

УДК 72.01+721.052.7

Бачинська Л. Г.

*канд. арх., професор кафедри Основ архітектури
та архітектурного проектування.**Київський національний університет будівництва і архітектури
ludmila_bachina@ukr.net, orcid.org 0000-0002-6942-5627*

ФУНКЦІОНАЛЬНО-ПРОСТОРОВА ІНТЕГРАЦІЯ АРХІТЕКТУРИ: ОБ'ЄКТНО-СЕРЕДОВИЩНИЙ ПІДХІД

Анотація: розглянуто особливості напрямків структуроутворення архітектурних об'єктів, що обумовлені суспільними змінами, на прикладі дитячих закладів. Відзначено, що одним з найважливіших елементів структури, який визначає спрямування композиції, просторової організації і форми архітектурного об'єкта, є комунікації. Показані шляхи інтеграції комунікацій та природи в закладах культурно-просвітницької діяльності дітей.

Ключові слова: архітектурний об'єкт, структуроутворення, комунікаційна система, природа.

Вступ. Архітектурна споруда, як й інші об'єкти архітектури і містобудування, розвиваються паралельно з рухом суспільства в кожного разу новообраному напрямку відповідно до оновлених потреб соціуму, політично-економічного стану держави, рівня науково-технічного прогресу, новітніх технологій і матеріалів тощо. Сучасна людина має багато можливостей і на свій розсуд обирає не тільки вищу освіту, але й власний варіант сполучення набутих професійних знань і відповідних дипломів. Демократизація суспільства підняла цінність окремої особи, її індивідуальності, творчого потенціалу, тому така жага серед людей різного віку у європейських країнах, США, Канаді, Україні до навчання на курсах, у спеціалізованих школах, лекторіях, майстер-класах, особливо це спостерігається у молоді. Кожна людина переживає інтенсивність суспільної життєдіяльності, шукає свій особистий і особливий шлях в житті, вже по-новому оцінює довкілля, не з позиції «людина-господар на землі», але вона розуміє, що природне оточення є першоджерелом енергії для життя й успіху людини. З ущільненням часу, різноманітністю діяльністю людини і розмаїттям її потреб змінюється її ставлення до оточуючого середовища, яке віддзеркалює рівень вимогливості людської істоти, її світовідчуття, здатності прийняти новий, бурхливий ритм життя, розмаїття і різнобічність сприйняття, просторовість мислення, здатність до паралелізму під час прочитання форм оточуючого простору. Через це архітектура, відповідаючи на запити сучасного соціуму, набуває нові риси: складність просторової організації, універсальність

і гнучкість використання простору аж до неможливості визначення функціональної орієнтації архітектурного об'єкта, інтеграційність функцій, розмаїття, ритмічність, багатошаровість форм, що утворюють простір перебування і руху людини.

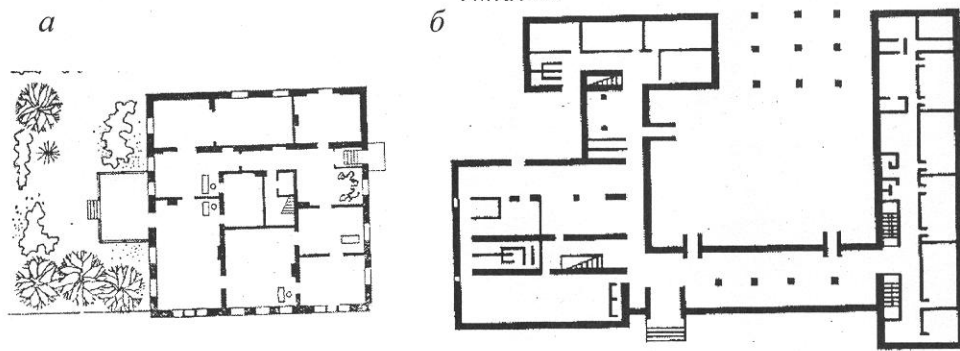
Мета – розглянути особливості сучасного структуроутворення архітектурних об'єктів з визначенням специфіки структуроутворюючої ролі комунікаційної системи та можливостей взаємної інтеграції просторів архітектурного об'єкту та природи. **Об'єкт:** для формулювання основних пропозицій щодо просторової організації архітектурного об'єкту та інтеграції природи в його структуру обрані заклади культурно-просвітницької діяльності для дітей. **Предметом** дослідження є змінюваність цих закладів в зв'язку з оновленим підходом до виховання дітей, навчання та новою суспільною уявою про організацію модерного архітектурного простору відповідно до сучасних потреб соціуму.

Методика дослідження побудована на порівняльному аналізі основних структурних елементів зазначених архітектурних об'єктів, ролі і напрямків розвитку комунікаційного стрижня їхньої структури залежно від суспільних потреб часу.

Основні результати: Радянська система навчання в державі зі скритою централізацією керівництва у вигляді трьох гілок державної влади (політичною, виконавчою та законодавчою), серед яких політична – комуністична партія – взяла на себе відповідальність за вирішення абсолютно усіх питань зовнішньої і внутрішньої політики, економіки, соціального планування, культурного життя [3], притримувалася суворого формування єдиного навчального плану для всієї країни, однакових правил регламентації навчального процесу, поведінки, одягу учнів, виключення можливостей спеціалізованого навчання в певному напрямку, навіть в кінці 40-х – на початку 50-х років в містах передбачалося окреме навчання хлопчиків і дівчаток. Такі прояви організації шкільного і дошкільного виховання, чітко визначені настановами згори, свідчили про відбиття централізації влади.

Природно, що типовість стосунків викладача-учня, закладена у вказівки керівних органів для освітніх закладів, відображалася у спорудах для виховання і навчання дітей [13], які мали просту геометрію форм, чітке планування і відповідний образ. В структурі дитячих закладів, як й інших громадських будівлях радянської пори, широко використовувався коридор через зручність способу об'єднання різнофункціональних або однотипних за функцією приміщень. Коридори в школі пристосовували в якості рекреації для відпочинку дітей під час перерви (рис.1, *а, б*). А взагалі цей атрибут радянських будівель сприймали як транзит, що неминуче сприяв втратам

а) планування дитячих закладів за часи радянської держави



б) планування дитячих закладів за досвідом європейських країн

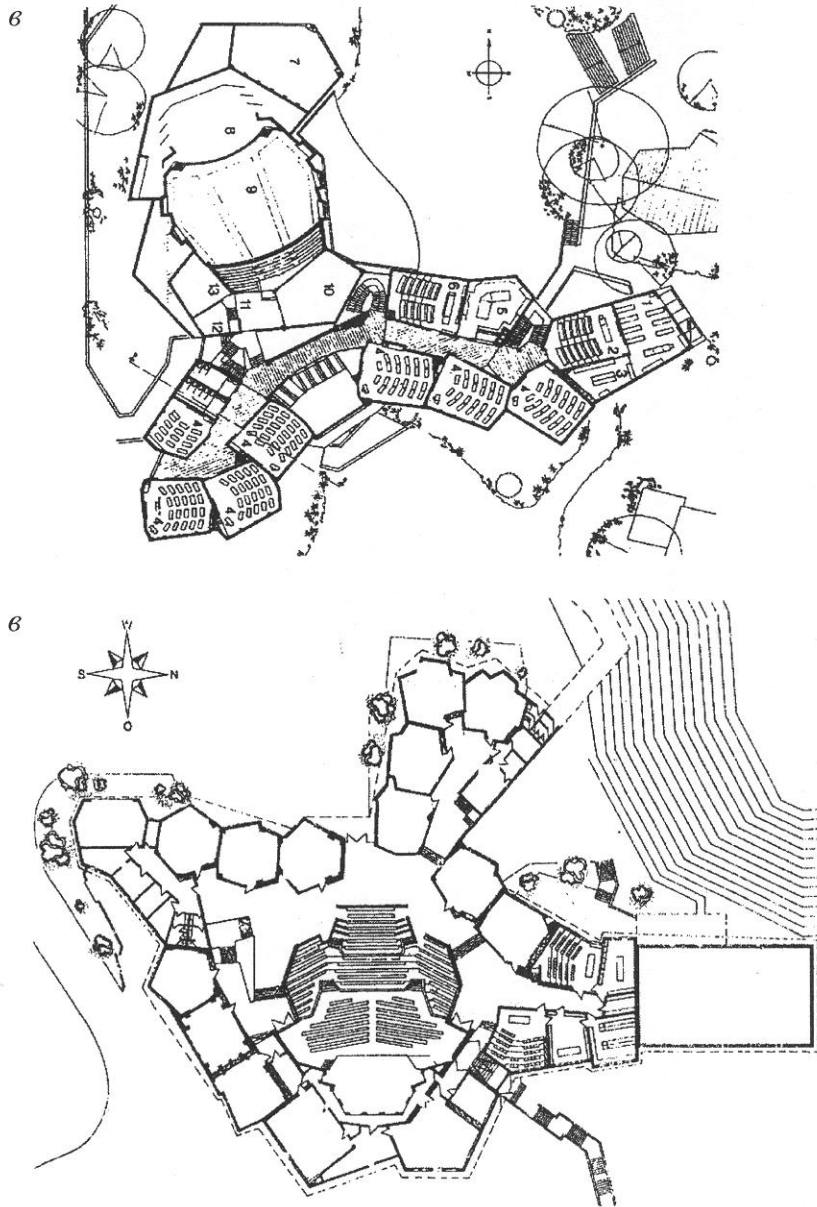


Рис.1. Планування дитячих закладів в різних країнах: *а* – міська дитяча бібліотека в м.Кам'янець-Подільський [14, С.80]; *б* – типова загальноосвітня школа на 30 класів [1, С.156]; *в* – композиційні рішення зарубіжних шкіл [11, С.67]

корисної площі, тому під час підрахунків техніко-економічних показників звертали увагу на потребу мінімізації комунікаційної площі задля збільшення економічної ефективності проектного рішення.

Для сьогодення характерне наступне: глобальні суспільно-політичні та економічні процеси, соціальні перетворення в світі сприяють появі нових умов соціального життя разом з ущільненням просторово-часових чинників, народженням нових технологій і матеріалів; відбувається демократизація суспільства, визнання цінності кожної особистості, її індивідуальної значущості; змінюється сама людина, її потреби, сприйняття дійсності, усвідомлюється велика вартість природи як джерела для життя людини, переосмислюється зміст зв'язку людини і природи [12] – саме тому людина підходить до оточуючого її простору з новими мірками. Це виразно проглядається в організації навколишнього середовища: розмаїття і складність влаштування простору, архітектурної форми, насиченість простору різноманітними функціями, універсальність і гнучкість його використання, легка адаптивність до оновлення функцій й умов візуального сприйняття, відмова від сталих традицій у структуро- і формотворенні, неповторність і багат шаровість архітектурно-конструктивної оболонки, створеної згідно із законами архітектоніки і багато іншого.

Еволюція структуроутворення різних типів будівель привела до ускладнення самої структури, багатофункціональності комунікацій та виникненню додаткових напрямків їхнього функціонального використання; до потреби забезпечення зв'язку комунікацій із оточенням та активним включенням природи в структуру об'єкта.

Тут одним з прикладів сучасного підходу до організації архітектурних об'єктів відібрані дитячі заклади різнопрофільного використання, які постійно розглядаються в архітектурній теорії [1, 11, 14]: дошкільного виховання, шкільного і позашкільного навчання, дитячого дозвілля, різноманітних форм творчої і пізнавальної діяльності, відпочинку та ін. Дитячі заклади для виховання людей нових поколінь, як ніякі інші, мусять активно реагувати на зміни мислення згідно з суспільно-культурною динамікою, відповідати швидкості дії розумових процесів дитячого віку, рухомості, бажанню отримання інформації в будь-якій галузі. Одним з прийомів, що може урізноманітнити, збагатити функції дитячих закладів, надати нові можливості для навчання високої моральності, пізнання краси життя, є включення в структуру дитячих закладів елементів природи та за можливих умов розкриття закладу на природу - тісний зв'язок з нею.

Дитяча допитливість, рухомість, непосидючість, бажання знати все, одночасно індивідуальні та колективні способи сприйняття дійсності та

діяльності дітей, неминуче повинні відобразитися у відповідній організації простору. Тому у закордонній практиці з'являються незвичайні прийоми проведення занять (наприклад, у фінській школі), оригінальні за структурою бібліотеки, центри дитячого навчання, вальдорфські школи і дитячі садочки (рис.1, в), які в утвореному унікальному середовищі дозволяють розвиватися творчим здібностям дітей, що інакше сприймають оточуючий світ, рано визначаються з вибором майбутньої професії та усвідомлюють власну відповідальність за прийдешнє Землі.

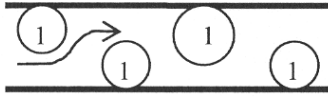
Все зазначене вище зумовлює два важливих моменти в організації дитячих закладів: 1) повинна бути спеціальна увага до рішення комунікаційного простору як організуючого стрижня структури архітектурного об'єкта, від якого залежить не тільки його планування, але й форма; 2) бажано за наявності можливостей влаштовувати зв'язок архітектурного об'єкта з природним оточенням, оскільки природа є середовищем пізнання і виховання дітей в дусі екологічної доцільності.

Отже, усіяка структура архітектурної споруди залежно від її функціонального призначення утворюється системою взаємозв'язаних між собою функціональних зон згідно з особливостями функціонування цього типу будівель, що складаються у свою чергу з окремих приміщень та зон побутового процесу. Все укупі утворює функціонально-просторовий каркас такого типу архітектурних об'єктів [2].

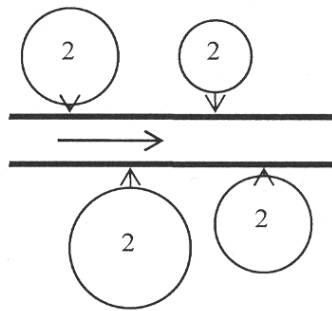
Завдяки О.Е. Гутнову в теорії радянського містобудування була сформульована ідея міського каркасу як центрального міського транзиту разом з об'єктами найбільшої активності людей [10]. Оскільки закони суспільного розвитку єдині для певної епохи, залежать від соціально-економічного й політичного устрою, формують соціальну структуру населення, спрямування світогляду людей та визначають шлях культурного розвитку [5], ідея сполучення руху з активною діяльністю людей не тільки мусить розповсюджуватися на інші типи комунікаційних зв'язків, але зараз стала визначальною у структуроутворенні будь яких архітектурних і містобудівних об'єктів як така, що найбільш точно відповідає потребам сьогодення часу (рис.1, в).

Роль комунікацій в архітектурному об'єкті, в його структурі – ведуча, структуроутворююча, вони є інформаційним ядром побудови структури, від якого залежить уся структура, функціонально-інформаційним зв'язком, за яким відбувається надходження візуальної інформації про структуроутворення та ступінь гармонійності [2, 7, 8]. Так званий колишній коридор у закордонному проектному досвіді громадських споруд (особливо закладах для дітей і молоді) зараз розглядається як комунікація, здатна об'єднати функції, що потребують

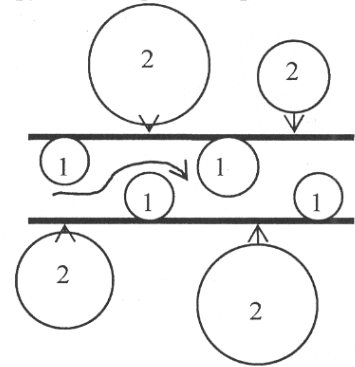
1) в комунікації знаходяться зони окремих процесів



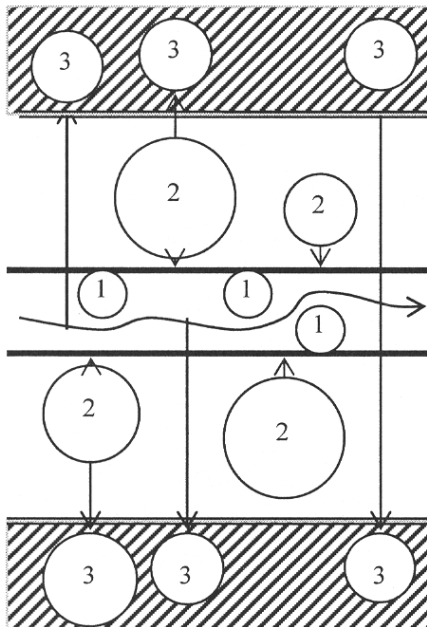
2) комунікація «збирає» функції окремих приміщень



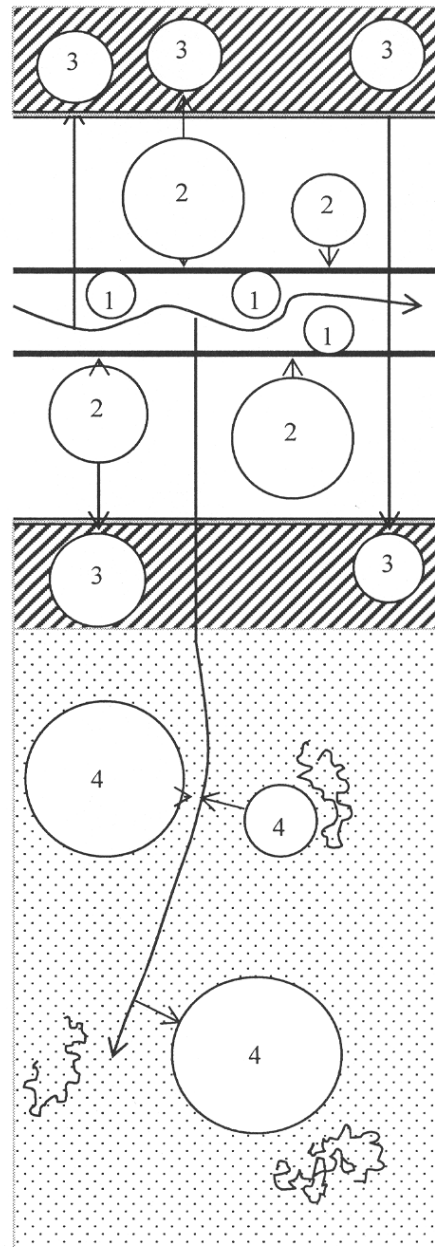
3) комунікація із зонами окремих процесів «збирає» функції окремих приміщень



4) комунікації із зонами окремих функцій розповсюджується на буферну зону



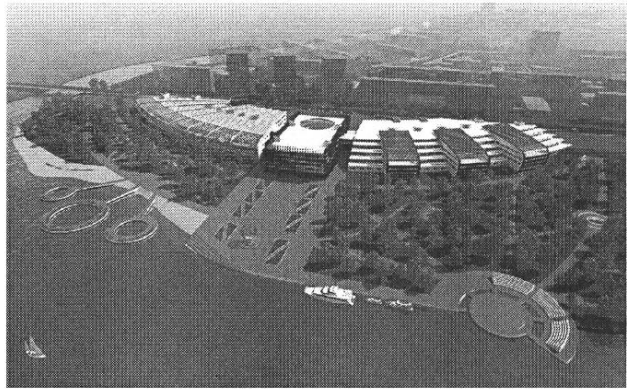
5) комунікації із зонами окремих функцій розповсюджуються на територію ділянки



Умовні позначки:
 зони процесів та функцій:
 1 – у комунікаціях;
 2 – у приміщеннях;
 3 – на терасах;
 4 – на ділянці забудови

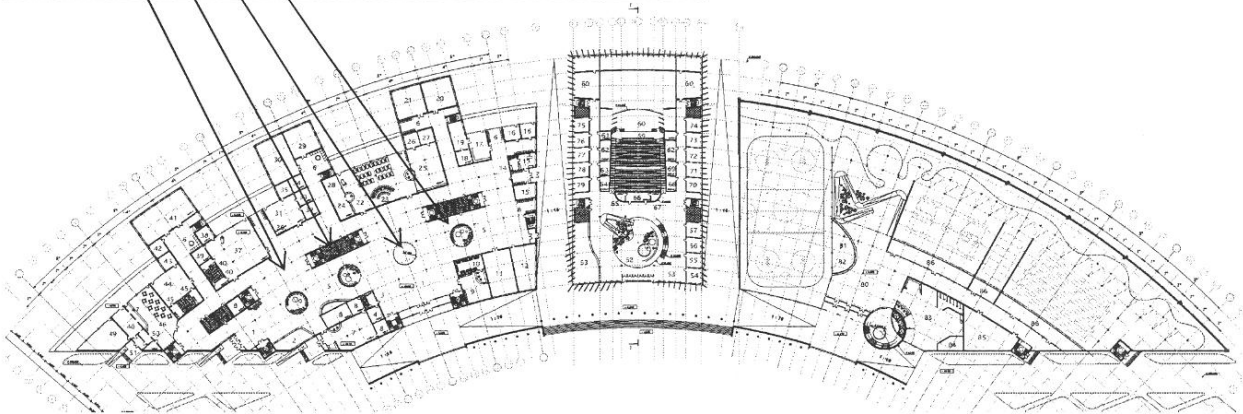
Рис. 2. Схеми розташування зон окремих процесів і функцій та їх зв'язок з комунікаціями

а) вигляд центру культурно-просвітницької діяльності з боку Русанівської набережної та Дніпровської затоки



б) план першого поверху центру культурно-просвітницької діяльності

Місця розташування куточків природи у комунікаціях з освітленням через скляне покриття світлових дворів



в) перспективні зображення центру культурно-просвітницької діяльності з боку Русанівської набережної

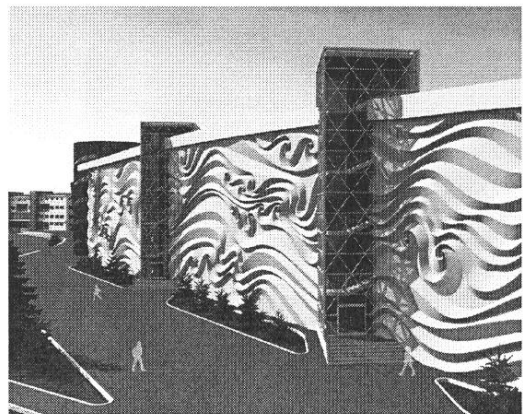
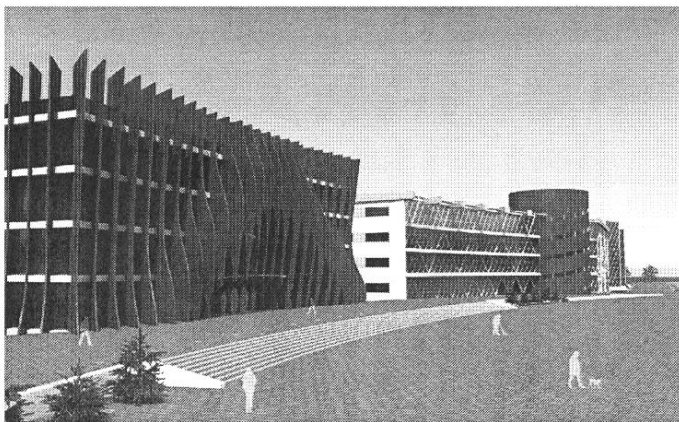


Рис. 3. Проектна пропозиція з формування центру культурно-просвітницької діяльності в парковій зоні на житловому масиві Русанівка, м. Київ, автор О. Примачок



розкриття простору, активності дії, тимчасовості їх виконання, ймовірності універсальної організації місця їхнього виконання. За допомогою коридору є можливість не тільки скоротити зв'язок між зонами побутового процесу для певної функції, але й створити їх простір оригінальним і привабливим, надати умови для швидкого отримання інформації і залучення інших до участі (типологію закладів культурно-просвітницької діяльності з орієнтацією на головну роль комунікаційного простору опрацьовує у своїх дослідженнях О.Примачок).

Чинники, що впливають на комунікаційну структуру архітектурного об'єкта: як свідчать історичні зразки, це в першу чергу система правління та економічний стан держави – при довершеній централізації влади створювалися композиції повної симетрії загальноміського, зовнішнього і внутрішнього поб'єктного простору (у Єгипті, Індії, Китаї стародавніх часів [9]), при демократизації - вільні, неперевренені за прийнятими принципами організації простору (в Античній Греції); ступінь суспільного, культурного, державотворчого розвитку, наявність розвиненого стану чи перехідних періодів; це природа і клімат, що сприяють утворенню держав певного типу та, в кінці кінців, просто визначають особливості їх планування і ступінь закритості-відкритості зв'язку з довкіллям. Отже, залежно від зазначених чинників складається певна структура комунікацій і з плином часу по мірі ускладнення вимог людини до організації простору, насиченості його функціями, поліфункціональності та універсальності функціонального використання, активізації дій, сформованим ідеалом краси колишні коридори предстають унікальними просторами.

З огляду на важливість ролі комунікацій в організації структури архітектурного об'єкта та їхню схильність до впливу різнобічних чинників, в тому числі й таких визначальних соціально життя, як економічно-політичний стан держави та культурний розвиток, комунікації слід розглядати в якості системи, що являє собою функціонально-комунікаційний каркас (ієрархічну схему зв'язку просторів різноманітного призначення за допомогою комунікацій різного рівня), що одночасно є візуально-інформаційним каркасом, котрий передає інформацію про організацію простору, ступінь його гармонійності і співвідносність естетичному ідеалу відповідної епохи [4, 6].

В таблиці 1 та на рис. 2-3 наведені схеми формування функціонально-комунікаційного каркасу, інтеграції цього каркасу і природи в закладах культурно-просвітницької діяльності та проектна пропозиція формування такого закладу.

Таблиця 1. Особливості структуроутворення архітектурного об'єкта з врахуванням функціонально-природної інтеграції

Напрямок руху функції	Функції життєдіяльності	Функції спілкування, спостереження, відпочинку	Напрямок руху природи
Виконання функцій діяльності; опанування нового простору для діяльності 	Діяльність у приміщеннях	Природа у приміщеннях	Функції спілкування, спостереження за етапами росту та розвитку, перетворення; відпочинку; усвідомлення можливостей включення природи в малий простір, збагачення засобів організації малих просторів 
	Діяльність у комунікаціях	Природа у комунікаціях	
	Діяльність у буферній зоні (на терасах, даху, у літніх приміщеннях різного типу)	Природа у буферній зоні (на терасах, даху, у літніх приміщеннях різного типу)	
	Діяльність на ділянці	Природа на ділянці	

Висновки. З огляду на суспільні зміни та стан культурного розвитку разом з соціально-політичними й економічними умовами архітектурно-містобудівні об'єкти - як найближче до людини оточення - зазнають відповідні зміни. Модерні течії в архітектурі фіксують суть потреб сучасної людини, які формуються в умовах напруженого ритму життя, що неминуче відображається в композиції, просторовій організації, формі архітектурних об'єктів. У визначенні напрямків структуроутворення архітектурних споруд найважливішою частиною є комунікаційний простір, котрий приймає на себе функціонально-організаційну та візуально-інформаційну роль. Закономірності формування такого простору якнайбільше (понад усі інші приклади з типології споруд) проявляється у дитячих закладах, архітектура яких реагує на вікові особливості психології і поведінки.

Список використаних джерел:

1. Архитектурное проектирование общественных зданий и сооружений: Учебник для вузов/ Адамович В.В, Бархин Б.Г., Варежкин В.А. и др. Под общ. ред. Рожина И.Е., Урбаха А.И. – 2-е изд. перераб. и доп. – М.: Стройиздат, 1984. – 543 с.: илл.
2. Бачинська Л.Г. Архітектура житла: проблеми теорії та практики структуроутворення. – К.: Грамота, 2004. – 402 с. – Розділ 1.5. Особливості структуроутворення житла. – С.79-89.
3. Бачинська Л. Г. Вплив політичного режиму СРСР у 1920-1940-ві роки на архітектуру та містобудування України / Multidisciplinary Scientific Edition «Proceedings of the International Scientific Conference «Modern Methodology of Science and Education» - September 18, 2017, Warsaw, Poland - Vol.1. - RS Global S.z O.O., Research and Scientific Group Warsaw, Poland – с.15-20.
4. Бачинська Л.Г. Громадське обслуговування при комунікаційному каркасі “метро” Збірник наукових праць “Містобудування та територіальне планування” Вип.36, Київ: КНУБА, 2010. – С.35-42
5. Бачинська Л.Г. Еволюція архітектури і містобудування України з кінця XIX до початку XXI століть: причини та тенденції /International Scientific and Practical Conference «WORLD SCIENCE». № 10 (26), Vol. 1, October 2017. Proceedings of the IY International Scientific and Practical Conference «Topical Problems of Modern Science and Possible Solutions». September 30, 2017, Dubai, UAE. - p.43-48.
6. Бачинская Л.Г. Зеленый центр Киева: возможности его использования/ Сборник научных трудов «Региональные проблемы архитектуры и градостроительства: Теория и практика» - Вып.9-10. - Одесса: Астропринт, 2007. – С.43-48.
7. Бачинська Л.Г. Про роль комунікацій у формуванні архітектурного простору/ Вісн. держ. ун-ту «Львівська політехніка», 1998. - С.10-13.
8. Бачинская Л.Г., Сазонов К.А. Система коммуникаций в архитектурном пространстве как основа для выбора метода проектирования/ Сучасні пробл. архіт. і містобудування: Зб. наук. пр. – Вип.2. – К.: КДТУБА, 1997. – С.3-7.
9. Бачинская Л.Г. Симметрия в градостроительном ансамбле/ Архитектура мира: Матер. конф. «Запад-Восток: искусство композиции в истории архитектуры». – Вып.5. – М.: 1996. – С.236-241.
10. Гутнов А.Э. Эволюция градостроительства. – М.: Стройиздат, 1984.
11. Ковальський Л.М., Лях В.М., Дмитренко А.Ю., Ковальська Г.Л. Типологія громадських будинків і споруд: посібник (для студ. вищ. навч. зак.)/ Ковальський Л.М., Лях В.М., Дмитренко А.Ю., Ковальська Г.Л. – К.: Основа, 2012. – 272 с.: іл.

12. Лінда С.М., Волинець Т.М. Дефініція поняття лендформності у сучасній архітектурі/ Сучасні проблеми архітектури та містобудування. – Вип.47. – К.: КНУБА, 2017. – С.126-132.

13. Степанов В.И., Марчевская Л.Б. Организация сети учреждений для внеучебной работы в городах: рекомендации. – М.: Стройиздат, 1975.

14. Шульмейстер М.Ф. Детские библиотеки. – М.: Стройиздат, 1978. – 120 с.: іл.

Аннотация

Бачинская Л.Г. канд.арх., профессор кафедры Основ архитектуры и архитектурного проектирования Киевский национальный университет строительства и архитектуры.

Функционально-пространственная интеграция архитектуры: объектно-средовой подход.

Рассмотрены особенности направлений структурообразования архитектурных объектов, обусловленные общественными изменениями, на примере детских учреждений. Отмечено, что одним из наиболее важных элементов структуры, который определяет композицию, пространственную организацию и форму архитектурного объекта, являются коммуникации. Показаны пути интеграции коммуникаций и природы в учреждениях культурно-просветительской деятельности детей.

Ключевые слова: архитектурный объект, структурообразование, коммуникационная система, природа.

Abstract

Bachinskaya L.G., Ph.D., professor of the Department of Fundamentals of Architecture and architectural design, Kiev National University of Civil Engineering and Architecture.

Functional-spatial integration of architecture: object-environment approach.

Peculiarities of directions of structural formation of architectural objects, which are caused by social changes, are considered, for example, children's institutions. It is noted that one of the most important elements of the structure, which determines the direction of composition, spatial organization and the shape of the architectural object, is communication. It shows the ways of integration of communications and nature in the institutions of cultural and educational activities of children.

Key words: architectural object, structure formation, communication system, nature.