

КИЇВСЬКИЙ НАЦІОНАЛЬНИЙ УНІВЕРСИТЕТ БУДІВНИЦТВА І
АРХІТЕКТУРИ

Архітектурний факультет

дизайну

(назва випускової кафедри)

ПОЯСНЮВАЛЬНА ЗАПИСКА
ДО КВАЛІФІКАЦІЙНОЇ ВИПУСКНОЇ РОБОТИ
НА ЗДОБУТТЯ ОСВІТНЬОГО СТУПЕНЯ
БАКАЛАВРА ДИЗАЙНУ

на тему:

Дизайн інтер'єрів сучасного молодіжного житла

Кирик Вікторія Олександрівна

(прізвище, ім'я та по батькові здобувача повністю)

Київ 2024 р.

КИЇВСЬКИЙ НАЦІОНАЛЬНИЙ УНІВЕРСИТЕТ
БУДІВНИЦТВА І АРХІТЕКТУРИ

Архітектурний факультет

дизайну

(назва кафедри)

ЗАТВЕРДЖУЮ
Завідувач кафедри
Юлія ТРЕТЯК

„___” _____ 20__ року

ПОЯСНЮВАЛЬНА ЗАПИСКА
ДО КВАЛІФІКАЦІЙНОЇ ВИПУСКНОЇ РОБОТИ
НА ЗДОБУТТЯ ОСВІТНЬОГО СТУПЕНЯ
БАКАЛАВРА ДИЗАЙНУ

на тему:
Дизайн інтер'єрів сучасного молодіжного житла

(назва)

Виконав Кирик Вікторія Олександрівна

(прізвище, ім'я та по батькові повністю)
022 Дизайн

(спеціальність)

Інтер'єр та обладнання

(освітня програма)

Групи ДН 20-2

Керівник Третяк Ю. В.

(прізвище та ініціали)

Д. арх. , проф.

(вчене звання, науковий ступінь)

Ідентичність підтверджую

Київ 2024

**КИЇВСЬКИЙ НАЦІОНАЛЬНИЙ УНІВЕРСИТЕТ БУДІВНИЦТВА І
АРХІТЕКТУРИ**

Факультет Архітектурний
Кафедра ДИЗАЙНУ
Освітньо-кваліфікаційний рівень Бакалавр
Галузь знань 02 «Культура і мистецтво»
(шифр і назва)
Спеціальність 022 «Дизайн»
(шифр і назва)

ЗАТВЕРДЖУЮ

Декан архітектурного факультету

_____ д.т.н., проф. О.В. Кащенко

«__» _____ 2024 року

З А В Д А Н Н Я
для ВИКОНАННЯ КВАЛІФІКАЦІЙНОЇ ВИПУСКНОЇ РОБОТИ
НА ЗДОБУТТЯ ОСВІТНЬОГО СТУПЕНЯ
бакалавра дизайну

Кирик Вікторія Олександрівна

(прізвище, ім'я, по батькові)

1. Тема роботи Дизайн інтер'єрів сучасного молодіжного житла

2. Керівник роботи Третяк Ю. В.,

(прізвище, ім'я, по батькові, науковий ступінь, вчене звання)

затверджені наказом вищого навчального закладу від «11» квітня 2024 року
№ 648/2

3. Термін виконання студентом роботи 12.02.2024 – 18.06.2024 р.

4. Вихідні дані до роботи Ситуаційний план, схема генерального плану, плани
поверху, фасади, розрізи архітектурного об'єкту

5. Зміст пояснювальної записки за розділами:

I. Аналіз теоретичних та нормативних джерел, проектної практики.

II. Дизайн інтер'єру.

III. Дизайн елементу меблів (обладнання) в інтер'єрі.

Список використаних джерел.

6. Перелік графічного матеріалу (з точним зазначенням обов'язкових креслень)

Ситуаційний план та схема генплану розміщення ділянки будівлі; плани, розрізи
фасади та перспективні зображення будівлі, в якій розробляється інтер'єрне
рішення; опорний (обмірний) план приміщення(нь); план демонтажу і

монтажу конструкцій; план приміщення з розміщенням меблів, розгортки стін, розріз, план стелі з елементами освітлення, деталі, паспорт оздоблення; проєкт елементу меблів (обладнання): ортогональні види, розріз, вузли, специфікація елементів вузлів, 3-D модель, ергономічна схема, зображення в кольорі та матеріалі.

7. Консультанти розділів роботи

Розділ	Прізвище, ініціали та посада консультанта	Підпис, дата	
		завдання видав	завдання прийняв
1	<i>Керівник</i>		
2			
3			

8. Дата видачі завдання 12.02.2024 року

КАЛЕНДАРНИЙ ПЛАН

№ з/п	Назва етапів роботи	Термін виконання етапів роботи	При мітка
1	<i>Видача завдання</i>	<i>12.02.2024</i>	
2	<i>Збір матеріалу</i>	<i>12.02. –12.03.2024</i>	
3	<i>Виконання клаузури</i>		
4	<i>Розробка ескізу, пояснювальної записки - I розділу</i>	<i>13.03. –23.04.2024</i>	
5	<i>Оцінка ескізу</i>	<i>23.04.2024</i>	
6	<i>Подальша розробка пояснювальної записки, графічної частини і роботи в матеріалі</i>	<i>24.04. –05.06.2024</i>	
7	<i>Перевірка роботи на відсутність плагіату</i>	<i>06.06 – 07.06.2024</i>	
8	<i>Передзахист, допуск до захисту</i>	<i>12.06. –13.06.2024</i>	
9	<i>Підготовка презентації і доповіді, друкування роботи</i>	<i>13.06. –15.06.2024</i>	
10	<i>Захист роботи</i>	<i>18.06. –26.06.2024</i>	

Студент _____ Кирик В. О.
(підпис) (прізвище та ініціали)

Керівник роботи _____ Третяк Ю.В.
(підпис) (прізвище та ініціали)

Зміст

ВСТУП.....	6
РОЗДІЛ 1 ОСОБЛИВОСТІ ПРОЄКТУВАННЯ ІНТЕР'ЄРІВ СУЧАСНОГО МОЛОДІЖНОГО ЖИТЛА.....	9
1.1. Аналіз теоретичної джерельної бази. Дослідження та вивчення аналогів	11
1.2. Нормативні вимоги проектування інтер'єрного середовища відповідного типу	23
Висновки до розділу I.....	31
РОЗДІЛ II. ЗАСОБИ І ПРИЙОМИ ФОРМУВАННЯ ІНТЕР'ЄРУ КВАРТИРИ В М. КИЄВІ.....	33
2.1. Вихідні данні. Концепція інтер'єру	33
2.2. Функціонально–технологічне і об'ємно–просторове рішення інтер'єру приміщень квартири.....	39
2.3. Композиційне рішення інтер'єру приміщень	44
2.4. Меблі та обладнання	47
Висновки до розділу II	51
РОЗДІЛ III. ЗАСОБИ І ПРИЙОМИ РОЗРОБКИ ЕЛЕМЕНТУ МЕБЛІВ.....	52
3.1. Аналіз прототипів	52
3.2 Конструктивне і технологічне рішення	58
3.3 Естетичне рішення	61
Висновки до розділу III.....	63
ВИСНОВКИ.....	64
СПИСОК ВИКОРИСТАНИХ ДЖЕРЕЛ	66

ВСТУП

Темою кваліфікаційної роботи обрано апартаменти для сучасного молодіжного житла.

Мета кваліфікованої роботи – розробити проєкт інтер'єру житлового простору, який відповідає потребам та очікуванням сучасної молоді, адже вірно спроектоване житло може створити зручне життєве середовище, забезпечуючи оптимальні умови для проживання, забезпечуючи необхідний рівень освітлення, вентиляції, температури та інших факторів, які мають вплив на фізичне та емоційне благополуччя людини. Впровадження сучасних технологій та підходів до забудови, задля зменшення екологічного впливу та оптимізації споживання енергії, що на разі є актуальним. Створення середовища, яке сприяє освіті, саморозвитку та культурному обміну серед молоді, сприяючи їхньому повноцінному розвитку та розширенню кругозору. Коректне планування житла дозволяє досягти максимальної функціональності простору та логічно розмістити різні функціональні зони. Дизайн житла може поліпшити естетичні характеристики простору та створити гармонійне та приємне оточення для проживання. Крім того, правильне проектування житла може підвищити його вартість, оскільки ефективне використання простору та привабливий дизайн роблять житло більш привабливим для потенційних покупців та орендарів.

Актуальність роботи пов'язана зі значними змінами потреб населення після початку пандемії, але більше всього мав вплив початок повномасштабного вторгнення у нашу країну. У контексті війни в Україні, умови проживання для молоді можуть взяти на себе важливий аспект гуманітарної допомоги, забезпечуючи необхідне та безпечне житло для молодіжного населення, особливо тих, хто може втратити своє оселю через конфлікт. Наразі кількість внутрішньо переміщених осіб зростає з кожним днем, люди шукають більш перспективніші та безпечніші міста для свого розвитку та формування сім'ї, цьому свідчить певна статистика. Внутрішньо переміщеними особами є:

- громадяни України, іноземці або особи без громадянства, які перебувають на території України на законних підставах та мають право на постійне проживання в Україні,
- яких змусили залишити або покинути своє місце проживання
- у результаті або з метою уникнення негативних наслідків збройного конфлікту, тимчасової окупації, повсюдних проявів насильства, порушень прав людини та надзвичайних ситуацій природного чи техногенного характеру (ч. 1 ст. 1 Закону України “Про забезпечення прав і свобод внутрішньо переміщених осіб” від 20 жовтня 2014 року) [1].

На запит Всеукраїнська громадської організації ОПОРИ Міністерство соціальної політики повідомило, що станом на 12 грудня 2022 року на обліку внутрішньо переміщених осіб в Україні перебуває 4 893 079 осіб, з яких 1 093 821 — діти (детальніша інформація за регіонами — в таблиці нижче). Водночас міністерство не конкретизувало кількість повнолітніх осіб, але, провівши нескладні підрахунки, можна встановити, що їх 3 799 079 [2]. Зростання міського населення призводить до потреби у розумному використанні простору. Проектування апартаментів для молодіжного житла може сприяти оптимальному використанню міського простору та підвищити ефективність використання ресурсів.

З огляду на конфлікт і можливий змінений контекст життя, розробка апартаментів може потребувати адаптації до нових реалій, забезпечуючи стійкі та безпечні умови для молоді в ускладнених обставинах. Варто піклуватись про розміщення “безпечної зони” в апартаментах.

Життя в умовах війни може створювати стресові ситуації для молоді. Проект інтер'єру житла може враховувати психологічні аспекти та створювати простір, спрямований на підтримку емоційного благополуччя. Важливо забезпечити затишну та комфортну атмосферу в квартирі, наприклад, використовуючи спокійні відтінки та приємні матеріали. Завдяки цим факторам, розробка проекту апартаментів для сучасного молодіжного житла може продовжувати вирішувати важливі завдання під час воєнного

конфлікту, сприяючи реабілітації та покращенню якості життя молоді в ускладнених обставинах. Це сприятиме оптимальному використанню міського простору та підвищити ефективність використання ресурсів, що в свою чергу допоможе країні триматись в економічному плані, так як на разі це не менш важливо. Створення житла для молоді може вплинути на економіку регіону, привертаючи молодь, стимулюючи розвиток інфраструктури. Спираючись на те, що країна потребує молодих людей в різних сферах діяльності, важливо долучати молодь до розвитку їх власної якості життя, в свою чергу, зростатиме і попит на житло.

Сучасна молодь має специфічні вимоги та очікування щодо свого житла, такі як комфорт, гнучкість, доступність технологій та спільнотність. Розробка апартаментів, які враховують ці фактори, відповідає сучасним соціокультурним потребам.

Доцільність та користь розробки проекту за даною темою є важливою та відповідає сучасним викликам у галузі архітектури, житлового будівництва та розвитку міських просторів. Створення такого житла, яке забезпечує комфорт, безпеку та високий рівень функціональності, не лише сприяє підвищенню загального рівня життя людей, але й становить основу для формування якісного та задовільного оточення проживання.

Такий житловий простір може створювати сприятливі умови для розвитку загального фізичного та психічного здоров'я мешканців, надаючи їм можливість насолоджуватися своїм простором та відпочивати в спокої, зараз для наших громадян ці відчуття є перед усім цінними.

РОЗДІЛ 1

ОСОБЛИВОСТІ ПРОЄКТУВАННЯ ІНТЕР'ЄРІВ СУЧАСНОГО МОЛОДІЖНОГО ЖИТЛА

Проектування житла передбачає створення житлового середовища враховуючи оптимальний розподіл різноманітних життєвих функцій, таких як харчування, сон, побутові процеси, спілкування, виховання дітей, індивідуальна праця, відпочинок та самоосвіта, в різних зонах та приміщеннях. Кожна зона обладнана своїм власним устаткуванням та предметним наповненням, таким як меблі, побутові прилади та особисті речі. Чим більше простору призначено для "особистого" використання, тим більше індивідуальний вигляд має його оформлення.

Перед тим, як розпочати проектування, важливо визначити кількість мешканців та розділити приміщення відповідно до їхніх потреб. Встановлення обов'язкових приміщень, таких як кухня-їдальня, санітарний блок, передпокій, загальна кімната та спальня, є важливим етапом. Регламентуючи додаткові приміщення, можна враховувати кабінет, окрему їдальню, комору, гостьову кімнату, гардероб, дитячу кімнату та інші функціональні елементи. Розміщення безпечної зони для мешканців у квартирі під час повітряної тривоги є важливим елементом планування житлового простору, спрямованого на забезпечення їхньої безпеки.

Повітряну тривогу оголошують по всій Україні чи не щодня, у деяких регіонах – по декілька разів на день, а в прифронтових областях сирена майже не змовкає. Правило «двох стін», під час оголошення повітряної тривоги багато людей не покидають своїх квартир, а сідають під двома стінами, часто не знаючи, що у цьому правилі насправді йдеться про три глухі стіни: дві, які мають бути між вами і зовнішнім середовищем, і одна – за вами і прилеглими квартирами. Перша стіна із зовнішнього боку має прийняти на себе удар, друга – опірна – зупинити осколки від руйнування першої. Третя – за вами – повинна вистояти.

Тобто правило «двох стін» означає якомога безпечніше розміщення людини в будівлі, якщо виникла загроза вибуху, та не було часу чи змоги спуститися в укриття. Переважно йдеться про сховок у коридорі. Фахівці, однак, зазначають, що таку рекомендацію не можна вважати правилом дотримання безпеки: це не панацея і замінити таким чином спеціалізоване сховище чи навіть звичайний підвал не вдасться. Адже передбачити, куди «прилетить», неможливо.

Основні уламки від вибухів у помешканні формуються зі скла – тобто з вікон, дзеркал і люстр. Щоб не постраждати від них, під час повітряної тривоги вікна у квартирі треба щільно зачиняти і не підходити до них. Це ж стосується дверей з вітражами. Також слід триматися осторонь від дзеркальних шаф-купе, застаканих сервантів і масивних люстр [3].

Площа приміщення має дозволяти власникам вибирати варіанти складу та планування, однак важливо враховувати параметри, такі як кількість природного світла, висота стель, розміщення каналізаційних труб та інших інженерних мереж. Орієнтуючись на ці аспекти, можна забезпечити не лише ефективне використання простору, але й оптимальний рівень комфорту для мешканців [4].

Проектування сучасного молодіжного житла націлене на врахування унікальних потреб та вподобань молодого покоління. Сучасне житло повинно бути гнучким та адаптованим до змінних потреб молоді. Мультифункціональні приміщення сприяють оптимальному використанню простору, забезпечуючи комфорт для різних активностей.

Застосування сучасних технологій для поліпшення умов проживання та забезпечення зручності. Інтелектуальні системи, бездротовий інтернет та інші інновації допомагають створити високотехнологічне житло, яке відповідає сучасним вимогам. Врахування сучасних дизайнерських тенденцій, які відповідають естетичним уподобанням молоді. Звертання уваги до деталей та стильне оформлення сприяють створенню привабливого та сучасного житлового простору. Впровадження просторів, які стимулюють навчання та розвиток молоді. Наявність лекційних залишків, коворкінгових просторів та бібліотек сприяє самовдосконаленню та творчому розвитку.

Враховуючи всі ці аспекти, проект інтер'єрів та умеблювання сучасного молодіжного житла може стати не лише простором для проживання, але і центром для розвитку, творчості та соціальної взаємодії.

Молоді люди, зазвичай, мають певні уподобання та потреби щодо житла. Стосовно локації зазвичай віддають перевагу житлу, яке знаходиться у близькості до центру міста або до основних центрів ділової активності, розваг та культурних подій. Важливим аспектом є доступність ціни. Багато молодих людей шукають житло, яке відповідає їхнім фінансовим можливостям, можливо, це будуть студії або квартири з кімнатами для співмешканців. Молодь може віддавати перевагу житлу з сучасними зручностями, такими як швидкий Інтернет, кондиціонери, пральні машини, фітнес-центри тощо.

Соціальна інфраструктура залишається дуже важливою і в цій ситуації. Близькість до кафе, ресторанів, барів, магазинів і місць відпочинку може бути важливою для молодих людей, які цінують соціальну активність та можливості знайомств. Деякі молоді люди можуть виявляти інтерес до екологічності свого житла, тому вони можуть віддавати перевагу будинкам зі схемами енергоефективності, відновлювальним джерелам енергії та іншими зеленими ініціативами.

1.1. Аналіз теоретичної джерельної бази. Дослідження та вивчення аналогів

Про дизайн молодіжного житлового середовища існує значна кількість наукових праць, які охоплюють широкий спектр аспектів цієї теми. Дуже важливо зберегти єдине в концепті нашого проекту для дизайну приміщення – відчуття спокою в середині, на часі, хочеться відчувати саме його. Тому хочеться виділити стильовий напрям Japandi, що ставлять основний акцент на гармонійному поєднанні японської елегантності та скандинавської простоти. Цей стиль відзначається природними матеріалами, мінімалізмом та естетикою природного світла, що сприяє створенню внутрішнього простору, сповненого теплом і спокоєм.

Вибір Japandi додасть вашому приміщенню вишуканості та відчуття затишку, створюючи ідеальну атмосферу для відпочинку і релаксації. Хочеться виділити статтю

архітектурного бюро “GoodIdea” 2022 року «Інтер’єр у стилі Japandi», яка розкриває тему влучності саме цього напрямку в дизайні [5].

Японський стиль у інтер’єрі з його простотою на грані аскетизму, у поєднанні зі скандинавською практичністю, натуральні матеріали, стриманість у всьому та повний «дзен» — усе це про japandi. Назва його походить від поєднання слів japan + scandi. Тобто він увібрав у себе характерні ознаки японського та скандинавського дизайну (рис 1.1).



Рис. 1.1. Інтер’єр від Archviz Deizgn [6]

Японія та Скандинавські країни мають багато чого спільного. Перш за все, вони відомі своєю мінливою погодою та частими стихійними лихами. Своєю чергою це формувало погляди японців та скандинавів на побудову житла та ставлення до природи,

а воно у них надзвичайно ніжне. До слова сказати, саме суворий клімат навчив ці нації не нехтувати комфортом, одночасно створюючи власні правила. А саме ймовірність землетрусів призвела до того, що японці стали будувати відкриті будинки із невагомими перегородками, простими формами з натуральних матеріалів, які легко відновити у випадку руйнації. Одночасно короткий світовий день взимку сприяв тому, що скандинави (а саме данці) створили багаторівневу модель освітлення житла.

Місцем народження *ja-randi* стала Данія (а не Японія, як може здаватися). Коли 150 років тому Японія відчинила кордони, данці стали першою нацією, яка відвідала країну сонця, що сходить, з офіційною делегацією. Європейці відкрили для себе естетику Сходу. Виявилось, що у країн багато спільного. А саме вони цінують простоту, функціональність, натуральність. До того ж обидва народи мають схожі філософії. Власне, данське *hygge* та японське *wabi-sabi* уособлюють гармонізацію навколишнього середовища, відмову від зайвого, створення розслаблюючої атмосфери.

Японський стиль у інтер'єрі гармонійно поєднався зі скандинавським дизайном, що створило нову самостійну одиницю стилів інтер'єру. Варто відзначити, що *ja-randi* увібрав найкраще із двох далеких культур, зберігаючи концепцію, що базується на філософії мінімалізму. Одночасно холодний скандинавський стиль доповнився дерев'яними меблями, теплими кольорами, що характерні для японського стилю в інтер'єрі (рис. 1.2).

Японський стиль у інтер'єрі *ja-randi* має особливості утворення, а саме:

- Функціональність. Безумовно, краса важлива, але практичність, зручність користування — передусім. У такому інтер'єрі немає нічого зайвого. Власне, це досягається за рахунок зонування простору, простих ліній та компактних меблів. Варто сказати, що такий стиль підійде навіть для маленьких квартир.
- Простота форм. Японський стиль в інтер'єрі у поєднанні зі скандинавським характеризується мінімалізмом та ергономікою. Обидва стилі спрямовані на досягнення функціональної естетики через застосування чітких геометричних форм і плавних кривих. Важливим аспектом є

уникнення зайвої орнаментальності та агресивних форм, що підпадає під принципи дизайну, такі як формальна простота та візуальна гармонія.



Рис. 1.2. Інтер'єр ресторану від Поліни Макарової [7]

- Природність. Дерево — це основа естетики *јаpанді*. У такому інтер'єрі домінують світлі, пастельні тони. Звичайно, це могло б викликати відчуття стерильності. Але секрет успіху цього стилю полягає у контрастності. Від японського стилю в інтер'єрі *јаpанді* успадкував насичені кольори (чорні, червоні). Світлі меблі у *јаpанді* контрастують із темними стінами (і навпаки).
- Мінімалізм у декорі. А саме: що менше, то краще. За традицією японський стиль в інтер'єрі використовує мінімальну кількість декору. Тобто трохи

живих рослин, сухоцвіти, вироби ремісників, мінімалістичні панно, ненав'язливі картини.

- Низькі меблі. Традиція оформлення інтер'єрів низькими меблями прийшла саме зі Сходу. Слід відзначити, що користуватися такими меблями зручно: легко сідати, легко вставати, також, вони просто створені для релаксу;
- Продумані системи зберігання. Компактні шафи, стелажі, кошики, органайзери — у інтер'єрі залишається тільки найнеобхідніше, що додає простору повітря, природного світла, візуально збільшує його.
- Натуральні матеріали. Перевага надається деревині, натуральному каменю, кераміці. Якщо текстиль, то обов'язково натуральний (штори з льону чи бавовни, ткані килимки). Нерівності, шорохуватості, тріщинки на дерев'яних поверхнях, бетонні або цегляні стіни додають приміщенням особливої енергетики та естетики.

В інтер'єрі спальної кімнати, створеному Вікторією Средою [8], естетика стилю *jarandi* виявляється особливо виразною та відчутною. Просторове планування, характерне для японського дизайну, в кращий спосіб передає відчуття гармонії та спокою. Меблі у спальні вражають своєю елегантністю та лаконічністю. Ліжко має низьку раму та виготовлене з природного дерева, з елементами бамбука. Такий підхід створює відчуття легкості та природності, що є характерним для японського стилю (рис. 1.3 та 1.4).

Природні текстури виявляються не лише в меблях, але й у декорі, надаючи інтер'єру неповторний стиль. Наприклад, настінні панелі чи обшивка стін можуть мати природні відтінки та виготовлятися із специфічних матеріалів, що додає приміщенню унікальність. Кольорова гамма в спальні включає природні тони, такі як спокійні бежеві, лляні чи м'які сірі відтінки, створюючи атмосферу спокою та комфорту, ідеальну для відпочинку (див. рис. 1.5).

Ці природні елементи інтегруються в дизайн, роблячи приміщення не лише стильним, але й сприяючи відчуттю природності та гармонії всередині житлового простору.



Рис. 1.3 та рис. 1.4. Інтер'єр спальні від Вікторії Среди [9]



Рис. 1.5. Інтер'єр спальні від Вікторії Среди [9]

Біля робочої зони для роботи молоді в цьому інтер'єрі значущий акцент приділяється не лише естетиці, але й практичності. Використання природних матеріалів, таких як дерево та бамбук, не лише додає теплоти до простору, але й відзначає важливість екологічної свідомості серед молодого покоління. Робочий простір може бути оформлений з використанням дерев'яних столів чи столів з бамбуковими елементами (рис. 1.6 та рис. 1.7). Це не лише створить природний та зручний робочий простір, але й підкреслить уважне ставлення до довкілля. Прості лінії та м'які форми меблів, розташованих в цьому робочому просторі, сприяють ергономіці та визначають його стиль. М'які крісла та ергономічні столи допомагають створити комфортні умови для роботи та вивчення, сприяючи при цьому збереженню естетики та стилю. Такий підхід вказує на баланс між функціональністю і візуальною привабливістю, створюючи приміщення, яке не лише задовольняє потреби, але й тішить око своєю гармонією та дбайливим ставленням до екології.



Рис. 1.6 та рис. 1.7 Інтер'єр робочої зони від Вікторії Среди [9]

Зона кухні, що межує з вітальною в цьому молодіжному житлі в стилі japandi, втілює принципи відкритості, зручності та стилізованого мінімалізму. Таке аранжування простору дозволяє створити єдиний функціональний простір, сприяючи відчуттю об'єднання та гармонії. Вітальня - частина простору призначена для відпочинку, спілкування та творчості (рис. 1.8 та рис. 1.9). У вітальні використовуються зручні та стильні меблі з природних матеріалів. Присутній низький журнальний, що дозволяє жителям зручно працювати або відпочивати. Освітлення в цій зоні грає важливу роль у створенні атмосфери. М'яке та приглушене освітлення може використовуватися для створення затишку та акцентів на певних елементах інтер'єру. Вітальня також може включати мультимедійний центр або книжкову полицю, що дозволить створити зону для вивчення, розвитку та розваг. Функціональність приміщення допомагає задовольнити потреби роботи та розваг у комфортному оточенні.



Рис. 1.8 та рис. 1.9 Інтер'єр вітальні від Вікторії Среда [9]

Матеріали, які плавно переходять з кухні до вітальні, створюючи єдність стилю. Важливим аспектом єдності стилю між кухнею та вітальною є гармонійна кольорова схема. Використання однорідних чи взаємопов'язаних кольорів у всій зоні сприяє

відчуттю сполученості та рівноваги. Загальний вигляд цієї зони підкреслює гармонію та єдність, дозволяючи жителям насолоджуватися обох функціями - готуванням та відпочинком - в комфортному та стильному середовищі.

Наприклад, барна стійка або кухонний острів виготовлені з натурального каменю, що надає кухні елегантність та природний шарм. Використання вбудованих шаф і відкритих полиць сприяє максимальному використанню простору, забезпечуючи зручність і практичність в організації кухонного простору.

Важливе значення відводиться освітленню, особливо коли кухня межує з вітальною. Стратегічно розташоване природне та штучне світло може створити атмосферу затишку та комфорту для обох зон. Важливо підкреслити взаємодію областей, використовуючи об'єднуючі декоративні елементи, такі як подушки чи малюнки на стінах, що мають спільний стиль чи кольорову гамму (див. рис. 1.10 та рис. 1.11). Це додає гармонії та єдності всьому простору, дозволяючи насолоджуватися як кулінарними приготуваннями, так і відпочинком у затишному середовищі.

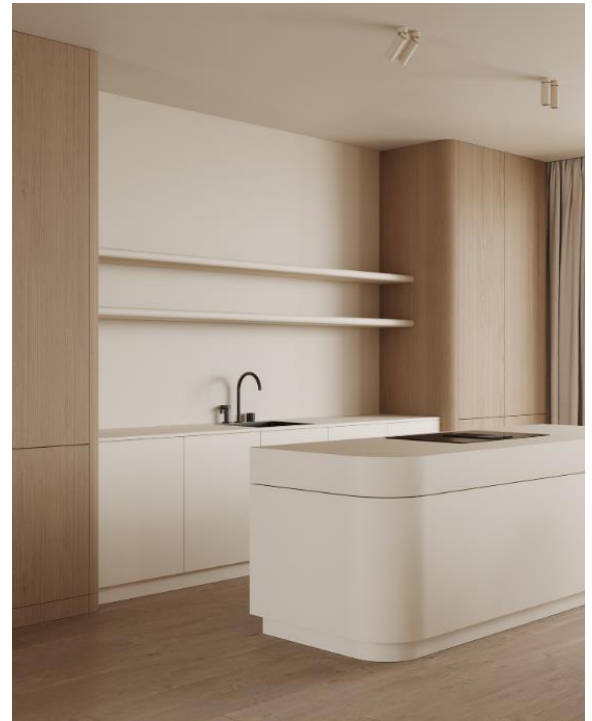


Рис. 1.10 та рис. 1.11 Інтер'єр кухні від Вікторії Среди [9]

Ванна кімната в молодіжному житлі, є місцем, де поєднуються зручність та естетика. Ванна здійснює перехід від інтимності до відпочинку, віддзеркалюючи принципи природності та спокою.

Використання природних матеріалів продовжується і в ванній кімнаті. Можливе використання дерев'яних елементів в обробці меблів чи стін, а також природного каменю для підлоги чи облицювання. Це створює атмосферу природності та витонченості. Ванна кімната може включати не лише ванну та душову кабінку, але і елементи для зручності, такі як шафи для зберігання та вбудовані полиці для аксесуарів. Функціональність поєднується з елегантністю та стилем. Освітлення в ванній кімнаті м'яке та приглушене, створюючи атмосферу спа. Використання природного світла, де це можливо, або штучного світла з теплими відтінками додає затишку і комфорту(рис. 1.12 та рис. 1.13).



Рис. 1.12 та рис. 1.13 Інтер'єр ванної кімнати від Вікторії Среди [9]

Jarandi – це не просто стиль інтер'єру; він є справжньою філософією, яка несе в собі відчуття спокою, рівноваги та затишку, як тільки переступаєш поріг цього житла. В унікальний спосіб він взаємодіє з жителями та гостями, закликаючи дотримуватись принципів гармонії, виваженості та об'єднання. Ці принципи охоплюють не тільки простір житла, але і взаємодію різних світів і культур в одному спільному просторі.

У сучасних умовах, коли Україна перебуває у складному періоді війни, духовна ідея стилістики Jarandi може бути особливо важливою для збереження рівноваги та спокою в дизайні інтер'єру. Цей стиль поєднує принципи спокою та гармонії з елементами природи, що може допомогти створити оазис внутрішнього миру, де можна знайти відпочинок та натхнення, незважаючи на навколишній хаос.

Ще одним чудовим прикладом житла з інтегрованою робочою функцією є квартира «90АРТ» у Києві, створена дизайнером Оленою Брянцевою. Це стильне та затишне помешкання було реалізовано у найскладніші часи нашої історії, під час повномасштабної агресії Росії проти України. За словами творців, «ці апартаменти та їх дизайн – це відлуння мирного, радісного життя, яке ми мали раніше, і доказ незламності всіх українців та віри в нашу перемогу».



Рис. 1.14. Вітальня квартири 90АРТ від О. Брянцевої [10]

Подібно до попереднього прикладу, це помешкання призначене для пари і має об'єднану кухню-вітальню (рис. 1.14.). Тут чітко відокремлені приватна та загальна зони користування, що забезпечує комфорт та функціональність. Власники мають свій окремий санвузол, що дозволяє їм переходити у кухню-вітальню вже готовими до щоденних справ (рис. 1.15.).

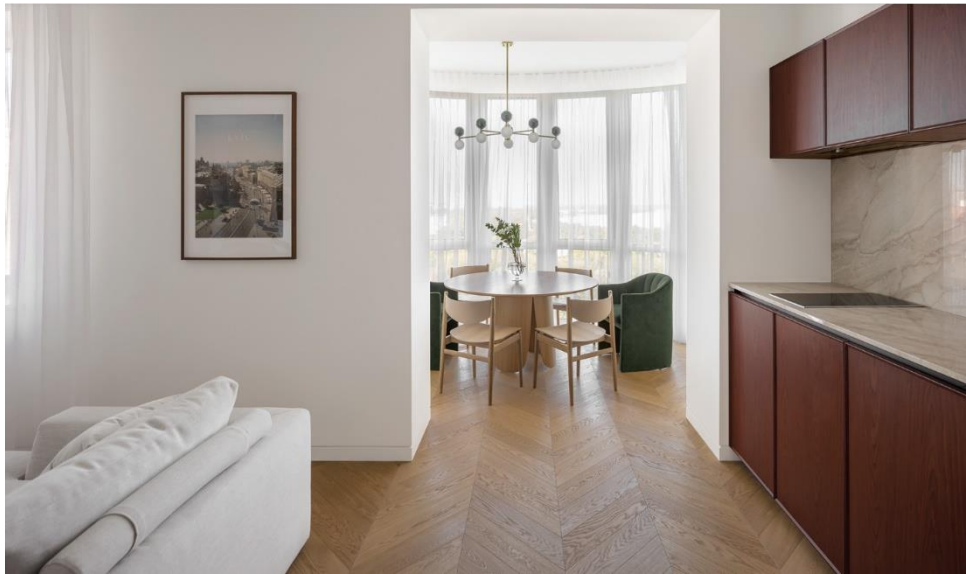


Рис. 1.15. Обідній стіл квартири 90АРТ від О. Брянцевої [10]



Рис. 1.16. Робоче місце в квартирі 90АРТ від О. Брянцевої [10]

У цих апартаментах немає окремого кабінету – робоче місце організовано у вітальні (рис. 1.16.). Важливо зазначити, що стіл не розташований біля стіни, що дозволяє користувачу відволікатися на вид з вікна і забезпечує більше приватності, оскільки ніхто не заглядатиме в екран. Дизайнерка вдало використала несучу колону, створюючи візуальне відокремлення робочого простору і «заховавши» стіл.

1.2. Нормативні вимоги проектування інтер'єрного середовища відповідного типу

Першочерговим джерелом норм перед початком розробки повинні стати Державні будівельні норми. Згідно з розміщенням та особливостями об'єкту, було проаналізовано такі розділи ДБН В.2.2-15:2019 ЖИТЛОВІ БУДИНКИ Основні положення [11]:

Площа загальної кімнати в однокімнатній квартирі повинна бути не меншою 14 м², в інших квартирах - не менше 16 м². Мінімальна площа спальні на одну особу - 8 м², на дві особи - 10 м². Мінімальна площа кухні - 8 м², в однокімнатній квартирі допускається зменшувати площу кухні до 5 м². Допускається в квартирах влаштування кухні-ніші, а також об'єднання кухні із загальною кімнатою (вітальнею) за умови їх обладнання електроплитою та примусовою витяжною вентиляцією.

Допоміжні приміщення квартири II категорії комфортності повинні бути обладнані: кухня - мийкою, також плитою для приготування їжі; ванна кімната - ванною (або душем) та умивальником; туалет - унітазом та умивальником площею не менше 1,5 м²; суміщений санвузол - ванною (або душем), умивальником і унітазом площею не менше 3,8 м².

Не допускається розміщення туалету та ванної (або душової) над житловими кімнатами і кухнями. Ці приміщення допускається розміщувати над кухнею квартир, розташованих у двох або декількох рівнях. Не допускається кріплення приладів і

трубопроводів безпосередньо до міжквартирних стін і перегородок, які огороджують житлові кімнати.

Ширина підсобних приміщень квартир повинна бути не менше: кухні - 1,8 м; передпокою - 1,5 м; коридорів, що ведуть до житлових кімнат, - 1,1 м.

Кухні, обладнані газовикористовуючим обладнанням, повинні відповідати вимогам ДБН В.2.5-20.

Місця розташування балконів і лоджій багатоповерхових житлових будинків визначаються проектним рішенням з урахуванням вимог 10.3. У випадку їх застосування необхідно керуватися вимогами 8.10.

Зовнішні вікна та балконні двері слід проектувати та улаштовувати згідно з ДСТУ-Н Б В.2.6-146.

При проектуванні реконструкції житлових будинків необхідно передбачати заміну або вдосконалення всіх існуючих інженерних систем і обладнання: каналізації, водопостачання (холодної і гарячої води), опалення, газових, електричних та інших.

Окремо необхідно згадати посібник Ернста Нойферта "Будівельне проектування" [12], без якого не обходиться жоден дизайнер, адже його ергономічні норми дуже точні, їх неодмінно потрібно дотримуватися. Зокрема дуже важливим є орієнтування житла відносно сторін світу.

Поміж факторів, що впливають на якість проживання в квартирі, важливо враховувати характеристики оточуючого середовища, такі як сусідня забудова, топографія, розташування підведеної дороги та рослинність. Зокрема, спрямованість приміщення грає значущу роль в забезпеченні оптимальних умов для проживання.

Вибір оптимального орієнтування для кожної житлової зони включає обдумане врахування сторін світу, таких як західна, південно-західна, східна, південно-східна, південна, північна, північно-західна або північно-східна (рис. 1.17). Важливо враховувати, що ця концепція може не завжди застосовуватися в умовах, коли більшість вікон спрямовані в одну сторону, як у випадку, коли більшість вікон спрямовані на захід, і лише одне – на північ.

Треба також враховувати, що інтегрована робоча функція будинку при проектуванні може надати можливість розташувати приміщення відповідно до визначених вимог, навіть якщо зовнішні умови не відповідають ідеальним напрямкам.

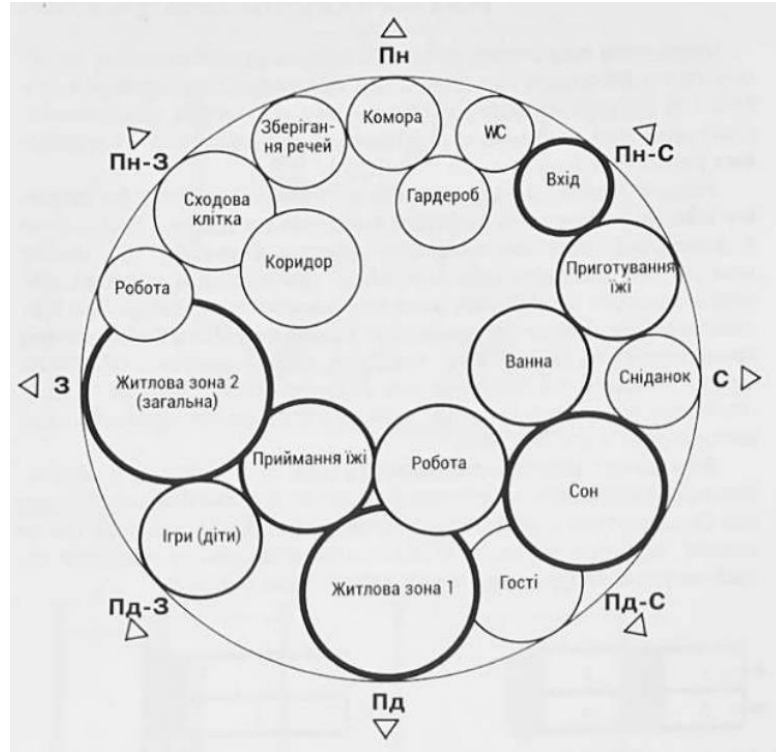


Рис. 1.17. Ілюстрація з підручника "Будівельне проектування" Е. Нойферта. Орієнтація по сторонам світу [13]

Нормативні розміри для різних приміщень можуть бути визначені на основі стандартів та рекомендацій.

Кухня:

- Мінімальна площа кухні може становити приблизно 8-10 кв. метрів.
- Ширина готельної поверхні для комфортного приготування їжі зазвичай рекомендується бути не менше 60 см.

Ванна кімната:

- Мінімальна площа ванної кімнати може бути близько 4-6 кв. метрів.
- Ширина душової kabini зазвичай рекомендується бути не менше 80 см.

Спальня:

- Мінімальна площа спальні для однієї людини може бути близько 9-12 кв. метрів.

- Ширина ліжка для однієї людини зазвичай рекомендується бути не менше 90 см.

Хол або Коридор:

- Мінімальна ширина коридору може становити приблизно 90 см для комфортного руху.

Ці розміри є лише загальними рекомендаціями, і важливо враховувати індивідуальні особливості та потреби мешканців при плануванні простору. Крім того, регіональні будівельні норми та правила також можуть впливати на розміри приміщень.

Рекомендації щодо ергономіки та оптимального використання простору грають важливу роль у створенні комфортного та функціонального інтер'єру.

Кухня:

- Розташування робочих зон (духовки, варильної панелі, мийки) має бути логічним та зручним для кулінарів.

- Висота робочих поверхонь має відповідати зросту користувача для уникнення напруги на спині та руках.

Ванна кімната:

- Розміщення сантехніки повинно бути оптимальним для ефективного використання простору.

- Регульовані висоти дзеркал та шаф дозволяють їх використання всіма членами сім'ї.

Спальня:

- Розташування ліжка має дозволяти зручний доступ та вільне розміщення меблів.

- Правильне розміщення розеток та вимикачів для легкості зарядки пристроїв та керування освітленням.

Офісний простір:

- Комфортне розташування столу та стільця для підтримки правильної позиції тіла під час роботи.

- Оптимальне освітлення та розташування комп'ютера для збереження зору та зниження втоми.

Гостьова зона:

- Зручне розташування меблів для ефективного використання простору та створення зон для відпочинку та спілкування.

- Використання меблів з можливістю трансформації для адаптації до різних потреб.

Коридори та Холи:

- Максимізація використання простору для зберігання і вивішування одягу та аксесуарів.

- Використання світлових елементів для створення візуальної просторової привабливості.

Стандарти ергономіки визначають принципи та параметри, які допомагають створити оптимально ефективне та комфортне використання простору в інтер'єрі.

1. ANSI/HFES 100-2007 - Human Factors Engineering of Computer Workstations:

- Норматив, який визначає ергономічні принципи для комп'ютерних робочих місць, включаючи правильну поставу, розміщення екранів та клавіатур, освітлення і т.д.

2. ISO 9241 - Ergonomics of Human-System Interaction:

- Серія стандартів, які охоплюють різні аспекти ергономіки у взаємодії людини з технологічними системами, включаючи екранні пристрої, меблі та робочі станції.

3. NFPA 101 - Life Safety Code:

- Стандарт, який містить вимоги до проектування та розміщення меблів та інших елементів інтер'єру з точки зору безпеки та евакуації в разі пожежі чи інших надзвичайних ситуацій.

4. ADA Accessibility Guidelines (ADAAG):

- Нормативні вимоги до створення доступних середовищ для людей з обмеженими можливостями, включаючи стандарти щодо розмірів проходів, ванних кімнат та інших приміщень.

5. DIN EN 527-1 - Office furniture - Work tables and desks - Part 1: Dimensions:

- Європейський стандарт, який визначає розміри робочих столів та письмових столів для оптимального комфорту та ефективності.

Розміри та розташування меблів у різних кімнатах:

1. Спальня:

- Ліжко для однієї особи: мінімально 90 см шириною та 190 см довжиною.
- Ліжко для пари: мінімально 150 см шириною та 190 см довжиною.
- Розміщення ліжка: відстань від стіни - мінімум 60 см для доступу з обох сторін.

2. Кухня:

- Висота стільниці: зазвичай 85-90 см.
- Глибина верхніх шаф: близько 30 см.
- Глибина нижніх шаф та шухляд: близько 60 см.
- Розташування елементів для приготування: стільниця для різання на висоті близько 90 см.

3. Ванна кімната:

- Висота унітазу: близько 40-50 см.
- Висота мийки: зазвичай близько 80 см.
- Розташування душової kabіни чи ванни: оптимально в куті приміщення, щоб залишалася достатньо вільного простору.

4. Вітальня:

- Розташування меблів: створення центрального пункту, такого як телевізор або камін, з меблями навколо.
- Відстань між меблями: близько 60-90 см для зручного проходження.

5. Робочий простір:

- Висота робочого столу: зазвичай близько 70-75 см.

- Глибина столу: мінімум 60 см для комфортного розміщення ніг.

Стандарти для обладнання кухонь, ванних кімнат та інших приміщень:

1. Кухня:

- Газова плита або електрична варильна панель: розташована на висоті приблизно 80-90 см.

- Витяжка: розташована над плитою на відстані близько 60-75 см.

2. Ванна кімната:

- Душова кабіна або ванна: розташована на висоті близько 60-180 см від підлоги.

- Унітаз: розташований на висоті близько 40-50 см.

3. Спальня:

- Ліжко: розташоване по центру кімнати або в куту, щоб залишити вільний простір навколо.

4. Вітальня:

- Телевізор: розташований на відстані, забезпечуючи хороший кут огляду, приблизно на рівні очей.

Стандарти освітлення для різних типів приміщень:

- Кухні: 500-750 люксів біля робочої поверхні, 200-300 люксів у решті приміщення.

- Ванні кімнати: Мінімум 200 люксів на дзеркальній поверхні.

- Спальні: 100-300 люксів на читання, 30-50 люксів для загальної освітленості.

Вимоги до вентиляції та кондиціонування повітря:

- Вентиляція: Забезпечення 20 м³/год на особу у житлових приміщеннях, 10-20 л/с на м² для офісів.

- Кондиціонування: Температурні умови зазвичай визначаються за регіональними стандартами (наприклад, 24-26°C у житлових приміщеннях).

Нормативи систем водопостачання та водовідведення:

- Водопостачання: Забезпечення 1-2 літрів води на одну людину в годину для облаштування точок водозабору.

- Водовідведення: Розрахунки базуються на зборі води з водовідведення та його подальшій обробці, визначаються місцевими нормативами.

Електротехнічні стандарти та правила: ІЕС 60364 (HD 384): Міжнародні правила для електричних інсталяцій, включаючи розрахунок потужності, захист від ураження електричним струмом та інше.

Тема кольору в дизайні інтер'єру є надзвичайно важливою, і цю проблему розглядається в інформаційному ресурсі Сьомки С.В., Антоновича Є.А. у їхньому підручнику "Дизайн інтер'єру, меблів та обладнання" [14]. Вибір кольорового оформлення приміщень та обладнання залежить від різних чинників, таких як призначення приміщення, характер виробництва, рівень шуму, характеристики матеріалів, кількість працівників, ергономіка робочих механізмів та інші. Серед важливих аспектів визначення кольорового рішення є також архітектурно-композиційні особливості інтер'єру, кліматичні умови, вимоги безпеки та охорони праці.

Важливість вибору відповідного кольору підкреслюється такими аспектами, як освітлення, температура, вологість, а також ергономіка робочих механізмів. Легке матове оздоблення основних поверхонь (стін, підлоги, стелі, меблів та обладнання, робочих поверхонь столів) може сприяти розсіяному освітленню та візуальному зменшенню маси поверхонь, об'ємів та площин. Крім того, кімнати у світлих тонах можуть створювати враження більших розмірів порівняно з тими, що мають темний колір, навіть при однакових розмірах приміщень. Такий підхід дозволяє досягти оптимальної атмосфери та функціональності у виробничих умовах.

У новому вимірі виробничих процесів важливість правильного використання кольору визнається як ключовий фактор для створення не лише естетично приємного, але й оптимального робочого середовища. Це не просто прикрашання, але й ефективний спосіб компенсації можливих негативних наслідків роботи, врахування кліматичних та мікрокліматичних умов.

Важливо відзначити, що кольоровий дизайн виробничих приміщень та офісів в сучасному світі визнається не лише як елемент декору, але як важливий аспект для

поліпшення якості праці та забезпечення комфортних умов для працівників. Такий підхід віддзеркалює розуміння того, що кольорова гамма може впливати на настрій, продуктивність та загальний комфорт у робочому оточенні.

Ефективне використання кольорів у промислових та громадських приміщеннях може виявити значний вплив на освітлення робочих місць, піднімати настрій працівників та сприяти збільшенню їхньої ефективності. Раніше значення впливу кольорів на зорову функцію та загальний стан організму недооцінювалося та не враховувалося під час проектування інтер'єру. Однак неправильний вибір кольорів для виробничих приміщень та обладнання може призводити до погіршення настрою та здоров'я працівників. Врахування цих аспектів у дизайні може сприяти покращенню робочого оточення та загального благополуччя працівників.

Висновки до розділу I

Проектуючи інтер'єри сучасного молодіжного житла в стилі джапанді для молодої пари, що працює переважно дистанційно в умовах війни в Україні, важливо враховувати функціональність, комфорт та адаптивність простору. Інтеграція робочого місця у загальні житлові зони, такі як вітальня, дозволяє максимально ефективно використовувати обмежену площу. Поєднання кухні та вітальні створює відкритий і світлий простір, що сприяє відчуттю простору та зручності. Стиль джапанді, з його чистими лініями, натуральними матеріалами та приглушеними кольорами, забезпечує спокійну та затишну атмосферу, що надзвичайно важливо в умовах постійного стресу та нестабільності. Чітке розмежування приватних і загальних зон, використання архітектурних елементів для візуального зонування, таких як несучі колони, сприяє організації простору.

Ергономічні меблі, що забезпечують правильну підтримку тіла під час роботи, додають комфорту. Психологічний комфорт досягається за рахунок гармонійного поєднання елементів дизайну, що допомагає зменшити рівень стресу. Гнучкість і адаптивність інтер'єру, зокрема використання меблів-трансформерів, дозволяє легко

змінювати функціональність приміщення відповідно до поточних потреб. Усі ці аспекти забезпечують оптимальні умови для життя і роботи в умовах війни, роблячи простір зручним, безпечним та затишним.

РОЗДІЛ II. ЗАСОБИ І ПРИЙОМИ ФОРМУВАННЯ ІНТЕР'ЄРУ КВАРТИРИ В М. КИЄВІ

2.1. Вихідні данні. Концепція інтер'єру

Проектоване житло розташоване за адресою м. Київ, вул. Набережно-Хрещатицька, секція 5, під'їзд 1, 5 поверх (рис.2.1., рис. 2.2., рис.2.3.). Будинок зведено забудовником Alliance Novobud [15]. Illinsky House - це сучасний житловий комплекс, розташований на Подолі, одному з найбільш живописних та культурно насичених районів Києва. Завдяки своїй стратегічній локації і відмінній інфраструктурі, Illinsky House привертає як місцевих мешканців, так і іноземних гостей. Житловий комплекс пропонує різноманітні типи квартир, від студій до просторих апартаментів з видом на Дніпро або історичну частину міста. Архітектура будинку відображає сучасні тенденції, а внутрішнє оформлення квартир виконане з урахуванням найсучасніших стандартів комфорту та ергономіки. Крім того, Illinsky House має розвинену інфраструктуру для комфортного проживання, включаючи охорону, консьєрж-сервіс, фітнес-центр, спа-комплекс, а також власну торгово-розважальну зону. Тут також знаходяться офісні приміщення, що робить комплекс привабливим для бізнесу.

Illinsky House, клубний будинок бізнес-класу. Два будинки у стилі неокласики гармонійно вписуються в природний та урбаністичний контекст низинної частини історичного центру Києва. Каскадна поверховість та панорамне скління забезпечують ідеальну оглядовість та оптимальну інсоляцію житлових просторів. У всьому будинку лише 125 квартир, що становить всього 3-5 квартир на поверсі, обслуговуватимуть два ліфти, один з яких спускатиметься у підземний паркінг. Дворівневий підземний паркінг на 143 паркомісця оснащений системами безпеки та контролю за рівнем газів, що гарантує надійне зберігання автотранспорту резидентів. Крім того, наявність зарядних пристроїв для електрокарів значно економить час жителів.

До завершення будівництва комплексу залишилося ввести в експлуатацію ще два будинки. З одного боку видніється річка Дніпро, а з інших видів відкривається вид на

фантастичний Поділ. Вікна даного проектованого житла виходять на вид р. Дніпро. У 5 хвиликах їзди знаходиться метро Поштова площа та Контрактова площа. Також, поряд з комплексом знаходиться Національний музей Чорнобиля, АртПричал, Андріївська церква, відкривається вид на Труханів острів. Житловий комплекс має мало- та середньо поверхову забудову, всього 6 поверхів в будинку, озеленення і тихе середовище, що необхідні для комфортного життя людини (рис. 2.3.).

Основна інформація про будинок така: він зведений за технологією монолітно-каркасної конструкції. Зовнішні стіни виконані залізобетонним каркасом, заповненим керамоблоками. Переkritтя складається з залізобетонних плит. Внутрішні перегородки у квартирах виготовлені з цегли, так само як і перегородки у санвузлах. Для утеплення використовується мінеральна вата. Вигляд будівлі можна побачити на прикладених малюнках (рис. 2.4.).

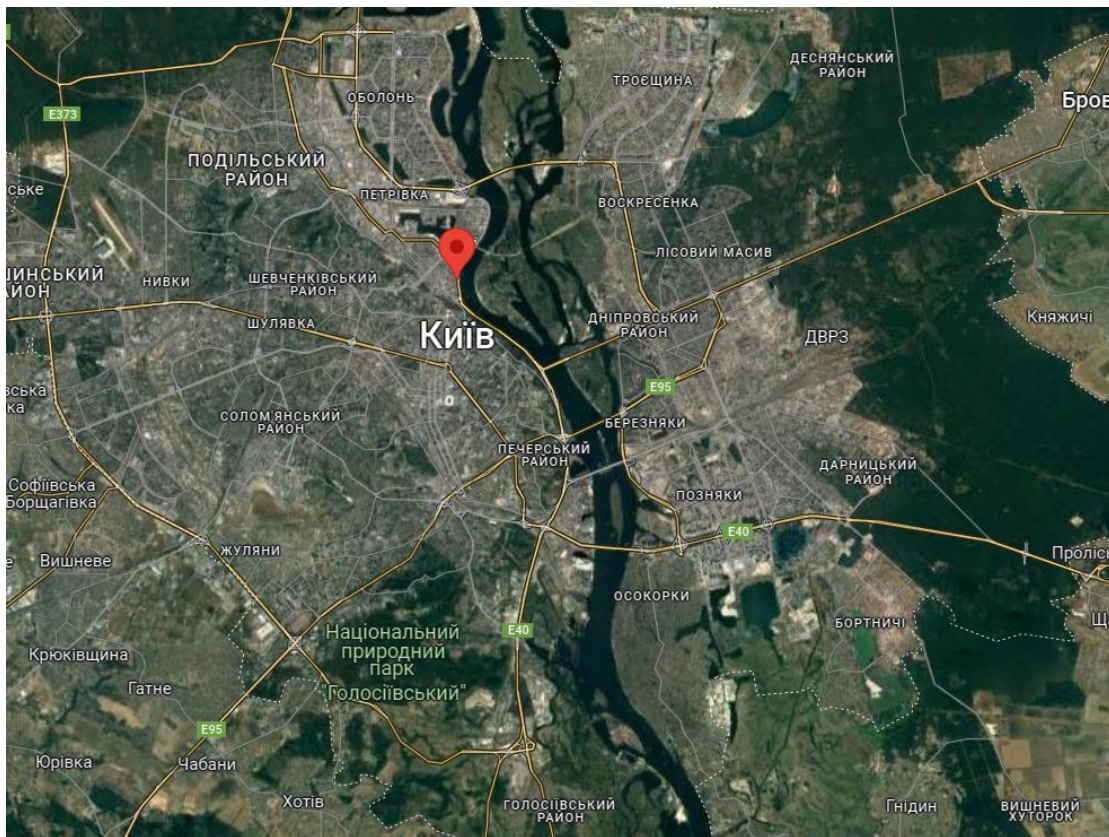


Рис. 2.1. Загальна схема розташування житлового комплексу в місті Київ [16]



Рис. 2.2. Ситуаційна схема житлового комплексу [17]



Рис. 2.3. Модель фасаду запланованого житлового комплексу [18]

Загальні відомості про квартиру: вона розташована у шестиповерховому будинку житлового комплексу. Вона має один рівень, а загальна площа складає 76,90 квадратних метри. Квартира не має ні лоджії, ні балкону, фасад будинку виконаний лаконічно (рис.2.5). Крім того, варто зазначити, що квартира має стандартну висоту стелі. На поверсі висота від чорнової підлоги складає 2700 мм. Ці характеристики створюють комфортні умови для проживання та створюють враження простору і відкритості.

Варто відзначити, що квартира забезпечена системою опалення за допомогою підлогових радіаторів, які передбачив забудовник. На вхідній двері знаходиться ніша у несучій стіні, яка призначена для розміщення електрощитової. Крім того, всі приміщення, за винятком санвузлів, вже обладнані стяжкою, що дозволяє зменшити час і витрати на подальше облаштування приміщень під покладання підлогового покриття чи плитки. Такі додаткові удосконалення створюють комфортні умови для майбутніх мешканців і дозволяють швидше здійснити процес облаштування квартири після отримання власності.



Рис. 2.4. Вид на фасад будинку, де розташоване проектоване житло [19]



Рис. 2.5. Фасад будинку [20]

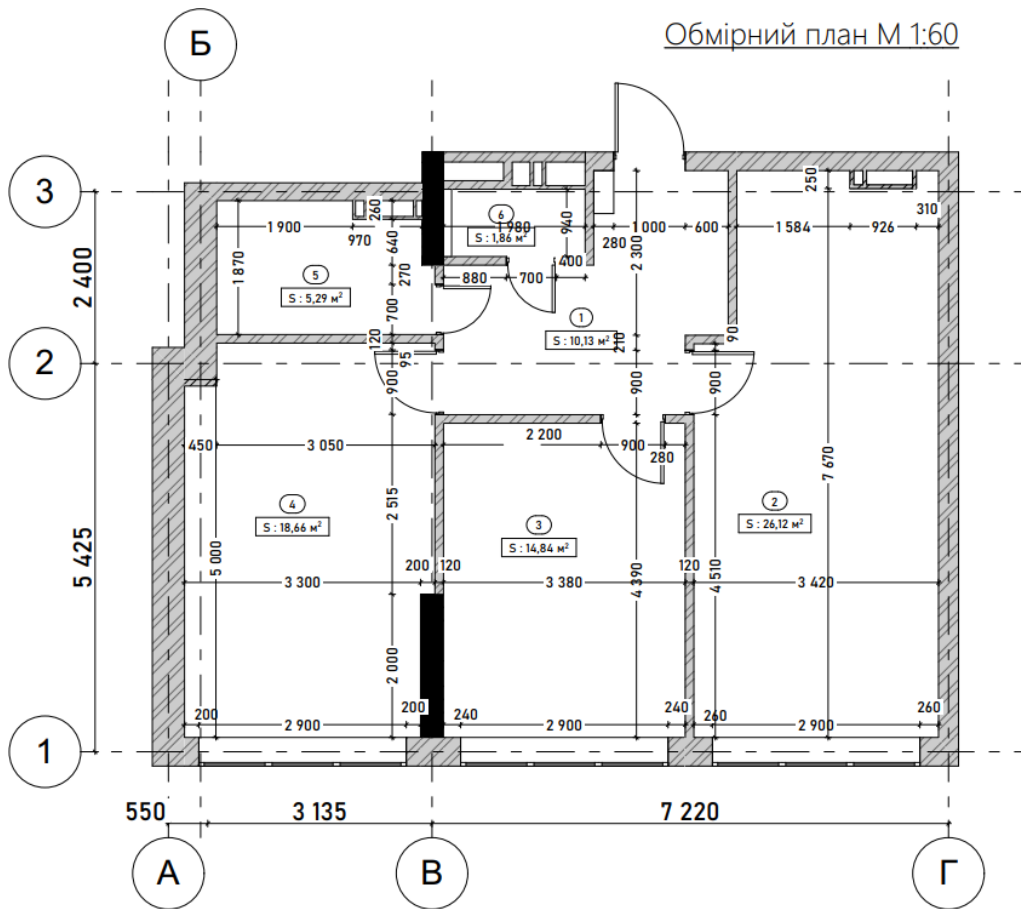


Рис. 2.6. Обмірний план апартаментів

Ця концепція молодіжного житла розроблена з метою створення унікального простору для молодих сімей, які складаються з чоловіка, дружини та дитини дошкільного віку. У цьому просторі поєднуються функціональні та побутові процеси, а також використання технологій, що забезпечують комфорт і простір для життя та різної діяльності мешканців.

Враховуючи те, що людина проводить значну частину свого часу вдома, особливу увагу приділено створенню атмосфери затишку. Меблі та обладнання увійшли в конкретний взаємозв'язок з простором, де вони розміщені, що робить їхнє використання максимально зручним. Однією з ключових складових концепції є професійна сфера діяльності мешканців, яка відображена у дизайні приміщення. Наприклад, чоловік, який є інженером, та дружина, що працює дизайнером, спільно поєднують технологічні та конструктивні елементи з творчим зовнішнім виглядом, що відображає їхню індивідуальність та творчий підхід.

Оскільки молода сім'я приділяє велику увагу активному способу життя, у квартирі передбачено приміщення для занять спортом. Крім того, у зв'язку з можливістю працювати вдома, спроектовані комфортні робочі місця. Розташування квартири з видом на Дніпро сприяє зв'язку з природним середовищем через широкі засклені частини, які забезпечують максимальне освітлення та видимість.

В умовах війни в Україні для молодіжної пари концепція такого житла може бути доповнена декількома модифікаціями, які наразі ми потребуємо ще більше. У квартирі можливо передбачити додаткові заходи безпеки, такі як встановлення системи відеоспостереження та сигналізації. Також можливе використання броньованих дверей та вікон для захисту від небезпеки.

У квартирі передбачається наявність автономних систем живлення та опалення, таких як генератор електроенергії та система незалежного опалення (до прикладу, ecoflow), що дозволяє забезпечити комфорт та безпеку у випадку перебоїв.

2.2. Функціонально–планувальне і об’ємно–просторове рішення інтер’єру приміщень квартири

Інтер'єр сучасного молодіжного житла спеціально розроблений з урахуванням функціональних та технологічних особливостей, щоб створити комфортне середовище, що оптимально підходить для різних потреб. При розробці цього простору було враховано наступні особливості: збереження єдиної колірної палітри, яка створює зв'язок між інтер'єрними елементами та оздоблювальними матеріалами; гнучкість в організації житлових просторів, що дозволяє змінювати їх функціональність з часом, адаптувати під особисті потреби чи створювати багатфункціональні зони, де можна займатися різними видами діяльності від відпочинку з друзями до роботи; забезпечення загальних комунікацій, що включає належне оснащення кожної кімнати розетками, вимикачами та високошвидкісним інтернетом, необхідним для значної частини робочих завдань, що забезпечує не лише зв'язок, а й всі необхідні засоби для виконання різних видів роботи; використання схожих матеріалів у внутрішньому оздобленні для передачі загального стилю.

Під час проектування було здійснено неповний демонтаж несучих стін та перегородок для оптимізації простору, що задовольнило всі потреби мешканців. У всіх кімнатах наявні великі панорамні вікна. Також, були змонтовані достатньо високі міжкімнатні двері для цього проекту, 2600 мм висотою. Вхідна область має достатньо простору для активного використання, облаштована шафами для зберігання (рис. 2.7).

Планування громадської зони проходило за типом – оупен спейс, тому вхідна зона плавно переходить до наступних приміщень – вітальні та кухні. Зона вітальні та кухні має достатньо велику площу і об'єднана з столовою зоною для забезпечення комфорту та відчуття цілісності простору. Між кухнею та вітальнею не наявні перегородки. Кухня обладнана робочою зоною, додатковими зонами зберігання в шафах як і підвісних, так і підлогових. З додатковою лед підсвіткою робочої зони (рис. 2.8). В зоні їдальні наявний вмісткий стіл на 6 місць в загальній стилістиці простору.



Рис. 2.7. Дизайн вхідної зони та коридору



Рис. 2.8. Дизайн столової зони та кухні

Вітальня також має просторе планування з мінімальною кількістю меблів, щоб уникнути перевантаження простору. Її дизайн доповнює мінімалістична ТВ-стінка, виконана в загальній стилістиці інтер'єру. Вітальня зберігає відчуття легкості та відкритості, підкреслюючи гармонію і зручність у користуванні простором (рис. 2.9).



Рис. 2.9. Дизайн вітальні

Кабінет підтримує загальний стиль квартири та містить додаткові місця для зберігання речей. Уздовж стіни розташовані великі шафи, а також невеликі стелажі для зберігання книжок і декору. Загальна форма шафи є оригінальною та цікавою. У кутку кімнати закріплена до стелі плетена гойдалка з м'яким сидінням, яка створює затишну зону для відпочинку та релаксації (рис. 2.10). Робочий стіл розміщений безпосередньо перед вікном, займаючи всю його довжину, що дозволяє зручно працювати двом людям одночасно (рис. 2.11). Невеличка ніша, яка сформувалась через наявність каналу, була заповнена стелажем цікавої округлої форми.



Рис. 2.10. Дизайн кабінету



Рис. 2.11. Дизайн кабінету

Спальня починається з невеликого коридору, який виконує функцію гардеробної, чим ще більше підкреслює приватний характер цього простору (рис. 2.12).



Рис. 2.12. Дизайн гардеробної зони

Сама спальня так само дотримує загальний настрій інших присутніх рішень в квартирі. Вона виглядає сучасною та стильною, а також функціональною. Наявна також телевізійна стінка, доповнена стелажем для додаткового зберігання невеликих речей. Велике світле ліжко, з м'яким узголів'ям овальної форми, надає шарму та затишку цій кімнаті. Додаткового контрасту та цікавого елемента було досягнуто МДФ панеллю під дерево за ліжко (рис. 2.13).

З самої спальні є доступ до власного санвузла, що додає комфорту та зручності. Тут розташовані пральна та сушильна машинки, оскільки в квартирі відсутні балкон або лоджія. Крім того, ванна кімната оснащена двома раковинами для зручного користування мешканцями та просторою душовою кабіною.

Другий санвузол призначений для гостей та розташований у вхідній зоні. Він оснащений унітазом та раковиною, що забезпечує зручність та функціональність для гостей.



Рис. 2.13. Дизайн гардеробної зони

2.3. Композиційне рішення інтер'єру приміщень

У дизайні сучасного молодіжного житла вражає простота форм та уважне дотримання паралелей в деяких аспектах, що забезпечує естетичну насолоду та функціональність. Це стильне житло відтворює правильну естетику та атмосферу, прикрашаючи їх акцентами та цікавими деталями. Важливою вимогою є відсутність перенасиченості простору, щоб не відволікати мешканців.

Більшість приміщень розраховані на відкрите планування, де одна зона плавно переходить у іншу без будь-яких додаткових перегородок. Це створює відчуття великої просторової свободи та сприяє комунікації (рис. 2.14). Важливим було ергономічно

правильно та доцільно розподілити простір. Використовувався інколи принцип паралельних ліній та інколи асиметричні елементи.

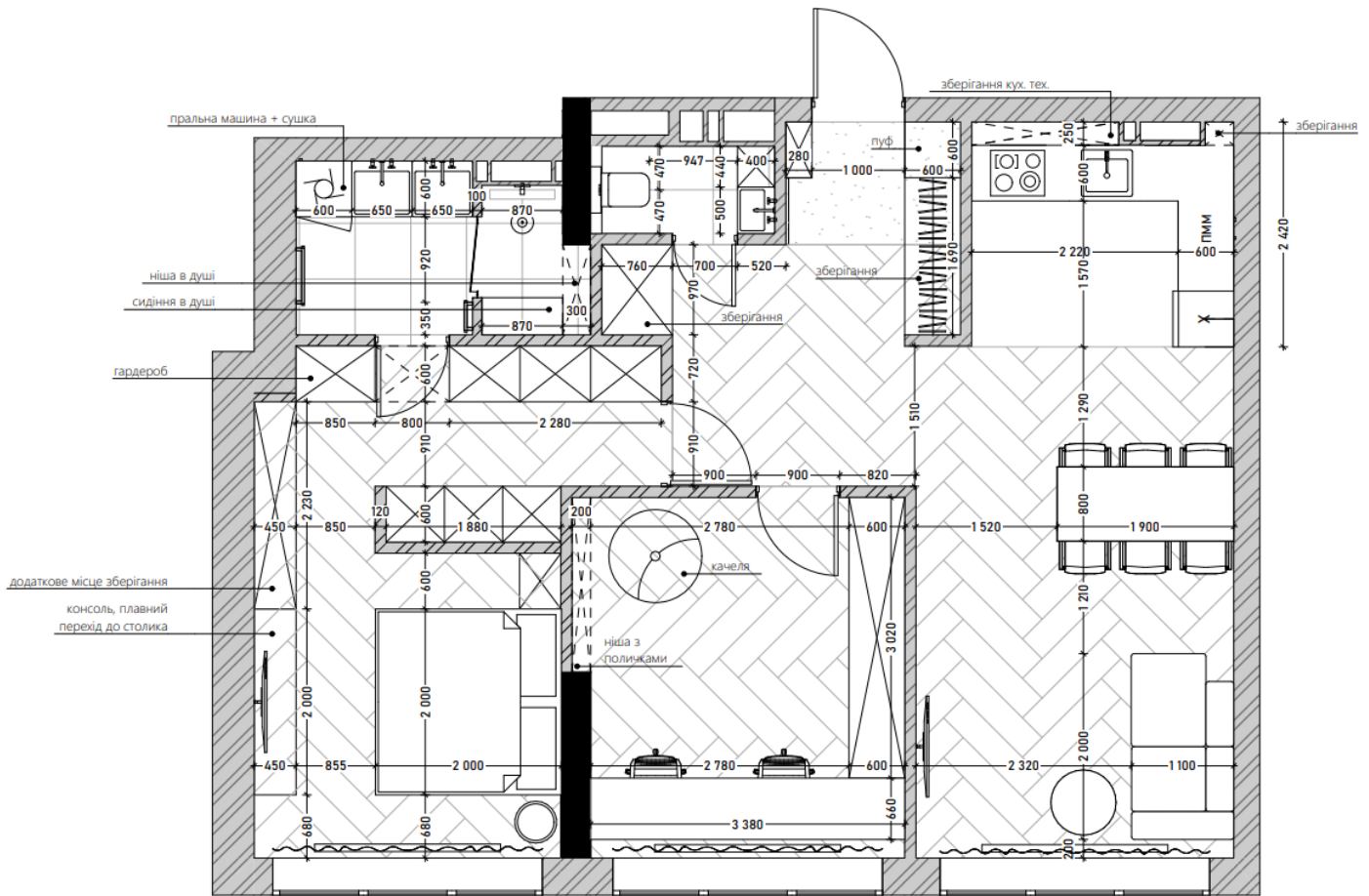


Рис. 2.14. План меблів та обладнання

У всіх спроектованих приміщеннях використовуються мінімалістичні кольорові палітри, що додають витонченості та естетики сучасному дизайну, загалом переважають бежеві, піщані, молочні білі та коричневі відтінки. Цікавості надають елементи декору та меблі з фурнітурою темного забарвлення, наприклад чорний та темний коричневий. Ці палітри створюють атмосферу спокою та гармонії, підкреслюючи сучасний стиль.

Підлогове покриття в основному виконане з паркету світло-коричневого кольору з текстурою дерева, що створює відчуття тепла та затишку, викладено ялинкою. Однак в окремих зонах, таких як вхідні зони, санвузли та кухня, застосовані інші матеріали, які

відповідають їх функціональності та практичності. Наприклад, вхідна зона та кухня облаштована підлоговим покриттям з мікроцементу.

Більшість стін оздоблені світло-бежевою штукатуркою, яка надає приміщенням світлоти та простору, а також гармонійно поєднується з іншими елементами дизайну. Також, використанні в певних зонах мдф панелі, інколи під текстуру дерева. Всі матеріали в теплих відтінках.

В текстурі меблів переважають однотонні рішення, проте в приміщенні відчувається гра кольорів завдяки насиченості різних варіацій. Меблі приємні на дотик і відображають тонкість та якість використаних матеріалів.

Важливу роль у житлі відіграє природне освітлення, що потрапляє через панорамні вікна. Воно наповнює простір яскравим денним світлом та дозволяє насолоджуватися фантастичним видом на річку Дніпро та Поділ, оскільки будинок розташований на її березі. По всій площині квартири використали лед підсвітку, по деяким частинам контуру опуску стелі. Так як вона може використовуватися для створення візуальних ефектів, таких як відображення світла на стелі або стінах, створення світлових смуг або підсвічування деяких архітектурних деталей. Створювати різні настрої за допомогою кольорів та яскравості світла, додаючи відчуття затишку, романтики або енергії. По площині самої стелі точкові врізні світильники, котрі рівномірно насичують кімнату штучним світлом.

Одним із ключових аспектів архітектурного дизайну житла для молодої пари є прогнозування можливості конверсії кабінету в дитячу кімнату в майбутньому. Концепція адаптивного дизайну інтер'єру включає використання меблів та оздоблювальних матеріалів, що легко піддаються модифікації без значних витрат. Наприклад, наявний стелаж може бути замінений на дитяче ліжко, що дозволить забезпечити трансформацію простору у функціонально оптимізовану та ергономічно зручну дитячу кімнату.

Такий підхід базується на принципах гнучкого планування та адаптивного використання простору, які є важливими складовими сучасної теорії архітектури та дизайну інтер'єру. Враховуючи ергономічні вимоги та психологічні аспекти розвитку дитини, приміщення можна спроектувати так, щоб воно відповідало змінним потребам сім'ї на різних етапах її життєвого циклу. Це включає використання модульних меблів, трансформованих елементів і багатоцільових рішень, що сприяють максимальному використанню простору при мінімальних витратах на реконструкцію.

2.4. Меблі та обладнання

Поєднання меблів та обладнання в інтер'єрі має бути не лише естетично привабливим, але передусім ергономічно оптимізованим. Ергономічний дизайн інтер'єру враховує антропометричні дані та біомеханічні особливості людини, що сприяє створенню комфортного та функціонального простору. Одним із важливих аспектів є забезпечення достатньої кількості зон зберігання, що відповідає принципам ефективного використання простору та організаційного дизайну. При цьому необхідно уникати перевантаження приміщення меблями, що може негативно вплинути на візуальне сприйняття простору та його функціональність.

У квартирі більшість меблів виготовлена з МДФ-панелей з текстурою під дерево. Використання МДФ з дерев'яною текстурою дозволяє досягти максимального затишку та тепла в інтер'єрі, створюючи ефект натуральності без значних витрат. МДФ-панелі характеризуються високою міцністю та стійкістю до механічних пошкоджень, що робить їх ідеальним вибором для інтер'єрів з високою інтенсивністю використання. Також важливим є застосування принципів екодизайну, що включає використання екологічно чистих матеріалів та технологій, які сприяють зниженню негативного впливу на довкілля. Наприклад, використання лакофарбових матеріалів з низьким вмістом летких органічних сполук забезпечує безпечне для здоров'я середовище в приміщенні.

Таким чином, комплексний підхід до дизайну інтер'єру, що поєднує ергономічні принципи, ефективне використання простору та застосування сучасних матеріалів, забезпечує створення комфортного, функціонального та естетично привабливого житла.



Рис. 2.15. Меблі у зоні вітальні

У зоні вітальні розміщений кавовий столик бренду Man of Parts, модель якого називається Bleecker Street Coffee Table [21]. Цей предмет меблів відзначається стриманим і мінімалістичним дизайном, що відповідає принципам концепції всього настрою інтер'єру. Столик характеризується лаконічними геометричними формами, що підкреслюють його функціональність і естетичну простоту. Текстура дерева, використаного для виготовлення цього столика, має природний та автентичний вигляд, що сприяє створенню теплого та затишного інтер'єру. Це досягається завдяки використанню високоякісних матеріалів та передових технологій обробки, які зберігають природну красу деревини. Конструкція опори столика розроблена з

урахуванням ергономічних принципів та механічної стійкості. Ретельно продумана форма і текстура столика сприяють створенню гармонійного і збалансованого простору, відповідаючи сучасним тенденціям в інтер'єрному дизайні (рис. 2.15).

Цікавим елементом є стельовий світильник біля ліжка від бренду Jaime Nuóñ для &TRADITION, з назвою Formakami JH3 [22]. Являє собою сучасну інтерпретацію традиційних азіатських паперових ліхтариків, доповнену інноваційними елементами дизайну. Метою дизайнера було створити світильник із куполом, що нагадує легкість повітряної сфери. Білий колір світильника акцентує увагу на невагомості рисового паперу, який використовується як основний матеріал. Дубові кільця з чорним вітражем додають елемент ручної роботи та підкреслюють майстерність виготовлення (рис. 2.16).



Рис. 2.15. Стельовий світильник у спальні

Дизайн світильника Formakami відображає синтез традиційних естетичних цінностей та сучасних дизайнерських рішень, що можна класифікувати як приклад вдалого поєднання етнічних мотивів з сучасними матеріалами та технологіями.

Впровадження елементів ручної роботи та використання натуральних матеріалів також відповідають принципам екодизайну та сталого розвитку. Таким чином, світильник Formakami є не лише функціональним джерелом освітлення, але й естетичним об'єктом, що сприяє створенню гармонійного та затишного інтер'єру.

Вдосконалити простір кабінету вдалося завдяки стільцям Hito Black від виробника Charlie Crane [23]. Цей французький бренд спеціалізується на дитячих меблях та декорі, але модель Hito Black була адаптована для дорослих, з урахуванням ергономічних вимог. Ергономічно правильні пропорції були відтворені для забезпечення комфортного сидіння, а м'яка оббивка сидіння покращила зручність і естетичну привабливість стільця (рис. 2.16).



Рис. 2.16. Стілець в кабінеті

Дизайн стільця відповідає принципам біомеханіки та антропометрії, що забезпечує оптимальну підтримку тіла та знижує навантаження на хребет під час

тривалого сидіння. Використання високоякісних матеріалів та ретельне опрацювання деталей гарантує довговічність та міцність виробу. Введення цього елемента меблювання в робочу зону кабінету створило стильний і функціональний інтер'єр, що відповідає загальній стилістиці приміщення. Нова конфігурація стільців стали не лише зручним робочим місцем, але й важливим естетичним акцентом, що підкреслює сучасний дизайн кабінету. Такий підхід до оформлення простору відповідає сучасним тенденціям у дизайні інтер'єрів, де важливу роль відіграють функціональність, комфорт та естетика.

Висновки до розділу II

У цьому розділі було розглянуто вихідні дані щодо житлового комплексу на Подолі, зокрема загальне планування трикімнатної квартири, призначеної для молоді пари. Основна увага була приділена проектуванню інтер'єру з урахуванням можливих змін у складі сім'ї, це є ключовим аспектом. Планування простору, яке дозволяє легко адаптувати кабінет для дитячої кімнати, демонструє застосування принципів гнучкого дизайну і адаптивного використання простору, що передбачає можливість трансформації кабінету в дитячу кімнату.

Вибір меблів, які враховують ергономічні вимоги для дорослих, що забезпечує комфорт та функціональність робочого місця. Ергономічно вірні пропорції та м'яка оббивка сприяють довготривалому комфорту, що є важливим для робочої зони.

Усі елементи меблювання ретельно підібрані для досягнення гармонійного та збалансованого інтер'єру. Вони створюють візуальні акценти, що підкреслюють стиль приміщення та додають йому індивідуальності.

Таким чином, засоби і прийоми формування інтер'єру трикімнатної квартири в м. Києві для молоді пари демонструють комплексний підхід, який поєднує функціональність, естетику та гнучкість дизайну, що дозволяє легко адаптувати простір до змінних потреб сім'ї.

РОЗДІЛ III. ЗАСОБИ І ПРИЙОМИ РОЗРОБКИ ЕЛЕМЕНТУ МЕБЛІВ

3.1. Аналіз прототипів

Займаючись проектуванням сучасного житла для молоді, наступним етапом стала розробка елементу меблів, а саме - стілець. На сьогоднішній день існує велика різноманітність цього типу меблів, який набирає популярності у світовій дизайнерській практиці. Важливість цієї продукції обумовлена низкою аспектів, що сприяють як фізичному комфорту, так і естетичній привабливості. Сучасні стільці, розроблені з урахуванням принципів ергономіки та естетики, сприяють збереженню здоров'я користувачів, покращують продуктивність та додають елегантності та стилю до будь-якого житлового простору.

Врахування ергономічних принципів у дизайні стільців сприяє оптимальному положенню тіла, зменшенню навантаження на хребет і м'язи, що є критично важливим для підтримання здоров'я користувачів. Додатково, раціональна організація простору за рахунок функціональних характеристик меблів дозволяє підвищити продуктивність та ефективність діяльності, а також підтримувати стабільний емоційний стан. В контексті зон столової та вітальні це має особливе значення, оскільки саме там мешканці та їх гості проводять найбільше часу: спільно приймають їжу, влаштовують вечори з настільними іграми та смаколиками, переглядають фільми, а інколи використовують ці зони як додатковий робочий простір. Ергономічний дизайн сприяє розподілу навантаження на опорно-руховий апарат, зменшуючи ризик розвитку м'язово-скелетних розладів. Важливим аспектом є використання сучасних матеріалів і технологій, які забезпечують не тільки комфорт, але й довговічність виробу. Крім того, правильне зонування і розташування меблів сприяє ефективному використанню простору, що є важливим для підвищення продуктивності та якості життя. У зоні столової та вітальні особливо важливо враховувати психофізіологічні аспекти взаємодії користувачів з меблями. Комфортні та функціональні стільці сприяють створенню позитивної атмосфери, що

підтримує емоційний добробут і сприяє соціальним взаємодіям. Таким чином, ергономічний та функціональний дизайн стільців є ключовим фактором у забезпеченні здорового та комфортного житлового середовища.

При створенні та реалізації цього об'єкту умеблювання, було ретельно досліджено світові аналоги. Естетична складова, включаючи дизайн, форму та матеріали, використані у виробництві стільців, значно впливає на загальну атмосферу та привабливість інтер'єру. Інтеграція сучасних дизайнерських тенденцій і технологій забезпечує не тільки візуальну привабливість, але й довговічність та функціональність продукції. Таким чином, сучасні стільці є не лише практичним, але й важливим елементом створення гармонійного та комфортного житлового середовища.



Рис.3.1 Інтер'єр зі стільцем 30s [24]

При конструюванні моделі стільця, було дослідження декілька цікавих існуючих моделей для натхнення. До уваги припав, консольний стілець з підлокітниками 30s бренду HIS (рис. 3.1), котрий є сучасним елементом меблів, що поєднує в собі функціональність, естетику і ергономічні властивості. Його унікальна консольна конструкція забезпечує не тільки стабільність, але й ефект коливання, що сприяє додатковому комфорту при використанні. Консольна конструкція стільця забезпечує природний рух під час сидіння, що зменшує статичне навантаження на хребет і м'язи. Підлокітники додають підтримку для рук, що знижує втому при тривалому сидінні. Сталевий розбірний каркас, покритий порошковою фарбою, забезпечує високу міцність і довговічність виробу. Використання натуральної шкіри для сидіння та спинки надає естетичну привабливість і комфорт, з можливістю вибору кольору (чорний або коричневий).

Розбірна конструкція стільця дозволяє легко транспортувати та зберігати його, що робить його ідеальним для різних житлових і комерційних просторів. Можливість вибору кольору сидіння дозволяє легко інтегрувати стілець у будь-який інтер'єр. Стілець ідеально підходить для різних типів інтер'єрів, від сучасних до класичних, завдяки своєму мінімалістичному дизайну та високоякісним матеріалам. Коливальна конструкція додає інтерактивного елементу, що робить цей стілець не лише функціональним, але й цікавим у використанні. Таким чином, консольний стілець з підлокітниками 30s є не лише стильним і комфортним елементом меблів, але й функціональним рішенням, що підвищує якість життя та естетичну цінність будь-якого інтер'єру.

Модель Sova – стілець для стильного інтер'єру (рис. 3.2). Є втіленням витонченості і сучасного дизайну, поєднуючи елементи чорного кольору з натуральним деревом або виконуючись повністю у чорному кольорі. Цей стілець стане стильним доповненням для будь-якої кухні, кафе або бару, підкреслюючи елегантність і функціональність простору. Каркас стільця виготовлений з масиву дубу у натуральному кольорі або ясеня у чорному, що забезпечує високу стійкість до механічних пошкоджень. Використання якісних

матеріалів гарантує надійність і довговічність виробу. Продуманий вигин спинки забезпечує оптимальну підтримку для спини, сприяючи правильній поставі та зменшенню навантаження на хребет. М'яке сидіння з велюрової тканини додає комфорту, роблячи сидіння приємним навіть при тривалому використанні.



Рис.3.2 Стілець Sova black [25]

Велюрова оббивка не тільки надає привабливий вигляд, але й є легкою у догляді, що робить її практичним вибором для інтенсивного використання. Модель доступна у будь-якому кольорі за каталогом RAL і з можливістю вибору тканини, що дозволяє легко інтегрувати стілець у будь-який інтер'єр. Завдяки можливості виготовлення стільця у різних кольорах та тканинах, модель Sova може бути легко адаптована до будь-якого дизайнерського рішення. Універсальний дизайн робить стілець придатним для

використання як у домашніх умовах, так і в комерційних приміщеннях, таких як кафе і бари.

Поєднання натурального дерева з чорним кольором додає елегантності і сучасності, роблячи стілець центральним елементом інтер'єру. Красиві текстури дубу та ясеня підкреслюють природну красу матеріалів, додаючи розкішності простору. Висока стійкість до механічних пошкоджень і легкість догляду за велюровою оббивкою роблять стілець практичним вибором для інтенсивного використання. Ергономічний дизайн сприяє комфортному сидінню, що є важливим для тривалого перебування в одному місці, наприклад, під час обіду або роботи.

Таким чином, стілець Sova поєднує в собі високу функціональність, ергономіку та естетичну привабливість, роблячи його ідеальним вибором для сучасного інтер'єру. Він підкреслює витонченість простору і забезпечує комфорт та довговічність у використанні.

Стілець під предметною назвою “Рабі” є прикладом поєднання компактності, комфорту та естетики (рис. 3.3). Виконаний з натурального дерева, цей стілець має фірмовий дизайн у скандинавському стилі, що робить його ідеальним вибором для приміщень, де акцент зроблений на природні матеріали та мінімалізм. Стілець виготовляється з ясеня або дуба, що забезпечує високу міцність і довговічність виробу. Ці види деревини відомі своїми відмінними механічними властивостями та стійкістю до зносу. Натуральні матеріали підкреслюють естетичну привабливість і додають природної краси до інтер'єру. Витончена конструкція стільця сприяє комфорту під час сидіння, забезпечуючи оптимальну підтримку для спини. Компактні розміри (довжина: 480 мм, ширина: 500 мм, висота: 825 мм) дозволяють ефективно використовувати простір, що особливо важливо для невеликих приміщень. Стілець Рабі може бути використаний у різних контекстах: від закладів громадського харчування до домашніх умов, включаючи кухню та домашнє робоче місце. Його універсальний дизайн дозволяє

легко інтегрувати стілець у будь-який інтер'єр, підкреслюючи елегантність і функціональність простору.



Рис. 3.3. Стілець Рабі [26]

Скандинавський стиль, у якому виконаний стілець, відрізняється простотою та природністю, що робить його придатним для різноманітних інтер'єрів, від сучасних до традиційних. Використання натуральних матеріалів сприяє створенню теплої і затишної атмосфери, що позитивно впливає на емоційний стан мешканців. Витончений дизайн стільця додає інтер'єру легкості та вишуканості. Природні текстури ясеню і дубу підкреслюють природну красу деревини, додаючи інтер'єру розкішних акцентів. Компактність і легкість конструкції роблять стілець непомітним, але водночас стильним

елементом меблів. Незважаючи на витончений вигляд, стілець Рабі забезпечує високий рівень комфорту завдяки ергономічному дизайну. Його компактні розміри дозволяють використовувати стілець у приміщеннях з обмеженим простором, що робить його ідеальним для невеликих кафе, барів або домашніх умов.

Таким чином, стілець Рабі є не лише естетично привабливим, але й функціональним елементом меблів, який забезпечує комфорт, універсальність та довговічність. Його витончений дизайн і використання натуральних матеріалів роблять його ідеальним вибором для сучасного інтер'єру, підкреслюючи природну красу та елегантність простору.

3.2. Конструктивне і технологічне рішення

Для розробки обладнання для мого проекту дизайну інтер'єру був обраний, в загальному, стілець. Велику увагу було приділено ергономічним розрахункам, завдяки яким вдалося створити дану конструкцію з урахуванням різних чинників та факторів, щоб всі елементи забезпечували максимальний комфорт. Ці розрахунки дозволили врахувати анатомічні особливості користувачів, забезпечуючи підтримку, що знижує навантаження на опорно-руховий апарат, і сприяє правильній поставі. Таким чином, стілець не обмежує рухи людей і забезпечує зручне користування.

Декілька фактів та ергономічних правил, які варто притримуватись під час конструювання стільців. Висота сидіння має бути регульованою або відповідати середнім антропометричним даним користувачів, щоб забезпечити комфортне положення ніг. Ідеальна висота сидіння дозволяє стопам користувача повністю торкатися підлоги, утворюючи прямий кут у колінних суглобах. Це значення має становити 400-510 мм. Оптимальна глибина сидіння має бути такою, щоб між краєм сидіння і задньою частиною колін залишався простір приблизно 2-3 см, загалом, це розмір в межах 380 – 450 мм. Це дозволяє уникнути звуження кровоносних судин і нервів, що проходять під коліном. Сидіння повинно мати невеликий нахил (5-10

градусів) вперед або можливість регулювання кута нахилу. Це сприяє рівномірному розподілу ваги і зменшує навантаження на попереки. Спинка стільця повинна мати вигин, що відповідає природній кривизні хребта, особливо в поперековій області. Висота опори для попереку повинна становити 150-250 мм від поверхні сидіння. Це забезпечує підтримку нижньої частини спини і допомагає підтримувати правильну поставу. Спинка стільця має бути достатньо широкою, щоб забезпечити підтримку для всієї спини, в межах 350-450 мм. Висота спинки також важлива і повинна досягати середини спини або вище, в залежності від типу стільця, не менше 300 мм для коротких стільців і до 500 мм для більш високих стільців. Підлокітники повинні бути розташовані на рівні ліктів користувача при зігнутих руках під прямим кутом. Вони мають бути достатньо широкими і м'якими, щоб забезпечувати підтримку без стиснення. Висота підлокітників від сидіння повинна бути 200-250 мм, що відповідає рівню ліктів користувача при зігнутих руках під прямим кутом. Довжина підлокітників повинна бути 200-300 мм для забезпечення підтримки передпліччя.

Використання високоякісних і дихаючих матеріалів для оббивки сидіння і спинки забезпечує комфорт навіть при тривалому сидінні. Матеріали повинні бути також легкою у догляді та зносостійкими. Використання дихаючих матеріалів, таких як велюр, текстиль або спеціальні сітчасті матеріали, забезпечує комфорт навіть при тривалому сидінні. Щільність оббивки сидіння повинна бути 30-50 кг/м³ для м'якого, але підтримуючого ефекту.

Каркас стільця повинен бути міцним і стабільним, щоб витримувати вагу користувача і забезпечувати довговічність конструкції. Повинен витримувати навантаження до 120-150 кг. Використання надійних матеріалів, таких як метал або тверде дерево, гарантує стійкість і надійність.

Ергономічний дизайн стільця повинен враховувати можливість використання у різних зонах приміщення. Наприклад, для кухні або обідньої зони підходять стільці висотою 430-480 мм, для робочого простору — регульовані офісні стільці з висотою сидіння 400-510 мм, для зон відпочинку — крісла з глибоким сидінням і високою

спинкою. Дотримання цих ергономічних параметрів під час конструювання стільців сприяє створенню комфортних, безпечних та функціональних виробів, які задовольняють потреби користувачів та підвищують якість їхнього життя.

На основі всіх цих ергономічних правил було розроблено унікальний вид стільця для зони столової (рис. 3.4). Цей стілець поєднує всі важливі ергономічні функції та стилістичні особливості приміщення, створюючи гармонійний і комфортний елемент інтер'єру.



Рис. 3.4. Стілець для проекту

На перший погляд, стілець виглядає легким завдяки своїм тонким та елегантним опорам, що дозволяє вільно пересувати його у просторі вітальні. Це забезпечує високу

мобільність та зручність використання. Незважаючи на витончений вигляд, стілець є досить витривалим і надійним завдяки використанню високоякісних матеріалів та міцної конструкції. Це гарантує його довговічність та стійкість до навантажень. Спинка та сидіння оснащені подушками, що забезпечують комфортне сидіння протягом тривалого часу, зменшуючи втомлюваність та забезпечуючи підтримку для спини. Ергономічний дизайн подушок сприяє зменшенню навантаження на опорно-руховий апарат, підтримуючи правильну поставу. Спинка стільця виконана з плетеної тканини, яка додає естетичної привабливості та створює ефект відокремлення стільця від загального простору кімнати. Це надає інтер'єру легкість та вишуканість. Використання натуральних матеріалів, таких як дерево та текстиль, підкреслює природну красу та створює затишну атмосферу. Вибір тканин з високою зносостійкістю та простотою у догляді додає практичності.

Стілець ідеально підходить для зони столової, але може бути використаний і в інших приміщеннях, таких як вітальня або домашній офіс, завдяки своєму універсальному дизайну. Таким чином, цей унікальний стілець для зони столової є втіленням усіх важливих ергономічних функцій та стильових акцентів, забезпечуючи комфорт, функціональність і естетичну привабливість.

3.3. Естетичне рішення

При розробці стільця для зони столової було враховано як ергономічні, так і естетичні аспекти з метою створення вишуканого та привабливого елемента інтер'єру. Головними настановами під час створення були легкість та простота. Стілець володіє елегантною та легкою конструкцією, що додає простору легкість та витонченість. Чисті лінії та мінімалістичний дизайн створюють відчуття гармонії та затишку. Основа стільця виконана з дерев'яних опор чорного кольору, які відзначаються своєю тонкістю та легкістю. Це забезпечує ергономічність та зручність у використанні.

Спинка стільця виконана з плетеної, цупкої тканини бежевого відтінку, яка надає йому унікальний та оригінальний вигляд. Це додає текстурну глибину та затишок

інтер'єру. Подушки, які є сидінням та спинкою виробу, виконані з світлої тканина, цупкої. Використання натуральних матеріалів, таких як дерево та текстиль, підкреслює естетику та природність стільця. Природні відтінки та текстури створюють атмосферу затишку та гармонії. Стілець стає не лише функціональним предметом, а й стильним акцентом у приміщенні вітальні (рис. 3.5). Його оригінальний дизайн привертає увагу і створює атмосферу комфорту та гармонії, при цьому дотримуючись загальної настрою вітальні та кухні, в загальній стилістиці.



Рис.3.5 Стілець в інтер'єрі проекту

Поєднання сучасних тенденцій та традиційних ремесел у виготовленні стільця робить його унікальним та цікавим. Це злиття стилів створює інтересний та еkleктичний вигляд. Стілець додає в приміщення атмосферу затишку та зручності, створюючи

ідеальне місце для відпочинку та насолоди. Естетичне вирішення стільця поєднує в собі елементи класичного дизайну та сучасних тенденцій, що робить його актуальним та стильним.

Висновки до розділу III

Під час розробки елемента меблів, такого як стілець, необхідно враховувати ергономічні принципи, зокрема правильне положення тіла користувача, зменшення навантаження на м'язи та хребет, що є критично важливим для забезпечення комфорту та збереження здоров'я. Окрім функціональності, важливо враховувати естетичні вимоги при розробці меблів. Естетичний дизайн може впливати на загальний вигляд інтер'єру та створювати приємну атмосферу в приміщенні. Важливо забезпечити гармонійне поєднання ергономічних і естетичних аспектів у розробці меблів. Це дозволяє створювати не лише функціонально ефективні, але й привабливі за дизайном меблі, які задовольняють потреби користувачів та додають стилю до приміщення. При розробці елементів меблів можна використовувати різноманітні прийоми та матеріали, щоб досягти оптимального поєднання ергономічних та естетичних характеристик. Це може включати в себе використання натуральних матеріалів, іграшки з формами та текстурами, що відповідають естетичним вимогам.

Отже, враховуючи вищезазначені аспекти, розробка елементів меблів може бути успішною, якщо вона спрямована на забезпечення комфорту та задоволення користувачів, а також на створення привабливого та гармонійного інтер'єру.

ВИСНОВКИ

В даний період часу, проектування житла для молоді має виняткову важливість, оскільки воно впливає на створення умов для комфорту, затишку та добробуту молодих сімей, які є активними учасниками робочого населення України, особливо в умовах великої війни. Це стає основною динамічною силою, яка стимулює інновації у сфері житлового будівництва. Тому приділення значної уваги даному напрямку проектування має вагому підставу і обґрунтовано з точки зору соціально-економічних та культурних чинників. Головною метою є задоволення всіх потреб молодої пари через створення атмосфери та середовища, що сприяють їхньому вільному доступу до активного розвитку креативної та творчої діяльності, а також відпочинку. Виконання проекту передбачало ознайомлення з основними критеріями та вимогами до проектування житла, спеціально розробленого для конкретного випадку, з урахуванням наукових та практичних аспектів.

В цьому просторі були інтегровані всі ключові компоненти, необхідні для забезпечення комфортних житлових умов для молодої пари. У сучасному світі значна частина молодих людей займається дистанційною роботою, що підкреслює важливість створення середовища, яке забезпечить постійний комфорт, оскільки вони проводитимуть велику частину свого часу саме тут.

Після аналізу різноманітних існуючих інтер'єрів було вирішено реалізувати проект сучасного молодіжного житла, площа якого становить 76,90 квадратних метрів, з метою забезпечення максимального комфорту та приємної атмосфери для тривалого перебування. Дане житло відповідає потребам усіх мешканців та їх гостей, завдяки рішенням і пропозиціям, що були винесені на основі детального дослідження різних аналогів та стандартів. Житло складається з вхідної зони, що плавно переходить у загальний простір, який включає кухню, їдальню та вітальню. Крім того, є окремий робочий кабінет, спальня, санвузол з пральною та сушильною машинкою та гостьовий санвузол. При виборі колірної палітри та оздоблювальних матеріалів, було враховано

досвід багатьох дизайнерів та публікацій у фахових виданнях, що допомогло створити збалансоване та гармонійне середовище.

Меблі та обладнання відповідають всім ергономічним принципам. З огляду на популярність дружніх зустрічей серед молоді, було вирішено розробити зручний та інноваційний тип стільця для зони вітальні та їдальні. Це обладнання виконує функції як місце для прийому їжі, так і додаткове зручне робоче місце, яке легко переміщувати у просторі. Застосування принципу об'єднання в одному елементі багатьох функцій є особливістю методів дизайнерської розробки меблів.

СПИСОК ВИКОРИСТАНИХ ДЖЕРЕЛ

1. ЗАКОН УКРАЇНИ Про забезпечення прав і свобод внутрішньо переміщених осіб [Електронний ресурс]. URL: <https://zakon.rada.gov.ua> [Дата звернення: **28 травня 2024р.**] – Назва з екрану.
2. Вплив повномасштабної війни на міграцію українців: як масштаби переміщення оцінюють держава Україна та міжнародні організації [Електронний ресурс]. URL: <https://www.opora.ua.org/viyna/vpliv-povnomasshtabnoyi-viini-na-migratsiiu-ukrayintsiv-ia-k-masshtabi-peremishchennia-otsiniuiut-derzhava-ukrayina-ta-mizhнародni-organizatsiyi-24523#%D0%92%D0%9F%D0%9E> [Дата звернення: **03 лютого 2024р.**] – Назва з екрану.
3. Безпечне місце у квартирі: де сховатися, щоб вижити під час повітряної загрози? [Електронний ресурс]. URL: <https://www.flombu.com/uk/articles/de-skhovatysya-v-kvartyrі-pid-chas-povitryanoi-tryvogy> [Дата звернення: **3 лютого 2024р.**] – Назва з екрану.
4. «Young Scientist» • № 8 [Електронний ресурс]. URL: <http://molodyvcheny.in.ua/files/journal/2015/8/03.pdf> [Дата звернення: **3 лютого 2024р.**] – Назва з екрану.
5. Інтер'єр у стилі japandi [Електронний ресурс]. URL: <https://goodidea.com.ua/uk/2022/12/29/yaponskij-stil-u-interyeri/> [Дата звернення: **3 лютого 2024р.**] – Назва з екрану.
6. Інтер'єр від Archviz Dezygn [Електронний ресурс]. URL: <https://www.behance.net> [Дата звернення: **20 березня 2024р.**] – Назва з екрану.
7. Інтер'єр ресторану від Поліни Макарової [Електронний ресурс]. URL: <https://www.behance.net> [Дата звернення: **20 березня 2024р.**] – Назва з екрану.
8. Japandi interior on Behane [Електронний ресурс]. URL: <https://www.behance.net/gallery/166308761/Japandi-interior> [Дата звернення: **3 лютого 2024р.**] – Назва з екрану.

9. Вікторія Среда. Дизайн квартири on Behane [Електронний ресурс]. URL: <https://www.behance.net/gallery/166308761/Japandi-interior> [Дата звернення: **20 березня 2024р.**] – Назва з екрану.
10. 90ART on Behane [Електронний ресурс]. URL: <https://www.behance.net/gallery/163465077/90ART> [Дата звернення: **18 травня 2024р.**] – Назва з екрану.
11. ДБН В.2.2-15:2019 - [чинний з 01.12.2009]
12. Нойферт Е. Будівельне проектування. Київ: Видавництво Ліра-К, 2019. 424 с
13. Ілюстрація з підручника Нойферт П., Нефф Л. Проектування і будівництво. Дім, квартира, сад: Переклад з нім. - Третє вид., перероб. та доп. - К.: Видавництво "Архітектура-С", 2017. - 264 с.
14. Сьомка С., Антонович Є. Дизайн інтер'єру, меблів та обладнання.: Вид. Ліра-К, 2018. - 400 с.
15. Alliance Novobud [Електронний ресурс]. URL: <https://anbud.ua/> [Дата звернення: **11 квітня 2024р.**] – Назва з екрану.
16. Загальна схема розташування житлового комплексу в місті Київ [Електронний ресурс]. URL: <https://www.google.com> [Дата звернення: **11 квітня 2024р.**] – Назва з екрану.
17. Ситуаційна схема житлового комплексу [Електронний ресурс URL: <https://www.google.com> [Дата звернення: **11 квітня 2024р.**] – Назва з екрану.
18. Модель фасаду запланованого житлового комплексу [Електронний ресурс]. URL: <https://www.google.com> [Дата звернення: **11 квітня 2024р.**] – Назва з екрану.
19. Фасад будинку, де розташоване проектоване житло [Електронний ресурс]. URL: <https://illinsky.com> [Дата звернення: **11 квітня 2024р.**] – Назва з екрану.
20. Фасад будинку [Електронний ресурс]. URL: <https://illinsky.com> [Дата звернення: **11 квітня 2024р.**] – Назва з екрану.
21. Кавовий столик бренду Man of Parts [Електронний ресурс]. URL: <https://shop.mohd.it> [Дата звернення: **26 травня 2024р.**] – Назва з екрану.

22. Світильник підвісний Formakami JH3 [Електронний ресурс]. URL: <https://svetoria.ua> [Дата звернення: **26 травня 2024р.**] – Назва з екрану.
23. Стільці Hito Black [Електронний ресурс]. URL: <https://www.charliecraneparis.com> [Дата звернення: **26 травня 2024р.**] – Назва з екрану.
24. Інтер'єр зі стільцем 30s [Електронний ресурс]. URL: <https://his.ua> Дата звернення: **02 червня 2024р.**] – Назва з екрану.
25. Стілець Sova black [Електронний ресурс]. URL: <https://his.ua> Дата звернення: **02 червня 2024р.**] – Назва з екрану.
26. Стілець Рабі в інтер'єрі [Електронний ресурс]. URL: <https://his.ua> Дата звернення: **02 червня 2024р.**] – Назва з екрану.

Anti-Plagiarism v-15.257

Максимальное совпадение с одним документом 3.0%

Словари проверки: en_US, ru_RU, ua_UA. Ошибка в документах: 7%

ID: 128739 Название: Діпаїні інтер'єрів сучасного молодіжного житла Добавлено в БД: 2024-06-06 Авторы: Кирік Вікторія Олександрівна Руководитель: Професор Третяк Ю. В. Консультанты: Оponentы:	Документ		Суммарное совпадение по Базе Данных	
	Символы	Лексемы	Символы	Лексемы
	79402	668	4681 (6%)	52 (8%)

Источник плагиата

ID	Описание	Наличие плагиата в документе	
		Символы	Лексемы