

**КИЇВСЬКИЙ НАЦІОНАЛЬНИЙ УНІВЕРСИТЕТ
БУДІВНИЦТВА І АРХІТЕКТУРИ**

Факультет урбаністики та просторового планування
Кафедра міського будівництва

**ПОЯСНЮВАЛЬНА ЗАПИСКА
ДО АТЕСТАЦІЙНОЇ ВИПУСКНОЇ РОБОТИ
НА ЗДОБУТТЯ ОСВІТНЬОГО СТУПЕНЯ МАГІСТРА**

на тему: «Система організації культурно-побутового обслуговування населення територіальних громад на прикладі Ржищівської міської територіальної громади»

Дзюба Андрій Олександрович

(прізвище, ім'я та по батькові студента повністю)

Київ 2023 р.

**КИЇВСЬКИЙ НАЦІОНАЛЬНИЙ УНІВЕРСИТЕТ
БУДІВНИЦТВА І АРХІТЕКТУРИ**

Факультет урбаністики та просторового планування
Кафедра міського будівництва

ЗАТВЕРДЖУЮ
Завідувач кафедри

„___” _____ 20__ року

**ПОЯСНЮВАЛЬНА ЗАПИСКА
ДО АТЕСТАЦІЙНОЇ ВИПУСКНОЇ РОБОТИ
НА ЗДОБУТТЯ ОСВІТНЬОГО СТУПЕНЯ МАГІСТРА**

**«Система організації культурно-побутового обслуговування населення
територіальних громад на прикладі Ржищівської міської територіальної громади»**

Виконав студент групи: ЗМБГ – 61м
Андрій ДЗЮБА
Спеціальність: 192 Будівництво та цивільна
інженерія
ОПП: Міське будівництво та господарство
Керівник: Олексій ПРИЙМАЧЕНКО
к.т.н., доцент

Київ 2023р.

**КИЇВСЬКИЙ НАЦІОНАЛЬНИЙ УНІВЕРСИТЕТ
БУДІВНИЦТВА І АРХІТЕКТУРИ**

Факультет: урбаністики та просторового планування

Кафедра: міського будівництва

Освітній рівень: магістр за ОПП/ОНП

Галузь знань: 19 «Архітектура та будівництво»

Спеціальність: 192 «Будівництво та цивільна інженерія»

ОПП: «Міське будівництво та господарство»

ЗАТВЕРДЖУЮ

Декан факультету

„___” _____ 20__ року

З А В Д А Н Н Я

**ДО ВИКОНАННЯ АТЕСТАЦІЙНОЇ ВИПУСКНОЇ РОБОТИ
НА ЗДОБУТТЯ ОСВІТНЬОГО СТУПЕНЯ МАГІСТРА**

Дзюба Андрій Олександрович

(прізвище, ім'я та по батькові студента)

1. Тема роботи «Система організації культурно-побутового обслуговування населення територіальних громад на прикладі Ржищівської міської територіальної громади»
2. Затверджена наказом ректора КНУБА
№ 2794/2 від «20» листопада 2023 року
3. Керівник роботи
ПРИЙМАЧЕНКО О.В. к.т.н., доцент

(прізвище, ім'я та по батькові, науковий ступінь, вчене звання)

4. Строк подання студентом роботи до захисту ___ грудень 2023 року_
5. Зміст пояснювальної записки за розділами:

Вступ

- Р. 1. Загальні відомості планування територіальної громади
- Р. 2. Організація мережі культурно-побутового обслуговування територіальної громади
- Р. 3. Цілі та пріоритети розвитку Ржищівської громади

Висновки

Список джерел

5. Графічний матеріал за розділами

Р. 1. Титульний аркуш

Р. 2. Мета та завдання дослідження

Р. 3. Схема положення територіальної громада

Р. 4. Схеми культурно-побутового обслуговування населення

Р. 5. Висновки

7. Календарний план виконання роботи: а) наукова частина;
б) практична частина.

Види робіт та їх зміст	Дата виконання
Вступ	
Розділ 1. Аналітичний частина	
Розділ 2. Дослідна частина	
Розділ 3. Проектно рішення	
Розділ 4. Висновки	
Розділ 5. Список літератури	
Остаточне оформлення роботи	
Направлення роботи на рецензування, перевірку на плагіат	
Попередній захист роботи на кафедрі	

8. Консультанти розділів атестаційної випускної роботи

Розділ	Прізвище, ініціали та посада консультанта	Перевірив	
		дата	підпис
Розділ 1.			
Розділ 2.			
Розділ 3.			
Розділ 4.			
Розділ 5			

9. Дата видачі завдання _____

Зав. кафедри

_____ (підпис)

_____ (прізвище та ініціали)

Керівник

_____ (підпис)

_____ (прізвище та ініціали)

Студент

_____ (підпис)

_____ (прізвище та ініціали)

ЗМІСТ

ВСТУП.....	4
РОЗДІЛ I. ЗАГАЛЬНІ ВІДОМОСТІ ПЛАНУВАННЯ ТЕРИТОРІАЛЬНОЇ ГРОМАДИ.....	6
1.1. Законодавча база добровільного об'єднання територіальних громад.....	6
1.2. Загальні відомості про територіальну громаду.....	7
1.3. Історична довідка про формування та розвиток територіальної громади.....	8
1.4. Загальна характеристика соціального населення територіальної громади.....	14
РОЗДІЛ II. ОРГАНІЗАЦІЯ МЕРЕЖІ КУЛЬТУРНО-ПОБУТОВОГО ОБСЛУГОВУВАННЯ ТЕРИТОРІАЛЬНОЇ ГРОМАДИ.....	16
2.1. Особливості просторового розвитку територіальних громад.....	16
2.2. Загальна структура мережі культурно-побутового обслуговування територіальної громади.....	29
2.3. Характеристика мережі навчально виховних установ територіальної громади.....	33
2.4. Характеристика мережі лікувально-профілактичних закладів територіальної громади.....	43
2.5. Характеристика мережі закладів культури територіальної громади.....	48
2.6. Стран розвитку інфраструктури територіальної громади.....	51
2.7. Динаміка та особливості соціально-економічного розвитку.....	71
РОЗДІЛ III. ЦІЛІ ТА ПРІОРИТЕТИ РОЗВИТКУ РЖИЩІВСЬКОЇ ГРОМАДИ.....	82
3.1. Результати SWOT-аналізу.....	82
3.2. Цілі та пріоритети розвитку Ржищівської громади на 2024 рік.....	83
ВИСНОВКИ.....	90
СПИСОК ДЖЕРЕЛ.....	96

Змн.	Арк.	№ докум.	Підпис	Дата				
Розроб.		Дзюба А.О.			Система організації культурно-побутового обслуговування населення територіальних громад на прикладі Ржищівської міської територіальної громади	Літ.	Арк.	Акрушів
Перевір.		Приймаченко О.В.					3	98
Реценз.						Київський національний університет будівництва та архітектури, кафедра міського будівництва		
Н. Контр.								
Затверд.								

ВСТУП

В результаті адміністративно-територіальної реформи утворено об'єднані територіальні громади, які можуть здійснювати всі повноваження органів місцевого самоврядування. Завданням є створення нової, ефективною та дієвою системи організації адміністративних районів України. Ця система може надавати якісні та доступні державні послуги на рівні громади (адміністративної одиниці базового рівня). Передбачається створити законодавчу базу для співпраці та добровільного об'єднання територіальних громад, а потім надати державну підтримку таким громадам для розвитку інфраструктури для обслуговування населення.

Водночас з'являється новий вид містобудівної та земельної документації — *комплексний план просторового розвитку території територіальної громади*.

Комплексне планування територій у територіальних громадах – це, як містобудівні документи, так і землевпорядні документи на місцевому рівні, визначає планову організацію, функціональні завдання регіону, основні принципи та напрями формування єдиної системи обслуговування населення, дорожньої мережі, інженерно-транспортної інфраструктури, інженерної підготовки і благоустрою, цивільного захисту території та населення від небезпечних природних і техногенних процесів, охорони земель та інших компонентів навколишнього природного середовища, формування екомережі, охорони і збереження культурної спадщини та традиційного характеру середовища населених пунктів, а також послідовність реалізації рішень, у тому числі етапність освоєння території.

Комплексне планування забезпечує комплексний (інтегрований) просторовий розвиток населених пунктів, як єдиної системи розселення та спільне прийняття рішень на їх зовнішніх територіях.

Метою моєї магістерської кваліфікаційної роботи є обґрунтування теоретичних положень та розробка практичних рекомендацій система організації культурно-побутового обслуговування населення територіальних громад.

						Арк.
						4
Змн.	Арк.	№ докум.	Підпис	Дата		

Об'єктом дослідження є Ржищівська міська територіальна громада Обухівського району Київської області.

Предметом дослідження магістерської роботи є соціально-економічні, правові та природно-екологічні закономірності функціонування та розвитку об'єкту дослідження, різноманітні його якості, властивості.

Комплексний план містить просторові дані, метадані та інші елементи, що складають його проектне рішення, і розробляється у вигляді електронних документів.

Методи дослідження в кваліфікаційній магістерській роботі такі, аналіз нормативно-правової бази щодо просторового розвитку нових адміністративних утворень, а саме територіальних громад, структура система організації культурно-побутового обслуговування населення, а також розгляд система організації культурно-побутового обслуговування населення вибраного відповідно до магістерської роботи і внесення своїх думок для покращення розвитку територіальної громади.

Наукова новизна Дослідження компонентнофункціональної, територіально-функціональної та організаційно-управлінської структур громади та розробка практичних рекомендацій покращення розвитку системи культурно-побутового обслуговування населення.

						Арк.
						5
Змн.	Арк.	№ докум.	Підпис	Дата		

РОЗДІЛ I. ЗАГАЛЬНІ ВІДОМОСТІ ПЛАНУВАННЯ ТЕРИТОРІАЛЬНОЇ ГРОМАДИ

1.1 Законодавча база добровільного об'єднання територіальних громад

Стаття 2. Принципи добровільного об'єднання територіальних громад

1. Добровільне об'єднання територіальних громад сіл, селищ, міст здійснюється з дотриманням таких принципів:

1) конституційності та законності; 2) добровільності; 3) економічної ефективності; 4) державної підтримки; 5) повсюдності місцевого самоврядування; 6) прозорості та відкритості; 7) відповідальності.

Стаття 3. Суб'єкти добровільного об'єднання територіальних громад

1. Суб'єктами добровільного об'єднання територіальних громад є суміжні територіальні громади сіл, селищ, міст.

2. Об'єднана територіальна громада, адміністративним центром якої визначено місто, є міською територіальною громадою, центром якої визначено селище, - селищною, центром якої визначено село, - сільською.

Стаття 4. Основні умови добровільного об'єднання територіальних громад

1. Добровільне об'єднання територіальних громад сіл, селищ, міст здійснюється з дотриманням таких умов:

1) у складі об'єднаної територіальної громади не може існувати іншої територіальної громади, яка має свій представницький орган місцевого самоврядування;

2) територія об'єднаної територіальної громади має бути нерозривною, межі об'єднаної територіальної громади визначаються по зовнішніх межах юрисдикції рад територіальних громад, що об'єдналися;

3) об'єднана територіальна громада має бути розташована в межах території Автономної Республіки Крим, однієї області;

4) при прийнятті рішень щодо добровільного об'єднання територіальних громад беруться до уваги історичні, природні, етнічні, культурні та інші чинники, що впливають на соціально-економічний розвиток об'єднаної територіальної громади;

5) якість та доступність публічних послуг, що надаються в об'єднаній територіальній громаді, не можуть бути нижчими, ніж до об'єднання. [1]

						Арк.
						6
Змн.	Арк.	№ докум.	Підпис	Дата		

1.2 Загальні відомості про територіальну громаду

Відповідно Закону України «Про добровільне об'єднання територіальних громад», рішення Ржищівської міської ради від 17.08.2018 р. № 1487-53-07 «Про добровільне об'єднання територіальних громад» утворена Ржищівська об'єднана територіальна громада. Розташована на Придніпровській височині, на правому високому березі Дніпра в Обухівському районі Київської області, що належить до лісостепової фізично-географічної зони. [3]

Згідно постанови Верховної Ради України від 17.07.2020 №807-IX «Про утворення та ліквідацію районів» та змін в адміністративній Київщині, які були передбачені новим перспективним планом, визначення адміністративних центрів та затвердження територій територіальних громад Київської області, до Ржищівської ОТГ, було приєднано такі старостівські округи: Балико-Щучинський (села Балико-Щучинка, Уляники), Великопріщківський (села Великі Пріцьки, Виселка, Дібрівка), Гребенівський (села Гребені, Юшки), Грушівський (села Грушів, Великий Букрин, Ведмедівка, Дударі, Малий Букрин, Ромашки, Ходорів), Кузьминецький (села Кузьминці, Панікарча), Півецький (села Півці, Онацьки, Яблунівка), Піївський (села Пії, Липовий Ріг), Стайківський (село Стайки), Стрїтівський (село Стрїтівка), загалом приєдналось 23 сільські ради, в результаті утворилася Ржищівська територіальна громада, яка займає площу 429,9 км², чисельність населення – 14 345 мешканців, зокрема у м. Ржищів налічується 7 277 особи .

ТГ межує з Кагарлицькою міською, Миронівською міською, Українською міською територіальними громадами Київської області.

м. Ржищів лежить у гирлі річки Леглич на правому березі Канівського водосховища за 76 кілометрів на південь від Києва і 20 кілометрів на північний схід від Кагарлика, неподалік від найближчої залізничної станції.

Ржищівська міська територіальна громада віддалена від обласного центру (м. Київ) на 86 км, в середньому поїздка на автомобільному транспорті займає 1 год 10 хв часу.

						Арк.
						7
Змн.	Арк.	№ докум.	Підпис	Дата		

1.3 Історична довідка про формування та розвиток територіальної громади

До 2018 року Ржищівській міській раді підпорядковувалося лише місто Ржищів, яке мало статус міста обласного значення Київської області.

У 2017–2018 роках була утворена Ржищівська міська об'єднана територіальна громада шляхом об'єднання Ржищівської міської ради міста обласного значення, Балико-Щучинської, Гребенівської, Півецької, Яблунівської сільських рад Кагарлицького району та Піївської сільської ради Миронівського району.

12 червня 2020 року на її основі була сформована Ржищівська міська територіальна громада у складі: Ржищівської міської ради Київської області, Балико-Щучинської, Великоприцьківської, Гребенівської, Кузьминецької, Півецької, Стайківської, Стрїтівської, Яблунівської сільських рад Кагарлицького району та Грушівської, Малобукринської, Піївської сільських рад Миронівського району. 17 липня громаду було включено до складу новоутвореного Обухівського району Київської області. 25 жовтня 2020 року пройшли чергові вибори до нової Ржищівської міської ради, що стала правонаступником рад розформованих громад. [4][5]

Місцевість, на якій розташовується сучасний Ржищів, була заселена з давніх часів. Коли і ким заснований Ржищів невідомо. Невідомо також і походження самої назви Ржищів. Існує цілий ряд легенд, що пов'язують походження назви з іржанням коня: «Ржи-ще». Також є версія про походження назви від вирощування древніми племенами полян жита «Рожише».

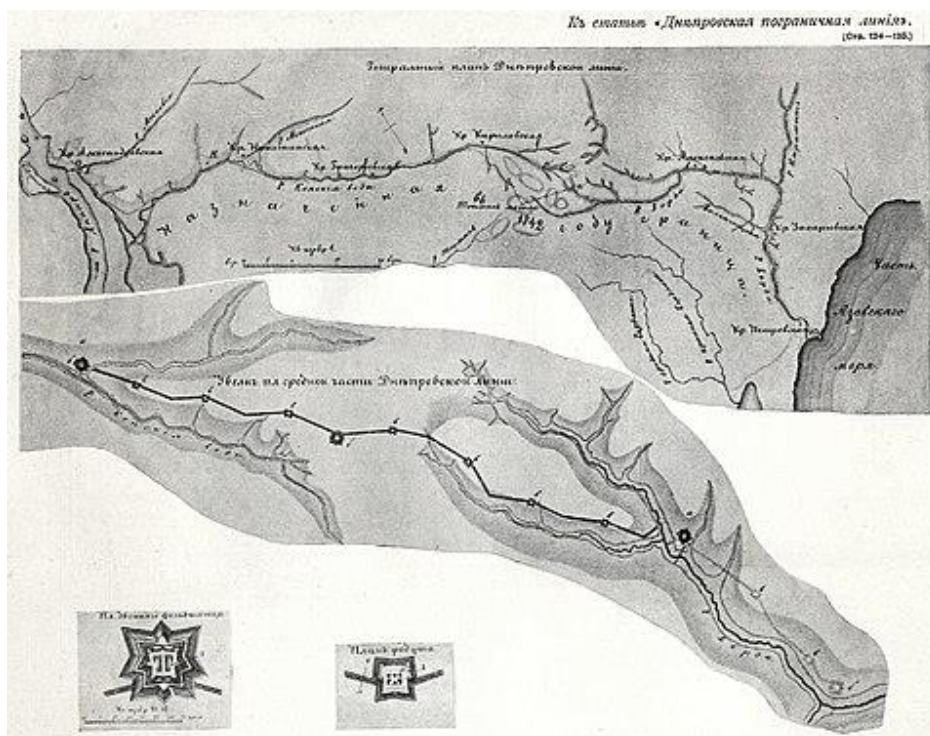


Лаврентій Похилевич давав більш змістовне пояснення, що Ржищів «є древнє Вжище згадуване в Руських літописах до XIII сторіччя. Цю давню Цю давню назву вважаємо переробленою в Ржищів від польського слова Ржеча

						Арк.
						8
Змн.	Арк.	№ докум.	Підпис	Дата		

(Rzesza)— натовп». Древнє Вжище в перекладі з тої ж польської означає «торговище». Яка з цих версій найпевніша, гадати тяжко, бо досі не знайдено ніякого документу, що б доводив точніший час заснування селища та походження його назви.

Перші поселення в цьому районі археологи відносять до епохи Трипільля, приблизно VI–III тисячоліття до нашої ери. У зведенні перших давньоруських історичних нарисів «Повісті временних літ» цей район згадується літописцем Нестором в описі розселення в VI–VII століттях в правобережжі Дніпра полян. Про велике поселення вперше розповідається в Іпатіївському літописі в 1151 році. У розповіді про боротьбу за Київський престол між князями Ізяславом Мстиславичем та Юрієм Долгоруким фігурує Іван-город — фортеця, що стояла на однойменній горі над Дніпром і захищала підступи до Києва і торговий шлях «з варяг у греки». Поблизу укріпленого городища було невелике селище Вжищев. Вжище в давньослов'янській означало місце торгівлі. Перша писемна згадка про Преображенський монастир відноситься до XI сторіччя. 1241 р. прообраз міста — городище Іван — був зруйнований Батиєвою ордою. Попри руйнування, жителі Іван-города ці місця не залишили й відновили поселення. З середини XIV століття воно входило до складу Великого Князівства Литовського.



						Арк.
						9
Змн.	Арк.	№ докум.	Підпис	Дата		

У складі Речі Посполитої (Республіки Обох Націй):

1506 р. — король Сигизмунд I відновив Дніпровську лінію оборони містечка Ржищів із наданим йому Магдебурзьким правом, фортеця на Іван-горі була відроджена в період правління Яна Казимира.

За Богданом Залеським: за переказами, які він чув у дитинстві від людей і бандуриста, замок на Іван-горі належав князям Вишневецьким, а також Ружинським.



У роки визвольних війн під проводом Богдана Хмельницького місто знаходилося в центрі подій. У грудні 1653 р. у Ржищеві відбулась попередня зустріч гетьманської ради Богдана Хмельницького з Московським посольством на чолі з боярином Бутурліним.

1679 року, за наказом московської влади та гетьмана І. Самойловича більшу частину населення Ржищева було насильно переселено на Лівобережну Україну (так званий Великий згін). Гарнізон міста намагався протистояти загонам Самойловича, але фортецю було взято штурмом.[6]

1709 року гетьман Скоропадський надав містечко Софійському монастирю в Києві.

1713 року власником маєтку Ржищева став овруцький староста Юзеф Антоній Бжуховський. 1751 року гайдамаки спалили замок в місті. 1765 року фундацією дідача — трахтемирівського старости Станіслава Щенювського — та його дружини було збудовано дерев'яний костел св. Станіслава та монастир

						Арк.
						10
Змн.	Арк.	№ докум.	Підпис	Дата		

редемптористів.



У складі Російської імперії:

Ржищівський костел Святої Трійці у 1863 році

У складі Російської імперії з 1796 року Ржищів був центром однойменної волості Київського повіту Київської губернії. За даними перепису населення 1852 року в містечку проживало 1585 осіб, з них 806 — кріпаки. Серед вільних жителів більшість становили євреї. Були дерев'яна православна церква, кам'яний католицький костел, синагога, лікарня, аптека, вільнопрактикуючий лікар, 39 лавок і 3 щорічні зимові ярмарки. Велика частина земель належала поміщиці Дзялінській. На середину XIX ст. Ржищівська пристань займала одне з провідних місць усього Дніпровського басейну як велика перевальна торгова база. На ній вивантажували хліб, що привозився з Канівського, Сквирського, Таращанського, Звенигородського, Липовецького та Уманського повітів, сіль з Аккерманських і Кримських озер, залізо та деревину. Була розвинена промисловість, функціонували шість заводів: цукровий, лісопильний, два чавуноливарних і два цегельних. До кінця XIX століття чисельність населення Ржищєва перевищила 7000 осіб. На початку XX ст. у Ржищєві діяли: земська школа, народне училище, гімназія Лещинського.

						Арк.
						11
Змн.	Арк.	№ докум.	Підпис	Дата		

У складі УНР і Української держави:

З 1917 по 1920 Ржищів, як і вся Київщина, входив в Українську народну республіку, Українську державу.



У складі Радянського Союзу:

У грудні 1920 року Київська губернія і Ржищів були остаточно приєднані до Української РСР.

З 1921 р. відкрито педкурси, а з 1929 р. — Ржищівський зоотехнікум.

У 1923 році із центром у Ржищеві було утворено Ржищівський район.[7][8]

На першому етапі Німецько-радянської війни в правобережній Україні велися важкі оборонні бої.

У 1941 році протягом місяця на переправі біля Ржищева дислокувалося підрозділ мотострілецьких військ генерал-полковника М. Кирпоноса.

З кінця вересня 1943 року після захоплення радянською армією Букринського плацдарму Ржищів був залучений як праве крило в боях за визволення Києва, в яких вирішальною стала листопадова Київська наступальна операція. Сам Ржищів за роки війни й окупації серйозно постраждав, велика частина історичної забудови була знищена. У 1950-ті роки місто вдруге у своїй історії практично відбудовувався заново. Ржищів отримав статус селища міського типу.

28 грудня 1957 року рішенням виконавчого комітету Київської обласної ради депутатів трудящих №970 «Про адміністративно-територіальні зміни в окремих

						Арк.
						12
Змн.	Арк.	№ докум.	Підпис	Дата		

районах області» до Ржищева було приєднано село Березівка Ржищівського району, а Березівську сільраду було ліквідовано.[7]

Указом Президії Верховної Ради УРСР від 30 грудня 1962 року «Про укрупнення сільських районів Української РСР» Ржищівський район було ліквідовано, а його сільради включено до складу Кагарлицького району. У той же день іншим указом власне Ржищівську селищну раду було підпорядковано Богуславській міській раді.[8] 4 січня 1965 року Ржищівську селищну раду було також включено до Кагарлицького району.[9]

Розвивалася промисловість, працювали радіаторний, цегельний і маслоробний заводи. В 1966 році на базі школи майстерності було відкрито профтехучилище. Місто мало 7 700 мешканців у 1966 р. Через значну відстань від залізниці не розвивається (1926 — 7 500 меш.).

Сучасність (у складі незалежної України):

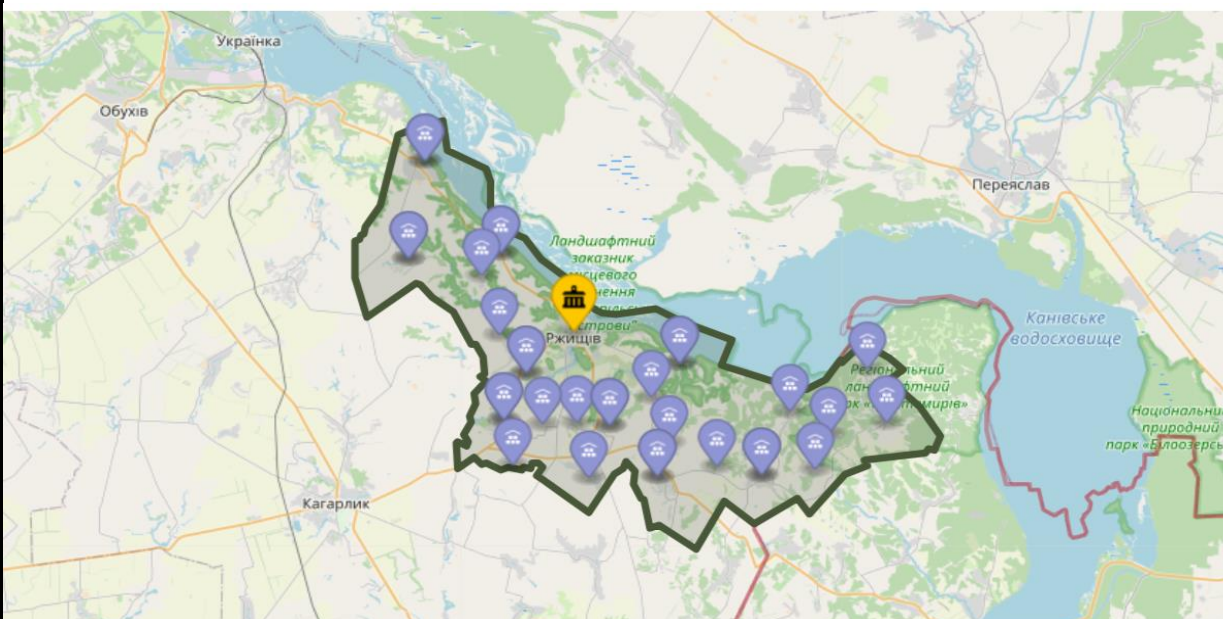
6 червня 1995 року м. Ржищеву надано статус міста обласного підпорядкування.[10]

						Арк.
						13
Змн.	Арк.	№ докум.	Підпис	Дата		

1.4 Загальна характеристика соціального населення територіальної громади

Населення території Ржищівської міської територіальної громади формують різні групи людей – жінки та чоловіки, діти, люди працездатного віку та пенсіонери, а також люди, внутрішньо переміщені особи, а також люди, що тут не мешкають, але приїжджають сюди працювати чи відпочивати. Кожна з цих груп висуває певні вимоги до матеріально-просторового середовища своєї життєдіяльності. Тому проект схеми планування території має враховувати інтереси представників усіх соціуму.

Однією з найбільших груп, що формують соціум територіальної громади є її постійне населення, яке на початок 2023 року становило майже 15 тисяч осіб і проживало в 24 населених пунктах: місто Ржищів - 7 277 осіб, село Грушів – 379 осіб, село Ведмедівка – 213 осіб, село Дударі – 17 осіб, село Дібрівка – 0 осіб, село Ходорід – 118 осіб, село Великий Букрин 79 осіб, село Ромашки – 38 осіб, село Малий Букрин – 174 особи, село Великі Пріцьки – 575 осіб, село Велеска – 29 осіб, село Кузминці – 234 особи, село Панікарча – 230 осіб, село Стайки – 1651 особа, село Стрітівка – 563 особи, село Пії – 872 особи, село Липовий Ріг – 234 особи, село Півці – 320 осіб, село Яблунівка – 200 осіб, село Онацьки – 60 осіб, село Гребені – 379 осіб, село Юшки – 127 осіб, село Балико-Щучинка – 378 осіб, село Уляники – 198 осіб.



						Арк.
Змн.	Арк.	№ докум.	Підпис	Дата		14

Більше половини постійного населення складають жінки 58% або 8 320 особи, чоловіки 42% або 6 025 осіб. Станом на 01 січня 2023 року в громаді зареєстровано 5 476 внутрішньо переміщених осіб.

У віковій структурі населення домінують особи працездатного віку. Ця група становить 56,4% загальної чисельності населення. На групу осіб старше працездатного віку припадає 21,4% чисельності населення, а на групу осіб молодше працездатного віку – відповідно 22,2%, що свідчить про збалансованість вікових груп населення Ржищівської міської територіальної громади.



РОЗДІЛ II. ОРГАНІЗАЦІЯ МЕРЕЖІ КУЛЬТУРНО-ПОБУТОВОГО ОБСЛУГОВУВАННЯ ТЕРИТОРІАЛЬНОЇ ГРОМАДИ

2.1. Особливості просторового розвитку територіальних громад

Просторове планування є одним із ключових інструментів досягнення сталого розвитку та є основою довгострокової стратегії сучасних розвинених країн.

Просторове планування використовується державними органами та органами місцевого самоврядування для впливу на майбутнє розташування та розподіл регіону, розміщення населення, а також здійснення/реалізацію різноманітних заходів у просторі. Такі плани необхідні для збалансування потенційно конкуруючих потреб економіки, суспільства та навколишнього середовища.

З'являється новий вид містобудівної та одночасно земельної документації — комплексний план просторового розвитку території територіальної громади.

Комплексне планування територій у територіальних громадах – як містобудівні документи, так і землевпорядні документи на місцевому рівні, визначає планову організацію, функціональні завдання регіону, основні принципи та напрями формування єдиної системи обслуговування населення, дорожньої мережі, інженерно-транспортної інфраструктури, інженерної підготовки і благоустрою, цивільного захисту території та населення від небезпечних природних і техногенних процесів, охорони земель та інших компонентів навколишнього природного середовища, формування екомережі, охорони і збереження культурної спадщини та традиційного характеру середовища населених пунктів, а також послідовність реалізації рішень, у тому числі етапність освоєння території.

Комплексне планування забезпечує спільне прийняття рішень щодо комплексного (інтегрованого) просторового розвитку населеного пункту як єдиної системи розселення та його зовнішніх територій..[11]

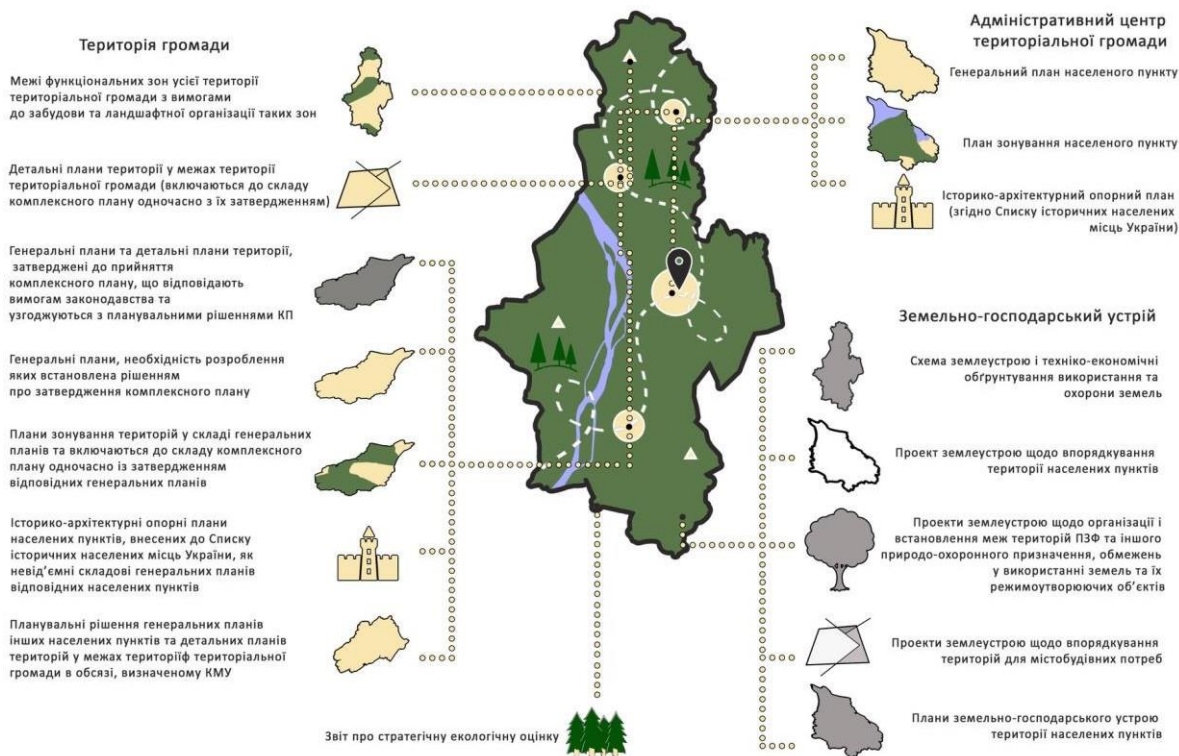
Комплексне планування містить просторові дані, метадані та інші елементи, що складають проектне рішення, і створюється у вигляді електронного документа

						Арк.
						16
Змн.	Арк.	№ докум.	Підпис	Дата		

• Комплексне планування містить просторові дані, метадані та інші елементи, що складають проектне рішення, і створюється у вигляді електронного документа.

- строк дії комплексного плану є необмеженим.
- зміни до комплексного плану можуть вноситися за результатами містобудівного моніторингу, але не частіше одного разу на рік.
- комплексний план підлягає експертизі містобудівної документації в порядку, встановленому Кабінетом Міністрів України.
- комплексний план підлягає стратегічній екологічній оцінці.

комплексний план розглядається і затверджується сільською, селищною, міською радою протягом трьох місяців з дня його подання.



Склад комплексного плану

Комплексний план території територіальної громади займається вирішенням таких завдань:

- Моніторинг зайнятості населення.
- Залучення інвестицій та фінансових ресурсів, необхідних для

					Арк.
					17
Змн.	Арк.	№ докум.	Підпис	Дата	

розвитку, утримання в належному технічному стані та експлуатації систем питного водопостачання та водовідведення.

- Впорядкування місць торгівлі та розміщення торговельних об'єктів в розрізі населених пунктів.
- Залучення внутрішніх інвестиційних ресурсів підприємств для модернізації виробництва.
- Можливість створення нових робочих місць, диверсифікація економіки громади.
- Моніторинг інвестиційно привабливих територій.

Ефективне використання надр.[12]

Адміністративно-правові:

- Порушення вимог земельного, містобудівного законодавства, довгобуду і незаконні забудови та землевідведення.
- Низька інформованість та комунікація населення.
- Регулювання сфери сільського (зеленого) туризму.
- Забезпечення безпеки громадян, проблем із злочинністю, пожежної безпеки.
- Доступ до адмін. послуг та інформування населення.
- Раціональне використання земельних ресурсів.

Екологічні:

- Покращення екологічної ситуації та зменшення негативного впливу на навколишнє природне середовище промислових та комунальних підприємств через утворення твердих побутових відходів.
- Моніторинг екологічного стану окремих підземних джерел питного водопостачання .
- Зменшення навантаження на водні об'єкти внаслідок скидання неочищених та недостатньо очищених стічних вод, що призводить до кризового зменшення їх само відтворювальних можливостей.
- Вирішення проблеми поводження з відходами.
- Збереження природно-заповідних територій та Смарагдової мережі.

						Арк.
						18
Змн.	Арк.	№ докум.	Підпис	Дата		

Інфраструктурні:

- Впровадження енергозберігаючих та енергоефективних технологій на об'єктах соціальної та житлово-комунальної інфраструктури, заміщення природного газу на альтернативні відновлювальні види палива.

- Підвищення якості житлово- комунальних послуг.

- Забезпечення автотранспортним обслуговуванням населені пункти та відповідність вимогам з безпеки дорожнього руху.

Своєчасне проведення ремонтних робіт, як доріг загального користування державного та місцевого значення, так і комунальних доріг.

- Впровадження в населених пунктах систем централізованого водопостачання та водовідведення.

- Моніторинг стану об'єктів житлово-комунального господарства.

Соціальні:

- Забезпечення доступності якісних медичних, освітніх та соціально-культурних послуг.

- Забезпечення дітей місцями у закладах дошкільної освіти в умовах децентралізації, розвантаження вікових груп відповідно до нормативної кількості.

- Вирішення питання функціонування клубних і бібліотечних закладів, мистецьких шкіл.

- Доступ до достовірної інформації про ресурси громади.

- Законність та легітимність отримання адміністративних дозвільних документів.

- Можливість оцінки ресурсів та здійснення інвестицій.

Містобудівні:

- Впорядкування забудови.

- Резервування інвестиційно привабливих ділянок та ділянок для соціальних потреб.

- Створення раціональної територіальної організації землекористування.

						Арк.
						19
Змн.	Арк.	№ докум.	Підпис	Дата		

- Охорона культурної спадщини.
- Будівництво стратегічних об'єктів громади.
- Рекультивація пошкоджених земель.
- Збереження традиційного характеру середовища.
- Створення системи цивільного захисту території та населення від небезпечних природних та техногенних процесів.
- Спрощення системи отримання дозвільних документів.
- Можливість оцінки вартості нерухомості. [13]

Склад та зміст комплексного плану визначається Кабінетом Міністрів України у Порядку розроблення містобудівної документації.

Комплексний план розробляється:

- на актуалізованій картографічній основі в цифровій формі в державній системі координат
- з урахуванням відомостей державного земельного кадастру
- у формі електронного документу, який містить базові та тематичні геопросторові дані.

Комплексне планування включає просторові дані, метадані та інші елементи, які складають його проектне рішення.

Проектні рішення комплексного плану щодо перспективного використання території територіальної громади формуються з врахуванням:

- вмоги до законодавчих актів та інших нормативних документів щодо використання та охорони території.
- вихідні дані;
- концепція комплексного розвитку територіальної громади.

Планувальна організація території - це раціональне просторове поєднання елементів функціональної сфери (виробництво, поділ, природне управління), інтегрованих структурою управління, спрямованої на створення та підтримку людського розвитку.

Метою організації території планування є просторова соціально-економічна система на різних рівнях.

						Арк.
						20
Змн.	Арк.	№ докум.	Підпис	Дата		

Оцінка території з погляду цілей розвитку суспільства і нормативів (соціальних, виробничих, мікробудівних, екологічних та ін.), дозволяє ідентифікує процеси мікробудівного проекту моделювання планової організації території в об'єктивні закономірності прокторової взаємодії різних сфер життя і здібності.

Таке моделювання у передпроектний (інформаційно-аналітичний) період дозволяє:

- розкрити передумови і обмеження розвитку в часі і просторі різних видів діяльності;
- встановити просторові відмінності цих умов;
- встановити оптимальний режим розвитку окремих територій;
- обґрунтувати шляхи найбільш ефективного використання природних і економічних ресурсів, охорони і збагачення природного середовища.[10]

Моделювання організації території в конструктивний період (розробка прогнозу) дозволяє:

- обґрунтувати всю сукупність конструктивних рішень містобудівних проектів;
- визначити найраціональніший для даної системи розподіл територій між різними функціями;
- визначити види й інтенсивність господарської діяльності, взаємне розташування виробничих і невиробничих об'єктів, трасування інженерно-транспортних комунікацій тощо.

В результаті з'являється можливість прогнозувати не тільки просторову організацію, й профіль, і масштаби розвитку народногосподарського комплексу відповідної територіальної системи.

Це моделювання забезпечує гармонійний зв'язок на конкретній території часто суперечливих інтересів людини, виробництва і природи. Соціальні і економічні критерії є основоположними при моделюванні організації території.

Моделювання перспективної планувальної організації території доцільно здійснювати у декілька етапів:

- *перший* - виявлення сучасного стану організації території, її недоліків і проблем;

						Арк.
						21
Змн.	Арк.	№ докум.	Підпис	Дата		

другий - ретроспективний аналіз формування цієї організації, виявлення головних тенденцій такого формування, ступеню їх прогресивності;

- *третій* - накопичення прогнозної інформації, необхідної для удосконалення організації території (демографічний прогноз, тенденції виробничого розвитку, оцінка соціальних, економічних і екологічних наслідків, принципи локалізації можливих об'єктів будівництва тощо);
- *четвертий* - оцінка обмежень (природних і антропогенних);
- *п'ятий* - сучасний і прогнозований стан організації території більшої територіальної системи, в яку входить та, що проектується;
- *шостий* - прогноз розвитку окремих елементів організації території;
- *сьомий* - ув'язка результатів попередніх етапів і розробка концепції організації території.[14]

Комплексна оцінка території - основний інструмент моделювання її планувальної організації.

Комплексна оцінка території здійснюється в чотири етапи, які відображають структуру і послідовність ухвалення головних планувальних рішень.

У цій системі взаємопов'язаних оцінок діють і зворотні зв'язки, що викликають необхідність коректування результатів попередніх етапів при оптимізації подальших. При цьому спочатку здійснюється оцінка природних і антропогенних елементів планувальної основи, а потім синтез окремих оцінок.

Перший етап містить оцінку всього природного і соціально- економічного простору, охопленого проектом, внаслідок чого визначається можливий профіль і масштаби майбутнього розвитку економіки.

Другий етап - це оцінка відмінностей в природних і економічних характеристиках окремих частин територій, внаслідок чого розробляється прогноз її функціонального зонування, тобто окреслюються відносно однорідні за сукупністю цих характеристик ділянки територій і визначаються можливі профіль і масштаб їх функціонального використання.

					Арк.
					22
Змн.	Арк.	№ докум.	Підпис	Дата	

Важлива складова частина такого прогнозу - оцінка використання територіальних ресурсів з виділенням територій **регламентованого** і **альтернативного** використання. **Перші** - це території із специфічними природними і антропогенними умовами, що суворо визначають профіль та інтенсивність їх використання (наприклад, природно-заповідні, рекреаційно-оздоровчі і т. д.). **Другі** - це території, особливості яких не створюють нормативних обмежень для будь-яких видів діяльності, тобто забезпечують багатоваріантність їх використання.

Третій етап - оцінка лінійних і вузлових домінант простору, складових опорного каркасу території.

Опорний каркас із зонами впливу міст-центрів накладається на мережу функціональних зон, що дозволяє виявити оптимальну планувальну організацію простору, планувальне районування території, доцільну локалізацію і ступінь локалізації майбутнього розвитку виробничих сил, орієнтовні межі систем розселення різного рангу, прив'язку до населеного пункту виробничих новобудов і установ міжселенного обслуговування населення.

Четвертий етап - оцінка окремих вузлових елементів опорного каркаса (населених пунктів і їх просторових з'єднань), внаслідок чого прогнозується вибір ділянки для новобудов містоутворювального значення, раціональна етапність розвитку поселень, просторовий розподіл між ними очікуваної чисельності населення.

Критерієм вибору поселень першочергового розвитку при цьому є порівняльна соціально-економічна ефективність їх розвитку як районно-організуючих центрів і результати багатофакторної оцінки умов зростання поселень: ситуаційних (макро- і мезогеографічне положення) і локальних (ресурси - трудові, територіальні, водні, інфраструктурні тощо.).

Кількісна оцінка містобудівного потенціалу території дозволяє прогнозувати можливий масштаб розвитку поселень на тривалу перспективу, а зіставлення по окремих поселеннях - проміжні рівні цього розвитку.[14]

						Арк.
						23
Змн.	Арк.	№ докум.	Підпис	Дата		

Планування простору є одним із найважливіших видів діяльності у розвитку сучасного суспільства. Вона тісно пов'язана зі стратегічним плануванням громади та країни, і по суті є спробою суспільства вплинути на просторовий розподіл людей, їх діяльність та ресурси. Просторове планування – це діяльність державного сектору, яка здійснюється **на місцевому, регіональному, національному та міжнародному рівнях**. Ця діяльність зазвичай призводить до створення просторових планів, які вимагають координації галузевої політики.

Наразі українське просторове планування перебуває у процесі переходу від політики та підходу централізованого планування до новітнього комплексного стратегічного підходу як галузі. Український підхід централізованого планування застосовувався відповідно до вимог і політики економічної та національної моделі Радянського Союзу, що насамперед призвело до масштабного промислового та міського розвитку населених пунктів.

Після здобуття незалежності та швидкого входження у світову ринкову економіку Україна потрапила в низку криз. Розвиток просторового планування як галузі довгий час був поза пріоритетом держави, а практичний та академічний підходи залишалися централізованими та дуже близькими до законодавчих та державних норм.

На щастя, ситуація змінилася, і зараз ця сфера є одним із пріоритетів парламенту та уряду, особливо Мінрегіону. Це видно з останніх подій у прийнятті нового законодавства (особливо Закону № 2280 [3]), реформуванні та відкритті державного геокадастру, а також оновленні державного Закону про будівельні норми(ДБН). Насправді, до прийняття Закону №2280 термін «планування територій» законодавчо не визначено, але термін «містобудування» вживається для всіх видів регіонів, включаючи області, міста, райони, області тощо, а план забудови простору отримав назву «містобудівний документ».

Документи просторового планування мають на меті законодавчо закріпити бачення майбутнього просторового розвитку/використання конкретних територій на всіх рівнях, у тому числі на міжнародному. Основною метою тут є забезпечення

						Арк.
						24
Змн.	Арк.	№ докум.	Підпис	Дата		

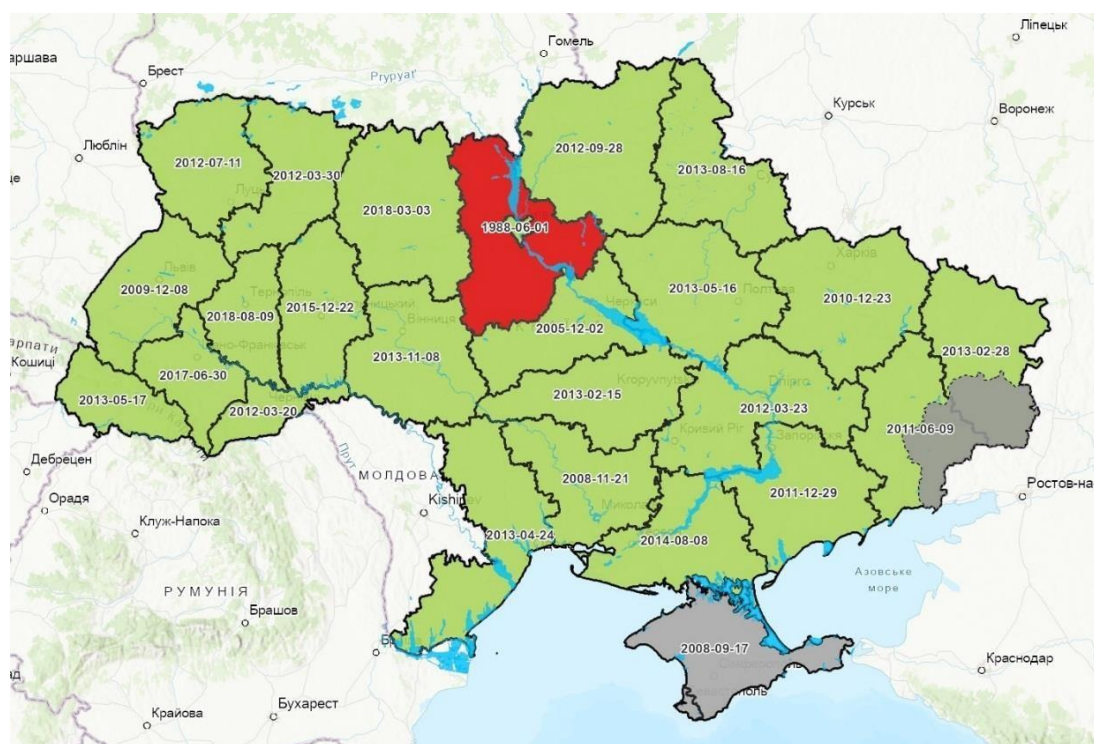
сталості та порядку соціального та економічного розвитку, а також прозорості, законності та рівних правил усіх сторін, які беруть участь у цій діяльності, тому цей документ необхідно оприлюднити.

Такі документи переважно містять відповідну інформацію про поточні просторові умови (різні зони та території, обмеження, інфраструктуру та мережі, розподіл населення та господарську діяльність тощо), а також бачення та проектні рішення щодо майбутнього просторового розвитку. Тому документи є чудовим джерелом інформації для розуміння того, що відбувається в цій місцевості, особливо якщо дані, що містяться в них, правдиві та пов'язані з часом.

Нижче розглядаються чотири адміністративні рівні - національний, регіональний (області), субрегіональний (райони) та місцевий (населені пункти та ОТГ).

Національний рівень

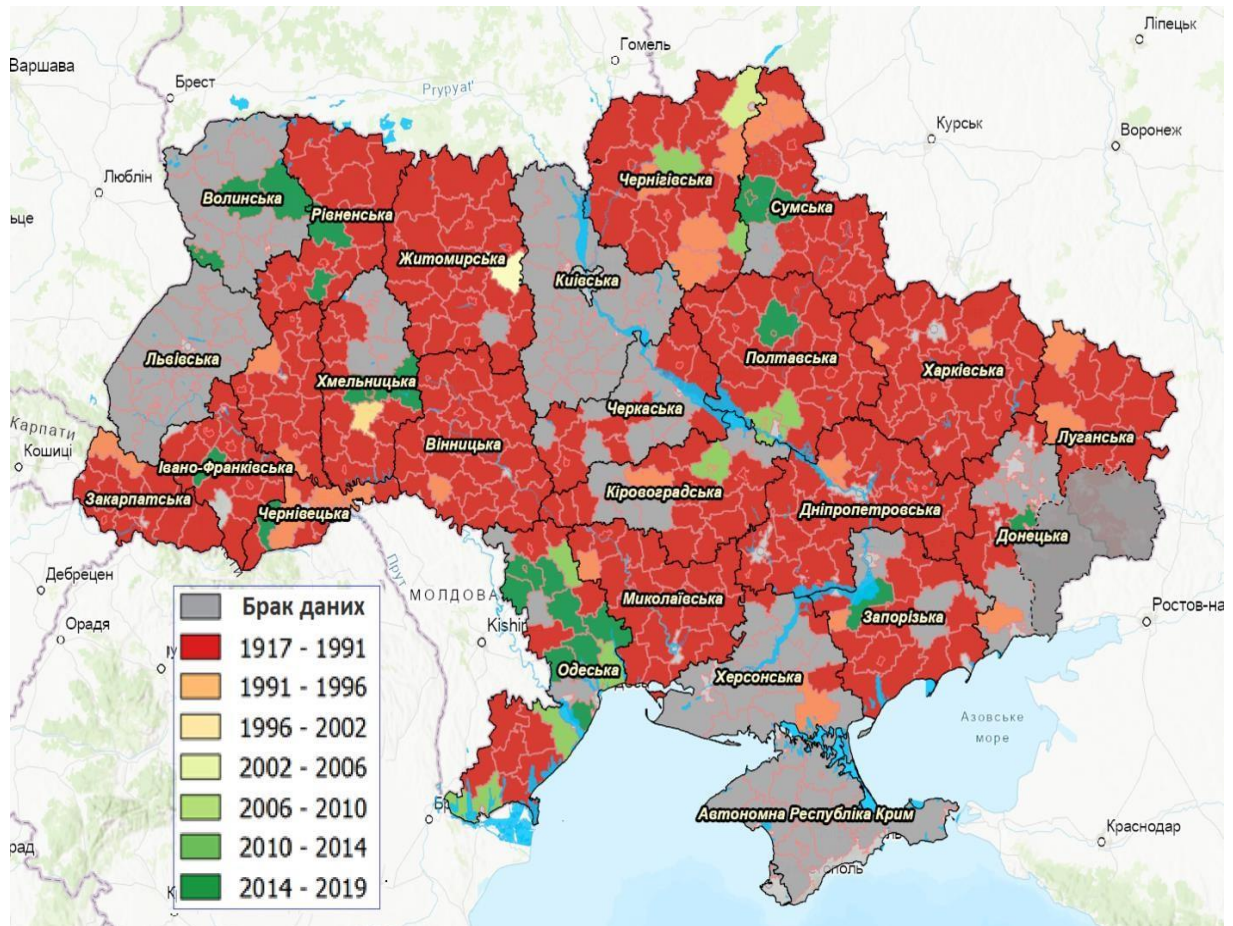
Національний рівень українського просторового планування представлений загальною схемою українського просторового планування. Ця схема була затверджена у 2002 році з прийняттям спеціального закону України «Про Генеральний план планування територій України». Він досі діє через відсутність чинності українського містобудівного документа, але зараз настав час фактично розробити новий, особливо враховуючи нинішні зміни в геополітичній ситуації, оскільки розрахунковий період закінчився.



						Арк.
Змн.	Арк.	№ докум.	Підпис	Дата		25

Регіональний рівень

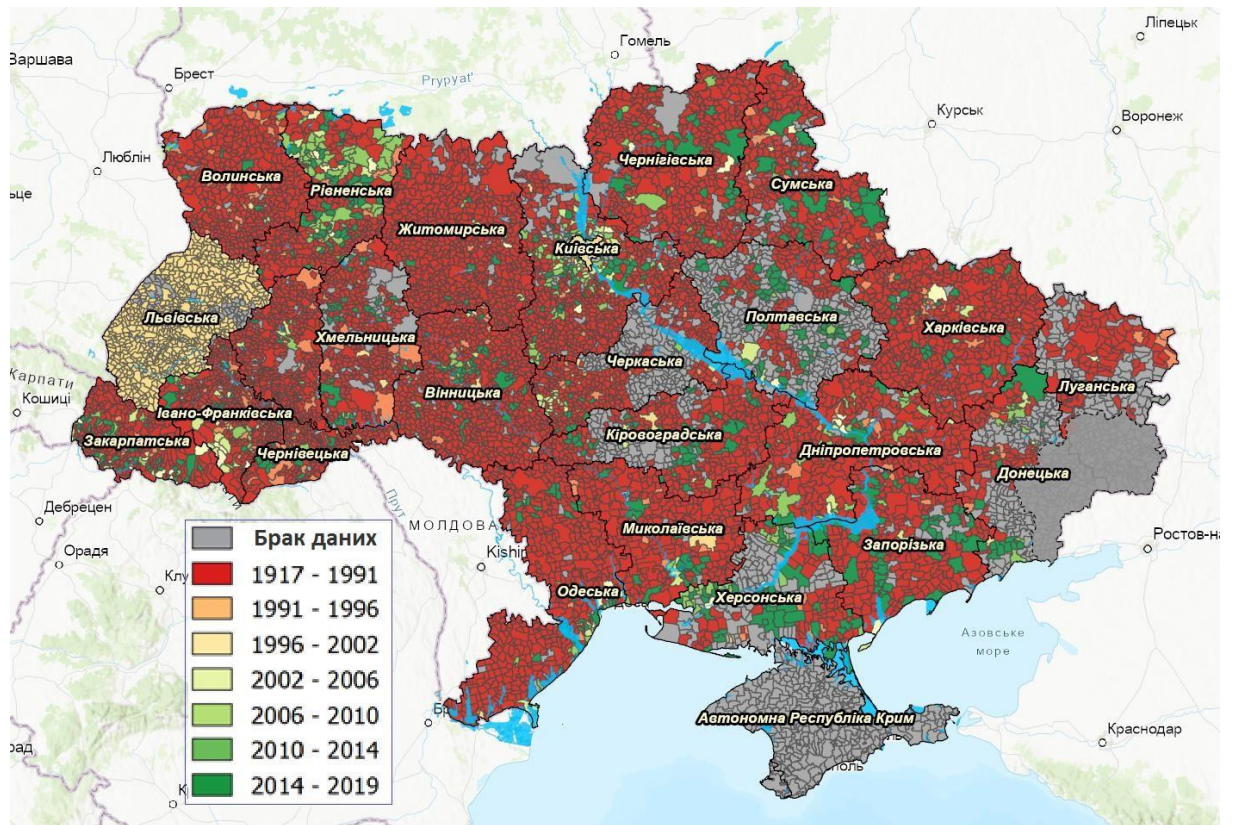
Регіональний або державний рівень представлений регіональною схемою регіонального планування. За даними ресурсів РМАР, усі області, крім Києва (документовано 1988 року), прийняли досить «свіжу» схему планування, оскільки вони були затверджені після 2010 року.



Субрегіональний рівень

На рівні субрегіону (району) ситуація значно гірша. Дані не для всіх районів доступні, але загальна тенденція є чудовою. Більшість схем районного планування були розроблені та затверджені до 1992 року. Є 298 схем із 490 районів, що становить 61% старих документів. Цей відсоток, ймовірно, ще більший через відсутність інформації про інші 130 районів (27%).

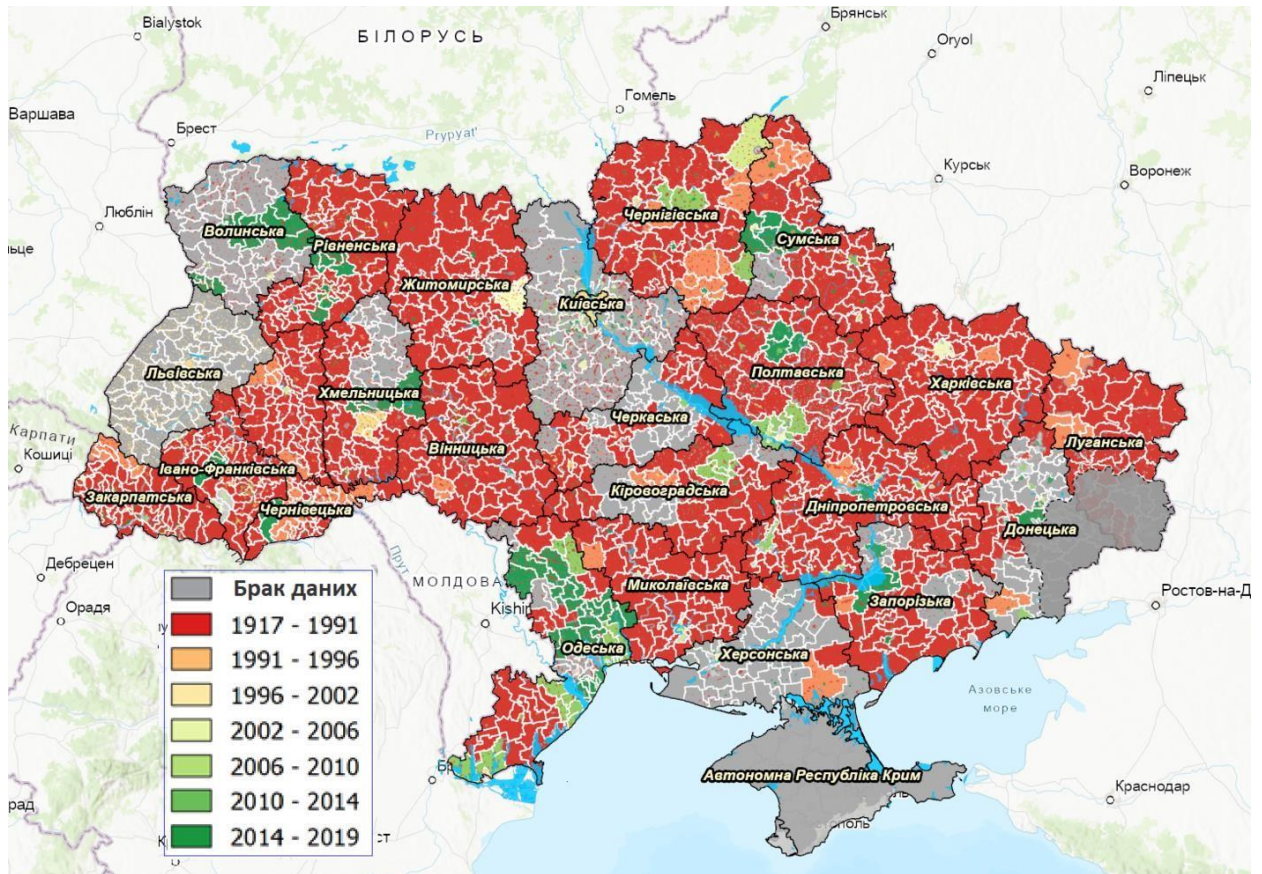
					Арк.
Змн.	Арк.	№ докум.	Підпис	Дата	26



Місцевий рівень – Населені пункти

Місцевий рівень представлений генеральним планом села (місто, селище, село). Дані про 11 605 (40%) генеральних пунктів з 29 726 населених пунктів відсутні, але 13 900 (47%) населених пунктів мають генеральний план 1992 року. Для наочності на цій карті показано території місцевої ради (10375), класифіковані за датою затвердження генерального плану великих населених пунктів. Веб-додаток має окрему карту, яка показує кожен регіон.

					Арк.
					27
Змн.	Арк.	№ докум.	Підпис	Дата	



Місцевий рівень – Об’єднані територіальні громади

До нинішніх подій в Україні об’єднана територіальна громада перебувала у дещо скрутному становищі. Вищезгаданий закон № 2280, який передбачає прийняття недавнього перспективного плану (1470 ТГ) та тип документа об’ємного планування ТГ (Комплексний план просторового розвитку громади), визначає правові основи, необхідні для збільшення ТГ. До цього не було на 100% зрозуміло, що може і має робити ТГ. Деякі громади розпочали розробку схем просторового планування ТГ як окремий документ (на основі відповідних ДБН), деякі – як схему планування території району / частини району. Внаслідок нестачі коштів, тривалих процесів та невизначеності лише невелика кількість ОТГ розробили та затвердили ці документи.

Завдяки цим змінам в країні, ТГ отримують багато можливостей, з одного боку, і викликів, з іншого. Ці можливості належать до повноважень самостійно управляти своєю територією за принципом універсальності. Завданням, особливо для неміських ТГ, є необхідність отримати в середньому 10-20 населених пунктів без відповідних планів просторового розвитку та розробити комплексний план для всієї території ТГ.

					Арк.
					28
Змн.	Арк.	№ докум.	Підпис	Дата	

2.2. Загальна структура мережі культурно-побутового обслуговування територіальної громади

У формуванні структури міської території в цілому, житлових районів і мікрорайонів надзвичайно велике значення має система культурнопобутового обслуговування населення.

Організація громадського обслуговування створює умови для раціонального забезпечення потреб населення у різних видах послуг. Для того, щоб ці підприємства (заклади) обслуговування були доступні всьому населенню міста, вони повинні бути рівномірно розміщені по всій території міста, а також необхідна організація структурної системи розміщення культурно-побутових закладів і органічний взаємозв'язок з планувальною структурою міста. Чим частіше відвідується ці заклади тим ближче вони повинні бути до споживача, і навпаки, заклади, які відвідуються порівняно рідко, можуть мати більший радіус обслуговування. Система обслуговування повинна охоплювати як сельбищну так і промислову зони міста, і його околиці (передмістя).

У практиці проектування сучасних населених місць добре зарекомендувала себе так звана ступінчата система обслуговування. Згідно з цією системою обслуговування культурно-побутові заклади залежно від місця їх розташування в місті умовно поділяються на ступені. Зміст ступінчатої системи обслуговування полягає у тому, щоб створити послідовну низку закладів, які обслуговуючи визначений контингент населення, відповідно закріплюють б структурне членування міської території.

Організація обслуговування населення за ступінчатою системою і структура території міста залежать від його величини. Організація обслуговування населення за ступінчатою системою і структура території міста залежать від його величини.

Адміністративно-господарські і громадські споруди на території міста

						Арк.
						29
Змн.	Арк.	№ докум.	Підпис	Дата		

розташовують залежно від їх значення – заклади загальноміського значення в основному розташовують у центральній частині міста, а заклади районного значення і мікрорайонного значення – у районах, які вони обслуговують.

Об'єкти мережі установ і підприємств культурно-обслуговування охоплюють:

- навчально – виховні установи;
- установи культури, мистецтва та культові споруди;
- установи охорони здоров'я, спортивні та фізкультурно – оздоровчі, масового відпочинку і туризму;
- підприємства торгівлі, громадського харчування, побутового обслуговування та комунального господарства.

Сукупність мереж установ і підприємств обслуговування утворює єдину систему обслуговування, яка є важливим елементом соціальної інфраструктури міських і сільських поселень. Основною вимогою до розміщення цих установ та підприємств обслуговування в поселеннях є створення зручних умов для одержання населенням необхідного виду, рівня та якості послуг. Це потребує вирішення містобудівних завдань розміщення одного чи комплексу установ та підприємств обслуговування з урахуванням величини міста.

Об'єкти обслуговування залежно від характеру, кількості та рівня розвитку їх послуг, частоти звернення населення до них поділяються на установи і підприємства повсякденного, періодичного та епізодичного обслуговування.

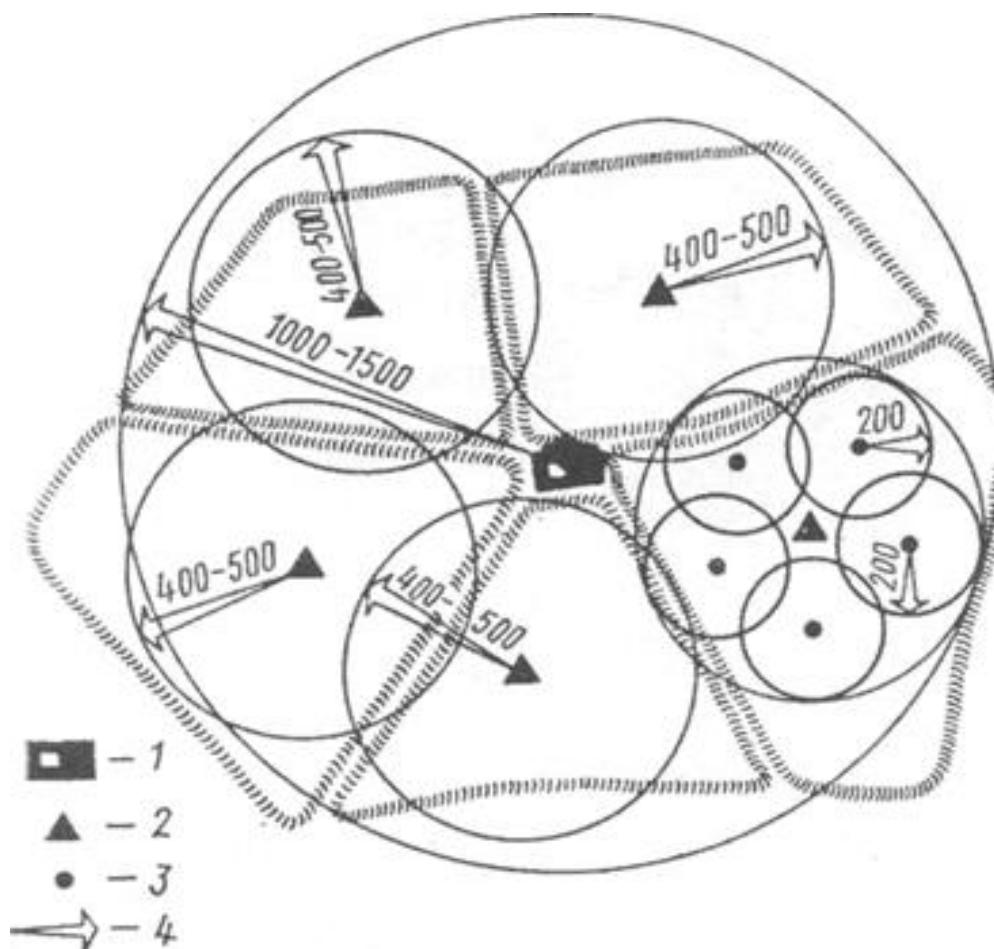
До об'єктів з повсякденним обслуговування належать установи і підприємства, якими населення користується щоденно. До них належать: дитячі ясла і садки, школи, продовольчі й промтоварні магазини, їдальні, кафе, аптеки, ательє побутового обслуговування (ремонтні майстерні, приймальні пункти). Це – установи мікрорайону, радіус обслуговування їх приймається в межах 350...500 м. Повсякденне обслуговування населення всередині мікрорайону здійснюють також установи груп житлових будинків з радіусом обслуговування до 200 м.

						Арк.
						30
Змн.	Арк.	№ докум.	Підпис	Дата		

До установ періодичного попиту належать : будинки культури, клуби, кінотеатри, бібліотеки, торговельні центри, ресторани, установи зв'язку (пошта, телеграф), поліклініки, пологові будинки і районні лікарні, спортивні центри (спортивні зали, плавальні басейни, спортивні тренувальні майданчики). Це – установи житлового району, радіус обслуговування їх становить 1000...1200 м, що дозволяє дійти до них пішки за 15...20 хв, не користуючись послугами транспорту.

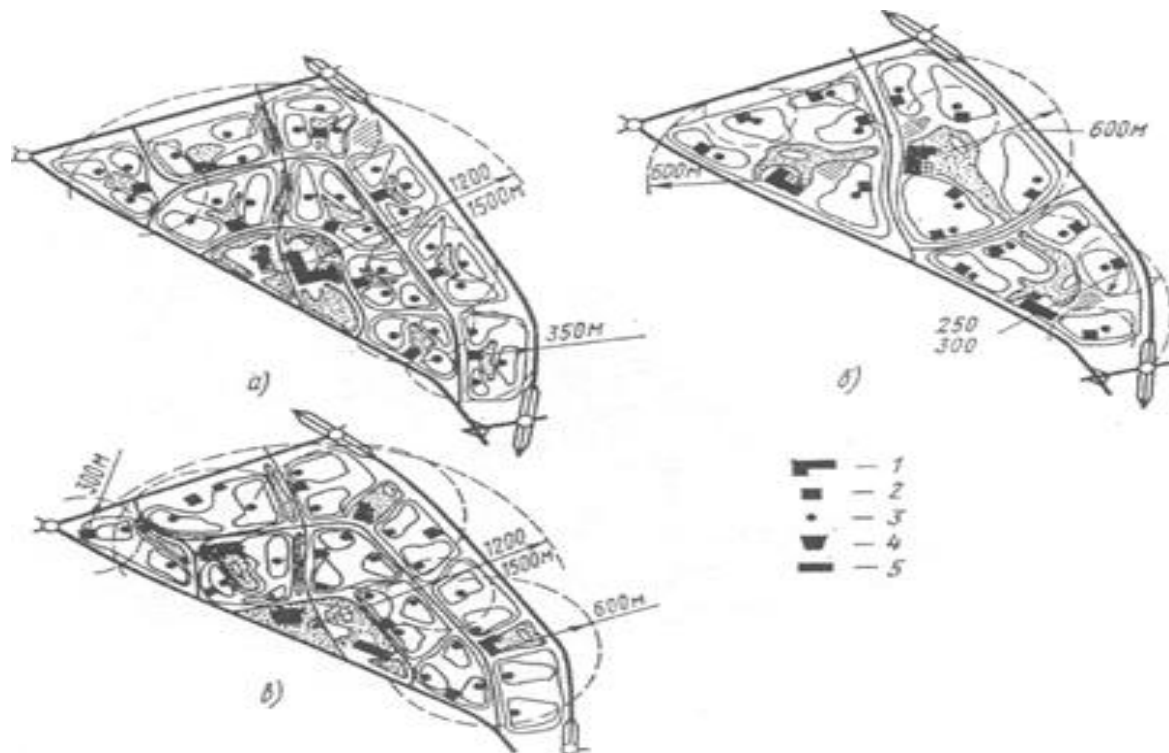
До установ епізодичного попиту належать: адміністративні й господарські заклади, палаци культури, музеї, виставки, театри, цирки, концертні зали, великі кінотеатри, міські спортивні центри (стадіони, плавальні басейни, водні станції), міські торговельні центри, спеціалізовані лікарні й медичні центри, наукові й навчальні центри. Всі ці заклади мають загальноміське, обласне, а іноді й державне значення. Під'їзд до них здійснюється засобами масового транспорту.

Схема тріступінчастої побудови систем культурно-побутового обслуговування житлового району



1 - центр житлового району; 2 - центр мікрорайону; 3 - блок обслуговування групи будинків; 4 - радіус обслуговування.

Схема побудови системи культурно-побутового обслуговування у житловому районі на 10 тис. жителів:



1 - заклади періодичного обслуговування; 2 - заклади щоденного обслуговування; 3 - заклади первинного обслуговування; 4 - кіно-театр; 5 – універмаг .

					Арк.
					32
Змн.	Арк.	№ докум.	Підпис	Дата	

2.3. Характеристика мережі навчально-виховних установ територіальної громади

Дотримуючись вимог ДБН В.2.2-3:2018 при проектуванні всіх Закладів освіти необхідно Забезпечувати доступність учнів та студентів, що відносяться до маломобільних груп населення, та осіб з інвалідністю (насамперед тих, які пересуваються на кріслах колісних) до будівель та їх приміщень з урахуванням вимог ДБН В.2.2-9 і ДБН В.2.2-17. Під час проектування Закладів Загальної середньої освіти для організації інклюзивного навчання слід виконувати вимоги, викладені у 6.66 – 6.91 цих Норм.

Загальна кількість учнів та студентів Закладів освіти, чисельність окремих підрозділів, наповнюваність навчальних груп (класів) визначаються завданням на проектування.

Розрахункова одночасна місткість будівель Закладів освіти визначається:

- а) Закладів Загальної середньої освіти – за загальною кількістю учнів та класів;
- б) профтехучилищ – за кількістю учнів денного відділення, а при суміщенні в одній будівлі денного, вечірнього (змінного), заочного та інших відділень (курсів) – за найбільшою кількістю учнів (курсантів), що навчаються одночасно;
- в) міжшкільних ресурсних центрів (міжшкільних навчально-виробничих комбінатів) та навчальних комбінатів, навчальних центрів – за кількістю учнів (курсантів), що навчаються одночасно в одну зміну;
- г) Закладів вищої освіти, духовних навчальних Закладів – за кількістю студентів денної форми навчання і 10 % кількості студентів заочної форми навчання. Кількість учнів підготовчих відділень встановлюється завданням на проектування з розрахунку охоплення не більше ніж 20 % з тих, хто приймається на перший курс денної форми навчання;
- д) інститутів післядипломної освіти – дорівнює 20 % річного випуску слухачів, що навчаються з відривом від виробництва, а також 4 % річного випуску слухачів, що навчаються без відриву від виробництва.

Заклади освіти доцільно об'єднувати за відповідних умов в освітні комплекси одного або різних рівнів освіти шляхом блокування або кооперування окремих

					Арк.
					33
Змн.	Арк.	№ докум.	Підпис	Дата	

функціональних Зон або будівель. У сільських населених пунктах Заклади освіти мають бути розміщені у складі багато- функціональних будівель культурно- побутового обслуговування за умови забезпечення санітарно- гігієнічних та протипожежних вимог.

Заклади загальної середньої освіти допускається кооперувати з закладами дошкільної освіти, які мають бути структурними підрозділами (дошкільними відділеннями) Закладу освіти.

Структура та загальна місткість освітніх комплексів встановлюється завданням на проектування.

Розміщення та розміри земельних ділянок закладів освіти слід приймати відповідно до ДБН Б.2.2-12. В умовах щільної забудови допускається скорочення площі ділянки на 20 %.

Земельні ділянки закладів загальної середньої освіти із організацією інклюзивного навчання мають відповідати вимогам ДБН В.2.2-17.

До павчально-виховних установ відносяться: дитячі дошкільні установи (дитячі садки, ясла-садки), школи (початкові, неповні середні, середні загальноосвітні школи, школи-інтернати при загальноосвітніх школах, станція юних натуралістів, дитяча школа мистецтв, музична школа), ліцеї, коледжі середньої загальної освіти, середні спеціальні навчальні заклади, вищі навчальні заклади.

Рівень забезпеченості дітей дошкільними установами приймається в межах 85 %, у тому числі для дитячих ясел-садків з денним перебуванням дітей — 70 %, для дитячих ясел-садків цілодобового перебування дітей, спеціалізованих та оздоровчих - 15 %. Дитячі дошкільні установи розміщуються на відокремлених ділянках з відступом від червоних ліній не менше ніж 25 м. Розрив від меж ділянок дитячих ясел-садків до стін житлових будинків повинен бути не менше 10 м, до будівель комунальних підприємств — не менше 50 м. Будинки дитячих ясел-садків в районах садибної забудови розміщуються з розривом від інших будівель і споруд не менше 50 м. Розміри земельних ділянок для дитячих дошкільних установ визначаються із розрахунку 30-45 м² на 1 місце.

					Арк.
					34
Змн.	Арк.	№ докум.	Підпис	Дата	

На території Ржищівської МТГ розташовано:

- 8 закладів дошкільної освіти – ясла-садочок комбінованого типу та 2 навчально-виховні комплекси – початкова школа-дитячий садок. Загальна потужність діто-місць закладів за проєктним планом 520 місць.
- 10 закладів середньої освіти – 3 ліцея, 3 філії ліцеїв, 2 гімназії та 2 філії. Загальна потужність діто-місць закладів за проєктним планом 1930 місць.
- 4 заклади вищої освіти – 1 ліцей, 3 коледжи. Загальна потужність діто-місць закладів за проєктним планом 950 місць.
- 3 заклади позашкільної освіти – мистецька школа, дитяча юнацька спортивна школа, будинок дитячої та юнацької творчості. Загальна потужність діто-місць закладів за проєктним планом 470 місць.

						Арк.
						35
Змн.	Арк.	№ докум.	Підпис	Дата		

**Мережа закладів дошкільної освіти, груп та вихованців
Ржищівської міської територіальної громади**

Назва закладу	Населений пункт	Потужність за проектом	Усього груп	Фактична кіл. дітей	Інклюзивна група
Ржищівський заклад дошкільної освіти (ясла-садок комбінованого типу) "Калинка" Ржищівської міської ради Київської області	м. Ржищів	130	6	102	1
Ржищівський заклад дошкільної освіти (ясла-садок комбінованого типу) "Сонечко" Ржищівської міської ради Київської області	м. Ржищів	140	6	126	3
Стайківський заклад дошкільної освіти (ясла-садок комбінованого типу) "Струмочок" Ржищівської міської ради Київської області	с. Стайки	50	2	35	0
Піївський заклад дошкільної освіти (ясла-садок комбінованого типу) "Сонечко" Ржищівської міської ради Київської області	с. Пії	35	2	28	0
Яблунівський заклад дошкільної освіти (ясла-садок комбінованого типу) «Зайчатко» Ржищівської міської ради Київської області	с. Яблунівка	25	1	15	0
Панікарчанський заклад дошкільної освіти (ясла-садок комбінованого типу) "Віночок" Ржищівської міської ради Київської області	с. Панікарча	25	1	12	0
Балико-Щучинський заклад дошкільної освіти (ясла-садок комбінованого типу) "Балико-Щучинська веселка" Ржищівської міської ради Київської області	с. Балико-Щучинка	25	1	16	0
Великопріцьківський заклад дошкільної освіти (ясла-садок комбінованого типу) "Яблунька" Ржищівської міської ради Київської області	с. Великі Пріцьки	25	1	13	0
Гребенівський навчально-виховний комплекс "Початкова школа -- дитячий садок" філія опорного закладу освіти "Ржищівська гімназія "Гармонія" Ржищівської міської ради Київської області	с. Гребені	25	1	18	0
Грушівська гімназія Ржищівської міської ради Київської області	с. Грушів	40	2	30	0
Всього		520	23	395	4

Арк.

36

Змн. Арк. № докум. Підпис Дата

Система дошкільної освіти представлена 10 закладами дошкільної освіти, у складі яких функціонує 23 дошкільні групи, де виховується 395 дітей (станом на 01.01.2023 р.). Провидемо аналіз фактичного охоплення дошкільною освітою дітей відносно потужності місць за проєктом та дітей, які народились та зареєстровані на території громади. Станом на 2023 рік на території громади народжено та зареєстровано 910 дітей віком від 1 до 6 років, це 6,3% постійного населення.

Таким чином можна дійти такого висновку:

- фактичне охоплення дошкільною освітою дітей відносно дітей, які народились віком від 1 до 6 років становить – 43%;
- заповнюваність закладів дошкільної освіти відносно потужності за проєктом становить – 75%;
- спроможність прийняття закладами дошкільної освіти відносно фактичної кількості народжених дітей (віком від 1 до 6 років) становить – 57%.



Провівши аналіз охоплення дошкільної освіти можна стверджувати, що фактична кількість закладів дошкільної освіти відповідно до потужності за проєктом на території громади не відповідає фактичній кількості народжених та зареєстрованих дітей на 43%. Також фактичне заповнення закладів на 25%

					Арк.
					37
Змн.	Арк.	№ докум.	Підпис	Дата	

менше від фактичної потужності за проектом.

Відносно містобудівних нормативів всі наявні будівлі закладів дошкільної освіти побудовані з дотриманням норм.

Територіальна розташованість закладів – мінімальна відстань населених пунктів до адміністративного центру складає – 6,8 км (с.Онацьки), максимальна – 37,1 км (с. Великий Букрин), при такому розташуванні та відсутності транспортного довізу, діти частини населених пунктів залишаються без змоги отримати дошкільну освіту.



Містобудівні умови для шкільних установ

Школи розміщуються на відокремлених ділянках з відступом від червоних ліній не менше ніж 25 м, Розрив від меж шкільних ділянок до стін житлових будинків повинен бути не менше 10 м, до будівель комунального призначення - не менше 50 м. Розміри земельних ділянок для шкіл визначаються з розрахунку: для міських шкіл на 18 – 36 класів ділянки 1,9 – 2,6 га.

					Арк.
					38
Змн.	Арк.	№ докум.	Підпис	Дата	

**Мережа закладів середньої освіти, груп та вихованців
Ржищівської міської територіальної громади**

Назва закладу	Населений пункт	Потужність за проектом	Усього класів	Фактична кіл. дітей	Інклюзивний клас
Опорний заклад освіти «Ржищівський ліцей «Лідер» Ржищівської міської ради Київської області	м. Ржищів	550	21	532	5
Півецька загальноосвітня школа І–ІІ ступенів філія опорного закладу освіти «Ржищівський ліцей «Лідер» Ржищівської міської ради Київської області	с. Півці	120	9	81	1
Кузьминецька філія ОЗО «Ржищівський ліцей «Лідер» Ржищівської міської ради Київської області	с. Кузьминці	80	9	51	1
Піівський ліцей «Ерудит» Ржищівської міської ради Київської області	с. Пії	250	11	103	
Стайківський ліцей «Світоч» Ржищівської міської ради Київської області	с. Стайки	300	11	180	2
Стрітівська філія Стайківського ліцею «Світоч» Ржищівської міської ради Київської області	с. Стрітівка	50	3	28	
Опорний заклад освіти «Ржищівська гімназія «Гармонія» Ржищівської міської ради Київської області	м. Ржищів	350	9	197	2
Балико-Щучинська філія ОЗО «Ржищівська гімназія «Гармонія» Ржищівської міської ради Київської області	с. Балико-Щучинка	80	8	44	1
Грушівська гімназія Ржищівської міської ради Київської області	с. Грушів	150	9	78	3
Всього		1930	90	1294	15

Система середньої освіти представлена 9 закладами, у складі яких функціонує 90 класів, де виховується 1294 дітей (станом на 01.01.2023 р.). Провидемо аналіз фактичного охоплення дошкільною освітою дітей відносно потужності місць за проєктом та дітей, які народились та зареєстровані на території громади. Станом на 2023 рік на території громади народжено та зареєстровано 1752 дитини віком від 6 до 17 років, це 12,2% постійного населення.

Таким чином можна дійти такого висновку:

- фактичне охоплення середньою освітою дітей відносно дітей, які народились віком від 6 до 17 років становить – 73,9%;
- заповнюваність закладів середньої освіти відносно потужності за проєктом становить – 67%;
- спроможність прийняття закладами дошкільної освіти відносно фактичної кількості народжених дітей (віком від 6 до 17 років) становить – 110%.



						Арк.
						40
Змн.	Арк.	№ докум.	Підпис	Дата		

Дошкільні навчальні заклади

Мережі дошкільних закладів формуються на міжсільбищній основі в межах адміністративних районів з урахуванням розвитку транспортних зв'язків між населеними пунктами.

Відповідно до демографічного прогнозу вікова група дітей до 6 років складатиме 12,2 % від загальної кількості населення. Згідно вимог державних будівельних норм, нормативна величина забезпеченості населеного пункту дошкільними закладами, в частині їх місткості, має становити не менше 65% дітей дошкільного віку.

Загальноосвітні школи

Мережі шкільних закладів формуються на міжсільбищній основі в межах адміністративних районів з урахуванням розвитку транспортних зв'язків між населеними пунктами.

Розрахунок показників забезпеченості навчальними закладами проведено з врахуванням демографічної структури населення шкільного віку, а також з врахуванням можливого збільшення жителів з врахуванням проектних рішень.

Відповідно до демографічного прогнозу вікова група дітей від 6 до 17 років складатиме 13,9 % від загальної кількості населення.

В той же час, проектні рішення передбачають покращення якості забезпечення населених пунктів Ржищівської ТГ навчальними закладами, що в майбутньому може мати позитивний вплив на покращення демографічної ситуації. Таким чином, проектні рішення передбачають забезпеченість населеного пункту шкільними закладами на рівні 100% дітей шкільного віку.



						Арк.
						41
Змн.	Арк.	№ докум.	Підпис	Дата		

**Мережа закладів вищої освіти, груп та вихованців
Ржищівської міської територіальної громади**

Назва закладу	Населений пункт	Потужність за проектом	Усього груп	Фактична кіл. дітей
Ржищівський фаховий коледж будівництва та економіки	м. Ржищів	250	18	167
Ржищівський гуманітарний фаховий коледж	м. Ржищів	250	12	139
Ржищів Державний навчальний заклад "Ржищівський професійний ліцей"	м. Ржищів	200	10	159
Ржищівський індустріально-педагогічний фаховий коледж	м. Ржищів	250	19	186
Всього		950	59	651

Мережа освітніх закладів Ржищівської міської ТГ є достатньою для надання якісного та кваліфікованого рівня загальної середньої освіти. Середня наповнюваність закладів становить 68%. Актуальною проблемою на теперішній час є потреба у проведенні капітальних ремонтів та утеплення будівель закладів освіти, які розташовані на території сільських населених пунктів, що були приєднані в результаті адміністративно-територіальної реформи. Також проведення капітального ремонту систем опалення та водопостачання у зазначених закладах.

Наявні заклади позашкільної освіти: Будинок дитячої та юнацької творчості, КЗ «Ржищівська мистецька школа», Ржищівська дитячо-юнацька спортивна школа. Позашкільною освітою у Будинку дитячої та юнацької творчості охоплено 200 дітей. Заняття у 7 гуртках проводилися за такими напрямками: художньо-естетичним, декоративно-ужитковим, спортивним та туристсько- краєзнавчим. Мистецька школа за планом має потужність 75 місць, за фактом охоплено 52 дитини. ДЮСШ займається позашкільною освітою в напрямках 5 видів спорту і охоплює 225 дітей громади, за планом місткість школи складає 300 дітей. Актуальною проблемою перших двох позашкільних закладів в тому, що вони не мають своїх окремих будівель, а знаходяться в орендованих приміщеннях будтнку культури. Спортивна школа потребує капітального ремонту покрівлі, опалення та утеплення зовні.

						Арк.
						42
Змн.	Арк.	№ докум.	Підпис	Дата		

2.4. Характеристика мережі лікувально-профілактичних закладів територіальної громади

Законом про будівельні норми передбачено формування мережі лікувально-профілактичних закладів на адміністративній території на міжселищній основі. Сюди входять центральні районні лікарні, районні та районні лікарні, амбулаторії, а також фельдшерсько-акушерські пункти, центральні районні аптеки, госпрозрахункові аптеки загального типу, аптечні кіоски та аптеки, амбулаторії I та II групи. санаторій.

Заклади охорони здоров'я проєктують відповідно до цих норм, вимог профілактики інфекцій та інфекційного контролю, Державних санітарних норм і правил, ДБН В.1.1-7, ДБН В.2.2-9, ДБН В.2.2-40. Перелік видів закладів охорони здоров'я наведений у [10]. Проєктування закладів охорони здоров'я виконується на основі вимог ДБН А.2.2-3 та медичного завдання. Невід'ємною частиною проєктування закладу охорони здоров'я є медична програма. Будівельні вироби (продукція, в тому числі будівельні матеріали) та обладнання, які використовуються в закладах охорони здоров'я, повинні відповідати санітарному законодавству та вимогам у сфері пожежної безпеки.

Інженерні вишукування для проєктування та будівництва закладів охорони здоров'я виконують згідно з ДБН А.2.1-1. У житлових будинках та громадських будівлях і спорудах не допускається розміщення таких закладів охорони здоров'я та їх підрозділів: закладів охорони здоров'я, що надають стаціонарну медичну допомогу (крім кімнат відновлення після анестезіологічних втручань), станції екстреної медичної допомоги, бактеріологічних, вірусологічних, патогістологічних лабораторій та лабораторій, в яких проводяться дослідження з використанням полімеразної ланцюгової реакції, кабінетів променевої діагностики (за винятком рентген-приміщень з рентген-апаратами (приладами променевої діагностики) потужністю більше вказаної у вимогах ДСН 239 та ДГН 6.6.1.- 6.5.001, дерматовенерологічних, психіатричних, інфекційних кабінетів лікарського прийому, паліативного та хоспісного догляду, приміщень

						Арк.
						43
Змн.	Арк.	№ докум.	Підпис	Дата		

зберігання балонів з киснем, а також приміщень з лікувальною та діагностичною апаратурою і обладнанням, яке є джерелом іонізуючого випромінювання (за винятком джерел лазерного випромінювання I та II ступеня небезпеки згідно з ДСН 239).

Допускається розміщувати у житлових і громадських будівлях: підстанції екстреної медичної допомоги, аптеки, жіночі консультації, стоматологічні кабінети, кабінети лікарів загальної практики (сімейних лікарів, терапевтів, педіатрів), заклади первинної медико-санітарної допомоги (ПМСД), кабінети лікарського прийому, дерматологічні (косметологічні) кабінети, пункти прийому (забору) матеріалів для лабораторних досліджень, кабінети телемедицини, діагностичноконсультативні кабінети за умови забезпечення всіх наступних вимог: – розміщення з вуличного (головного) фасадів та наявності окремого входу з вулиці; – дотримання протипожежних і санітарно-гігієнічних вимог; – дотримання вимог щодо інклюзивності відповідно до ДБН В.2.2-40; – віддаленості від спортивних та ігрових майданчиків на відстань згідно з вимогами ДБН Б.2.2-12; – віддаленості відкритих автостоянок на відстань згідно з вимогами ДБН Б.2.2-12 (крім паркувальних місць відвідувачів закладів охорони здоров'я); – наявності двох вхідних груп (другий вхід/вихід протипожежний – евакуаційний); – наявності спеціальної зони для тимчасової автостоянки з урахуванням вимог ДСП 173. Допускається влаштування одного евакуаційного виходу з приміщення громадського призначення, розташованого у житловому будинку, за умови дотримання вимог ДБН В.1.1-7 та ДБН В.2.2-9. Шум та вібрація у вбудованих, вбудовано-прибудованих приміщеннях закладів охорони здоров'я та на території житлової забудови (прибудинковій території) виконують згідно з ДБН В.1.1-31, ДСП 173, ДСН 463, ДСН 3.3.6.037, ДСН 3.3.6.039. Розміщення високотехнологічного медичного обладнання, яке є джерелом електромагнітного та іонізуючого випромінювання у вбудовано-прибудованих закладах охорони здоров'я та його вплив на оточуюче середовище і здоров'я людей регламентується вимогами ДСанПіН 6.6.3-150, ДСаПіН 3.3.6.096, ДСП 173 та ДГН 6.6.1-6.5.001.

						Арк.
						44
Змн.	Арк.	№ докум.	Підпис	Дата		

Природне та штучне освітлення медичних приміщень у вбудовано-прибудованих закладах охорони здоров'я та їх інсоляція повинно відповідати вимогам ДБН В.2.5-28, ДСТУ-Н Б В.2.2-27.

Проектування закладів охорони здоров'я здійснюють з урахуванням вимог інженернотехнічних заходів цивільного захисту відповідно до Кодексу цивільного захисту України, ДБН В.1.2-4, ДБН А.2.2-3, ДСТУ 8773, [6]. У складі будівель і споруд закладів охорони здоров'я слід передбачати захисні споруди цивільного захисту або споруди подвійного призначення із захисними властивостями захисних споруд цивільного захисту відповідно до Кодексу цивільного захисту, ДБН В.2.2-5, ДБН В.1.2-4. Проектування захисних споруд цивільного захисту, за винятком тих що повинні перебувати у постійній готовності до використання за призначенням, здійснюють з урахуванням використання таких споруд у мирний час для медичних, господарських, культурних і побутових потреб.

Заклади охорони здоров'я проектуються і розміщуються відповідно до комплексних планів просторового розвитку територій територіальних громад, генеральних планів населених пунктів, детальних планів територій, з урахуванням ДБН Б.2.2-12, ДБН Б.2.2-5, ДСП173, ДБН В.2.2-40. 5.2 Розміри земельних ділянок для закладів охорони здоров'я рекомендується приймати відповідно до ДБН Б.2.2-12, ДСП 173. 5.3 Земельні ділянки закладів охорони здоров'я можуть використовуватися виключно для забезпечення їхнього функціонування відповідно до [8]. 5.4 Для забезпечення доступу до закладу охорони здоров'я (зокрема для вантажних автомобілів та пожежно-рятувальної техніки) у межах закладу охорони здоров'я повинні бути наявні проїзди, роз'їзди та майданчики для розвороту, а також велодоріжки та пішохідні доріжки згідно з ДБН В.2.3-5. ДБН В.2.2-10:2022 10 На території закладів охорони здоров'я влаштовують окремі шляхи для під'їзду: відвідувачів та пацієнтів; персоналу; транспорту господарського призначення; спеціалізованих саїнтарних автомобілів екстреної медичної допомоги; транспорту вивезення медичних та побутових відходів, біологічних залишків, трупів. 5.5 Проїзди, придатні для руху пожежних

						Арк.
						45
Змн.	Арк.	№ докум.	Підпис	Дата		

автомобілів, проєктують відповідно до ДБН Б.2.2-12, ДБН В.2.2-9. [15]

З метою забезпечення населення первинною медичною (медико-санітарною допомогою), в територіальній громаді розташовано Комунальне некомерційне підприємство Ржищівський міський центр первинної медико-санітарної допомоги Ржищівської міської громади, Стайківська амбулаторія загальної практики сімейної медицини, Піївська амбулаторія загальної практики сімейної медицини.

Ржищівський міський центр первинної медико-санітарної допомоги розташований в м. Ржищів та обслуговує населення всієї Ржищівської територіальної громади. Одним із пріоритетних напрямків є наближення та покращення якості медичної допомоги шляхом реорганізації та удосконалення надання первинної медичної допомоги через модернізацію та оптимізацію мережі. Центр первинної медико-санітарної допомоги надає медичну допомогу мешканцям міської і сільської місцевостей.

Система первинної медичної допомоги складається з 8 фельдшерсько-акушерських пунктів (ФАП) та дві амбулаторії загальної практики (на 24 ліжка).

Основним пріоритетом системи охорони здоров'я в Ржищівській МТГ є забезпеченість мешканців вчасною і професійною медичною допомогою. Забезпеченість закладів охорони здоров'я автомобілями для надання швидкої невідкладної допомоги є недостатньою. Також існує проблема незадовільної матеріально-технічної оснащеності, насамперед ФАПів, та забезпеченістю їх лікарськими засобами, що знижує якість надання медичної допомоги.

У рамках реформи медицини у 2021 році розпочато роботи по будівництву додаткової амбулаторії загальної практики сімейної медицини (на 3-4 лікаря) в м. Ржищів. На будівництво медичного закладу виділено кошти субвенції з державного бюджету, а також співфінансування з місцевого бюджету. Будівництво амбулаторії загальної практики сімейної медицини надасть можливість вирішити одне з проблемних питань громади – надання розширених та якісних медичних послуг населенню.

						Арк.
						46
Змн.	Арк.	№ докум.	Підпис	Дата		

Ржищівський міський центр первинної медико-санітарної допомоги



Піівська амбулаторія загальної практики сімейної медицини



					Арк.
					47
Змн.	Арк.	№ докум.	Підпис	Дата	

2.5. Характеристика мережі закладів культури територіальної громади

До установи культури, мистецтва та культури відносяться:

клуби різних типів по інтересах та Будинкі культури, бібліотеки, кінотеатри та відеосалони, театри, кіноконцертні зали, цирки, виставочні приміщення, музеї, культові споруди. Ці установи відіграють важливу роль у формуванні архітектурних ансамблів населених пунктів, розміщуються, як правило, на території громадських центрів.

Культурно-освітню роботу в Ржищівській громаді здійснюють 25 закладів:

- ✓ клубних закладів – 12,
- ✓ народних історико-краєзнавчих музеїв – 4,
- ✓ публічна бібліотека – 1
- ✓ бібліотек-філій – 8.

№	Назва закладу	Адреса
1	Ржищівський міський Будинок культури	м. Ржищів, вул. Ярмаркова 24 А
2	Гребенівський сільський Будинок культури	с. Гребені, вул. Київська 22 б
3	Балико – Щучинський сільський клуб	с. Балико-Щучинка, вул. Придніпровська 25
4	Уляницький сільський клуб	с. Уляники, вул. Джерельна 35
5	Півецький сільський клуб	с. Півці, вул. Центральна, 16
6	Юшківський сільський клуб	С. Юшки, вул. Шурухіна, 47 в
7	Піївський сільський Будинок культури	с. Пії, вул. Центральна, 58б
8	Сільський клуб села Липовий Ріг	с. Липовий Ріг, вул. Набережна, 14
9	Будинок культури с. Ведмедівка	с. Ведмедівка, вул. Молодіжна 20
10	Сільський клуб с. Малий Букрин	с. Малий Букрин, вул. Михайлівська 19
11	Стaikівський сільський будинок культури	с. Стайки, вул. Київська 29 Б
12	Великопріцьківський сільський будинок культури	с. Великі Пріцьки, вул. Центральна, 35
13	Гребенівський історико краєзнавчий музей ім. В.І. Каліновського	с. Гребені, вул. Київська 22 г
14	Стaikівський сільський музей «Берегиня».	с. Стайки, вул. Київська 36 А
15	Музей Івана-Валентина Задорожнього	м. Ржищів, вул. Ярмаркова 24 А
16	Тріпільський краєзнавчий музей	м. Ржищів, вул. Олімпійська 20

№	Назва закладу	Адреса
17	Балико – Щучинська філія бібліотеки	с. Балико-Щучинка, вул. Придніпровська 25
18	Уляницька філія бібліотеки	с. Уляники, вул. Джерельна 35
19	Півецька філія бібліотеки	с. Півці, вул. Центральна, 16
20	Юшківська філія бібліотеки	С. Юшки, вул. Шурухіна, 47 в
21	Піівська філія бібліотеки	с. Пії, вул. Центральна, 58б
22	Липовий Ріг філія бібліотеки	с. Липовий Ріг, вул. Набережна, 14
23	Малий Букрин філія бібліотеки	с. Малий Букрин, вул. Михайлівська 19
24	Великопріцьківська філія бібліотеки	с. Великі Пріцьки, вул. Центральна, 35
25	Комунальний заклад «Ржищівська публічна бібліотека»	м. Ржищів, вул. Соборна 8

Ржищівський міський будинок культури



					Арк.
					49
Змн.	Арк.	№ докум.	Підпис	Дата	

У Ржищівській громаді в закладах культури працює 18 мистецьких колективів зі званням «зразковий» та «народний аматорський». Проводяться конкурси, численні культурно-мистецькі заходи, в тому числі виїзні концерти артистів Ржищівського міського будинку культури.

До надбань територіальної громади належать 42 пам'ятки культурної спадщини (28-археології, 14-історії).

Робота закладів культури спрямована на збереження і розвиток українських національних особливостей нашого народу, збереження існуючої мережі і посилення її ролі в розгортанні процесів національно-культурного відродження, поліпшення матеріально-технічної бази. Приміщення закладів культури потребують проведення поточного та капітального ремонту.

						Арк.
						50
Змн.	Арк.	№ докум.	Підпис	Дата		

2.6. Стан розвитку інфраструктури територіальної громади

Транспортна інфраструктура

Ржищівська міська територіальна громада об'єднує 24 населених пункти з розташованими на їх території інфраструктурними об'єктами. Транспорт та транспортні комунікації Ржищівської громади мають досить вигідне економіко-географічне розташування.

Через Ржищівську громаду проходять наступні автомобільні дороги:

- дорога національного значення Н-02 /М-06/ — Кременець — Біла Церква — Ржищів — Канів — Софіївка, що стала новим національним коридором «Центр — Захід». Цей коридор проходить через 6 областей та поєднує два береги Дніпра;
- автомобільна дорога регіонального значення Р-19 Фастів - Митниця - Обухів — Ржищів.
- автомобільні дороги обласного значення О101206 Ржищів–Пії через Уляники, О101207 Ржищів–Пії через Уляники/- Балико-Щучинка, О101205 /Н-02/-Великі Пріцьки

Сполучення населених пунктів територіальної громади здійснюється регулярними маршрутами приватних перевізників. Перевезення на маршрутах загального користування по місту Ржищів здійснює один перевізник – комунальне підприємство «Комбінат комунальних підприємств м.Ржищева».

Перевезення школярів та пасажирів пільгової категорії населення здійснюється безкоштовно.

В цілому по громаді мережа доріг загального користування забезпечує транспортне сполучення між населеними пунктами. Всі населені пункти забезпечені під'їздами з твердим покриттям. Міська та сільська дорожня мережа складається з твердого та ґрунтового покриття. Дороги з твердим асфальтобетонним покриттям складають 70% загальної протяжності.

Одним з важливих питань є стан дорожнього покриття, як в межах населених пунктів так і поза ними. Мережа доріг потребує ямкового та капітального ремонту, а в деяких місцях повної заміни дорожнього покриття. Такий стан доріг негативно впливає на соціально-економічний розвиток громади, створює соціальну напругу.

						Арк.
						51
Змн.	Арк.	№ докум.	Підпис	Дата		

Обсяги виділеного фінансування ремонтних робіт на місцевих дорогах, які в попередніх роках, не забезпечують дотримання норм щодо міжремонтних строків експлуатації. Постійно проводиться робота з обстеження стану автомобільних доріг з метою забезпечення безпеки дорожнього руху

Станом на кінець 2022 року на території Ржищівської міської територіальної громади виконувалися роботи по ремонту доріг комунальної власності в основному «господарським способом» силами КП «Ржищівська служба благоустрою та ритуальних послуг». Також проведено ямковий ремонт частини дороги Р-19 Фастів - Митниця - Обухів – Ржищів, підрядною організацією департаменту регіонального розвитку розвитку Київської обласної державної адміністрації. В зв'язку з повномасштабним вторгненням російської федерації на територію України, відбувався перерозподіл коштів запланованих на ремонт дорожньо-транспортного господарства на першочергові потреби пов'язані з організацією виконання завдань територіальної оборони громади, підготовки господарського комплексу до складного осінньо-зимового періоду 2022-2023 р.р. та інші нагальні потреби.

В зв'язку зі зміною адміністративно-територіального устрою та включенням Ржищівської громади до Обухівського району Київської області в перспективі планується відкрити районні маршрути «Ржищів- Обухів- Київ», «Ржищів- Кагарлик- Стрітівка- Обухів».

Енергетична інфраструктура

Розробляється програма «Енергоефективності та енергозбереження» Ржищівської громади на 2023-2025 роки, метою якої є забезпечити ефективне використання паливно-енергетичних ресурсів, зменшення їх споживання і втрат у бюджетній сфері та житлово-комунальному господарстві міста, сфері теплопостачання та надання комунальних послуг, скорочення бюджетних витрат на використання енергоресурсів, удосконалення системи енергоменеджменту, підвищення культури енергоспоживання.

Проводиться поточний ремонт та обслуговування вуличного освітлення. На

						Арк.
						52
Змн.	Арк.	№ докум.	Підпис	Дата		

території Ржищівської міської ТГ, протягом 2022 року проведено незначну реконструкцію зовнішнього освітлення вулиць з заміною старих ламп на енергозберігаючі (70% від загального вуличного освітлення з використанням енергозберігаючих ламп). В зв'язку з введенням світломаскувального режиму, вуличне освітлення використовується обмежено або не використовується взагалі. Оновлюється «Програма реконструкції мереж зовнішнього освітлення на 2022-2025 роки на території Ржищівської міської територіальної громади». В результаті її впровадження буде досягнуто рівень освітлення вулиць відповідно до санітарних норм освітлення, зменшаться до мінімального рівня витрати і втрати при наданні послуг.

Проводиться санітарна вирізка аварійних, хворих, вражених омелою, згідно заявок громадян, дерев.

Житлово-комунальне господарство

Житлово-комунальне господарство обслуговується комунальне підприємство «Комбінат комунальних підприємств м. Ржищів». Проводиться систематична робота з вивчення тарифів щодо надання житлово-комунальних послуг населенню. Якість послуг, які надаються КП «ККП м.Ржищів» потребує постійної модернізації, проведення робіт з реконструкції інженерних комунікацій.

З населенням проводиться роз'яснювальна робота щодо своєчасної сплати за електроенергію та газ, про заключення договорів про вивезення твердих побутових відходів, щомісячно проводиться моніторинг рівня оплат та рівня заборгованості.

Проведення робіт 2022 року по «Реконструкції системи водопостачання в м. Ржищів», (співфінансування з місцевого бюджету 1798,566 тис.грн та обласний бюджет 5395,697 тис.грн), які включали роботи по будівництво 4 (чотирьох) резервних свердловин, дали можливість на підключення нового житлового масиву (вул. Лісна, Незалежності, Козацька, Олександра Довженка, Михайла Грушевського по місту Ржищів). Наразі з даних вулиць, до загальної мережі водопостачання, вже приєдналося 43 нових абонентів та виготовили технічну документацію на приєднання до мережі 14 жителів вказаних вулиць.

						Арк.
						53
Змн.	Арк.	№ докум.	Підпис	Дата		

На 2023 рік заплановано «Технічне переоснащення блоків механічної та біологічної очистки локальних очисних споруд господарсько-побутової каналізації в м. Ржищів Київської області», (співфінансування з місцевого бюджету 1575 тис.грн та обласний бюджет 8925 тис.грн) та «Технічне переоснащення та реконструкція станцій знезалізнення по масивах вул. Соборна, вул. Київський шлях, Шевченка в м.Ржищів Київської області», (співфінансування з місцевого бюджету 1335 тис.грн та обласний бюджет 7565 тис.грн). Дані роботи включені до Програми реформування і розвитку житлово-комунального господарства Ржищівської міської територіальної громади на 2021-2026 роки.

Структура земель

Ржищівська громада поєднала унікальні природні ландшафти та видатні об'єкти культурної спадщини. Крім того, важливе місце в розвитку Ржищівської міської ТГ посідає аграрний сектор (фермерські господарства та вирощування сільськогосподарських культур). Ландшафт навколо громади відрізняється численними ярами і пагорбами. Населені пункти розміщені в долинах глибоких балок, що зумовлює складну конфігурацію населених пунктів, розподіл їх на окремі масиви та складний рельєф сіл. Для ґрунтів громади характерні чорноземи типові слабогумусовані, лучно-чорноземні, легкосуглинкові ґрунти. Головне природне багатство громади — родючі чорноземи, що займають майже 80% ріллі.

З корисних копалин видобувають глину для виробництва будівельних матеріалів. Ліси з переважанням сосни, дуба, акації, клена, верби, чагарників. Зустрічаються дрібні тварини: лисиці, зайці, кроти, кабани, олені, бабаки, а також різні види птахів. В річках водиться сом, щука, судак, окунь, лящ, карась. За своїм структурним складом земель Ржищівська громада сформована, в основному, як аграрний та лісовий регіон. Сформовані землі для промислового виробництва, яка представлена такими напрямками як легка та будівельна.

						Арк.
						54
Змн.	Арк.	№ докум.	Підпис	Дата		

Для сталого та ефективного соціально- економічного розвитку Ржищівської громади необхідно використовувати земельні ресурси як основний та дієвий інструмент. Громада станом на вересень 2023 р. не забезпечена містобудівною та землепорядною документацією, за допомогою якої органи місцевого самоврядування можуть слідкувати за рухом земельних ділянок та планувати їх використання за цільовим призначенням, впорядковувати межі населених пунктів, здійснювати операції щодо продажу права оренди земельних ділянок, залучення іноземних інвестицій тощо. В першу чергу це впливає на наповнення податками місцевого бюджету, на розбудову територій соціально необхідними об'єктами, залучення інвесторів.

Станом на вересень 2023 року 11 населених пунктів Ржищівської громади мають застарілу нормативно-грошову оцінку, яка відповідно до ст. 18 Закону України «Про оцінку землі» виготовляється в межах населених пунктів не рідше ніж один раз на 5-7 років. Дані з нормативно-грошової оцінки землі потрібні для визначення земельного податку та орендної плати, що позитивно вплине на наповнюваність місцевого бюджету.

						Арк.
						55
Змн.	Арк.	№ докум.	Підпис	Дата		

Стан забезпечення нормативно-грошовою оцінкою земель Ржищівської громади

№ за /пор	Населений пункт	Рік виготовлення нормативно-грошової оцінки	Статус
1	м.Ржищів	2012 р.	потребує оновлення у 2023 р.
2	с.Гребені	2011 р.	потребує оновлення у 2023 р.
3	с.Юшки	2011 р.	потребує оновлення у 2023 р.
4	с.Балико-Щучинка	2010 р.	потребує оновлення у 2023 р.
5	с.Уляники	2010 р.	потребує оновлення у 2023 р.
6	с.Півці	2011 р.	потребує оновлення у 2023 р.
7	с.Онацьки	2011 р.	потребує оновлення у 2023 р.
8	с.Яблунівка	2011 р.	потребує оновлення у 2023 р.
9	с.Стрітівка	2010 р.	потребує оновлення у 2023 р.
10	с.Кузьминці	2010 р.	потребує оновлення у 2023 р.
11	с.Панікарча	2010 р.	потребує оновлення у 2023 р.
12	с. Стайки	2017 р.	Не потребує оновлення в 2023 році
13	с.Пії	2018 р.	Не потребує оновлення в 2023 році
14	с.Липовий Ріг	2018 р.	Не потребує оновлення в 2023 році
15	с. Грушів	2017 р.	Не потребує оновлення в 2023 році
16	с. Ходорів	2017 р.	Не потребує оновлення в 2023 році
17	с.Ведмедівка	2017 р.	Не потребує оновлення в 2023 році
18	с. Дударі	2017 р.	Не потребує оновлення в 2023 році
19	с.Великі Пріцьки	2018 р.	Не потребує оновлення в 2023 році
20	с.Дібрівка	2018 р.	Не потребує оновлення в 2023 році
21	с.Висілка	2018 р.	Не потребує оновлення в 2023 році
22	с. Малий Букрин	2018 р.	Не потребує оновлення в 2023 році
23	с.Великий Букрин	2018 р.	Не потребує оновлення в 2023 році
24	с. Ромашки	2018 р.	Не потребує оновлення в 2023 році

На території громади розвинуте промислове та сільське господарство.

Галузь промисловості представлена наступними підприємствами основного кола:

- ТОВ «Побутові технології» (9,83 га) – промислове підприємство, яке виробляє побутову техніку під логотипом «Pyramida»;
- ТОВ «Діл» (2,20 га) - спеціалізується з випуску продуктів харчування швидкого приготування;
- ТОВ „Новопак СВ” (1,7149 га) – займається виробництвом одноразової упаковки зі спіненого полістиролу;
- ТОВ «Кузьминецька будівельна кераміка» (18,8216 га) - виробництво цегли, черепиці та інших будівельних виробів із випаленої глини.

У сфері сільського господарства працюють:

						Арк.
						56
Змн.	Арк.	№ докум.	Підпис	Дата		

№ з/п	Назва товариства/фермерського господарство	Юридична або фактична адреса фермерського господарства	Основний вид діяльності	Статус земельних ділянок (власні чи орендовані)
1	ТОВ «Расавка»	м. Ржищів, вул. Юрія Гладченка, 22	виращування сільськогосподарських культур та надання послуг у сфері сільського господарства	власні та орендовані площі
2	ТОВ «ДЕКО-САД-УКРАЇНА»	м. Ржищів, вул. Оболонська, 43	виращування зерняткових і кісточкових фруктів, ягід, плодівих дерев, відтворення рослин	орендовані площі
3	ТОВ «Компанія Еталон 2007»	с. Яблунівка, вул. Миру, 10-а	виращування зернових культур	власні та орендовані площі
4	ТОВ «Оksamит-Сервіс»	М. Півці, вул. Шевченка, 40	виращування зернових культур	власні та орендовані площі
5	ТОВ «Агроюніт»		виращування зернових культурта виращування тварин (свиней)	власні та орендовані площі
6	ТОВ «Дан Фарм Україна»	с. Халча с.Кузиминці	виращування зернових культур	оренда земельних часток (паї) та земельних ділянок соціальної сфери
7	ТОВ "Київ Агротек"		виращування зернових культур	
8	ПОСП «Дніпро»	с.Стайки	виращування зернових культур та тварин	займають орендовані площі
9	ПСП «Укр Агро Клас»	с. Уляники, вул. Джерельна, 2-а	виращування зернових культур	оренда земельних часток (паї)
10	ПП «САД»	с.Кузьминці	виращування зернових культур, овочів	займають власні та орендовані площі
11	Фермерське господарство «АЕЛІТА»	м. Ржищів, вул. Ярослава Мудрого, 99	виращування зернових культур	власні та орендовані площі
12	Фермерське господарство «Злагода»	м. Ржищів, вул. Шевченка, 20-а	виращування зернових культур	власні та орендовані площі
13	Фермерське господарство «Бутчик»	м.Ржищів	виращування зернових культур	власні та орендовані площі
14	Селянське фермерське господарство «АСТРА»	м. Ржищів	виращування зернових культур	власні та орендовані площі
15	Фермерське господарство Аллазаров	Балико-Щучинка, вул. Харківська, 1	виращування сільськогосподарських культур	власні та орендовані площі
16	Фермерське господарство «Лещенко»	с. Пії, вул. Молодецька, 3	виращування зернових культур та виращування тварин	власні та орендовані площі
17	Фермерське господарство «Гонтар»	с. Пії, вул. Молодіжна, 14	виращування зернових культур	власні та орендовані площі
18	Фермерське господарство «Конус-Ембріон»	с. Пії, вул. Південна, 29	виращування зернових культур	власні площі
19	Фермерське господарство Коломієць А.О.	с. Пії, вул. Левадна, 15	виращування зернових культур	орендовані площі
20	Фермерське господарство «Колос»	с. Півці, вул. Чапаєва, 6	виращування зернових культур	власні та орендовані площі
21	Фермерське господарство "Людмила"	с. Яблунівка, вул.Миру, 13	виращування зернових культур	орендовані площі
22	Фермерське господарство "Світлана"	с. Півці, вул. Гагаріна, 7	виращування зернових культур	власні площі
23	Селянське фермерське господарство «Олійник»	с. Пії, вул. Молодецька, 26	виращування зернових культур та виращування тварин	власні та орендовані площі
24	Селянське фермерське господарство «Пухтій»	с. Пії, вул. Підгірна, 3	виращування зернових культур	власні та орендовані площі
25	Селянське фермерське господарство «Автомієнко»	с. Пії, вул. Заводська, 8	виращування зернових культур	займають власні площі
26	Селянське фермерське господарство «Горда»	с. Пії, вул. 1-го Травня, 13, Кв.1	виращування зернових культур	власні та орендовані площі

27	Селянське фермерське господарство «Кислицина»	с. Балико-Щучинка, вул. Героїв Дніпра, 63	вирощування зернових культур	власні площі
28	Селянське фермерське господарство «Нестеренко»	с. Уляники, вул. Джерельна, 43	вирощування зернових культур	власні площі
29	ФОП Ведмеденко А.Г. (Дідиченко І.А.)	с. Пії, вул. Канівська, 16	вирощування зернових культур	орендовані площі
30	ФОП Горбач Ю.В.	с. Пії, вул. Молодіжна, 1А	вирощування зернових культур	орендовані площі
31	ФОП Лемішко А.В.	с. Пії, вул. Молодіжна, 5	вирощування зернових культур	орендовані площі
32	ТОВ „Агро –ІБК”	с.Грушів	вирощування зернових культур	орендовані площі
33	ПП „Довіра – В”	с.Грушів	вирощування зернових культур	орендовані площі
34	ТОВ « Віскар Агро»	с.Великі Пріцьки	вирощування зернових культур	орендовані площі
35	Селянське фермерське господарство «Вітенко О.Є»	с.Великі Пріцьки	вирощування зернових культур	власні та орендовані площі
36	Селянське фермерське господарство «Володимир»	с.Великі Пріцьки	вирощування зернових культур	власні та орендовані площі
37	Фермерське господарство «Березюк»	с.Великі Пріцьки	вирощування зернових культур	власні та орендовані площі
38	Фермерське господарство Квілінський Б.Г.	с.Кузьминці	вирощування зернових культур	власні та орендовані площі

Також сільським господарством на території громади займаються фізичні особи-підприємці.

Містобудівна діяльність

Незважаючи на кризові економічні явища та військовий стан запроваджений в зв'язку з нападом державою агресором- російською федерацією, містобудівна діяльність Ржищівської міської територіальної громади продовжує розвиватися. Продовжується садибна забудова власниками земельних ділянок, створюються дрібні об'єкти для здійснення підприємницької діяльності фізичними особами - підприємцями. Завдяки державній підтримці заплановані об'єкти містобудування у сфері соціального розвитку, розбудовуються. Продовжується реконструкція школи в с. Пії, завершено будівництво амбулаторії в м. Ржищів та с. Пії.

З метою розвитку містобудівної діяльності та створення бази даних щодо інвестиційної привабливості громади виконавчим комітетом Ржищівської міської ради була створена сторінка інвестиційних пропозицій на території Ржищівської міської ради, продовжується наповнення інформацією про розроблену містобудівну документацію на офіційних сайтах містобудівного кадастру Київської області. Через військовий стан зацікавленість у вкладенні інвестицій значно гальмується.

					Арк.
					58
Змн.	Арк.	№ докум.	Підпис	Дата	

Через низку змін в містобудівному законодавстві та постанови Кабінету Міністрів України № 926 від 01.09.2021р. затверджена програма втратила актуальність, тому Ржищівською міською радою було затверджено «Програму розроблення містобудівної документації населених пунктів Ржищівської міської територіальної громади на період 2022-2024р.» За цим документом органи місцевого самоврядування зобов'язані в термін до 01.01.2025 р. забезпечити розроблення комплексних планів територіальної громади з урахуванням затвердженої містобудівної документації та Просторового планування території. Станом на жовтень 2022 року фінансування містобудівної документації передбаченої програмою не проводилось. На замовлення виконавчого комітету Ржищівської міської ради на окремі земельні ділянки було розроблено та затверджено Детальне планування території коштом її власників (ТОВ «Трипілля Кебінс», ФОП Ганушевич), також ведеться робота над іншими об'єктами містобудування.

Крім того, працівники структурних підрозділів виконавчого комітету Ржищівської міської ради беруть участь у роботі над «Програмою просторового планування та управління природними ресурсами» та підготовкою відповідних спеціалістів для формування «Комплексного просторового планування території громади, яка фінансується «U- LEAD з Європою» та спільно з Європейським Союзом та його державами членами.

						Арк.
						59
Змн.	Арк.	№ докум.	Підпис	Дата		

Стан забезпечення генеральними планами населених пунктів Ржищівської громади

№ з/п	Населений пункт, площа	Наявність генерального плану населеного пункту дата затвердження	Площа населеного пункту
1	м.Ржищів	наявний 19.04.2013 р.	35,6 кв.км
2	с.Гребені	наявний 18.03.2008 р.	2,117 кв.км
3	с.Юшки	наявний 18.03.2008 р.	2,656 кв.км
4	с.Балико-Щучинка	відсутній	3,733 кв.км
5	с.Уляники	відсутній	2,222 кв.км
6	с.Півці	відсутній	3,121 кв.км
7	с.Онацьки	відсутній	0,895 кв.км
8	с.Яблунівка	відсутній	1,657 кв.км
9	с.Пії	відсутній	20,74 кв.км
10	с.Липовий Ріг	відсутній	12,0 кв.км
11	с. Грушів	відсутній	19,28 кв.км
12	с. Ходорів	відсутній	19,56 кв.км
13	с.Ведмедівка	відсутній	16,38 кв.км
14	с. Дударі	відсутній	0,50 кв.км
15	с.Великі Прицьки	наявний 1995 р.	4,262 кв.км
16	с.Дібрівка	відсутній	0,270 кв.км
17	с.Висілка	відсутній	0,561 кв.км
18	с.Малий Букрин	відсутній	16,99 кв.км
19	с.Великий Букрин	відсутній	11,35 кв.км
20	с. Ромашки	відсутній	10,96 кв.км
21	с. Стайки	Наявний 28.05.2019 р.	4,866 кв.км
22	с.Стрітівка	відсутній	4,608 кв.км
23	с.Кузьминці	відсутній	2,557 кв.км
24	с.Панікарча	відсутній	3,333 кв.км

Підтримка дітей та сім'ї

На обліку служби у справах дітей та сім'ї виконавчого комітету Ржищівської міської ради перебуває 39 дітей, які проживають у сім'ях, що опинилися в складних життєвих обставинах (діти проживають у сім'ях, в яких батьки ухиляються від виконання батьківських обов'язків). На первинному обліку служби у справах дітей та сім'ї перебуває 43 дитини, з них - 14 дітей - сиріт, 29 - дітей позбавлених батьківського піклування. З даної категорії дітей влаштовано: в дитячі будинки сімейного типу 7 дітей, в сім'ї опікунів, піклувальників - 33 дитини, в центр реабілітації – 3 дітей, в інтернатному закладі – 1 дитина. Протягом 10 місяців 2022 року на облік служби у справах дітей та сім'ї було взято 2 дитини – сироти, дитини позбавленої батьківського піклування. Багатодітних сімей, які проживають на території громади налічується – 136 родин, в них на вихованні перебуває 451 дитина.

					Арк.
					60
Змн.	Арк.	№ докум.	Підпис	Дата	

З обліку дітей, які проживають у сім'ях, які опинилися в складаних життєвих обставинах протягом звітного періоду було знято 2 дитини, які проживають у сім'ях, де батьки неналежно виконують свої батьківські обов'язки, та 2 дітей - сиріт та дітей, позбавлених батьківського піклування, що досягли повноліття.

Також великої уваги приділено наданню допомоги сім'ям з дітьми внутрішньо переміщених осіб, сім'ям, які опинилися в складних життєвих обставинах. Протягом звітного періоду було надано різні види гуманітарної допомоги, а саме: продуктові набори, засоби гігієни, памперси, дитяче харчування). Всього протягом 2022 року було надано допомогу 1516 особам, в тому числі внутрішньо переміщеним особам.

Проведено 8 засідань комісії з питань захисту прав дитини, розглянуто 17 питань, з них: 6 – про надання дозволу на вчинення правочинів з майном право користування яким мають малолітні діти; 1 – про надання висновку щодо доцільності позбавлення батьківських прав, 1 – про визначення місця проживання дітей, 1 – дозвіл на зміну місця реєстрації малолітніх дітей, 2 – встановлення опіки, піклування, 3 – затвердження індивідуальних планів, 1 – про стан виконання батьківських обов'язків, 1 – висновок для отримання відпустки одинокій матері, 1 – дозвіл на укладення договору про припинення права на аліменти. Під час здійснення особистого прийому працівниками служби було заслухано 1577 осіб та розглянуто 61 письмові заяви та звернення громадян

Службою у справах дітей та сім'ї постійно проводиться профілактична робота щодо попередження вчинення насильства в сім'ях та випадків торгівлі людьми. Потягом 10 місяців 2022 року було не було виявлено випадків вчинення насильства над дітьми, громадяни щодо надання статусу особи постраждалої від торгівлі людьми не зверталися.

Децентралізація створила умови для поліпшення якості послуг в громаді, в тому числі - соціальних. У нашій громаді розпочалося реформування системи надання соціальних послуг. В подальшому планується створити єдиний центр надання соціальних послуг жителям громади. Створення єдиного Центру надання соціальних послуг дає можливість проведення соціально-профілактичної роботи, спрямованої

						Арк.
						61
Змн.	Арк.	№ докум.	Підпис	Дата		

на запобігання потраплянню в складні життєві обставини осіб та сімей, які належать до вразливих груп населення, надання особам та сім'ям, які належать до вразливих груп населення або перебувають у складних життєвих обставинах, комплексу соціальних послуг, яких вони потребують, відповідно до переліку послуг, затвердженого центральним органом виконавчої влади, що забезпечує формування та реалізацію державної політики у сфері соціального захисту населення, з метою мінімізації або подолання таких обставин.

Завдяки діяльності такого центру можливе вчасне виявлення осіб та сімей, які належать до вразливих груп населення або перебувають у складних життєвих обставинах, ведення обліку таких осіб та сімей, проведення оцінювання потреб особи чи сім'ї у соціальних послугах, надання соціальних послуг відповідно до державних стандартів соціальних послуг, забезпечення соціального супроводження прийомних сімей і дитячих будинків сімейного типу, забезпечення соціального патронажу осіб, які відбули покарання у виді обмеження або позбавлення волі на певний строк, а також звільнених від подальшого відбування таких покарань на підставах, передбачених законом, допомога особам, які постраждали від торгівлі людьми або насильства, допомога самотнім громадянам або особам з інвалідністю, та надання багатьох інших послуг необхідних жителям громади.

Для надання соціальних послуг у Центрі утворюються відповідні структурні підрозділи або відділення:

- відділення соціальної роботи, основними завданнями якого є проведення соціальної роботи з особами та сім'ями, що належать до вразливих груп населення або перебувають у складних життєвих обставинах, зокрема: інформаційно-просвітницька, соціально-профілактична робота, оцінювання потреб осіб / сімей у соціальних послугах, організація надання їм соціальних послуг шляхом ведення випадку, моніторинг надання соціальних послуг центром, соціальне супроводження прийомних сімей і дитячих будинків сімейного типу, соціальний патронаж осіб, які відбули покарання у виді обмеження або позбавлення волі на певний строк, а також звільнених від

						Арк.
Змн.	Арк.	№ докум.	Підпис	Дата		62

подальшого відбування

таких покарань;

- мобільна бригада соціально-психологічної допомоги (надання особам, які постраждали від домашнього насильства та / або насильства за ознакою статі, послуг кризового та екстреного втручання, інформування, консультування, представництва інтересів; формування нетерпимого ставлення громадян до проявів домашнього насильства та / або насильства за ознакою статі, проведення заходів у сфері запобігання та протидії насильству);

- відділення натуральної та грошової допомоги (надання грошової та натуральної допомоги (продукти харчування, предмети і засоби особистої гігієни, санітарно-гігієнічні засоби для прибирання, засоби догляду, одяг, взуття, інші предмети першої необхідності, організація харчування, забезпечення паливом тощо) особам / сім'ям, які перебувають у складних життєвих обставинах);

- відділення соціальних послуг за місцем проживання (надання соціальних послуг догляду вдома, соціального супроводу особам / сім'ям, які перебувають у складних життєвих обставинах, за місцем їх проживання / перебування).

Відповідно до потреб громади у соціальних послугах у Центрі можуть утворюватися:

- відділення надання соціальних послуг в умовах денного перебування (надання впродовж дня дітям / особам з інвалідністю, громадянам похилого віку, у яких немає медичних протипоказань для перебування в колективі, соціальних послуг денного догляду, соціальної адаптації, соціальної реабілітації та інших соціальних послуг з метою усунення обмежень життєдіяльності);

- спеціалізована служба (відділення) підтримки осіб, які постраждали від домашнього насильства та насильства за ознакою статі (надання особам, які постраждали від домашнього насильства та / або насильства за ознакою статі соціальних послуг консультування, інформування, представництва інтересів, денного перебування, притулку, тощо);

інші структурні підрозділи, діяльність яких спрямовується на надання соціальних послуг особам / сім'ям, які перебувають у складних життєвих обставинах.

У Центрі може бути утворено одне або кілька таких відділень (відділення стаціонарного догляду, підтриманого проживання, паліативного догляду, притулок тощо).

Діяльність центру надання соціальних послуг дозволить створити умови для всебічного розвитку громадян, їх реінтеграції в активне життя суспільства, набуття навичок самодопомоги, формування принципів здорового способу життя, ліквідації складної життєвої ситуації, що склалася, створення умов для досягнення високого рівня життя громадян, посилення цільової спрямованості соціальних програм, адресності. Надання якісних послуг не лише задовольняє фізичні, соціальні та культурні потреби окремої людини, але й сприяє формуванню і збереженню духовних цінностей у суспільстві.

Ринок праці та зайнятість населення

Нищівна війна завдала величезного удару по економіці нашої держави та залишила мільйони громадян без роботи. За оцінками Національного банку України, рівень безробіття сягнув 35%.

Через глибокий спад економічної активності та міграцію значна частина населення втратила роботу.

Через втрату та пошкодження виробничих активів та інфраструктури, переривання логістичних ланцюгів, міграцію населення спостерігається значний спад економічної активності та послаблення потенціалу ринку праці. У малого та середнього бізнесу скоротилися можливості з фінансової підтримки свого штату працівників.

У рамках роботи міської тимчасової комісії з питань погашення заборгованості із заробітної плати (грошового забезпечення) здійснюються заходи, спрямовані

						Арк.
						64
Змн.	Арк.	№ докум.	Підпис	Дата		

на дотримання норм трудового законодавства в частині мінімальної заробітної плати та своєчасної виплати заробітної плати, погашення заборгованості з обов'язкових платежів до Пенсійного фонду України (сплата ЄСВ). З початку року було проведено 3 засідання тимчасової комісії та нараду з питань забезпечення взаємодії та обміну інформацією щодо легалізації зайнятості, погашення заборгованості із заробітної плати та обов'язкових платежів до Пенсійного фонду України, дотримання законодавства про працю, здійснено виїзди за місцем реєстрації боржників.

В межах превентивних заходів щодо легалізації зайнятості на Інтернет-порталі громади та мережі Фейсбук розміщується інформація щодо ефективних засобів дотримання трудового законодавства, переваг легальної зайнятості, соціальних ризиків та правових наслідків незадекларованої праці.

Суб'єкти господарювання, які здійснюють свою господарську діяльність на території Ржищівської міської ТГ та не мають заборгованість із виплати заробітної плати станом на 01.09.2023 року.

В громаді приділяється увага вирішенню проблем, що виникають на ринку праці. Їх розв'язання передбачає підвищення рівня економічної активності населення, сприяння його продуктивній зайнятості, а також посилення захисту громадян від безробіття, створення нових робочих місць, створення умов для розвитку малого та середнього бізнесу.

Діяльність Ржищівської міської філії Київського обласного центру зайнятості здійснюється на основі Програми зайнятості населення та Програми з організації громадських та інших робіт тимчасового характеру. Реалізація цих програм здійснюється на засадах зусиль всіх сторін соціального діалогу, що спрямовані на підвищення рівня економічної активності населення на ринку праці.

Протягом 2022 року в центрі зайнятості перебувало на обліку 382 особи, з них отримали статус безробітного 288 осіб. Працевлаштовано протягом

						Арк.
						66
Змн.	Арк.	№ докум.	Підпис	Дата		

2022 року 125 осіб, з них безробітних – 98 осіб. Рівень працевлаштування становив 32,7 %. Середня тривалість зареєстрованого безробіття становить 114 календарних дні, що на 5% менше ніж у 2021 році. Середня тривалість пошуку роботи становить 79 календарних дні.

Отримували допомогу по безробіттю 279 осіб, середній розмір допомоги по безробіттю становив 4773 грн.

За 2022 року на обліку в центрі зайнятості перебувало 82 особи, що потребують додаткових гарантій соціального захисту, з них 68 осіб, які мали статус безробітного. Працевлаштовано 20 осіб, з числа соціально незахищених.

Протягом звітного періоду послугами служби зайнятості скористувалися 137 осіб, з числа мешканців сільської місцевості, з них працевлаштовано 37 осіб.

За 2022 року зареєстровано 143 вакансій, з них укомплектовано 122 вакансій. Рівень укомплектування вакансій складає 85,3%, що на 24,5% вище ніж у минулому році. Середня тривалість укомплектування вакансій складає 10 календарних днів.

Виплати компенсації роботодавцю у розмірі Єдиного соціального внеску протягом I півріччя 2023 року не було.

В період січень – вересень 2023 року особи, з числа безробітних громадян, до участі у громадських та інших роботах тимчасового характеру не залучалися.

Протягом 2022 року направлено на професійне навчання 6 осіб, з числа безробітних, з них 6 особи проходили стажування безпосередньо на робочому місці.

Підвищили свою конкурентоспроможність протягом звітного періоду 6 осіб, які і були працевлаштовані після закінчення профнавчання.

В період січень – вересень 2023 року було надано 451 профорієнтаційну послугу, з них 122 зайнятому населенню.

						Арк.
						67
Змн.	Арк.	№ докум.	Підпис	Дата		

Протягом звітного періоду були проведені групові та масові заходи під час яких особи, які шукають роботу мали можливість безпосередньо поспілкувались з роботодавцями, це: Міні-ярмарок вакансій – 3, різноманітні семінари для безробітних та роботодавців з залученням представників структурних підрозділів міськвиконкому та соціальних партнерів, такі як: Нарада «Детінізація відносин у сфері зайнятості» – 1 та заходи для учнівської і студентської молоді, такі як: Груповий профінформаційний захід для здобувачів освіти з числа молоді – 3. Протягом 2023 року проведено 10 Інформаційних семінарів для безробітних, із загальних питань зайнятості та 3 Інформаційні вебінари.

Соціальний захист населення

В умовах реформування системи соціального захисту населення значна увага в 2023 році приділялася посиленню підтримки соціально-вразливих верств населення, зокрема шляхом надання різних видів державних соціальних допомог.

В звітному періоді працівниками управління надавалася допомога громадянам у оформленні державних соціальних допомог, пенсій, правова допомога у вирішенні спірних питань. Надано 2400 консультацій щодо призначення державних соціальних допомог і субсидій. Прийнято 2821 заява.

З січня 2023 року ведеться робота з прийняття заяв та документів громадян для призначення соціальної підтримки через комплексну програму «Інтегрована інформаційна система «Соціальна громада».

В управління соціального захисту населення роботу з контролю за станом призначення та виплати різних соціальних допомог субсидій на житлово-комунальні послуги здійснюють соціальні інспектори. За 2023 рік державними соціальними інспекторами перевірено достовірність інформації про доходи та майновий стан отримувачів допомог - 283. Проводилась перевірка достовірності інформації, наданої в заяві внутрішньо переміщених осіб, що отримують соціальні виплати про фактичне місце проживання. У міру

						Арк.
						68
Змн.	Арк.	№ докум.	Підпис	Дата		

надходжень звернень від громадян та в разі потреби і законних на те підстав, кожна особова справа детально вивчається: складаються акти обстежень матеріально-побутових умов проживання сім'ї, проводяться індивідуальні співбесіди із заявниками та членами їхніх сімей, визначається достовірність поданих документів, готуються запити для одержання письмових відповідей, роз'яснень від підприємств, установ та організацій усіх форм власності з питань, що потребують уточнення, відбувається тісна співпраця із місцевими органами державної служби зайнятості.

Нараховано і профінансовано державних соціальних допомог сім'ям з дітьми:

- у зв'язку з вагітністю і пологами -37 особам;
- допомога при народженні дитини - 330 особам;
- допомога на дітей, над якими встановлено опіку чи піклування - 21 особам;
- допомога одиноким матерям - 24 особам на суму 348 876 грн.
- державна соціальна допомога малозабезпеченим сім'ям -31 особи;
- державна соціальна допомога інвалідам з дитинства та дітям-інвалідам - 164осіб.
- державна соціальна допомога особам, які не мають права на пенсію, та інвалідам – 66 особам;
- допомога по догляду за особою з інвалідністю I і II групи внаслідок психічного захворювання - 7 особам;
- тимчасова допомога особам пенсійного віку – 5 особам;
- компенсаційні виплати непрацюючій працездатній особі, яка доглядає за інвалідом I групи або за особою, яка досягла 80 р. віку -5 особам;
- допомога на дітей, які виховуються у багатодітних сім'ях – 94 осіб;
- допомога на догляд 80-р. пенсіонерам- 31особам;
- компенсаційні виплати особам, що надають соціальні послуги – 14 особам

На обліку в управлінні соціального захисту населення Ржищівської міської ради знаходиться одна прийомна сім'я та один будинок сімейного типу, в яких виховується 9 дітей.

						Арк.
						69
Змн.	Арк.	№ докум.	Підпис	Дата		

Взято на облік та видано довідок внутрішньо переміщеним особам протягом звітнього періоду) – 5781 особам. Допомога на проживання внутрішньо переміщеним особам призначена 3964 особам.

За 9 місяців 2022 року нараховано та виплачено субсидій і пільг у грошовій готівковій формі

Виплачено:

1.1.Матеріальної допомоги громадянам України, які звільнилися з військової строкової служби – 5 особам.

1.2.Компенсації на бензин, ремонт, запчастини, технічне обслуговування автомобілів за I півріччя 2022 року – 27 особам.

1.3.Одноразової матеріальної допомоги інвалідам, дітям-інвалідам та непрацюючим малозабезпеченим особам – 3 особам.

Призначено грошової компенсації вартості одноразової натуральної допомоги «пакунок малюка» - 45 особам.

Передано до Департаменту соціального захисту населення Київської обласної державної адміністрації на розгляд комісії 2 справи на отримання одноразової матеріальної допомоги, відповідно до Київської обласної цільової програми соціальної підтримки в Київській області учасників антитерористичної операції та членів їх сімей, членів сімей загиблих (померлих) учасників антитерористичної операції, операції Об'єднаних сил, а також родин Героїв Небесної Сотні та учасників Революції Гідності на 2021 – 2022 роки.

Проведено реабілітацію дитині з інвалідністю – 1 особі.

Нараховано пільг 815 домогосподарствам.

Послугою пільгового зв'язку користується 30 домогосподарств Ржищівської міської територіальної громади. Згідно «Міської Програми з компенсації витрат за надані пільги з послуг зв'язку на 2021 – 2023 роки» з бюджету громади компенсовано витрати ПАТ «Укртелеком».

						Арк.
						70
Змн.	Арк.	№ докум.	Підпис	Дата		

2.7. Динаміка та особливості соціально-економічного розвитку.

Розвиток малого і середнього підприємництва

Розвиток малого і середнього підприємництва один із основних пріоритетів економічного розвитку територіальної громади та є вагомим джерелом наповнення дохідної частини бюджету, створення нових робочих місць. Він значною мірою залежить від ситуації в Україні та державної економічної політики в цілому та комплексних дій органів місцевого самоврядування, спрямованих на створення сприятливих умов для розширення потенціалу розвитку місцевих суб'єктів малого і середнього підприємництва. Саме ці підприємства найбільше страждають від військових бойових дій та карантинних заходів на території України.

З початком повномасштабної війни населення громади проявили свою спроможність, опірність і згуртованість у відповідь на зовнішню агресію російської федерації. У той же час місцеве самоврядування стикнулося з цілою низкою викликів - наповнення бюджетів, допомога внутрішньо переміщеним особам, місцевий економічний розвиток, гуманітарна та психологічна підтримка.

Після шоку перших тижнів війни в порівняно спокійних та звільнених регіонах економічна активність підприємців відновлюється. Війна негативно вплинула на загальноекономічні показники роботи представників малого та середнього бізнесу. З кінця травня економіка громади воєнного часу демонструє ознаки стабілізації на низькому рівні. Ціновий тиск залишається високим через порушення ланцюгів постачань, нерівномірний попит та зростання витрат. Найбільший внесок у пришвидшення інфляції мало подорожчання продуктів харчування, палива.

У 2023 році Ржищівська громада, як Україна та світ у цілому, змушена коригувати пріоритети. Проводились обмежувальні заходи спрямовані на захист населення громади та допомогу внутрішньо переміщеним особам. Реалізація місцевої політики у сфері розвитку підприємництва спрямовувалася на забезпечення інформаційної підтримки діяльності малого і середнього підприємництва.

Економіка зазнає збитків від російської агресії, й наразі ці втрати оцінити важко, адже війна триває. Страждає бізнес, інвестори, банки, звичайні люди.

						Арк.
						71
Змн.	Арк.	№ докум.	Підпис	Дата		

На фінансування малого та середнього підприємництва громади протягом 2022 - 2023 років кошти не виділялись.

Реалізація регуляторної політики забезпечується шляхом обговорень проектів регуляторних актів після їх оприлюднення на офіційному веб-сайті Ржищівської громади. В 2023 році регуляторні акти не приймались.

В місті Ржищів на даний час діє фінансово-кредитна інфраструктура підтримки підприємництва, а саме:

- Банки: Ощадний Банк України;
- Кредитні спілки: «Центр фінансових послуг» та «Ощадкаса».

В структурі місцевої економіки переважає малий і середній бізнес. Так на території громади здійснюють господарську діяльність (сплачують податки) 386 фізичних осіб-підприємців та 122 юридичних осіб. Основні напрями діяльності – торгівля в продовольчих та непродовольчих магазинах. Торгівельні послуги в Ржищівській міській громаді надають 119 закладів торгівлі, ринок в місті Ржищів, який забезпечує населення продуктами харчування, господарчими товарами. Діють 2 автозаправочні станції: м.Ржищів та с.Пії, 5 об'єктів фармацевтичної торгівлі: 4 - в місті Ржищів, 1 – в селі Стайки.

Підприємства сфери обслуговування – це різні підприємства за площею, дизайном, спеціалізацією, в яких споживачі можуть отримати основні види побутових послуг, а саме: перукарські послуги; послуги з ремонту взуття; виготовлення швейних виробів за індивідуальним замовленням; послуги з ремонту одягу; технічне обслуговування та ремонт автотранспортних засобів; виготовлення металовиробів за індивідуальним замовленням; ритуальні послуги.

Місто Ржищів та села забезпечені закладами ресторанного господарства (кафе) - 21. При навчальних закладах діють їдальні. У цілому діюча мережа підприємств сфери торгівлі населення громади здатна задовольнити платоспроможний попит населення.

					Арк.
					72
Змн.	Арк.	№ докум.	Підпис	Дата	

Промисловість

Зупинка роботи підприємств через активні бойові дії на території України та громади створили дефіцит в бюджеті. Падіння економічної активності та запровадження низки податкових змін для пом'якшення шоку в економіці призвели до суттєвого скорочення податкових надходжень у березні-квітні. Натомість видатки суттєво виросли – насамперед на забезпечення військових потреб та соціальні програми.

Незважаючи на високий ступінь невизначеності щодо подальшого розвитку та її впливу на економіку, в цілому економічна ситуація у громаді залишається контрольованою.

Робота виконавчих органів міської ради, установ, підприємств та організацій громади всіх сфер діяльності була направлена на виконання завдань захисту та забезпечення першочергових потреб мешканців громади.

У складний час, під час окупації Київської області, ТОВ «Ржищівська кондитерська фабрика» перепрофілювались, переобладнавши печі, та забезпечували громаду хлібом.

Найбільші промислові підприємства, що здійснюють діяльність та є платниками на території Ржищівської міської територіальної громади: ТОВ «Побутові технології», ТОВ «Новопак СВ», ТОВ «Технобетон», ТОВ «Ржищівський завод продтоварів», ТОВ «ДІЛ», ТОВ «Кузьминецька будівельна кераміка». На даний час підприємства працюють під замовлення своєї продукції.

- ТОВ «Побутові технології» - здійснює діяльність з виробництва електричних побутових приладів та випускає продукцію під торговою маркою «ПІРАМІДА» - кухонні витяжки, кухонні поверхні, а також гумові шланги для поливу тощо.

- ТОВ «НОВОПАК СВ» займається виробництвом та реалізацією одноразової тари зі спіненого полістиролу різної кольорової гама для упаковки продуктів харчування.

- ТОВ «ДІЛ», яке спеціалізується на випуску продуктів харчування швидкого приготування, спецій та приправ, харчових концентратів, муси, джеми, киселі.

- ТОВ «Технобетон» - займається виготовленням виробів із бетону для

						Арк.
						73
Змн.	Арк.	№ докум.	Підпис	Дата		

будівництва сільськогосподарськї приміщень

- ТОВ «Ржищівський завод продтоварів» - діяльність по виготовленню печива.

- ТОВ «Кузьминецька будівельна кераміка» - підприємство з виробництва поризованих керамічних блоків.

Агропромисловий комплекс

Увага в громаді приділяється розвитку агропромислового сектору. У структурі сільськогосподарськї галузі переважає рослинництво, але також в невеликій кількості фермерськї господарства, які займаються тваринництвом.

Повномасштабна війна стала справжнім випробуванням для аграріїв. Вторгнення спричинило руйнування налагоджених роками процесів, логістичних ланцюгів. Але війна триває, і кожному бізнесу, зокрема аграрному, необхідно мати інструменти, які спростять роботу в умовах кризи, допоможуть побачити ризики та захистити земельні ділянки від банкрутства.

Попри надзвичайно складну ситуацію в громаді з палим під час посівної, заплановані площі було засіяно. Фермерськї господарства Ржищівськї громади в 2022 році вирощували такі зернові культури: гречку, сою, соняшник, ріпак, ячмінь, пшеницю, кукурудзу.

На території громади тваринництво представлено невеликими фермами по вирощуванню корів, свиней, птиці. В с.Пії ФГ «Лещенко» займається вирощуванням великї рогатї худоби для молока та молочних продуктів, а також розведенням свиней. В с.Гребені, с.Стайки займається тваринництвом ПОСП «Дніпро» - вирощує: вівці, свині, велику рогату худобу.

З початку військових дій на Україні фермерськї господарства допомагали продуктами харчування різним категоріям населення та забезпечували необхідними продуктами для виготовлення хліба ТОВ «Ржищівська кондитерська фабрика».

					Арк.
					74
Змн.	Арк.	№ докум.	Підпис	Дата	

Надання адміністративних послуг

Відповідно до розпорядження Кабінету міністрів від 11 жовтня 2017 року №782-р «Про внесення змін до розпорядження Кабінету Міністрів України від 16 травня 2014 р. №523» були внесені зміни до затверджених переліків адміністративних послуг, в зв'язку з цим кількість послуг в Центрі надання адміністративних послуг зросла до 139. Перелік доповнено низкою послуг відділу містобудування та архітектури.

З 16 серпня 2022 року розпочато прийом документів для оформлення паспорта громадянина України у формі ID-картки та паспорта громадянина України для виїзду за кордон.

В центрі надання адміністративних послуг здебільшого надаються саме такі види послуг:

- Оформлення та видача паспорта громадянина України у формі ID-картки та для виїзду за кордон.
- Формування та ведення реєстру територіальної громади (реєстрація/зняття з реєстрації місця проживання/перебування фізичних осіб).
- Державна реєстрація юридичних та фізичних осіб-підприємців.
- Прийняття та видача документів під час державної реєстрації громадських формувань центром надання адміністративних послуг як фронт-офісом.
- Державна реєстрація речових прав на нерухоме майно та їх обтяжень.
- Надання відомостей з Державного земельного кадастру
- Реєстрація декларації відповідності матеріально-технічної бази суб'єкта господарювання вимогам законодавства з питань пожежної безпеки.

В ЦНАП надаються довідки різного характеру. Також облаштоване місце для самообслуговування громадян з вільним доступом до інтернету.

На основі узгоджених рішень між суб'єктами надання адміністративних послуг та виконавчим комітетом Ржищівської міської ради, в ЦНАП здійснюють прийом спеціалісти Управління соціального захисту населення Ржищівської міської ради, Пенсійного Фонду України. Також планується прийом представником Ржищівської міської філії Київського обласного центру зайнятості.

						Арк.
						75
Змн.	Арк.	№ докум.	Підпис	Дата		

Центром надання адміністративних послуг станом на 01.09.2023 року було надано 5983 адміністративні послуги, включаючи послуги віддаленого робочого місця адміністратора в с.Пії, в кількості 563 послуги.

Забезпечення правопорядку

З метою профілактики дитячої бездоглядності, безпритульності, скоєння правопорушень та злочинів неповнолітніми Службою у справах дітей та сім'ї спільно з іншими суб'єктами соціальної роботи було проведено оперативно-профілактичні заходи «Сім'я», «Діти вулиці», «Нічне місто». Всього на 01.09.2023 року було проведено 12 рейдів, в ході проведення яких 8 батькам вручено попередження про належне виконання батьківських обов'язків та 2 дітям про недопущення протиправної поведінки. За 2023 рік не зафіксовано випадків продажу алкогольних напоїв неповнолітнім. Службою у справах дітей та сім'ї виконавчого комітету Ржищівської міської ради обстежено 67 сім'ї з дітьми. Служба у справах дітей та сім'ї проводить профілактичні бесіди з дітьми та їх батьками щодо недопущення вчинення правопорушень та бездоглядності серед неповнолітніх, надає гуманітарну допомогу для сімей в складних життєвих обставинах.

Службою у справах дітей та сім'ї постійно проводиться профілактична робота щодо попередження вчинення насильства в сім'ях та випадків торгівлі людьми. Потягом 9 місяців 2023 року було виявлено випадків вчинення насильства над дітьми, громадяни щодо надання статусу особи постраждалої від торгівлі людьми не зверталися.

Фінансово-бюджетна ситуація в громаді

З урахуванням внесених змін, бюджет Ржищівської міської територіальної громади на 2022 рік (надалі – бюджет міської громади), по доходах затверджений у сумі 153 061 668,26 гривень, у тому числі субвенції з державного та місцевого бюджетів у сумі 39 363 943,00 гривень, дотації з державного та місцевого бюджетів у сумі 8 728 800,00 гривень.

						Арк.
						76
Змн.	Арк.	№ докум.	Підпис	Дата		

Із загального обсягу бюджету доходи загального фонду, з урахуванням внесених змін, затверджені в сумі 140 292 743,00 гривень, спеціального фонду – 12 768 925,26 гривень.

За 9 місяців 2023 року доходи загального фонду бюджету міської громади виконані в сумі 124 705 038,16 гривень, що становить 81,3 відсотка до затверджених з урахуванням змін планових показників на рік та 110,0 відсотків до планових показників з урахуванням внесених змін на звітну дату, у тому числі доходи загального фонду в частині власних доходів і зборів виконані в сумі 76 943 235,26 гривень, що становить 83,5 відсотка річних показників з урахуванням змін та 115,6 відсотка до планових показників з урахуванням внесених змін на звітну дату, сума перевиконання за 9 місяців склала 10 375 135,26 гривень. Надходження спеціального фонду за 9 місяців склали – 10 602 664,90 гривень або 83,0 відсотка до річного плану з врахуванням внесених змін.

Основним джерелом доходів бюджету міської громади, як і у попередніх звітних періодах, є податок на доходи фізичних осіб, відрахування якого у 2023 році становить 64 відсотки від загальних сум сплачених платниками, що працюють на території міської громади.

Надходження до бюджету

Доходи бюджету	Роки			
	2020 (Ржищівська міська ОТГ)	2021 (Ржищівська міська ОТГ)	2022 (Ржищівська міська ТГ)	9 міс 2023 Ржищівська міська ТГ
ПДФО	28907,1	26491,1	44305.5	59170.2
Рентна плата та плата за використання інших природних ресурсів	223,8	71,6	199.6	473.7
Єдиний податок	8440,9	9706,1	15361.9	9292.3
Плата за землю	4097,7	3856,1	8299.8	4703.3
Податок на прибуток підприємств комунальної власності	1,7	33,0	9.7	5.8
Податок на нерухомість	526,6	699,4	1292.0	1249.3
Акцизний податок	2735,5	3013,5	3611.4	1530.6
Плата за надання адміністративних послуг	558,3	598,7	999.2	323.8
Державне мито	217,2	226,4	292.4	76.8
Інші місцеві податки та збори	342,2	270,5	275.6	117.3
Разом	46051,0	44966,4	74647.1	76941.3
Змн.	Арк.	№ докум.	Підпис	Дата

У загальному обсязі надходжень, податок на доходи фізичних осіб складає 76,9 відсотка. За 9 місяців 2023 року до бюджету міської територіальної громади надійшло 59 170 197,57 гривень даного податку, що становить 88,4 відсотка до плану на рік з урахуванням змін та 116,5 відсотка до планових показників з урахуванням внесених змін на звітну дату. Перевиконання планових показників за 9 місяців 2023 року складає 5 397 697,57 гривень.

Проти відповідного періоду минулого року надходження по податку та збору на доходи фізичних осіб збільшився на 82,7 відсотка або 26 789 951,58 гривень.

За 9 місяців 2023 р найбільшими платниками ПДФО із доходів у вигляді заробітної плати є: міський відділ освіти - 4681000,00 гривень., ПОСП «Дніпро» с.Стайки -1776000,00 гривень, ТОВ Новопак СВ -1473200,00 гривень, ТОВ «РДО Україна» – 1461600,00 гривень, КНП «РМ ЦПМСД» РМР – 1339800,00 гривень.

Найбільшими платниками ПДФО із доходів платника податків інших ніж заробітна плата є: ТОВ «Компанія «Еталон- 2007» села Півці та Яблунівка - 1941600,00 грн., ТОВ «РДО Україна» - 960000,00 грн., ТОВ «ДАН_ФАРМ» с. Кузьминці – 707900,00 грн., ТОВ «Київська обласна ЕК» - 373300,00грн.

Акцизного податку, надійшло до бюджету міської громади за 9 місяців 2023 року - 1530590,98 гривень, що становить 46,0 відсотків до плану на рік з урахуванням змін та 79,4 відсотка до планових показників з урахуванням внесених змін на звітну дату. До звітного періоду за минулий рік надходження склали 73,4 відсотка або зменшились на 555296,43 гривень. Зменшення надходжень зумовлене тимчасовим встановленням нульових ставок по виготовленому в Україні та ввезеному пальному та обмеженням в часі продажу спиртних напоїв, які є підакцизним товаром, що є наслідком розпочатої 24.02.2022 року російською федерацією повно масштабної війни проти держави Україна.

Надходження єдиного податку склали 9292318,93 гривень, що становить 71,8 відсотка до плану на рік з урахуванням змін та 126,0 відсотка до планових показників з урахуванням внесених змін на звітну дату. Збільшення проти планових показників складає 1915618,93 гривень. До відповідного періоду

						Арк.
						78
Змн.	Арк.	№ докум.	Підпис	Дата		

минулого року надходження складають 90,7 відсотків або зменшення на 950688,92 гривень, яке пояснюється, введенням воєнного стану, що зумовив зміни до податкового законодавства, яким дозволено платникам єдиного податку не дотримуватись терміну сплати, без застосування штрафних санкцій.

Надходження земельного податку та орендної плати до бюджету міської громади за 9 місяців 2023 року склали 4703403,67 гривень, що становить 72,7 відсотка до плану на рік з урахуванням змін та 98,6 відсотка до планових показників з урахуванням внесених змін на звітну дату. В абсолютній сумі зменшення складає 64596,33 грн., яке пояснюється, введенням воєнного стану, що зумовив зміни до податкового законодавства, яким дозволено платникам земельного податку не дотримуватись терміну сплати, без застосування штрафних санкцій.

Найбільшими платниками земельного податку з юридичних осіб за 9 місяців 2023 року є: ТОВ «АЙ ПІ ПІ» - 170600,00 гривень, ТОВ «Богуславське лісове господарство» - 154900,00 гривень, ДОТ «Ходорів» - 126100,00 гривень, ПАТ «Укртелеком» - 103000,00 гривень, ПРАТ «Київобленерго» - 76200,00 гривень.

Найбільшими платниками орендної плати з юридичних осіб за 9 місяців 2023 року є: Київська регіон споживспілка – 368600,00 гривень, ПП «Довіра-В» с.Грушів - 355500,00 гривень, ТОВ «АГРО ІБК» с. Кузьминці – 225500,00 грн., ТОВ СПНІБУЛОН с.Стайки – 224000,00 гривень, ПОСП «Дніпро» с.Стайки -200000,00 гривень.

Надходження рентної плати за використання інших природних ресурсів за 9 місяців 2022 року склали 473749,07 гривень. Плановий показник на звітний період по даному податку склав 471900,00 грн. Відсоток виконання – 100,4.

За 9 місяців 2023 року підприємствами комунальної форми власності громади перераховано до бюджету міської територіальної громади 5833,00 гривень податку на прибуток, що складає 58,3 відсотка до планових призначень на рік.

Податку на нерухоме майно, відмінне від земельної ділянки, надійшло 1249388,57 гривень, що становить 102,0 відсотки до плану на рік з урахуванням змін та 149,8 відсотків до планових показників з урахуванням внесених змін на звітну дату. Проти звітнього періоду за минулий рік надходження збільшились на 39,6 відсотка або 354615,82 гривень

						Арк.
						79
Змн.	Арк.	№ докум.	Підпис	Дата		

Адміністративного збору за проведення державної реєстрації за 9 місяців 2023 року надійшло в сумі 323759,68 гривень, що становить 60,1 відсоток до плану на рік з урахуванням змін та 128,5 відсотка до планових показників з урахуванням внесених змін на звітну дату. Проти минулого звітного періоду збір зменшився на 337490,90 гривень або на 51,0 відсоток. Зменшення зумовлене тимчасовим закриттям реєстрів після розпочатої з 24.02.2022 року російською федерацією повно масштабної війни проти держави Україна.

Державного мита за 9 місяців 2023 року надійшло 76754,21 гривень, що становить 51,2 відсотка до плану на рік з врахуванням внесених змін та 102,3 відсотка до планових показників з урахуванням внесених змін на звітну дату.

До спеціального фонду бюджету міської територіальної громади надходження у вигляді податків, зборів, платних послуг та цільових фондів за 9 місяців 2023 року надійшли в сумі 10602664,90 гривень у тому числі:

- екологічного податку надійшло – 99046,40 грн.;
- грошові стягнення за шкоду заподіяну порушенням законодавства про охорону навколишнього природного середовища – 3485,00 грн.;
- власних надходжень бюджетних установ, що утримуються за рахунок коштів бюджету громади – 10174646,80 грн.;
- кошти від продажу землі – 2750,70 грн;
- надходження до цільового фонду – 322736,00 грн.

Надходження субвенцій до загального фонду міської громади з державного та місцевого бюджетів за звітний період склали 30371260 гривень, або 77,2 відсотка до затверджених показників на рік з урахуванням внесених змін.

Видатки бюджету міської територіальної громади на 2023 рік з урахуванням внесених змін затверджені в сумі 159676334,52 гривень в тому числі: видатки загального фонду затверджені в сумі – 145506318,78 гривень, спеціального – 14170015,74 гривень. Виконання видаткової частини бюджету громади за 9 місяців 2022 року становить 103743910,50 гривень, у тому числі видатки загального фонду 92280220,70 гривень, що складає 63,4 відсотки річних призначень з урахуванням внесених змін, спеціального – 11463689,80 гривень або 80,9 відсотка до уточнених річних призначень.

					Арк.
					80
Змн.	Арк.	№ докум.	Підпис	Дата	

На фінансування установ соціально-культурної сфери, охорони здоров'я та органів місцевого самоврядування за 9 місяців 2023 року із загального фонду бюджету громади направлено кошти в сумі 88040101,89 гривень.

На фінансування видатків із оплати заробітної плати з нарахуваннями працівникам бюджетної сфери міської територіальної громади із загального фонду направлено кошти в сумі 71979959,08 гривень, продуктів харчування – 439779,85 гривень, оплату комунальних послуг та енергоносіїв – 5465914,34 гривень.

За рахунок освітньої субвенції з державного бюджету на заробітну плату з нарахуваннями педагогічним працівникам загальноосвітніх закладів освіти виділені кошти в сумі 26308790,11 грн.

Основними проблемними питаннями є: високі темпи інфляції, які негативно впливають на рівень фінансової забезпеченості як бюджету громади так і жителів громади; невисока частка промислових підприємств у надходженнях до бюджету Ржищівської міської територіальної громади.

Надходження до бюджету

Доходи бюджету	Роки			
	2020 (Ржищівська міська ОТГ)	2021 (Ржищівська міська ОТГ)	2022 (Ржищівська міська ТГ)	9 міс 2023 Ржищівська міська ТГ
ПДФО	28907,1	26491,1	44305.5	59170.2
Рентна плата та плата за використання інших природних ресурсів	223,8	71,6	199.6	473.7
Єдиний податок	8440,9	9706,1	15361.9	9292.3
Плата за землю	4097,7	3856,1	8299.8	4703.3
Податок на прибуток підприємств комунальної власності	1,7	33,0	9.7	5.8
Податок на нерухомість	526,6	699,4	1292.0	1249.3
Акцизний податок	2735,5	3013,5	3611.4	1530.6
Плата за надання адміністративних послуг	558,3	598,7	999.2	323.8
Державне мито	217,2	226,4	292.4	76.8
Інші місцеві податки та збори	342,2	270,5	275.6	117.3
Разом	46051,0	44966,4	74647.1	76941.3

РОЗДІЛ III. ЦІЛІ ТА ПРІОРИТЕТИ РОЗВИТКУ РЖИЩІВСЬКОЇ ГРОМАДИ

3.1. Результати SWOT-аналізу

Сильні сторони	Слабкі сторони
<p>1.Добре розвинуте транспортне сполучення до міста Київ</p> <p>2.Сприятливі природно-кліматичні умови</p> <p>3. Наявність водних ресурсів</p> <p>4. Наявність розширеної соціальної інфраструктури</p> <p>5. Наявність професійних кадрів (вчителів, службовців, технічних працівників) та навчальних закладів</p> <p>6. Наявність ЦНАП та відділених робочих місць в селах, що зменшенше відстань та покращує якість надання адміністративних послуг для населення;</p> <p>7. Туристичний потенціал представлений: пам'ятник голодомору, пам'ятник «Небесної сотні», наявність сувенірної продукції, Ржищівський музей образотворчого мистецтва ім.Івана-Валентина Задорожного, розкопки трипільської та черняхівської культури в урочищі Ріпниця; Букринський плацдарм, Трипільський сквер; залишки Римо – Католицького Костела Святої Трійці; Проводяться екскурсії: до цілющих джерел Ржищівщини; в будівельний технікум до АРКИ (колонади); до Гусинської церкви; до фортеці Іван-гори, до річкового причалу</p> <p>8. Наявність вільних територій під будівництво нових об'єктів</p> <p>9.Велика площа сільськогосподарських земель</p>	<p>1. Високий рівень відтоку робочої сили в інші міста та за кордон в зв'язку з військовими діями та відсутністю робочих місць</p> <p>2.Відсутність професійних молодих кадрів у медичній сфері (лікарі), робітничих спеціальностях (слюсар, електрик, токар, бульдозерист)</p> <p>3. Низький рівень доходів населення.</p> <p>4. Складний гористий рельєф, зсуви ґрунту берегів річок під впливом води, підтоплення територій</p> <p>5. Близько 50 відсотків доріг потребують ремонту</p> <p>6.Значний фізичний знос комунальної інфраструктури громади</p> <p>7. Полігон ТПВ не відповідає сучасним вимогам, наявність стихійних сміттєзвалищ</p> <p>8.Незадовільний стан очисних споруд, каналізаційної системи та обладнання через високий фізичний знос</p> <p>9.Недостатній рівень забезпечення матеріально-технічної бази в медичній сфері</p>
Можливості	Загрози
<p>1.Участь у Європейських проектах розвитку та співробітництво, залучення інвестицій</p> <p>2. Розвиток альтернативної енергетики;</p> <p>3.Нарощування міжнародної технічної допомоги та доступність зовнішніх фінансових ресурсів;</p> <p>4.Доступ до ринку інших країн</p> <p>5.Державна підтримка комунальної інфраструктури</p> <p>6.Розвиток сучасних систем передачі інформації</p>	<p>1. Військові дії на Україні</p> <p>2.Недостатність бюджетного фінансування</p> <p>3.Недосконалість та нестабільність податкового законодавства</p> <p>4.Нестабільність політичної ситуації</p> <p>5.Високі та складні в адмініструванні податки</p>

3.2. Цілі та пріоритети розвитку Ржищівської громади на 2024 рік

Сьогоднішня географія бойових дій розмежувала найбільш гарячі місця, з яких наші захисники щодня випалюють ворогів, та тилові громади, які приймають тисячі внутрішньо переміщених осіб, формують волонтерські штаби та відновлюють роботу бізнесу.

Українці поступово звикають до нової реальності. У будь-якому випадку, тривалість війни вже вимірюється місяцями. Воєнний стан нас більше не пригнічує, а навпаки – відкриває резерви мужності, відкриває нові виміри у підтримці один одного.

Головною ціллю Ржищівської міської територіальної громади у 2024 році буде впровадження комплексу завдань і заходів, спрямованих на вирішення найважливіших питань безпеки, захисту населення та посилення контролю за економічними та соціальними процесами розвитку громади, збереження існуючої інфраструктури. Для виконання цих завдань є обов'язковим забезпечення узгоджених спільних дій державних органів та органів місцевого самоврядування задля втілення єдиної державної політики розвитку України за особливих обставин, викликаних необхідністю вжиття заходів для подолання негативних наслідків військових дій з найменшими втратами.

Пріоритетами в роботі щодо подальшого розвитку Ржищівської міської територіальної громади на 2024 рік визначено:

- захист та безпека (облаштування сховищ, забезпечення населення пунктами обігріву, поліцейський громади та інше)
- підвищення рівня надання медичної допомоги в умовах воєнного стану;
- забезпечення населення якісними комунальними послугами в умовах воєнного стану;
- покращення екологічної ситуації в громаді, удосконалення системи

						Арк.
						83
Змн.	Арк.	№ докум.	Підпис	Дата		

поводження з твердими побутовими відходами;

- підвищення рівня енергоефективності об'єктів житлового-комунального господарства та соціальної сфери;
 - збереження існуючої інфраструктури,
 - надання якісних та доступних освітніх послуг в умовах воєнного стану;
 - надання якісних та доступних послуг соціально незахищеним верствам населення;
 - цифровізації публічних послуг, удосконалення системи надання адміністративних послуг;
 - розвитку культурного та духовного середовища, збереження культурної спадщини;
- створення умов для збереження малого та середнього підприємництва.

Головні цілі та пріоритети на 2024 рік у сфері безпеки та цивільного захисту:

- облаштування укриттів та пунктів обігріву для громадян;
- організація евакуації населення в більш безпечні райони (в разі необхідності);
- підтримання громадського порядку, зниження рівня злочинності, забезпечення безпеки громадян;
- проведення інформаційно –роз'яснювальної роботи серед населення.

Головні цілі та пріоритети на 2024 рік у сфері медицини:

- підвищення рівня надання медичної допомоги в умовах воєнного стану;
- забезпечення населення своєчасною, якісною та ефективною медико-санітарною допомогою;
- наближення медичної допомоги до сільських жителів шляхом налагодження ефективної роботи мережі сільських фельшерсько акушерських пунктів.

Головні цілі та пріоритети у сфері житлово-комунального господарства:

поліпшення матеріально-технічного забезпечення КП «ККП м.Ржищів» та КП «Служба благоустрою та ритуальних послуг», зокрема придбання техніки для ефективного функціонування та модернізація наявної;

задоволення потреб населення автотранспортом загального користування та забезпечення населених пунктів громади регулярним автобусним сполученням;

						Арк.
						84
Змн.	Арк.	№ докум.	Підпис	Дата		

- налагодження поштового зв'язку, якісного мобільного та інтернет зв'язку в Ржищівській громаді;
- придбання контейнерів для роздільного сміття для громади та ліквідація стихійних сміттєзвалищ в громаді

Головні цілі та пріоритети на 2024 рік в закладах освіти.

- забезпечення реформування освітньої системи Ржищівської міської територіальної громади;
- удосконалення мережі закладів дошкільної освіти;
- забезпечення освітньої, інформаційної безбар'єрності;
- забезпечення закладів освіти необхідним обладнанням;
- завершення формування єдиного інформаційного простору, розвиток дистанційної освіти;
- забезпечення розвитку мережі груп та секцій закладів позашкільної освіти;
- функціонування цілісної системи освіти, єдиного культурно-освітнього простору для найповнішого комплексного задоволення потреб громадян в освітніх послугах;
- забезпечення умов для особистісного розвитку і творчої самореалізації учасників педагогічного процесу, укріплення їх здоров'я;
- підготовка вмотивованого вчителя-фахівця, підвищення професійного рівня педагогічних кадрів, здатних працювати в умовах інноваційних змін;
- наближення системи освіти громади до європейських вимірів та стандартів;
- підвищення якості освіти на всіх рівнях освітньої системи;
- підготовка випускника школи – усебічно розвиненої особистості, патріота з активною позицією, здатного до змін;
- створення єдиного освітнього простору на основі наступності та інтеграції змісту освіти;
- покращення організації освітнього процесу позакласної роботи;

						Арк.
						85
Змн.	Арк.	№ докум.	Підпис	Дата		

- організоване підвезення учнів та вчителів до шкіл та у зворотному напрямку;
- створення умов для навчання дітей, які потребують корекції фізичного та (або) розумового розвитку;
- широке залучення учнівської молоді до активної участі у національно-культурному відродженні українського народу, розвитку традицій та національно-етнічних особливостей, формування у молоді почуття національної гідності, відродження історичної пам'яті, утвердження української ідеї;
- створення умов для навчання, виховання та підтримки талановитої молоді;
- зміцнення матеріально-технічної, науково-методичної бази навчальних закладів та впровадження енергозберігаючих технологій.

Головні цілі на 2024 рік у сфері містобудування та архітектури:

- розробка комплексного плану просторового розвитку території територіальної громади та генеральних планів населених пунктів, що входять до складу Ржищівської міської територіальної громади.
- впорядкування земельних ресурсів шляхом моніторингу земель колективної та державної власності;
- визначення земельних ділянок для продажу права оренди на земельних торгах у формі аукціону;
- проведення земельних торгів через систему «PROZZORO».
- формування загальної бази договорів оренди землі.

Головні цілі на 2024 рік у сфері промисловості:

- популяризація продукції місцевих виробників шляхом сприяння участі підприємств у заходах, форумах, презентаціях;
- проведення анкетування провідних підприємств для визначення та моніторингу проблемних питань діяльності промислового комплексу та пошуку шляхів їх вирішення.

						Арк.
						86
Змн.	Арк.	№ докум.	Підпис	Дата		

Головні цілі на 2024 рік у сфері підприємництва:

- створення сприятливих умов для започаткування, ведення, збереження та розвитку підприємницької діяльності, у тому числі забезпечення підтримки з релокації підприємців та соціального підприємництва;
- збереження та підтримка існуючих суб'єктів господарювання в умовах воєнного стану.

Головні цілі на 2024 рік у сфері агропромислового комплексу:

- збереження та покращення рівня фінансового забезпечення сільськогосподарського виробництва шляхом залучення державних фінансових ресурсів, у тому числі для здешевлення кредитів банків, запровадження іпотечних механізмів кредитування сільськогосподарського виробництва;
- інформаційна підтримка малого та середнього бізнесу на селі.

Головні цілі на 2024 рік на ринку праці:

- сприяння розвитку підприємництва шляхом орієнтації безробітних на започаткування підприємницької діяльності, зокрема, мешканців сільської місцевості з метою відродження сільськогосподарського виробництва, започаткування агробізнесу («Сади перемоги») тощо;
- надання консультацій безробітним, виплата допомоги;
- сприяння роботодавцям у здійсненні навчання працівників на виробництві, забезпечення організації профнавчання зареєстрованих безробітних.

Головні цілі на 2024 рік у соціальній сфері:

- забезпечення реалізації державної політики у наданні соціальних послуг, поліпшення становища соціально вразливих верств населення, осіб, сімей, які опинилися у складних життєвих обставинах та сприяння в отриманні ними соціальних виплат і послуг за місцем проживання, перебування

						Арк.
						87
Змн.	Арк.	№ докум.	Підпис	Дата		

- раннє виявлення та надання допомоги сім'ям з дітьми, які перебувають у складних життєвих обставинах;
- розвиток сімейних форм виховання дітей-сиріт та дітей, позбавлених батьківського піклування;
- забезпечення права кожної дитини на виховання у сім'ї, запобігання сімейному неблагополуччю, асоціальним проявам у сім'ї, передусім насильству;
- забезпечення права дітей-сиріт, дітей, позбавлених батьківського піклування на житло;
- організація оздоровлення, відпочинку та дозвілля дітей, формування здорового способу життя, профілактика негативних тенденцій у дитячому середовищі.

Головні цілі на 2024 рік у сфері культури:

- сприяння формуванню та реалізації державної політики у сферах культури та мистецтва, розвитку сучасних напрямів культурної та мистецької діяльності виробленню конкурентноспроможного на світовому ринку культурного продукту;
- стимулювання розробки сучасних програм і проектів (ініціатив) у сфері культури і мистецтва;
- сприяння збереженню, актуалізації та популяризації національної культурної спадщини України.

Головні цілі на 2024 рік у сфері спорту:

- збереження існуючої фізкультурно-рекреаційної та спортивної інфраструктури у громаді та оснащення нових спортивних об'єктів, зокрема спортивних площадок із синтетичним покриттям та тренажерним обладнанням, футбольних полів зі штучним покриттям.
- запровадження в громаді оздоровчої рухової активності, здорового способу життя шляхом збільшення кількості фізкультурно-оздоровчих та спортивно-

						Арк.
						88
Змн.	Арк.	№ докум.	Підпис	Дата		

масових заходів, зокрема у навчальних закладах всіх рівнів, позашкільних закладах.

- розвиток дитячо-юнацького, резервного спорту та спорту вищих досягнень, підтримка олімпійського, паралімпійського та дефлімпійського руху.

Головні цілі на 2024 рік у сфері молодіжної політики

- Створення умов для формування у молоді громадянської позиції, шляхом підтримки молодіжних ініціатив та проектів заходів, що спрямовані на популяризацію та утвердження здорового і безпечного способу життя та культури здоров'я серед молоді, набуття молодими людьми знань, навичок та інших компетентностей поза системою освіти, зокрема для працевлаштування молоді на основі усвідомлених мотивів вибору певного виду діяльності.

Головні цілі на 2024 рік у сфері інформаційної політики та електронного врядування:

- Підвищення якості адміністративних та управлінських процесів, з одночасним забезпеченням належного рівня інформаційної безпеки;
- забезпечення відкритості інформації про діяльність Ржищівської міської ради та виконавчого комітету;
- створення якісних сервісів з надання інформаційних послуг;
- формування сприятливого інформаційного середовища на території Ржищівської міської територіальної громади;
- забезпечення умов для реалізації конституційних прав громадян на вільний доступ до інформації, активне залучення друкованих та електронних ЗМІ, Інтернет
- ресурсів до інформування населення щодо пріоритетних питань інформаційної політики

						Арк.
						89
Змн.	Арк.	№ докум.	Підпис	Дата		

ВИСНОВКИ

Ржищівська міська територіальна громада – самодостатня спільнота, що розташована у Київській області, яка спирається на агровиробництво та переробну промисловість, а також лісове господарство, раціональне використання ресурсів для нинішніх та майбутніх поколінь. Громада зі сприятливими умовами для розвитку малого та середнього бізнесу, залучення інвестицій, відкрита для зовнішнього світу та нових можливостей. Комфортна та безпечна для життя, відпочинку й бізнесу, екологічно приваблива, з якісною медициною, освітою та культурою, згуртована спортивна громада.

Отже аналізуюючи нормативно-правову базу щодо просторового розвитку нових адміністративних утворень на основі Ржищівської міської територіальної громади мною було розроблено комплекс практичних рекомендацій системи культурно-побутового обслуговування населення територіальної громади. В ході магістерської роботи предметом дослідження були соціально-економічні, правові та природно-екологічні закономірності функціонування та розвитку об'єкту дослідження, різноманітні його якості, властивості.

В цілому структура стратегічних та оперативних цілей виглядає так:

						Арк.
						90
Змн.	Арк.	№ докум.	Підпис	Дата		

Стратегічні цілі			
1. Висока якість надання суспільних послуг, зростання мобільності та соціальної активності	2. Створення комфортних умов для проживання громадян	3. Створення сприятливих умов для розвитку економіки, залучення інвестицій	4. Чисте і здорове навколишнє середовище, якісне дозвілля
Оперативні цілі			
1.1. Забезпечення доступу до якісної освіти	2.1. Розвиток інфраструктури та мережі вуличного освітлення в населених пунктах громади	3.1. Ефективне планування територіального розвитку	4.1. Покращення екологічної безпеки
1.2. Сформувати висококваліфікований учительський колектив, який зможе надавати освітні послуги високої якості	2.2. Підвищення якості надання населенню житлово-комунальних послуг	3.2. Створення сприятливого середовища для розвитку бізнесу	4.2. Ефективне використання природних ресурсів та збереження довкілля
1.3. Розвиток спортивної інфраструктури та залучення мешканців громади до масового спорту	2.3. Будівництво, ремонт та утримання доріг	3.3. Розвиток туристичної та відпочинкової привабливості громади	
1.4. Забезпечення культурних потреб населення			

Успішне досягнення цілей пов'язується з підготовкою та реалізацією відповідного їм набору завдань. Завдання до операційних цілей почали формуватися на основі виявлених проблем громади – тієї частини, яка на мою думку, є достатньо вузькою, аби становити зміст саме завдання, а не операційної цілі. Таким чином мною сформовано перелік проектних ідей і технічних завдань до них.

1.1. Забезпечення доступу до якісної освіти

Створення опорних закладів освіти:

Згідно з реформою галузі освіти передбачається, що в недалекому майбутньому середня освіта надаватиметься виключно в опорних школах. Уже найближчі роки не зможуть функціонувати кілька шкіл через відсутність достатньої кількості

					Арк.
					91
Змн.	Арк.	№ докум.	Підпис	Дата	

учнів або ж вони залишаться як школи I ступеня. У такому разі рішення про розвиток мережі опорних шкіл має бути прийнятне для всіх задіяних сторін. Саме вони повинні забезпечити рівний доступ дітям до якісної освіти, до впровадження допрофільної підготовки і профільного навчання; повинні забезпечити всебічний розвиток особистості незалежно від місця їхнього проживання; раціональне й ефективне використання наявних ресурсів.

Оновлення матеріально-технічного забезпечення освітніх закладів

У рамках цього завдання планується здійснити:

- Придбання шкільних автобусів для забезпечення безперебійного підвозу учнів до базових навчальних закладів;
- Проведення капітальних ремонтів та реконструкції приміщень у закладах освіти громади що дозволить зменшити витрати бюджетних коштів на енергоносії.

1.2. Забезпечення культурних потреб населення

Перетворення діючої бібліотеки на комфортні місця соціальної комунікації мешканців населених пунктів, розширення їхніх послуг.

Загальна спрямованість модернізації діючих бібліотек полягає у приведенні їх у відповідність до потреб сучасного життя, цілеспрямованої орієнтації на задоволення культурних запитів жителів громади, рівного доступу громадян до бібліотечних послуг, наближення до європейських стандартів.

У Ржищівській МТГ при Публічній бібліотеці (центральної у м. Ржищів) діє відділ для дітей, що обслуговує дітей та підлітків Носівської громади. Водночас стан приміщення не дозволяє забезпечити необхідний температурний режим протягом холодної пори року, а оснащення закладу – надавати якісні бібліотечні та інші інформаційні послуги, що негативно відбивається на можливостях дітей та підлітків до особистісного розвитку.

Крім того, відсутня можливість доступу до приміщення бібліотеки людей з особливими потребами. Приміщення не відповідає належним санітарним нормам (відсутній водогін і туалет) та вимогам протипожежного захисту. Тому в рамках проекту передбачається модернізація приміщення з розширенням його

						Арк.
						92
Змн.	Арк.	№ докум.	Підпис	Дата		

функціонального призначення (за рахунок застосування сучасних інформаційних технологій).

1.3. Будівництво, ремонт та утримання доріг

Своєчасне і якісне виконання робіт з утримання доріг забезпечує нормальні умови руху автотранспорту, знижує собівартість перевезень вантажів і пасажирів. Стан транспортної інфраструктури і дорожнього господарства впливає на ефективність роботи виробничого сектора, розвиток туристичної галузі та соціальної сфери. Отже проблеми утримання, ремонту та збереження доріг залишаються найактуальнішими для Ржищівської міської ради. Для реалізації цього завдання пропонується створення проєктів з ремонту доріг у населених пунктах громади.

1.4. Поширення вуличного освітлення в населених пунктах громади

Відсутність нічного освітлення вулиць негативно впливає на рівень безпеки громадян, особливо на вулицях з інтенсивним рухом автомобільного транспорту та рухом вантажного транспорту й спеціальної техніки для сільськогосподарських підприємств. Також відсутність нічного освітлення негативно впливає і на рівень комфортності під час вечірнього та нічного пересування до робочих місць, закладів торгівлі, культури чи дозвілля, сприяє погіршенню криміногенної ситуації, що впливає як на фізичний, так і на психологічний стан громадян.

Для реалізації цього завдання передбачається реконструкція існуючих та будівництво нових мереж вуличного освітлення міста Ржищів та населених пунктів Ржищівської територіальної громади.

1.5. Підвищення ефективності функціонування підприємств- надавачів житлово-комунальних послуг

Належне утримання житлового господарства є одним з найважливіших питань, які виникають перед органами місцевого самоврядування. На території громади діють комунальні підприємства КП «ККП м. Ржищева», КП

						Арк.
						93
Змн.	Арк.	№ докум.	Підпис	Дата		

«Житлосервіс» та КП «Ржищівська служба благоустрою та ритуальних послуг», які обслуговують населені пункти громади. Рекомендовано розробити проекти спрямовані на збільшення переліку послуг та підвищення їх якості. Для комунального підприємства провести закупівлю нової спеціальної техніки та паливно-мастильний модуль.

1.6. Модернізація системи водопостачання та водовідведення

Проблема посухи гостро постала для мешканців багатьох населених пунктів громади кілька років тому. У криницях і водоймах катастрофічно зменшується рівень води. Виходом із ситуації є проектування та будівництво артезіанської свердловини в м. Ржищів. Даний проєкт дасть можливість надавати безперебійно питну воду населенню міста та розширити мережі водопостачання.

Реалізація даного завдання також передбачає проектування та будівництво локальних очисних споруд. Будівництво очисних споруд дасть можливість виконувати роботи по водовідведенню та запобіганню створення антисанітарних умов у місті. Замінити поля фільтрації на локальні очисні споруди.

1.7. Підвищення ефективності управління енергетичними ресурсами

Упровадження енергоефективних технологій дасть можливість знизити витрати та забезпечити більш комфортні умови проживання, підприємствам – підвищити конкурентоспроможність. Реалізація даного завдання передбачає впровадження енергоефективних заходів у будівлях бюджетної сфери; удосконалення обліку та контролю витрачання енергоресурсів; впровадження сучасних технологій для підвищення якості роботи мереж зовнішнього освітлення, оптимізація витрат енергоресурсів, підвищення ефективності їх використання.

1.8. Розробка генеральних планів для населених пунктів громади, її просторового планування

Нових генеральних планів не має ні один населений пункт Ржищівської громади. Запропоновано громаді розпочати роботу зі створення

						Арк.
						94
Змн.	Арк.	№ докум.	Підпис	Дата		

відповідних документів для всіх населених пунктів, починаючи з найбільших, яка триватиме під час реалізації решти завдань. Потім громада перейде до просторового планування та кооперуватиметься в цьому питанні із сусідніми громадами.

1.9. Розробка та просування інвестиційних пропозицій громади в Україні та за її межами

Фактично нині світ необізнаний з інвестиційними можливостями Ржищівської громади. Тому для реалізації завдання передбачається:

- визначитися з пріоритетними напрямками видів економічної діяльності;
- розробити детальну процедуру купівлі- продажу комунального майна чи його оренди;
- визначити та оприлюднити перелік владних послуг і можливих преференцій для інвесторів;
- визначити території пріоритетного інвестиційного розвитку громади та їхню спеціалізацію;
- розробити кілька інвестиційних пропозицій, розмістити їх на сайті міської ради

2.0. Сприяння розвитку бізнесу на теренах громади

Нині в жодному закладі чи установі на теренах громади не вчать основам ведення власного бізнесу, що негативно впливає на його розвиток. Тому запропоновано громаді намір ініціювати (з залученням Ржищівської районної філії Київського обласного центру зайнятості та діючих підприємців) відкриття таких факультативних курсів, стимулювати до їх відвідування насамперед молодь.

Практичне значення моєї атестаційної роботи буде включено в тому, що проєкт буде служити як інноваційний приклад для використання міських органів смоврядування, планувальників та розробників стратегій розвитку територіальних громад, показуючи як можна поліпшити організацію культурно- побутового обслуговування населення територіальної громади адміністративного значення.

						Арк.
						95
Змн.	Арк.	№ докум.	Підпис	Дата		

СПИСОК ВИКОРИСТАНИХ ДЖЕРЕЛ

1. Закон України «Про добровільне об'єднання територіальних громад»
<https://zakon.rada.gov.ua/laws/show/157-19#Text>
2. https://uk.wikipedia.org/wiki/%D0%A0%D0%B6%D0%B8%D1%89%D1%96%D0%B2%D1%81%D1%8C%D0%BA%D0%B0_%D0%BC%D1%96%D1%81%D1%8C%D0%BA%D0%B0_%D0%B3%D1%80%D0%BE%D0%BC%D0%B0%D0%B4%D0%B0
3. <https://uk.wikipedia.org/wiki/%D0%A0%D0%B6%D0%B8%D1%89%D1%96%D0%B2>
4. Ржищівська міська громада // Облікова картка на офіційному вебсайті Верховної Ради України.
5. Постанова Верховної Ради України від 17 липня 2020 року № 807-ІХ «Про утворення та ліквідацію районів»
6. Енциклопедичне видання у 6-ти томах «Україна: хронологія розвитку», видавництво «Кріон», с.173-174
7. Адміністративно-територіальний поділ Київщини 1918–2010 роки : довідник. Біла Церква: Київська обласна державна адміністрація, Державний архів Київської області. 2012.
8. Президія Верховної Ради Української РСР. Указ ПВР УРСР від 30.12.1962 «Про віднесення в підпорядкування обласних (промислових) Рад депутатів трудящих міських поселень Української РСР» — Вікіджерела. uk.wikisource.org (укр.). Процитовано 2 серпня 2021.
9. Про внесення змін в адміністративне районування Української РСР — Вікіджерела. uk.wikisource.org (укр.). Процитовано 28 липня 2021.
10. Державна аудиторська служба України. dkrz.kmu.gov.ua. Архів оригіналу за 23 жовтня 2021. Процитовано 23 жовтня 2021.
11. <https://dreamdim.ua/uk/kompleksnyj-plan-prostorovogo-rozvytku-terytoriy/>
12. https://wiki.legalaid.gov.ua/index.php/Комплексний_план_просторового_розвитку_території_громади

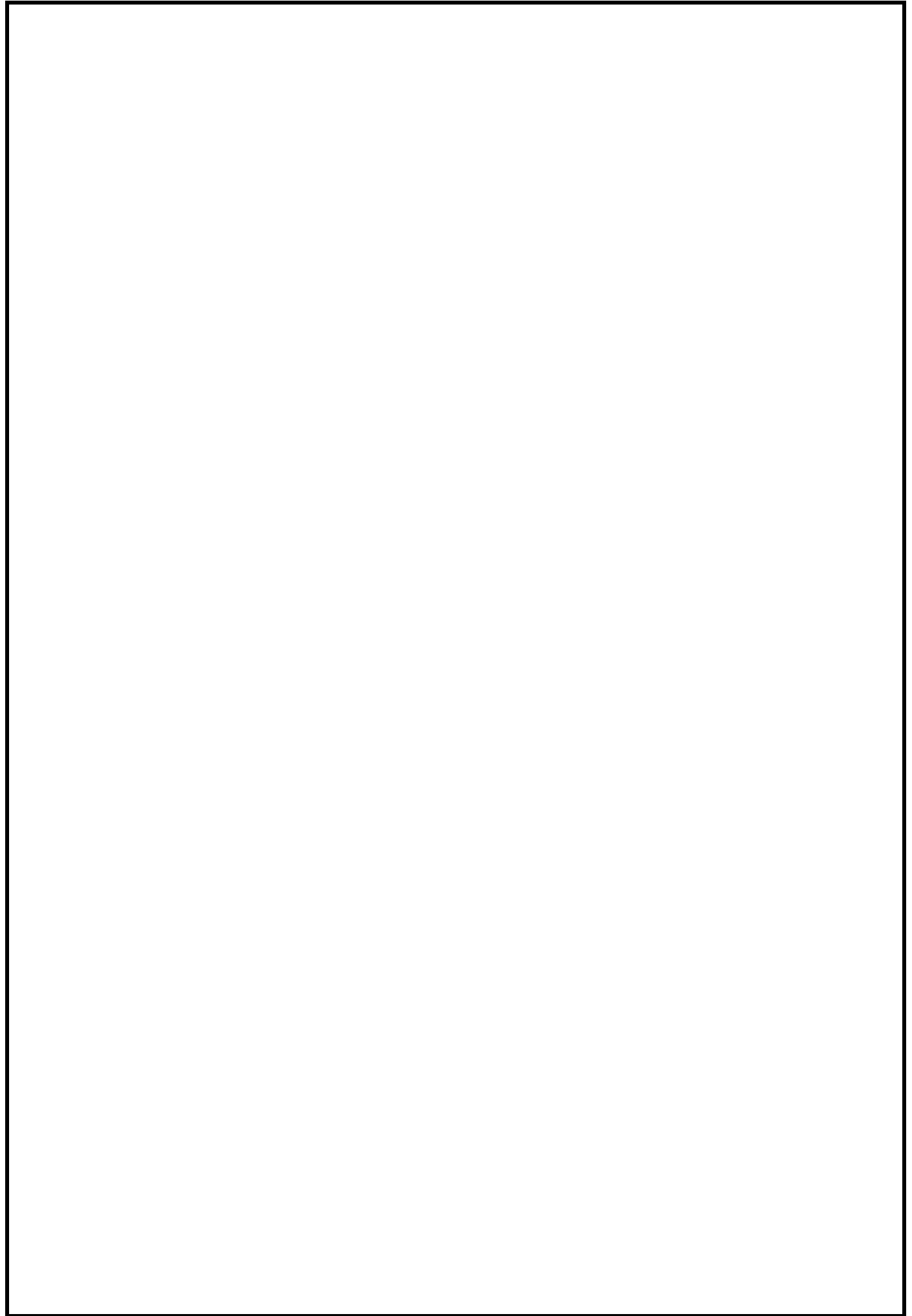
						Арк.
						96
Змн.	Арк.	№ докум.	Підпис	Дата		

13. <https://gplan.com.ua/hromadas/kompleksniy-plan-teritoriyi-teritorialnoyi-gromadi>.
14. https://www.bitlex.ua/uk/blog/terms/post/zonuvannya_terytoriyi____zoning
15. Державні будівельні норми України заклади охорони здоров'я
16. «Планування та забудова територій» ДБН Б.2.2 – 12:2019.
17. Закон України «Про регулювання містобудівної діяльності».-К., - 2011.
18. Закон України «Про охорону культурної спадщини».-К., - 2000.
19. Земельний кодекс України. [Електронний ресурс] – Режим доступу: <http://zakon2.rada.gov.ua/laws/show/2768-14>.
20. Постанова Кабінету Міністрів від 26.07.2001 року «Про затвердження списку історичних населених місць».
21. Порядок розроблення історико-архітектурного опорного плану населеного пункту (наказ Мінрегіону України від 02.06.2011 р. №64).
22. Довідник «Регулювання використання і забудови територій населених пунктів (Зонінг)». В. Гусакова, У.Валетта, В.Нудельман, О. Вашкулат – Київ. – 1996.
23. Методичний посібник з розробки та впровадження Правил використання та забудови території міст. В. Гусакова, В.Нудельман, О. Вашкулат – Київ. – 1998.
24. Ігнатенко І. В. Співвідношення зонування земель з іншими земельно-правовими категоріями // Теорія і практика правознавства — 2013. — Вип. 2.
25. Ковтун О. М. Форми планування використання та охорони земель за законодавством України // Вісник Академії адвокатури України . — 2010. — Число 2. — С. 26-31.
26. Кузін Н., Дмитренко Л. Особливості регулювання використання земель населених пунктів у сучасних умовах // Вісник Львівського національного аграрного університету. Сер: Економіка АПК. — 2013. — № 20(2). — С. 19-
27. Закон України Про регулювання містобудівної діяльності. - К.,-2011.
28. Закон України "Про Генеральну схему планування території України". –

						Арк.
						97
Змн.	Арк.	№ докум.	Підпис	Дата		

29. Закон України "Про основи містобудування". – К., - 1992.
30. Закон України «Про благоустрій населених пунктів». К., -2011
31. Закон України «Про землеустрій». – К.,-2003
32. Корнєєв Ю. В. Земельне право: навч. посібник / Ю. В. Корнєєв.– Київ: Центр учбової літератури, 2011. –248 с..
33. ДБН Б.1.1-15 «Склад і зміст генерального плану населеного пункту».
34. ДСТУ – Н-Б Б.1-112 «Настанова про склад та зміст плану зонування території».
36. Закон України «Про внесення змін до деяких законодавчих актів України щодо планування використання земель».
37. Постанова Кабінету Міністрів України від 28 липня 2021 р. № 853 «Деякі питання надання субвенції з державного бюджету місцевим бюджетам на розроблення комплексних планів просторового розвитку територій територіальних громад».
38. Постанова Кабінету Міністрів України від 09 червня 2021 р. № 632 «Про визначення формату електронних документів комплексного плану просторового розвитку території територіальної громади, генерального плану населеного пункту, детального плану території».
39. Закон України «Про регулювання містобудівної діяльності» від 17.02.2011. [Електронний ресурс]. – Режим доступу: <http://www.zakon.rada.gov.ua>
40. Моніторинг довкілля : підручник / [Боголюбов В. М., Клименко М. О. та ін.] ; під ред. В. М. Боголюбова. [2-е вид., перероб. і доп.]. – Вінниця : ВНТУ, 2010. – 232 с.
41. Закон України «Про основи містобудування»: прийнятий 16 листопада 1992 року \\\ Відом. Верх. Ради України (ВВР). – 1992. - № 2780-ХІ.

						Арк.
						98
Змн.	Арк.	№ докум.	Підпис	Дата		



						Арк.
						99
Змн.	Арк.	№ докум.	Підпис	Дата		

