

**КИЇВСЬКИЙ НАЦІОНАЛЬНИЙ УНІВЕРСИТЕТ
БУДІВНИЦТВА І АРХІТЕКТУРИ
Архітектурний факультет
Кафедра дизайну**

**ПОЯСНОВАЛЬНА ЗАПИСКА
ДО КВАЛІФІКАЦІЙНОЇ ВИПУСКНОЇ РОБОТИ
НА ЗДОБУТТЯ ОСВІТНЬОГО СТУПЕНЯ
БАКАЛАВРА ДИЗАЙНУ**

на тему:

«Дизайн інтер'єрів та обладнання офісу дизайн-студії»

Клопова Анна Олександрівна

Київ – 2024

**КИЇВСЬКИЙ НАЦІОНАЛЬНИЙ УНІВЕРСИТЕТ
БУДІВНИЦТВА І АРХІТЕКТУРИ**

Архітектурний факультет

Кафедра дизайну

ЗАТВЕРДЖУЮ

Завідувач кафедри

Третяк Ю.В.

„___” _____ 2024 року

**ПОЯСНЮВАЛЬНА ЗАПИСКА
ДО КВАЛІФІКАЦІЙНОЇ ВИПУСКНОЇ РОБОТИ
НА ЗДОБУТТЯ ОСВІТНЬОГО СТУПЕНЯ
БАКАЛАВРА ДИЗАЙНУ**

на тему:

«Дизайн інтер'єрів та обладнання офісу дизайн-студії»

Виконав: Клопова Анна Олександрівна

022 Дизайн

Інтер'єр і обладнання

Група: ДН 20-2

Керівник: Бець С.М.

кандидатка філософських наук

Ідентичність підтверджую

Київ – 2024

**КИЇВСЬКИЙ НАЦІОНАЛЬНИЙ УНІВЕРСИТЕТ БУДІВНИЦТВА І
АРХІТЕКТУРИ**

Факультет Архітектурний
Кафедра Дизайну
Освітньо-кваліфікаційний рівень Бакалавр
Галузь знань 02 «Культура і мистецтво»
Спеціальність 022 «Дизайн»

ЗАТВЕРДЖУЮ

Декан архітектурного факультету

_____ д.т.н., проф. О.В.Кащенко

„___” _____ 2024 року

З А В Д А Н Н Я

НА ВИКОНАННЯ КВАЛІФІКАЦІЙНОЇ ВИПУСКНОЇ РОБОТИ

НА ЗДОБУТТЯ ОСВІТНЬОГО СТУПЕНЯ

бакалавра дизайну

Клопова Анна Олександрівна

1. Тема роботи «Дизайн інтер'єрів та обладнання офісу дизайн-студії»
2. Керівник роботи Бець Світлана Миколаївна, кандидатка філософських наук

затверджені наказом вищого навчального закладу від «__» _____ 2024 року

3. Термін виконання студентом роботи 12.02.2024-18.06.2024р.
4. Вихідні дані до роботи Ситуаційний план, схема генерального плану, плани поверху, фасади, розрізи архітектурного об'єкту
5. Зміст пояснювальної записки за розділами:
 - I. Аналіз теоретичних та нормативних джерел, проєктної практики.
 - II. Дизайн інтер'єру.
 - III. Дизайн елементу меблів (обладнання) в інтер'єрі.Список використаних джерел.

6. Перелік графічного матеріалу (з точним зазначенням обов'язкових креслень) Ситуаційний план та схема генплану розміщення ділянки будівлі; плани, розрізи фасади та перспективні зображення будівлі, в якій розробляється інтер'єрне рішення; опорний (обмірний) план приміщення(нь); план демонтажу і монтажу конструкцій; план приміщення з розміщенням меблів, розгортки стін, розріз, план стелі з елементами освітлення, деталі, паспорт оздоблення; проєкт елемента меблів (обладнання): ортогональні види, розріз, вузли, специфікація елементів вузлів, 3-D модель, ергономічна схема, зображення в кольорі та матеріалі.
7. Консультанти розділів роботи

Розділ	Прізвище ініціали та посада консультанта	Підпис, дата	
		Завдання видав	Завдання прийняв
1	Бець С.М. кандидатка філософських наук	12.02.2024	12.03.2024
2	Бець С.М. кандидатка філософських наук	12.03.2024	13.05.2024
3	Бець С.М. кандидатка філософських наук	13.05.2024	31.05.2024

8. Дата видачі завдання 12.02.2024 року

КАЛЕНДАРНИЙ ПЛАН

№ з/п	Назва етапів роботи	Термін виконання етапів роботи	Примітка
1	<i>Видача завдання</i>	<i>12.02.2024</i>	
2	<i>Збір матеріалу</i>	<i>12.02-12.03.2024</i>	
3	<i>Виконання клаузури</i>		
4	<i>Розробка ескізу, пояснювальної записки – 1 розділу</i>	<i>13.03-25.04.2024</i>	
5	<i>Оцінка ескізу</i>	<i>25.04.2024</i>	
6	<i>Подальша розробка пояснювальної записки, графічної частини і роботи в матеріалі</i>	<i>26.04.- 05.06.2024</i>	
7	<i>Перевірка роботи на відсутність плагіату</i>	<i>06.06.- 07.06.2024</i>	
8	<i>Передзахист, допуск до захисту</i>	<i>12.06.- 13.06.2024</i>	
9	<i>Підготовка презентації і доповіді</i>	<i>13.06-15.06.2024</i>	
10	<i>Захист роботи</i>	<i>18.06.- 26.06.2024</i>	

Студент Клопова А.О.

Керівник роботи Бець. С.М.

ЗМІСТ ПОЯСНЮВАЛЬНОЇ ЗАПИСКИ

ВСТУП

РОЗДІЛ I. Особливості проектування офісних приміщень

1.1 Нормативні вимоги проектування офісних приміщень

1.2. Аналіз вітчизняних та зарубіжних аналогів

Висновки до розділу I

РОЗДІЛ II. Засоби і прийоми формування інтер'єру

2.1. Вихідні дані

2.2. Концепція інтер'єру

2.3. Функціонально–технологічне і об'ємно – просторове рішення інтер'єру приміщень

2.4 Композиційне і просторове рішення інтер'єру приміщень

2.5. Меблі та обладнання

Висновки до розділу II

РОЗДІЛ III. Дизайн-розробка елементу меблів

3.1. Аналоги проектування шаф та стелажів

3.2. Функціональні, технологічні, конструктивні особливості

ВИСНОВКИ

СПИСОК ВИКОРИСТАНОЇ ЛІТЕРАТУРИ

ВСТУП

Актуальність теми дослідження.

На сьогоднішній день стає все більш популярна тенденція створення гарного та естетичного дизайну інтер'єру. Це є очевидним, адже кожен з нас хоче відчувати навколо себе красу та гармонію, перебувати в ідеальному просторі, створеному саме під нас, під наші потреби. Насправді, дуже важко створити інтер'єр без певних знань, так як це не лише про колір стін, який нам подобається, та диван, який ми б хотіли бачити в створюваному інтер'єрі.

Розробка дизайну інтер'єрів та обладнання офісних приміщень для студії дизайну є важливим етапом у створенні привабливого, функціонального та стимулюючого творчий процес робочого середовища. Ця тема є актуальною на сьогоднішній день, у зв'язку зі зростанням популярності дизайну як професійної діяльності та зростанням числа студій, що спеціалізуються у цій галузі.

Дизайн інтер'єру – це про красу, гармонію кольорів та елементів, що говорить про наше емоційне здоров'я, і головне, це про ергономіку, адже ергономіка - це наше фізичне здоров'я. Дуже важливо, аби людина в створеному просторі відчула себе спокійно та комфортно, щоб дизайн інтер'єру позитивно впливав на її емоційний, моральний та фізичний стан.

У подальшому розробленні концепції офісного приміщення дизайн студії також важливо враховувати те, що саме цей простір люди будуть сприймати як візитівку компанії. Важливо розкрити потенціал та показати всі сильні сторони студії. Інтер'єр має бути не тільки привабливим, він має говорити про компанію, про людей, які там працюють, про їхні навички та цілі.

Сучасний офіс – це не просто місце роботи, це про цінності та ідентичність людей. Саме тому, аби створити унікальну атмосферу, показати культурні корені компанії, актуалізувати та розказати про сьогоднішній день, в просторі, що розробляється, можна використати елементи з українськими мотивами. Так, звичайний інтер'єр зможе розказати про компанію більше, про її цінності та мету, зможе нагадати про досягнення та труднощі, які вдається долати українському народу.

Створення місця, де дизайнери будуть надихатись на ідеальний та чіткий інтер'єр, а клієнти отримувати задоволення, є важливим, адже цей простір має бути сприятливим та гармонійним, має позитивно впливати на уяву та надихати на створення креативних ідей. Це включає в себе правильний вибір кольорів, матеріалів та меблів, а також організацію простору для оптимальної робочої діяльності. Також це місце має бути обов'язково зручним та ергономічним, адже дизайнери досить багато часу проводять за комп'ютерами, тому дуже важливо аби їм було комфортно працювати. Крім того, важливо враховувати індивідуальні потреби та вподобання користувачів студії, а також створювати зони для спілкування та співпраці між колегами.

Мета роботи: виявити та застосувати особливості створення дизайну інтер'єрів офісних приміщень.

Основні завдання для проектування:

- проаналізувати літературні джерела за темою дослідження;
- вивчити нормативні вимоги до проектування офісних приміщень;
- вивчити аналоги офісних приміщень в Україні та світі;
- провести аналіз сучасних тенденцій у дизайні офісних приміщень та визначити їхнє вплив на створення сприятливого робочого середовища;
- виявити особливості формування дизайну інтер'єрів офісних приміщень та визначити особливості створення офісних меблів та обладнання;
- розробити концепцію дизайну, яка відповідає потребам та вимогам студії дизайну, з урахуванням сучасних тенденцій та інноваційних підходів.
- розробити функціональне зонування;
- підібрати відповідні меблі та обладнання до відповідної стилістики.

РОЗДІЛ I. Особливості проектування офісних приміщень

1.1. Нормативні вимоги проектування офісних приміщень

При проектуванні враховувались державні норми та стандарти проектування офісних приміщень, зокрема норми ДБН В.2.2-28:2010 [9]:

- на робоче місце працівника повинно бути не менше 6 м²;
- робочі місця повинні бути розташовані на відстані не менше ніж 1 метр від стіни з вікном, і 1,4 м від звичайної стіни;
- відстань між бічними поверхнями комп'ютерів має бути не меншою за 1,2 м;
- від загальної площі робочих приміщень кабінет керівника має займати не більше 15%;
- приймальні повинні бути при кабінетах керівників і їх заступників;
- на одне місце у залі для нарад повинно припадати не менше 0,9 м².

Приміщення для роботи мають бути обладнані системами опалення та кондиціонування. Температура повітря повинна становити 22-25°C, вологість повітря 40-60% [9].

Робоче місце включає в себе робочий стіл, стілець та місце для зберігання речей. Висота робочої поверхні має бути від 720 мм до 750 мм. Робочий місце повинно облаштовуватись так, щоб під столом був простір для ніг, яке складає 500 мм в висоту, 450 мм глибини на рівні колін та 650 мм на рівні витягнутих ніг.

Крісло має бути на колесах та підтримувати раціональну робочу позу, дозволяючи змінювати положення тіла. Розміри крісла для людини середньої комплектації 500 на 500 мм. Ноги мають бути зігнуті під кутом трохи більше ніж 90 градусів, але лінія стегна повинна бути горизонтальною. Бажано використовувати крісло з регулюванням висоти сидіння та кутом нахилу спинки.

Проходи між столами має становити 600 мм, між робочими та опалювальними приладами також 600 мм, але відстань від столу до стіни має становити 650 мм.

Також у офісному приміщенні обов'язково мають бути стелажі чи шафи, так як вони виконуватимуть роль зберігання, або ж можуть слугувати як перегородки.

Монітор має розташовуватись 600 – 700 мм на відстані очей працівника. Також розташування екрану має забезпечувати зручність зорового спостереження у вертикальному положенні під кутом 30 градусів до нормальної лінії погляду.

Не менш важливим елементом в проектуванні інтер'єрного середовища є наявність правильного освітлення. Відомо, що тривала робота за комп'ютером з недостатньою кількістю освітлення призводить до значного перенапруження зору. Існує три джерела світла: природне; змішане; штучне.

Природне освітлення має здійснюватися через світлові прорізи, і забезпечувати коефіцієнт природної освітленості (КПО). Розраховується КПО за методикою, описаною в ДБН В.2.5-28-2018 [10].

Робоче місце повинно бути розташоване так, щоб пряме сонячне світло не потрапляло в очі. Природне освітлення має падати з лівого чи правого боку. Не можна, щоб працівник сидів обличчям до вікна, або ж навпаки – спиною.

Штучне освітлення має бути обладнане системою загального рівномірного освітлення. Також рівень освітленості робочої зони з документами має бути 300-500 лк.

Що до колірних рішень – кожний колір викликає певні емоції та відчуття. Найбільш сприятливими для нервової системи є пастельні та світлі тони. Контрастні та яскраві поєднання можуть викликати стомлення та роздратування, що відповідно буде впливати на продуктивність праці. Наприклад відтінки червоного при тривалому впливі можуть збільшувати тиск та м'язову напругу. Жовтий навпаки стимулює роботу мозку. Зелена колірна гама є оптимальною та створює спокійну атмосферу у приміщенні. Варто враховувати, що колір стін, меблів та інших елементів може змінюватись в залежності від освітлення в приміщенні.

Раціональне забарвлення приміщень виконує три функції: фізіологічну, психологічну та естетичну.

Фізіологічна функція кольору полягає у впливі на нервову систему, а психологічна на психологічний стан людини [2].

Не менш важливим є дотримання пожежної безпеки. В офісних приміщеннях досить багато легкозаймистих матеріалів та електрообладнання. Для того, щоб

уникнути пожеж, варто дотримуватись певних правил при оформленні офісного приміщення. Обов'язково мають бути евакуаційні виходи. Їх кількість залежить від кількості працівників та площі приміщення. Наприклад, якщо в офісі не більше 300 м², присутні 15 осіб, достатньо одного виходу. Двері евакуаційного виходу повинні відкриватися у напрямку виходу з приміщення, а висота повинна бути не менше 2 метрів, ширина не менше 0,8 метрів. Коридори повинні бути просторі, шириною не менше ніж 1 метр, висотою не менше 2 метрів, щоб не перешкоджати виходу людей. Ширину проходів до одиночних робочих місць у межах одного приміщення дозволяється зменшувати до 0,7 м. На підлозі на шляху евакуації не допускається монтувати перепади висот і виступи, проте є певні винятки з якими можна ознайомитись у ДБН В.1.1-7-2016 [11].

Також необхідно обладнати приміщення автоматичними установками пожежогасіння та пожежної сигналізації.

Сучасний офіс є складною структурою, де технічні аспекти вимагають такої самої уваги, як і естетичні. Планування робочого простору зазвичай враховує функціональні зв'язки між різними зонами.

Робочий простір складається з двох основних типів приміщень: замкнуті і відкриті простори. Вибір конкретної конфігурації залежить від компанії, її організаційної структури та можливостей приміщення. При плануванні важливо не залишатися в межах стандартних схем, а замість цього знаходити творчі рішення, що відповідають конкретним вимогам та умовам.

При проектуванні вхідної групи офісу важливо враховувати кілька ключових аспектів. Спочатку необхідно визначити, наскільки унікальною є компанія та наскільки вона повинна бути відображена у просторових формах. Також слід враховувати кількість відвідувачів, які зазвичай звертаються до компанії.

Окрім цього, важливо вирішити питання зручності для працівників та відвідувачів. Часто в цій зоні також розміщуються зона очікування та гардероб для працівників і клієнтів. Під час вирішення цих завдань важливо забезпечити не лише естетичний вигляд, а й функціональність і комфорт користувачів простору.

Представницька група приміщень в офісі може включати приймальню, кабінети керівників та кімнати для переговорів.

Сучасні тенденції управління більше спрямовані на розгляд керівника як лідера команди професіоналів, які об'єднані спільною метою. Такий підхід передбачає, що керівник більше взаємодіє зі своєю командою і не відокремлений від неї перегородками. Це відображається і в організації простору, і в оформленні приміщень. Замість закритих кабінетів з окремими робочими зонами та кабінетами керівників, зараз все більше використовуються відкриті простори з функціональним та продуманим дизайном.

Службові приміщення включають в себе архів, їдальню для співробітників, телефонну станцію і сервер. Незважаючи на те, що офісна робота стає все більш комп'ютеризованою, багато компаній все ще зберігають велику кількість паперової документації. Для ефективнішого використання простору, що відводиться для архівного зберігання, використовуються системи шаф з розсувними елементами, які легко пересуваються по рейках. Якщо вага однієї секції перевищує певну норму, шафа обладнується спеціальним приводом. Це дозволяє збільшити ефективність за рахунок зменшення кількості необхідних проходів на 30% [6].

1.2. Аналіз вітчизняних та зарубіжних аналогів

Офіс – це приміщення, в якому кожен елемент впливає на ефективність та продуктивність роботи працівників. Офісне приміщення в сучасному бізнесі стає не просто робочим місцем, але й важливим елементом іміджу та бренду компанії. Він відображає корпоративну культуру, цінності та стиль у роботі. Крім того, офісний простір має великий вплив на продуктивність та задоволеність працівників. Гармонійне і ергономічне оформлення офісу може позитивно позначитися на атмосфері у колективі, забезпечити комфортні умови праці та сприяти творчому підходу до вирішення завдань [6].

Українські студії дизайну інтер'єрів, такі як ZIKZAK Architects, МАКННО studio та багато інших, відзначаються своєю високою креативністю та унікальним

підходом до створення робочих просторів. Тут спостерігаються цікаві тенденції, серед яких зростання популярності відкритих планувань та зон для спілкування. Компанії все частіше відмовляються від традиційних кабінетів на користь відкритих просторів, що сприяє більш ефективній комунікації та співпраці серед працівників.

Також варто відзначити зростання популярності дизайнів, які стимулюють творчість та психологічний комфорт працівників. Сюди входять нестандартні рішення з використанням яскравих кольорів, оригінальних форм та стилів, що створюють позитивну енергетику та підвищують настрій.

Зокрема, увага приділяється також ергономіці робочих місць та створенню комфортних умов для працівників. Українські компанії активно використовують спеціальні меблі та обладнання, що сприяють здоровому способу життя та підвищують продуктивність.

Наведений нижче інтер'єр офісу створював сам засновник фірми ZIKZAK Architects. Це студія дизайну, яка спеціалізується на проектуванні офісів, комерційних інтер'єрів та архітектурі.(рис.1.1.).

Засновник студії коментував, що створювати власний офіс - це складно, і одночасно захоплює, так як немає обмежень клієнта. Його команда ретельно обладнала кожен деталь для максимальної ефективності працівників [17].

Основні матеріали, які використали дизайнери це дерево, камінь, що додає натурального відтінку офісу, також використано металеві конструкції, що додають сучасного вигляду, а бетонні підлога та колони надають інтер'єру індустріального вигляду. Меблі характеризуються простими формами та чистими лініями, без зайвих елементів. Також багато меблів мають модульну конструкцію. Офіс ZIKZAK Architects відзначається відкритим плануванням, що сприяє кращій комунікації між працівниками.

Простір прикрашений яскравими кораловими акцентами, вписаними в різні деталі, такі як стільці, стіни та настінні картини. Таке використання кольору додає живу та енергійну атмосферу, також служить для візуального виділення зон в офісі (рис.1.1.).

Також варто відмітити просторість офісу, завдяки наявності великих вікон, створюється враження відкритості та світлості. Також бачимо, що завдяки якісному освітленню підкреслена динамічність інтер'єру, а саме яскравість кольорів та чіткість тіней.



Рис.1.1. Офіс ZIKZAK Architects, Київ, Україна [17].

Наступний офіс створено тією ж студією. Нижче наведений інтер'єр створено для ІТ-компанії Quattro. У даному дизайні офісного приміщення є зони для відпочинку працівників з усіма потребами. Мені відкликається дана концепція дизайну інтер'єру, і в своєму проекті я б хотіла використати схожі елементи (рис.1.2.).

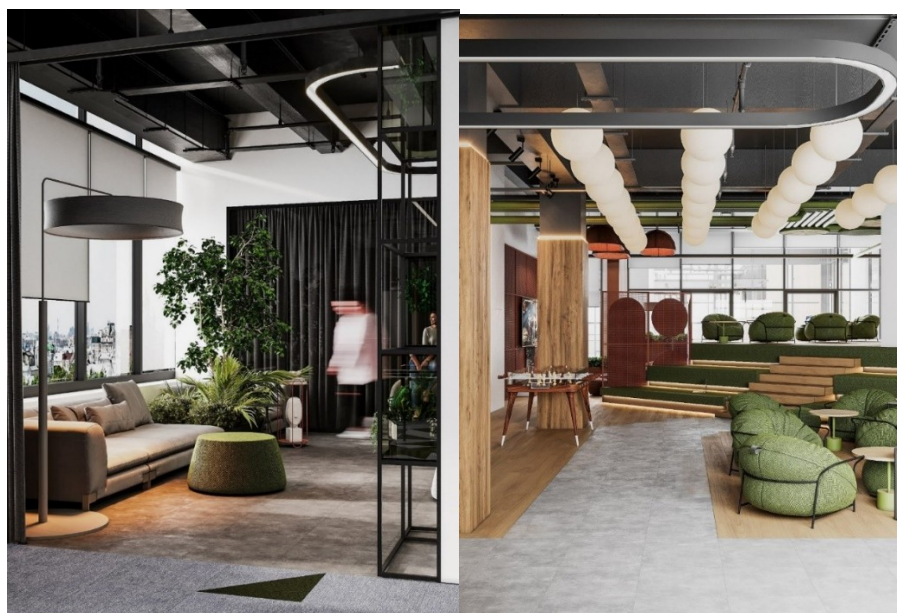


Рис. 1.2. ІТ-компанія Quattro, Київ, Україна [24].

У даному інтер'єрі було використано природні відтінки дерева та бетону. Ньюансом у даному інтер'єрі виступає зелений колір, який гармонійно поєднується з деревом. Дизайнери підкреслили дану концепцію рослинами, що надає, в поєднанні з деревом, відчуття природи. Акцентом виступає кораловий колір. В основному він використовується в перегородках між зонами. Таке поєднання найкраще підвищує продуктивність [24].

Також варто зазначити, що цей простір без великої кількості стін. У ролі перегородок виступають решітки білого невагомго кольору, які переплітаються рослинами. Саме так відділяються зони у даному офісі.

Щодо динамічності інтер'єру, можна описати, що переважають округлі форми, наприклад пуфи, столики та світильники.

Основою кожного офісу є робоче місце, і бажано щоб воно було з природним освітленням і хорошою шумоізоляцією, що і є в даному випадку. Робочі місця виділені ажурними підвісними ширмами, зеленню та світильниками (рис.1.3.).



Рис. 1.3. 2 ІТ-компанія Quattro, Київ, Україна [7].

Наступний приклад українських аналогів – студія дизайну MAKHNO studio. У студії використали такі матеріали як бетон, камінь, скло, бронзу, різні породи дерева. Мінімалістичний інтер'єр з “нотками” лофту доповнений роботами українських скульпторів та художників, що не може не захоплювати (рис.1.4.) [25].

Ньюансами тут виступають рослини, які додають контрасту сірому інтер'єру, а картини та скульптури – це акценти.

Уся площа офісу поділена на зони скляними перегородками, що у даному випадку не загромождає простір, а навпаки, робить його більшим.

У своєму інтер'єрі я б хотіла використати елементи з даної концепції, а саме спосіб ділення простору перегородками та цікаві акценти у вигляді скульптур або картин.

Офіс також має багато простору, за рахунок чого скульптури та масивні елементи виглядають ефектно. Також варто зазначити, що великі вікна в стелю відіграють не аби яку роль у невагомості офісу та елементів, які в ньому.



Рис. 1.4. МАКННО studio, Київ, Україна, 2014 рік [25].

Далі наведений приклад також української студії дизайну Yunakov Architects. Офіс створено ще у 2004 році, тут не має новітніх тенденцій в інтер'єрі, проте у цьому дизайні є акцентні кольори, що додають незвичайності, а блакитна акцентна стіна додає свіжості та легкості [21] (рис.1.5.).



Рис. 1.5. Студія дизайну Yunakov Architects, Київ, Україна, 2004 рік [21].

Наступний офіс «Архіматика» був створений під архітектурне бюро. У цьому дизайні було чітко розроблено дизайн офісних приміщень, розміри столів та шаф (рис.1.6.).

Акцентним кольором виступає жовтий, що додає креативності та творчості офісу. Весь простір заповнений сірими відтінками та деревиною. Мені відгукується дана ідея, можливо у своєму інтер'єрі я спробую щось схоже. Також варто відмітити кількість вікон. Їх дуже багато, саме тому офіс здається безмежно великим. Для підлогового покриття використано ковролін та ламінат. Для зони відпочинку та релаксу використані спеціальні дивани з шумоізолюючими перегородками.

Щодо динамічності інтер'єру можна сказати, що переважають гострі форми, проте вони збалансовані деякими округлими елементами, такими як пуфи та столики.

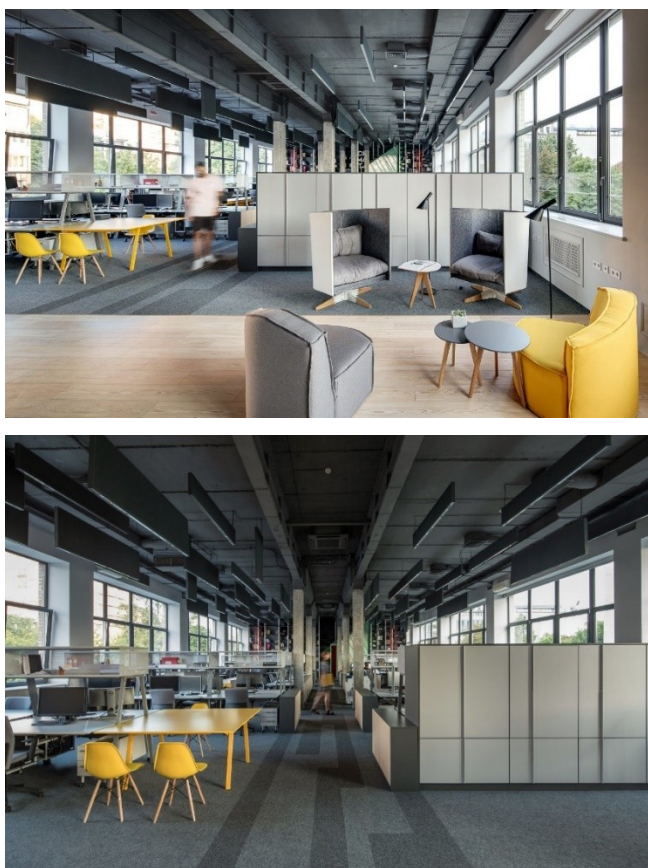


Рис. 1.6. Архітектурне бюро «Архіматика», Київ, Україна, 2017 рік [7].

Планування офісу було розроблено так, щоб працівникам було зручно рухатись між зонами. Робоча зона суцільна для командної роботи та окремо відділені кімнати для індивідуальної роботи [7] (рис.1.7.).

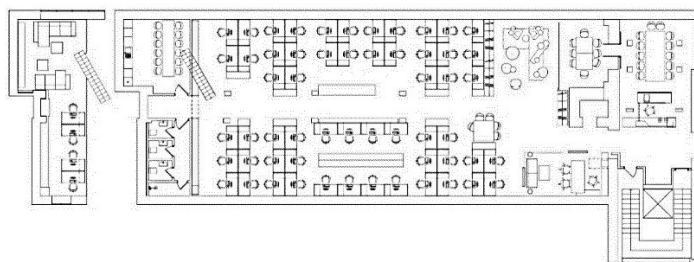


Рис. 1.7. План офісу «Архіматика», Київ, Україна, 2017 рік [7].

Ось декілька прикладів офісних приміщень зарубіжних компаній. Нижче наведено приклад інтер'єру дизайн студії Pentagram у Лондоні (рис.1.6.).



Рис. 1.6. Дизайн – студія Pentagram, Лондон, Велика Британія [12].

Офіс дизайнерської фірми Pentagram у Лондоні відомий своєю стильною та сучасною атмосферою. Інтер'єр оформлений у мінімалістичному стилі з використанням природних матеріалів та яскравих акцентів. Просторість та світлові ефекти створюють відчуття простору та відкритості. Стіни оздоблені у стилістичній течії лофт, під теракотову цеглу, що додає офісу приємного відчуття теплоти та рідного дому. Стеля в більшій частині офісу оформлена як дах з навісними вікнами.

Такий прийом в разі візуально збільшує простір. Окремі кімнати у даному інтер'єрі відділяються скляними перегородками.

Далі наведено приклад офісу Studio O+A, який спеціалізується на створенні офісних приміщень для технологічних компаній (рис.1.7.).

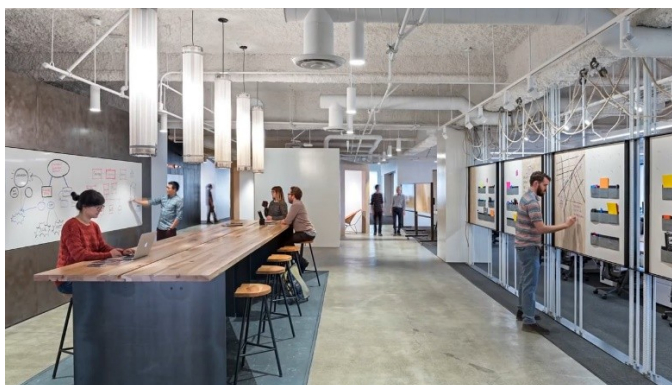


Рис. 1.7. Студія дизайну інтер'єру, Studio O+A, Сан – Франциско, США, 2014 [22].

В офісі є все необхідне для комфорту працівників. Мансардні вікна, які просвітлюють все приміщення сонцем, нестандартна графіка на стінах, дві бігові доріжки для працівників та відкритий простір. Офіс спроектований таким чином, щоб бути індивідуальним, комфортним, відкритим для всіх можливостей [22].

У кольоровій гаммі даного офісу переважають сірі відтінки та матеріал дерева, що і виступає нюансом. У даному інтер'єрі немає виражених акцентів.

Наступний офіс Gensler у Маямі вражає своєю сучасністю та витонченістю. Він обладнаний передовими технологіями та зручними робочими місцями, що стимулює творчий процес. (рис.1.8.).

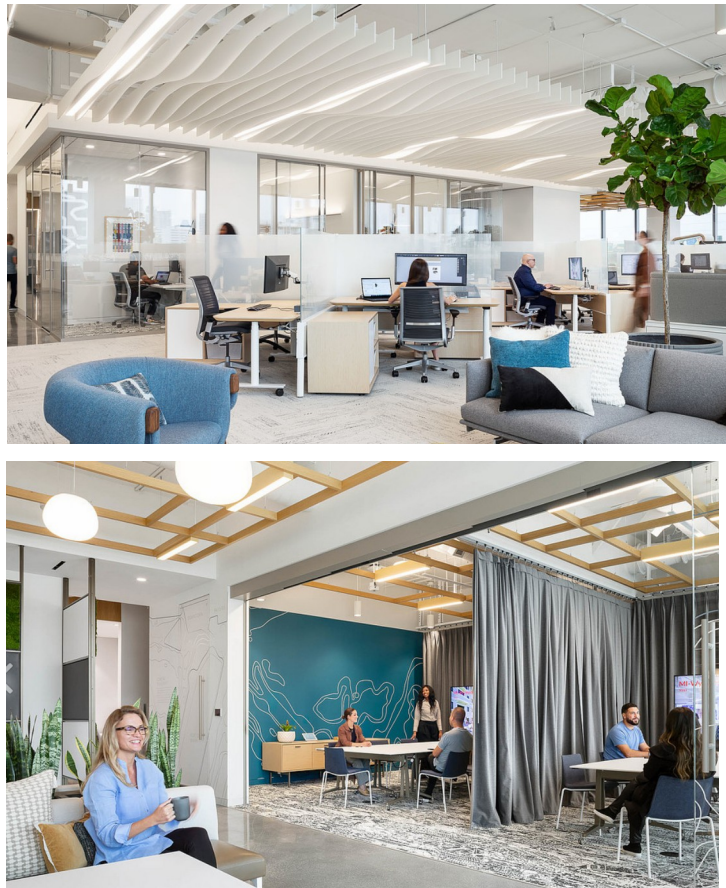


Рис. 1.8. Офіс Gensler, Маямі, Флоріда [18].

Це про робочий простір, який запрошує співробітників усамітнитися, поміркувати та творити. Gensler Miami визначив свою нову мету — рухатися зі швидкістю своїх користувачів — і побудував свій новий будинок на основі нової концепції того, як робочий день може протікати по-іншому для людей. Робоче середовище створене для гнучкості та повороту залежно від поставленого завдання та надає пріоритет справедливості, підтримуючи гібридних працівників, які перемикаються між фізичним і віртуальним режимами роботи [18].

Інтер'єр виконано в світлих тонах. Нюансом виступає деревина та малюнки білим на стінах, а акцентним кольором є блакитний.

Стеля виконана з цікавих хвилястих площин, а в зоні відпочинку стеля наче мансарда, зі скла та дерева. Також в Gensler Miami багато використовуються рослини, що додає екологічності інтер'єру.

Розглянуті приклади аналогів українських та зарубіжних тенденції у дизайні інтер'єрів та обладнанні офісних приміщень студій дизайну мають певні схожості, але відображають також і відмінності в підходах.

Проаналізовані українські компанії частіше використовують природні матеріали та натуральне освітлення для створення екологічно чистого та здорового робочого середовища. Вони також активно використовують елементи української національної архітектури та мистецтва, що робить їхні проекти унікальними та незабутніми.

Аналоги зарубіжних компаній, натомість, частіше вдаються до інноваційних технологій та сучасних матеріалів для створення футуристичних та технологічно продуманих робочих просторів. Вони частіше використовують мінімалістичний дизайн та геометричні форми, що створює враження сучасності та прогресивності.

Хоча обидва напрямки прагнуть створювати комфортні та функціональні робочі простори, українські тенденції більше акцентують увагу на збереженні природи та культурної спадщини, тоді як зарубіжні тенденції частіше спрямовані на інновації та застосування новітніх технологій.

Висновки до розділу I

Для створення більш комфортного та затишного дизайну інтер'єрів офісних приміщень проведено аналіз аналогічних проектів та реальних об'єктів як на території України, так і закордоном. Це необхідно для знаходження інформації про особливості дизайну інтер'єрів офісних будівель з метою створення подібного комфортабельного та привабливого офісу для співробітників, що сприятиме продуктивності кожної людини.

Було виявлено, що дизайнери інтер'єрів мають широкий спектр стилів та підходів до проектування внутрішніх приміщень. Хтось обирає сучасний мінімалістичний підхід, наголошуючи на простоті та функціональності, а інші дизайнери поєднують різні стилі та елементи з різних епох, створюючи унікальний та неповторний інтер'єр. Колірна гама відіграє важливу роль у створенні відповідної

атмосфери та виразі концепції дизайну, відображаючи індивідуальність та смак власників приміщення.

РОЗДІЛ II. Засоби і прийоми формування інтер'єру

2.1. Вихідні дані

Назва об'єкта: офісне приміщення студії дизайну.

Опис об'єкта: будівля, яка складається з 10 поверхів та ділиться на 2 корпуси. Знаходиться споруда у самому центрі Києва по вулиці Саксаганського, 53/80. Поблизу знаходиться парк, стоянка для автомобілів та безліч магазинів і кав'ярень. Приміщення, яке розробляється у дипломному проєкті, знаходиться на 5 поверсі 2-го корпусу.

Планування приміщення open-space. Стіни обшиті гіпсокартоном, перекриття – залізобетонні плити, підлога має стяжку.

Опалення та вентиляція:

- енергозберігаюча система кондиціонування;
- система опалення – радіаторна;
- центральна система вентиляції.

Загальна площа будівлі – 9 900 м².

Загальна площа поверху 2-го корпусу - ~430 м².

Площа, яка розробляється – 240,02 м².



Рис. 2.1. План типового поверху будівлі [8].

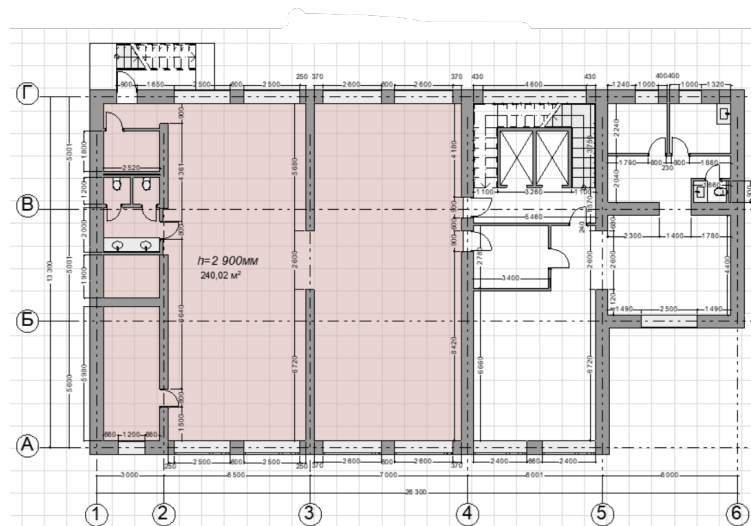


Рис. 2.2. Загальний план поверху 2-го корпусу з виділеною площею, яка розробляється [8].

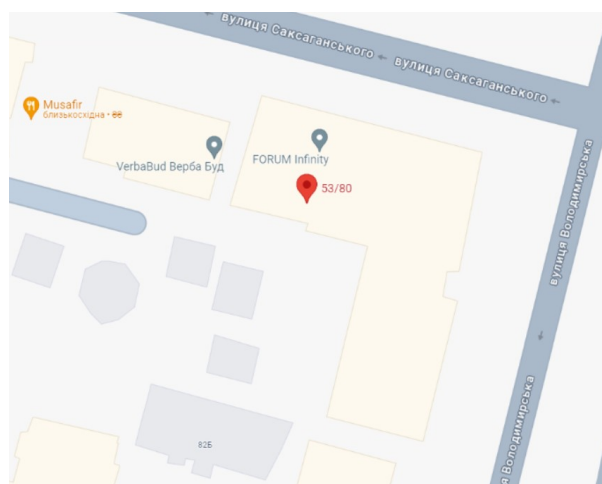


Рис.2.3. Ситуаційна схема [19].



Рис. 2.4 Фасад БЦ Форум Інфініті [8].

Висота приміщення від підлоги до стелі 2 900 мм, висота до підвіконня 950 мм, висота дверних отворів 2 800 мм.

Призначення об'єкта: створення функціонального та вдумливого простору, що відображає творчий характер компанії.

Функціональні зони:

- вхідна зона (рецепція, зона очікування, гардеробна) - 47,50 м²;
- адміністрація (бухгалтерія, кабінет директора, переговорна) – 49,03 м²;
- робоча зона – 78,70 м²;
- столова та зона відпочинку – 13,15 м²;
- VR (кімната віртуальної реальності) – 15,07 м²;
- санвузол та технічне приміщення – 13,70 м².

Завдання на проектування: створити комфортне та ергономічне для роботи зонування, передбачити місце для створення кімнати віртуальної реальності. Розробити концепцію для простору, яким будуть надихатися працівники, що допоможе їм створювати якісні проекти.

2.2. Концепція інтер'єру

Концепція інтер'єру полягає у створенні затишного та комфортного простору для працівників у стилістичній течії контемпорарі з використанням українських етнічних елементів та характерних кольорів.

Тобто, майбутній інтер'єр офісу буде виконано в нейтральній гаммі, з використанням бежевих, сірих, білих та чорних кольорів. Також передбачається використання простих та сучасних меблів, без зайвих деталей. В інтер'єрі буде застосовано популярні матеріали, такі як скло, метал, бетон, що також характеризує таку стилістичну течію, як контемпорарі. Дана мінімалістична ідея буде доповнюватися українськими етнічними елементами, а саме кольоровою гаммою з оливкових та теракотових відтінків, елементами вишиванки та іншими українськими мотивами.

Стилістична течія контемпорарі вважається однією з наймолодших у дизайні інтер'єру. Він набув широкого поширення в останні кілька років та продовжує динамічно розвиватися, вбираючи в себе всі останні тенденції в світі дизайну. Також його можна охарактеризувати як гармонійний союз різних напрямків та тенденцій. Контемпорарі притаманні прості лінії і витончені форми, функціональність, багато простору, природне освітлення та максимум повітря. Ця стилістична течія немає обмежень та строгих правил в обробці та наповненні [16].

Наприклад, стіни зазвичай мають просту геометрію, можуть бути пофарбовані в світлі тони або обклеєні в прості шпалери без малюнка. Також стіни можуть бути оформлені панелями з натурального дерева або каменю. Щодо стелі, тут також чітка геометрія. На підлозі може бути плитка світлих тонів, мармур, камінь або дерево природних відтінків.

Контемпорарі характеризується плавними геометричними формами та простими лініями. Багато скла, пластику, акрилу для створення невагомості в просторі.

Щодо меблів, якщо це м'які, як правило, вони мають бути світлих тонів, невисокої, згладженої форми, проте крісла, стільці та пуфи часто бувають насичених відтінків для створення акцентів в нейтральному інтер'єрі. Корпусні меблі вбудовані, приховані від очей.

Кольорова гамма контемпорарі переважно базова та нейтральна, наприклад, чорний, білий, відтінки сірого, бежевий, коричневий. Яскраві кольори використовуються в акцентах.

Стиль "Контемпорарі" відображає сучасність та актуальні тенденції в дизайні та мистецтві. Він може включати елементи з різних епох, але завжди відображає дух та естетику сучасності [1].

2.3. Функціонально–технологічне і об'ємно – просторове рішення інтер'єру приміщень

Офіс можна розділити на дві так звані групи – фронт-офіс та бек-офіс.

Фронт-офіс – це зона, де проходять усі публічні процеси (хол, рецепція, зона очікування, переговорна та кабінет директора). Ця велика зона має бути продумана та добре спроектована, адже саме тут клієнт відчує перше враження про компанію. Тут варто продумати усі елементи, від корпоративної стилістики до елементів декору.

Хол, рецепція та зона очікування об'єднуються в одну зону – приймальню. Ця зона має бути функціональною, зручною, привабливою та запам'ятовуючою, адже саме з цієї зони клієнт розпочинає формувати свою думку про компанію.

Переговорна кімната підлаштована як для закритих заходів, так і для відкритих. В даній кімнаті є медіапристрої для презентацій. Також в переговорній використані корпоративні кольори та символіка компанії.

Кабінет директора створений у окремій кімнаті, він має бути презентабельним, яскравим, та відображати суть компанії. Саме тут відвідувач повинен оцінити не лише красу, а й відчутти стабільність компанії.

Бек-офіс – це приміщення, де відбуваються усі приватні робочі процеси. Сюди входять робоча зона, їдальня, гардеробна, технічні приміщення та інше.

Загалом робочий простір буває кабінетний і відкритий. У моєму випадку офіс з відкритим робочим простором, проте бухгалтерія знаходить в окремому приміщенні, відділеному стінами. Відкритий простір це зручно, адже за рахунок відсутності стін, дверей та коридорів збільшується функціональність та площа приміщення [4].

Зона відпочинку та їдальня розташовані по центру робочої зони, і наче не вагомо ділить простір на дві зони, у моєму випадку це може бути «відділ» дизайнерів та архітекторів, і «відділ» креслярів. (рис. 2.5.).

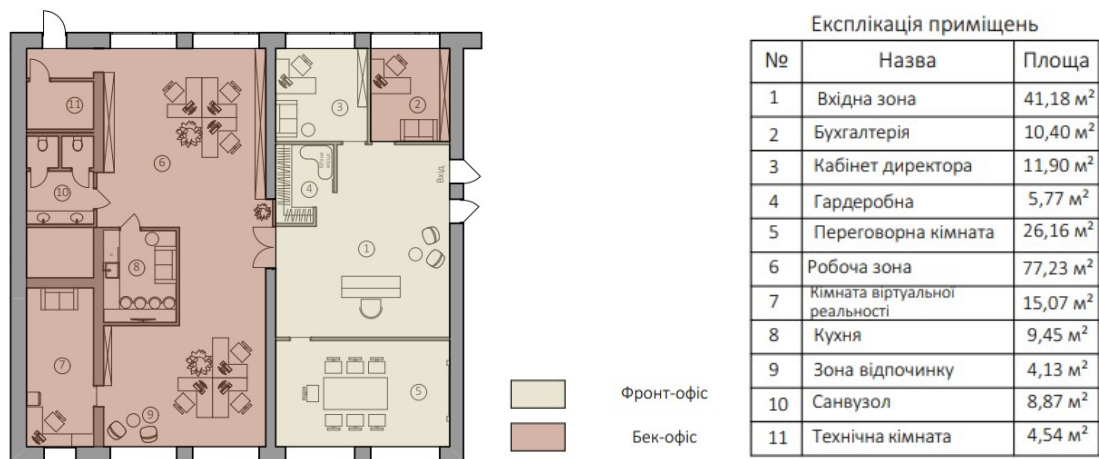


Рис. 2.5 Експлікація приміщень

Також у приміщенні передбачено кімнату віртуальної реальності. В приміщенні є одне вікно, яке у разі потреби закривається шторами блекаут, та якісне освітлення, для якісної картинки, яку буде бачити клієнт. Ця кімната забезпечена усією медіатехнікою, для повноцінного проникнення клієнта в віртуальну реальність.

2.4. Композиційне і просторове рішення інтер'єру приміщень

У створенні інтер'єру важливо утримувати баланс між композиційним та просторовим рішенням.

Я намагалась створити інтер'єр, в якому будуть поєднуватись функціональність, ергономіка та естетика, враховуючи аспекти, які впливають на загальне сприйняття та комфорт працівників та відвідувачів.

У композиційному рішенні інтер'єру є важливі пункти, такі як баланс та симетрія, пропорції, контраст, фокусні точки, ритм та повторення, гармонія, зонування та інші аспекти [5].

У створеному інтер'єрі видно, що робочі столи стоять симетрично, що створює відчуття впорядкованості та гармонії. Також кожна група столів розділена перегородкою, що надає балансу між відкритим та індивідуальним простором.

Фокусними точками виступають картини на стінах, декоративні елементи та помаранчеві світильники над робочими столами. Такі рішення привертають увагу та слугують центральними елементами композиції. (рис.2.6).



Рис. 2.6 Візуалізація робочої зони

Декоративні елементи та візерунки, що повторюються по всьому приміщенню, створюють ритм та єдність дизайну. (рис.2.7.).



Рис. 2.7 Візуалізації офісу

Використання акцентних кольорів, таких як оранжевий та зелений, на нейтральному фоні бежевих кольорів додає динамічності інтер'єру, а поєднання різних матеріалів та текстур створює багат шаровість та глибину (рис.2.8).



Рис. 2.8 Візуалізації офісу

У просторовому рішенні інтер'єру важливі такі аспекти як ефективно використання простору, зонування, потоки руху, масштаб, освітлення, гнучкість простору, естетика та стиль, та багато інших.

На етапі створення планування простору, я враховувала всі ці пункти, саме тому приміщення вийшло відкритим, ергономічним та естетичним.

Планування створено так, щоб кожен квадратний метр був використаний раціонально, щоб меблі були максимально функціональними, проте не перешкоджали руху людей та не загромождали простір. (рис.2.9).

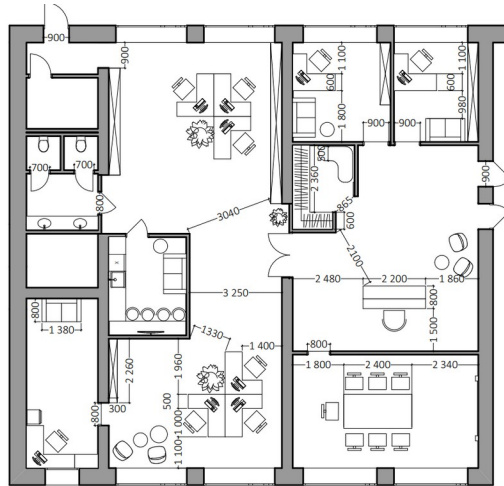


Рис. 2.9 Планування офісу

Простір організований у відкритому плані, що сприяє кращій комунікації між співробітниками, а робочі столи розташовані вздовж вікон, що забезпечує якісне природне освітлення.

Приміщення поділено на функціональні зони, такі як робоча, обідня, відпочинкова. Кожна зона виконує свою функцію, забезпечує комфорт працівників та відвідувачів та ефективне використання простору.

Також важливо зазначити, що планування створено так, щоб у разі непередбачуваних випадків чи евакуації, усі присутні могли покинути приміщення без перепон.

2.5. Меблі та обладнання

Звичайно, що у інтер'єрах важливу роль відіграє меблювання, адже саме меблі створюють композицію та заповнюють простір офісу. В приміщенні використані такі меблі, яким притаманні ознаки стилю контемпорарі. Даний стиль вимагає багато






вільного простору, саме тому в офісі є лише необхідні меблі, проте саме вони створюють атмосферу.









Крісла в зоні рецепції та зоні відпочинку простої, скругленої форми, проте яскравих, акцентних кольорів. Також даному стилю притаманні багатофункціональні меблі, саме тому в переговорній стіл можна регулювати відповідно до кількості персон (від 8 до 4). Робочі столи мають змогу розкладатися та відкріплюватися один від одного, що надає змогу змінювати планування в разі потреба.

Також є декілька шаф для зберігання, які мають декілька видів відкривання та фрезировані фасади.

Усі меблі прості, ергономічні, та з матеріалів, які притаманні стилістичній течії як контемпорарі, наприклад дерева, металу, пластику, акрилу, тощо. (табл.1.1.).

Таблиця 1.1. Предметне наповнення інтер'єру

№	Вид	Назва	Розміщення	Виробник	Габарити	К-ть (шт.)
1		Робочий стілець	Роб.зона, рецепція, каб.кер.,бухгал., VR	NTS Newport Executive	1100x470x570 мм	10
2		Робочий стіл	Робоча зона	На замовлення	3000x2580x750мм (1500x1290)	2 групи (6)
3		Шафи для зберігання	Робоча зона, кабінет керівника	На замовлення	500x2790x2250(3770)мм	3
4		Шафа для зберігання	Робоча зона	На замовлення	400x900x5670 мм	1
5		Журнальний столик	Зона відпочинку	WOK	500x275x275мм	1

6		Крісло	Зона відпочинку	Misura Emme	700x700x 780мм	2
7		Конструкція стіл+стелаж	Кабінет керівника	На замовлення	Стіл 600x750x 1600мм Стелаж 2000x400 x2790мм	1
8		Диван	Кабінет керівника	POD	1500x100 0x850мм	1
9		Журнальний стілик	Кабінет керівника	Budde	550x350x 450мм	1
10		Робочий стілець	Кімната переговорів	Calligaris Cocoon	875x600x 650 мм	7
11		Стіл для переговорів	Кімната переговорів	На замовлення	750x1040 x2850мм	1
12		Крісло	Вхідна зона	На замовлення	855x760x 825мм	2
13		Журнальний стілик	Вхідна зона	WILSHIRE	400x800x 800мм	1
14		Рецепція	Вхідна зона	На замовлення	1000x920 x2400мм	1

Висновки до розділу II

Створюючи інтер'єр для великого офісного приміщення, дуже важливо враховувати всі аспекти та правила створення ідеального простору не лише з точки зору естетики, але й функціональності, ергономічності та практичності.

В основі кожного проекту лежать правильно та чітко сформовані концепція, побажання та можливості. Перед створенням ідеального простору, я ознайомила з стилями, їхніми ознаками, намагалась порівняти, чим один стиль відрізняється від іншого, адже саме в деталях і проявляється індивідуальність кожного стилю.

Також дуже важливим моментом є вирішення планування, так як саме розташування меблів та інших елементів впливає на функціональність приміщення та мобільність працівників.

Якщо говорити про композиційне рішення, то варто сказати, що завдяки певним пунктам, яких бажано дотримуватися при створенні інтер'єру, а саме пропорції, симетрія, зонування та повторення елементів, можливо створити гармонійний інтер'єр.

РОЗДІЛ III. Дизайн-розробка елементу меблів

3.1. Аналоги проектування шаф та стелажів

Від ефективної організації робочого простору залежить успішне функціонування офісу. Шафи, стелажі, вітрини та інші меблі для зберігання відіграють ключову роль в забезпеченні порядку та зручності.

Перед тим, як обирати шафи для офісу, варто знайти рішення, яке найкраще буде відповідати тематиці офісу. Наприклад, це можуть бути шафи з унікальним механізмом відкривання або стелажі для зберігання матеріалів. Також важливо враховувати естетичний вигляд шафи, адже це буде впливати на загальну атмосферу інтер'єру.

Шафи та стелажі грають важливу роль в офісах, і там де працюють дизайнери, також не виключення. Навпаки, саме шафи чи стелажі можуть слугувати для збереження великої кількості матеріалів, таких як тканини, папір, креслення, інструменти та багато іншого. Також в таких меблях можна зберігати приклади робіт, портфоліо або макети, що дозволить демонструвати свої напрацювання клієнтам.

На картинці нижче видно, що стелаж виконує більше роль перегородки, аніж місця для зберігання. Така ідея надає більше простору в приміщенні, адже перегородка не закрита фасадами, а просто заставлена рослинами, ідея проста, але як гарно виглядає (рис.3.1).



Рис. 3.1 Металева перегородка з рослинами [15].

У наступному варіанті схожа ідея, але вже з місцем для зберігання. Даний стелаж все таки виконує більше роль перегородки, аніж місця для зберігання. (рис.3.2).



Рис. 3.2 Стелаж [20].

В наступному варіанті досить багато місця для зберігання. Є і відкриті полиці, і закриті фасадами відділи. Мені відгукується така ідея, а саме ідея оформлення відкритих полиць. На фото видно, що між фасадами є наче б то щілина, і саме вона додає індивідуальності даній ідеї. Також мені подобається матеріал шафи, виглядає просто, лаконічно та природньо (рис.3.3.).



Рис. 3.3 Дерев'яна шафа [14].

На наступній картинці не зовсім шафа для офісу, але мені подобається ідея з темною перегородкою рейками. У мене є така ідея, в шафі зробити елемент, який буде рухатися вздовж неї, або зробити щось декоративне по типу такого як на фото.

Загалом і атмосфера картинки мені подобається, вона перекликається з створеним інтер'єром офісу.

Таке рішення виглядає естетично, і головне, відповідає стилістичній течії контемпорарі (рис.3.4.).



Рис.3.4 Декоративний елемент [13].

На наступному зображенні представлена сучасна шафа, яка поєднує функціональність та естетичність.

Шафа виконана з матеріалів, що поєднують світле дерево та темні вставки, створюючи невагомий контраст. Складається з декількох секцій з відкритими та закритими полицями (рис.3.5.).



Рис.3.5 Сучасна шафа [23].

Вбудоване освітлення підкреслює елементи на полицях, акцентуючи увагу на декорі.

Шафа включає в себе місце для зберігання та демонстрації, що робить її ідеальною для офісу.

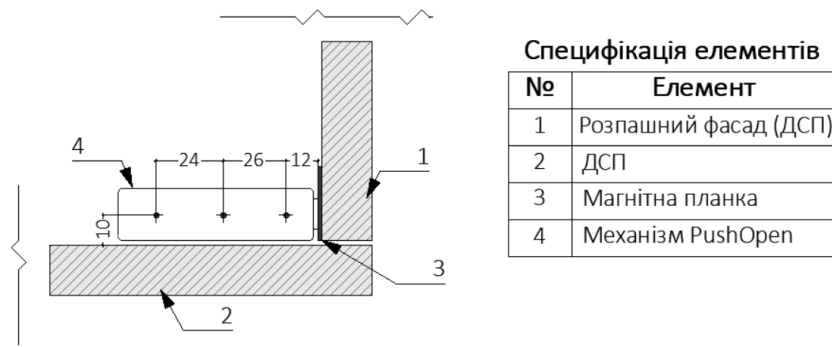


Рис.3.7 Вузол системи Tip-On

Фасади кріпляться за допомогою завіси Slide-On, яка надає змогу відкриватися на 105° (рис.3.8.).

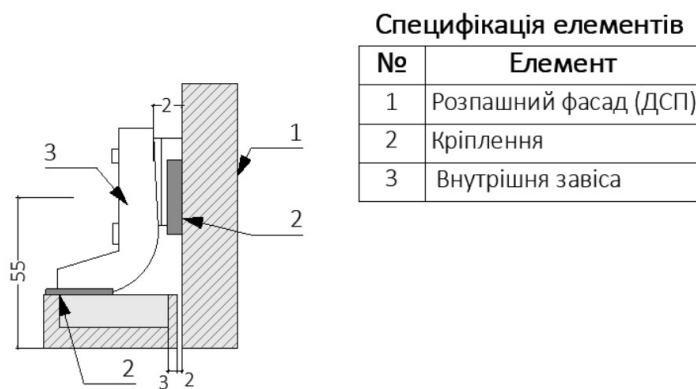


Рис.3.8 Вузол кріплення завіси Slide-On

Також в шафі присутні LED-підсвітки. Вони кріпляться за допомогою накладного профіля, в який вкладається LED-стрічка, і закривається лінзою з світлорозсіюванням (рис.3.9.).



Рис.3.9 Кріплення LED-профіля

В шафі є ще один декоративний елемент, це перегородка, яка має змогу пересуватися. Це металева конструкція у вигляді рейок, яка кріпиться до профіля, який в свою чергу кріпиться шурупами до корпусу. Сама конструкція буде рухатися на колесиках, вставлених в профіль (рис.3.10.).

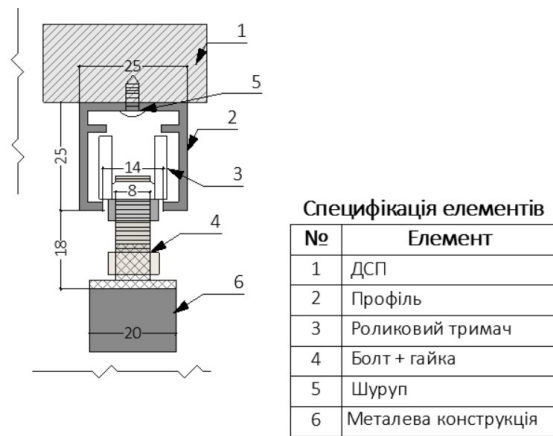
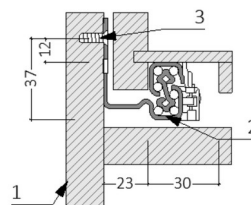


Рис.3.10 Вузол кріплення конструкції

Шухляди мають направляючі довжиною 450мм прихованого монтажу та висуваються на всю відстань. Нижче наведено систему кріплення (рис.3.11.).



Специфікація елементів	
№	Елемент
1	ДСП
2	Направляюча прих.монт.
3	Шуруп

Рис.3.11 Вузол кріплення направляючих



Рис.3.12 3D модель шафи

ВИСНОВКИ

За результатами зробленої роботи можна зробити декілька висновків.

Протягом усього процесу ознайомлювалась з офісними приміщеннями та способами формування їх простору, і дійшла висновку, що будь який офіс, в будь якій сфері, має одні і ті самі вимоги, це про функціональність, практичність, презентабельність, естетичність.

Також дуже важливо детально продумувати планування майбутнього простору, адже саме це половина застави успіху. Друга половина, це продумана концепція майбутнього дизайну. Важливо, щоб в інтер'єрі все було дотримано в одному стилі, з додаванням акцентних моментів. І основне, по атмосфері має бути одразу зрозуміло діяльність компанії, цього можна досягти за допомогою використання корпоративної символіки та кольорів.

Було здійснено зонування офісу для зручності працівників та клієнтів. Вхідна група була відділена від робочої зони.

Створення інтер'єру саме для дизайн студії є відповідальним, адже саме це місце буде слугувати як портфоліо для відвідувачів. Саме тому для виконання проектної частини роботи було розроблено дизайн-концепцію офісу. Вона була побудована враховуючи сферу діяльності, функціональність та технологічність процесів, ну і звісно естетичність. Це все передбачає створення комфортного та затишного офісу.

Також було вирішено функціонально-ергономічні пункти, що забезпечує комфортний рівень внутрішнього офісного простору.

Розроблено елемент меблів, а саме шафи з індивідуальними фрезированими панелями за власною ідеєю. Дізналась більше про види кріплень, види покриттів, фасадів. Відкрила для себе багато нових технічних момент

СПИСОК ЛІТЕРАТУРИ

1. Зиміна С.Б. Стилї інтер'єру: навч. посіб. / С.Б. Зиміна. – К.:Довіра, 2018. – 267с.
2. Ітген Іоханнес. Мистецтво кольору. – М.:Издатель Д.Аронов, 2000.
3. Маркович М.В. Основи проектування інтер'єрів: курс лекцій./ Тернопіль:ТНПУ ім. В. Гнатюка, 2016. – 12с.
4. Олійник О.П. Основи дизайну інтер'єру: Посіб. / О.П. Олійник, Л.Р. Гнатюк, В.Г. Чернявський. – К.: НАУ, 2011. – 64с.
5. Олійник О.П. Основи дизайну інтер'єру: Посіб. / О.П. Олійник, Л.Р. Гнатюк, В.Г. Чернявський. – К.: НАУ, 2011. – 20с.
6. Панеро Д. Основи ергономіки. Людина, простір, інтер'єр: Довідник / Д. Панеро, М. Зелник. США, 2006. - 320 с.
7. Архітектурне бюро “Архіматика”, Київ, Україна, 2017 рік URL: <https://archimatika.com/> (дата звернення: 02.03.2024)
8. Бізнес центр Forum Infinity URL: <https://novobudovy.com/foto/kyiv/forum-infiniti-foto> (дата звернення: 11.04.2024)
9. ДБН В.2.2-28:2010 URL: https://ukrstone.org/files/DBN/DBN_B.2.2-28-2010.pdf (дата звернення: 02.03.2024)
- 10.ДБН
В.2.5- 28- 2018 URL:https://econstruction.gov.ua/laws_detail/3074958732556240833?doc_type=2 (дата звернення: 02.03.2024)
- 11.ДБН
В.1.1- 7- 2016 URL:https://econstruction.gov.ua/laws_detail/3080743763845318619?doc_type=2 (дата звернення: 02.03.2024)
- 12.Дизайн – студія Pentagram, Лондон, Велика Британія URL: https://eyeondesign.aiga.org/city-guides/london/inside-londons-wolff-olins-and-pentagram-studios/pentagram-london-office_aiga1/ (дата звернення: 02.03.2024)
- 13.Декоративний елемент URL: <https://pinterest.com/pin/1055599904008445/>(дата звернення: 29.05.2024)

14. Дерев'яна шафа URL: <https://pinterest.com/pin/703756184872055/> (дата звернення: 29.05.2024)
15. Металева перегородка з рослинами URL: <https://pinterest.com/pin/163114817759243863/> (дата звернення: 29.05.2024)
16. Офіс в стилі контемпорарі URL: <https://pinterest.com/pin/494481234105153103/> (дата звернення: 11.04.2024)
17. Офіс ZIKZAK Architects, Київ, Україна URL: <https://zikzakarchitects.com/case/zikzak/> (дата звернення: 02.03.2024)
18. Офіс Gensler, Маямі, Флорида URL: <https://www.gensler.com/projects/gensler-miami> (дата звернення: 02.03.2024)
19. Ситуаційна схема URL: <https://www.google.com.ua/maps/place/FORUM+Infinity> (дата звернення: 11.04.2024)
20. Стелаж URL: <https://pinterest.com/pin/12173861481787178/> (дата звернення: 29.05.2024)
21. Студія дизайну Yunakov Architects, Київ, Україна, 2004 рік URL: <https://yunakov.com/yunakovof.html> (дата звернення: 02.03.2024)
22. Студія дизайну інтер'єру, Studio O+A, Сан – Франциско, США, 2014 URL: <https://o-plus-a.com/project/studio-oa/> (дата звернення: 02.03.2024)
23. Сучасна шафа URL: <https://pinterest.com/pin/70437487460866/> (дата звернення: 29.05.2024)
24. ІТ-компанія Quattro, Київ, Україна URL: <https://zikzakarchitects.com/case/quattro/> (дата звернення: 02.03.2024)
25. MAKHNO studio, Київ, Україна, 2014 рік URL: <https://makhnostudio.com/project/makhno-office/> (дата звернення: 02.03.2024)

Anti-Plagiarism v-15.257

Максимальное совпадение с одним документом 3.0%

Словари проверки: en_US, ru_RU, ua_UA. Ошибок в документах: 8%

ID: 128678 Название: Дизайн інтер'єрів та облаштування офісу дизайн-студії Добавлено в БД: 2024-06-06 Авторы: Клопова Анна Олександрівна Руководитель: Бець С.М. Консультанты: Оponentы:	Документ		Суммарное совпадение по Базе Данных	
	Символы	Лексемы	Символы	Лексемы
	42778	408	2410 (6%)	27 (7%)

Источник плагиата

ID	Описание	Наличие плагиата в документе	
		Символы	Лексемы