



**КИЇВСЬКИЙ НАЦІОНАЛЬНИЙ УНІВЕРСИТЕТ
БУДІВНИЦТВА І АРХІТЕКТУРИ**

1

Факультет урбаністики та просторового планування
Кафедра міського господарства

**КВАЛІФІКАЦІЙНА РОБОТА
ЗДОБУВАЧА СТУПЕНЯ ВИЩОЇ ОСВІТИ МАГІСТР**

на тему:

**«ІНТЕГРАЦІЯ СІЛЬСЬКИХ ТЕРИТОРІЙ У МІСЬКІ АГЛОМЕРАЦІЇ:
ПРОБЛЕМИ, МОЖЛИВОСТІ ТА ПРОСТОРОВЕ ПЛАНУВАННЯ В УМОВАХ
ДЕЦЕНТРАЛІЗАЦІЇ ТА ПОСТКОНФЛІКТНОГО ВІДНОВЛЕННЯ»**

Здобувач: Дмитро ЛАПОША

Керівник: к.т.н., доц. Алірза МАМЕДОВ

Київ 2025 р.



Актуальність теми кваліфікаційної роботи. Інтеграція сільських територій у міські агломерації є ключовим напрямком для сталого розвитку України, особливо в умовах децентралізації та постконфліктного відновлення. Цей процес відкриває нові можливості для покращення інфраструктури, економічного зростання, залучення інвестицій та підвищення якості життя населення. Просторову єдність та збалансований розвиток можна забезпечити лише шляхом ефективного просторового планування, що враховує потреби всіх груп населення та зарубіжний досвід.

Об'єкт дослідження – процес інтеграції сільських територій у міські агломерації України.

Предмет дослідження – теоретичні, методичні та практичні аспекти інтеграції сільських територій у міські агломерації України.

Метою кваліфікаційної роботи є розробка теоретичних засад та практичних рекомендацій щодо інтеграції сільських територій у міські агломерації України в умовах постконфліктного відновлення.



Для досягнення поставленої мети були визначені такі **завдання**:

1. Систематизувати теоретичні основи та понятійний апарат урбанізації та інтеграції сільських територій у міські агломерації.
2. Проаналізувати сучасний стан просторово-демографічних трансформацій та урбанізаційних викликів в Україні, спричинених війною.
3. Розробити стратегії та механізми інтеграції сільських територій у міські агломерації, що враховують післявоєнне відновлення.
4. Провести практичний аналіз інтеграції сільських територій на прикладі Чернігівського та Київського регіонів.
5. Сформулювати рекомендації щодо вдосконалення просторового планування та управління інтеграційними процесами.



Методи дослідження. У кваліфікаційній роботі використано

К Н У Б А комплекс загальнонаукових та спеціальних методів, зокрема:

- **теоретичні:** системний аналіз, синтез, узагальнення, індукція, дедукція – для формування концептуальної основи дослідження, вивчення зарубіжного досвіду та нормативних документів;
- **емпіричні:** збір та аналіз статистичних даних (соціально-економічні показники, демографічні зміни), просторовий аналіз геоінформаційних систем (ГІС) для картографування та візуалізації процесів урбанізації, моделювання територіального розвитку;
- **порівняльний аналіз:** при дослідженні зарубіжного досвіду та порівнянні Київської та Чернігівської агломерацій для виявлення специфічних проблем та можливостей;
- **соціально-економічний та політичний аналіз:** для оцінки взаємозв'язків між соціальними, економічними, екологічними аспектами розвитку та впливу політичних рішень;
- **графічний:** для обґрунтування моделі інтеграції сільських територій у міські агломерації, а також для візуалізації даних, результатів аналізу та запропонованих рішень у пояснювальній записці та графічній частині проєкту (презентації).

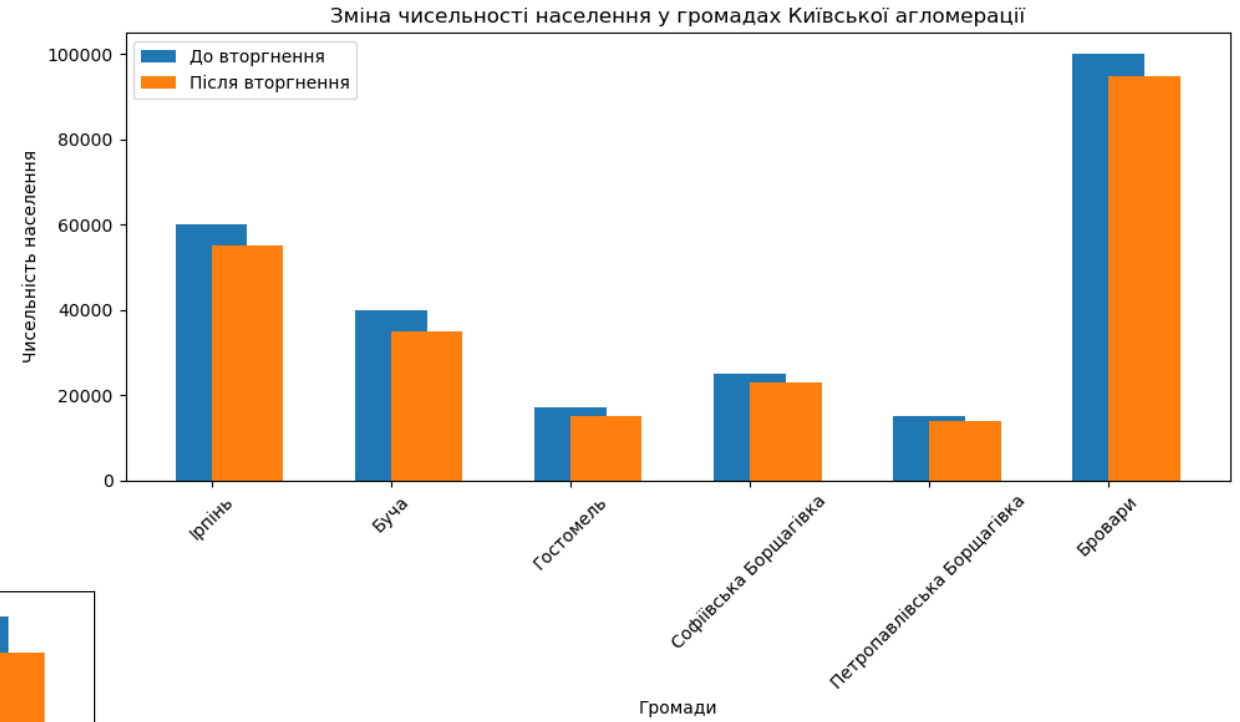
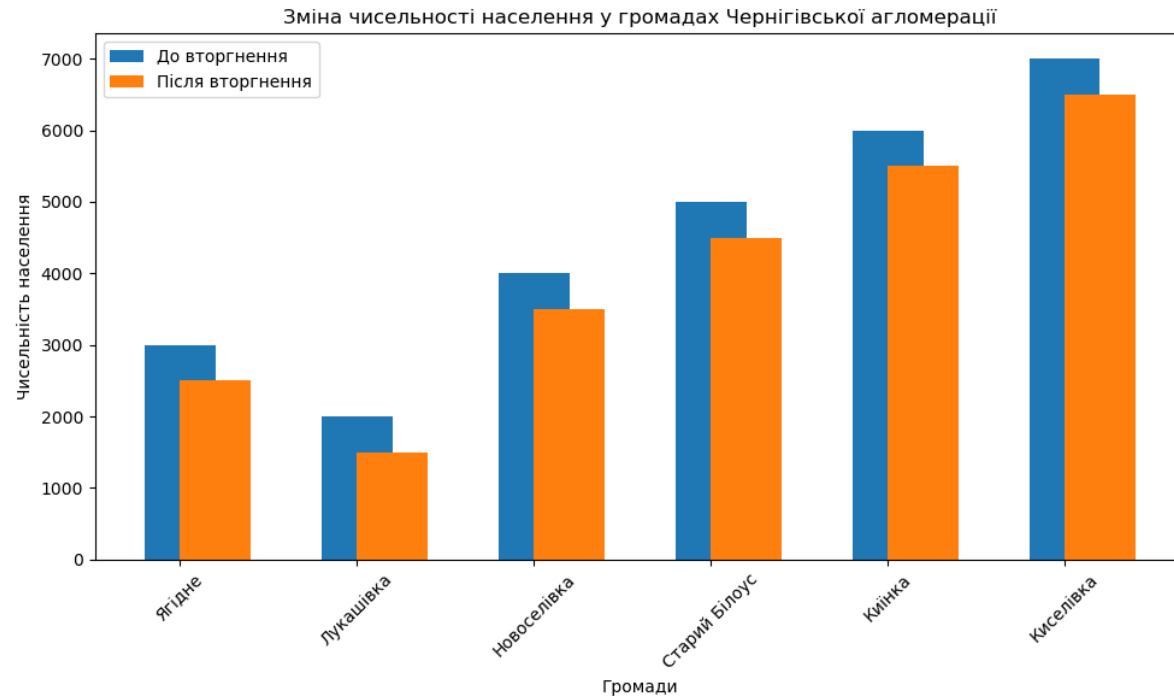


Наукова новизна полягає у створенні інтегрованої моделі просторового планування, адаптованої до умов післявоєнного відновлення, з акцентом на цифровізацію, сталий розвиток та просторову рівність.

Практичне значення результатів полягає у можливості їх застосування органами влади, проєктними організаціями та міжнародними партнерами для розробки стратегій відновлення та розвитку агломерацій.

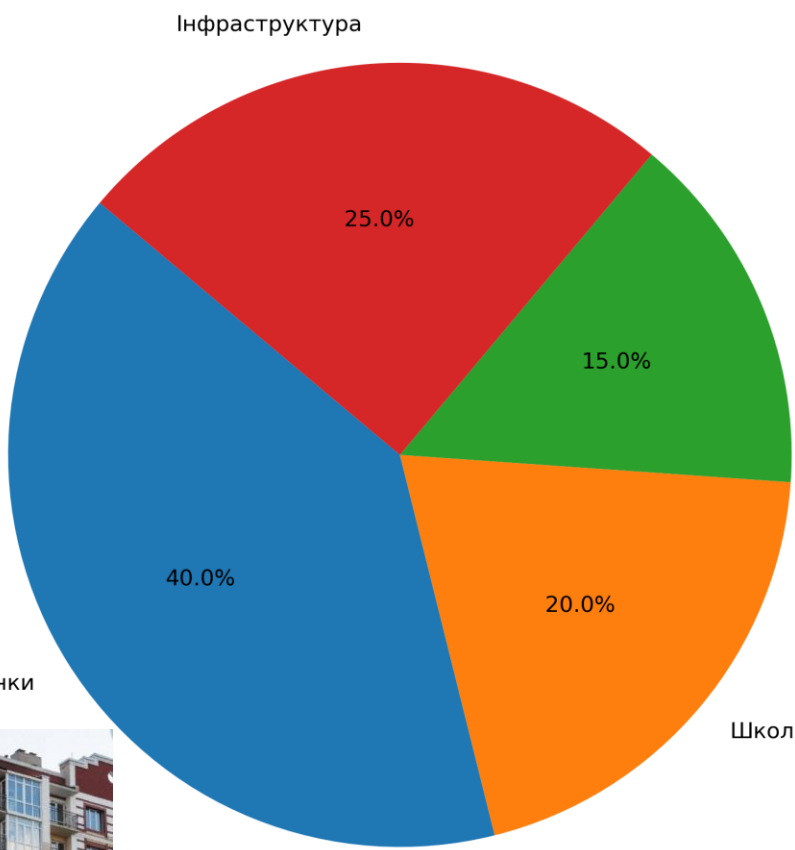
Структура та обсяг кваліфікаційної роботи. Кваліфікаційна робота складається зі вступу, чотирьох розділів, висновків та списку використаних джерел. Обсяг кваліфікаційної роботи становить 90 сторінок, містить 5 таблиць та 4 додатки. Список використаних джерел налічує 57 найменувань.

Показник	2021 рік (до війни)	2022 рік (оцінка)	2023 рік (оцінка)	2024 рік (оцінка / прогноз)	Зміни (абс. до 2021)	Зміни (%) до 2021	Основні причини змін
Чисельність населення (млн)	41.1	~37.0	~36.0	~34.0	-7.1	-17.3%	Війна, зовнішня міграція, падіння народжуваності
Зовнішні мігранти (млн)	~0.1 (чиста)	~8.0 (виїзд)	~6.3 (на кінець)	~6.5 (на початок)	+6.4	>6400%	Повномасштабна війна
Кількість ВПО (млн)	-	~7.9 (пік)	~4.9 (зареєстр.)	~4.9 (зареєстр.)	+4.9	-	Зона бойових дій, окупація, безпека
Коефіцієнт народжуваності (на 1000 осіб)	8.1	7.6	6.9	~6.0	-2.1	-25.9%	Війна, невизначеність, стрес, міграція жінок
Коефіцієнт смертності (на 1000 осіб)	17.5	Зростання	Зростання	Зростання	Зростання	Зростання	Бойові дії, стрес, погіршення доступу до медицини
Частка сільського населення (%)	~30.0	~28.0	~27.0	~26.0	-4.0	-13.3%	Міграція до міст/за кордон, ВПО, руйнування сільських поселень
Частка осіб віком 60+ у сільських громадах (%)	~25.0	~26.5	~28.0	~29.0	+4.0	+16.0%	Міграція молодого населення, природне старіння





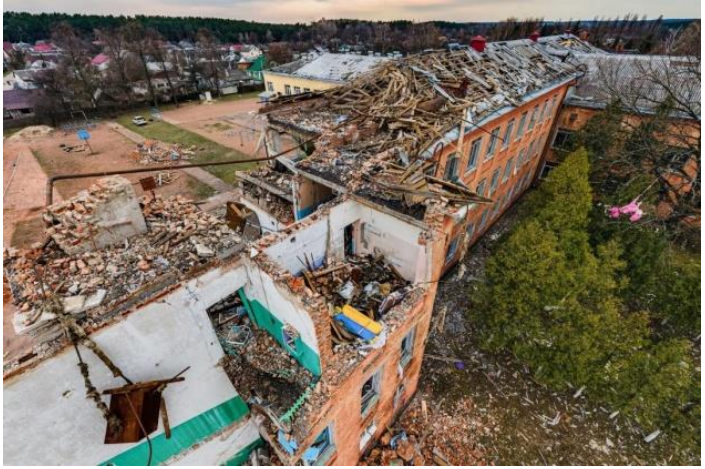
Частка різних типів об'єктів, що зазнали руйнувань



Житлові будинки

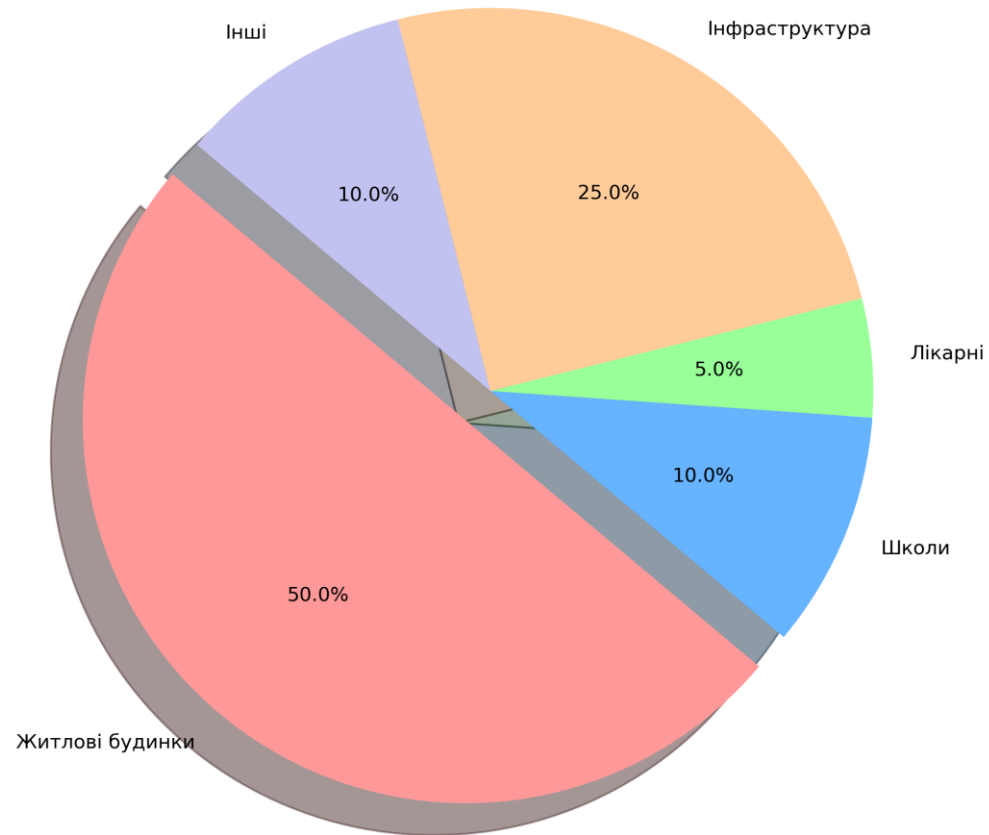


Лікарні

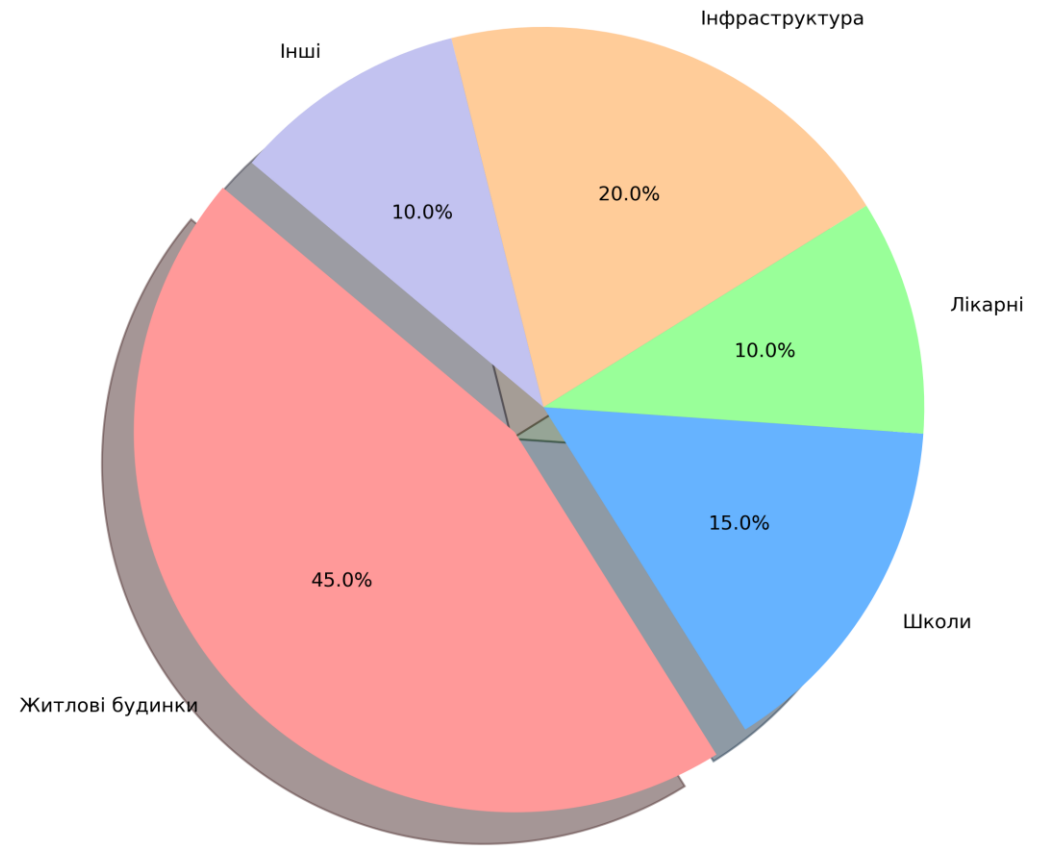


Школи

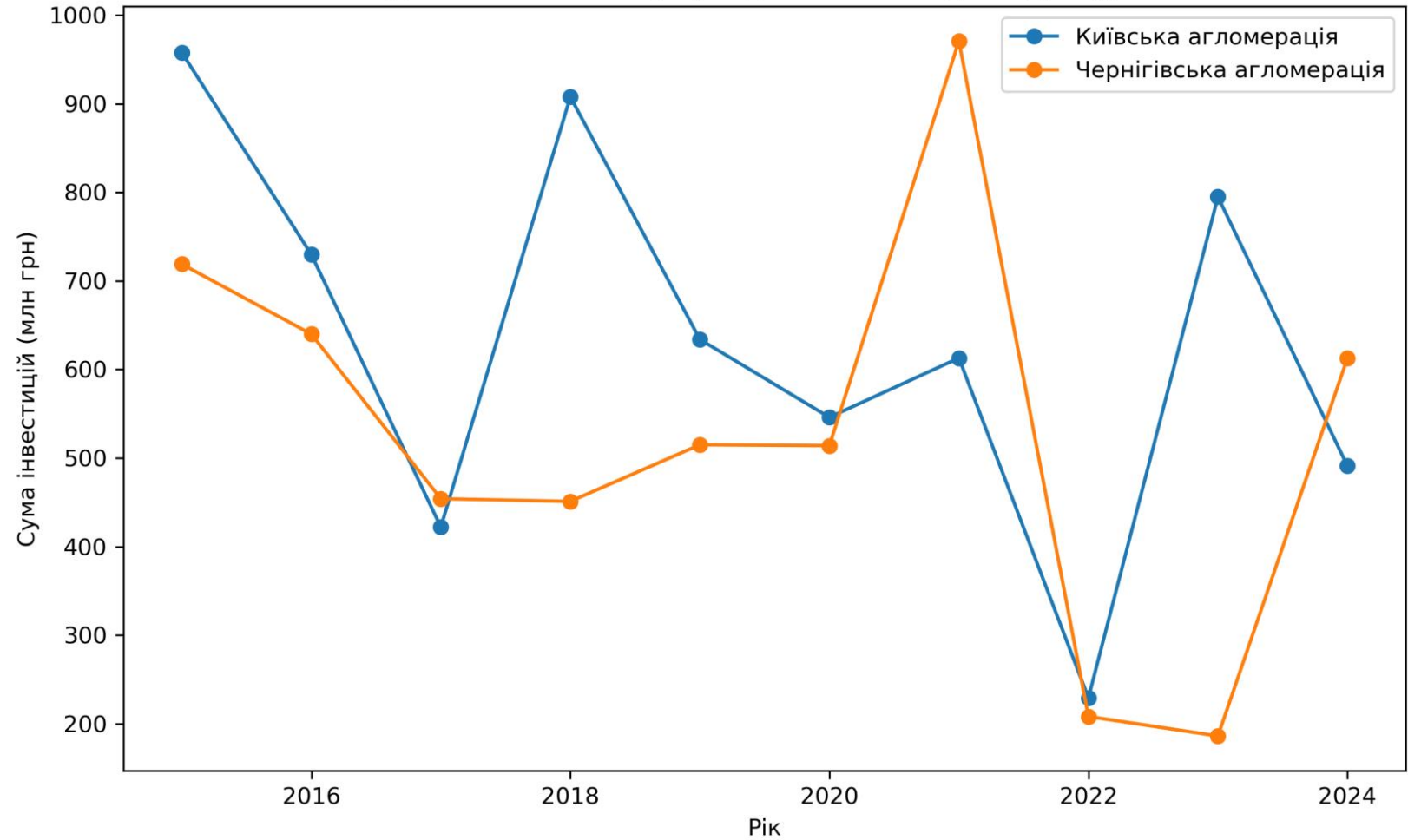
Розподіл типів зруйнованих об'єктів у Київській області



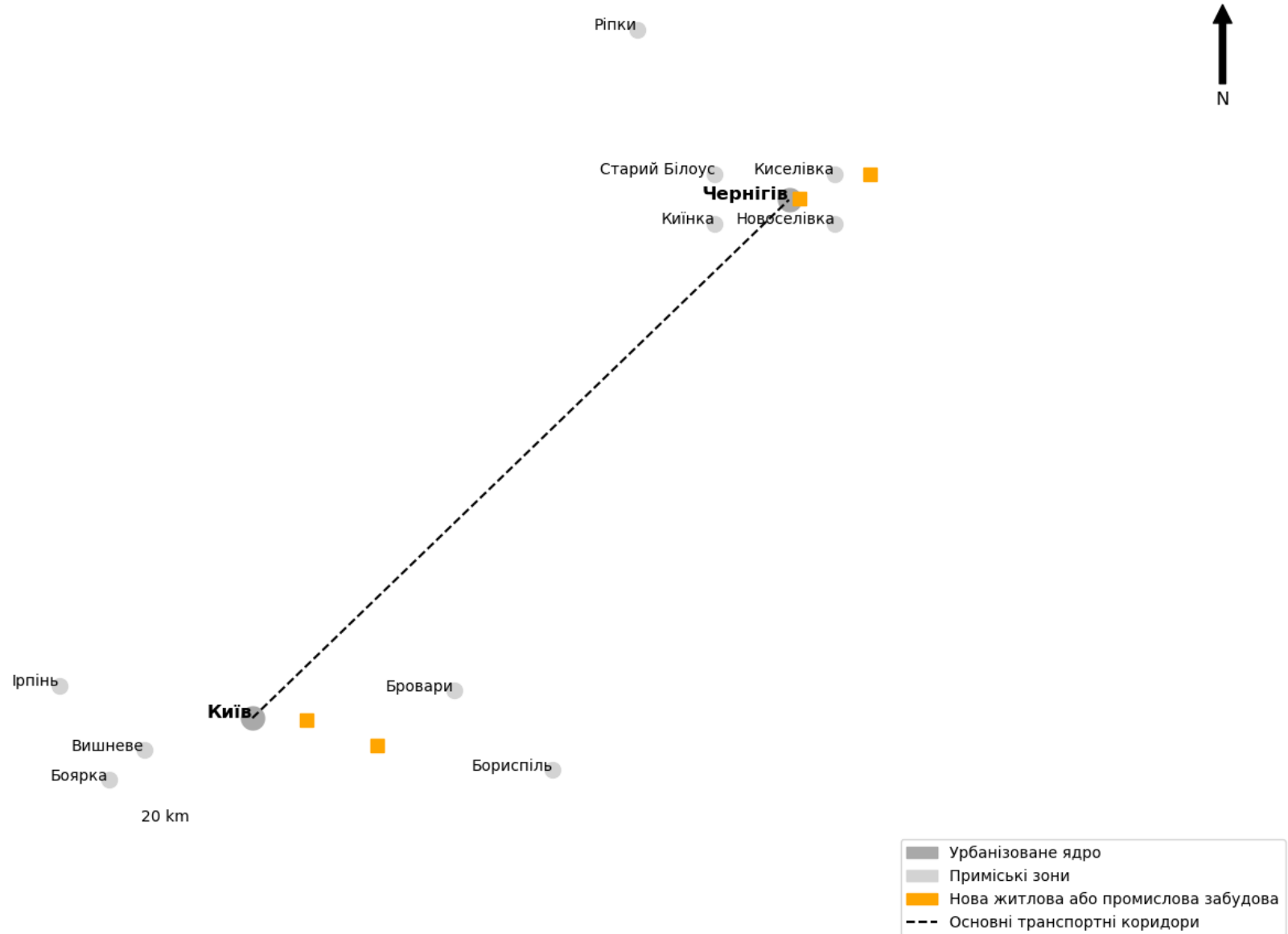
Розподіл типів зруйнованих об'єктів у Чернігівській області



Динаміка інвестицій у відновлення інфраструктури



Просторова структура агломерацій Києва та Чернігова





Урбанізовані ядра

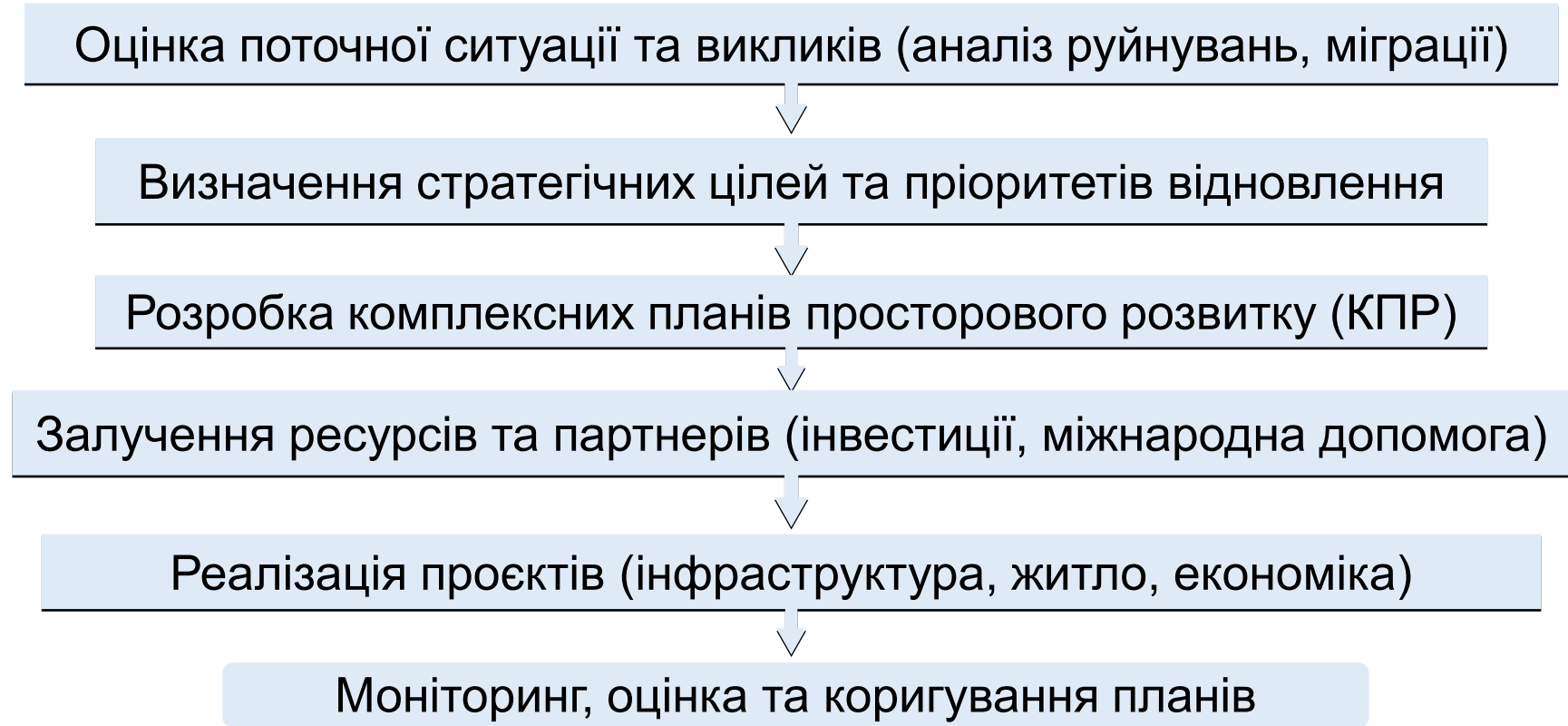
Орієнтовні межі Чернігівської агломерації

Приміські зони (різна динаміка)

Зв'язок між агломераціями / Основний транспортний коридор

Орієнтовні межі Київської агломерації

Блок-схема: процес прийняття рішень у просторовому-плануванні



Ця блок-схема ілюструє спрощений, але послідовний процес від початкової оцінки до моніторингу реалізації

Ефективне просторове планування в умовах децентралізації вимагає чіткого алгоритму прийняття рішень та взаємодії між різними стейкхолдерами.



SWOT-аналіз: інтеграція сільських територій у міські агломерації

Сильні сторони (Strengths)	Слабкі сторони (Weaknesses)	Можливості (Opportunities)	Загрози (Threats)
<ul style="list-style-type: none"> ✓ Децентралізація: нові повноваження ОТГ 	<ul style="list-style-type: none"> ✗ Руйнування: наслідки військових дій (особливо Чернігів) 	<ul style="list-style-type: none"> ❓ «Build Back Better»: відбудова стійких систем 	<ul style="list-style-type: none"> ⚠️ Бойові дії: безпекова невизначеність
<ul style="list-style-type: none"> ✓ Географічне положення: транскордонна співпраця 	<ul style="list-style-type: none"> ✗ Застаріла інфраструктура 	<ul style="list-style-type: none"> ❓ Інновації: BIM, ГІС, Smart Rural, цифрові двійники 	<ul style="list-style-type: none"> ⚠️ Економічна нестабільність
<ul style="list-style-type: none"> ✓ Агломераційний потенціал: потужні міські центри 	<ul style="list-style-type: none"> ✗ Демографічні зміни: депопуляція, старіння 	<ul style="list-style-type: none"> ❓ Розвиток АПК (з розмінуванням) 	<ul style="list-style-type: none"> ⚠️ Міграція: відтік населення
<ul style="list-style-type: none"> ✓ Міжнародна підтримка 	<ul style="list-style-type: none"> ✗ Брак фінансів у громадах 	<ul style="list-style-type: none"> ❓ Туризм: екотуризм, рекреація 	<ul style="list-style-type: none"> ⚠️ Корупція: ризики нецільового використання коштів
<ul style="list-style-type: none"> ✓ Людський капітал: інтеграція ВПО 	<ul style="list-style-type: none"> ✗ Нестача кваліфікованих кадрів 	<ul style="list-style-type: none"> ❓ Інвестиції у відновлення 	<ul style="list-style-type: none"> ⚠️ Кліматичні зміни: підтоплення, ризики
<ul style="list-style-type: none"> ✓ Земельні ресурси для розвитку 	<ul style="list-style-type: none"> ✗ Відсутність інтегрованого планування 	<ul style="list-style-type: none"> 🚧 Міжмуніципальна співпраця 	<ul style="list-style-type: none"> ⚠️ Недостатня координація між рівнями влади



ВИСНОВКИ

Урбанізація та інтеграція сільських територій в Україні мають поліцентричний характер і є багатовимірним процесом, що охоплює просторові, соціально-економічні та інституційні трансформації. Поліцентрична модель агломераційного розвитку визнана більш ефективною для сталого розвитку, оскільки сприяє рівномірному розподілу ресурсів та зменшенню навантаження на центральні міста.

Війна суттєво трансформувала просторову структуру країни, прискоривши депопуляцію, внутрішню міграцію та створивши нові виклики для інтеграції сільських територій. Основні проблеми: руйнування інфраструктури, демографічні дисбаланси, екологічні ризики та соціально-економічна поляризація.

Інтеграція сільських територій у міські агломерації потребує комплексного підходу до відновлення: модернізації транспортної, інженерної та соціальної інфраструктури, впровадження енергоефективних рішень та цифрових технологій. Особливу роль відіграють BIM і ГІС як інструменти просторового планування та управління.



ВИСНОВКИ

Порівняльний аналіз агломерацій (Київської та Чернігівської) виявив спільні проблеми (маятникова міграція, інфраструктурні обмеження) та специфічні виклики: перевантаження у Києві та масштабні руйнування в Чернігові. Обидві агломерації потребують регіонально-специфічних стратегій інтеграції сільських територій.

Рекомендації щодо вдосконалення просторового планування включають:

- **інституційні:** створення механізмів міжмуніципального співробітництва;
- **технічні:** впровадження BIM, ГІС, цифрових платформ;
- **економічні:** підтримка Smart Agriculture, розвиток неаграрного бізнесу;
- **соціальні:** модернізація соціальної інфраструктури, інтеграція ВПО;
- **екологічні:** реабілітація територій, циркулярна економіка, відновлювана енергетика.

