

УДК 711.56

О.В. Бачинська

АНАЛІЗ МІСТОБУДІВНОЇ СИТУАЦІЇ РОЗТАШУВАННЯ ХРАМІВ КИЄВА

Київ з самого початку свого існування розвивався як духовний центр, складовою міської забудови були унікальні храми. За останні сторіччя місто пройшло етап розвитку з нехарактерним ідеологічним спрямуванням, що відбилося на його структурі та забудові. У XXI ст. Київ знову повертається до притаманного йому духовного рівню. Це викликає певний комплекс проблем, одна з яких розглядається в даній роботі: неоднорідність типології та розташування храмів на території Києва.

Проблема розташування храмів на території Києва з точки зору їх типологічних особливостей раніше не розглядалася.

Метою дослідження є характеристики різних ділянок території Києва за типологією храмів та принципами їх розташування.

Перші сакральні об'єкти у Києві почали будувати ще за часів Київської Русі, у подальшому на протязі майже всієї історії храми відігравали значну роль у містобудівному розвитку: релігійними діями оберігали місто від лиха, зовнішній вигляд храмів та комплексів прикрашав забудову, натовпи паломників складали долю економічного доходу і т. ін. Місто розвивалося як релігійний центр, слава якого розповсюджувалася далеко за його межами.

Провідну роль в розвитку міста зіграли храми, збудовані за часів Київської Русі. З самого початку вони створювалися як центри зосередження духовного життя. Наприклад: “Своєрідну структуру Десятинної церкви обумовлено її призначенням. Перш за все вона була катедральним митрополичим храмом, отже у ній могли бути покої митрополита, його канцелярія, приміщення для збереження скарбу, бібліотека, скрипторій, а також школа для боярських дітей, яких князь Володимир звелів віддати “у навчання книжне” (1, стор. 24). Принесена з Візантії будівельна техніка дозволяла зводити споруди з міцною конструктивною системою, деякі з них вистояли в руйнівну татаро-монгольську навалу і пізніше витримали випробування часом. Такі храми використовували і далі – реконструювали на смак нової епохи поруйновані частини, навколо будували нові споруди. З часом храми XI–XII ст. перетворилися на великі сакральні комплекси.

На XIX ст. у Києві на додаток до древніх святинь було споруджено багато храмів більш пізнього часу. На карті Києва на сучасну містобудівну ситуацію накладений план міста 1855 р. (2) – у порівнянні з площею сучасного міста, Київ XIX ст. займає малу частину (рис. 1). Забудова цієї ділянки включала

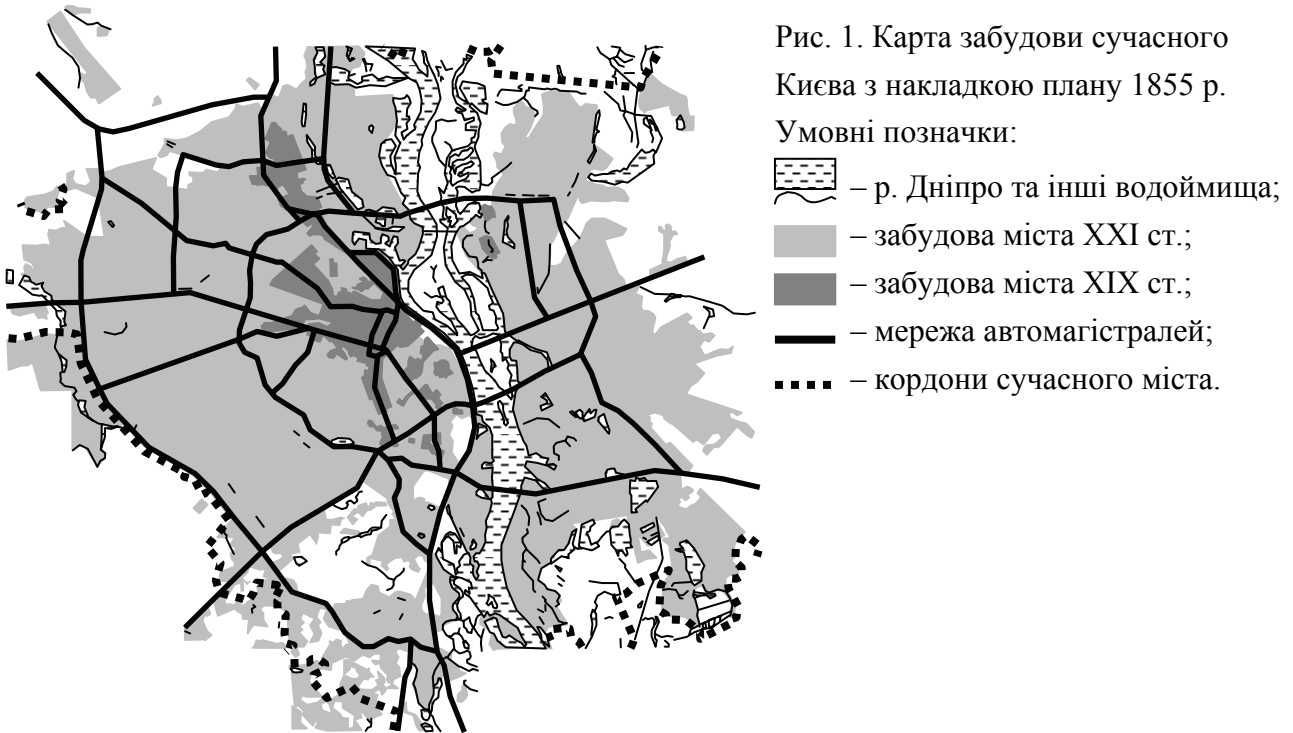


Рис. 2. Храми історичної частини Києва. До 1917 р.: а), б) сакральні центри Київської Русі – а) комплекс Софії Київської ХІ–ХІХ ст., нині музей, вул. Володимирська; б) Києво-Печерська лавра ХІ–ХХ ст., нині музей та частково православний монастир, вул. І. Мазепи; в) відновлена у первісних формах православна Успенська ц. (Богородиці Пирогощої), ХІІ–ХІХ, ХХ ст., пл. Контрактова.

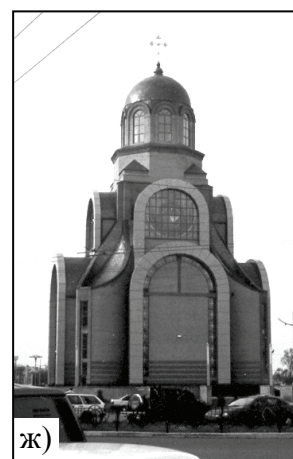
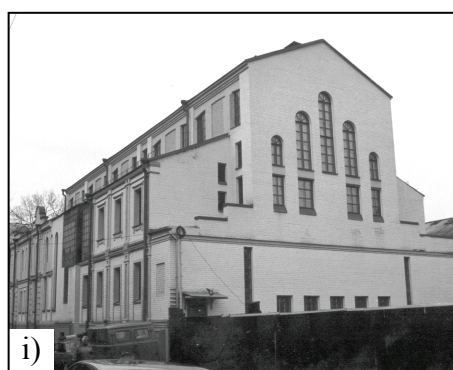
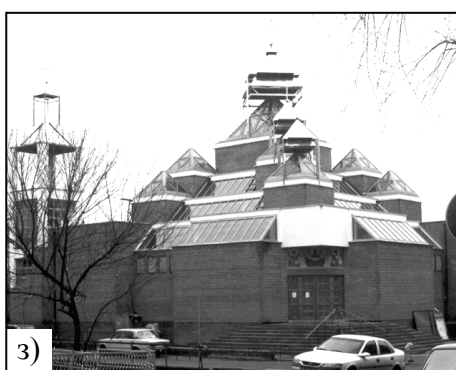
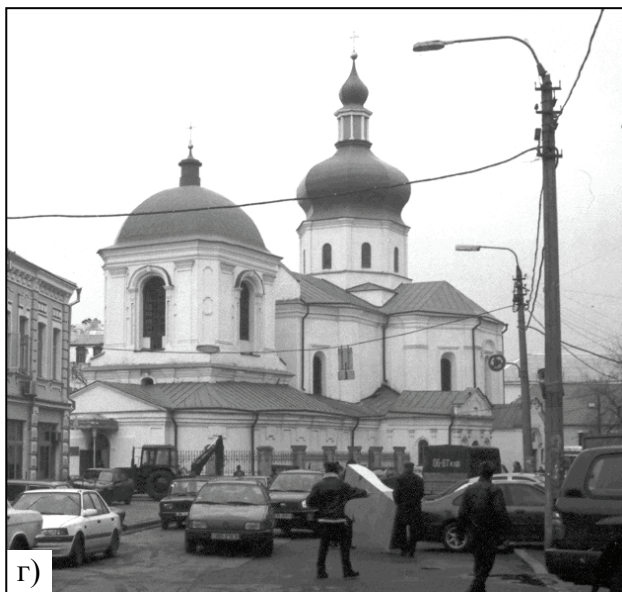
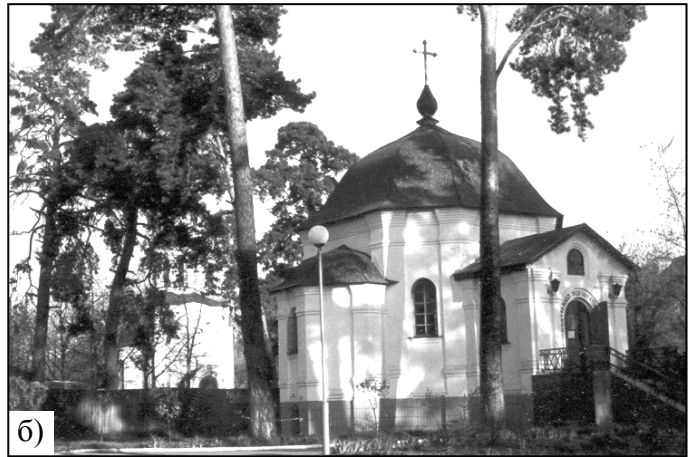


Рис. 2. Храми історичної частини Києва. До 1917 р., православні: г) ц. Св. Миколи Притиска, XVII–XVIII ст., вул. Хорива; д) Андріївська ц., XVIII ст., вул. Андріївський узвіз; е) Володимирський собор, XIX ст., бульв. Т. Шевченка; є) іудаїстська синагога, вул. Шота Руставелі. Після 1990 р.: ж) православна Георгіївська церква, вул. Ползунова; з) греко-католицька Василівська ц., Вознесенський узвіз; і) протестантський Дім Євангелія, вул. Щекавицька.



а)



б)



в)



г)



е)



ж)



д)



е)



з)

Рис. 3. Храми сучасної частини Києва. До 1917 р.: а) православна ц. Ікони Казанської Богоматері, вул. Симиренко. Після 1990 р.: православні: б), в) комплекс, пр. Миру – б) крещальня; в) ц. Агапіта Печерського; г) ц. Іоанна Хрестителя, вул. Гарматна; д) кап. Сорока Св. Мучч. Севастійських, вул. Булаховського; е) кап. Св. Муч. Тетяни, вул. Кар'єрна; є) ц. Воскресенська, кол. ритуальний зал, Лісове клад. Протестантські: ж) ц. Новоапостольська, вул. П. Тичини; з) помісна ц. Євангельських Християн Баптистів, вул. Олександрівська.

велику кількість храмів і храмових комплексів. Переважали православні споруди, але були присутні і храми інших релігій. Велика кількість храмів на невеличкій площі перетворювала Київ з провінційного міста Російської імперії на паломницький центр і святиню.

На той час в межі Києва ввійшла Києво-Печерська лавра, монастир, який виник на основі великого печерного комплексу, колись розташованого за містом. Так утворилися два історично-релігійні центри Києва, кожна з системою сакральних споруд: в історичному місті, центром якої був державний храм Київської Русі – Софія Київська; і навколо священного центра Печерську – комплексу Києво-Печерської лаври, розташованої поверх печер.

XX сторіччя значно нашкодило місту, невідповідність нової адміністративної функції та антирелігійної ідеології з історичним спрямуванням розвитку міста, як сакрального центру, призвела до величезних масштабів руйнувань храмів і храмових комплексів, ті об'єкти, що пережили складні часи – лише залишки колишньої краси Києва.

Період антирелігійної боротьби минув, і у XXI ст. Київ знову відроджується, як сакральний центр. Місто значно розрослося за останні сто років, житловими районами були забудовані значні території навколо історичного центру, в яких не передбачалося розташування храмів. Але час висунув нові вимоги – у спальних районах Києва будують споруди різних релігійних напрямків, використовуючи вільні між забудовою ділянки.

Схема розвитку старого міста, що склалася історично, була продовжена у XX ст., особливості забудови, що фрагментами включається в природне середовище, зберігаються і зараз у периферійних зонах. Але історична схема міста – видовжена вздовж крутого правого берега Дніпра, з двома сакральними центрами і головною вулицею міста між ними – Хрещатиком, з натяком на радіальне розширення територій, внаслідок бурхливого розвитку перетворилася у центричну, в структуру якої близько до центра включаються р. Дніпро, що розділяє Київ на дві частини, як їх часто називають – Правий і Лівий береги.

Розташування храмових споруд на території Києва різне, відповідно до розвитку його територій на протязі останніх сторіч:

1. **Територія історичного міста** включає два сакральні центри з давніх часів – Софію Київська та Києво-Печерську лавру (рис. 2, а, б) та інші великі монастирські комплекси, що збереглися. Ця частина найбільше постраждала від руйнувань, багато комплексів та ансамблів було стерто із міської тканини, на їх місці побудовані нові споруди іншого призначення, деякі ансамблі збереглися частково.

Безумовно найболючішою є втрата найдавніших храмів, від більшості з яких бурхливе XX сторіччя залишило самі фундаменти. В наш час подекуди

такі храми намагаються відродити, відбудовуючи у формах на певний період розвитку (рис. 2, в). Набагато краще збережена архітектурна спадщина 17, 18, 19 ст. у вигляді православних церков та споруд інших релігій, що є перлинами світової архітектури (рис. 2, г, д, е, є).

Також зводять нові храми різних релігій, але їх архітектура бідніша у порівнянні з історичними спорудами і потребує подальшого вдосконалення (рис. 2, ж, з, і).

2. Райони соціалістичного міста: проектувалася без врахування подальшого будівництва храмів. Якщо на ділянці майбутнього житлового масиву існував якийсь комплекс чи храм, його зносили, часто незважаючи на певну архітектурну цінність, бо філософія, втілена у споруді храму, не відповідає спрямуванню загальнодержавної ідеології. Тому добре збережених історичних комплексів на цих ділянках немає, іноді трапляються сучасні ансамблі з історичним ядром. Є випадки збереження окремих об'єктів з використанням за іншим призначенням, такі споруди перебудовували (рис. 3, а). Частіше за все, можливо лише встановити місце розташування сакрального об'єкту, яке у більшості випадків вже забудоване.

Оскільки нові райони Києва займають великі площі, на них, відповідно потребам часу, необхідно розташовувати храми, тому будують нові комплекси, але рідко (рис. 3, б, в), частіше це окремі об'єкти різних релігій (рис. 3, г, ж), іноді дуже невеличкі (рис. 3, д, е, з). При необхідності навіть пристосовують споруди іншого призначення (рис. 3, є). Архітектура нових храмів цікава за рахунок використання різних стильових напрямків та широкої номенклатури, але порівняти її з історичними шедеврами не можливо.

Містобудівна схема Києва дозволяє виділити ще одну частину:

3. Периферійні райони: на даний час ситуація з храмами в них не відрізняється від території спальних районів, але містобудівна характеристика їх дещо інша. Адміністративна границя Києва проходить по лісу, незабудованим територіям або по маленьким населеним пунктами, міська тканина включається в природне оточення міста окремими житловими масивами, формуючи межу складної форми. Сполучення міської забудови з природним середовищем в сучасних мегаполісах, на один з яких поступово перетворюється Київ – рідкісний випадок, який може бути корисним при спорудженні храмових об'єктів і комплексів, але поки не використовується належним чином.

Таким чином, пройшовши складний етап розвитку за останні сторіччя, Київ поступово повертається до історичного духовно-сакрального спрямування свого буття. Масові руйнації сакральних комплексів і храмів, забудова місць їх розташування, різке розширення території міста створюють певні складнощі

при сучасному спорудженні нових та відродженні втрачених храмів. Зведення сакральних споруд різних релігій повинно відбуватися з урахуванням особливостей містобудівних характеристик різних частин Києва, які впливають з типології та розташування храмів в місті і специфічних рис містобудівного розвитку. В забудові Києва можна виділити три великі зони – територія історичного міста, райони соціалістичного міста та периферійні, кожна з яких має свої особливості у вигляді неповторної типології храмів, їх розташування, вад та переваг при сучасному будівництві та відродженні втрачених сакральних споруд.

Список використаних джерел:

1. Собор Святої Софії в Києві: Альбом / Упор. Г.Н. Логвин, Н.Г. Логвин. – К.: "Мистецтво", 2001. – С. 166–167. – 352 с.
2. Київ: Історичний огляд (карти, ілюстрації, документи) / Під ред. А.В. Кудрицький. – К.: Гол. ред. УРЕ, 1982. – С. 92–93. – 232 с.
3. Бачинська О.В. Храм у системі загальнолюдських цінностей // Сучасні проблеми архітектури та містобудування, вип. 9. - К.: КНУБА, 2001. - С. 179-184.
4. Бачинська О.В. Необхідність відродження Києва, як релігійного центру // Сучасні проблеми архітектури та містобудування, вип. 21. - К.: КНУБА, 2009.

Анотація

В статті розглядається історичне спрямування розвитку Києва, як сакрального центру, особливості формування міста у ХІХ ст., характеристики розвитку у ХХ ст. і повернення до історичної орієнтації у ХХІ ст. Виділені три містобудівні зони, в кожній з яких присутні своєрідні типи храмів та принципи їх розташування, що впливає на процес будівництва нових храмових споруд та відродження втрачених у наш час.

Аннотация

В статье рассматривается историческая направленность развития Киева, как сакрального центра, особенности формирования города в ХІХ в., характеристики развития в ХХ в., и возвращение к исторической ориентации в ХХІ в. Выделены три градостроительные зоны, в каждой из которых присутствуют своеобразные типы храмов и принципы их расположения, что влияет процесс на строительства новых храмовых сооружений и возрождение утраченных в наше время.