

ОСВОЄННЯ ПРОСТОРУ ЗАСОБАМИ БУДІВНИЦТВА ТА АРХІТЕКТУРИ: ПОЛІТИЧНІ, ПРАВОВІ, СОЦІОКУЛЬТУРНІ, ТЕХНІКО-ЕКОНОМІЧНІ АСПЕКТИ

*Шебек Надія Миколаївна, доктор архітектури, професор,
завідувач кафедри містобудування КНУБА,
Бреус Анна Олександрівна, асистентка кафедри містобудування КНУБА*

ДОНБАС І КАРПАТИ: ПОШУК ВЕКТОРІВ СПІЛЬНОГО РОЗВИТКУ

Україна – це досить строката країна з відмінними природними і соціально-економічними умовами, з ментальною своєрідністю мешканців, з різноманітними традиціями і діалектами, з несхожою архітектурою, з різними болями та проблемами, утім зі спільними для усього населення стратегічними цілями. В незалежності від місця проживання українці прагнуть кращого життя, мають здібності для реалізації своїх намірів і не цураються важкої праці заради їх здійснення. Одною з причин довгої стагнації держави після набуття нею незалежності є відсутність злагоженості у зусиллях, що їх здійснюють жителі різних частин України на шляху регіонального розвитку. Разом з тим, доречне використання етнокультурних надбань і переваг у навичках мешканців різних областей здатне підказати ефективні шляхи розв'язання проблем, від яких страждають вихідці з інших куточків країни, а виграш від такого симбіозу буде спільним як для окремих регіонів, так і для держави в цілому.

Для перевірки цієї гіпотези на архітектурному факультеті КНУБА було проведено наукове дослідження щодо можливостей комфортного сумісного проживання і взаємовигідного співробітництва мешканців східного і західного регіонів України, а його теоретичні результати були впроваджені у проєкті житлового комплексу для вимушених переселенців з Донбасу в м. Рахові (рис. 1).

Українські Карпати – це край з давньою історією, унікальними етнічними особливостями, багатими культурними традиціями, що сформувалися за специфічних природно-кліматичних, політичних і соціально-економічних обставин. Гори ускладнюють умови проживання, ведення господарства та будівництва об'єктів інфраструктури, проте мають значні резерви для розвитку туризму й суміжних з ним сфер малого бізнесу. Цей потенціал сьогодні використовується недостатньо, а іноді й нерозумно, через відсутність продуманої стратегії соціально-економічного розвитку регіону, адже довге безробіття та неможливість

працевлаштування місцевих жителів створили передумови до відтоку трудових ресурсів на заробітки (сезонні та постійні), а дороги, що після дощів чи снігопадів стають непридатними для проїзду автомобільного транспорту, роблять недоступними для туристів готелі та інші заклади обслуговування.

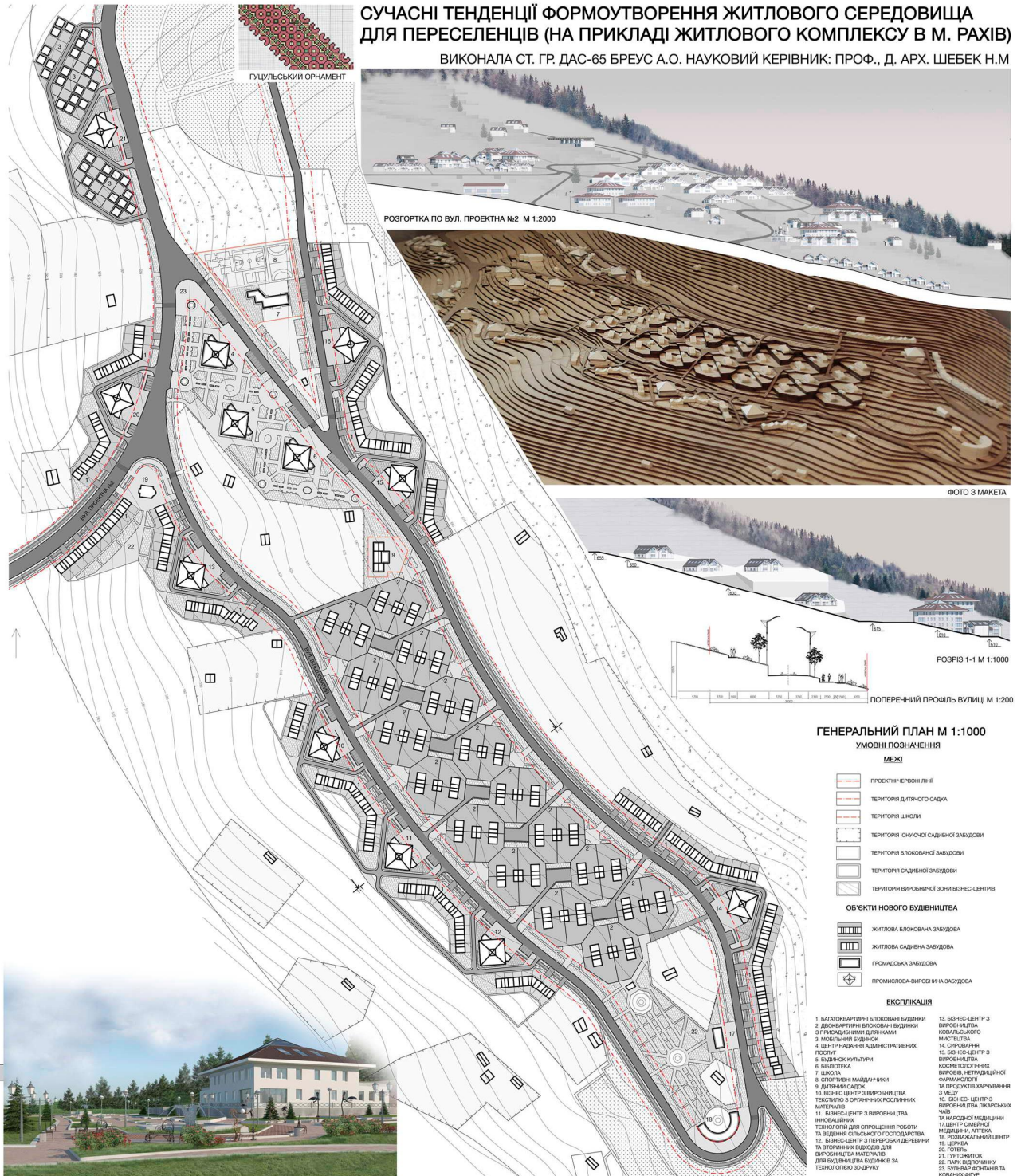


Рис. 1. Фрагмент проекту житлового комплексу для вимушених переселенців з Донбасу в м. Рахові. Вик. Бреус А.О., кер. Шибек Н.М.

Мешканці Донбасу, колись заможного і технічно розвинутого регіону, у 2014 р. зіткнулися з жахом війни. Частина з них була вимушена здійснити з рідної землі і шукати мирного життя на інших територіях країни. Деякі оселилися і в Закарпатті, принісши на його терени нові погляди на застарілі проблеми і нові ідеї щодо їх подолання. З'ясувалося, що високий освітній та кваліфікаційний рівень внутрішньо переміщених осіб зі Сходу може стати додатковим чинником розвитку високотехнологічних галузей виробництва та обслуговування у тих місцях України, де вони знайдуть притулок. За даними Державної служби зайнятості, розподіл ВПО за освітою суттєво відрізняється від освітнього рівня загальної кількості безробітних: особи з вищою освітою становлять понад 70%, із професійно-технічною – 19%, із початковою та середньою – 11%. У той час як серед усіх безробітних частка осіб з вищою освітою становить менше 45%, із професійно-технічною – 35%, із середньою – 20%. Характерним є те, що частка переселенців з вищою освітою переважає в усіх регіонах [1].

Аналіз вихідної ситуації показав, що у м. Рахові доцільно розмістити житловий комплекс для вимушених переселенців з Донбасу. В основу його розробки була покладена ідея узгодження основних життєвих цінностей людини у площині її взаємодії з природою і суспільством, історичними культурними надбаннями і сучасними технологічними досягненнями. Розробляючи проект житлового комплексу для переселенців, потрібно було врахувати як особливості існуючого архітектурного середовища, так і потреби вимушених переселенців. Важливо було не зупинятися на проектуванні житлового притулку для знедолених людей, яким потрібно десь пережити важкі часи і повернутися додому. Головною задачею проекту було формування принципово нового житлового осередку для прогресивно мислячих громадян, повних сил і бажання працювати на радість собі і на користь державі.

Житловий комплекс розраховано на постійне і тимчасове проживання 625 осіб – не тільки переселенців з Донбасу, але і місцевих жителів, іноземних інвесторів, вихідців з інших регіонів України охочих працювати і розвивати малий бізнес та туристичну інфраструктуру Закарпаття. Враховуючи досвід зведення модульних містечок в Україні, а саме в Кривому Розі, Запоріжжі, Дніпропетровську, де вирішувалось лише питання тимчасового проживання вимушених мігрантів [2], виконувалося завдання із забезпечення нових мешканців робочими місцями та усім необхідним культурно-побутовим обслуговуванням. Увага приділялася налагодженню зв'язків між житловим комплексом і містом, між новоприбулими і місцевим населенням.

Поєднання особливостей двох принципово різних регіонів почалось з пошуку художнього образу житлового комплексу. Щоб втілити спільні

національні символи і виразити притаманні регіонам самобутні прояви духовної культури був застосований орнаментальний підхід. Основною фігурою у проекті стала восьмикутна зірка, в українській народній термінології – «повна ружа», тобто розквітла троянда. Схематичне зображення троянд з гуцульської вишивки було перенесене на генеральний план житлового комплексу. Троянда у проекті розглядалася і як спосіб відтворення в архітектурному середовищі колективної пам'яті про втрачену домівку, адже за Донецьком ще за радянських часів закріпилася слава міста троянд.

Відповідь на питання – яким має бути нове житло, підказало порівняння особливостей осель у східному і західному регіонах. Карпатці звикли мати велику територію навколо свого будинку. Саме такі хатинки знаходяться зараз на ділянці проектування. Найпростіше, що можна було зробити, – знести ці шістнадцять стареньких осель і побудувати сучасні житлові об'єкти. Але це б суперечило установці на толерантність відносин між прибульцями і місцевою громадою. Тому існуючі житлові будиночки, хаотично розкидані по схилам гір, було дбайливо збережено. У проекті розвинуто ще одну місцеву традицію – розселення людей вздовж річок і доріг, – житловий комплекс набув форми ланцюга, витягнутого вздовж двох міських вулиць. На відміну від господарів гір, мешканці Донбасу звикли жити щільно: спочатку у великих сезонних бараках, потім в будинках для декількох родин, а ще згодом у блокованих та секційних будинках зі спільними прилеглими територіями для відпочинку. Таке тісне сусідство стало характерною рисою для жителів промислових містечок і селищ. Ця особливість також враховувалася у проектуванні житла. Типи житлової забудови обиралися на основі статистичних даних про основні соціально-демографічні ознаки переселенців. Родини, котрі завжди займалися сільським господарством, запропоновано розселити в блокованих двоквартирних будинках з присадибними ділянками по 630 м². Малоповерхові багатоквартирні блоковані будинки з невеликими земельними ділянками площею 150 м² розраховано на потреби молоді та людей середнього віку, що цікавляться несільськогосподарськими сферами виробництва. Для тих, хто на певний час завітав у м. Рахів або тільки примірюється для остаточного переїзду, передбачено модульні будинки для тимчасового проживання площею 55 м².

Ділянки житлової забудови згруповані навколо громадських територій житлового комплексу, де розміщено громадський центр зі скверами та бульварами, школу, дитячий садок, заклад охорони здоров'я (кабінет сімейного лікаря), православну церкву тощо. Громадський центр розташований на в'їзді на територію житлового комплексу біля школи та православної церкви. До його складу увійшли центр надання адміністративних послуг, будинок культури, бібліотека. Площа ділянки

громадського центру – 1,8 га. Території навколо громадських будівель намічено перетворити на простір для спілкування місцевих жителів, переселенців зі Сходу та гостей м. Рахова. Біля бібліотеки створено місця для відпочинку з фонтанами, а біля будинку культури розташовано дитячі ігрові майданчики і атракціони. Біля центру надання адміністративних послуг заплановано висадити ялину чи смереку для того, щоб у новорічні свята тут можна було організовувати масові заходи. Саме на громадський центр випадає відповідальна місія – познайомити і зблизити людей з різною ментальністю. На цій території заплановано низку заходів, метою яких є збереження глибинного зв'язку вимушених переселенців з «малою батьківщиною». Зокрема, передбачена адаптація звичних для мешканців Сходу елементів оточення до нових умов. Тут місцеві жителі матимуть можливість познайомитись з творами ковальського мистецтва та подивитися на клумби з різними видами троянд та інших квітів, які культивуються у Донецькому краї, відвести дітей до будинку культури чи школи та, повертаючись додому, прогуляться по бульварам з фонтанами.

Значну увагу було приділено організації місць праці на території житлового комплексу. Зокрема, запроектовано сім бізнес-центрів загальною площею 2000 м². Аналіз найперспективніших напрямів розвитку бізнесу на Закарпатті підказав сфери діяльності таких установ. Між багатоквартирними блокованими житловими будинками виділено території для підприємств з переробки відходів деревини та 3D-друку будинків з вторинної сировини; підприємство з виробництва текстилю з органічних рослинних матеріалів; сироварня; підприємства з виробництва косметичних виробів, нетрадиційної фармакології та біологічно-активних добавок з меду; заклади народної медицини, а також підприємства з виготовлення продуктів харчування з карпатських рослин та ягід; осередки впровадження інноваційних технологій у сільське господарство; ковальська майстерня, де виготовлятимуть елементи благоустрою території та устаткування інтер'єрів. Створення бізнес-центрів покликано вирішити проблему працевлаштування не тільки переселенців, але і місцевих жителів. Взаємодопомога, бажання поділитися знаннями і досвідом сприятиме відновленню розвитку бізнесу в м. Рахів.

У підсумку хотілося б зазначити, що розвиваючись протягом багатьох століть незалежно один від одного, Схід і Захід нинішньої України набули цілий ряд відмінностей. Несхожими були мова, ідеологія, релігія, культура, традиції, пам'ять про предків, культ героїв. Різними стали і погляди на своє майбутнє. Нажаль, культурна прірва між частинами країни утворювалася сторіччями. І те, що трапилось на наших очах, це лише наслідок цього процесу. Задача сьогодення – використати обставини, що склалися, для корегування відносин між регіонами та окремими українцями. Об'єднання жителів різних регіонів країни перш за

все має не територіальний, а духовний вимір. Гуртова матеріальна та духовна праця ментально різних людей, налагодження стосунків між ними, порозуміння і бажання відновлювати втрачені зв'язки дасть поштовх до розбудови спільної культури українців.

Багато відмінного між оточенням, де переселенці жили раніше, і тим, у якому вони опинилися внаслідок вимушеної міграції, але є і асоціації, здатні поєднати ці регіони. Кардинальні відмінності полягають у кліматі, екології, характері житлової забудови. А точки дотику можна знайти між наслідками антропогенного тиску на природу та самою природою: абриси штучних насипів з порожніх порід схожі на силуети Карпатських гір, зроблені людиною фонтанами Донеччини подібні на творіння природи – водоспади Карпатського краю, а висаджені у столиці Донбасу понад 30 тисяч куців троянд можна порівняти з дикими виткими трояндами західного регіону.

В запроєктованому житловому комплексі створено комфортні умови для повноцінного життя внутрішньо переміщених осіб у новому для них оточенні, встановлено глибинні зв'язки між новим і покинутим житловим середовищем, організовано високотехнологічне архітектурне середовище дружнє по відношенню до природи. З іншого боку, кожна складова житлового комплексу для переселенців не вступає у протиріччя з потребами місцевих жителів. Більше того, створено умови для об'єднання їх зусиль, яке обіцяє обопільну вигоду, адже вирішення проблем одних людей, допоможе поліпшити життя інших. Досягнення симбіозу між існуючим та новим населенням ґрунтується на розуміння, чим і де саме можуть бути корисні ці люди один одному. Саме цю проблему ми і намагалися вирішити у магістерській роботі.

Список використаних джерел

1. Скільки вимушених переселенців живе в різних областях України? [Електронний ресурс]. – Режим доступу: <https://www.slovoidilo.ua/2017/06/20/infografika>.
2. Модульные городки [Електронний ресурс]. – Режим доступу: <https://www.segodnya.ua/regions/dnepr/modulnye-gorodki>.

*Орленко Микола Іванович, доктор архітектури, проф. КНУБА,
почесний президент корпорації “Укрреставрація”*

ЗНАЧЕННЯ ПІДГОТОВКИ ФАХІВЦІВ-РЕСТАВРАТОРІВ ДЛЯ ЗБЕРЕЖЕННЯ НЕРУХОМОЇ КУЛЬТУРНОЇ СПАДЩИНИ

Виховання національного світогляду і розбудова міцної незалежної держави передбачають дбайливе ставлення суспільства до своєї історико-