

РОЗДІЛ 1. ФОРМУВАННЯ І ФУНКЦІОНУВАННЯ ЖИТЛОВИХ КОМПЛЕКСІВ З РОЗВИНЕНОЮ СОЦІАЛЬНО-ГРОМАДСЬКОЮ ФУНКЦІЄЮ

1.1 Визначення складових частин житлового комплексу

Територія житлового комплексу складається з житлових будівель, соціальної інфраструктури та озеленених територій.

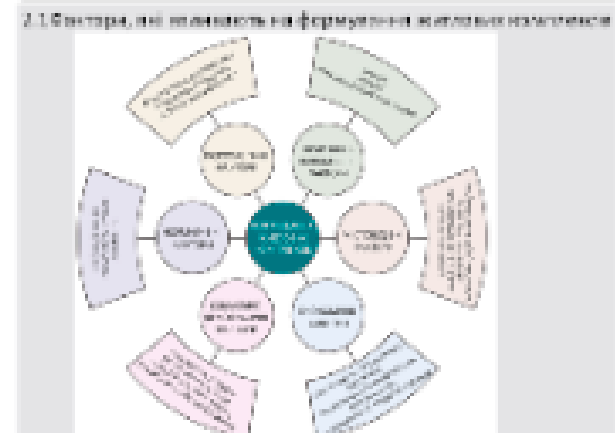
1.2 Розвиток житлового комплексу

Процес розвитку житлового комплексу включає етапи: будівництво житлових будівель, введення в експлуатацію соціальної інфраструктури та озеленення території.

1.3 Сукупні показники житлових комплексів з розвинутою соціально-громадською функцією

Приклади житлових комплексів з розвинутою соціально-громадською функцією: комплекс з парком, комплекс з дитячим садком, комплекс з торговельно-сервісними приміщеннями.

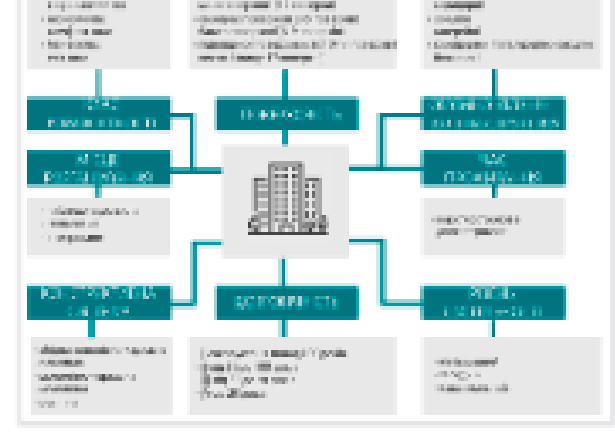
Розділ 2. ПЕРСПЕКТИВИ РОЗВИТКУ І ФУНКЦІОНУВАННЯ ЖИТЛОВИХ КОМПЛЕКСІВ З РОЗВИНЕНОЮ СОЦІАЛЬНО-ГРОМАДСЬКОЮ ФУНКЦІЄЮ



Фактори впливу на розвиток житлових комплексів:

- Економічний фактор: впливає на інвестиційні рішення та фінансування проекту.
- Соціальний фактор: впливає на вибір місця розташування та тип житлових будівель.
- Екологічний фактор: впливає на вибір матеріалів та технологій будівництва.
- Технологічний фактор: впливає на вибір конструктивних рішень та систем управління.

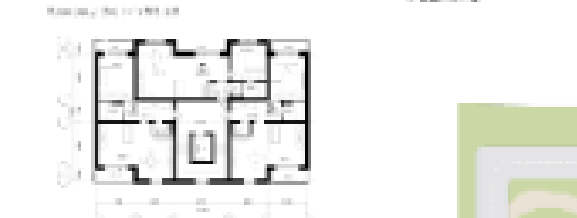
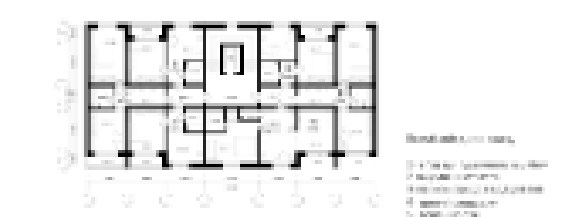
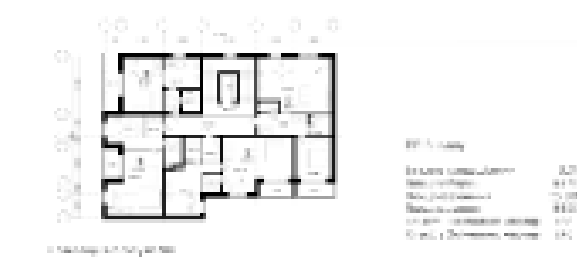
2.3 Завдання функціоналу житлових комплексів



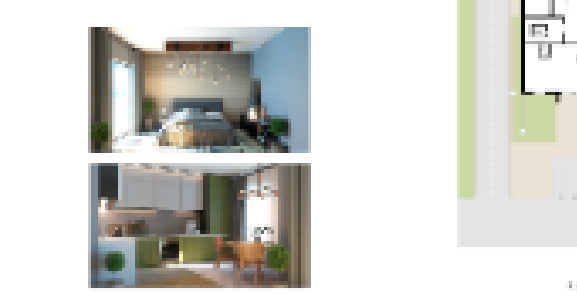
Розділ 3. СУМІСЬ ІНТЕРЕСІВ І ПОТРЕБ ЖИТЛОВИХ КОМПЛЕКСІВ З РОЗВИНЕНОЮ СОЦІАЛЬНО-ГРОМАДСЬКОЮ ФУНКЦІЄЮ



Розташування житлового комплексу в міській території.



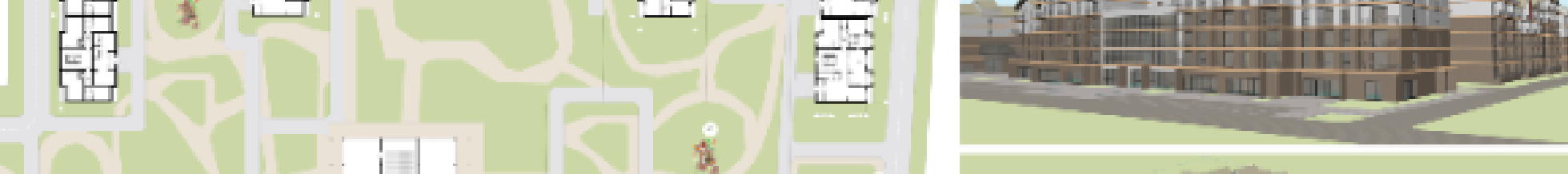
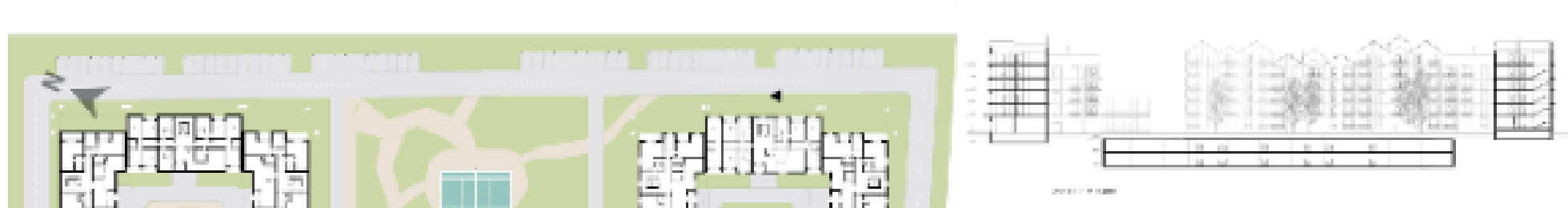
План житлового комплексу.



Внутрішній вигляд житлової одиниці.



Візуалізація житлового комплексу з розвинутою соціально-громадською функцією.



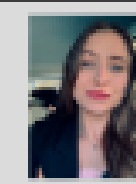
Візуалізація житлового комплексу з розвинутою соціально-громадською функцією.

ОСОБЛИВОСТІ ФОРМУВАННЯ ЖИТЛОВИХ КОМПЛЕКСІВ З РОЗВИНЕНОЮ СОЦІАЛЬНО-ГРОМАДСЬКОЮ ФУНКЦІЄЮ

Особливості формування житлових комплексів з розвинутою соціально-громадською функцією полягають у комплексному підході до проектування, врахуванні потреб мешканців та створенні сприятливих умов для розвитку житлового комплексу.

Таким чином, особливості формування житлових комплексів з розвинутою соціально-громадською функцією полягають у комплексному підході до проектування, врахуванні потреб мешканців та створенні сприятливих умов для розвитку житлового комплексу.

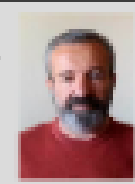
Особливості формування житлових комплексів з розвинутою соціально-громадською функцією полягають у комплексному підході до проектування, врахуванні потреб мешканців та створенні сприятливих умов для розвитку житлового комплексу.



Вікторія Голюк
Старший викладач



Вікторія Голюк
Старший викладач



Вікторія Голюк
Старший викладач

МЕТОЮ РОБОТИ Є:

- ВИЗНАЧЕННЯ АЛГОРИТМІВ ФОРМУВАННЯ ЖИТЛОВИХ КОМПЛЕКСІВ З РОЗВИНЕНОЮ СОЦІАЛЬНО-ГРОМАДСЬКОЮ ФУНКЦІЄЮ.
- РОЗРОБЛЕННЯ НАУКОВО-ОБГРУНТОВАНИХ ПРИЙОМІВ ЩОДО ПРОЕКТУВАННЯ ЖИТЛОВИХ КОМПЛЕКСІВ З РОЗВИНЕНОЮ СОЦІАЛЬНО-ГРОМАДСЬКОЮ ФУНКЦІЄЮ.
- ФОРМУВАННЯ НОВИХ АРХІТЕКТУРНО-ПЛАНУВАЛЬНИХ РІШЕНЬ ЖИТЛОВИХ КОМПЛЕКСІВ З РОЗВИНЕНОЮ СОЦІАЛЬНО-ГРОМАДСЬКОЮ ФУНКЦІЄЮ, ЯКІ ВІДПОВІДАЮТЬ СОЦІАЛЬНО-ЕКОНОМІЧНИМ УМОВАМ

ОБ'ЄКТ ДОСЛІДЖЕННЯ – ЖИТЛОВІ КОМПЛЕКСИ З ВИРАЖЕНОЮ ГРОМАДСЬКОЮ ФУНКЦІЄЮ.

ПРЕДМЕТ ДОСЛІДЖЕННЯ – ПЕРСПЕКТИВНІ ТИПИ ЖИТЛОВИХ КОМПЛЕКСІВ З ВИРАЖЕНОЮ ГРОМАДСЬКОЮ ФУНКЦІЄЮ, АКТУАЛЬНІ У СУЧАСНИХ СОЦІАЛЬНО ЕКОНОМІЧНИХ УМОВАХ.

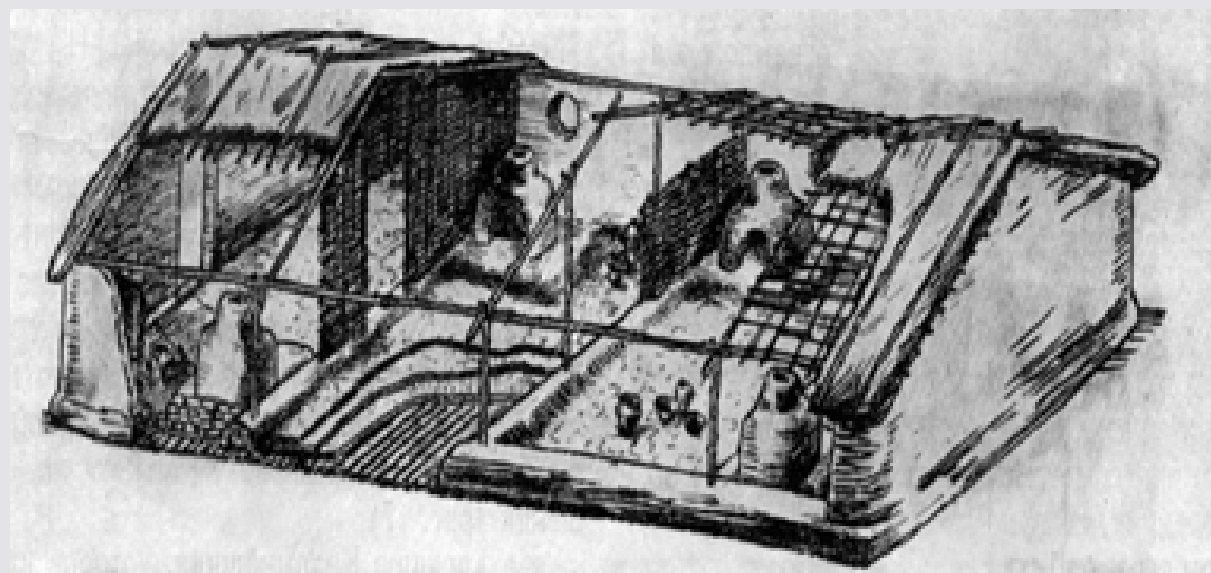
ЗАВДАННЯ ДОСЛІДЖЕННЯ

БУЛИ ПОСТАВЛЕНІ НАСТУПНІ ЗАДАЧІ:

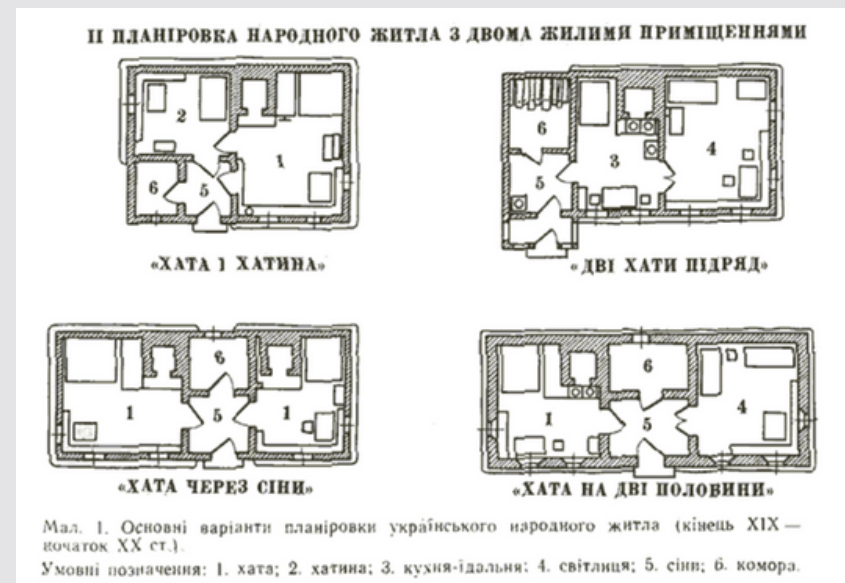
- ВИВЧИТИ ПРИКЛАДИ ВІТЧИЗНЯНОГО ТА НІМЕЦЬКОГО ЖИТЛА З РОЗВИНЕНОЮ ГРОМАДСЬКОЮ ФУНКЦІЄЮ ОСТАННІХ РОКІВ.
- ОХАРАКТЕРИЗУВАТИ ГОЛОВНІ ПРИНЦИПИ ФОРМУВАННЯ ЖИТЛОВИХ БУДИНКІВ З ВИРАЖЕНОЮ ГРОМАДСЬКОЮ ФУНКЦІЄЮ.
- ВИЯВИТИ АРХІТЕКТУРНІ ОСОБЛИВОСТІ ЖИТЛОВИХ БУДИНКІВ З ВИРАЖЕНОЮ ГРОМАДСЬКОЮ ФУНКЦІЄЮ.
- НАДАТИ ПРАКТИЧНІ РЕКОМЕНДАЦІЇ ДЛЯ ПРОЕКТУВАННЯ СУЧАСНИХ ЖИТЛОВИХ БУДИНКІВ З ВИРАЖЕНОЮ ГРОМАДСЬКОЮ ФУНКЦІЄЮ.

РОЗДІЛ 1. ФОРМУВАННЯ ЖИТЛОВИХ КОМПЛЕКСІВ З РОЗВИНЕНОЮ СОЦІАЛЬНО-ГРОМАДСЬКОЮ ФУНКЦІЄЮ

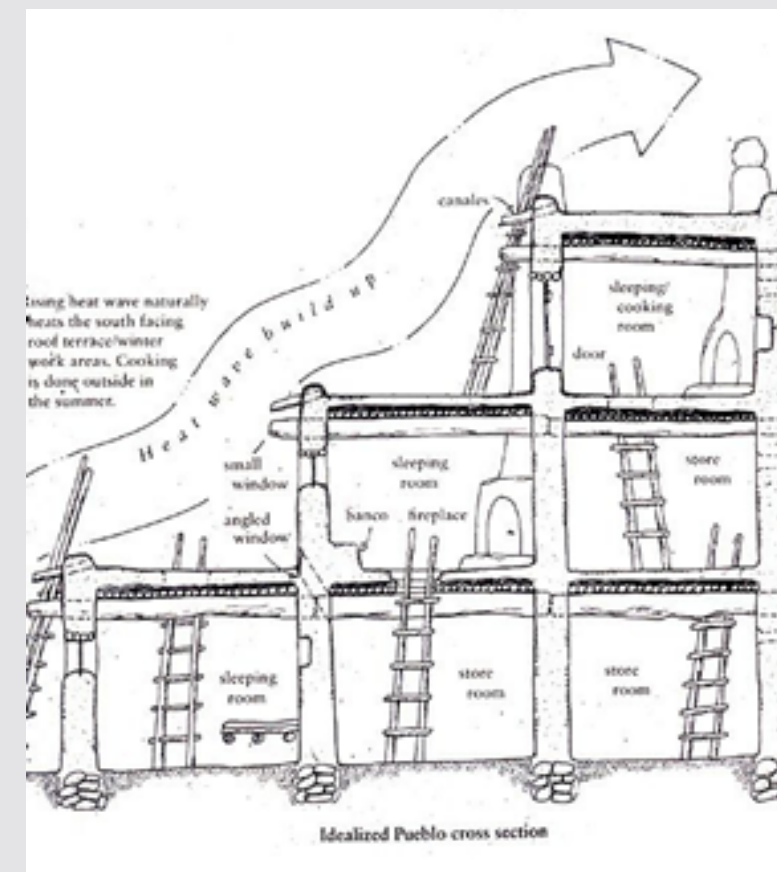
1.1 ЗАРОДЖЕННЯ КОЛЕКТИВНОГО ЖИТЛА



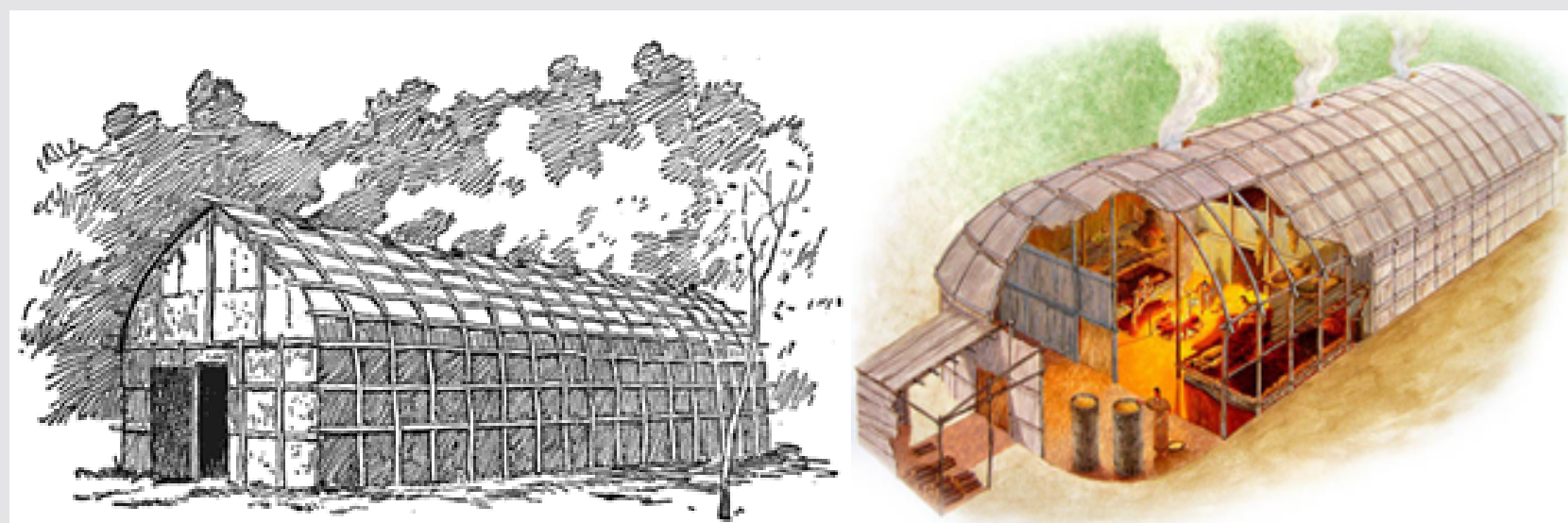
ТРИПІЛЬСЬКА КУЛЬТУРА. ЖИТЛО СЕКЦІЙНОГО ТИПУ. IV ТИСЯЧОЛІТТЯ ДО Н. Е



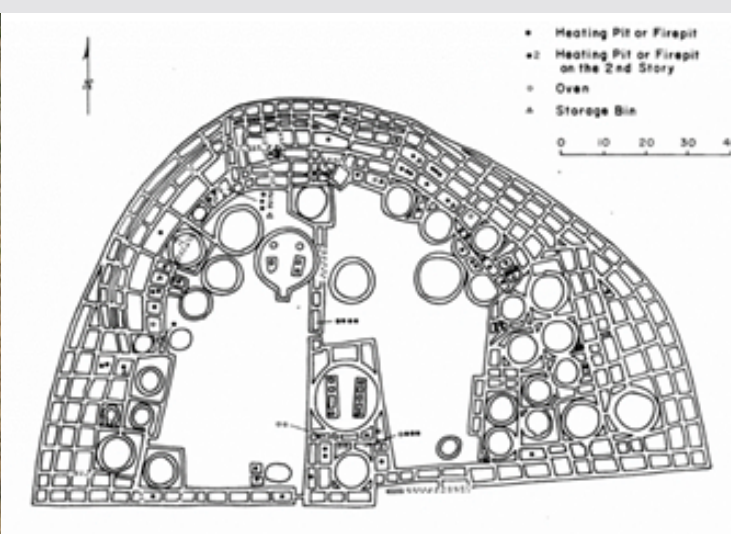
ТИПИ УКРАЇНСЬКОГО НАРОДНОГО ЖИТЛА З ДВОМА ЖИТЛОВИМИ ПРИМІЩЕННЯМИ



КУЛЬТУРА АНАСАЗІ.
СХЕМА-РОЗРІЗ ПУЕБЛО. 12СТ. ДО Н.Е.



«ДОВГИЙ БУДИНОК» ІРОКЕЗІВ. ЗАГАЛЬНИЙ ВИГЛЯД

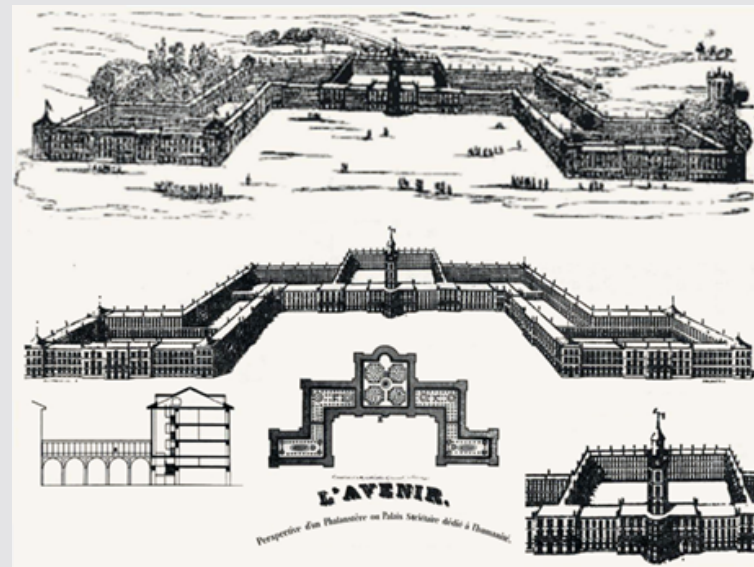


ПУЕБЛО БОНІТО. 11—12СТ.Н.Е.

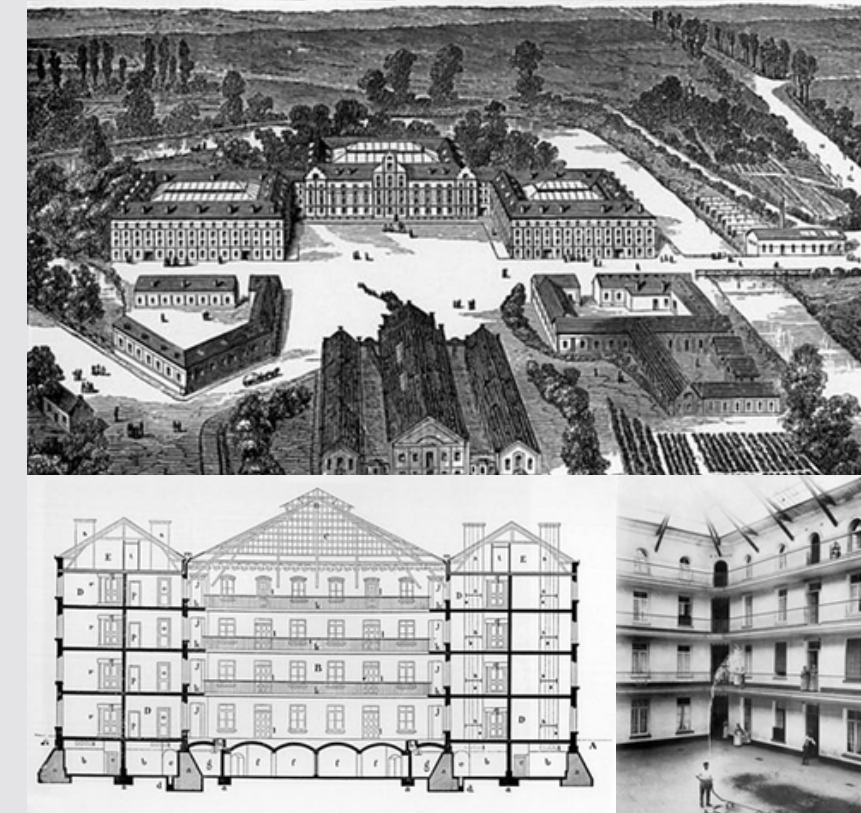
1.2 РОЗВИТОК ЖИТЛОВИХ КОМПЛЕКСІВ



НЬЮ-ГАРМОНІ, США, РОБЕРТ ОУЕН, 1838Р



ФАЛАНСТЕРИ, ШАРЛЬ ФУР'Є, БЛ.1808



ФАМІЛІСТЕР, ЖАН-БАПТИСТ АНДРЕ ГОДЕН, 1859



ТЕНЕМЕНТС НА ПАРК-АВЕНЮ, 107 ВУЛИЦЯ,
НЬЮ-ЙОРК,1898-1910 Р.



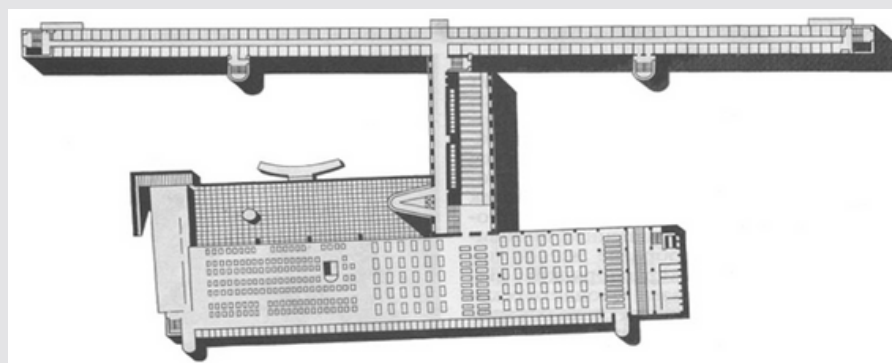
ТЕНЕМЕНТС, ВИД ЗБОКУ, ЧЕРРІ-СТРІТ,38, НЬЮ-ЙОРК,1865 РІК



June 26 1907
Oneida Community, Home Building, Kenwood, N. Y.
M. Guinness, Oneida, N. Y.



КОМУНА ОНЕЙДА, 1907 Р



СТУДЕНТСЬКИЙ БУДИНОК - КОМУНА,
ЗА ПРОЕКТОМ І.С.НІКОЛАЄВА,1930 РІК.

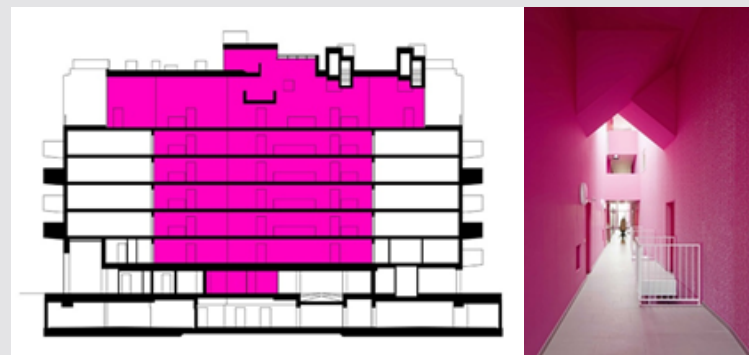


Г. ВОЛЬФЕНЗОН, С. ЛЕОНТОВИЧ, А. БАРУЛИН.
ПЕРШИЙ БУДИНОК-КОМУНА В МОСКВІ, 1929 РІК.

1.3 СУЧАСНІ ПРИКЛАДИ ЖИТЛОВИХ КОМПЛЕКСІВ З РОЗВИНЕНОЮ СОЦІАЛЬНО-ГРОМАДСЬКОЮ ФУНКЦІЄЮ



ЖИТЛОВИЙ КОМПЛЕКС WAGNISART, МІУНХЕН, 2016



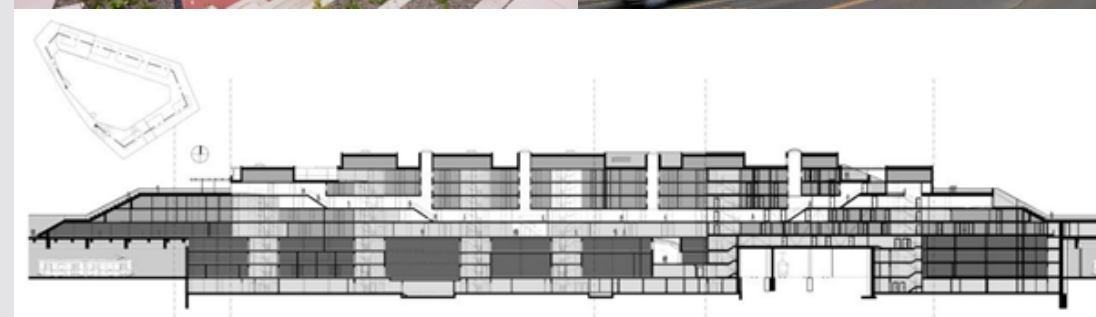
«RIVE SEINE BUILDING», ПАРИЖ, 2015 РІК



WOHNEN MIT SCHARF! / SUPERBLOCK, ВІДЕНЬ, 2014 РІК



«СВІТОВИЙ КВАРТАЛ»
ВІЛЬГЕЛЬМСБУРГ,
ГАМБУРГ, 2013 РІК



KALKBREITE / MÜLLER SIGRIST ARCHITEKTEN, ЦЮРИХ, 2014 РІК



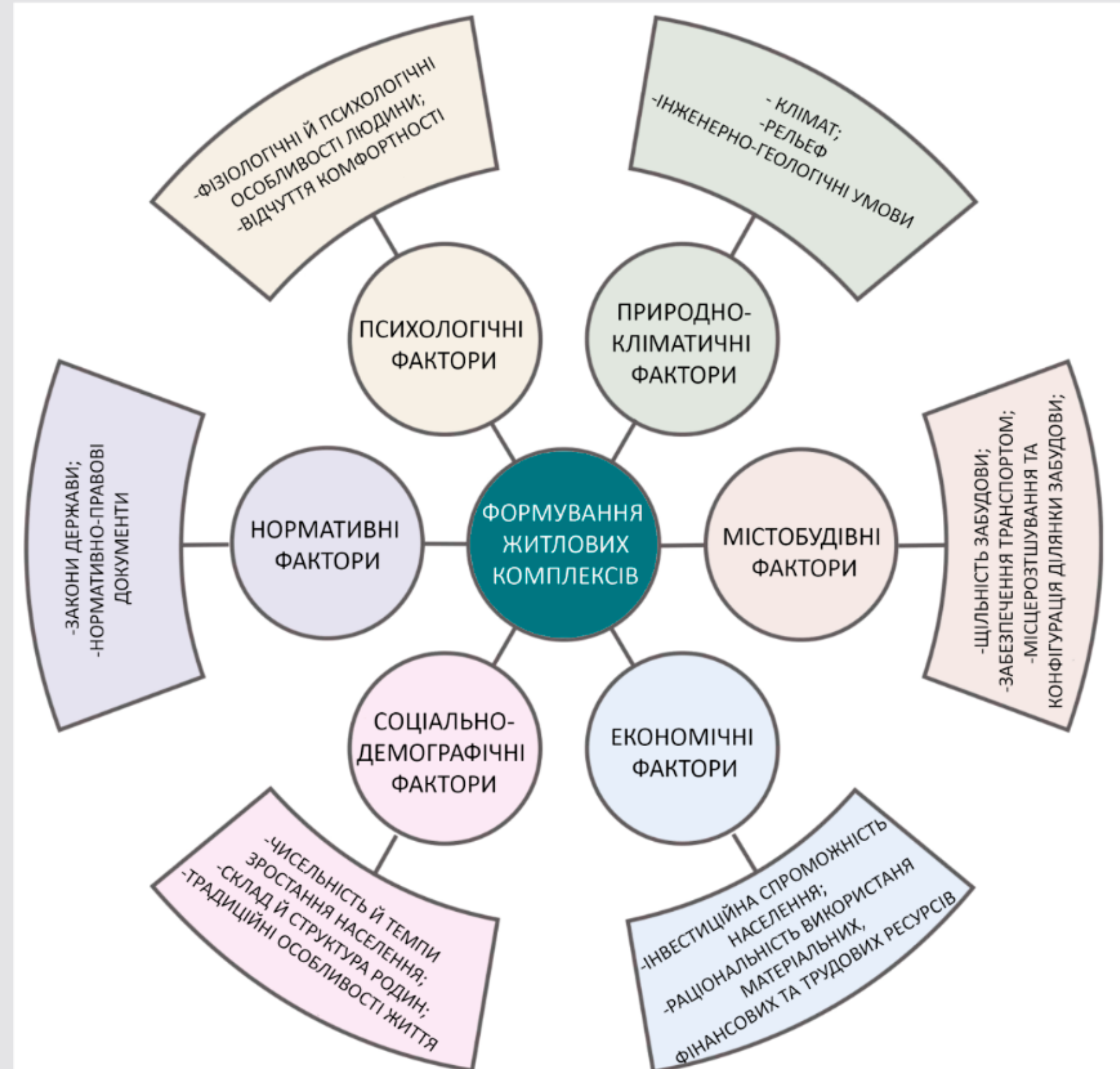
HUNZIKER AREAL, БУДИНОК А, ЦЮРИХ, 2015 РІК



MAISON NEW FARM COMPLEX,
АВСТРАЛІЯ, 2021 РІК

РОЗДІЛ 2. ПЕРЕДУМОВИ ФОРМУВАННЯ ЖИТЛОВИХ КОМПЛЕКСІВ З РОЗВИНЕНОЮ СОЦІАЛЬНО-ГРОМАДСЬКОЮ ФУНКЦІЄЮ ТА ЇХ КЛАСИФІКАЦІЯ

2.1 ФАКТОРИ, ЯКІ ВПЛИВАЮТЬ НА ФОРМУВАННЯ ЖИТЛОВИХ КОМПЛЕКСІВ



2.2 ПРИНЦИПИ УТВОРЕННЯ ЖИТЛОВИХ КОМПЛЕКСІВ



ФУНКЦІЇ ТА ЕЛЕМЕНТИ ОБСЛУГОВУВАННЯ В ЖИТЛОВОМУ КОМПЛЕКСІ

РЕКРЕАЦІЙНА ФУНКЦІЯ



- відкриті прибудинкові майданчики
- експлуатовані тераси та покрівлі
- спортивні зали, басейни
- відкриті дитячі майданчики

ДИТЯЧІ ПРИМІЩЕННЯ



- ігрова дитяча кімната
- кімната тимчасового перебування для дітей
- дитячий садок

ТОРГІВЕЛЬНА ФУНКЦІЯ



- магазини, міні-супермаркети
- заклади громадського харчування
- аптеки

ГРОМАДСЬКА ФУНКЦІЯ



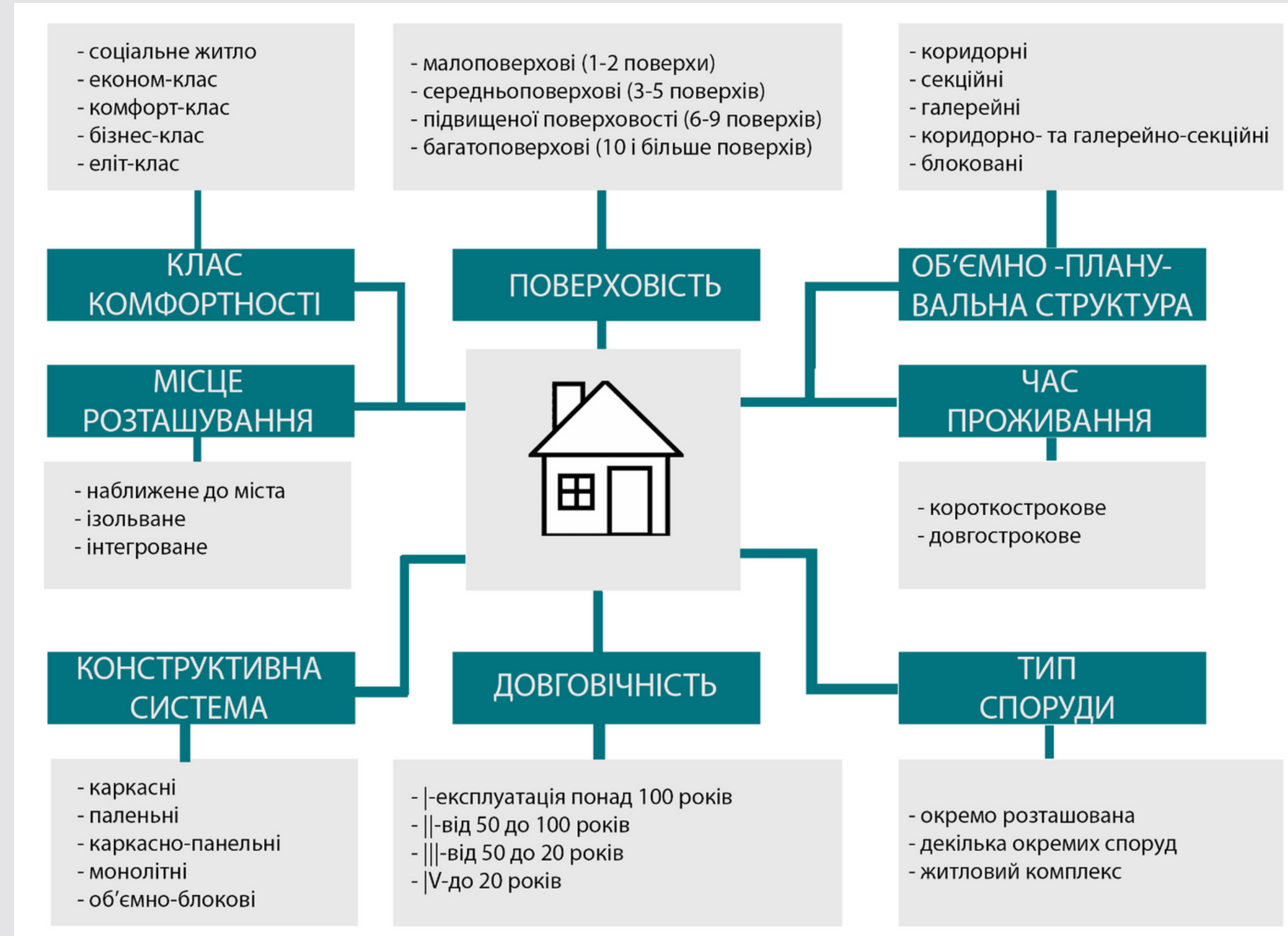
- офісні приміщення, коворкінг-центри
- виставкові зали
- салони краси, перукарні, спа-центри
- ательє, ремонт одягу, хімчистка
- бібліотека

ГОСПОДАРСЬКА ФУНКЦІЯ

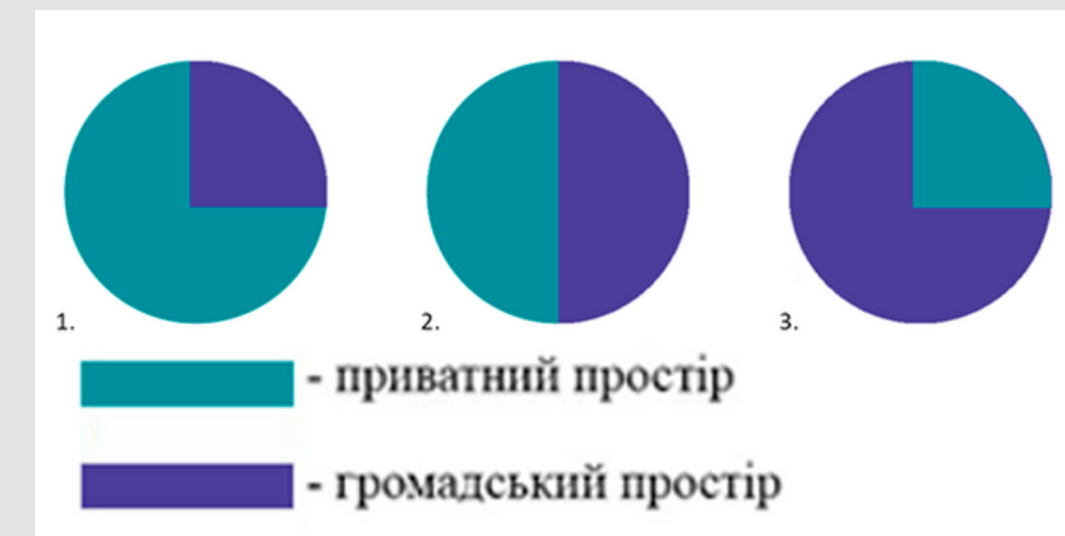


- інженерно-технічний блок
- пральня та сушарня
- сміттекамера
- парковка автомобілів
- кімната для зберігання велосипедів

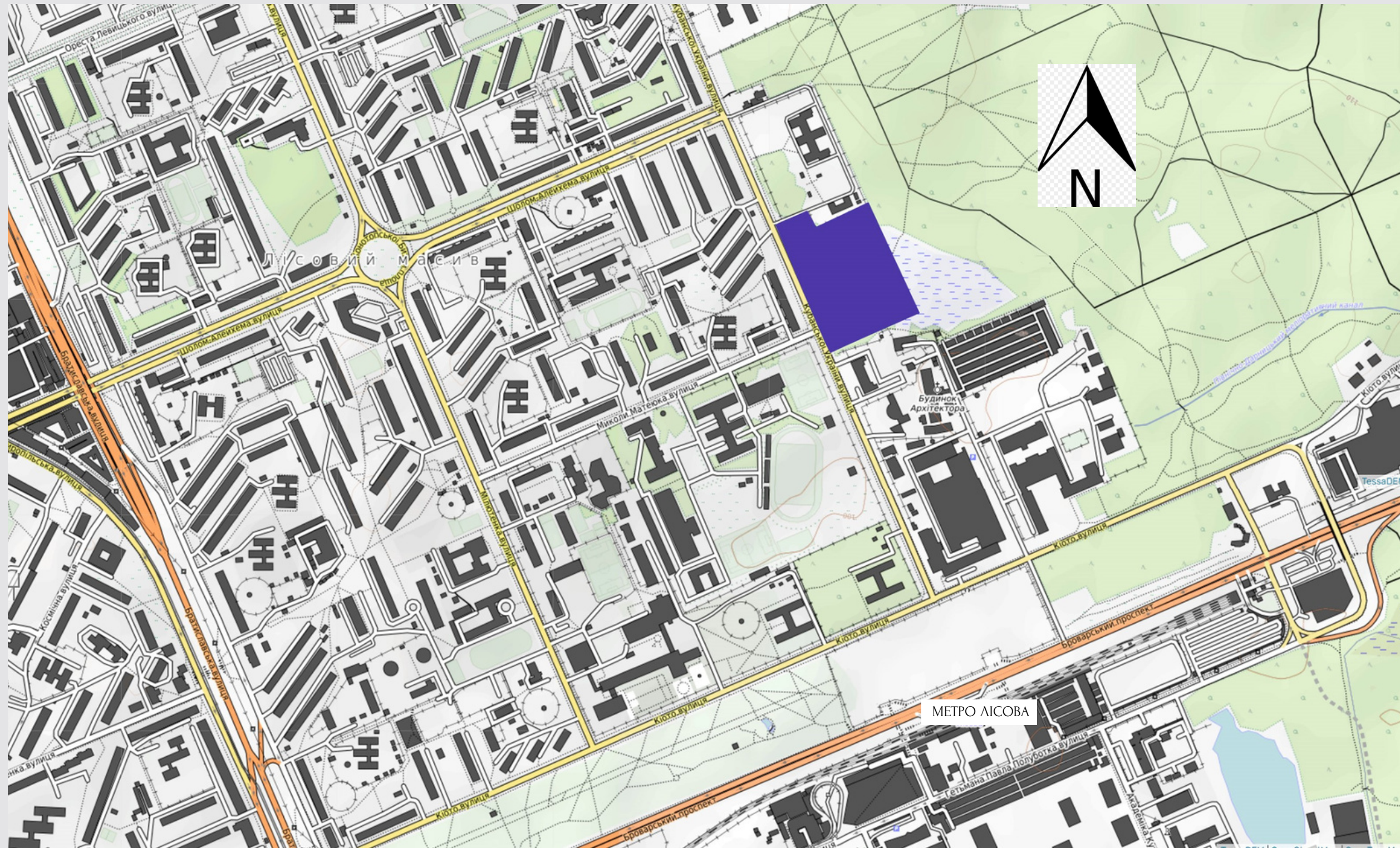
2.3 ЗАГАЛЬНА КЛАСИФІКАЦІЯ ЖИТЛОВИХ КОМПЛЕКСІВ



КЛАСИФІКАЦІЯ ЗА МІРОЮ СУСПІЛЬНОСТІ



РОЗДІЛ 3. СУЧАСНІ ТА ПЕРСПЕКТИВНІ НАПРЯМКИ РОЗВИТКУ ЖИТЛОВИХ КОМПЛЕКСІВ З ВИРАЖЕНОЮ СОЦІАЛЬНО-ГРОМАДСЬКОЮ ФУНКЦІЄЮ



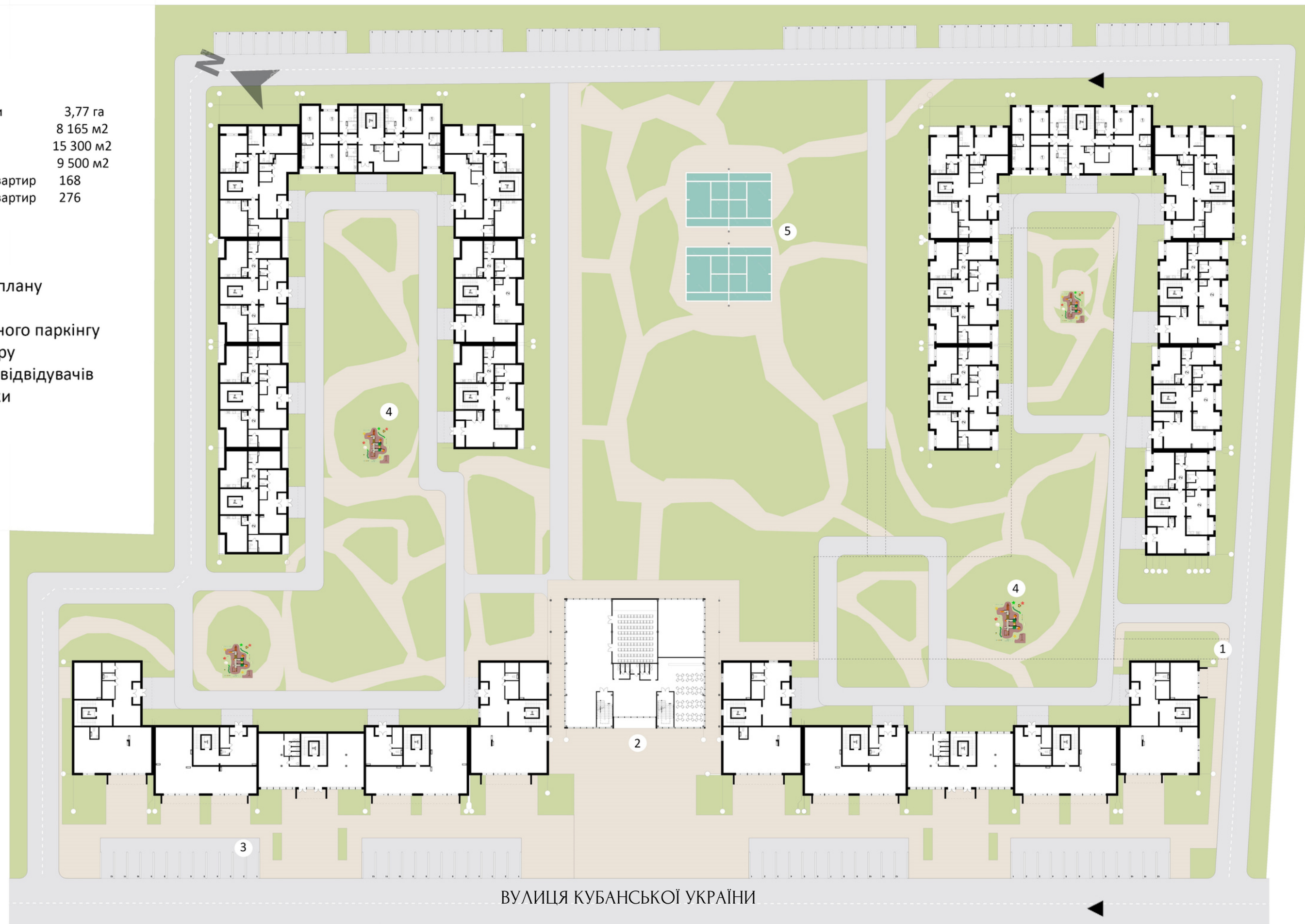
СИТУАЦІЙНИЙ ПЛАН

ТЕП Генплану

Загальна площа ділянки	3,77 га
Площа забудови	8 165 м2
Площа озеленення	15 300 м2
Площа мощення	9 500 м2
Кількість 1-кімнатних квартир	168
Кількість 2-кімнатних квартир	276

Експлікація до генплану

- 1 - в'їзд до підземного паркінгу
- 2- вхід до кінотеатру
- 3- паркомісця для відвідувачів
- 4 - дитячі площадки
- 5 - тенісні корти



ПЛАН 1-ГО ПОВЕРХУ М:400



Фасад в осях А-Л М 1:400



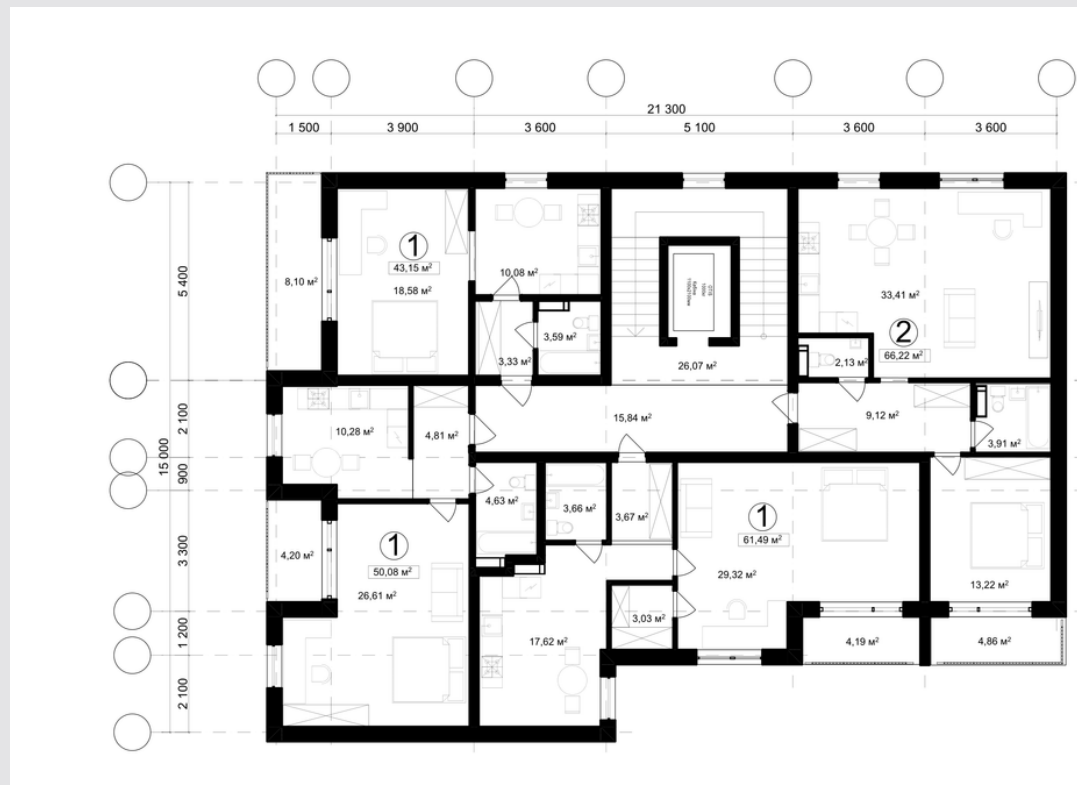
Фасад в осях 1-20 М 1:400



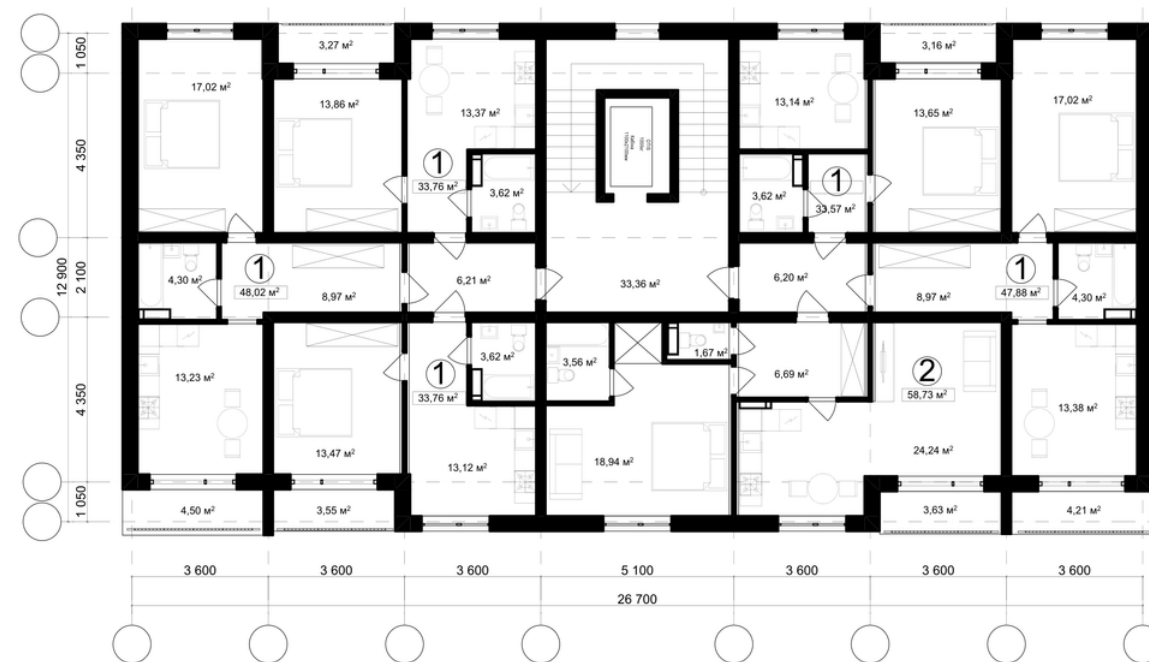
Фасад в осях А-Л М 1:400



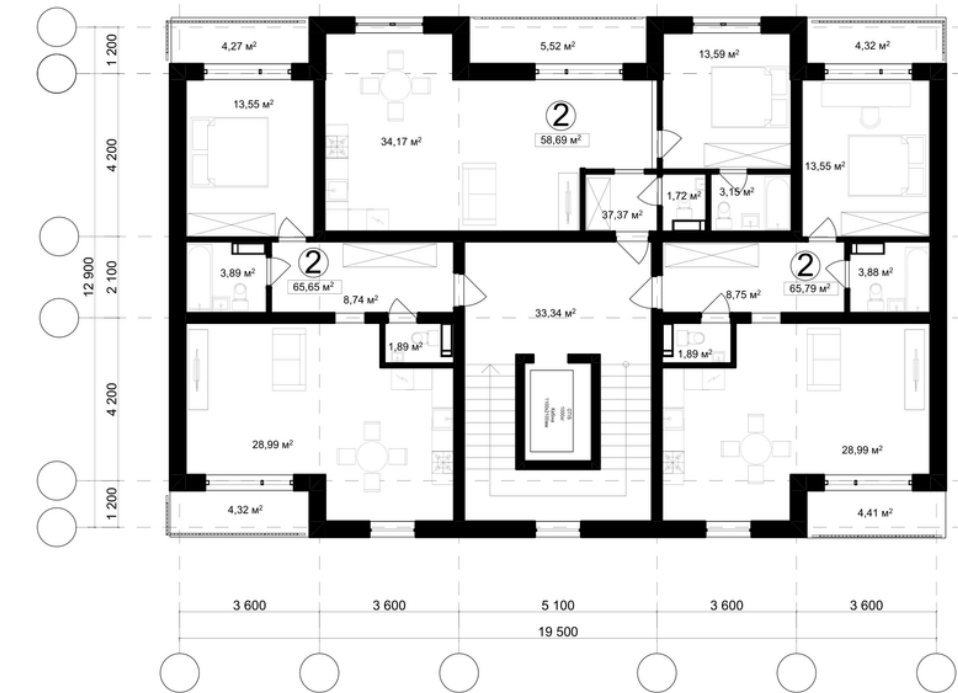
Розріз 1-1 М 1:400



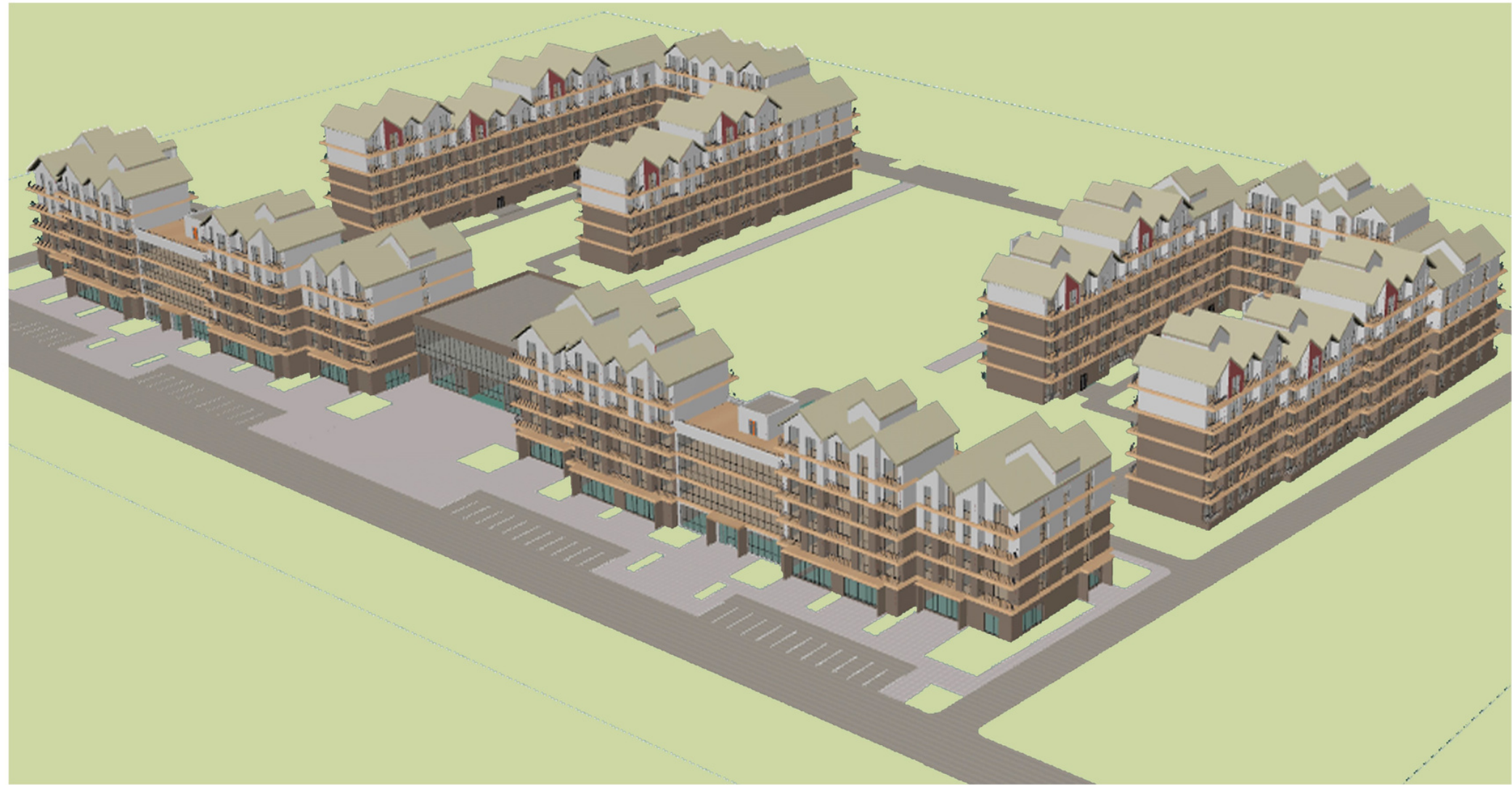
ПЛАН СЕКЦІЇ 1-ГО ТИПУ М:200



ПЛАН СЕКЦІЇ 2-ГО ТИПУ М:200



ПЛАН СЕКЦІЇ 3-ГО ТИПУ М:200





ЗОБРАЖЕННЯ ІНТЕР'ЄРУ

