

**КИЇВСЬКИЙ НАЦІОНАЛЬНИЙ УНІВЕРСИТЕТ
БУДІВНИЦТВА І АРХІТЕКТУРИ**

Архітектурний факультет

Образотворчого мистецтва і архітектурної графіки

(назва кафедри)

**АТЕСТАЦІЙНА РОБОТА
ПЕРШОГО БАКАЛАВРСЬКОГО РІВНЯ ВИЩОЇ ОСВІТИ**

на тему: **«Художня робота “Гармонія” (настінний розпис) у художньо-декоративному оздобленні центру психологічної реабілітації жінок»**

Максимів Анни Романівни

(прізвище, ім'я та по батькові здобувача повністю)

Київ 2024 р.

КИЇВСЬКИЙ НАЦІОНАЛЬНИЙ УНІВЕРСИТЕТ

БУДІВНИЦТВА І АРХІТЕКТУРИ

Архітектурний факультет

Образотворчого мистецтва і архітектурної графіки

(назва кафедри)

ЗАТВЕРДЖУЮ

В.о. завідувачки

_____ Олена САФРОНОВА

«_____» _____ 2024 року

АТЕСТАЦІЙНА РОБОТА

ПЕРШОГО БАКАЛАВРСЬКОГО РІВНЯ ВИЩОЇ ОСВІТИ

«Художня робота “Гармонія” (настінний розпис) у художньо-декоративному

оздобленні центру психологічної реабілітації жінок»

(назва)

Виконав здобувач групи ОМ-20-1

Максимів Анна Романівна

(прізвище, ім'я та по батькові повністю)

Спеціальність: 023 – Образотворче мистецтво,

декоративне мистецтво, реставрація

ОПП: Образотворче мистецтво,

декоративне мистецтво, реставрація

Керівник: Олена САФРОНОВА

(ім'я та прізвище)

___кандидатка технічних наук, доцент ___

науковий ступінь, вчене звання

Керівник: Оксана КРАВЧУК

(ім'я та прізвище)

___старша викладачка___

науковий ступінь, вчене звання

Керівник: Марина ОЛЬХОВА

(ім'я та прізвище)

___асистентка___

науковий ступінь, вчене звання

Рецензент: _____

(прізвище, ініціали,)

науковий ступінь, вчене звання

Київ 2024 р.

КИЇВСЬКИЙ НАЦІОНАЛЬНИЙ УНІВЕРСИТЕТ БУДІВНИЦТВА І АРХІТЕКТУРИ

Факультет Архітектурний

Кафедра Образотворчого мистецтва і архітектурної графіки

Рівень вищої освіти перший бакалаврський рівень

Галузь знань 02 «Культура і мистецтво»

(шифр і назва)

Спеціальність 023 «Образотворче мистецтво, декоративне мистецтво,
реставрація»

(шифр і назва)

ОПП «Образотворче мистецтво, декоративне мистецтво, реставрація»

(шифр і назва)

ЗАТВЕРДЖУЮ:

В.о. завідувачки кафедри
образотворчого мистецтва і
архітектурної графіки

к.т.н., доц. Олена САФРОНОВА

“ ” 2024 року

ЗАВДАННЯ НА АТЕСТАЦІЙНУ РОБОТУ ПЕРШОГО БАКАЛАВРСЬКОГО РІВНЯ ВИЩОЇ ОСВІТИ

Максимів Анна Романівна

(прізвище, ім'я, по батькові)

1. Тема роботи “Художня робота “Гармонія” (настінний розпис) у художньо-декоративному оздобленні центру психологічної реабілітації жінок”

2. Керівники роботи: к.т.н., доц. Сафронова О.О., ст. викл. Кравчук О.А., ас. Ольхова М.О.

(прізвище, ім'я, по батькові, науковий ступінь, вчене звання)

затверджені наказом вищого навчального закладу від «11» червня 2024 року, №1018/2

2. Термін виконання здобувачем роботи 15.02.2024 – 26.06.2024 р.

3. Вихідні дані до роботи: формулювання теми, етюди, графічні матеріали щодо інтер'єру приміщення

4. Зміст атестаційної роботи першого бакалаврського рівня вищої освіти (перелік питань, які потрібно розробити): Теоретичні та історичні засади образотворчого та декоративно-прикладного мистецтва, стильові та типологічні особливості сучасного настінного розпису, новітні течії. Історія та сучасна практика художньо-декоративного оздоблення інтер'єрів центрів психологічної реабілітації. Засоби, прийоми, композиційне рішення настінного розпису.

5. Перелік графічного матеріалу (з точним зазначенням обов'язкових креслень): аналіз світового та українського досвіду створення настінних розписів, аналіз світового та

українського досвіду художньо декоративного оздоблення інтер'єрів центрів психологічної реабілітації, мурал, настінний розпис, ситуаційний план, генеральний план, фасади будівлі, план приміщення, план демонтажу, план монтажу, план приміщення з меблями, план підлоги, план стелі та освітлення, розгортки по стінам, візуалізація приміщення.

6. Керівники розділів роботи

Розділ	Прізвище, ініціали та посада керівника	Підпис, дата	
		завдання видав	завдання прийняв
1	к.т.н., доц. Сафронова О.О	15.02.2024	
2	ст. викл. Кравчук О.А	15.02.2024	
3	ас. Ольхова М.О.	15.02.2024	

7. Дата видачі завдання 15.02.2024 року

КАЛЕНДАРНИЙ ПЛАН

№ з/п	Назва етапів роботи	Термін виконання етапів роботи	Примітка
1	Видача завдання	15.02.2024	
2	Збір матеріалу	15.02.2024 – 21.02.2024	
3	Виконання етюду та клаузури	22.02.2024 – 01.04.2024	
4	Розробка та оцінка ескізу	02.04.2024 – 25.04.2024	
5	Розробка художньої роботи в матеріалі та графічної частини	26.04.2024 – 17.06.2024	
6	Розробка текстової частини	22.02.2024 – 19.06.2024	
7	Перевірка на плагіат	20.06.2024	
8	Передзахист	21.06.2024	
9	Оформлення експозиції і підготовка доповіді	22.06.2024 – 25.06.2024	
10	Захист роботи	26.06.2024 – 27.06.2024	

Здобувач(ка) _____
(підпис) (прізвище та ініціали)

Керівник роботи _____
(підпис) (ім'я та прізвище)

Керівник роботи _____
(підпис) (ім'я та прізвище)

Керівник роботи _____
(підпис) (ім'я та прізвище)

Анотація

В атестаційній роботі надані результати аналізу сучасних тенденцій у формуванні художньо-декоративного оздоблення центрів психологічної реабілітації, досвіду проектування їх інтер'єрів. Виявлено, що при проектуванні сучасних центрів психологічної реабілітації використовуються норми еко- та біодизайну. Встановлено, що на психоемоційний стан відвідувачів позитивно впливає кольорове рішення, використання натуральних та екологічно чистих матеріалів, інтеграція елементів арт-терапії та застосування світлодизайну. На основі проведених досліджень створено варіант художньо-декоративного оздоблення центру психологічної реабілітації, який буде сприяти відновленню психоемоційного стану відвідувачів центру.

Ключові слова: центр психологічної реабілітації, настінний розпис, абстракція, акриловий живопис.

The attestation work provides the results of the analysis of modern trends in the formation of artistic and decorative decoration of psychological rehabilitation centers, the experience of designing their interiors. It was revealed that the design of modern psychological rehabilitation centers uses eco- and biodesign norms. It has been established that the psycho-emotional state of visitors is positively influenced by the color solution, the use of natural and environmentally friendly materials, the integration of elements of art therapy and the use of light design. On the basis of the conducted research, a variant of the artistic and decorative decoration of the psychological rehabilitation center was created, which will contribute to the restoration of the psycho-emotional state of the center's visitors.

Keywords: psychological rehabilitation center, wall painting, abstraction, acrylic painting.

ЗМІСТ

Анотація	1
Вступ	3
РОЗДІЛ 1 ТЕОРЕТИЧНІ ЗАСАДИ ОБРАЗОТВОРЧОГО МИСТЕЦТВА, ДЕКОРАТИВНОГО МИСТЕЦТВА, РЕСТАВРАЦІЇ	
1.1 Джерельна база	5
1.3 Еволюція настінного розпису в українському мистецтві	10
1.4 Стильові особливості сучасного мистецтва, новітні течії, різновиди та типологія жанру ..	12
Таким чином, сучасне мистецтво є надзвичайно багатогранним і динамічним явищем, що включає безліч стильових особливостей, новітніх течій, різновидів та жанрів. Воно постійно розвивається, відображаючи зміни у суспільстві та культурі, і пропонує глядачеві нові способи бачення і розуміння світу.....	14
1.5 Висновок	14
2.1 Новітні течії в художньо-декоративного оздоблення інтер'єру	15
2.2 Теоретичні та нормативні засади художньо-декоративного оздоблення інтер'єру по даній темі	17
2.3 Психоемоційний вплив художньої роботи на формування інтер'єру	18
2.4 Засоби і прийоми художньо-декоративного оздоблення інтер'єру.....	19
2.4.1 Вихідні дані, концепція художньо-декоративного оздоблення інтер'єру.....	21
2.4.2 Функціонально-планувальне та об'ємно-просторове рішення художньо-декоративного оздоблення інтер'єру	23
2.4.3 Стилїстика, меблі, декор, оздоблювальні матеріали та освітлення інтер'єру приміщення	24
Висновки до 2 РОЗДІЛУ	26
3.2 Засоби, прийоми, композиційне рішення художньої роботи в матеріалі	28
3.3 Колір, світло художньої роботи	28
3.4 Техніка виконання художньої роботи	29
3.5 Художня робота в інтер'єрному середовищі	29
Висновок до 3 РОЗДІЛУ	30

Вступ

Сучасні тенденції у галузі психологічної реабілітації активно інтегрують мистецтво як важливий інструмент впливу на емоційний стан пацієнтів. Художнє оформлення інтер'єрів центрів психологічної реабілітації має значний вплив на процеси відновлення психічного здоров'я, створюючи сприятливе середовище для терапії та реабілітації. В умовах зростаючої потреби у таких закладах, питання естетичного та функціонального оформлення інтер'єрів стає надзвичайно важливим. Настінні розписи та декоративні елементи здатні не лише прикрашати простір, але й виконувати терапевтичну функцію, сприяючи релаксації, зниженню стресу та покращенню загального психологічного стану пацієнтів.

Метою цієї дипломної роботи є дослідження і розробка концепції художнього оформлення інтер'єрів центрів психологічної реабілітації з урахуванням сучасних тенденцій у мистецтві, декоративному оздобленні та психології. Робота спрямована на визначення оптимальних методів і прийомів художнього декорування, які б ефективно впливали на психоемоційний стан пацієнтів.

Завданням проектування є визначити стильові особливості сучасного мистецтва, новітні течії, різновиди та типологію жанру, дослідити новітні течії в художньо-декоративному оздобленні інтер'єру центрів психологічної реабілітації, розробити концепцію художнього оформлення інтер'єру з урахуванням функціонально-планувальних та об'ємно-просторових рішень, стилістики, меблів, декору, оздоблювальних матеріалів та освітлення та визначити засоби, прийоми та техніки виконання художньої роботи, які сприяють позитивному психоемоційному впливу на пацієнтів.

У процесі виконання роботи використовуватимуться такі методи дослідження як: вивчення наукових праць, монографій, статей та інших джерел, що стосуються теми художнього оформлення інтер'єрів та їх впливу на психоемоційний стан людини; дослідження еволюції настінного розпису в різних культурах та епохах, зокрема в українському мистецтві; порівняння різних стилів та напрямків сучасного

мистецтва, які можуть бути застосовані в оформленні інтер'єрів центрів психологічної реабілітації; розробка концептуальних рішень художнього оформлення інтер'єрів з урахуванням психологічних аспектів та сучасних тенденцій у декоративному мистецтві.

Реалізація цих завдань дозволить створити оптимальні умови для художньо-декоративного оформлення інтер'єрів центрів психологічної реабілітації, що сприятиме ефективному відновленню психічного здоров'я пацієнтів та покращенню їхнього загального самопочуття.

РОЗДІЛ 1 ТЕОРЕТИЧНІ ЗАСАДИ ОБРАЗОТВОРЧОГО МИСТЕЦТВА, ДЕКОРАТИВНОГО МИСТЕЦТВА, РЕСТАВРАЦІЇ

1.1 Джерельна база

У своєму дослідженні я спираюся на широке коло джерел, що охоплюють різні аспекти образотворчого і декоративного мистецтва, а також реставрації. Серед найважливіших наукових праць, які стали основою мого дослідження, можна виділити монографії та книги, такі як "Історія українського мистецтва", яка пропонує комплексний аналіз розвитку українського мистецтва від давніх часів до сучасності. Це видання дає глибоке розуміння еволюції настінного розпису, його стилістичних змін та культурних впливів. Також варто відзначити працю "Декоративне мистецтво України ХХ століття", яка детально описує основні тенденції та напрямки в українському декоративному мистецтві, зокрема вплив різних художніх течій на сучасний стиль.

Для більш детального аналізу сучасних тенденцій у мистецтві та їх впливу на інтер'єрне оформлення, я звернулася до наукових статей, опублікованих у фахових журналах, таких як "Мистецтвознавство України" та "Art and Design". Ці статті містять актуальні дослідження теоретичних та практичних аспектів образотворчого і декоративного мистецтва. Дисертаційні дослідження з мистецтвознавства та архітектури також виявилися дуже корисними, оскільки вони містять глибокий аналіз специфічних аспектів художнього оформлення інтер'єрів, історії настінних розписів та методів реставрації.

Каталоги виставок та архівні матеріали є ще одним важливим джерелом інформації. Каталоги, такі як ті, що створені для національних та міжнародних художніх виставок, надають цінні відомості про сучасні тенденції у мистецтві, нові течії та роботи провідних художників. Архіви музеїв та художніх галерей зберігають цінні матеріали, що стосуються історії настінних розписів, їх технік та стилістичних особливостей. Наприклад, архівні матеріали Національного художнього музею України містять багато інформації про еволюцію українського мистецтва.

Електронні ресурси також займають важливе місце у моєму дослідженні. Онлайн-бібліотеки та бази даних, такі як Google Scholar і JSTOR, надають доступ до широкого спектру наукових статей та публікацій. Українські електронні ресурси, наприклад, бази даних Національної бібліотеки України імені В. І. Вернадського, дозволяють отримати доступ до електронних копій наукових праць та статей. Сайти художніх музеїв та галерей, таких як Лувр, Метрополітен-музей та Національний художній музей України, пропонують віртуальні тури та онлайн-колекції, що містять приклади декоративного та образотворчого мистецтва, які є корисними для аналізу сучасних тенденцій.

Окрім теоретичних джерел, важливим компонентом мого дослідження стали практичні дослідження. Відвідування центрів психологічної реабілітації дозволило мені оцінити існуюче художнє оформлення інтер'єрів та проєктне рішення різних закладів подібної специфікації.

Також я вирішила звернутись до дослідницьких проєктів, які фінансуються грантами. Наприклад, проєкти Національного фонду мистецтв. Ці проєкти займаються публікацією звітів про результати своїх досліджень, які містять інформацію щодо методик і практичних підходів у художньо-декоративному оформленні інтер'єрів.

Таким чином, комплексне використання цих джерел дозволяє створити цілісну картину еволюції та сучасного стану настінного розпису, а також його впливу на психологічне здоров'я, що є основою для розробки концепції художнього оформлення інтер'єрів центрів психологічної реабілітації.

1.2 Історичний досвід створення настінних розписів

Історичний досвід створення настінних розписів є надзвичайно багатим і різноманітним, охоплюючи різні епохи, культури та стилі. Вивчення цього аспекту дозволяє глибше зрозуміти еволюцію художніх технік, матеріалів та концепцій, які використовувалися для декорування стін.

Поява перших настінних розписів припадає на доісторичну епоху. Печерні малюнки – це найдавніші з виявлених прикладів настінного розпису, зустріти одні з перших можна в печерах Альтаміра (Іспанія) [Рис.1] та печерах Ласко (Франція) [Рис.2]. Згодом схожі розписи почали знаходити по всій Європі, що доводило справжність настінних малюнків. [6, 284]. Вчені вважають, що вік цих малюнків - близько 15-17 тисяч років. На цих роботах в основному зображені сцени полювання та ритуальні зображення тварин.

Характерна ознака цих робіт — м'яка тональна розтяжка, яку багато дослідників вважають початками використання світлотіні в малярстві. Проте вченим дотепер невідома техніка її виконання на необробленій жорсткій поверхні стіни печер. Польський дослідник З. Флорчак припускав, що, можливо, фарбу здували, використовуючи примітивні пульверизатори з порожнистих трубчастих кісток тварин [3, 105].

Античний період також надав світові багато видатних прикладів настінних розписів. Давня Греція була важливим осередком цього виду мистецтва. Тут настінні розписи використовувалися для декорування храмів, громадських будівель та житлових приміщень. Розписи відображали сцени з міфології, побутові сцени, а також орнаментальні мотиви. Фрески Кносського палацу на о. Крит [Рис.3] є одним з найвідоміших прикладів, які датуються приблизно 1500 р. до н.е. Стіни парадних зал палацу були розписані (раніше вважалося, що фресками, тобто водяними фарбами по сирій штукатурці, але сучасні техніко-технологічні дослідження встановили, що це темпера). Чорна, біла, синя, червона, жовта барви складають святкову гаму. Н фресках часто зустрічаються різні фігури, взяті з реального життя: квіти, папіруси, листя пальм, пальмети, лілії, птахи, кішки, мавпи. Бик швидше за все мав для критян особливе та ритуальне значення - його зображення зустрічається на настінних розписах найчастіше.

У тронному залі Кносського палацу на червоному тлі стіни зображені серед папірусів казкові істоти - грифони (леви з орлиними головами). [Рис.4] На стінах

Кносського палацу безліч людських фігур, які виконують якийсь релігійні обряди, беруть участь у театральних виставах, бенкетах. [Рис.5] [5, Мистецтво Егейського світу]

Митці Римської імперії перейняли велику кількість елементів грецької культури, в тому числі і мистецтво настінного розпису. До наших днів збереглися фрески Помпеї,[Рис.6] які є яскравим прикладом римського настінного живопису. Стіни будинків розписувалися фресками. У II ст. до н.е. фрески часто наслідували кольоровому гаму мармуру і різних порід каменю, чому римляни теж навчилися від греків (так званий інкрустаційний стиль). У I ст. до н.е., в період республіки, стиль розписів дещо змінився. Вони стали включати різні архітектурні деталі - колони, карнизи, пілястри, капітелі, іноді - великі багатофігурні композиції, як, наприклад, сцена містерії, присвяченій культу Діоніса,[Рис.7] на червоному тлі стіни в Віллі містерій поблизу Помпеї. Колірна гама досить складна: золотисто-жовтий, золотисто-рожевий поєднується з бузковим, пурпуровим, ліловим (так званий архітектурний стиль).[Рис.8] В період імперії утвориться новий третій стиль, який часто називають "Єгиптизованим" або "канделябромним" (з єгипетським мотивами та дуже нагадують канделябр). [Рис.9] [5, Мистецтво Римської імперії]

У середньовіччі настінний розпис залишався популярним, але його зміст та стиль зазнали значних змін. Християнська тематика стала домінуючою, що відображено в численних фресках, що прикрашають стіни церков та монастирів. Візантійська імперія стала центром розвитку цього виду мистецтва, де фрески відрізнялися особливою духовністю та символізмом. Важливим прикладом є мозаїки та фрески храму Софії в Константинополі. [Рис.10] [5, Ранньохристиянське мистецтво]

У часи Ренесансу був дуже популярний настінний розпис. Зацікавленість до античного мистецтва та науки почала розвиток нових технік та стилів. Леонардо да Вінчі та Мікеланджело написали картини, які і досі надихають сучасних художників. "Темна вечір" Леонардо да Вінчі [Рис.11] та фрески Сікстинської капели

Мікеланджело в Ватикані [Рис.12] є відомими прикладами мистецтва ренесансу. [5, Високий ренесанс у Середньовічній Італії]

У період Бароко у настінному розписі починають з'являтися ефекти світлотіні та динамічні композиції. А самі фрески стають більш величними та масштабними. Часто саме цю техніку використовували для декору храмів та палацових залів. Прикладами таких робіт є триптих Пітера Пауля Рубенса, що складається з трьох частин: Відвідини, Зняття з хреста та Введення в храм Ісуса [Рис.13], розпис плафону Парадних сходів Архієпископської резиденції у Вюрцбурзі (1750-1753) Джованні Баттіста Тьєполо [Рис.14] .

У XIX та XX століттях настінний розпис зазнав значних змін під впливом новітніх художніх течій. Від реалізму до імпресіонізму, модерну та абстракціонізму – кожен з цих стилів знаходив своє вираження у настінному живописі. Відомим прикладом модерністського підходу є роботи мексиканських муралістів, таких як Дієго Рівера, які створювали монументальні фрески з соціальною тематикою [Рис.15].

На території України настінний розпис має глибокі корені, починаючи з трипільської культури [4, 115] та продовжуючи в часи Київської Русі, коли християнство стало домінуючою релігією. Софійський собор у Києві з його унікальними фресками та мозаїками є яскравим прикладом цього періоду. Національні українські традиції у мистецтві також розвивали настінний розпис у XIX-XX століттях, прикладом є роботи Михайла Бойчука [Рис.16].

У підсумку люди отримали для себе різноманітний досвід у напрямку настінних розписів, включаючи знання з різних епох та культур. Ці стилі та традиції створювалися та змінювалися під тиском історичних, релігійних та культурних змін, це дає нам зрозуміти вдосконалення цього мистецтва та вплив його на сучасні тренди у художньому дизайні інтер'єрів.

1.3 Еволюція настінного розпису в українському мистецтві

Еволюція настінного розпису в українському мистецтві має глибоке коріння і багату історію, що відображає вплив різних культурних і політичних епох. Починаючи з трипільської культури, яка існувала на території сучасної України близько 5500-2750 років до н.е., настінний розпис вже тоді використовувався для прикрашання осель. Ці розписи відзначалися простими геометричними орнаментами і символами, що мали сакральне значення[4, 115].

З прийняттям християнства у 988 році настінний розпис набув нового змісту і значення. Київська Русь стала важливим осередком релігійного мистецтва. Видатним прикладом часів Київської Русі є Софіївський собор, який був побудований у 1037 році [Рис.17]. У соборі збереглися фрески та мозаїки тих часів [Рис.18-19]. Ці твори мистецтва відображають візантійські традиції, поєднані з місцевими елементами, створюючи унікальний стиль. Фрески Софіївського собору створені справжніми майстрами, вони вражають глядачів своєю глибоким духовним змістом та використанням яскравих на різнобарвної палітри кольорів.

У період пізнього середньовіччя і Відродження українське мистецтво зазнало значних змін під впливом західно-європейських стилів. Особливе значення мали настінні розписи, створені у численних дерев'яних церквах Карпатського регіону. Ці розписи відзначалися яскравою колористикою та складними композиціями, які відображали релігійні сюжети, а також елементи народного мистецтва.

У XVII-XVIII століттях, з розвитком бароко, настінний розпис в Україні досяг нового рівня. Барокові фрески характеризуються динамічністю, драматизмом та багатством декору. Видатним прикладом є фрески Києво-Печерської лаври, [Рис.20] які вражають своєю монументальністю та вишуканістю. В цей період також активно використовувалася техніка гризайль, яка дозволяла створювати враження скульптурного рельєфу на пласкій поверхні стіни.

XIX століття стало часом національного відродження в українському мистецтві. Тоді художники використовували традиції та народні мотиви.

Видатним прикладом є творчість Миколи Пимоненка, який створював настінні розписи, що поєднували академічні традиції з народною тематикою [Рис.21]. Народний розпис також зберігався у побутовому мистецтві, зокрема в декоративних розписах хат та громадських будівель, таких як сільські клуби та школи.

Початок ХХ століття приніс нові виклики та можливості для українського настінного розпису. В цей період розвивається новий напрям – бойчукізм, названий на честь Михайла Бойчука [Рис.22], який прагнув відродити традиції монументального мистецтва Київської Русі і поєднати їх з сучасними течіями. Бойчукісти створювали настінні розписи, які вирізнялися лаконізмом форм, яскравою палітрою та глибокою символікою [7, 86].

Радянський період суттєво вплинув на розвиток настінного розпису в Україні. Соціалістичний реалізм [Рис.23] став основним напрямком у мистецтві, що пропагував ідеї комунізму. В цей час створювалися монументальні розписи на фасадах громадських будівель, що відображали героїку праці та досягнення радянської держави. Однак навіть у ці суворі часи українські художники знаходили можливість вплітати національні мотиви у свої роботи, зберігаючи зв'язок з традиціями [7, 106].

Зі здобуттям незалежності у 1991 році українське мистецтво отримало новий поштовх до розвитку. Сучасні художники активно експериментують з формою, техніками та матеріалами, поєднуючи традиції з сучасними тенденціями. Настінний розпис знаходить своє місце в урбаністичному просторі, перетворюючись на стріт-арт, який відображає соціальні, політичні та культурні аспекти життя сучасної України [Рис.24].

Еволюція настінного розпису в українському мистецтві є відображенням складної і багатогранної історії країни, її культурних та духовних пошуків. Усі види настінного розпису, наприклад старовинні фрески чи стріт-арт, є важливими засобами самовираження, попри те, що це додає краси будівлям, ці картини несуть глибокий сенс та мають вплив на емоції та почуття глядачів.

1.4 Стильові особливості сучасного мистецтва, новітні течії, різновиди та типологія жанру

Сучасне мистецтво є надзвичайно різноманітним і динамічним, відображаючи широкий спектр стильових особливостей, новітніх течій, різновидів та жанрів. У ХХ та ХХІ століттях художники експериментували з новими формами, техніками та концепціями, створюючи унікальні твори, які відображають дух часу та сучасні проблеми суспільства.

Відмовившись від традиційних стилів суспільство, маючи бажання шукати нові способи вираження, утворило новий стиль сучасного мистецтва. Зараз художники стараються не використовувати правила чи традиції, вони хочуть донести напрям емоції та ідеї через картину

Абстракціонізм, який виник на початку ХХ століття, є одним з найяскравіших прикладів цього підходу. Абстрактні твори Василя Кандинського [Рис.25], Казимира Малевича [Рис.26] та Піта Мондріана [Рис.27] досліджують форму, колір і лінію, створюючи композиції, що не мають конкретного предметного зображення, але несуть глибокий символічний зміст.[7, 113]

Іншою важливою течією в сучасному мистецтві є сюрреалізм, який виник у 1920-х роках під впливом психоаналізу Зигмунда Фрейда. Сюрреалісти, такі як Сальвадор Далі [Рис.28], Рене Магрітт [Рис.29] і Макс Ернст [Рис.30], використовували методи автоматизму та сновидінь для створення дивних і часто алогічних зображень, що відображають підсвідомі бажання та страхи. У їх творах присутня фантастична атмосфера, яка навіть глядачеві бажання шукати приховані у картині сенси, при чому кожного разу вони можуть бути новими

Поп-арт, який з'явився в 1950-1960-х роках, став реакцією на споживацьку культуру та мас-медіа. Художники цього напрямку, такі як Енді Воргол [Рис.31], Рой Ліхтенштейн [Рис.32] та Клас Ольденбург, використовували образи з коміксів, реклами та популярної культури, підкреслюючи їхню комерційність та поверхневність.

Поп-арт поєднує високе мистецтво з масовою культурою, ставлячи під сумнів традиційні уявлення про естетику та цінність мистецтва.

Концептуальне мистецтво, що виникло в 1960-х роках, фокусується на ідеї, а не на естетичних якостях твору. Художники-концептуалісти, такі як Джозеф Кошут [Рис.33], Сол Левітт [Рис.34] та Марсель Дюшан [Рис.35], стверджували, що мистецтво може існувати як чиста ідея, незалежно від її фізичного втілення. Створюючи свої концепції вони іноді використовували фотографії, діаграми та тексти, таким чином показуючи високий рівень інтелектуальності в своїх роботах.

Мінімалізм, що з'явився у 1960-х роках, прагне до максимальної простоти та лаконічності. Художники цього напрямку, такі як Дональд Джадд [Рис.36], Агнес Мартін [Рис.37] та Франк Стелла [Рис.38], використовують прості геометричні форми, монохромні палітри та промислові матеріали для створення своїх робіт. Мінімалізм акцентує увагу на чистоті форми та структури, відкидаючи будь-які декоративні елементи.

Сучасне мистецтво також включає численні новітні течії, такі як неоекспресіонізм, постмодернізм, інсталяція та цифрове мистецтво. Неоекспресіонізм, який виник у 1980-х роках, характеризується яскравими кольорами, енергійними мазками та суб'єктивною емоційністю. Художники, такі як Жан-Мішель Баскія [Рис.39] та Георг Базелітц [Рис.40], використовують цей стиль для вираження особистих переживань та соціальних коментарів.

Постмодернізм, що розвивався у другій половині ХХ століття, відкидає ідею єдиної істини та абсолютних цінностей. Джефф Кунс та Барбара Крюгер наприклад, були художниками-постмодерністами, вони користувались іронією та пародією, створюючи свої твори, у яких посилались на теми та образи масової культури.

Інсталяція та перформанс стають все більш популярними у сучасному мистецтві. Інсталяції, такі як роботи Крісто та Жанни-Клод, використовують простір і об'єкти для створення інтерактивних та багатозначних композицій. Перформанс-арт,

представлений такими митцями, як Марина Абрамович [Рис.41], ставить на перше місце акт створення мистецтва, залучаючи глядача до процесу.

Цифрове мистецтво та нові медіа відкривають нові горизонти для художнього вираження. Використання комп'ютерних технологій, віртуальної реальності та інтерактивних платформ дозволяє художникам створювати інноваційні твори, які взаємодіють з глядачем на нових рівнях[приклади цифрового мистецтва [Рис.42].

Таким чином, сучасне мистецтво є надзвичайно багатограним і динамічним явищем, що включає безліч стильових особливостей, новітніх течій, різновидів та жанрів. Воно постійно розвивається, відображаючи зміни у суспільстві та культурі, і пропонує глядачеві нові способи бачення і розуміння світу.

1.5 Висновок

Вивчення теоретичних засад образотворчого мистецтва, декоративного мистецтва та реставрації, а також еволюції настінного розпису в українському мистецтві дозволяє зробити кілька важливих висновків. Перш за все, історичний досвід створення настінних розписів є надзвичайно багатим і різноманітним. Він охоплює різні епохи, культури та стилі, що формувалися під впливом історичних, релігійних та культурних змін. Від перших печерних малюнків до сучасних стріт-арт творів, настінний розпис залишається важливим засобом художнього вираження, який не лише прикрашає простір, але й несе глибокі смисли.

Еволюція настінного розпису в українському мистецтві відображає вплив різних культурних і політичних епох. Починаючи з трипільської культури, через християнські фрески Київської Русі, барокові розписи Києво-Печерської лаври, до народного мистецтва та монументальних розписів ХХ століття, українське настінне мистецтво демонструє багатство традицій і стилів. Кожен історичний період вносив свої особливості, техніки та тематику, що дозволяє глибше зрозуміти розвиток цього виду мистецтва.

Сучасне мистецтво є надзвичайно різноманітним і динамічним, відображаючи широкий спектр стилевих особливостей, новітніх течій, різновидів та жанрів. Від абстракціонізму та сюрреалізму до поп-арту, концептуального мистецтва, мінімалізму, неоекспресіонізму, постмодернізму, інсталяцій та цифрового мистецтва – кожен з цих напрямів вносить свій унікальний внесок у сучасне художнє вираження. Сучасні художники активно експериментують з новими формами, техніками та концепціями, створюючи твори, які відображають дух часу та сучасні проблеми суспільства.

Таким чином, комплексне вивчення джерельної бази, історичного досвіду та сучасних тенденцій у настінному розписі є надзвичайно важливим для розуміння його ролі в художньому оформленні інтер'єрів, зокрема в центрах психологічної реабілітації. Виявлені теоретичні засади, стильові особливості та новітні течії надають можливість створити оптимальні умови для художньо-декоративного оформлення інтер'єрів, що сприятиме ефективному відновленню психічного здоров'я пацієнтів та покращенню їхнього загального самопочуття.

РОЗДІЛ 2. ІСТОРІЯ ТА СУЧАСНА ПРАКТИКА ХУДОЖНЬО-ДЕКОРАТИВНОГО ОЗДОБЛЕННЯ ІНТЕР'ЄРУ ЦЕНТРІВ ПСИХОЛОГІЧНОЇ РЕАБІЛІТАЦІЇ

2.1 Новітні течії в художньо-декоративного оздоблення інтер'єру

Останні тенденції в художньо-декоративному оформленні інтер'єрів центрів психологічної реабілітації зосереджені на створенні просторів, які сприяють психоемоційному відновленню пацієнтів та приємному перебуванню в них. Одним із головних принципів сучасного дизайну є інклюзивність, тобто забезпечення доступності та зручності для всіх користувачів, у тому числі людей з інвалідністю. Іншим важливим аспектом є екологічність, що проявляється у використанні натуральних та екологічно чистих матеріалів.

Сучасні дизайнерські рішення активно впроваджують біофільний дизайн, який включає в інтер'єри природні елементи. Це і природні кольори, і акваріуми, і рослинні композиції, і використання та фактур та матеріалів, що нагадують природне середовище. Біофільний дизайн допомагає зменшити стрес і покращити настрій пацієнтів [Рис.43].

Ще одна важлива тенденція - використання елементів арт-терапії в інтер'єрах. Сучасні арт-інсталяції та інтерактивні елементи, з якими можуть взаємодіяти самі пацієнти, створюють додаткові можливості для терапевтичної роботи. Наприклад, мурали та змінні дисплеї можна використовувати та змінювати відповідно до настрою та емоційного стану пацієнта.

Світловий дизайн відіграє важливу роль у формуванні атмосфери приміщення. Регульоване освітлення, яке можна змінювати залежно від часу доби та потреб пацієнта, може створити оптимальні умови для відпочинку та реабілітації. Крім того, використання кольоротерапії, коли різні кольори впливають на емоційний стан пацієнтів, є ефективним інструментом у сучасному дизайні інтер'єру реабілітаційних центрів [Рис.44].

Дизайн інтер'єру також враховує потребу в усамітненні та спокої. Для цього використовується різноманітне зонування простору, створюючи як зони загального користування, так і затишні куточки для усамітнення. Особливу увагу було приділено акустичним властивостям, щоб забезпечити низький рівень шуму та приємне акустичне середовище.

Сучасний підхід до художньо-декоративного оздоблення інтер'єрів центрів психологічної реабілітації базується на наукових дослідженнях і розробках в галузі психології, що дозволяє створювати простори, які дійсно сприяють одужанню і поліпшенню психічного та емоційного стану пацієнтів.[15]

2.2 Теоретичні та нормативні засади художньо-декоративного оздоблення інтер'єру по даній темі

Типологія художньо-декоративного оформлення інтер'єру в центрах психологічної реабілітації охоплює різні підходи та стилі, що використовуються для створення сприятливого середовища для пацієнтів. До основних типів приміщень належать лікувальні зони, процедурні кабінети, рекреаційні зони, зони загального користування та індивідуальні кімнати пацієнтів. Лікувальні зони повинні бути обладнані спеціальними меблями та обладнанням для полегшення терапевтичної діяльності. Процедурні кабінети повинні мати затишну атмосферу, придатну для індивідуальних і групових занять. Зони відпочинку повинні забезпечувати комфорт і релаксацію, а місця загального користування повинні бути зручними для спілкування та спільної діяльності. Індивідуальні палати повинні бути облаштовані таким чином, щоб забезпечити приватність і комфорт [Рис.45], [14].

Державні будівельні норми України (ДБН) встановлюють вимоги до проектування та будівництва будівель і споруд, у тому числі центрів психологічної реабілітації; згідно з ДБН, об'єкти повинні відповідати протипожежним нормам, включаючи використання вогнестійких матеріалів, забезпечення шляхів евакуації та систем протипожежного захисту. Системи вентиляції повинні забезпечувати постійний повітрообмін і підтримувати оптимальний мікроклімат. Освітлення має бути достатньо яскравим, але не дратівливим, а системи звукоізоляції повинні запобігати проникненню шуму між приміщеннями. [17]

Інклюзивність у дизайні інтер'єру центрів психологічної реабілітації означає створення доступного та комфортного середовища для всіх користувачів, у тому числі осіб з інвалідністю. Для цього необхідно передбачити пандуси, ліфти, широкі дверні прорізи та спеціально обладнані санітарні приміщення. Використання кольорових контрастів і тактильних елементів допомагає людям з вадами зору орієнтуватися в просторі. Інклюзивний дизайн також передбачає облаштування зон відпочинку та релаксації, доступних для всіх пацієнтів, що сприяє їхньому комфорту та психологічному відновленню [9]

Важливим аспектом сучасного дизайну інтер'єру центрів психологічної реабілітації є екологічні міркування. Використання екологічно чистих матеріалів, таких як натуральне дерево, камінь, бамбук і фарби без токсичних інгредієнтів, знижує ризик виникнення алергічних реакцій та інших проблем зі здоров'ям; енергоефективні технології, такі як світлодіодне освітлення і системи кондиціонування, зменшують споживання енергії і знижують експлуатаційні витрати. Системи управління відходами та використання відновлюваних джерел енергії, таких як сонячні панелі, також сприяють захисту навколишнього середовища.

Дотримання теоретичних і нормативних принципів у художньо-декоративному оформленні інтер'єрів центрів психологічної реабілітації дозволяє створити простір, який сприяє ефективному лікуванню та реабілітації пацієнтів. Такий підхід не лише забезпечує функціональність та безпеку закладу, але й позитивно впливає на психологічний стан пацієнта, сприяючи швидшому одужанню та покращенню якості життя [18].

2.3 Психоемоційний вплив художньої роботи на формування інтер'єру

Психологічний та емоційний вплив творів мистецтва на дизайн інтер'єру центрів психологічної реабілітації є важливим аспектом у створенні комфортного та сприятливого середовища для пацієнтів. Художнє оформлення приміщень відіграє важливу роль у забезпеченні естетичної привабливості та психологічного комфорту, а також сприяє загальному процесу реабілітації.

З естетичної точки зору, використання кольорів, форм, текстур і освітлення може мати значний вплив на сприйняття простору і настроїв пацієнтів. Колір відіграє особливу роль у створенні емоційного контексту. Наприклад, теплі кольори, такі як жовтий і помаранчевий, викликають відчуття комфорту і тепла, в той час як холодні кольори, такі як синій і зелений, сприяють спокою і розслабленню. Також важливо поєднувати різні текстури для створення тактильних відчуттів, які призводять до сенсорної стимуляції та розслаблення.

З психологічної точки зору, художнє оформлення приміщень може впливати на емоційний стан пацієнтів і сприяти психоемоційному відновленню. Використання художніх інсталяцій, картин, скульптур та інших арт-об'єктів може стимулювати позитивні емоції, зменшити тривожність і покращити настрій. Крім того, включення інтерактивних елементів дизайну, таких як можливість змінювати положення світла та об'єктів, дозволяє пацієнтам брати активну участь у процесі оформлення простору, що може сприяти розвитку самоконтролю та впевненості в собі.

Іншим важливим аспектом є створення тематичних зон, які відображають різні аспекти природи і культури, що може допомогти людям відчувати зв'язок з навколишнім світом і сприяти психічному відновленню. Наприклад, використання природних мотивів, таких як ліс, море і квіти, може створити відчуття спокою і гармонії. Включення художніх елементів, що відображають культурні та історичні теми, може збагатити емоційний досвід пацієнтів і стимулювати їхню творчість.

Прикрашання інтер'єрів центрів психологічної реабілітації творами мистецтва також може використовуватися як частина терапевтичного процесу. Арт-терапія - це ефективний метод лікування, який дозволяє пацієнтам виражати свої емоції через творчість. Створення спеціально обладнаної арт-студії та інтеграція художньої діяльності в програму реабілітації може допомогти розвинути емоційну експресію, покращити настрій та знизити рівень стресу [16].

Таким чином, психологічний та емоційний вплив творів мистецтва на дизайн інтер'єру центрів психологічної реабілітації є багатограним і включає як естетичні, так і психологічні аспекти. Правильно підібраний художній декор може створити комфортне та сприятливе середовище для пацієнтів, сприяючи швидшому одужанню та покращенню якості життя.

2.4 Засоби і прийоми художньо-декоративного оздоблення інтер'єру

Засоби та методи художньо-декоративного оформлення інтер'єрів центрів психологічної реабілітації є важливими елементами, що сприяють створенню оптимального середовища для психологічного та емоційного відновлення пацієнтів.

Ці методи включають в себе різноманітні техніки, матеріали та дизайнерські підходи для досягнення бажаного ефекту.

Використання кольору є одним із найефективніших засобів впливу на психоемоційний стан пацієнтів. Наприклад, теплі кольори, такі як жовтий і помаранчевий, викликають відчуття комфорту і бадьорості, в той час як холодні кольори, такі як синій і зелений, сприяють розслабленню і спокою. Різні поєднання кольорів можна використовувати для створення тематичних зон з різними терапевтичними цілями.

Текстури та матеріали також відіграють важливу роль у формуванні інтер'єру. Використання натуральних матеріалів, таких як дерево, камінь і бамбук, не тільки підвищує естетичну привабливість, але й створює відчуття природності та гармонії. Поєднання різних текстур, наприклад, гладких і шорстких поверхонь, заохочує сенсорну стимуляцію і створює тактильний комфорт.

Світловий дизайн є важливим елементом у створенні атмосфери приміщення. Освітлення з можливістю регулювання яскравості дозволяє пристосувати інтенсивність світла до потреб пацієнта і часу доби. Наприклад, м'яке розсіяне світло підходить для релаксації, тоді як яскраве, спрямоване світло - для активної діяльності. Крім того, ефективним засобом кольоротерапії є використання кольорового освітлення, яке можна змінювати відповідно до настрою пацієнта.[10]

Мистецькі об'єкти, такі як картини, скульптури та інсталяції, мають значний вплив на психологічний стан пацієнтів. Вони можуть стимулювати позитивні емоції та сприяти самовираженню і творчості. Інтерактивні елементи, які дозволяють пацієнтам взаємодіяти з арт-об'єктами, додають до процесу реабілітації елемент гри та участі, підвищуючи мотивацію та залученість.[20]

Зонування простору є важливим прийомом і дозволяє створити окремі зони для різних видів діяльності. Наприклад, зони релаксації можуть бути оформлені в м'яких тонах, зі зручними меблями і приглушеним освітленням, тоді як зони активної терапії

можуть бути яскравими і динамічними. Таким чином, пацієнти можуть обрати зону, яка найкраще відповідає їхнім потребам і настрою.

Меблі та декор також відіграють важливу роль у створенні комфортного інтер'єру. Ергономічні меблі забезпечують комфорт і підтримку тіла, що важливо для пацієнтів з фізичними обмеженнями. Декоративні елементи, такі як подушки, килими та штори, додають інтер'єру затишку та індивідуальності, створюють домашню атмосферу.

Тому засоби і прийоми художнього оформлення інтер'єрів центрів психологічної реабілітації є важливим засобом створення середовища, що сприяє психологічному та емоційному відновленню пацієнтів. Колір, фактура, світло, твори мистецтва, просторове зонування, меблі та прикраси використовуються для формування гармонійного та комфортного простору.

2.4.1 Вихідні дані, концепція художньо-декоративного оздоблення інтер'єру

Вихідні дані для оздоблення інтер'єру включають аналіз потреб пацієнтів, різноманітні вимоги до кімнат, нормативні стандарти і сучасні тренди у дизайні. Використовуючи ці дані з'являється можливість створювати оптимальні дизайни, які сприяють психоемоційному відновленню пацієнтів та дають комфортні умови перебування.

Основна задумка художньо декоративного оздоблення є відтворення гармонійного та зручного простору. Особливості центрів психологічної реабілітації дають зрозуміти що дизайн має бути націлений на зниження стресу, створення відчуття безпеки та підтримку емоційного комфорту. Тут і можна використати біофільний дизайн що інтегрує елементи природи в інтер'єр. Основними принципами цієї концепції є аналіз потреб пацієнта: врахування специфічних потреб та особливостей пацієнта, таких як чутливість до світла, кольору, звуку тощо. Це дозволяє створити індивідуальні зони для різних видів лікування та відпочинку.

Функціональність: кожне приміщення має бути зручним для користувача і відповідати своєму призначенню. Наприклад, терапевтичні кабінети повинні бути обладнані всім необхідним для проведення занять, тоді як зони відпочинку повинні забезпечувати максимальний комфорт і релаксацію.

Для реалізації цієї концепції дизайнери, архітектори, психологи та медичний персонал повинні тісно співпрацювати, щоб створити оптимальне середовище для реабілітації пацієнта. Це вимагає ретельного планування і врахування всіх аспектів, від вибору матеріалів до розташування меблів і декоративних елементів, які разом формують гармонійний і функціональний простір.

Вихідні дані будівлі і приміщення:

- Загальна площа приміщення 157 м²;
- Поверхи - п'ять поверхів;
- Поверх обраного приміщення - другий
- Висота стін – 3 м.





2.4.2 Функціонально-планувальне та об'ємно-просторове рішення художньо-декоративного оздоблення інтер'єру

Функціональне планування та просторові рішення відіграють важливу роль в дизайні інтер'єру центрів психологічної реабілітації. Основна мета - забезпечити максимальну функціональність закладу з урахуванням специфічних потреб користувачів.

Функціональні планувальні рішення базуються на ретельному аналізі потреб пацієнтів та медичного персоналу. Важливо створити комфортні зони для різних видів діяльності, таких як лікувальні сеанси, релаксація, соціальна взаємодія та приватні зони для усамітнення. Для цього використовується зонування простору, щоб структурувати простір так, щоб кожна зона відповідала своїй функції і була зручною у використанні.

Наприклад, лікувальні зони мають бути облаштовані так, щоб забезпечити комфортні умови для групових та індивідуальних сеансів. Це включає в себе спеціальні меблі, аудіо- та відеообладнання, відповідне освітлення. Зони відпочинку повинні бути обладнані м'якими меблями, приглушеним освітленням і елементами релаксації, такими як фонтани або резервуари з водою.

Тривимірні рішення Тривимірні рішення стосуються тривимірної просторової організації. Сюди входить використання висоти приміщення, розташування меблів і декоративних елементів, а також створення відкритих і закритих просторів відповідно до потреб пацієнта. Наприклад, відкриті простори сприяють соціальній взаємодії та створюють відчуття простору, тоді як закриті, інтимні простори забезпечують приватність і спокій.

Особлива увага приділяється використанню природного світла і вентиляції для досягнення здорового і комфортного середовища в приміщенні. Великі вікна, скляні двері та мансардні вікна дозволяють максимально використовувати природне освітлення, що позитивно впливає на психологічний та емоційний стан пацієнтів. Системи вентиляції повинні забезпечувати постійний повітрообмін і підтримувати оптимальну температуру та вологість.

Ще одним важливим аспектом є використання різних архітектурних елементів, таких як арки, ніші та багатоярусні стелі, які додають інтер'єру естетичної привабливості та створюють відчуття гармонії і комфорту. Це не тільки покращує естетичний вигляд закладу, але й створює сприятливе середовище для пацієнтів.

Функціональне планування та об'ємно-просторові рішення повинні враховувати всі аспекти використання простору, щоб забезпечити комфорт і зручність для пацієнтів та медичного персоналу. Це включає створення гнучких зон, які можуть адаптуватися до різних потреб і видів діяльності, максимально ефективно використовуючи простір і забезпечуючи оптимальні умови для психоемоційного відновлення. [12]

2.4.3 Стилiстика, меблі, декор, оздоблювальні матеріали та освітлення інтер'єру приміщення

Стиль інтер'єру центрів психологічної реабілітації відіграє важливу роль у створенні гармонійного та сприятливого середовища для пацієнтів. Основна мета - створити простір, який сприяє психологічному та емоційному відновленню,

забезпечуючи при цьому естетичну привабливість і функціональність. Найпоширенішими стилями є сучасний мінімалізм, скандинавський стиль, біофільний дизайн та еkleктика.

Меблі в таких інтер'єрах повинні бути ергономічними, зручними та функціональними. Модульні системи дозволяють легко змінювати конфігурацію приміщення відповідно до потреб пацієнтів та медичного персоналу. Натуральні матеріали, такі як дерево, тканини з натуральних волокон та екошкіра, випромінюють тепло і затишок. Колірна гамма меблів зазвичай вибирається в заспокійливих нейтральних тонах, щоб відповідати загальній концепції інтер'єру.

Оздоблення - важливий елемент, який додає інтер'єру характеру та затишку. Декоративні елементи, такі як картини, скульптури, текстиль та кімнатні рослини, позитивно впливають на психологічний та емоційний стан пацієнтів. Важливо, щоб інтер'єр був не тільки красивим, але й безпечним та простим в обслуговуванні.

Оздоблювальні матеріали повинні бути екологічними та безпечними для здоров'я. Натуральне дерево, камінь, кераміка та гіпоалергенні лакофарбові матеріали забезпечують не тільки естетичну привабливість, але й здоровий мікроклімат у приміщенні. Звукопоглинаючі матеріали можуть бути використані для створення комфортного акустичного середовища, що важливо для центрів психологічної реабілітації.[21]

Освітлення відіграє важливу роль у формуванні атмосфери закладу. Комбінуючи природне та штучне світло, можна створювати світлові сценарії, що відповідають різним видам діяльності та емоційним потребам пацієнтів. Бажаними елементами є великі вікна та мансардні вікна, оскільки природне світло сприяє покращенню настрою та зниженню рівня стресу. Штучне освітлення має бути регульованим, що дозволяє змінювати інтенсивність і колір світла. Це дозволяє пристосувати освітлення до конкретних потреб і створити відповідну атмосферу для відпочинку, терапії або активності.

Таким чином, стиль, меблі, декор, оздоблювальні матеріали та освітлення є важливими складовими інтер'єру центру психологічної реабілітації, які разом сприяють створенню комфортного, безпечного та естетично привабливого середовища для пацієнтів. Вони забезпечують умови, необхідні для ефективного психоемоційного відновлення та покращують якість життя пацієнтів.

Висновки до 2 РОЗДІЛУ

Відштовхуючись від дослідження у цьому розділі, можна зрозуміти що сучасні тренди художньо-декоративному оздобленні інтер'єрів центрів психологічної реабілітації створені для того щоб викликати спокій та сприяти відновленню. Використання біофільного дизайну, інтеграція елементів арт-терапії та застосування світлодизайну є ключовими аспектами, які сприяють зниженню рівня стресу та покращенню настрою пацієнтів.

Теоретична та нормативна база для художньо-декоративного оздоблення інтер'єру на основі Державних будівельних норм (ДБН) гарантує функціональність, безпеку та комфорт об'єктів. Інклюзивність та екологічність є ключовими принципами, які гарантують здорове середовище в приміщенні.

Психологічний та емоційний вплив оздоблення приміщень проявляється у використанні кольорів, текстур, освітлення та декоративних елементів, які створюють привабливе та затишне середовище. Це сприяє покращенню емоційного стану пацієнта, зменшенню тривожності та стимулюванню позитивних емоцій.

Художньо-декоративні засоби та прийоми декорування, такі як просторове зонування, кольоротерапія, інтерактивні елементи та арт-об'єкти є ефективними інструментами для створення гармонійних і комфортних інтер'єрів. Вони заохочують і мотивують пацієнта до активної участі в реабілітації та підвищують загальну задоволеність перебуванням у центрі.

Художньо-декоративні концепції оздоблення інтер'єру, які враховують аналіз потреб пацієнтів, функціональні вимоги, нормативні стандарти та сучасні тенденції дизайну, дозволяють створити простір, що сприяє ефективному лікуванню та

психічному й емоційному відновленню. Функціональне планування та об'ємно-просторові рішення забезпечують комфорт і зручність використання об'єкта, створюючи оптимальні умови для різних видів діяльності.

Стиль, меблі, декор, оздоблювальні матеріали та освітлення - важливі елементи, що формують інтер'єр центру психологічної реабілітації. Вони забезпечують естетичну привабливість, функціональність і безпеку та сприяють створенню сприятливого середовища для пацієнтів з метою покращення якості їхнього життя.

РОЗДІЛ 3. ЗАСОБИ, ПРИЙОМИ, КОМПОЗИЦІЙНЕ РІШЕННЯ ХУДОЖНЬОЇ РОБОТИ

3.1 Концепція художньої роботи

Художня робота має назву «Гармонія» та символізує жінок із різним походженням, видом зайнятості та хобі. Кожна жінка, зображена на картині, представляє унікальну історію, спадщину та особистість, що сприяє загальній темі інклюзивності та різноманітності.

Різнманітне представлення жінок у мистецьких роботах служить відображенням багатогранної природи суспільства, підкреслюючи красу та силу, які виникають завдяки сприйняттю відмінностей та визнанню індивідуальності. Демонструючи широкий спектр образів, культур і досвіду, «Гармонія» транслює потужне повідомлення про важливість інклюзивності та визнання всередині спільноти. Від медичних працівників до художників, інженерів та педагогів, жінки роблять вагомий внесок у розвиток сучасного суспільства. Кожна жінка має право на розвиток особистості та самовираження. Кожна людина особлива та унікальна і саме це робить її цінною.

Це зображення не лише відзначає індивідуальні досягнення кожної жінки, але й підкреслює взаємозв'язок і взаємозалежність між різними членами суспільства. Об'єднання жінок різного походження та професій у гармонійний склад відображає

ідею про те, що різноманітність не є джерелом розколу, а силою, яка об'єднує та збагачує спільноту.

Підкреслюючи єдність і гармонію, художня робота кидає виклик стереотипам, сприяє розумінню та заохочує відвідувачів центру . Через своє символічне представлення «Гармонія» служить гострим нагадуванням про силу різноманітності для створення більш згуртованого та співчутливого суспільства. Гармонія з суспільством починається з гармонії з собою. Людина може бути щасливою тільки тоді коли прислухається до своїх істинних бажань та втілює їх в життя всупереч стереотипам та суспільній думці.

3.2 Засоби, прийоми, композиційне рішення художньої роботи в матеріалі

Для створення своєї роботи я надихалася творами Василя Кандинського, що стало основою для вибору засобів і прийомів. Абстрактні форми та композиції Кандинського, які часто включають гармонійне поєднання кольорів і геометричних фігур, вплинули на мій підхід до створення цієї роботи. Основним засобом для передачі ідей стали плавні лінії та органічні форми, які утворюють єдину композицію, символізуючи взаємозв'язок між різними елементами суспільства.

Композиційне рішення базується на принципах динамічної рівноваги, де кожен елемент займає своє місце в загальній структурі, створюючи відчуття гармонії та цілісності. Використання різних текстур і шарів фарби дозволяє досягти глибини і багатогранності зображення, що підсилює його емоційний вплив на глядача.

3.3 Колір, світло художньої роботи

Кольорова гама роботи підбиралася таким чином, щоб викликати відчуття спокою та гармонії. Основними кольорами стали різні відтінки блакитного, зеленого та жовтого, які асоціюються з природою та її заспокійливими властивостями. Блакитний колір символізує внутрішній спокій і стабільність, зелений — зростання та відновлення, а жовтий додає тепла та енергії.

Світло у роботі розподілене рівномірно, без різких контрастів, що створює м'який і приємний ефект. Такий підхід дозволяє глядачеві відчувати себе комфортно і зосереджено, сприяючи розслабленню та медитації.

3.4 Техніка виконання художньої роботи

Техніка виконання цієї роботи включає використання акрилових фарб на картоні. Ця техніка дозволяє досягти яскравих, насичених кольорів і плавних переходів між ними, що додає динамічності і глибини зображенню. Важливим елементом стало використання різних пензлів та інструментів для створення текстур, які підсилюють візуальний і тактильний досвід.

Процес створення роботи включав кілька етапів: спочатку була розроблена загальна композиція [Рис.46], наступним етапом була розробка персонажів та їх інтеграція в загальну композицію [Рис.47], останнім етапом було відтворення чистового варіанту художньої роботи [Рис.48]. Такий підхід дозволяє краще контролювати кінцевий результат і досягти бажаного ефекту.

3.5 Художня робота в інтер'єрному середовищі

Моя художня робота буде розміщена у кімнаті групових занять, а саме в зоні для арт-терапії, у центрі психологічної реабілітації для жінок [Рис.49]. Це місце є важливим для проведення терапевтичних занять, де жінки можуть спілкуватися, підтримувати одна одну, та вивільняти свої почуття та емоції через мистецтво. Картина «Гармонія» стане центральним елементом інтер'єру, який допомагатиме створювати позитивну атмосферу, сприятливу для розслаблення, реабілітації та надихатиме на творчість.

Робота інтегрується в загальний дизайн приміщення, підсилюючи його естетичну та функціональну складові. Її розміщення сприятиме створенню затишного та приємного середовища, де кожна жінка зможе відчути себе частиною великої і підтримуючої спільноти.

Висновок до 3 РОЗДІЛУ

Отже, моя художня робота, натхненна творами Василя Кандинського, спрямована на підтримку психологічного здоров'я жінок у центрі реабілітації. Використання абстрактних форм, гармонійних кольорів та особливої техніки виконання дозволило створити композицію, яка сприяє відчуттю спокою та гармонії. Розміщення роботи у кімнаті групових занять підсилює її вплив, створюючи позитивне та підтримуюче середовище для відвідувачів центру.

Висновок

Моя атестаційна робота розкриває важливу тему інтеграції мистецтва у процес психологічної реабілітації через художнє оформлення інтер'єрів. Аналізуючи структуру і зміст своєї роботи, я виділила найважливіші аспекти: у роботі детально описано та проаналізовано сучасні тенденції у дизайні інтер'єрів центрів психологічної реабілітації, зокрема використання біофільного дизайну, вплив кольорів та інших елементів арт-терапії на відвідувачів, світлового дизайну.

Робота демонструє комплексний підхід до теми, оскільки в ній поєднані теоретичні та практичні знання. Продемонстровано потужний вплив мистецтва на процес психологічної реабілітації, оскільки за допомогою арт-терапії можна досягти створення сприятливого середовища для комфортного відновлення та релаксації.

ПЕРЕЛІК ВИКОРИСТАНИХ ДЖЕРЕЛ

1. Кисіль С. С., Донченко В.С. Прийоми організації інтер'єрного простору реабілітаційних центрів для учасників АТО. Сучасні проблеми архітектури та містобудування. 2018. Вип 51. С. 106 – 113.
2. ДБН В.2.2 -10-2001 «Будинки і споруди. Заклади охорони здоров'я». – К.: Держбуд України, 2001
3. Florczak Z. Sztuka łamie milczenie. Kraków: Wyd.: Litevackie, 1970. — 237 с.
4. Історія українського мистецтва : У 5 т. / НАН України, ІМФЕ ім. М. Т. Рильського ; голов. ред. Г. Скрипник ; ред. тому Р. Михайлова, Р. Забашта. – К., 2008. – Т. 1 : Мистецтво первісної доби та стародавнього світу. – 710 с.
5. Історія мистецтва Західної Європи від Античності до наших днів Ільїна Т.В.
6. ВІСНИК Львівської національної академії мистецтв. Вип. 23.
7. Історія українського мистецтва : у 5 т. / НАН України, ІМФЕ ім. М.Т.Рильського ; голов. ред. Г. Скрипник ; наук. ред. Т. Кара-Васильєва. – К., 2007. – Т. 5 : Мистецтво ХХ століття. – 1048 с.
8. ДБН В.2.2-10:2022 Заклади охорони здоров'я. Основні положення. Наказ від 26.12.2022 № 278 Про затвердження ДБН В.2.2-10:2022 Заклади охорони здоров'я. Основні положення.
9. ДБН В.2.2-40:2018 Інклюзивність будівель і споруд, Наказ від 30.11.2018 № 327 Про затвердження ДБН В.2.2-40:2018 Будинки і споруди. Інклюзивність будівель і споруд. Основні положення. Український зональний науково-дослідний і проектний інститут по цивільному будівництву (КІЇВЗНДІЕП)
10. Іттен Й. Мистецтво кольору: Суб'єктивний досвід і об'єктивне пізнання як шлях до мистецтва. Київ : ArtHuss, 2022. 96 с.
11. Лінда С.М. Архітектурне проектування громадських будівель і споруд: навчальний посібник. Друге видання, виправлене і доповнене. Львів: Видавництво Львівської політехніки, 2013. 644 с.
12. Мироненко В. П. Архітектурна ергономіка : підручник. Київ: НАУ-друк, 2009. 240 с.

13. Селівчов М.Р. Лексикон української орнаментики. К.: Фенікс, 2013 3-тє вид. доповнене та виправлене. 416 с.
14. Сьомка С.В. Ергономіка та ергодизайн : підручник. Київ : НАКККіМ, 2017. 604 с.
15. Сучасні проблеми архітектури та містобудування: Наук.-техн. збірник / Відпов. ред. М.М. Дьомін. – К., КНУБА, 2016. – Вип. 44. – 368 с. Українською та російською мовами.
16. Проблеми взаємодії мистецтва, педагогіки та теорії і практики освіти : зб. наук. ст. Вип. 53 / Харків. нац. ун-т мистецтв імені І. П. Котляревського ; ред.-упоряд. Л. В. Русакова; ред. Ю. П. Величко, Я. О. Сердюк. Харків : ХНУМ, 2019. 236 с.
17. ДБН В.2.2-9:2018 Громадські будинки та споруди, Основні положення URL: https://dreamdim.ua/wp-content/uploads/2019/03/DBN_V-2-2-9-2018-Gromadski-budynky.pdf
18. ДБН В.2.2-10:2022 Заклади охорони здоров'я. Основні положення. Наказ від 26.12.2022 № 278 Про затвердження ДБН В.2.2-10:2022 URL:https://dreamdim.ua/wp-content/uploads/2023/03/DBN_V2-2-10_2022.pdf
19. ДБН В.2.2-40:2018 Інклюзивність будівель і споруд, Наказ від 30.11.2018 № 327 URL: https://dbn.co.ua/load/normativy/dbn/dbn_v_2_2_40/1-1-0-1832
20. Основи теорії кольору. Навчально-методичний посібник для здобувачів освітнього ступеня бакалавра спеціальності 186 “Видавництво та поліграфія” усіх форм навчання [Електронний ресурс]/ [упоряд. Т.І. Веретільник, Л.Д. Мисник, Капітан Р.Б., Мамонов Ю.П., Манзюра О.В.] ; М-во освіти і науки України, Черкас. держ. технол. ун-т. – Черкаси : ЧДТУ, 2020 –130 с.
21. Дубовий О. В., Блажкевич Т. П., Дубовий В. І. Екологічний дизайн: навч. посіб. Житомир : ЖНАЕУ, 2018. 419 с.

Додатки



Рис.1 Печерні малюнки, Альтаміра, Іспанія, приблизно від 34 376 до 10 976 років до н.е.

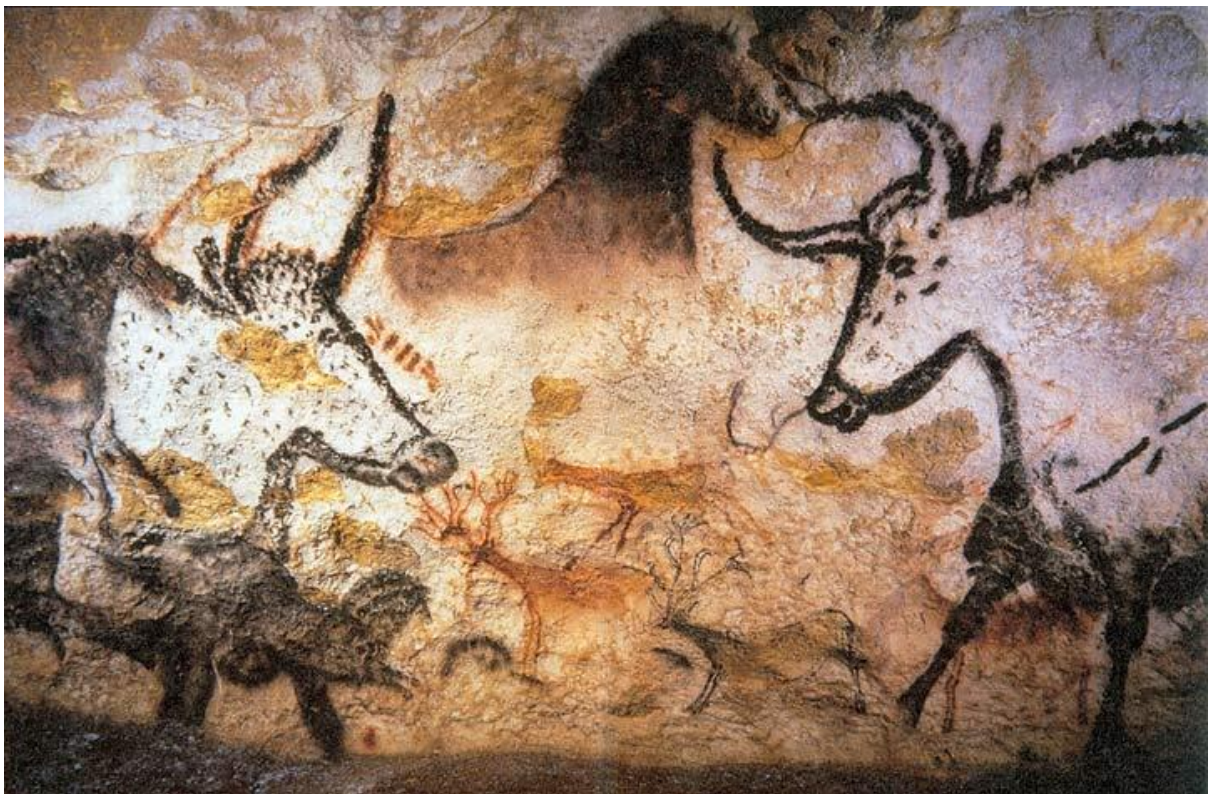


Рис.2 Печерні малюнки, Ласко, Франція, 18-15 тис. до н. е.



Рис.3 Кносський палац, Греція, о. Крит, 7000 до н. е.

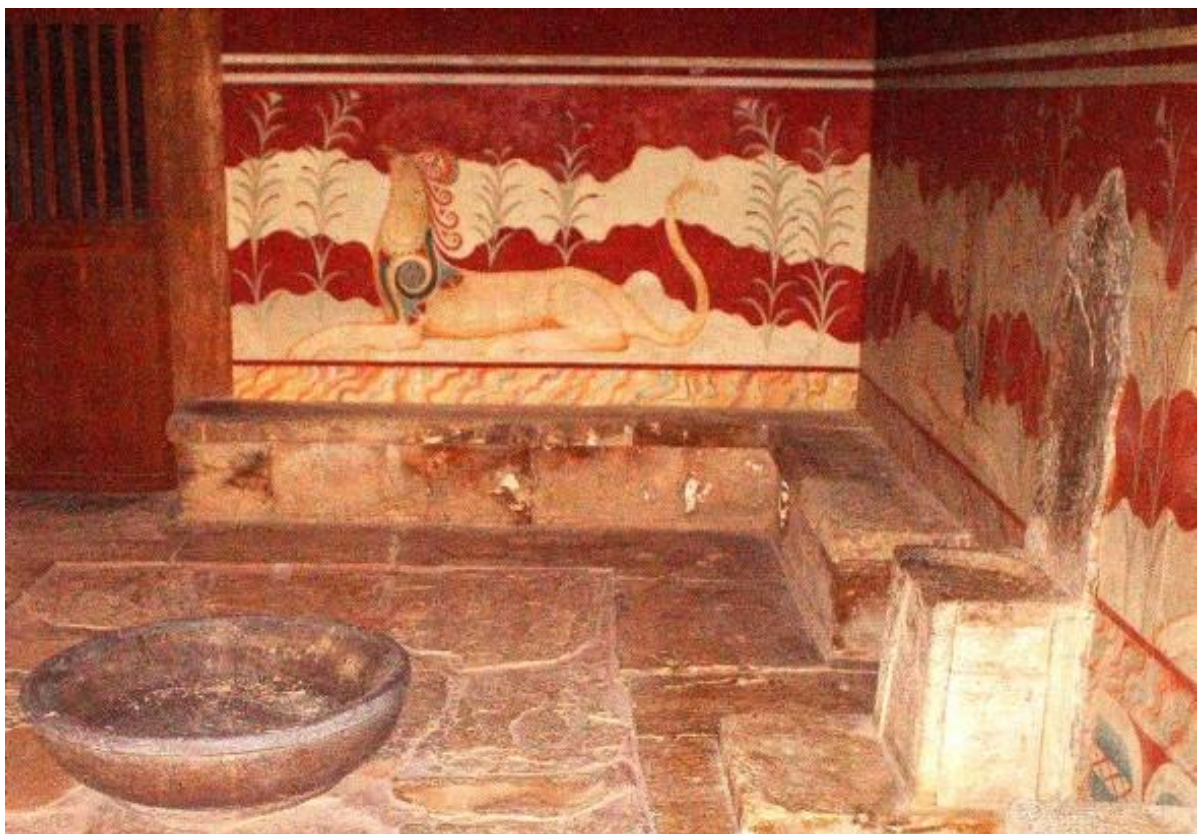


Рис.4 Фреска у тронному залі Кносського палацу, Греція, о. Крит, 7000 до н. е.

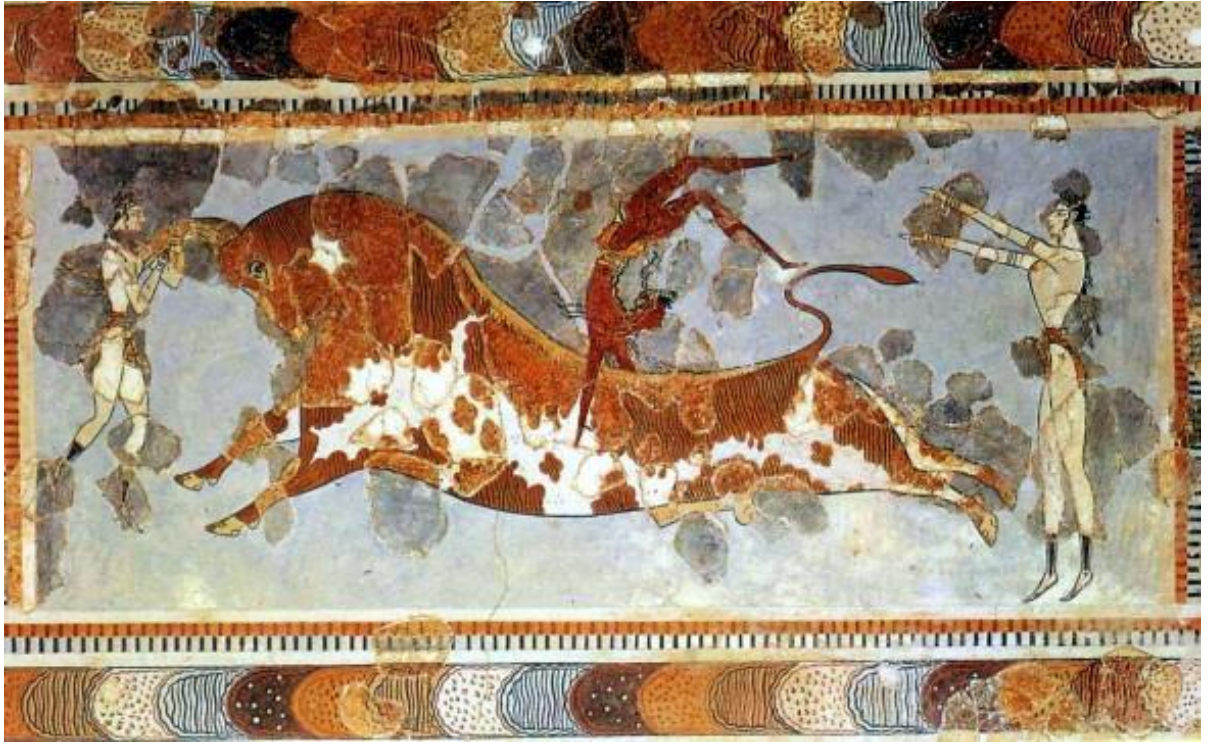


Рис.5 "Таврокатапсія", фреска, Кносський палац, Греція, о. Крит, 7000 до н. е.

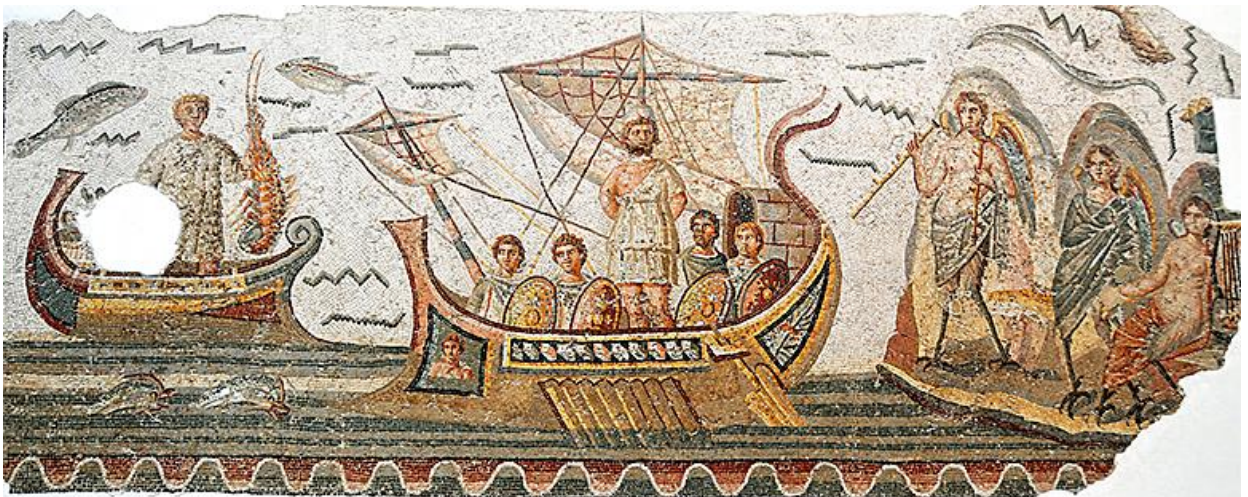


Рис.6 "Bardo Mosaic Ulysses", Рим, 2000 до н.е.



Рис.7 "Діонісійські обряди", Сцена культу Діоніса, Розпис на сцені, Рим, околиці м. Помпеї, 2000 до н.е.



Рис.8 Фреска, Вілла Містерій, Рим, околиці м. Помпеї, 2000 до н.е.



Рис.9 “Таманський сфінкс”, Розфарбований фігурний лекіф з Фанагорії, Санкт-Петербург, Державний Ермітаж



Рис.10 “Богородиця з немовлям”, Мозаїка, Собор Святої Софії, Константинополь (сучасний Стамбул), Туреччина, Автор невідомий, IX століття

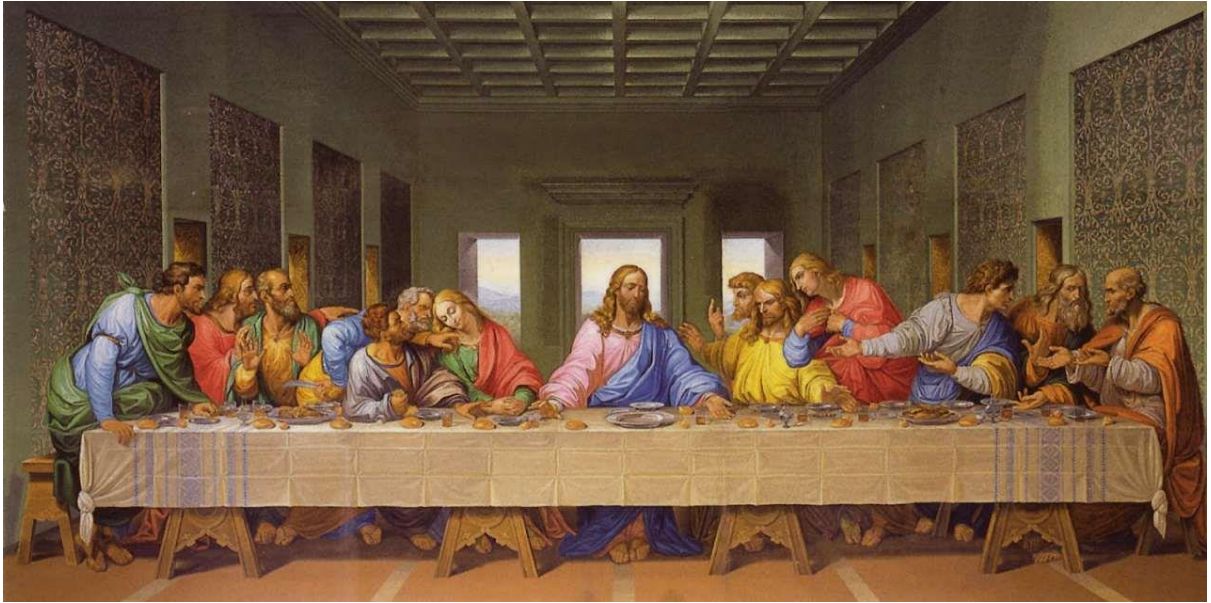


Рис.11 "Тамна вечеря", Фреска, Санта Марія делле Граціє, Італія, Леонардо да Вінчі, 1495-1497 р.



Рис.12 "Створення Адама", Фреска, Сикстинська капела, Італія(Ватикан), Мікеланджело Буонарроті, 1511—1512 р.

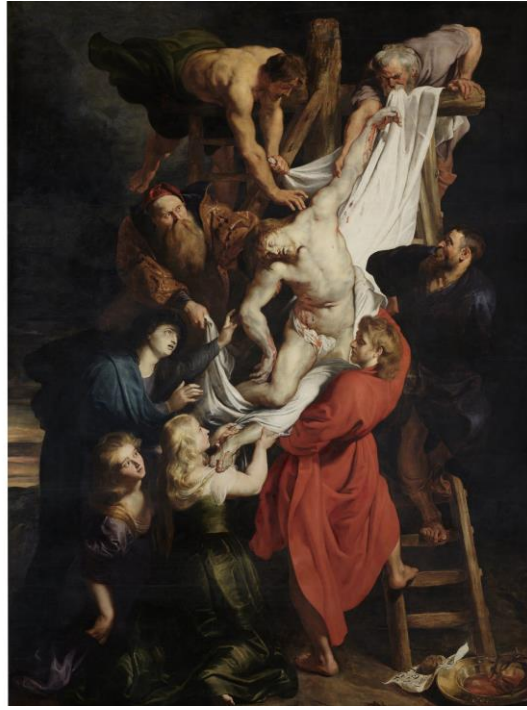


Рис.13 “Відвідини, Зняття з хреста та Введення в храм Ісуса”, Триптих, Собор Богоматері, Бельгія, Пітер Пауль Рубенс, 1612—1614 р.



Рис.14 Розпис Плафону, Фреска, Архієпископська резиденція, Німеччина, Джованні Баттіста Тьєполо, 1750-1753 р.



Рис.15 Стінопис Національного палацу, Фреска, Національний палац, Мексика, Дієго Рівера, 1950 р.

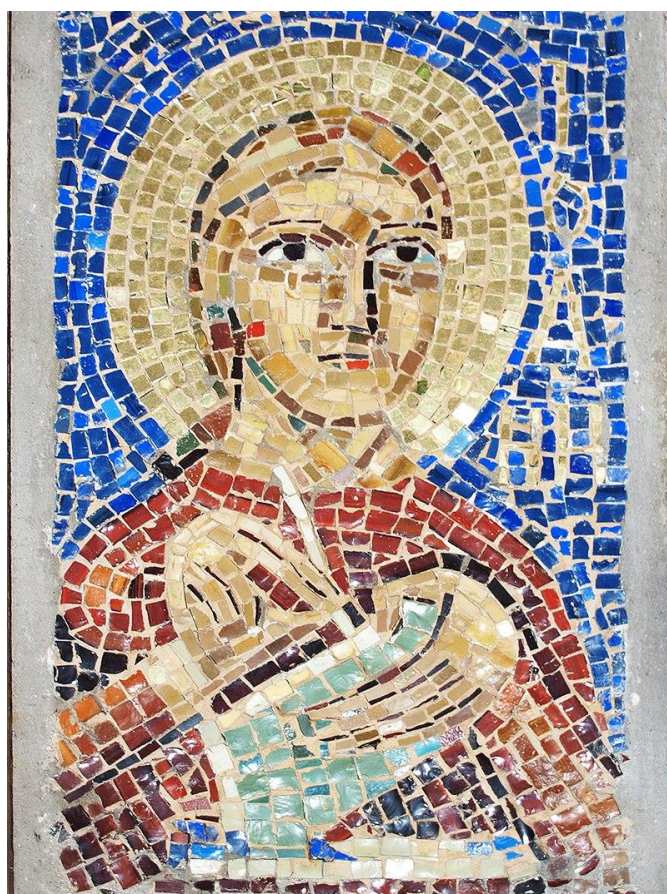


Рис.16 “Мозаїка Святий Іоанн”, Мозаїка, Приватна колекція, Україна, Бойчук Михайло Львович, 1910 р.

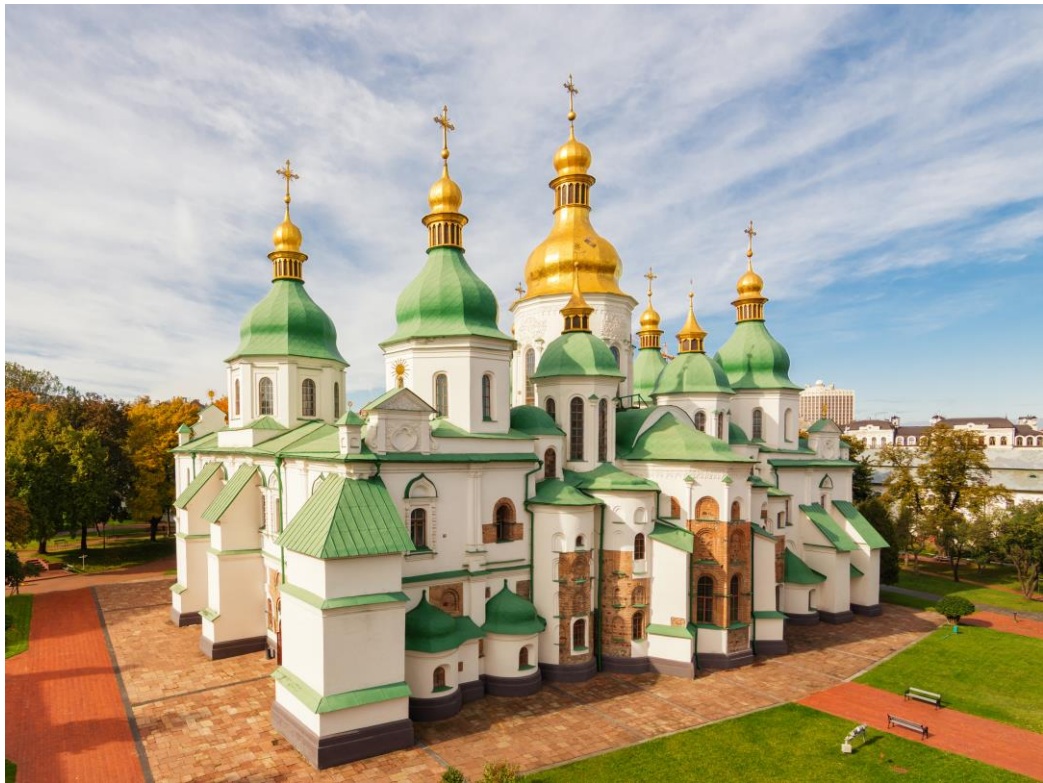


Рис.17 Софіївський собор, Україна, Ярослав Мудрий, 1017-1037 р.



Рис.18 “Богоматір Оранта”, Мозаїка, Софіївський собор, Україна



Рис.19 “Архангел Михаїл”, Фреска, Софіївський собор, Україна

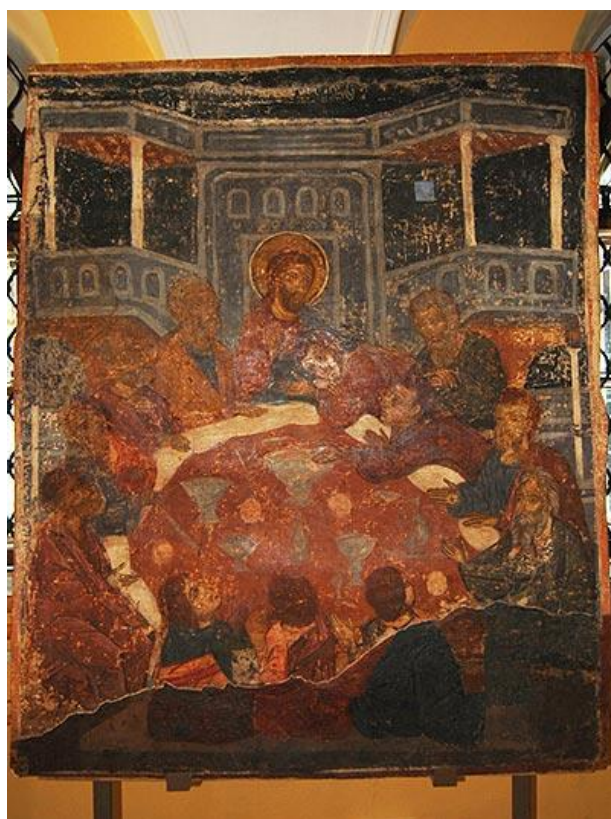


Рис.20 “Тайна вечеря”, Ікона, Національний художній музей України, Україна, Алімпій Печерський, XII століття



Рис.21 “Жертва фанатизму”, Живопис, Національний художній музей Білорусі, Білорусь, Микола Корнилович Пимоненко, 1899 рік



Рис.22 “Портрет невідомої”, Живопис, Україна, Олександр Олександрович Богомазов, 1916 рік



Рис.23 “Працівниці швейної фабрики”, Живопис (соціалістичний реалізм), Україна, Олександр Олександрович Дейнека, 1927 рік



Рис.24 “Painting in the Global Tradition”, Графіті, Нідерланди, Ces53, 2007 рік

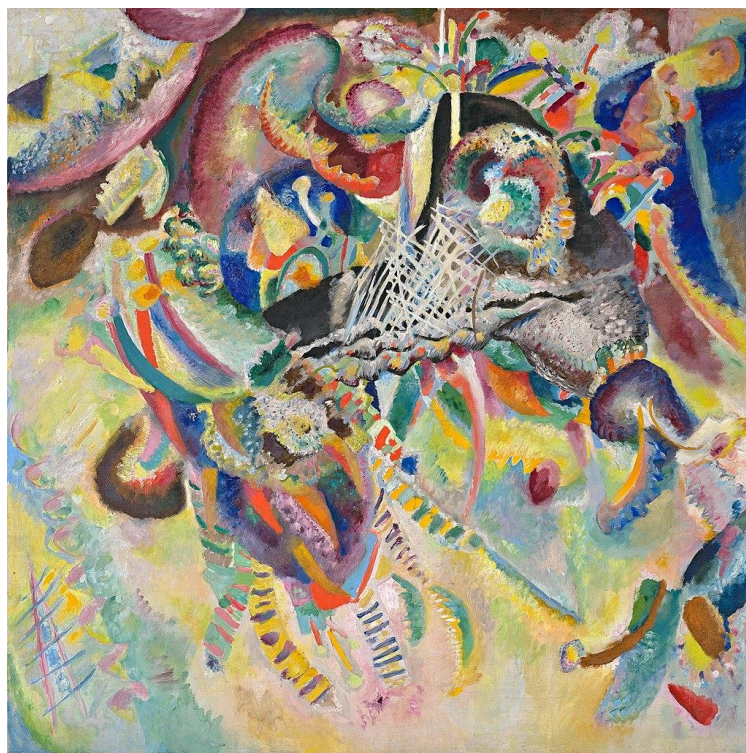


Рис.25 “Композиція VII”, Живопис, Державний музей образотворчих мистецтв імені О.С. Пушкіна, Росія, Василь Васильович Кандинський, 1913 рік

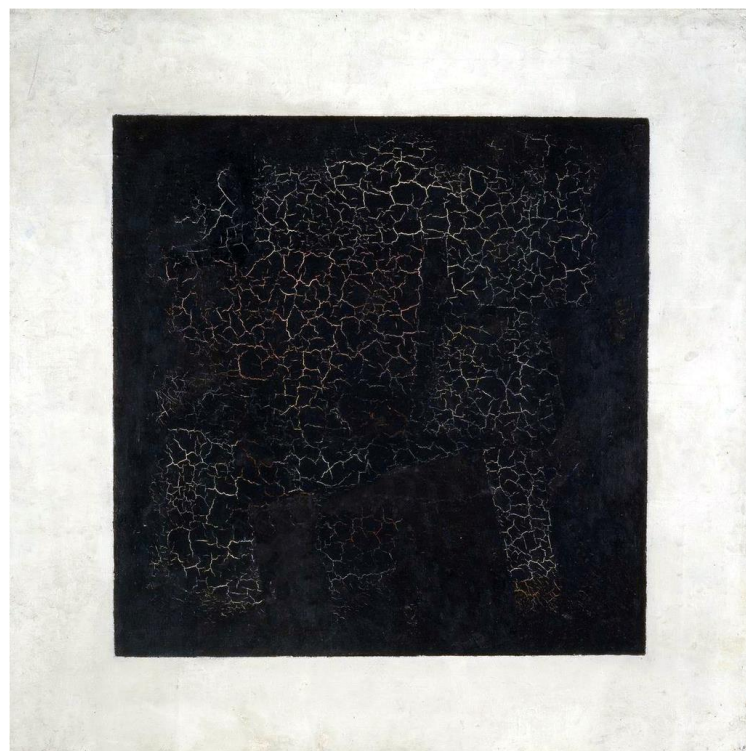


Рис.26 “Чорний квадрат”, Живопис, Державний російський музей, Росія, Казимир Северинович Малевич, 1915 рік

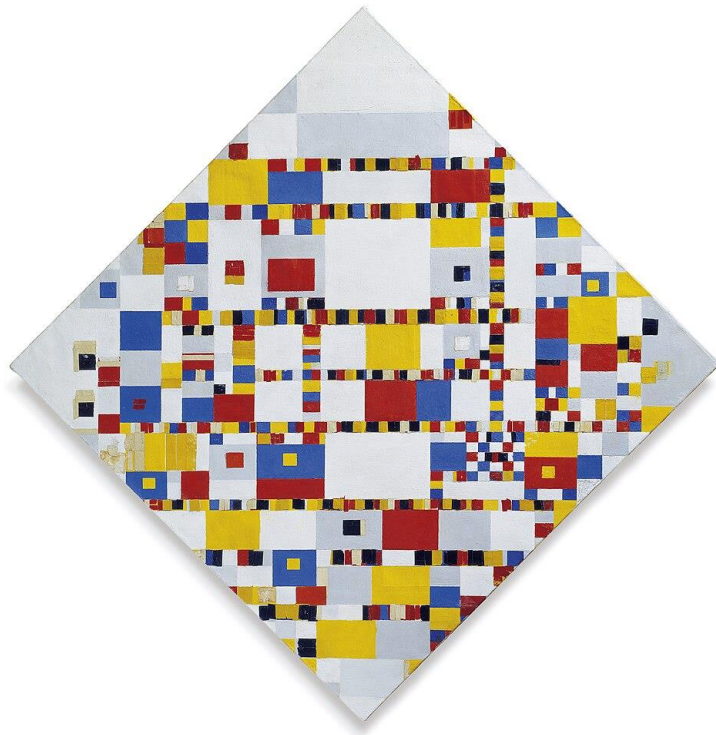


Рис.27 “Перемога бугі-вугі”, Живопис, Музей сучасного мистецтва (МоМА), США, Піт Мондріан, 1944 рік



Рис.28 “Христос святого Іоанна від Хреста”, Живопис, Музей Келвінгроув, Велика Британія, Сальвадор Далі, 1951 рік

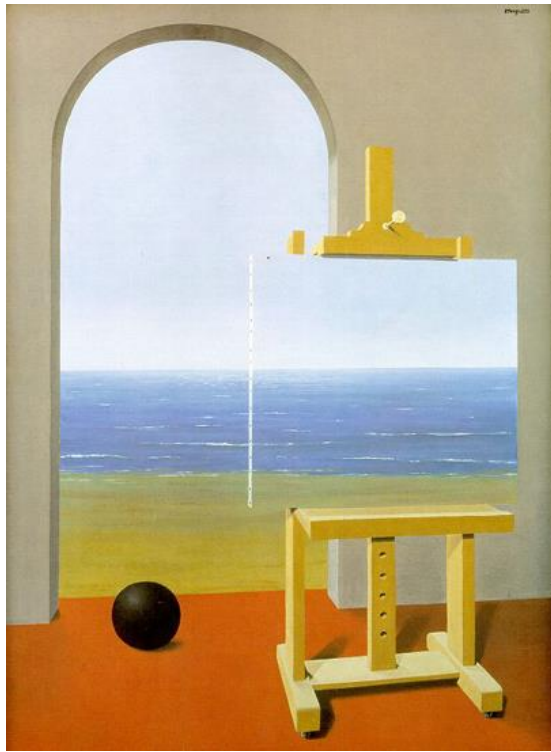


Рис.29 “Умови людського існування”, Живопис, Музей сучасного мистецтва (МоМА), США, Рене Магрітт, 1933 рік



Рис.30 “Слон Целебес”, Живопис, Музей сучасного мистецтва (МоМА), США, Макс Ернст, 1921 рік



Рис.31 “Диптих Мерилін”, Шовкографія, Галерея Тейт, Велика Британія, Енді Воргол, 1962 рік



Рис.32 “Втоплена дівчина”, Живопис, Музей сучасного мистецтва (МоМА), США, Рой Ліхтенштейн, 1963 рік



Рис.33 “Один і три стільці”, Інсталяція, Музей сучасного мистецтва (МоМА), США, Джозеф Кошут, 1965 рік

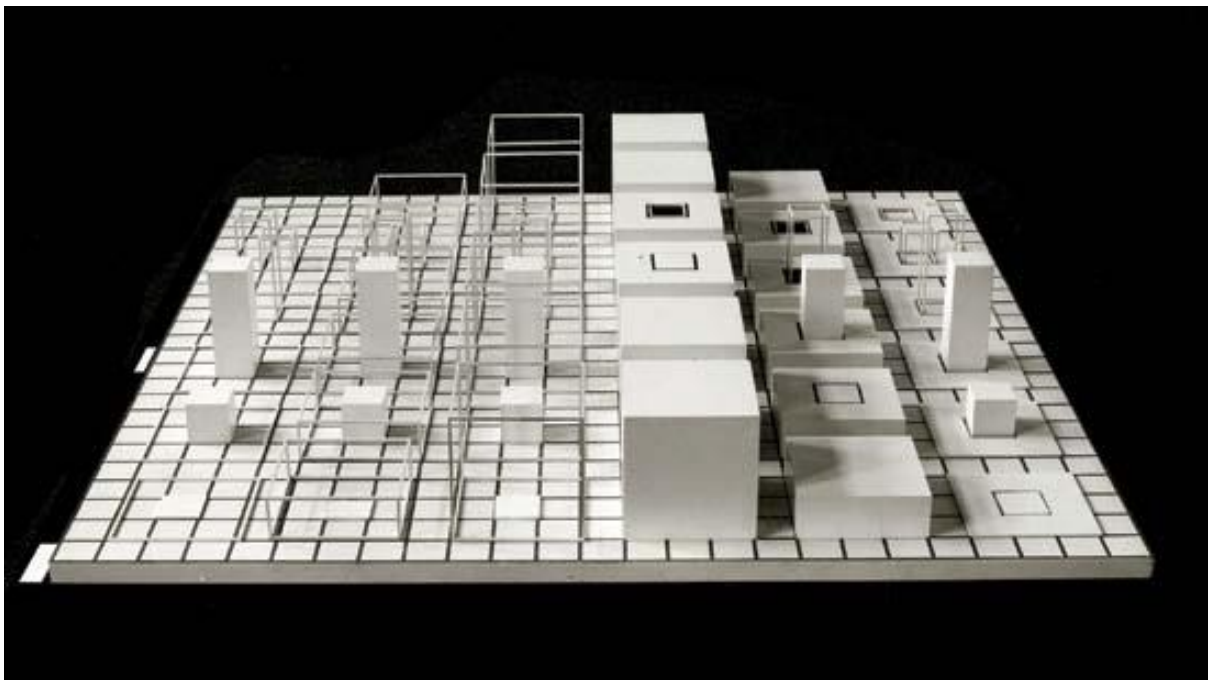
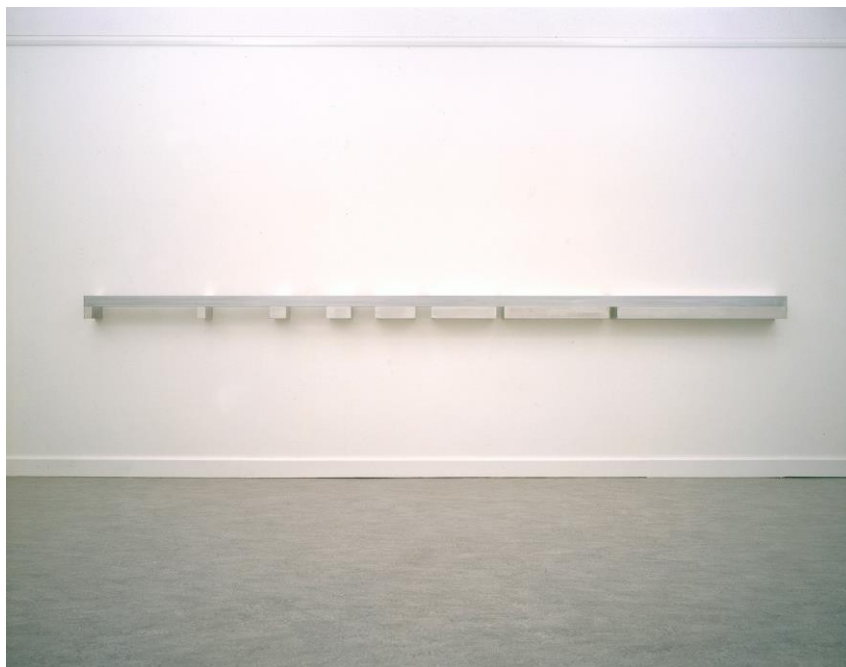


Рис.34 “Комплексна форма № 1”, Скульптура, Музей сучасного мистецтва (МоМА), США, Сол Левітт, 1967 рік



*Рис.35 “Оголена, що спускається сходами”, Живопис, Музей Філадельфії, США,
Марсель Дюшан, 1912 рік*



*Рис.36 “Без назви”, Скульптура, Музей сучасного мистецтва (МоМА), США,
Дональд Джадд, 1969 рік*

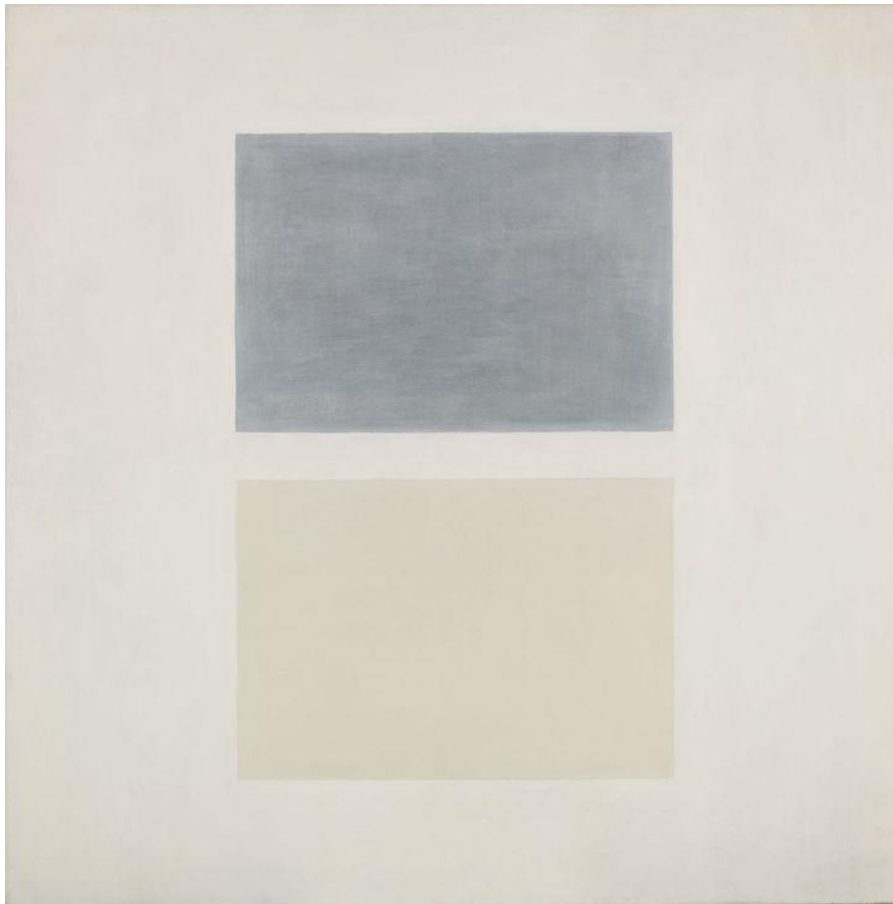


Рис.37 "This Rain", Живопис, Музей Уїтні, США, Агнес Мартін, 1960 рік



Рис.38 "Хаос", Скульптура, Музей сучасного мистецтва (МоМА), США, Френк Стелла, 1988 рік



Рис.39 “Верхом на смерті”, Живопис, Приватна колекція, США, Жан-Мішель Баскія, 1988 рік



Рис.40 “Маленький інтернаціоналіст”, Живопис, Приватна колекція, Німеччина, Георг Базеліц, 1966 рік



Рис.41 "The Communicator", Скульптура, Сербія, Марина Абрамович, 2012 рік



Рис.42 "Chernobyl", Цифрове мистецтво, Україна, Степан Рябченко, 2011 рік



Рис.43 Приклад біофільного дизайну

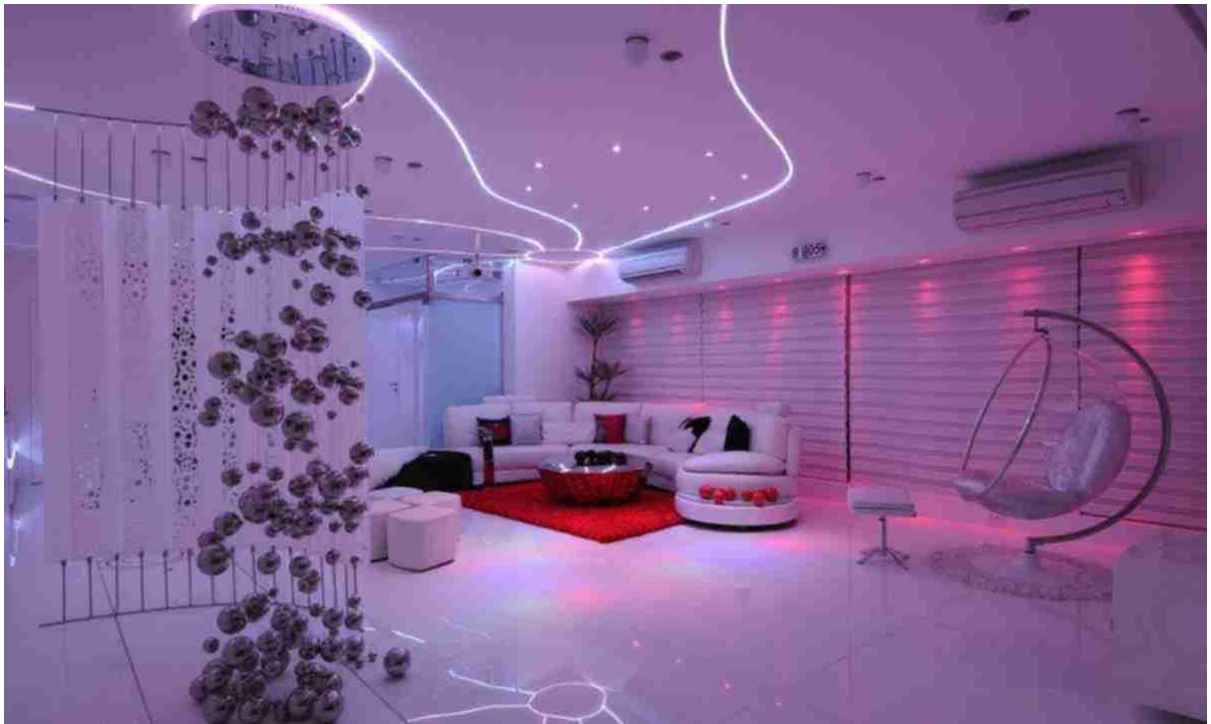


Рис.44 Приклад світлового дизайну

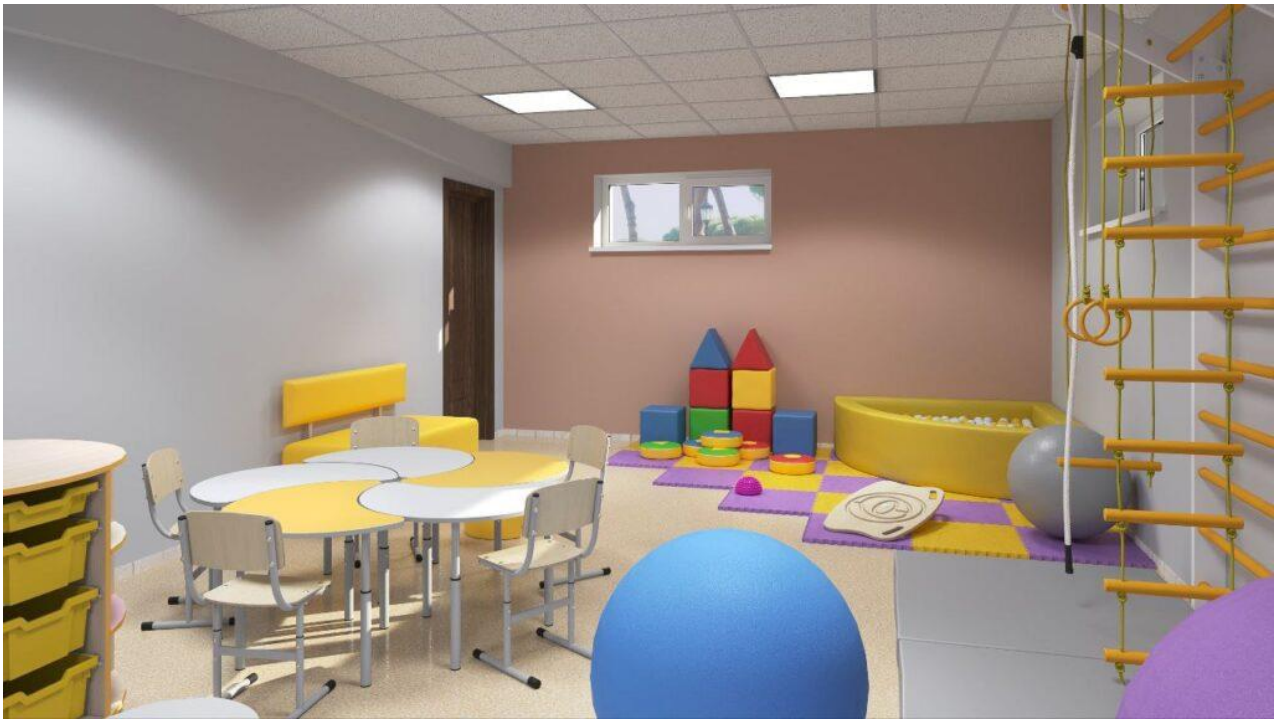


Рис.45 Приклад дизайну інтер'єру центру психологічної реабілітації



Рис.46 Розробка загальної композиції художньої роботи (власне зображення)

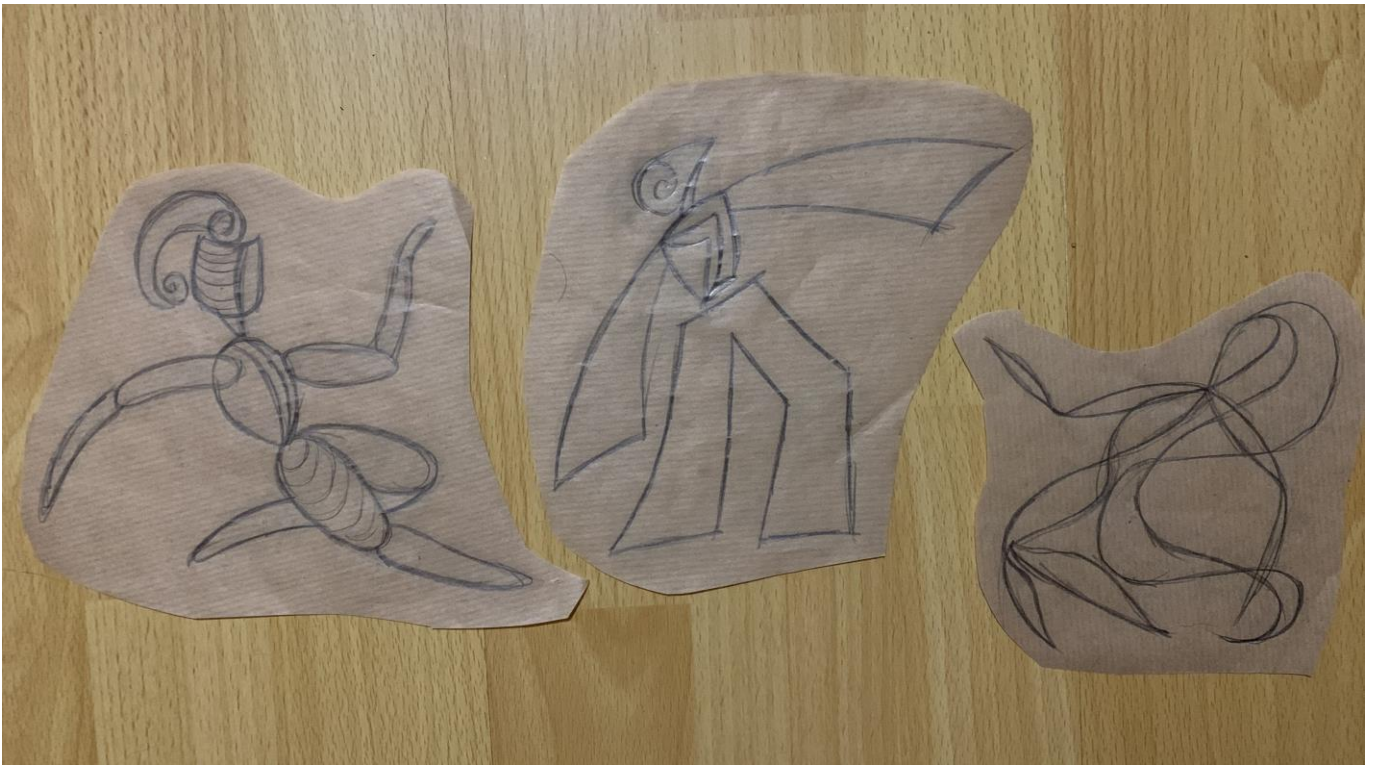


Рис.47 Розробка персонажів (власне зображення)

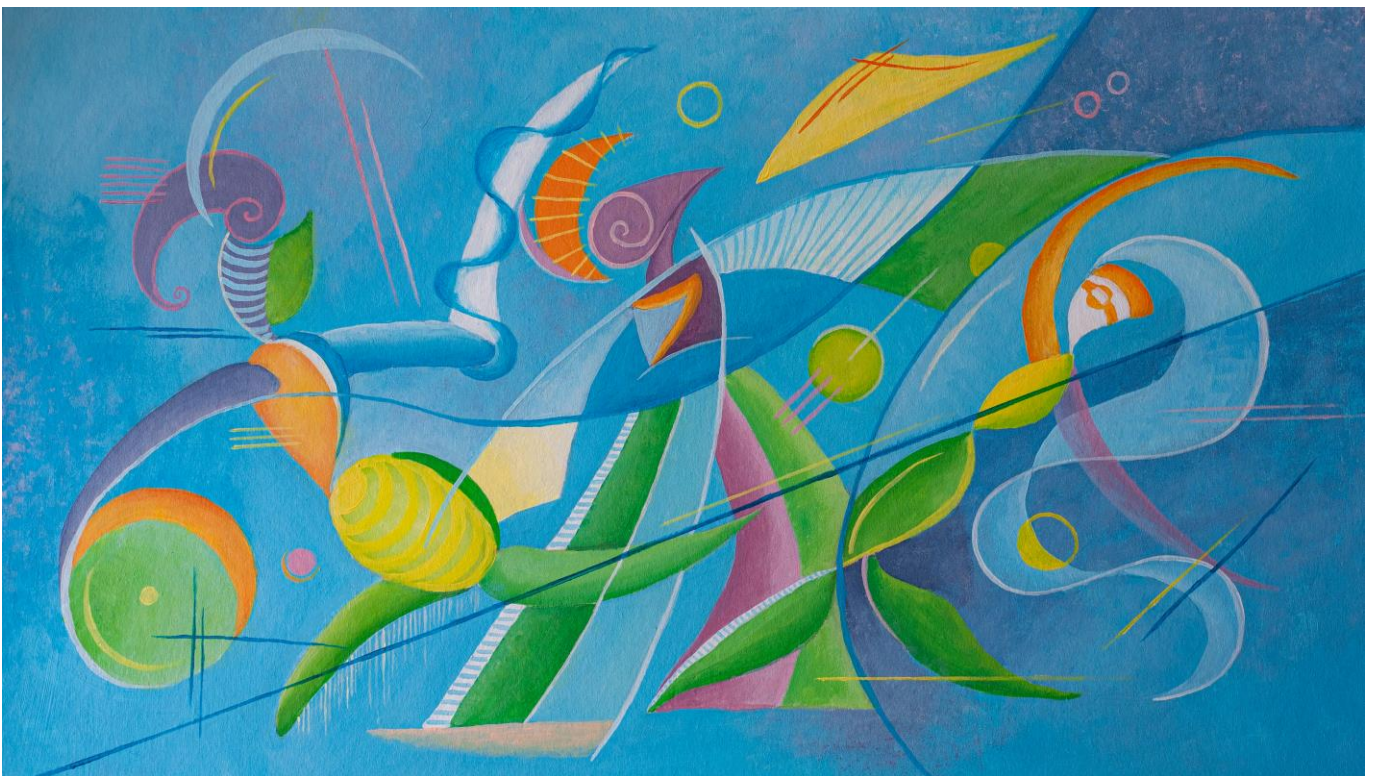


Рис.48 Кінцевий варіант художньої роботи (власне зображення)



Рис.49 Перспективне зображення художньої роботи в інтер'єрі (власне зображення)

АЛЬБОМ КРЕСЛЕНЬ

МІНІСТЕРСТВО ОСВІТИ ТА НАУКИ УКРАЇНИ
КИЇВСЬКИЙ НАЦІОНАЛЬНИЙ УНІВЕРСИТЕТ БУДІВНИЦТВА ТА АРХІТЕКТУРИ

Атестаційна випускна робота на здобуття освітнього ступеня
бакалавра на тему:
"Художня робота "Гармонія" (настінний розпис)
у художньо-декоративному оздобленні центру психологічної реабілітації жінок"

Виконала:
ст. групи ОМ-20-1 Максимів А. Р.
Керівники: Кравчук О.А., Ольхова М.О.

Київ-2024

Зміст

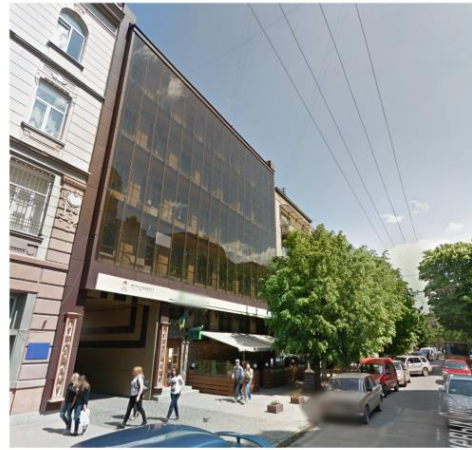
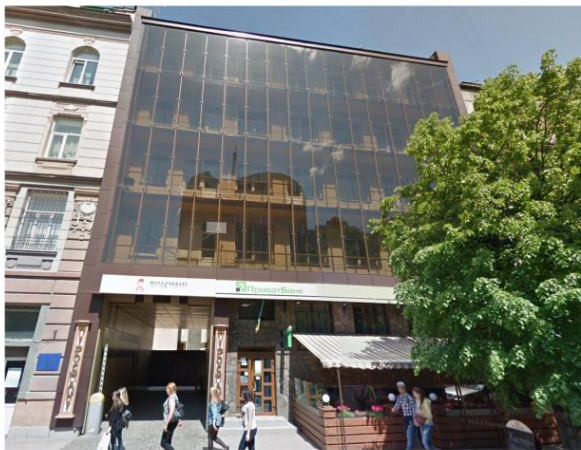
1. Генеральний план та локація.....	3
2. Перспективне зображення будівлі.....	4
3. Обмірювальний план.....	5
4. План демонтажу.....	6
5. План монтажу.....	7
6. План меблів та обладнання.....	8
7. План підлоги.....	9
8. План освітлення та стелі.....	10
9. План розгортки.....	11
10. Розгортки.....	12
11. Паспорт матеріалів.....	20
12. Художня робота.....	21
13. Візуалізації.....	22

Умовні позначення

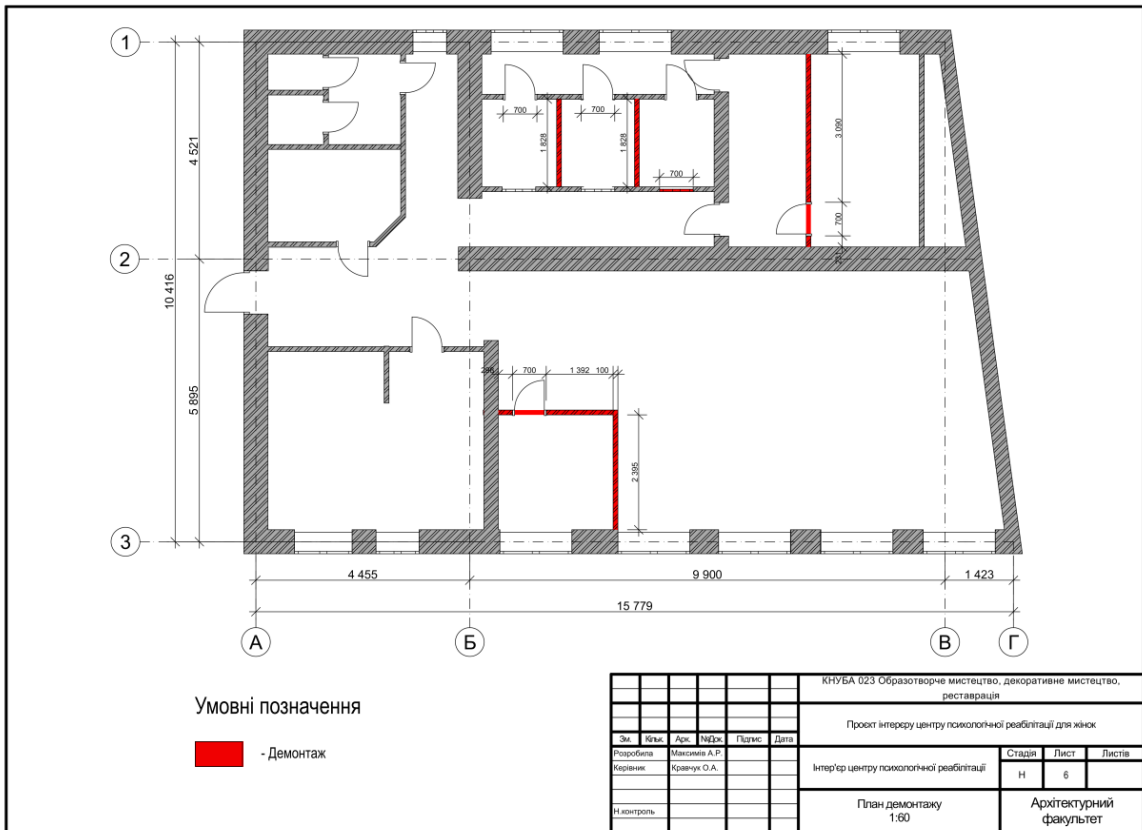
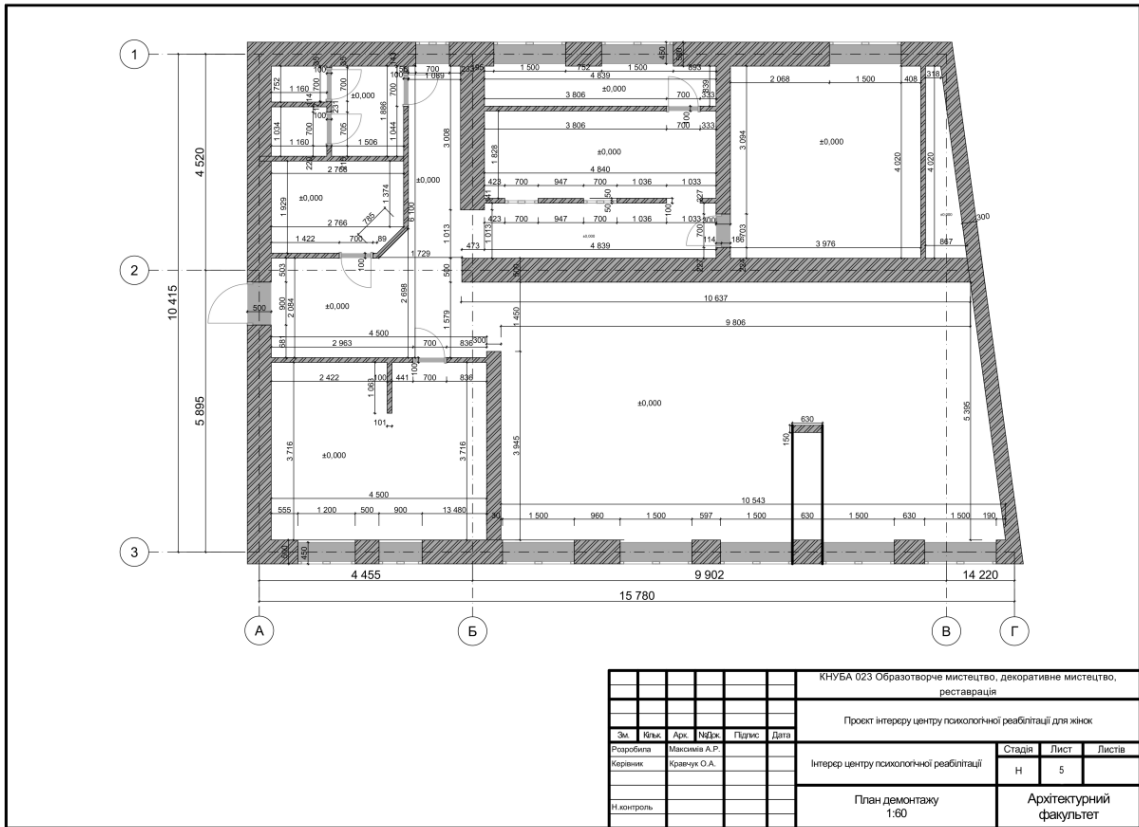
АС - автомобільні стоянки
ЗГТ - зупинки громадського транспорту



						КНУБА 023 Образотворче мистецтво, декоративне мистецтво, реставрація			
						Проект інтер'єру центру психологічної реабілітації для жінок			
Ек.	Нрчк.	Арх.	НДЖ.	Перше.	Дата	Інтер'єр центру психологічної реабілітації	Стадія	Лист	Листів
Розробила	Максимів А.Р.						Н	3	
Керувала	Кравчук О.А.								
Н. контроль						Схема генерального плану та геолокація	Архітектурний факультет		



						КНУБА 023 Образотворче мистецтво, декоративне мистецтво, реставрація			
						Проект інтер'єру центру психологічної реабілітації для жінок			
Ек.	Нрчк.	Арх.	НДЖ.	Перше.	Дата	Інтер'єр центру психологічної реабілітації	Стадія	Лист	Листів
Розробила	Максимів А.Р.						Н	4	
Керувала	Кравчук О.А.								
Н. контроль						Фасад	Архітектурний факультет		

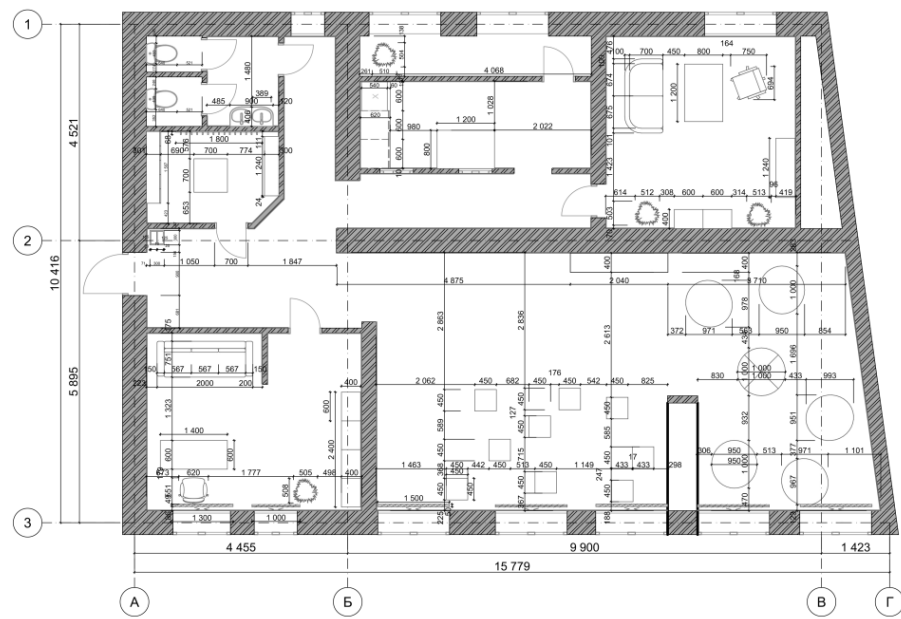




Умовні позначення

- Монтаж

КНУБА 023 Образотворче мистецтво, декоративне мистецтво, реставрація					
Проект інтер'єру центру психологічної реабілітації для жінок					
Зм.	Міжк.	Арх.	НЗБЖ	Підпис	Дата
Розробила	Максимова А.Р.				
Керівник	Кравчук О.А.				
Н. контроль					
Інтер'єр центру психологічної реабілітації				Стадія	Лист
				Н	7
План монтажу				Архітектурний факультет	
1:60					



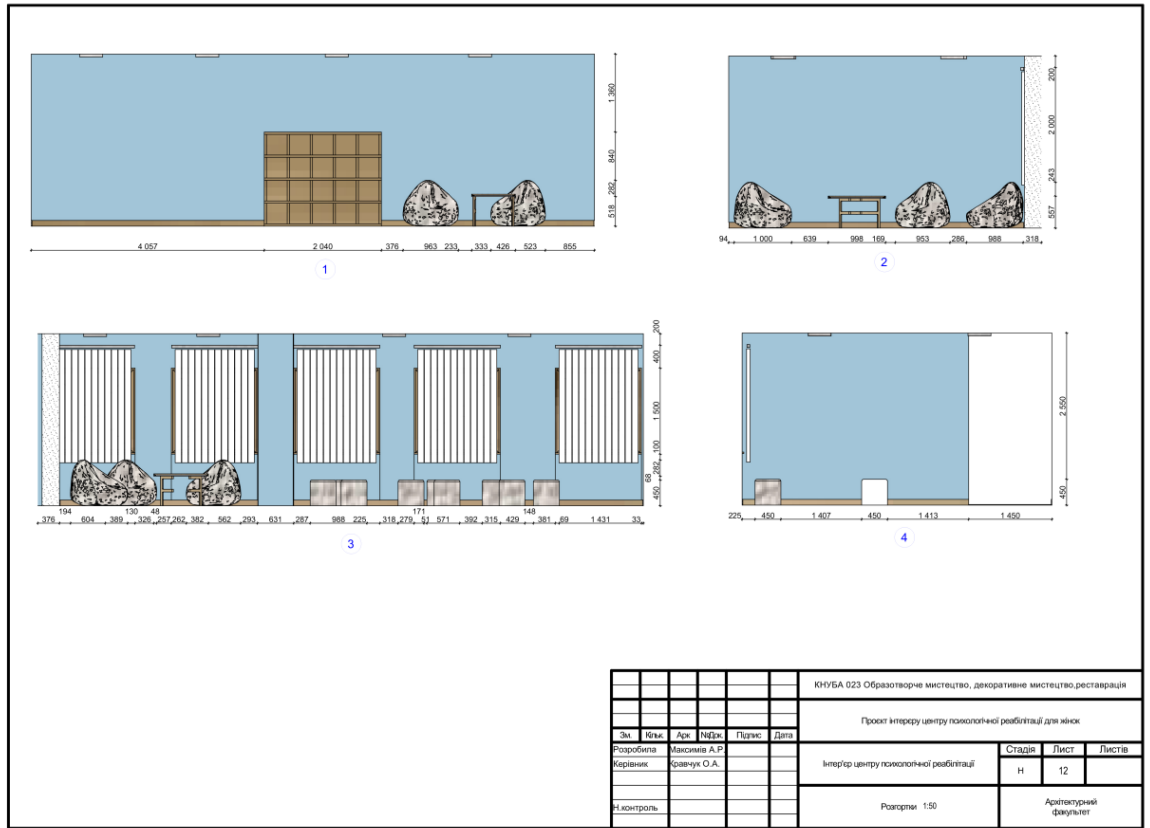
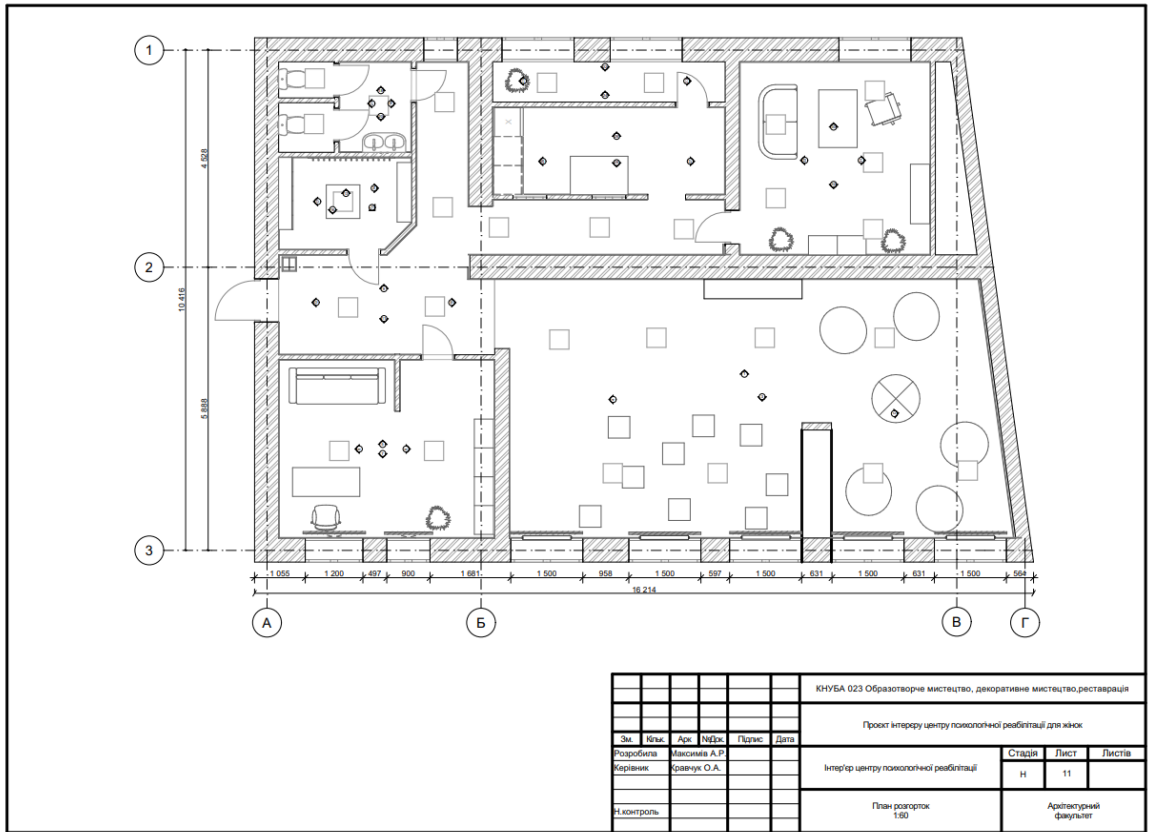
КНУБА 023 Образотворче мистецтво, декоративне мистецтво, реставрація					
Проект інтер'єру центру психологічної реабілітації для жінок					
Зм.	Міжк.	Арх.	НЗБЖ	Підпис	Дата
Розробила	Максимова А.Р.				
Керівник	Кравчук О.А.				
Н. контроль					
Інтер'єр центру психологічної реабілітації				Стадія	Лист
				Н	8
План меблів та обладнання				Архітектурний факультет	
1:60					



КНУБА 023 Образотворче мистецтво, декоративне мистецтво, реставрація					
Проект інтер'єру центру психологічної реабілітації для жінок					
Зм.	Кільк.	Арк.	№Б/ж	Підпис	Дата
Розробила	Максима А.Р.				
Керувала	Кравчук О.А.				
Інтер'єр центру психологічної реабілітації				Стандія	Лист
				Н	9
Н. контроль				План підлоги 1:60	
				Архітектурний факультет	

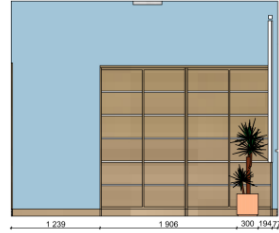


КНУБА 023 Образотворче мистецтво, декоративне мистецтво, реставрація					
Проект інтер'єру центру психологічної реабілітації для жінок					
Зм.	Кільк.	Арк.	№Б/ж	Підпис	Дата
Розробила	Максима А.Р.				
Керувала	Кравчук О.А.				
Інтер'єр центру психологічної реабілітації				Стандія	Лист
				Н	10
Н. контроль				План освітлення та стелі 1:60	
				Архітектурний факультет	

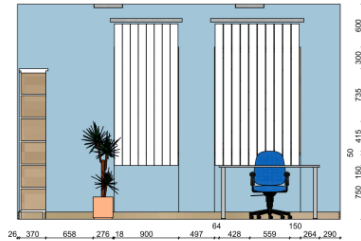




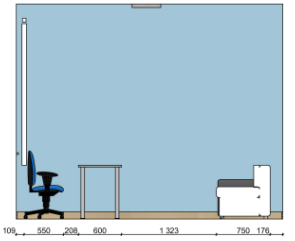
5



6

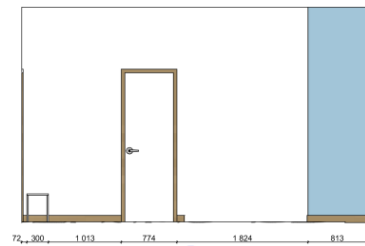


7

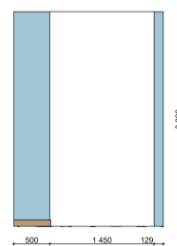


8

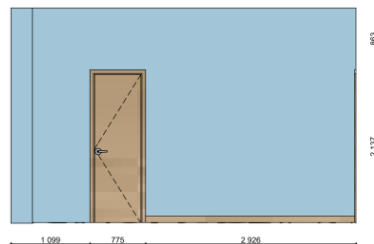
КНУБА 023 Образовно-виховне місце, декоративне місце, реставрація					
Проект інтер'єру центру психологічної реабілітації для жінок					
Зм.	Кільк.	Арх.	№ДЗ	Підпис	Дата
Розробила	Максимів А.Р.				
Керувала	Кравчук О.А.				
Інтер'єр центру психологічної реабілітації				Станд.	Лист
				Н	13
Н. контроль				Розміри: 1:40	
				Архитектурный факультет	



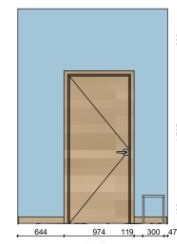
9



10

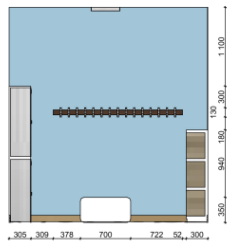


11

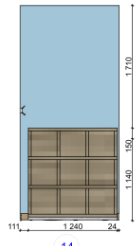


12

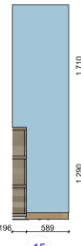
КНУБА 023 Образовно-виховне місце, декоративне місце, реставрація					
Проект інтер'єру центру психологічної реабілітації для жінок					
Зм.	Кільк.	Арх.	№ДЗ	Підпис	Дата
Розробила	Максимів А.Р.				
Керувала	Кравчук О.А.				
Інтер'єр центру психологічної реабілітації				Станд.	Лист
				Н	14
Н. контроль				Розміри: 1:40	
				Архитектурный факультет	



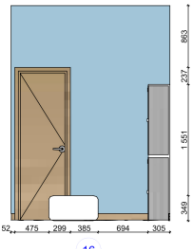
13



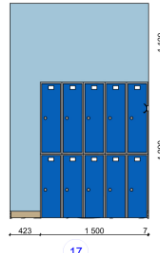
14



15

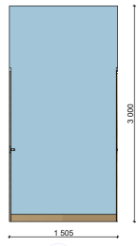


16

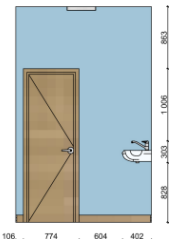


17

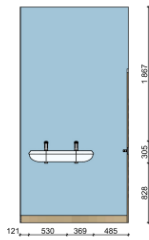
КНУБА 023 Образотворче мистецтво, декоративне мистецтво, реставрація					
Проект інтер'єру центру психологічної реабілітації для жінок					
Зм.	Кільк.	Арк.	№Дж.	Підпис	Дата
Розробила	Максимова А.Р.				
Керівник	Кравчук О.А.				
Інтер'єр центру психологічної реабілітації				Стадія	Лист
				Н	15
Н. контроль				Розміри 1:40	Архітектурний факультет



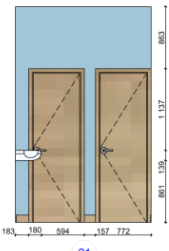
18



19

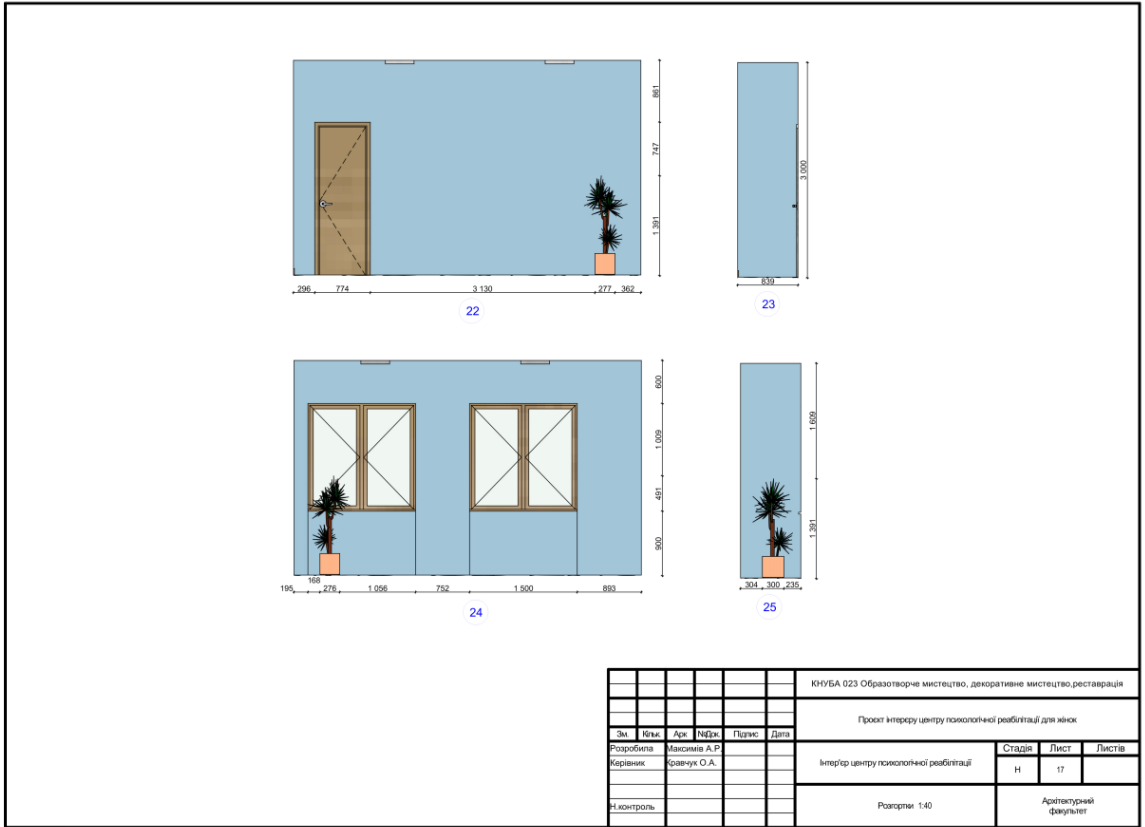


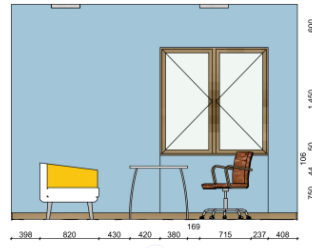
20



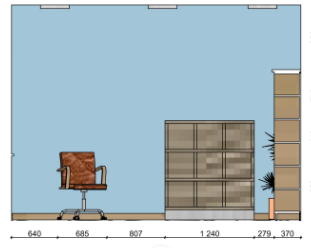
21

КНУБА 023 Образотворче мистецтво, декоративне мистецтво, реставрація					
Проект інтер'єру центру психологічної реабілітації для жінок					
Зм.	Кільк.	Арк.	№Дж.	Підпис	Дата
Розробила	Максимова А.Р.				
Керівник	Кравчук О.А.				
Інтер'єр центру психологічної реабілітації				Стадія	Лист
				Н	16
Н. контроль				Розміри 1:40	Архітектурний факультет

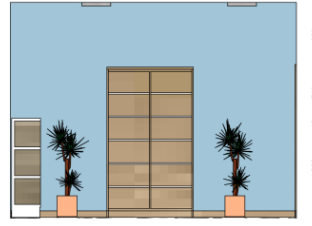




30



31



32



33

КНУБА 023 Образотворче мистецтво, декоративне мистецтво, реставрація					
Проект інтер'єру центру психологічної реабілітації для жінок					
Зм.	Кільк.	Арх.	НБДж	Підпис	Дата
Розробила	Максимів А.Р.				
Керівник	Кравчук О.А.				
Інтер'єр центру психологічної реабілітації				Стандія	Лист
				Н	19
Масштаб: Розміри 1:40				Архитектурний факультет	
Н. контроль					

№	Текстура	Матеріал	Елемент інтер'єру
1		Фарба	Стеля
2		Фарба	Стіна
3		Штукатурка	Стіна
4		Тканина	Меблі
5		Тканина	Меблі
6		Паркетна дошка	Підлога
7		Плитка	Підлога
8		Ковролін	Підлога

КНУБА 023 Образотворче мистецтво, декоративне мистецтво, реставрація					
Проект інтер'єру центру психологічної реабілітації для жінок					
Зм.	Кільк.	Арх.	НБДж	Підпис	Дата
Розробила	Максимів А.Р.				
Керівник	Кравчук О.А.				
Інтер'єр центру психологічної реабілітації				Стандія	Лист
				Н	20
Паспорт матеріалів				Архитектурний факультет	
Н. контроль					



						КНУБА 023 Образотворче мистецтво, декоративне мистецтво, реставрація		
						Проект інтер'єру центру психофізичної реабілітації для жінок		
Зм.	Кл.	Арх.	НФДж.	Підпис	Дата	Стандія	Лист	Листів
Розробила	Максима А.Р.					Інтер'єр центру психофізичної реабілітації	Н	21
Керівник	Кравчук О.А.							
Н. контроль						Художня робота		Архітектурний факультет



						КНУБА 023 Образотворче мистецтво, декоративне мистецтво, реставрація		
						Проект інтер'єру центру психофізичної реабілітації для жінок		
Зм.	Кл.	Арх.	НФДж.	Підпис	Дата	Стандія	Лист	Листів
Розробила	Максима А.Р.					Інтер'єр центру психофізичної реабілітації	Н	22
Керівник	Кравчук О.А.							
Н. контроль						Вигуківка		Архітектурний факультет



						КНУБА 023 Образотворче мистецтво, декоративне мистецтво, реставрація		
						Проект інтер'єру центру психологічної реабілітації для жінок		
Зм.	Кільк.	Арх.	Набж.	Підпис.	Дата			
Розробила		Максимів А.Р.				Інтер'єр центру психологічної реабілітації		Станд.
Керівник		Кравчук О.А.						Лист
								23
Н. контроль						Візуалізації		Архитектурний факультет