

Дерябіна О.О.

кандидат архітектури, доцент

olya.deriabina@gmail.com

<https://orcid.org/0000-0002-3478-2544>

Харківський національний університет будівництва та архітектури

ТВОРЧА СПАДЩИНА О.Г. МОЛОКІНА В ХАРКОВІ МІЖВОЄННОГО ПЕРІОДУ

Анотація: в статті розглянуто творчий шлях видатного архітектора О.Г. Молокіна та найбільш цікаві проекти, що було виконано в 1914–1930-х рр. Його будівлі запроектовані та побудовані в Харкові вирізнялися функціональним та художнім різноманіттям.

Ключові слова: *О.Г. Молокін, Селянський поземельний банк, Інститут наукової та практичної ветеринарії, будівля Держстраху, комплекс студентських гуртожитків «Гігант», клуб печатників, клуб роїтників зв'язку.*

Стан проблеми. Архітектор працює в умовах, коли швидко змінюються технічні можливості та соціальні запити вимагають від нього адекватних рішень, можливість прийняття яких спирається не на тиражування вже відомого, а на створення нового в нових запропонованих обставинах. Саме це викликає інтерес до творчості архітекторів авангарду, головним принципом яких було конструювання нових форм, а не «робота в стилях». Відтворення творчих біографій архітекторів, що працювали в Харкові в міжвоєнний період та аналіз їх архітектурної спадщини має першочергове значення для розвитку вітчизняного архітектурознавства.

Метою статті є систематизація творчої спадщини О.Г. Молокіна міжвоєнного періоду та виявлення найбільш значущих проектів, що були виконані для м. Харкова.

Особистий внесок автора полягає в аналізі літературних й архівних джерел з проблеми. В роботі автором зібрано та систематизовано матеріал про архітектурні об'єкти, побудовані за проектами О.Г. Молокіна для м. Харкова.

Виклад основного тексту. В 1920–1930-ті рр. розвиток ідей авангарду набуває великого розмаху. Їх поширення в регіональній архітектурі мало свої особливості. Сформоване середовище, відсутність диктату моди, залишали харківським архітекторам велику свободу в прояві індивідуального почерку.

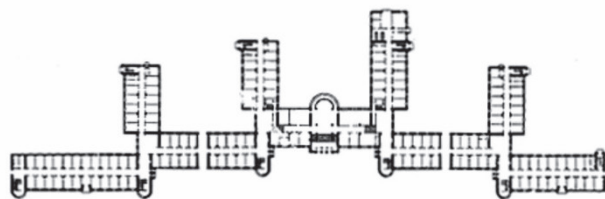
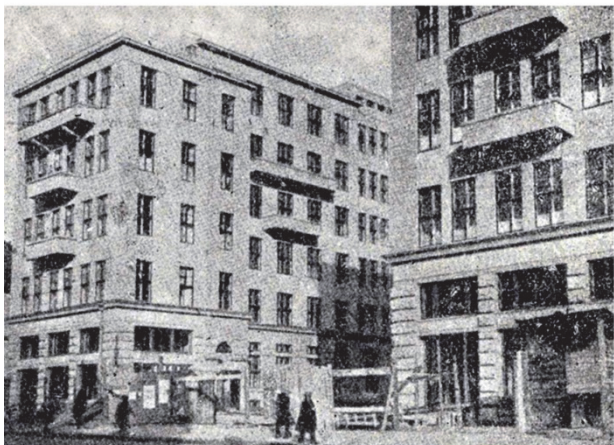
Однак вони не залишалися осторонь від пошуку нових підходів до осмислення форми — загальний дух змін захоплював їх і змушував розширювати горизонти своєї творчості. Одним з провідних архітекторів, що працював того часу в Харкові був О.Г. Молокін.

Молокін Олександр Георгійович народився в родині художника-живописця Георгія Молокіна, котрий був родом із с. Упівичи Тверської губернії. Закінчив Вільнюське Реальне училище. У 1898 р. О.Г. Молокін вступив до Інституту Інженерів Шляхів Сполучення у Петербурзі, але, провчившись два роки, залишив його. За конкурсом був зачислений на перший курс Петербурзького Інституту цивільних інженерів, який закінчив у 1910 р. Під час навчання працював помічником архітектора, а також виконував самостійні проекти. З 1914 р. — працює в Харкові, доцент ХТІ, професор архітектури ХІБІ. Одночасно обіймає посаду міського архітектора. Протягом усього життя Молокін вів активну наукову і громадську діяльність, неодноразово обирався до складу Правління Союзу архітекторів СРСР, написав велику кількість статей і доповідей з питань архітектури. [1]

У 1913 р Молокіні разом з родиною переїздить до Харкова, щоб взяти участь в будівництві Селянського поземельного банку. Архітектура будівлі еkleктична. На головному фасаді автор використовує стрілчасті вікна, які акцентують центральну частину будівлі, а також підкреслюють симетрію загальної композиції, розташовуючись двома великими групами справа та зліва від входу (Рис. 1).

У 1920-ті рр. О.Г. Молокіні здійснює будівництво комплексу Інституту наукової та практичної ветеринарії в Харкові. Архітектор створює сувору симетричну композицію, намагаючись віддати данину часу використанням елементів, властивих архітектурі конструктивізму. Однак, звичка виражати тектонічну основу будівлі, призводить до того, що навколо конструктивістського циліндра, на головному фасаді з вертикальним вітражним склінням, виникає рустована стіна. Руст застосований також в оформленні вхідної групи та викликає асоціації з сонцем, що сходить, прикрашаючи дугоподібний фронтон в центрі будівлі.

Посилання на класичну архітектуру присутні й в будівлі Держстраху (зараз — Національний університет будівництва та архітектури), що розташований по вул. Сумській, 40. Важкий руст першого поверху є основою для всієї будівлі, в архітектурі якої використані конструктивістські прийоми організації фасаду: великі горизонтальні балкони контрастують з площиною стіни, кути будівлі також підкреслені рустом, але меншої глибини.



1. Селянський поземельний банк, (зараз — головний корпус ХНПУ ім. Г.С. Сковороди), 1914 р. Сучасний стан. 2. Комплекс інституту наукової та практичної ветеринарії. Вид з боку головного входу (фото 1930-х рр.). 3. Будівля Держстраху (зараз — головний корпус ХНУБА), 1927–1929 рр. Загальний вигляд (фото 1940-х рр.) 4. Комплекс студентських гуртожитків «Гігант», 1925–1929 рр. Вид збоку вул. Пушкінської (фото 1930-х рр.). План. 5. Клуб Печатників, 1927 р. Головний фасад. 6. Клуб робітників зв'язку, 1929 р. Загальний вигляд (фото 1930-х рр.)

Рис. 1. Архітектурна діяльність О.Г. Молокіна в 1914–1930-х рр. в Харкові

Автор не вживає елементи ордера, за рахунок чого будівля може набувати сучасного звучання.

Такий саме підхід Молокін використовує і в рішенні комплексу студентських гуртожитків «Гігант» (1925–1927 рр.). Проект цієї будівлі був виконаний в співавторстві з Г.Д. Іконніковим та початково мав назву — «Будинок пролетарського студентства №1». Будівлю скомпоновано з десяти пов'язаних комунікаційними вузлами п'яти- і шестиповерхових секцій з коридорним плануванням. Секції зміщені в плані по відношенню одна до одної, завдяки чому всі коридори мають денне освітлення з торців. План комплексу має павільйонну систему планування, що є характерним для конструктивістів. Однак в об'ємі ми бачимо статичну, досить важку композицію, яка поживляється використанням вертикалей закруглених сходів. Балкони, що частково огинають об'єми сходів, створюють виразну гру світла та тіні на глухих поверхнях. У роки війни будівля гуртожитку сильно постраждала. Відновлення почали в 1949 році, а в 1951–1952 рр. були введені в експлуатацію перші чотири секції. При відновленні будівлі була здійснена реконструкція (арх. М. М. Підгорний, 1950; арх. А. М. Покірний, 1957), в ході якої архітектурний вигляд будівлі був частково змінений [3].

У вересні 1927 року, на вулиці Чернишевській, 11 (на території Саду печатників), був закладений клуб-театр Печатників, з глядацьким залом, розрахованим на 1000 місць. Архітектурне рішення клубу було виконано в «класичних» формах: двочастинна структура, з поділом на глядацьку та клубну, де глядацька є більшою за розміром та масштабом. Поділ на дві частини виявлено й на фасаді: глядацька, двоповерхова — має монументальну, практично симетричну композицію, підкреслену фронтонами, карнизами з орнаментом та пілонами з крупними рустованими елементами. Симетрично розташовані в плані сходи, на фасаді вирішені по-різному: з правого боку вони мають окреме завершення, а з лівого — візуально поєднані з клубною частиною будівлі. Клубна частина, яка на відміну від двоповерхової глядацької, мала три поверхи.

З 1933 р. в приміщенні клубу розмістився Театр Російської драми, в розпорядженні якого було своє видавництво, де випускалися книги, збірники статей і щотижнева газета «Театр Російської Драми» [2].

Можна сказати, що О.Г. Молокіні при всьому прагненні створювати сучасну архітектуру, все ж не хотів займатися «стилізаторством», а шукав своє власне рішення проблеми побудови форми на новому етапі розвитку архітектури. Повною мірою всі ці особливості творчого почерку майстра знайшли своє відображення в архітектурі Клубу працівників зв'язку (1929 р.). Триповерховий клуб передбачав велику глядацьку залу на 740 місць, спортивний зал, стрілецький тир, бібліотеку, кімнати для роботи гуртків

за інтересами та кімнати відпочинку. Незважаючи на свій невеликий об'єм, будівля виглядає досить монументально. Фасад вирішено асиметрично, з підкресленням двочастинної структури клубу. Протиставлення вхідної групи з великим вітражем над головним входом і клубної частини, характерне для конструктивістів, згладжено відсутністю різниці висот цих двох частин будівлі. В оформленні клубної частини присутній легкий витягнутий по горизонталі балкон з трубчастими поручнями — характерний елемент конструктивістської архітектури. На противагу цьому, вітраж оформлений тричетвертними пілястрами спрощеного ордера, який дозволяє майстру зв'язати фасад будівлі з навколишнім середовищем (праворуч — особняк, побудований за проектом О.М. Бекетова, зліва — класична садиба ХІХ ст.) і, одночасно, віддати данину класичній архітектурі.

Таким чином, аналіз архітектури О.Г. Молокіна, зокрема його проектів виконаних для Харкова, показав, що важливим є творчий шлях, пройдений архітектором до захоплення авангардом, що відбивається в своєрідності створюваних композицій, оскільки напрацьовані прийоми при роботі в інших стилях, виявляються органічно включеними в нові рішення.

Список використаних джерел:

1. Молокин Александр Георгиевич // Архитекторы Харькова / под общ. ред. С. Чечельницкого. — Харьков: [б. и.], 2008. — С. 39.
2. Харьков. Краткая справочная книга. / А.П. Голиков. — Х.: «Прапор», 1976. — 296 с. с илл.
3. Студенческий городок «Гигант» [Электронный ресурс]. — Режим доступа: <http://ngeorgij.livejournal.com/7011.html>

Дерябина О.А.

Харьковский национальный университет строительства и архитектуры

ТВОРЧЕСКОЕ НАСЛЕДИЕ А.Г. МОЛОКИНА В ХАРКОВЕ МЕЖВОЕННОГО ПЕРИОДА.

Аннотация: в статье рассмотрен творческий путь выдающегося архитектора А.Г. Молокина и наиболее интересные проекты, которые были выполнены в 1914–1930 гг. Его здания запроектированы и построенные в Харькове отличались функциональным и художественным разнообразием.

Ключевые слова: *А.Г. Молокин, Крестьянский поземельный банк, Институт научной и практической ветеринарии, здание Госстраха, комплекс студенческий общежитий «Гигант», клуб печатников, клуб работников связи.*

Deriabina O.
Kharkov National University of Civil Engineering

CREATIVE HERITAGE OF A. MOLOKIN IN THE KHARKOV PERIOD BETWEEN THE TWO WARS.

The article describes the creative way of an outstanding architect A.G. Molokin and the most interesting projects that were completed in 1914–1930. Its buildings were designed and built in Kharkov differed functional and artistic diversity.

Keywords: *A. Molokin, Peasant Land Bank, Institute of Scientific and Practical Veterinary, Gosstrakh building, «Gigant» student dormitory complex, Club of Press Workers, Club of Communication Workers.*