

УДК 725.95:Ю4

А.О.Кадурина,

*к. арх., доцент кафедри основ архітектури и ДАС**Одесская государственная академия строительства и архитектуры*

БЛАГОУСТРОЙСТВО ТЕРРИТОРИИ ПАЛЕ-РОЯЛЯ В ОДЕССЕ СКВОЗЬ ПРИЗМУ МИФОВ И СИМВОЛОВ

Анотація: в статті досліджені історія створення та розвитку Пале-Рояля в Одесі. Проведений аналіз на рівні міфологічного та символічного наповнення його архітектурного середовища. Запропоновано ряд концепцій щодо благоустрою території ансамблю.

Ключові слова: Пале-Рояль, Одеса, благоустрій, символіка, міфологія.

Постановка проблеми. В Одессе в 2009-2010 гг. в рамках международного сотрудничества проводится программа по благоустройству территории города, с реконструкцией и организацией садов и парков, посвященных городам - побратимам. Одним из объектов, имеющих высокую историко-культурную, градостроительную и архитектурную ценность, является Пале-Рояль, расположенный в самом «сердце» Одессы, на ул. Ланжероновской, у Оперного театра.

Связь работы с научными программами. В 2010 г. был заключен договор о сотрудничестве между Городской Думой Одессы и ОГАСА касательно программы основания в Одессе парков и зеленых зон. Работа осуществляется в рамках этого договора, а также научно-исследовательской темы «Социальная активизация и реабилитация историко-архитектурного наследия», действующей на кафедре основ архитектуры и ДАС (2007 – 2019 гг.).

Анализ последних исследований и публикаций. Вопросы семантического, мифопоэтического «наполнения» парков на территории Украины неоднократно освещались в работах: Д.С. Лихачева, В.В. Дормидонтовой, С.А. Шубович и др. Но эта сфера пока оставалась в теоретической «плоскости».

Цель работы. Изучить символическое наполнение архитектурной среды Пале-Рояля и внести ряд концептуальных предложений по благоустройству его территории.

Изложение основного материала. Периметр Пале-Рояля ограничивался улицами: Ланжероновской, Екатерининской, Театральным переулком (ранее – Биржевой улицей) и Городским театром, и изначально представлял собой плац-парад. В 1841-1843 гг. по проекту архитектора Г.И. Торричелли, под

руководством арх. К.О. Даллаквы были построены торговые ряды Пале-Рояля (рис. 1). Создан обширный двор и разбит сад, авторство их дизайна приписывается графине Е.К. Воронцовой. «Внутренняя площадь пересекается перекрестными от угла в угол, дорожками, обсаженными разного рода деревьями, кустарниками, с продолговатыми клумбами, усеянными резедою и другими цветами. Когда деревья разрастутся и дадут тень, переходы эти будут весьма приятны. Экипажи не выезжают туда; для посетителей устроены четыре входа... Все они с простенькими красивыми решетчатыми воротами, запирающимися на ночь на замок. Приставленный швейцар смотрит тщательно за исправностью затвора» [1]. В конце XIX в. единый ансамбль Пале-Рояль был разрушен, производились неоднократные перестройки: с объединением и укрупнением лавок заменой отдельных зданий и изменением масштабности ансамбля в целом [2].



Рис. 1 Общій вид Пале-Рояля. Середина XIX в.

Аспект, который следует изучить в первом приближении к объекту, - исторический. От периода **греческой колонизации** на территории Пале-Рояля археологами были найдены многочисленные остатки лакокрасочной керамики. Соответственно, первая проектная концепция по благоустройству его территории включает в себя излюбленное греками стилистическое изображение водной стихии – меандр, что символично в свою очередь и для Одессы, как морского города (рис. 2). Мотив «бегущей волны» прослеживается и на фасадах зданий.

Центральное место в композиции сквера Пале-Рояля отведено скульптурной композиции «**Амур и Психея**». Их изображение связано с

трогательной историей любви, изложенной в древнегреческом мифе. Психея, в переводе с греческого «душа», ассоциировалась у древних с бабочкой [3]. Поэтому в предлагаемой проектной концепции скульптура находится в окружении цветочной клумбы, выполненной в форме бабочки (рис. 3).

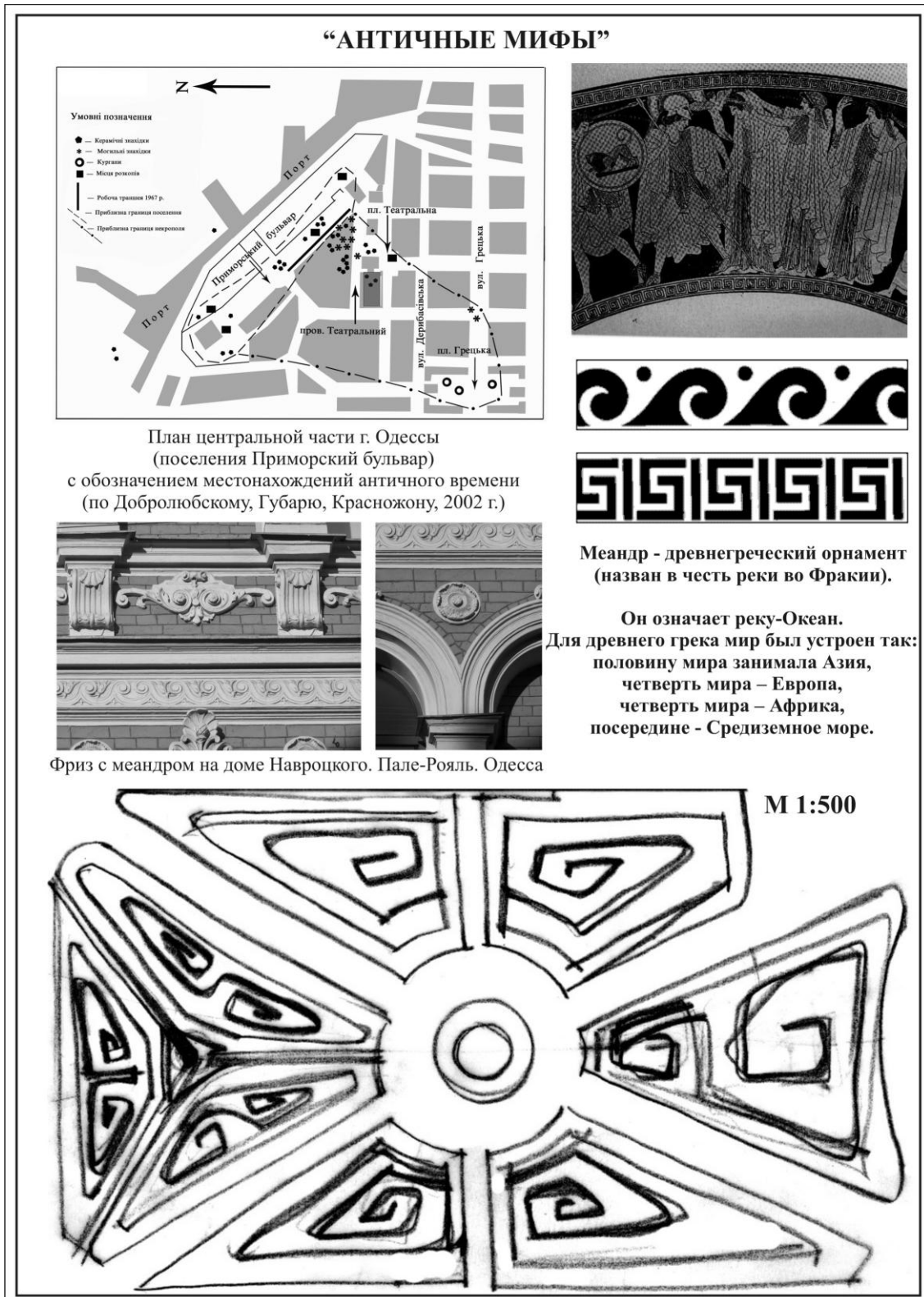


Рис. 2 Концептуальне рішення «Античні мифы»



“АМУР И ПСИХЕЯ”

Психеей древние греки назвали царевну, которую за ее неземную красоту люди стали почитать больше, чем Венеру. Разгневанная богиня отправила своего сына, Амура наказать “дерзкую” девушку, но тот ослушался матери и ... влюбился в Психею.



ПСИХЕЯ - ОБРАЗ БАБОЧКИ



Амур и Психея.
Вильям-Адольф Бугро.



Амур и Психея.
Антонио Канова.



Амур и Психея.
Дворик Пале-Рояля. Одесса.

Древние греки считали бабочку символом бессмертия души. Психея, имя которой значит "душа", представлялась в виде девушки с крыльями бабочки.

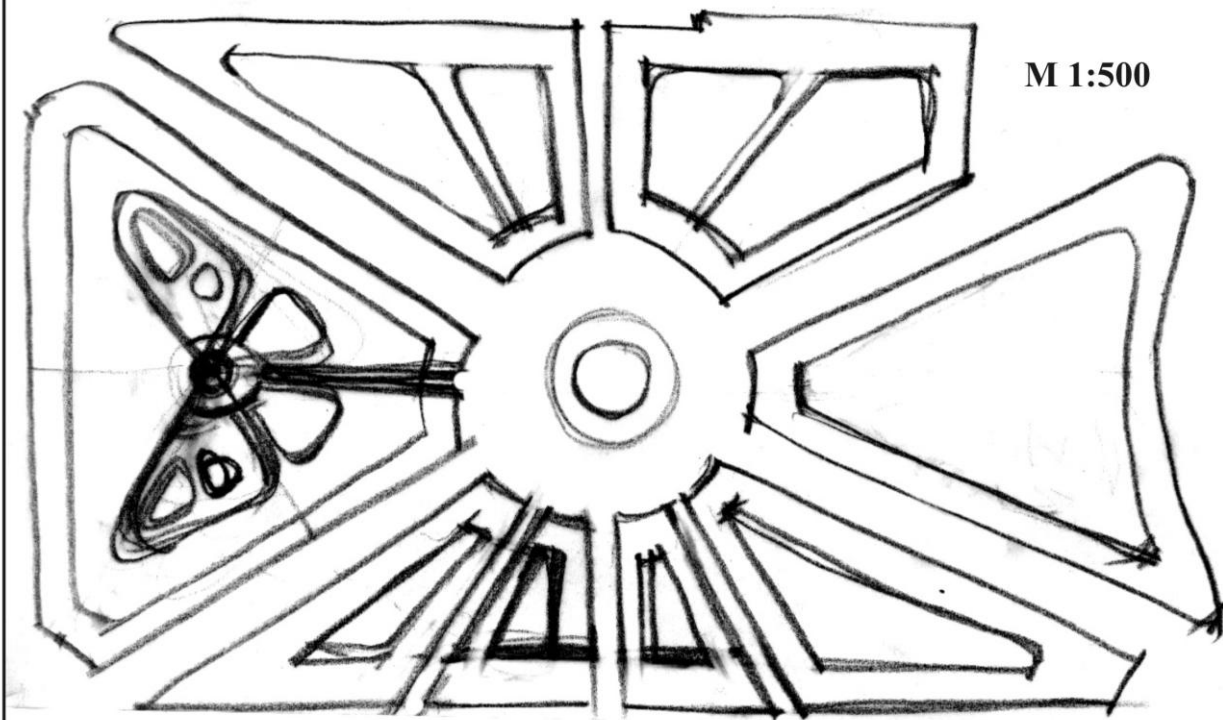


Рис. 3 Концептуальное решение «Амур и Психея»

Следующие ракурсы раскрываются в результате изучения собственно архитектуры Пале-Рояля и ее символического наполнения. Так первоначальной, доминирующей функцией ансамбля являлась торговля. Она нашла свое отражение в архитектуре более позднего периода, в доме В.В. Навроцкого. **Торговая символика** связана с атрибутами бога торговли и посредничества Гермеса (Меркурия). Это, прежде всего, кадуцей, жезл Меркурия, - символ успешного заключения сделок. Он тесно соприкасается с темой изобилия, главным знаком которого является рог изобилия [4]. Соответственно в концепции предложено схематическое изображение этих предметов, на уровне создания наборно-орнаментальных партеров (рис. 4).

Вход на территорию Пале-Рояля осуществляется со стороны Оперного театра, портик которого создает некий композиционный акцент и одновременно является транзитным пространством в архитектурной среде двора. Соответственно **музыкальная символика**, присутствующая на фасадах театра может найти ландшафтное «отражение» в решении партеров. Это могут быть топиарии в форме лиры, атрибута Аполлона и труб, аллегии Славы (рис. 5).

В продолжение театральной тематики возможен подход к территории Пале-Рояля, как к продолжению австрийских традиций. Чтобы дворик у Оперного театра, построенного австрийскими архитекторами Ф. Фельнером и Г. Гельмером, настраивал посетителей на утонченные нотки австрийской изысканной музыки и где-то волшебства, закружил в ритме вальса и узорах кружевных партеров... (рис. 6).

Выводы.

1. В 1841-1843 гг. по проекту архитектора Г.И. Торричелли, под руководством арх. К.О. Даллаквы были построены торговые ряды Пале-Рояля, создан обширный двор и разбит сад, авторство их дизайна приписывается графине Е.К. Воронцовой.
2. В архитектурной среде Пале-Рояля выявлено 5 основных тематических направлений, основанных на мифологии и символической.

“ТОРГОВАЯ СИМВОЛИКА”



Кадuceй

Кадuceй - символ посредничества, согласия; эмблема торговли

Крылья кадуцей символизируют способность пересекать любые границы, воздушность; прут - власть; двойная змея – противоположны е стороны в дуализме.



Гермес (Меркурий)



Атрибуты Меркурия: крылатый шлем, кадуцей, иногда - рог изобилия

В римской мифологии Меркурий – бог красноречия, покровитель торговли, вестник богов.

Изображался в виде юноши с крылышками на головном уборе и на сандалиях.

В руке он держал кадуцей - жезл, обвитый двумя змеями. Имя его употребляется в значении: вестник, посланец.



Модильоны с кадуцием на доме Навроцкого. Пале-Рояль. Одесса

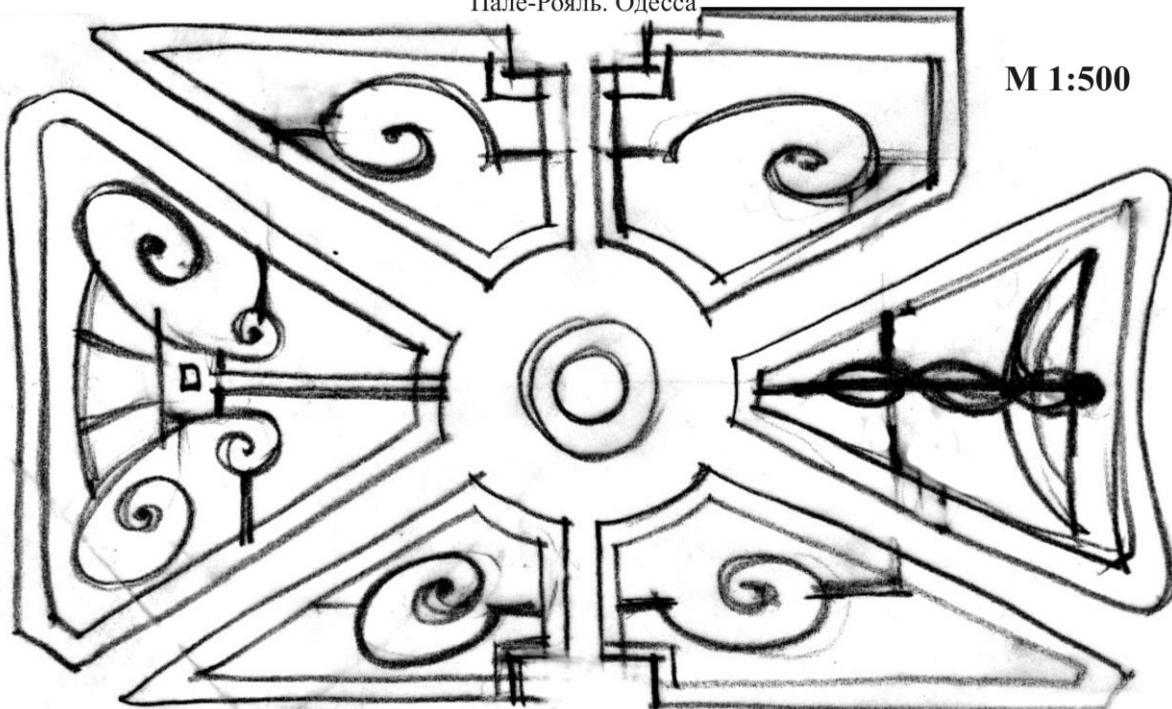


Рис. 4 Концептуальное решение «Торговая символика»

“МУЗЫКАЛЬНЫЕ ОБРАЗЫ”



Аполлон Пифийский с лирой.
Покровитель музыки

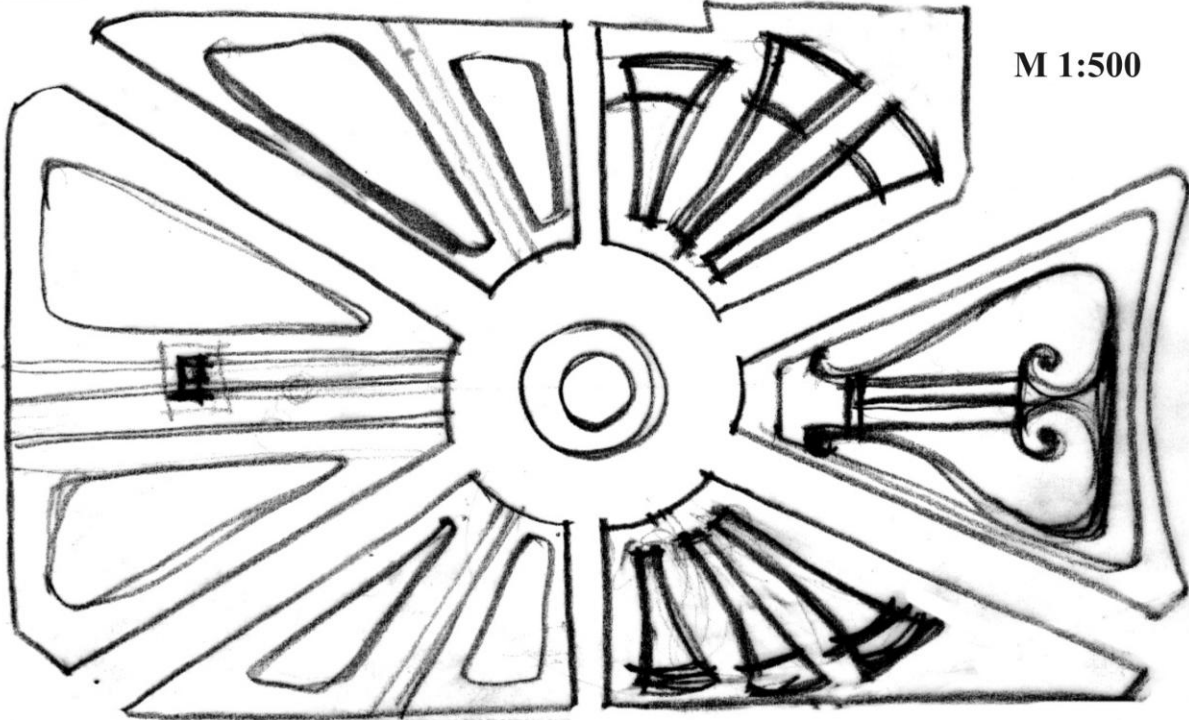
Ли́ра - союз между небом и землей. Знак соединения противоположностей, является древней эмблемой любви и согласия. Через Орфея и Терпсихору ассоциируется с танцами. Атрибут бога предсказаний и музыки - Аполлона, предводителя муз. Труба - эмблема важных новостей и знаменательных событий. Аллегория славы.



Изображение лиры (арфы) на сводах портика Оперного театра



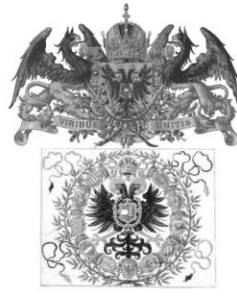
Мифические персонажи с музыкальными инструментами на Оперном театре. Одесса.



М 1:500

Рис. 5 Концептуальное решение «Музыкальные образы»

“АВСТРИЙСКИЕ МОТИВЫ”



Дворцово-парковый ансамбль Шенбрунн. Вена. Австрия. Арх. Фердинанд Хоэнберг



Сад дворца Миранбель в Зальцбурге. Австрия. Арх. Лукас фон Хильдебрандт

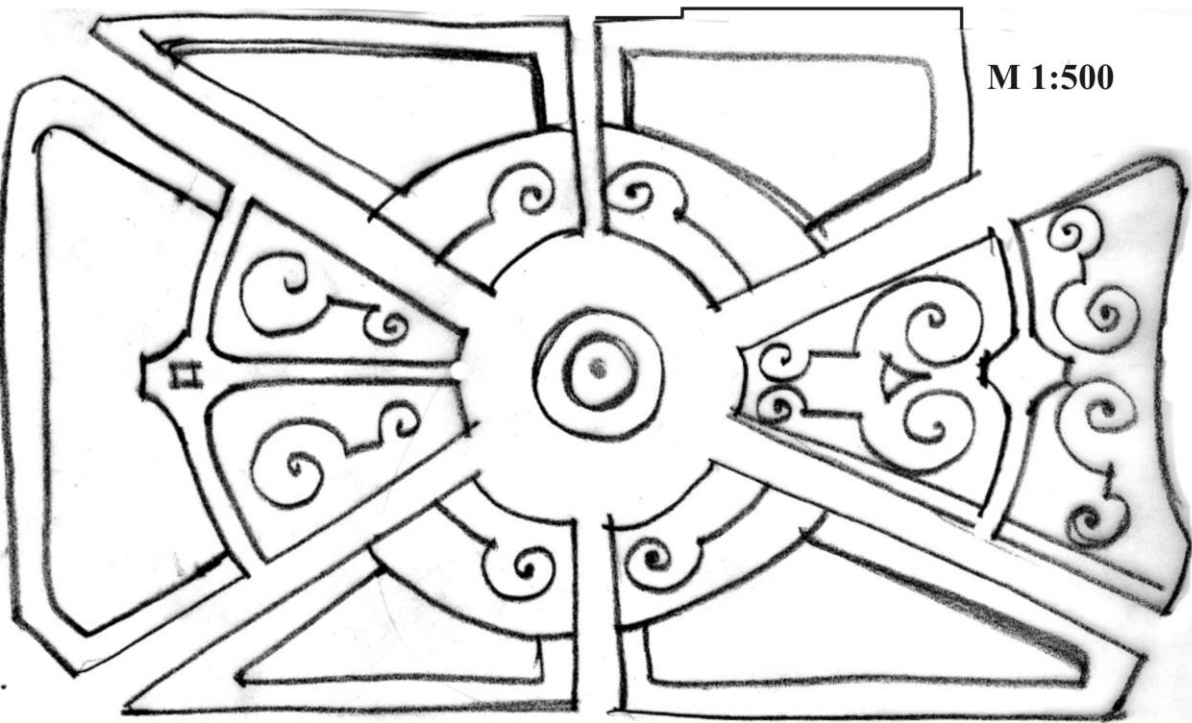


Рис. 6 Концептуальное решение «Австрийские мотивы»

На основании каждого из них предложены соответствующие концепции: «Античные мифы», «Амур и Психея», «Торговая символика», «Музыкальные образы», «Австрийские мотивы».

Дальнейшее направление исследования. Пале-Рояль – это достаточно сложный объект, рассчитанный на многоуровневое восприятие. Здесь наслоение временных, стилистических, символических и мифологических пластов собраны воедино, и каждый из них заслуживает отдельного внимания и дальнейшего изучения. По мере освещения одной из его граней, - остальные по-прежнему остаются в тени и хранят тайны...

Литература

1. Губарь О.И. Одесса: Пале-Рояль. Иллюстр. альбом.- Одесса, 2005.- 92 с.
2. Ексарева Н.М. Особенности формирования ансамбля Пале-Рояль в г. Одессе // Проблемы теории и истории архитектуры Украины: Сб. Науч. Тр. Вып. 7- Одесса, 2007. – С. 6-13.
3. <http://www.hellados.ru/texts/perseus.php>
4. Символы, знаки, эмблемы: энциклопедия / авт.-сост. В.Э. Багдасарян и др. – М.: Локид-Пресс, 2003. – 495 с.

Аннотация

В статье изучены история создания и развития Пале-Рояля в Одессе. Проведен анализ на уровне мифологического и символического наполнения его архитектурной среды. Предложен ряд концепций по благоустройству территории ансамбля.

Ключевые слова: Пале-Рояль, Одесса, благоустройство, символика, мифология

Summary

The article is devoted to history of the Pale-Royal creation and development in Odessa. The symbolical and mythological levels of the architectural environment were analyzed. The concepts row about the ensemble territory organization was proposed by author.

Key words: Pale-Royal, Odessa, organization of public services, symbolic, mythology