

Київський національний університет з будівництва та архітектури

Кваліфікаційна робота на здобуття освітнього ступеня магістр на тему:

**«ПРИЙОМИ ІНТЕГРАЦІЯ ВІДКРИТИХ ГРОМАДСЬКИХ
ПРОСТОРІВ В ІСТОРИЧНЕ СЕРЕДОВИЩЕ (НА ПРИКЛАДІ
ПРИРІЧКОВИХ ТЕРИТОРІЙ М. ЖИТОМИРА)»**

Виконала: студентка групи МБм-2023-1Б

191 "Архітектура та містобудування" спеціалізація "Містобудування.

Архітектурно-ландшафтне проектування"

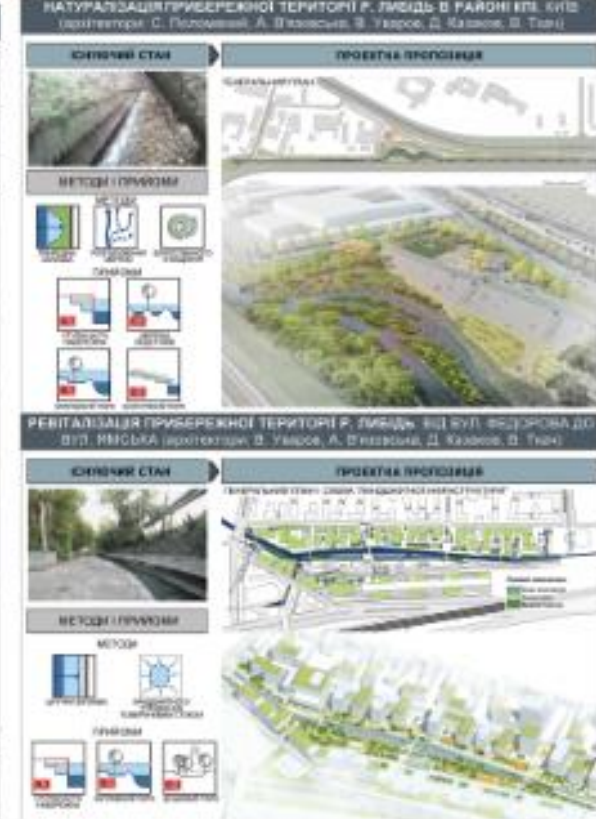
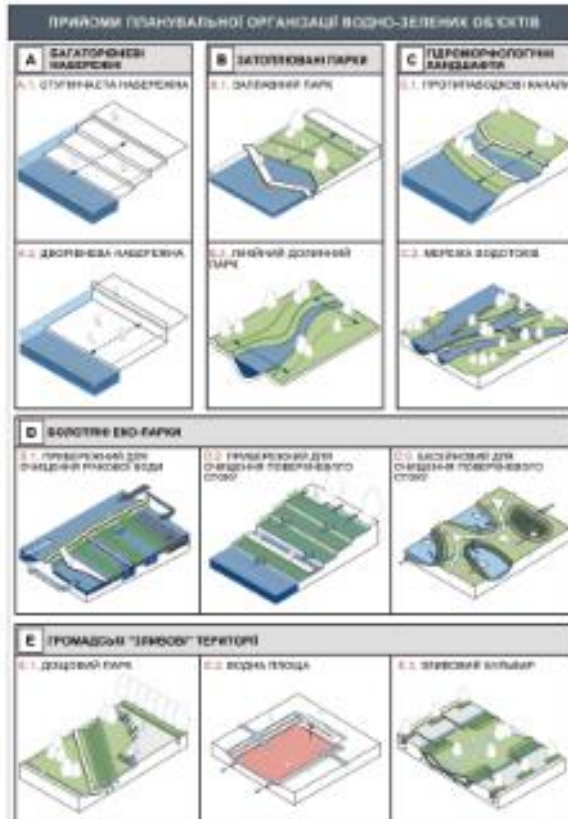
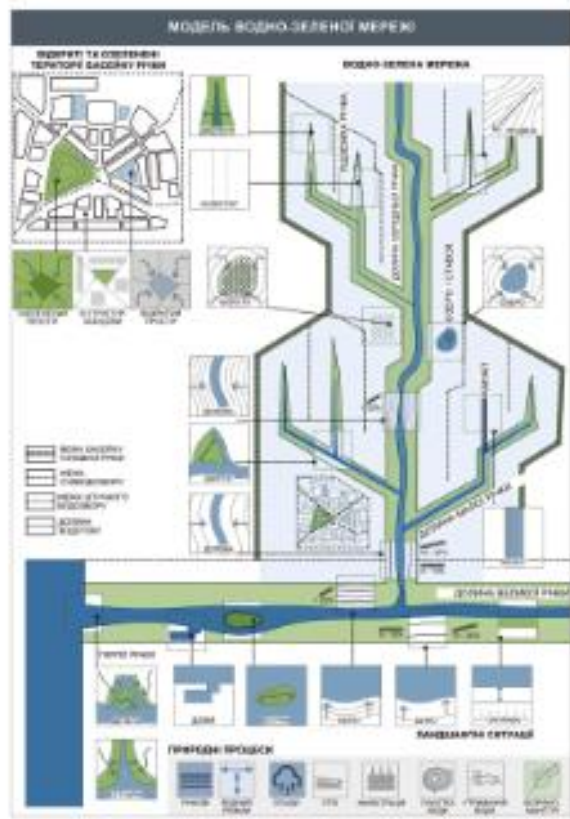
Патинська Олеся Іванівна

Науковий керівник: канд.арх., доц. Войко Наталія Юріївна

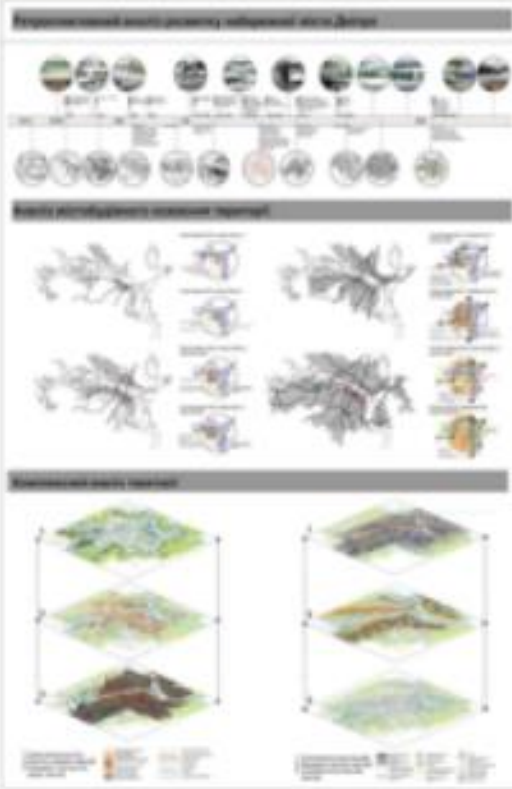
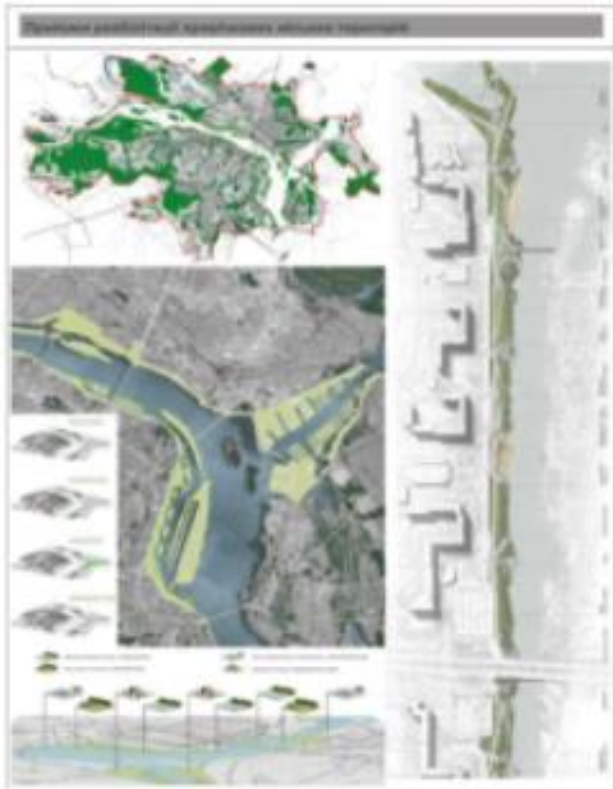
Загальний обсяг роботи **15** аркушів формату **A1**, пояснювальна
записка **170** с. Київ - 2024 р.

1.1. Теоретичні передумови формування відкритих громадських просторів в середовище історичних міст

МЕТОДИЧНІ ЗАСАДИ ПЛАНУВАЛЬНОЇ ОРГАНІЗАЦІЇ МІСЬКИХ ВОДНО-ЗЕЛЕНИХ ТЕРИТОРІЙ ЗА В'ЯЗОВСЬКОЮ А.В. (2019)



ПРИНЦИПИ ТА ПРИЙОМИ РЕАБІЛІТАЦІЇ ПРИРІЧКОВИХ МІСЬКИХ ТЕРИТОРІЙ (НА ПРИКЛАДІ М. ДНІПРО) ЗА САМОЙЛЕНКО Є.В.



Фактори впливу на процес реабілітації приречкових територій (за класифікацією Є.В. Самоїленко)	Вплив факторів
І ФІЗИЧНІ	Вплив фізичних факторів на процес реабілітації приречкових територій. Фізичні фактори включають рельєф, ґрунт, клімат, водні ресурси тощо. Вони визначають можливості та обмеження для різних типів реабілітації.
ІІ СОЦІАЛЬНІ	Вплив соціальних факторів на процес реабілітації приречкових територій. Соціальні фактори включають демографію, соціальну структуру, культуру тощо. Вони визначають потреби та інтереси населення, яке проживає в приречковій зоні.
ІІІ ЕКОНОМІЧНІ	Вплив економічних факторів на процес реабілітації приречкових територій. Економічні фактори включають рівень розвитку економіки, наявність інвестицій тощо. Вони визначають фінансові можливості для проведення реабілітаційних робіт.

Рис. 3.4 Фактори впливу на розвиток та реабілітацію ГТ

RESHAPING URBAN OPEN SPACES AND WATERFRONTS IN POST-SOCIALIST CITIES: THE CASE OF TBILISI 3A DAVIT ASANIDZE

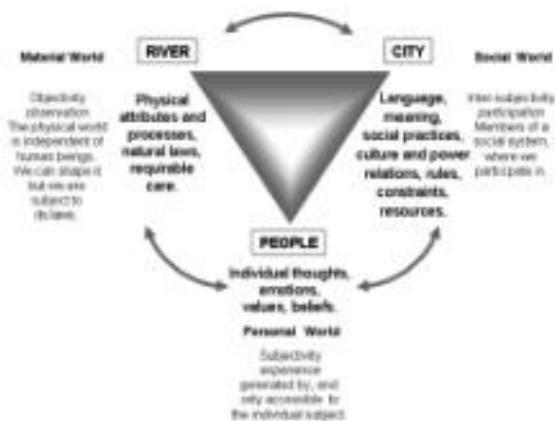


Figure 1. "River - City - People" Framework based on the "Three worlds" of Habermas (1984). Source: Shv et al. 2011



Figure 5. Location of Park of the Nations, Lisbon, Portugal, scale: 1:10000

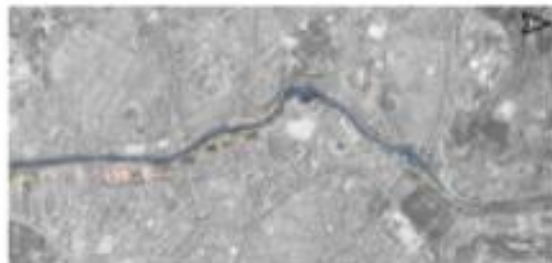


Figure 6. Location of Ribera del Ebro, Madrid, Spain, scale: 1:10000

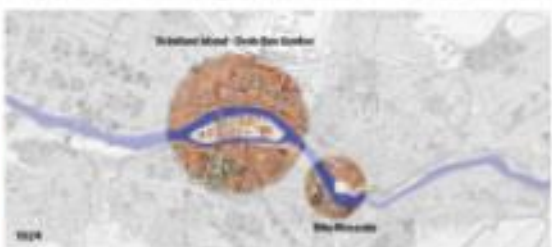


Figure 10. 1987-1992 Plans of Tbilisi, Georgia, scale: 1:1000
 Source: Adapted from National Parliamentary Library of Georgia



Figure 51. 2004-2010-2011 Changes in Case Study Areas, Tbilisi, Georgia, scale: 1:6000

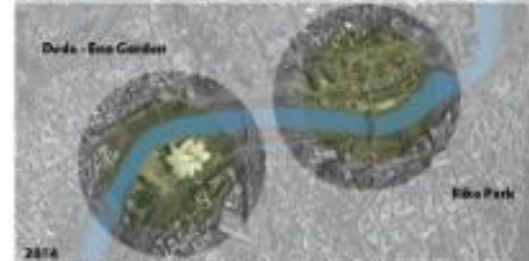


Figure 52. 2012-2013-2014 Changes in Case Study Areas, Tbilisi, Georgia, scale: 1:6000

1.2. Практичний досвід інтеграції відкритих громадських просторів в середовище історичних міст



Lion Mountain Park, Сучжоу (Китай), 2024 рік.



Someș River Regeneration, Клуж-Напока (Румунія), 2023 рік.

1.3. Фактори і умови, що впливають на інтеграцію відкритих громадських просторів в середовище історичних міст

ФАКТОРИ

МІСТОБУДІВНІ

Набережні як межові простори часто залишаються неінтегрованими у загальну тканину міста. Проте саме вони можуть стати зв'язковим елементом між різними частинами міського середовища. Містобудівні фактори зумовлюють потребу в поєднанні рекреації з транзитними маршрутами, врахуванням доступу з навколишніх житлових і громадських зон.



ІСТОРИКО-КУЛЬТУРНІ

Прирічкові набережні міст часто мають історичну функціональну спадщину — пристані, млини, оборонні укріплення. Ці елементи слід не тільки зберегти, а й адаптувати до сучасного використання, створюючи простори з виразною культурною пам'яттю.



ЕКОЛОГІЧНІ

Набережні виконують роль буферної зони між урбанізованим середовищем і водними об'єктами. Тому екологічні фактори полягають у збереженні берегових ліній, водно-зеленої мережі, відновленні природного дренажу та впровадженні принципів «зеленої інфраструктури» — зокрема, фітореMediaції, природних біофільтрів і ландшафтного зонування.



ПРИРОДНО-КЛІМАТИЧНІ

Набережні території характеризуються динамічним ландшафтом — наявністю води, природних схилів, підвищена вологість і мікрокліматичні особливості створюють унікальні умови для формування відкритих просторів. Ці фактори визначають тип покриттів, рослинність, необхідність дренажних систем, укріплення берегів і організацію затінених зон.



СОЦІАЛЬНО-ЕКОНОМІЧНІ

Успішність інтеграції залежить від того, наскільки проект відповідає потребам різних груп населення — дітей, літніх людей, туристів, молоді. За обмежених ресурсів важливо орієнтуватися на поетапне впровадження із залученням громади та бізнесу.



УМОВИ

ПСИХОЛОГІЧНІ

Прирічкові простори мають особливу здатність створювати «місця сили» — простори спокою, натхнення, спостереження. Забезпечення комфортного простору через тишу, оглядовість, сенсорність середовища сприяє відновленню психоемоційного стану мешканців.



АДМІНІСТРАТИВНО-ПРАВОВІ

Врахування прибережних захисних смуг, меж історико-культурної спадщини, зон обмежень (санітарних, гідрологічних) є необхідною умовою для реалізації. Успішні практики демонструють важливість комплексного планування та узгодження з нормативно-правовою базою.



ІНЖЕНЕРНО-ТЕХНІЧНІ

Берегові лінії потребують зміцнення, а підняття рівня води чи ерозія створюють додаткові виклики. Інженерні рішення мають не лише забезпечувати безпеку, а й залишатися естетично адаптованими до ландшафту (наприклад, інтегровані східці, дощові сади, понтонні платформи).



2.1. Класифікація відкритих громадських просторів в історичному середовищі міст

ЗА ФУНКЦІОНАЛЬНИМ ПРИЗНАЧЕННЯМ:



рекреаційно-ландшафтні простори:

- зони прогулянок уздовж річки (набережні, тераси);
- оглядові майданчики та видові точки на історичну панораму;
- місця для неформального відпочинку — схили, трав'яні тераси.

культурно-історичні простори:

- простори біля пам'яток архітектури та об'єктів реставрації (екстер'єрні експозиції, інфозони, арт-інсталяції)
- інтерпретаційні простори (місця, що розкривають історію промислових/водних об'єктів)

соціально-громадські простори:

- площі, дворики та внутрішньоквартальні простори з функцією комунікації;
- простори біля громадських закладів (кафе, виставкових зон);
- маршрути та зони тимчасового зібрання (ярмарки, події).

ЗА ХАРАКТЕРОМ ВІДКРИТОСТІ ПРОСТОРУ:



відкриті публічні простори

площі, набережні, тераси;

напіввідкриті простори

внутрішньоквартальні зони, патіо, тераси на схилах;

перехідні інтегровані простори

громадські зони, які є переходами між забудовою та природним середовищем (перехід від кафе на першому поверсі до відкритого простору біля річки).

ЗА ПРОСТОРОВИМ ЗВ'ЯЗКОМ З ВОДНИМ ЛАНДШАФТОМ:



безпосередньо прилягаючі до річки

терасовані платформи, пристані, оглядові майданчики;

візуально пов'язані з річкою

простори з видовими вікнами (виставкові зони, кафе, внутрішні дворики з виглядом на річку);

віддалені, але функціонально пов'язані

з водним середовищем
площі й маршрути, що формують цілісний просторово-функціональний ансамбль з річкою

ЗА РІВНЕМ ІСТОРИКО-КУЛЬТУРНОЇ ЗНАЧУЩОСТІ:



простори з архітектурною спадщиною (рес-

таврованою чи адаптованою)
простір перед пивоварнею/холопим заводом, як приклад збереження промислової пам'ятки;

простори, що фіксують історичну топографію

(візуальні осі, доміанти, маршрути) – відкриті панорами на історичний центр з боку річки або навпаки;

новостворені, але інтегровані у традиційний міський ландшафт

сучасні громадські простори, що підтримують масштаб, ритм і атмосферу історичної тканини.

2.2. Принципи інтеграції відкритих громадських просторів в історичне середовище міст

ІСТОРИКО-КУЛЬТУРНА ВІДПОВІДНІСТЬ



Гармонійне поєднання благоустрою з історичним контекстом, збереження пам'яті місця через матеріали, візуальні осі та масштаби.

ЛАНШАФТНО-ПРОСТОРОВА БЕЗПЕРЕВНІСТЬ



Створення єдиної природно-рекреаційної системи, збереження рельєфу, води, зелених коридорів і зручних маршрутів.

М'ЯКА МОБІЛЬНІСТЬ



Створення зручних, безбар'єрних маршрутів для пішоходів, велосипедистів і маломобільних осіб, з мінімальним втручанням.

ЕКОЛОГІЧНА ЧУТЛИВІСТЬ



Збереження природних екосистем, впровадження локальних рослин, зменшення впливу урбанізації на природу та мікроклімат.

КОНТЕКСТНІСТЬ



Урахування природних, культурних, соціальних та ментальних особливостей території. Зв'язок з локальними історіями й традиціями.

РЕГЕНЕРАТИВНІСТЬ



Відновлення природних і культурних компонентів середовища, перетворення занедбаних зон на життєздатні екологічні простори.

ГУМАНІЗАЦІЯ ПРОСТОРУ



Орієнтація на людину, комфорт, інклюзивність, соціальну взаємодію, створення безпечного та емоційно підтримувального середовища.

ПАРТИСАТИВНІСТЬ



Залучення громади до проектування, створення "простору-спільноти" через спільні рішення, експерименти і турботу.

3.1. Аналіз вихідної ситуації

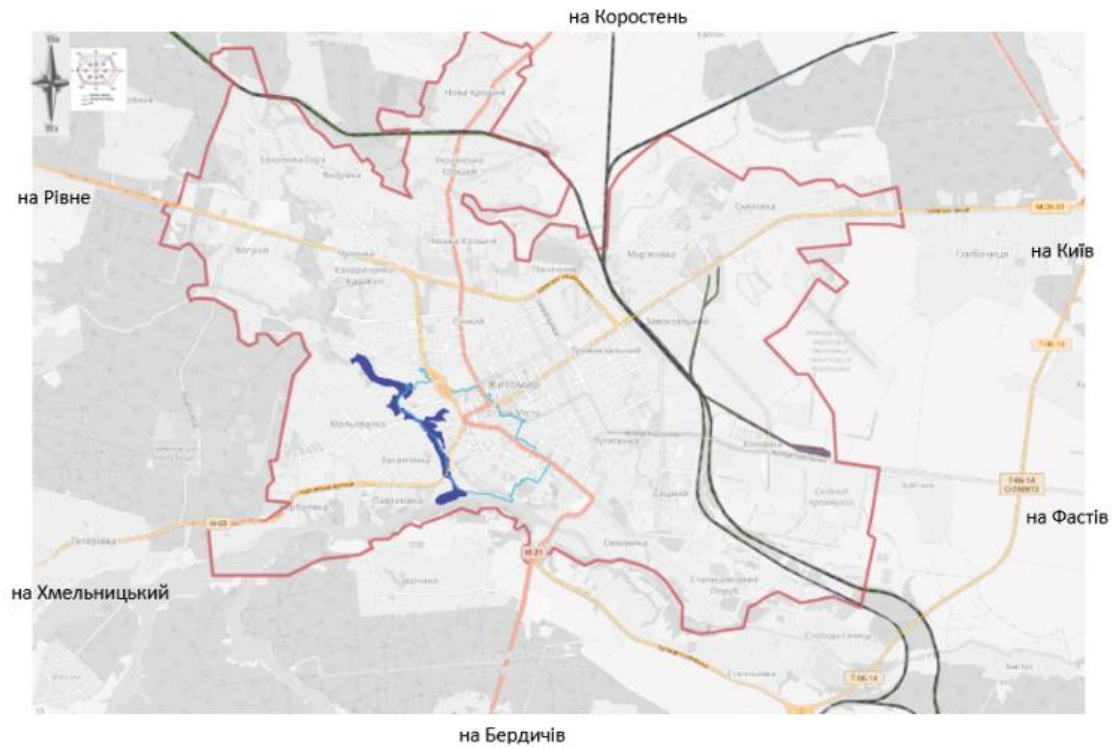


СХЕМА РОЗТАШУВАННЯ ДІЛЯНКИ ПРОЄКТУВАННЯ В СТРУКТУРІ МІСТА М 1:100 000

УМОВНІ ПОЗНАЧЕННЯ

- Межі ділянки проектування
- Межі міста
- Залізниця
- Магістраль загальноміського значення (головні вісі)
- Магістраль районного значення (другорядні вісі)
- Маркування магістралей





WWW.ZHITOMIR.INFO



WWW.ZHITOMIR.INFO



WWW.ZHITOMIR.INFO



WWW.ZHITOMIR.INFO

