

МІНІСТЕРСТВО ОСВІТИ І НАУКИ УКРАЇНИ
Київський національний університет будівництва і архітектури

**АРХІТЕКТУРНИЙ ІНТЕР'ЄР ЖИТЛОВИХ
ТА ГРОМАДСЬКИХ ПРИМІЩЕНЬ**

Методичні рекомендації
до виконання курсових проєктів та атестаційної роботи
для здобувачів першого (бакалаврського) рівня вищої освіти
спеціальності 191 «Архітектура та містобудування»
галузі знань 19 «Архітектура та будівництво»

Київ 2024

УДК 72 / 747.012

A87

Укладачі: Г. І. Дорохіна, канд. архіт., доцент;
П. П. Кедровський, канд. архіт., доцент;
С. Ф. Юнаков, професор.

Рецензент: Ю.О. Хараборська, канд. архіт., доцент

Відповідальний за випуск Г. Л. Ковальська, д-р арх., професор

*Затверджено на засіданні кафедри теорії архітектури,
протокол № 7 від 8 лютого 2024 року.*

В авторській редакції.

Архітектурний інтер'єр житлових та громадських приміщень:
A87 методичні рекомендації до виконання курсових проєктів та атестаційної
роботи / уклад. : Г. І. Дорохіна, П. П. Кедровський, С. Ф. Юнаков. –
Київ : КНУБА, 2024. – 32 с.

Містять матеріали та пояснення до виконання проєктів інтер'єрів 2 – 4 курсів. Розглянуто загальні теоретичні питання щодо проєктування житлових та громадських просторів. Наведено склад проєкту та основні вимоги щодо оформлення.

Призначено для здобувачів першого (бакалаврського) рівня вищої освіти спеціальності 191 «Архітектура та містобудування» галузі знань 19 «Архітектура та будівництво».

ЗМІСТ

Загальні положення	4
1. Теоретичні основи до виконання проєктів	4
1.1. Формотворення, колір та стиль в інтер'єрі.....	4
1.2. Організація житлового простору. Розміри меблів та обладнання	15
1.2.1. Загальна кімната	14
1.2.2. Кухня	17
1.3. Особливості інтер'єру громадського простору.....	19
2. Методичні вказівки до роботи над проєктами	21
2.1. Склад демонстраційного матеріалу до виконання проєктів інтер'єрів	21
2.2. Алгоритм розробки дизайн проєкту в рамках курсового проєктування	21
2.3. Приклади оформлення таблиць та схем демонстраційного матеріалу	22
2.4. Методичні рекомендації до виконання проєкту інтер'єру житлового приміщення індивідуального житлового будинку	22
2.4.1. Реферат та запитання до семінару	25
2.5. Методичні рекомендації до виконання інтер'єру курсових проєктів третього та четвертого року навчання.....	25
2.6. Методичні рекомендації до виконання інтер'єру, як частини атестаційної роботи першого рівня вищої освіти.....	26
Список рекомендованої література	31

ЗАГАЛЬНІ ПОЛОЖЕННЯ

Протягом навчання на архітектурному факультеті, починаючи з другого року, студенти в рамках роботи над курсовими проєктами також знайомляться з розробкою інтер'єрів внутрішніх просторів житлових та громадських будівель. На другому та третьому курсах під час виконання проєктів «Малоповерховий житловий будинок» та «Житловий будинок середньої поверховості» виконується проєкт інтер'єру загального житлового приміщення (загальної кімнати, кухні чи кухні-столової). З інтер'єрами громадських просторів студенти знайомляться протягом 3-го та 4-го року навчання в рамках проєктів «Офісної будівлі» та «Загальноосвітньої школи», виконуючи інтер'єри вхідних вестибюлів або рекреацій. З інтер'єром великопрольотної споруди знайомство відбувається під час розробки проєкту «Ринок» або «Фудмаркет». І, нарешті, вміння отримані протягом навчання студент демонструють при розробці інтер'єру загального громадського приміщення в рамках виконання бакалаврської атестаційної роботи.

Мета навчання полягає в набутті студентами практичних навичок архітектурного проєктування інтер'єрів, всебічному розвитку творчої особистості студента, набуття ним навичок композиційного сприйняття, планувальних особливостей та конструктивних рішень, підбору матеріалів та фактур поверхонь, роботи з обладнанням, тощо. Одним з завдань висувається засвоєння уяви про вплив матеріалів кольорів та текстур на формотворення інтер'єрів та екстер'єрів в архітектурі житлових та громадських комплексів, розвитку почуття гармонії та умінь у архітектурній графіці.

1. ТЕОРЕТИЧНІ ОСНОВИ ДО ВИКОНАННЯ ПРОЄКТІВ

Ідея є центральним поняттям під час створення інтер'єру. В її основу можна вкласти і стилістичне спрямування і кольорове вирішення, але для архітектора центральними поняттями мають залишатись функціональність та формотворення. У житловому просторі весь задум можливо підпорядкувати ідеї «сімейного вогнища», або якійсь певній особливості родини. І весь об'єм простору розгорнути навколо подібного композиційного центру, наприклад, камерного залу музиканта, майстерні художника, лабораторії винахідника тощо.

Для громадських просторів загальна ідея буде залежати від функціонального призначення будівлі: дитячі заклади зазвичай асоціюються з використанням яскравих кольорів, адміністративні будівлі з прозорістю процесів, ідея інтер'єрів виставкових будівель може розгортатись навколо спрямування основних експозицій. У будь-якому випадку використання балконів, різних видів атриумів, мостів, переходів та внутрішніх сходів різних конфігурацій додає виразності внутрішньому простору (рис. 1).

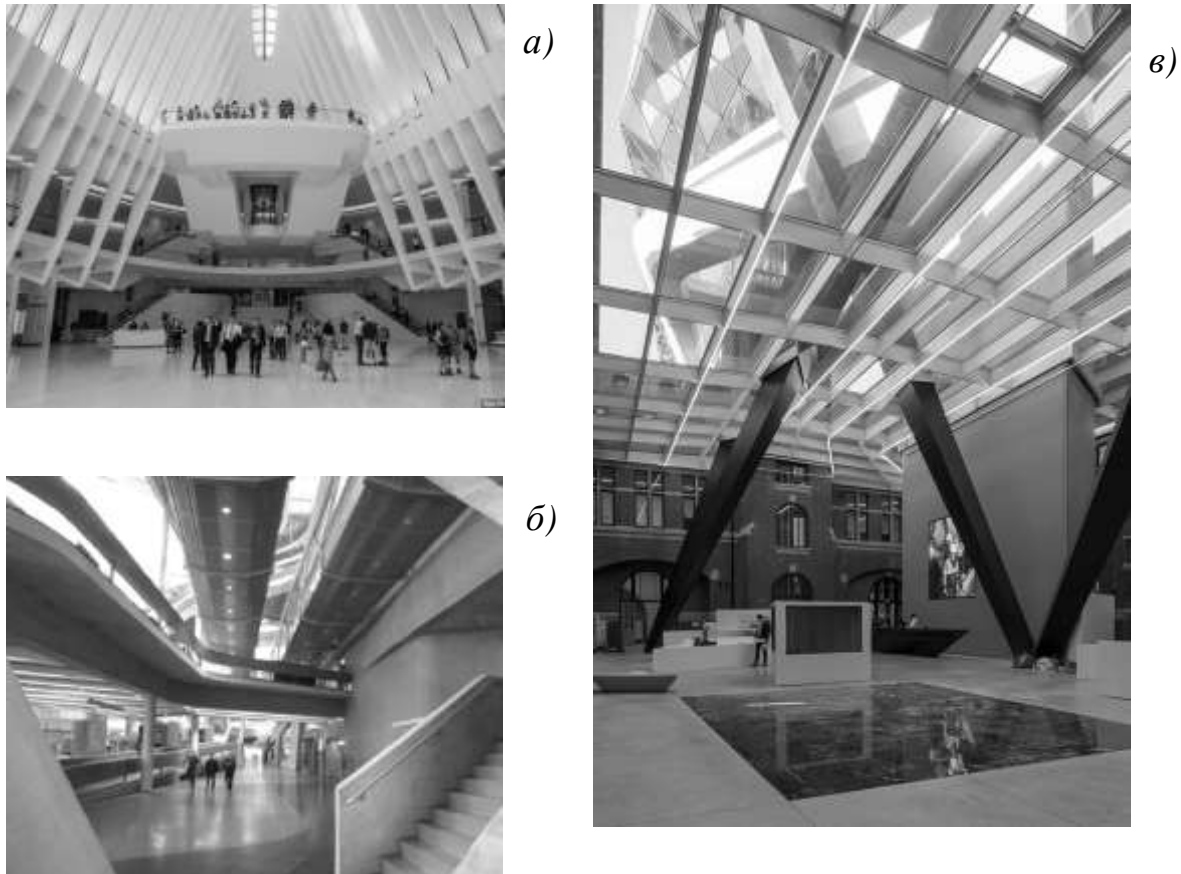


Рис. 1. Архітектурний дизайн громадських приміщень: приклади формотворення:
 а – С. Калатрава: станція метро в Нью Йорку, б – З. Хадіт: Завод BMW
 в – З. Хадіт: порт, Антверпен

1.1. Формотворення колір та стиль в інтер'єрі

Можна виділити п'ять основних складових інтер'єру: *простір, форма, колір, світло і текстура*. Якщо останні дві з цих складових тільки наповнюють інтер'єр різноманітністю, то характер і настрій приміщення, його комфорт і затишок залежать від простору, форми і кольору.

Формотворення внутрішніх просторів першочергово залежить від архітектурних параметрів приміщення. Для архітектурної конфігурації, а

також досягнення враження від інтер'єру велике значення має масштаб. Масштаб житлових приміщень зазвичай співрозмірний людині, тоді як громадські споруди можуть, а в деяких випадках мають нести ідею величчя. Але найголовніше, що закладається в просторовій композиції інтер'єрів – це співвідношення мас. Для громадського простору характерно розміщення переважної більшості об'ємів по периметру. Це дає змогу залишити центральну частину відкритою. В житлових просторах – навпаки – групування основної маси відбувається всередині простору. Також має значення композиційна співпідпорядкованість елементів. Як і в будь-якій композиції має бути виявлена домінуюча основа, яка буде нести ідею організації простору, і їй повинні бути підпорядковані всі інші елементи.

Зазвичай домінанта розміщується по осі, що може визначати композиційний напрям в приміщенні і спрямовувати увагу глядача. Самостійність акцентів в композиції інтер'єру не значна. Зазвичай вони не одинокі, а утворюють окрему геометричну систему, незалежну від структури базового простору, або таку яка підтримує домінуючу основу. Основна маса поверхонь виступає тлом для домінанти та акцентів та формує простір.

Колір. Першочергово необхідно визначитись з неприйнятними поєднаннями кольорів в інтер'єрі, які викликають негативні емоції та агресію під час тривалої присутності. Наприклад, переважання насиченого червоного фону в поєднанні з яскраво-рожевими або насичено-зеленими крапками викликає негативні емоції у людей з нормальною психікою і стандартним сприйняттям кольорів. Поєднання насичених кольорів на відстані в колірному спектрі також є негативним. Прикладом може слугувати поєднання яскраво-фіолетового та насичено-жовтого.

Загалом, слід уникати поєднання двох і більше яскравих або провідних відтінків в одному приміщенні. Основне правило полягає в тому, що має бути лише один провідний колір, а інші кольори доповнюють або підкреслюють його. Якщо цього правила дотримуватися, то можна використовувати будь-які поєднання кольорів без обмежень. Навіть помаранчевий і сріблястий або синій і коричневий (раніше ці поєднання вважалися несмаком) можуть виглядати стильно і доречно для правильного підбору відтінків.

Також є декілька рекомендацій щодо використання теплих і холодних кольорів у дизайні приміщень. Теплі кольори, такі як червоний, оранжевий і жовтий, стимулюють центральну нервову систему,

підвищують активність і працездатність. Однак не слід зловживати ними в інтер'єрах квартир і будинків. Тривалий вплив може призвести до втоми та дратівливості. І навпаки, холодні кольори діють на людину заспокійливо, деактивуючи і розслабляючи. Це блакитний, бірюзовий, зелений, синій та їх відтінки. Ці кольори також допомагають людям легше переносити спеку.

Існує також таке поняття, як оптимальний колір. Як правило, це відтінки синього, жовто-зеленого і зелено-синього, тобто кольори середньохвильового спектру. Вони дуже позитивно впливають на зоровий аналіз і дають змогу людському оку відпочивати, не заплутуючи і не перевантажуючи сприйняття зайвими подразниками. Не випадково такі поєднання кольорів найчастіше зустрічаються в навчальних закладах, офісах і лікарнях. Проте житлові інтер'єри не варто оформляти повністю у відтінках середньохвильового спектру. Це може призвести до похмурих, невиразних інтер'єрів.

Ключовим відкриттям Ньютона у фізиці кольору був поділ кольорів на прості, які не можна розкласти на складові частини, і складні, які є сумішами простих кольорів. Найскладнішим кольором у цьому сенсі є білий, який є своєрідним «стисненням веселки». Змішування простих жовтого і синього дає складний зелений, а змішування синього і червоного – фіолетовий. Послідовність простих і складних кольорів створює найпростішу модель колірного кола.

У природі чисті кольори без домішок зустрічаються дуже рідко. Навіть у веселці кольори змінюються не різко, а поступово. При цьому домінуючий колір стає основним, а додані кольори – відтінками.

У дизайні інтер'єру вдале поєднання чистих і змішаних кольорів, різних відтінків та їх комбінацій дає змогу використовувати будь-які, навіть, здавалося б, нетрадиційні кольори, граючи з кольором і створюючи неочевидну палітру. Загалом, психологи виявили цікаві закономірності. Чим розумніші люди, тим більше вони схильні сприймати складні відтінки та насолоджуватись їх виразним впливом.

Окрім простих і складних кольорів, в оптиці існують додаткові кольори. Коли кольорові скельця накладаються одне на одне, виходить сірий колір. «Учасники» такого накладання доповнюють кольори один одного і ніби «нівелюють» один одного. Наприклад, синьо-зелений колір доповнює червоний, синій – помаранчевий, а жовто-зелений – фіолетовий. Знаючи це, ви можете легко послабити інтенсивність певних кольорів в інтер'єрі та усунути їх негативний або відштовхуючий вплив, не відмовляючись від улюблених несумісних відтінків (рис. 2).



Рис. 2. Дизайн громадських приміщень: приклади кольорових вирішень просторів,
дизайн: Дорохіна Т.І., архітектор: Дорохіна Г.І.

Від яскравих і неприємних колірних контрастів в інтер'єрі можна також позбутися, використовуючи сірий або чорний ефекти для стирання кольорів, або зменшуючи насиченість кольорів, тобто відбілюючи їх. У цьому випадку поєднання темно-фіолетового і блідо-жовтого може додати інтер'єру розкоші, на відміну від раніше згаданих яскраво-фіолетового і темно-жовтого. Або ж поєднання помаранчевих меблів на кухні на тлі сіро-блакитних стін справить яскраве і життєрадісне враження, але без напруги. Ці ж два кольори у слабших пастельних відтінках створюють свіжу «весняну» комбінацію (прозорий пісочний і світло-блакитний).

Чим більше колірних поєднань і відтінків використано в інтер'єрі, тим цікавішим і багатшим буде створюваний ефект. Однак і тут є свій ризик: сміливі колірні рішення дизайн-проектів, що побудовані на великому різноманітті колористичних складових можуть перетворитися на мішанину кольорів. У цьому випадку факторами, що можуть обмежити виступають розташування приміщення відповідно сторін світу та дія певного кольору на психологічне сприйняття людини.

Основні стилістичні напрями. Нині існує величезна кількість різноманітних, часом химерних, стилів дизайну інтер'єру, що є результатом тенденцій, які притаманні для облаштування сучасних житлових та громадських просторів. Проте їх можна умовно поділити на чотири основні групи: класичні, традиційні, етнічні та сучасні. Стилєві рішення формуються не випадково. Вони відображають епоху, час, настрій і сприйняття суспільства. Для кожного стилю характерні риси і деталі, притаманні тільки йому. Саме тому копіювання або імітація стилістики інтер'єрів вимагає автентичності та уваги до деталей.

Класичний стиль. Сучасний класичний стиль створений для спокійних, впевнених у собі людей, які не слідуєть трендам і облаштовують своє житло так, як їм подобається, і тоді, коли їм подобається. Для інтер'єру в цьому стилі характерні ідеальна симетрія, теплі пастельні тони (всі відтінки бежевого, персикового, пісочного, оливкового), мінімум контрастів, тільки натуральні матеріали, багатощарові стелі, колони, ліпнина (або її імітація) та інші подібні декоративні елементи, використання порталів або арок замість дверей або дверних прорізів. Оздоблення, якщо воно є, має бути ручної роботи. Меблі мають бути виготовлені з цінних порід дерева. Простори зазвичай насичені великою кількістю витворів мистецтва: картинами у важких рамах та скульптурами.

Традиційний стиль в інтер'єрі – це різновид сучасного класичного, що відрізняється відсутністю суворої формальності. Традиційний стиль більш легкий і м'який. Однак дуже важливо, щоби класичні риси в ньому були присутні. Використовується широкий спектр прийомів, від антикварних архітектурних елементів до текстилю з квітковим орнаментом. Строгий і елегантний дизайн інтер'єру, наявність вертикальних смуг в оздобленні стін, симетрія (не така сувора, як у класичному стилі, але обов'язкова), чітке меблювання по осі (вертикальність форми і лінії), використання певної кількості аксесуарів з чітким розміщенням, невикористання складних і важких деталей (темних порт'єр, штор, бахроми тощо). У традиційних інтер'єрах завжди переважають нейтральні відтінки кремового, бежевого, сірого та коричневого. Однак, насичені темно-червоні, шоколадні, приглушені зелені та глибокі сині кольори також добре поєднуються з традиційними стилями. Дуб, волоський горіх, вишня, і червоне дерево. Темні тони дерева добре поєднуються з традиційним стилем. Інтер'єру воно додає тепла і затишку. Вишукана ліпнина – одна з найяскравіших ознак традиційного стилю. Різьблені дверні та віконні прорізи, опуклі переходи між підлогою, стелею та стінами, фрагментація стін – ці архітектурні прийоми сягають своїм корінням в античні часи. Їх основна функція – моделювати простір: ділити стіни на рівні сегменти, врівноважувати пропорції приміщення, регулювати висоту стелі тощо. Що стосується оформлення вікон, то цей стиль вимагає простоти. Бамбукові жалюзі та прості льняні штори. Римські штори. Слід пам'ятати про декорування всього текстилю в інтер'єрі і помірно поєднання кольорів: занадто багато однакових візерунків або контрастних відтінків можуть втомлювати очі.

Деталі (наприклад, порцеляна, картини) довершують вигляд інтер'єру в традиційному стилі. Розміщуючи колекції в приміщенні, важливо дотримуватися зонування. Колекції картин, каліграфії, порцеляни, книг тощо – повинні бути розташовані в окремих спеціальних місцях. При цьому немає необхідності вішати на стіни репродукції Ренуара або сцени полювання. Сучасне мистецтво або чорно-білі фотографії добре поєднуються з класичними меблями. Для створення невимушеної атмосфери фотографії можна залишити без рам.

Етно стиль. До цієї групи належать скандинавський, індійський, єгипетський, український, японський, китайський (див. рис. 2), багато африканських стилів. Для етнічних стилів характерне використання

традиційних елементів і деталей, характерних для певної країни, народності або регіону. Створюючи інтер'єр в етнічному стилі, важливо пам'ятати, що важливе значення має не тільки кольорова гама, але й тематичні меблі, аксесуари та елементи декору. Тільки включивши якомога більше характерних для країни елементів, можна створити автентичний інтер'єр.

Його в інтер'єрі характеризує вільне планування, поділ зон використанням ширм або перегородок, декілька рівнів підлоги, приглушене, трохи таємниче освітлення, спокійна колірна гамма (охристий, золотистий, теракотовий, блідувато-жовтий, темно-зелений, темно-коричневий); використання натуральних (або їх імітація) матеріалів, прості меблі (з ротангу, дерева, бамбуку); тематичне оздоблення (килими, мозаїка, текстиль, статуетки з природних матеріалів, маски, мисливські трофеї, екзотичні сувеніри, аксесуари тощо).

Нині найпопулярнішими етностилями у світі є скандинавський стиль та «джапанді». Останній – це поєднання двох традицій – японської («japan») та скандинавської («scandi»). Цей стиль заснований на філософії скандинавів «для щастя потрібно не багато» та японській естетиці інтер'єру, де «менше – це означає більше».

Сучасний стиль. Сучасний стиль в інтер'єрі – поняття складне, невизначене та неоднозначне. Як правило, дизайн інтер'єру житла залежить від двох основних факторів: побажань власника і кількості його фінансів. Стиль виступає другорядним питанням. Однак варто зазначити, що декілька найпоширеніших тенденцій в дизайні інтер'єру все ж формують основну групу сучасних стилів.

Лофт – (англ. Loft – «горище») Спочатку це були будинки переобладнані на місці занедбаних фабрик та інших промислових будівель. Однак сьогодні стиль настільки поширений, що його створюють у новобудовах штучними засобами. До засобів підкреслення цього стилю в новобудовах належать бетонні або цегляні стіни і колони без штукатурки або гіпсокартонних систем, неприховані стелі з монолітного залізобетонну або залізобетонних плит і відкриті залізобетонні балки. Панелі обшивки виготовлені з необробленого або штучно зістареного чорного металу. Меблеві каркаси також виготовлені з металу і поєднуються з деревом у корпусних меблях і з текстилем у м'яких меблях. При цьому меблі мають найпростіший і найфункціональніший дизайн. Полиці часто використовуються як перегородки для поділу простору. У лофтах особлива

увага приділяється трубам, сходам, вентиляційним каналам і системам опалення. Всі ці елементи залишають відкритими всередині приміщення і фарбують в один колір (чорний, білий або сірий різних відтінків).

Екостиль. Екологія все більш важлива тема у всіх сферах життя. Природа надихає все більше людей. Спокій, гармонія і тепло – ідея приміщень, які оформлені в екологічних тенденціях. Еко-стиль може асоціюватися в залежності від особистих уподобань з різними напрямками, наприклад, скандинавським або сільським стилем, або мінімалізмом. Він є дуже універсальним. Це стиль інтер'єру, що підкреслює природність і екологічність, базується на правильному виборі відтінків і матеріалів. Перевага надається необробленим матеріалам. Найчастіше використовують камінь, дерево, ротанг, плетені вироби та різні види природного текстилю. Скляні та металеві елементи також прийнятні, але слід уникати штучних матеріалів, таких як пластик і синтетичні тканини.

Акcesуари з чітким зв'язком з природою відіграють важливу роль в екологічному тренді. Лампи з паперовим абажуром створюють романтичну атмосферу в інтер'єрі. Вони допомагають підкреслити індивідуальність сучасної стильової композиції.

Кімнатні рослини є обов'язковим елементом в приміщеннях, що створені в екологічному стилі. Це пов'язано з тим, що пишна зелень створює приголомшливий контраст зі стриманою кольоровою гамою інтер'єру. На сьогоднішній день це єдиний стиль, де квіти та зелень є обов'язковими ознаками.

Цей стиль характеризується домінуванням білого кольору в поєднанні із приглушеною палітрою кольорів землі, (коричневого, бежевого, і сірого). Щоби зробити цю гаму жвавішою в приміщення часто додають блідо-блакитні та блідо-жовті елементи.

Ар-Деко. Стиль ар-деко, синонім розкоші та елегантності, народився в 1920-х роках, але і сьогодні не втратив своєї актуальності.

Перша характерна риса - нестандартні меблі. Сидячі та спальні гарнітури зазвичай мають масивну, геометричну форму із заокругленими краями та підлокітниками, що виступають назовні. Задні та бокові частини диванів, кушеток та пуфів часто закриті полицями. Меблі не тільки елегантні і вишукані, але повинні бути і зручними і функціональними. Інші стилі інтер'єру зазвичай не припускають використання такого гарнітура. Це є оригінальною ознакою стилю



а)



б)



в)



г)



д)



е)



є)



ж)

Рис. 3. Приклади стилів в житловому інтер'єрі [11, 12] :
 а – традиційний; б – мінімалізм; в – скандинавський; г – джапанді;
 д – лофт; е – еко-стиль; є – ар-деко, ж – хай-тек

Інші предмети меблів також мають особливий вигляд. Великі шафи та серванти часто ставлять на плінтуси, а не на ніжки. Столи мають прямокутну, круглу або овальну стільницю, що спирається на одну або чотири круглі ніжки. Якщо в багатьох випадках сучасний стиль передбачає використання мінімалістичних гарнітурів, то ар-деко виходить за рамки цього. Також популярні багатофункціональні меблі, особливо комбіновані серванти, книжкові шафи та шифоньєри. Незалежно від типу меблів, використовуються найкращі матеріали, такі як шовк, оксамит, натуральна шкіра і дерево, зі складно текстурованим шпоном або глянцевою полірованою обробкою. Також використовуються всілякі аксесуари, такі як годинники, світильники та дзеркальні рами.

Майже всі сучасні стилі відрізняються відсутністю обмежень. Так і в інтер'єрах ар-деко доволі часто використовуються сміливі акценти у вигляді бірюзових шпалер з геометричними візерунками, чорно-білих орнаментів, темно-синьою або рубіновою фарбою на одній зі стін. У цьому стилі колір комбінується на основі контрастів – звичне поєднання – це білий і чорний. Або можливо створити стильну, монохромну повністю кімнату, де буде переважати, наприклад, перловий колір.

Хай-тек. Дослівний переклад – «високі технології». Цей напрям з'явився у 60-х роках 20-го століття, в період бурхливого науково-технічного розвитку. Його основні характеристики – чіткі лінії, стриманість, функціональність і строгі геометричні форми. Інтер'єри в стилі хай-тек засновані на мінімумі декору і максимальному використанні простору, що вимагає прихильності до технічності і конструктивізму. Для інтер'єрів у стилі хай-тек також характерні інноваційні матеріали, контрастні кольорові рішення та використання значної кількості сучасної техніки та технологій.

Мінімалізм – це свідомо відмова від зайвих предметів на користь простоти та функціональності. В багатьох випадках мінімалізм – це не стиль інтер'єру, а стиль життя. Найважливіша риса мінімалізму – свобода простору, не переповненого меблями та предметами побуту. Колірна палітра часто обмежується двома-трьома кольорами, іноді з яскравими акцентами. Зазвичай мінімалістичні інтер'єри виступають фоном або платформою для подальшої реалізації основної дизайнерської ідеї.

І хоча на сьогодні існує безліч різних стилів, та інтер'єр може бути виконаний у будь-якому з них, найважливіше – це опанувати вміння спроектувати об'єкт таким чином, щоби він залишався доречним та

актуальним якомога довше. Цього можливо досягти декількома засобами: якщо стиль традиційний, етнічний або класичний, то деталі та особливості повинні бути максимально достовірними та аутентичними; якщо інтер'єр виконаний в сучасному стилі, необхідно зробити всі елементи і деталі максимально функціональними, без надмірного переобтяження та декорування.

1.2. Організація житлового простору. Розміри меблів та обладнання

У структурі будь-якого будинку можна виділити три основні складові: приміщення, технічне обладнання та оснащення, меблі та предмети інтер'єру.

Перші дві складові повністю визначаються проєктом будинку, його структурою та задумом архітектора. Це заплановане обладнання, тобто повний набір постійного обладнання на кухні, санітарно-гігієнічної фурнітури, вбудованих шаф різних типів і розмірів, трансформованих перегородок і дверей, якщо це передбачено проєктом тощо. Що стосується третьої складової, то тут все залежить від замовника і від того, як він бачить свою оселю. Здавалося б, це справа рук самого мешканця, але певні можливості для розміщення предметів інтер'єру та меблів у приміщеннях передбачені їхніми розмірами, композицією, габаритами та пропорціями, а також кількістю та розмірами віконних і дверних прорізів – тобто третя складова так само повністю визначається умовами проєкту.

1.2.1. Загальна кімната. Загальні кімнати для сімейного відпочинку можуть мати різний рівень функціональної насиченості, залежно від ступеня відокремлення процесів сімейного спілкування. Тому розміри вітальні можуть суттєво відрізнятись. Як показує досвід проектування, їхня площа коливається від 16 м² у квартирах до 30-50 м² у приватних будинках. Найбільшими є кімнати для сімейного відпочинку та прийому їжі (рис. 4). Функції цих кімнат різноманітні. Вони можуть використовуватися для різних цілей, зокрема для відпочинку, релаксації, роботи, прийому їжі та прийому відвідувачів.

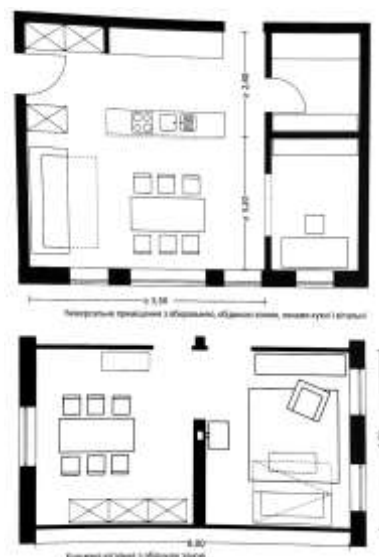


Рис. 4. Функціональна насиченість житлових просторів

Так само простори загальних кімнат формують зони розваг, обідні зони, призначені для всієї родини, зони для аматорської діяльності та розумової праці, а в житлових приміщеннях квартир, розрахованих площею 9 м² на одну людину додатково передбачені також спальні зони.

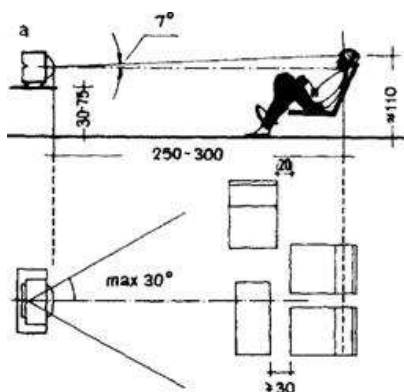


Рис. 5. Облаштування телевізійної зони

Не можна вважати виправданим прагнення до збільшення площі загальної кімнати. Це пов'язано з її функціональним перевантаженням через неможливість розвитку складу інших приміщень у квартирі. Неминучим наслідком може стати поєднання в ній несумісних функцій. Тому краще створити замість одного – два приміщення для загально-сімейного відпочинку, тобто виділити в окремі приміщення такі зони як вітальню або їдальню, або дитячу кімнату. Кращими рішеннями при цьому будуть ті, які передбачають можливість просторового їх об'єднання, наприклад, розсувною перегородкою. Додаткові виділені приміщення зазвичай роблять прохідними, це дозволяє перенести частину функцій з передньої або інших приміщень, при цьому загальна кімната залишається ізольованою (рис. 6) і в ній може бути розміщене додаткове місце для сну.

Розташування телевізійної зони має вирішальний вплив на розподіл зон у приміщенні. Це пов'язано з тим, що між екраном і глядачами повинна зберігатися мінімальна відстань (рис. 5). Ця зона повинна розташовуватися подалі від проходів. Обідню зону слід розташовувати біля дверей на кухню або біля вікна роздачі для зручності обслуговування. Робоча зона зазвичай розташовується біля вікна.



Рис. 6. Приклад облаштування двох загальносімейних приміщень (столова та загальна кімната)

Просторово насичені та зручні спільні приміщення мають зазвичай складні контури у плані. У такому житлі диференціація просторів загального користування задається проектом. Розміри готових ніш і ніш-альков повинні відповідати планувальним вимогам відповідних зон. Ніша з природним освітленням може бути виконана як кабінет. Наявність подвійного зв'язку альков з санітарним вузлом і передньою забезпечує взаємну ізоляцію алькова, та основного ядра загальної кімнати. Тут особливо доречним є використання розсувних перегородок, які дозволяють урізноманітнити простір спільної для родини кімнати. Загальні кімнати можуть бути сформовані з системи з декількох просторів, що перетікають одне в одне. Це надає їм особливих додаткових якостей як в функціональному так і в естетичному значенні.

1.2.2. Кухня. У приміщенні кухні відбуваються процеси приготування їжі та господарського обслуговування сім'ї. Зона приготування їжі або робоча зона кухні – це зона де розміщується найбільша кількість обладнання та найбільша за кількістю технологічних процесів. Різка погіршення мікроклімату в приміщенні пов'язане з приготуванням їжі. Отже бажано, щоб зона приготування їжі була організована в спеціальному приміщенні з природним освітленням, можливістю провітрювання і вентиляцією. Якщо зона приготування їжі обладнана газовою плитою потрібно ізолювати приміщення від всього простору будинку чи квартири. Використовуючи електроплиту, можливе застосування тимчасової ізоляції зони приготування від інших приміщень з метою уникнення розповсюдження неприємних запахів.

На кожній кухні, незалежно від кількості членів сім'ї або виробництва продуктів, підтримується однаковий робочий процес, і відповідно до цього встановлюється послідовний порядок розташування елементів обладнання. Зручна кухня – це поєднання основних трьох

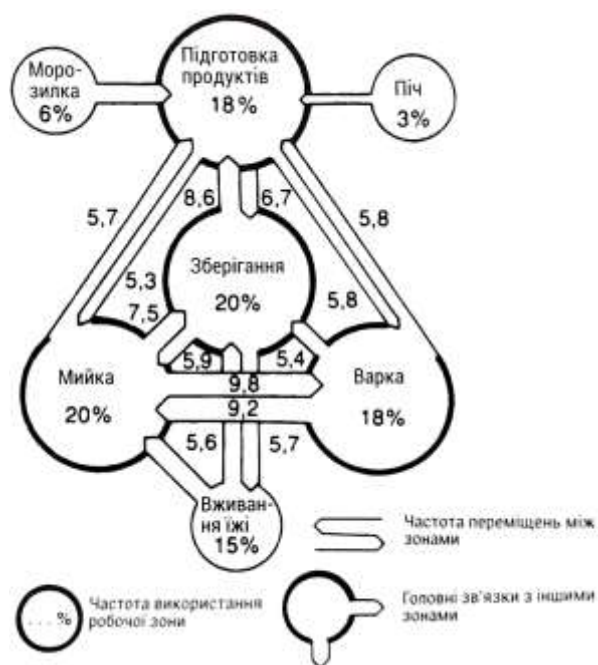


Рис. 6. Кухонний «трикутник»

предметів: мийки, холодильника, та варильної поверхні (так званий кухонний трикутник). Кожна вершина трикутника – зона, де відбувається один з основних процесів приготування їжі. Холодильник – місце, де зберігаються продукти, мийка та варильна поверхня – місце приготування. Незважаючи на назву «трикутник», планування за цим правилом може мати й інші геометричні форми. Однак найкращим вважається трикутник з холодильником, варильною поверхнею та мийкою на відстані 1,5–2 кроки один від одного. Вкрай небажано з'єднувати хоча б два елементи цього трикутника, наприклад, мийку і варильну поверхню. Між ними слід розмістити стільницю, яка має бути достатньо великою, щоб на ній можна було легко розмістити посуд та предмети, необхідні для приготування.

Приготування та споживання їжі нерозривно пов'язані між собою. Не випадково більшість домогосподарств використовують кухню і як їдальню, навіть якщо її розмір обмежений. Тому повноцінна кухня повинна складатися з двох зон: робочої та обідньої.

Відповідно від розміру кухні розрізняють: кухні-ніші, робочі кухні, кухні для епізодичного приймання їжі та кухні-їдальні. **Кухні**, що розміщуються *в нішах*, обладнуються електричними варильними поверхнями та можуть розміщуватися в загальних кімнатах або їдальнях. Кухня-ніша повинна надійно вентилюватися. Їх найбажаніше проектувати в квартирах з невеликими площами. **Робоча кухня** – це окреме приміщення з природним освітленням і вентиляцією. До неї повинен бути доступ з їдальні, а якщо вона суміжна із загальною кімнатою, то повинна мати окремі двері з коридору або передпокою. Зв'язок із зоною прийому їжі в загальній кімнаті повинен здійснюватися через дверний отвір або світлопроникне вікно. Площа таких кухонь зазвичай 6 м². Їх проектують в однокімнатних квартирах або в квартирах у будинках з добре розвиненим громадським обслуговуванням. Площа **кухні для епізодичного прийому їжі** становить 6–7 м²; це окрема світла кімната з робочою зоною з повним набором обладнання та невеликим простором для прийому їжі. При цьому в загальній кімнаті стаціонарно встановлюється обідній стіл для всієї родини. Вхід на кухню слід розташовувати з передпокою. За сучасними стандартами мінімальна площа **кухні-їдальні** визначається у 8 м². Таке приміщення дає змогу чітко розділити простір на дві відокремлені зони – робочу та обідню для всіх членів невеликої родини. Для великих сімей площа кухні-їдальні повинна становити 10-12 м².

Кухні та загальні кімнати з обідньою зоною не повністю задовольняють вимоги багатьох сімей як місця для справжнього «сімейного вогнища». За даними соціологів, 17,5 % домогосподарств хотіли б мати одну достатньо велику кімнату для всієї родини із зоною приготування їжі, обідньою зоною та зоною спілкування. Такий підхід до планування є поширеним у практиці проєктування та будівництва.

1.3. Особливості інтер'єрів громадського простору

Для розробки інтер'єрів громадського простору *загальноосвітнього закладу або офісної споруди* з всього переліку приміщень в рамках навчальної програми пропонується обирати вестибюлі, приміщення очікування або рекреації. Основною характерною рисою цих приміщень є те, що вони тематично пов'язані з усіма основними приміщеннями будівлі і, маючи достатньо велику функціональну різноманітність, здатні відображати основний напрямок дизайну та функціональне призначення всієї будівлі.

В організації такого типу просторів одним з основних прийомів бажано використовувати взаємозв'язок з зовнішнім середовищем: взаємопроникнення внутрішнього і зовнішнього середовища. При цьому важливо розділяти ці два типи приміщень не за стилістикою, а за характером – приміщення для очікування має бути подібним до основних приміщень, тоді як рекреації мають кардинально відрізнитись від робочих приміщень, та сприяти короточасній зміні середовища – відпочинку від основної діяльності. Рекреація може мати активний (із залученням альтернативних видів діяльності) та пасивний характер.

У вестибюльних та рекреаційних групах можлива необхідність використання супутніх послуг, таких як гардероби, каси, продаж їжі та напоїв, зони очікування, зони рецепції тощо. Розрахунок площ відбувається за нормами, що висуваються до конкретного типу приміщень, або визначаються завданням на проєктування.

Під час виконання проєктів «*Фудмаркет*» або «*Маркет*» за вибором, завданням, що висувається до розробки інтер'єру є торгове приміщення. Особливістю вимог до цього проєкту є те, що приміщення маркету розміщується у великопробльотній залі, де конструкції мають виступати елементом виразності інтер'єру. Торгівельний зал представляє з себе виставкову експозицію. Процес торгівлі в маркеті відбувається в

безпосередньому контакті продавця з покупцем, або за технологією самообслуговування. В першому випадку на кожного продавця передбачено до 16 м² зали. У другому випадку на одну касу має припадати до 80 м².

Площа, що займається обладнанням зазвичай займає до 30 %. В якості обладнання використовуються полиці, різноманітні стелажі, відкриті та закриті холодильники, морозильні камери та скляні вітрини різноманітних конфігурацій. Обладнання має бути стилістично подібним за формою, кольором, матеріалом, температурою підсвіток тощо.

Основна маса товарних груп має свої кольорові айденти, які зазвичай використовуються в інтер'єрі. М'ясу притаманні білий та холодні відтінки червоного; хліб та кондитерські вироби – помаранчевий, відтінки коричневої та жовтої гами. Молочні продукти – білий, чорний, блакитний; гастрономічні товари, овочі та фрукти – натуральне дерево, чорний, насичені зелені.

Особливість інтер'єрів торгівельних площ – наявність великої кількості реклами, яка може розміщуватись на стінах, вікнах, стелях, підлозі та частинах торгівельного обладнання. Вся реклама дуже різноманітна, як за кольором так і за формою, оскільки зазвичай є відображенням фірмового стилю торгових марок. Та не дивлячись на все різноманіття, має бути впорядкованою та уніфікованою. Це є однією з головних вимог, що висувається до інтер'єрів торгівельних площ.

Виставковий простір, ще один різновид громадського простору, що зустрічається під час розробки робіт атестаційного рівня. Його можна поділити за призначенням на комерційний, як, наприклад, автосалон, або музейно-виставковий.

Основні технологічні вимоги, що висуваються до виставкових просторів – це забезпечення умов огляду експонатів та рух відвідувачів.

Експозиція за формою подання може бути площинною, об'ємною і панорамною. Визначені оптимальні параметри для огляду експонатів, зокрема: вертикальний кут становить 27 градусів, горизонтальний – 50-55°. Оптимальною відстанню демонстрації об'єкта вважається відстань, що дорівнює двом висотам об'єкта експозиції. Ширина експозиційного поясу вітрин має коливатися від 1,6 до 2,7 м.

Кольорові вирішення можуть бути достатньо різноманітними, підкреслювати елементи експозиції та змінюватись під час зміни експозиції.

Для виставкових просторів важливу роль відіграє штучне та природне освітлення. Часто використовується природне верхнє освітлення за допомогою різноманітних конструкцій ліхтарів та атріумів. У межах виставкових площ використовуються трансформовані простори, що формуються за рахунок композицій стендів. Рух відвідувачів формується відповідно до характеру експозиції, може бути вільним або примусовим. Обмеження висуваються до перетину зустрічних потоків відвідувачів.

У всьому різноманітті тем, що можуть бути обрані в рамках атестаційних робіт або курсового проектування можуть зустрічатись промислові будівлі, зокрема станції технічного обслуговування автомобілів, пожежні станції, сміттепереробні заводи тощо. У разі вибору подібної тематики студентам пропонується для розробки інтер'єрів обирати вхідні вестибюлі, зони очікування, рекреації тощо.

2. МЕТОДИЧНІ ВКАЗІВКИ ДО РОБОТИ НАД ПРОЄКТАМИ

2.1. Склад демонстраційного матеріалу до виконання проєктів інтер'єрів

1. Схема розташування приміщення, М 1:200;
2. План розташування меблів та обладнання, М 1:50;
3. План підлоги (при необхідності), М 1:100, 1:200;
4. План стелі, М 1:100, 1:200;
5. Розгортки по стінах, М 1:20, 1:25, 1:50;
6. Перспективні зображення (1 – 3 шт.)
7. Специфікація меблів та обладнання
8. Специфікація світильників
9. Відомість опорядження та паспорт кольорів.

2.2. Алгоритм розробки дизайн проєкту в рамках курсового проєктування

1. Аналіз вихідних даних для проєктування та збір аналогів та референсів .
2. Клаузура: розробка декількох варіантів дизайн концепції з використанням техніки колажу, білої моделі, замальовок, ескізування.
3. Вибір варіанта та деталізація функціонального планування.
4. Детальна проробка індивідуальних елементів дизайну, підбір меблів, обладнання, освітлення, опорядження тощо.
5. Виконання візуалізації; уточнення кольорового рішення.

6. Оформлення креслень: розгорток, плану стелі з прив'язками світильників, деталей та, за необхідності, плану підлоги, специфікацій тощо.

2.3. Приклади оформлення таблиць та схем демонстраційного матеріалу

Таблиця 1

Паспорт кольорів та відомість опорядження

Колір	Найменування	Вид опорядження	Кількість	Од. вимірювання
[]	Стеля	Фарба водоемульсійна	30	м ²
[]	Стеля	Панелі дерев'яні: горіх	5	м ²
[]	Стіни	Фарба водоемульсійна	48	м ²
[]	Стіни	Плитка Керамічна «Mainzu Varro Decor»-100x100x8 мм (5155594)	12	м ²
[]	Плінтус	Дерев'яний: кедр. h= 70 мм	24	м.п.

Таблиця 2

Специфікація меблів та обладнання

№ пор.	Найменування (артикул)	Розміри (a x b x h), мм	Колір/матеріал	Кількість, шт
5.	Диван-ліжка «Antalia» (к15787ва)	2400x2000x675 (2000x1880)	[]	2

Таблиця 3

Специфікація освітлення

№ пор.	Найменування (артикул)	Позначка на плануванні	Розміри, мм.	Кількість, шт.
3.	Люстра «Lucas Yodo» артикул 777/7.	⊗	Ø 630 h=530	3

2.4. Методичні рекомендації до виконання проєкту інтер'єру житлового приміщення індивідуального житлового будинку

Під час розробки проєкту інтер'єру житлового простору студенти мають можливість детально ознайомитись з організацією основних функціональних процесів, що відбуваються в загальних приміщеннях житлового будинку; з правилами зонування та насичення житла

обладнанням, основними стилістичними напрямками, впливом кольору на організацію житлового простору. Завданням на проектування передбачено, що отримані теоретичні знання та вміння мають бути продемонстровані при розробці інтер'єру загальної кімнати, кухні чи столової (рис. 7, 8) з детальним підбором за каталогами меблів та обладнання, колористичним вирішенням та застосуванням відповідного опорядження.



Рис. 7. Проект інтер'єру кухні



a)



b)

Рис. 8. Проекти інтер'єрів вітальні та загальної кімнати з зоною кухні
a – проект вітальні, б – перспективне зображення загальної багатofункціональної кімнати

За часовими обмеженнями на проєкт виділено 32 години аудиторних занять, що відповідає календарному місяцю. Проєкт виконується на форматі А1. Техніка виконання – акварель. Перспективне зображення повинно бути побудовано таким чином, щоб демонструвати три стіни.

Структура розробки проєкту відповідає загальноприйнятій. Виділено години на проведення семінарського заняття, написання реферату, виконання та затвердження клазури, ескіз-ідеї, ескізу та чистової подачі проєкту.

2.4.1. Реферат та запитання до семінару. Частину матеріалу розраховано на самостійне опрацювання студентами. Для того, щоби повною мірою підготуватися для розробки проєкту інтер'єру, необхідно зібрати інформацію по наступних питаннях. Основні функціональні зони гостьової кімнати. Розміри меблів та обладнання.

1. Основні функціональні зони кухні чи кухні-столової. Розміри меблів та обладнання.

2. Основні функціональні зони спальної кімнати. Розміри меблів та обладнання.

3. Ванна кімната: насичення обладнанням відповідно до рівня комфорту. Розміри меблів та обладнання.

4. Колір в інтер'єрі житлового приміщення.

5. Опоряджувальні матеріали в інтер'єрі житлового будинку. Відомість опорядження та паспорт кольорів.

6. План стелі. Умовні позначення. Світильники. Найменування та габаритні розміри. Специфікація світильників.

7. Розробка деталей в житловому інтер'єрі. Декоративні елементи: каміни, барні стійки тощо. Робочі креслення.

Інформація більшою частиною має бути графічною, сформованою в реферат та апробованою на семінарському занятті.

2.5. Методичні рекомендації до виконання інтер'єру курсів проєктів третього та четвертого року навчання

У рамках курсових проєктів з дисципліни «Архітектурне проєктування» на 3-му та 4-му курсах частиною роботи є розробка інтер'єру приміщення. Робота має виконуватись на всіх етапах розробки проєкту. В рамках семінарських занять, та підготовки реферату до розгляду мають бути включені питання стосовно розробки інтер'єру, а

саме: аналоги подібних приміщень, розрахунок площ основних функціональних зон, насичення цих зон обладнанням (перелік обладнання, розміри) тощо.

У рамках клаузури відбувається вибір приміщення для подальшої розробки, і пропонується принаймні два варіанта дизайн концепції.

Під час розробки ескіз-ідеї всього проєкту в рамках частини інтер'єру мають бути розроблені детальні планування.

Проробка індивідуальних елементів дизайну, підбір меблів, обладнання, освітлення та опорядження, а також побудова 3D-моделі відбувається на етапі розробки ескізу.

Під час виконання чистової версії проєкту відбувається проробка планів стелі та обладнання, розгорток, деталей та чистовий рендер візуалізацій. Приклади студентських розробок інтер'єрів курсового проєктування 3-4 років навчання представлені на рисунках 9 та 10.

2.6. Методичні рекомендації до виконання інтер'єру, як частини атестаційної роботи першого рівня вищої освіти.

Для виконання інтер'єрної частини атестаційної роботи, зазвичай після затвердження ескізу основної частини проєкту виділяються окремі аудиторні 16 годин.

– Ескіз-ідея (4 год) – варіативні пошуки в масштабі способів розстановки меблів та обладнання та об'ємно-просторового вирішення внутрішнього вигляду громадського приміщення.

– Розробка в масштабі планувальної структури, розгорток та розрізів на основі об'ємно-просторового ескізування. (4 год).

– Підбір меблів, освітлення та матеріалів за каталогами, підрахунок специфікацій, розробка індивідуального елемента меблів (4 год).

– Графічне виконання в масштабі проєкту інтер'єру, а саме: планів (підлоги з розміщенням меблів та обладнання та стелі з розміщенням та прив'язками світильників), розгорток з зазначенням матеріалів, побудова перспективи, та спроба кольорової подачі. Затвердження ескізу роботи (4 год).

Ще 4 години виділяється на остаточне оформлення експозиційної частини атестаційної роботи та дооформлення пояснювальної записки. Пояснювальна записка має містити розділ стосовно розробленого інтер'єру.

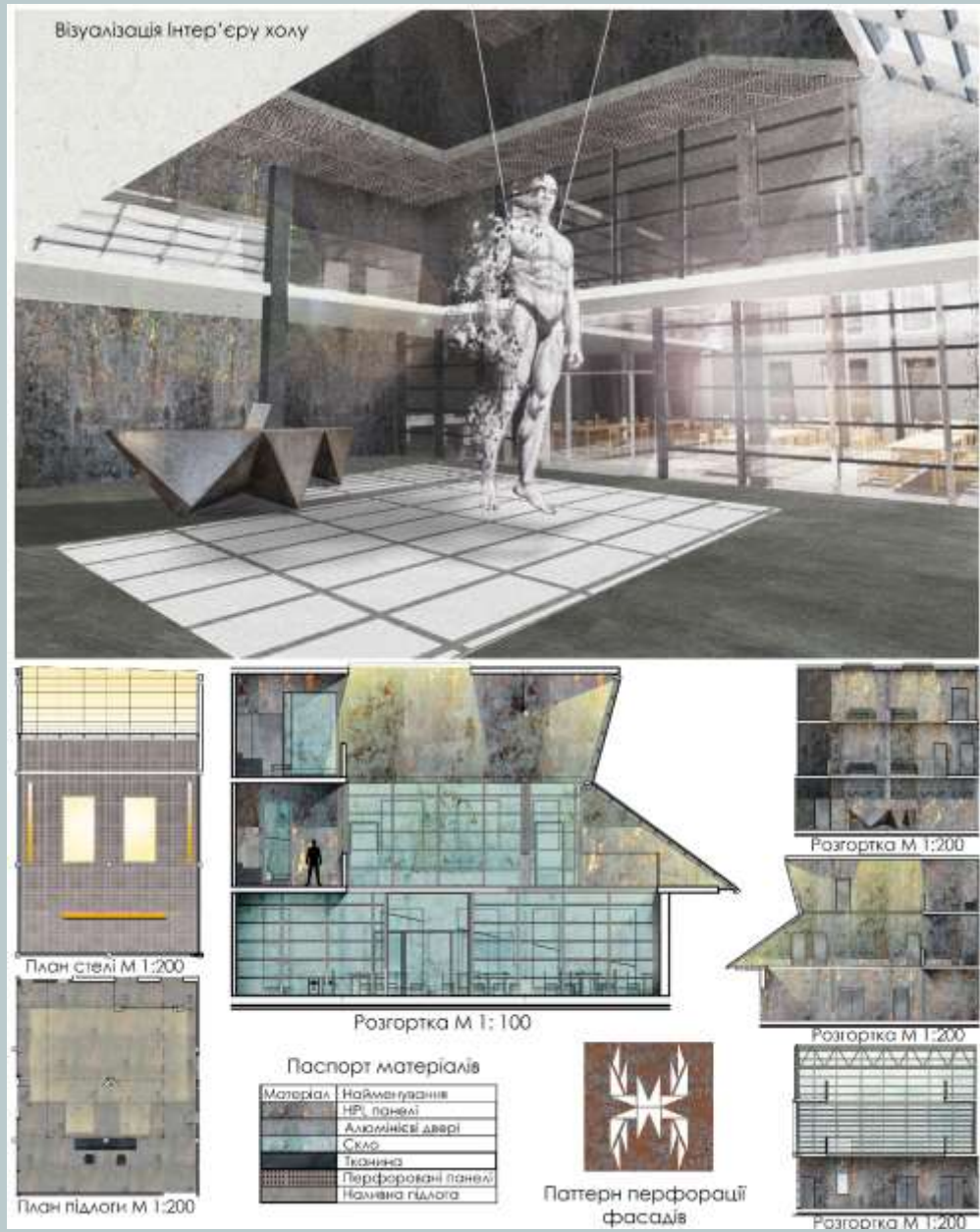


Рис. 9. Приклади виконання студентських робіт третього курсу: інтер'єр житлової загальної кімнати квартири та входної групи офісної споруди



Рис. 10. Приклади виконання студентських робіт четвертого курсу:
інтер'єр вхідної групи загальноосвітнього закладу;
інтер'єр фудмаркету

а)



б)



Рис. 11. Приклади оформлення інтер'єрів атестаційних робіт рівня «бакалавр»:
 а – інтер'єр вестибюлю сміттєпереробного заводу;
 б – інтер'єр станції громадського транспорту



a)



б)



в)

Рис. 12. Приклади оформлення інтер'єрів атестаційних робіт рівня «бакалавр»:
 а – вхідний вестибюль громадського центру; б – громадське приміщення готелю;
 в – вестибюль військового госпіталю

СПИСОК РЕКОМЕНДОВАНОЇ ЛІТЕРАТУРИ

1. Інтер'єр житлового будинку: методичні вказівки до виконання курсового проєкту / уклад. Г.І. Дорохіна. – Київ : КНУБА, 2014. – 28 с.
2. Курсове архітектурне проєктування. Теоретичні основи. : навч. посіб./ за заг. ред. проф. Л.М. Ковальського. – Київ : КНУБА, 2018. – 180 с.
3. Нойферт Э. Строительное проектирование: справочное пособие для архитекторов, инженеров и техников-строителей. – К., 1967-2016 – 600 с.
4. Олійник О.П. Основи дизайну інтер'єру: навч. посібник. – Київ : НАУ, 2011. – 161 с.
5. Маркович М.Й. Основи проєктування інтер'єрів: курс лекцій. – Ч. 2. – Тернопіль: ТНПУ ім. В. Гнатюка, 2016. – 75 с. – Ресурс доступу: <http://name-facmyst.tnpu.edu.ua/wp-content/uploads/2021/11/Осн.-проект-інтер.-2-част..pdf>. – Назва з екрана.
6. Самойлович В.В. Вибір і раціональне застосування матеріалів для архітектурного опорядження будівель: навч. посібник. – Київ : КНУБА, 2011. – 112 с.
7. Сьомка С., Антонович Є. Дизайн інтер'єру, меблів та обладнання: підручник. – Київ : Ліра-К, 2018. – 400 с.
8. Хавхун Г.М., Гук Л.Й. Дизайн-проєктування громадського інтер'єру. – Київ : «Університет Укаїна», 2023. – 140 с.
9. Pattern Language: Towns, Buildings, Construction [С. Alexander, М. Silverstein, М. Jacobson and others]. – NY: Oxford University Press, USA, 1977.– р. 1171. – Режим доступу: https://books.google.com.ua/books?id=hwAHmktpk5IC&printsec=frontcover&hl=ru&source=gbs_ViewAPI&redir_esc=y#v=onepage&q&f=false
10. <https://vogue.ua/article/culture/lifestyle/ot-minimalizma-do-boho-12-stiley-v-dizayne-interera-kotorye-nuzhno-znat-45355.html>
11. <https://vr-group.com.ua/sovremennye-styly-kotorye-polzuyutsya-bolshoj-populyarnostyu/>

Навчально-методичне видання

АРХІТЕКТУРНИЙ ІНТЕР'ЄР ЖИТЛОВИХ ТА ГРОМАДСЬКИХ ПРИМІЩЕНЬ

Методичні рекомендації
до виконання курсових проєктів та атестаційної роботи
для здобувачів першого (бакалаврського) рівня вищої освіти
спеціальності 191 «Архітектура та містобудування»
галузі знань 19 «Архітектура та будівництво»

Укладачі: **Дорохіна** Ганна Ігорівна,
Кедровський Петро Павлович,
Юнаков Сергій Федорович

Комп'ютерне верстання А. П. Селівестрової

Підписано до друку 23.12. 2024. Формат 60 × 84 1/ 16.

Ум. друк. арк. 1,86. Обл.-вид. арк. 2,0.

Електронний документ. Вид. № 167/III-24

Видавець і виготовлювач:

Київський національний університет будівництва і архітектури
проспект Повітряних Сил, 31, Київ, Україна, 03037

Свідоцтво про внесення до Державного реєстру суб'єктів
видавничої справи ДК № 808 від 13.02.2002