

**КИЇВСЬКИЙ НАЦІОНАЛЬНИЙ УНІВЕРСИТЕТ
БУДІВНИЦТВА І АРХІТЕКТУРИ**

Архітектурний факультет
Образотворчого мистецтва і архітектурної графіки
(назва випускової кафедри)

КВАЛІФІКАЦІЙНА РОБОТА
ЗДОБУВАЧА СТУПЕНЯ ВИЩОЇ ОСВІТИ БАКАЛАВР

на тему:

Художня робота «Козацька варта» (графіка) у художньо-декоративному
оздобленні інтер'єру кафе-галереї

Понамарьова Таїсія Юріївна

(прізвище, ім'я та по батькові здобувача повністю)

Київ 2025 р.

**КИЇВСЬКИЙ НАЦІОНАЛЬНИЙ УНІВЕРСИТЕТ
БУДІВНИЦТВА І АРХІТЕКТУРИ**

Архітектурний факультет
Образотворчого мистецтва і архітектурної графіки
(назва кафедри)

ЗАТВЕРДЖУЮ
Завідувачка кафедри
Олена САФРОНОВА
„_____” _____ 2025 року

КВАЛІФІКАЦІЙНА РОБОТА
ЗДОБУВАЧА СТУПЕНЯ ВИЩОЇ ОСВІТИ БАКАЛАВР

Художня робота «Козацька варта» (графіка) у художньо-декоративному
оздобленні інтер'єру кафе-галереї
(назва)

Я як здобувач вищої освіти КНУБА розумію і підтримую політику закладу з академічної доброчесності. Я не надавав(-ла) і не одержував(-ла) недозволену допомогу під час підготовки цієї роботи. Використання ідей, результатів і текстів інших авторів мають посилання на відповідне джерело.

Здобувач Понамарьова Таїсія Юріївна
(прізвище, ім'я та по батькові повністю)
023 – Образотворче мистецтво,
декоративне мистецтво, реставрація
(спеціальність)
Образотворче мистецтво,
декоративне мистецтво, реставрація
(освітня програма)
Група ОМ-21-2
Керівник: Івашко О. Д.
(прізвище та ініціали)
докт. філософії (арх), ст. викл.
(науковий ступінь, вчене звання)
Керівник: Пластара О. П.
(прізвище та ініціали)
СТ. ВИКЛ.
(науковий ступінь, вчене звання)

Рецензент: Хараборська Ю.О.
(прізвище та ініціали)
Ідентичність підтверджую

**КИЇВСЬКИЙ НАЦІОНАЛЬНИЙ УНІВЕРСИТЕТ
БУДІВНИЦТВА І АРХІТЕКТУРИ**

Факультет: архітектурний

Кафедра: образотворчого мистецтва і архітектурної графіки

Ступінь вищої освіти: перший (бакалаврський) рівень

Спеціальність: 023 – Образотворче мистецтво, декоративне мистецтво, реставрація

Освітня програма: Образотворче мистецтво, декоративне мистецтво, реставрація

ЗАТВЕРДЖУЮ

Завідувачка кафедри

Олена САФРОНОВА

„_____” _____ 2025 року

**З А В Д А Н Н Я
ДО ВИКОНАННЯ КВАЛІФІКАЦІЙНОЇ РОБОТИ
ЗДОБУВАЧА СТУПЕНЯ ВИЩОЇ ОСВІТИ БАКАЛАВР**

Понамарьова Таїсія Юріївна

(прізвище, ім'я та по батькові здобувача)

1. Тема роботи Художня робота «Козацька варта» в художньо-декоративному інтер'єрі кафе-галереї

затверджена наказом ректора КНУБА № 560/25 від 13.05.2025 року

2. Керівник роботи

Івашко Олександр Дмитрович, докт. філософії (арх), ст. викл.

Пластара Оксана Петрівна, ст. викладач

(прізвище, ім'я та по батькові, науковий ступінь, вчене звання)

3. Строк подання здобувачем роботи до захисту 25.06.2025 р.

4. Зміст пояснювальної записки за розділами:

P. 1. Теоретичні засади графіки як виду образотворчого мистецтва

P. 2. Історія та сучасні практики художньо-декоративного оформлення інтер'єру кафе-галереї

P. 3. Методи, техніки та композиційні прийоми у створенні художньої роботи

5. Графічний матеріал за розділами

P. 1. Теоретичні методи та аналоги для розробки художньої роботи

P. 2. Проектувальні та об'ємно-просторові рішення, розробка графічних креслень

Р.3. Розробка ескізу та поетапне створення художньої роботи

Консультанти розділів кваліфікаційної випускної роботи

Розділ	Прізвище, ініціали та посада консультанта	Певірів	
		дата	підпис
Розділ 1.	Івашко О.Д., ст. викл.	14.05.2025	
Розділ 2.	Івашко О.Д., ст. викл.	19.06.2025	
Розділ 3.	Івашко О.Д., ст. викл.	19.06.2025	

5. Календарний план виконання роботи:

Види робіт та їх зміст	Дата виконання
Розділ 1.	14.05.2025 р.
Розділ 2.	28.06.2025 р.
Розділ 3.	18.06.2025 р.
Остаточне оформлення роботи	20.06.2025 р.
Перевірка роботи на плагіат	20.06.2025 р.
Попередній захист роботи на випусковій кафедрі	23.06.2025 р.
Направлення роботи на рецензування	23.06.2025 р.

8. Дата видачі завдання 21.02.2025 року

Зав. кафедри _____ Сафронова Олена Олексіївна
(підпис) (ім'я та прізвище)

Керівник _____ Івашко Олександр Дмитрович
(підпис) (ім'я та прізвище)

Керівник _____ Пластара Оксана Петрівна
(підпис) (ім'я та прізвище)

Здобувач _____ Понамарьова Таїсія Юріївна
(підпис) (ім'я та прізвище)

РЕЗЮМЕ (SUMMARY) до кваліфікаційної випускної роботи здобувача:		Понамарьова Таїсія/ Ponomareva Taisiia	
<i>ЗВО</i>	Київський національний університет будівництва і архітектури		
<i>Тема</i> (українською та англійською)	Художня робота "Козацька варта" (графіка) у художньо-декоративному оздобленні інтер'єру кафе-галереї/ Artistic Work "Cossack Watch" (graphics) in the Artistic and Decorative Interior Design of a Café-Gallery		
<i>Освітній ступінь</i>	Бакалавр		
<i>Факультет</i>	Архітектурний		
<i>Випускова кафедра</i>	Образотворче мистецтво і архітектурної графіки		
<i>Спеціальність</i>	023 образотворче мистецтво декоративне мистецтво реставрації		
<i>Освітня програма</i>	023 образотворче мистецтво декоративне мистецтво реставрації		
<i>Керівник</i>	докт. філософії (арх), ст. викл. Івашко О. Д; ст. викл. Пластара О.П.		
<i>Обсяг роботи:</i>	<i>пояснювальна записка, стор.</i>	<i>розділів</i>	<i>креслень формату А3</i>
	67	3	17
<i>Розділ 1</i>	Було проаналізовано характерні стилістичні риси графіки, способи вираження змісту через лінію, контраст, композицію й інші візуальні засоби. Окрему увагу приділено матеріалам і технікам, які використовуються у графічному мистецтві – як традиційним (офорт, гравюра, літографія), так і сучасним, зокрема цифровим. У підсумку графіка постає не просто як техніка зображення, а як глибокий, універсальний спосіб художнього висловлення, здатний передавати емоції, створювати символи, формувати наративи та впливати на культурний простір.		
<i>Розділ 2</i>	Другий розділ присвячено дослідженню трансформації художнього оформлення інтер'єрів – від класичних стилів до сучасних підходів у дизайні громадських просторів. Особливу увагу зосереджено на ролі графічного мистецтва як інструменту змістового наповнення інтер'єру. У розділі проаналізовано такі важливі аспекти: як історично змінювались принципи оформлення інтер'єрів і які художні стилі найбільше вплинули на сучасний підхід до дизайну; яким чином візуальне мистецтво (зокрема графіка) стає активним елементом простору, а не лише декоративною вставкою; як інтеграція національної символіки, історичних ремінісценцій та авторських творів формує унікальну культурну ідентичність інтер'єру.		
<i>Розділ 3</i>	У третьому розділі висвітлено авторський підхід до створення художньої роботи – від формування концепції до практичного втілення. Було обґрунтовано вибір техніки, інструментів, матеріалів та композиційного рішення з урахуванням просторових і стилістичних особливостей інтер'єру. Важливу роль відіграли художньо-аналітичні методи, які дозволили поєднати функціональність, змістовність і візуальну виразність у межах одного твору. Робота стала прикладом гармонійного поєднання індивідуального стилю з культурним контекстом, що особливо важливо в середовищі сучасної арт-інфраструктури.		

<i>Висновки по роботі:</i>	У дипломній роботі розкрито графіку як самостійний вид мистецтва, здатний не лише передавати зміст візуальними засобами, а й взаємодіяти з архітектурним простором. У першому розділі досліджено її візуальну мову, техніки, історичний розвиток та сучасні цифрові трансформації. У другому розділі проаналізовано еволюцію оформлення інтер'єрів, зокрема арт-просторів, де графіка виступає не лише декором, а засобом формування ідентичності й атмосфери. Практична частина представлена авторською графічною роботою «Козацька варта», що інтегрується в інтер'єр кафе-галереї з національно-історичним підтекстом. Обґрунтовано вибір стилю, техніки та композиції з урахуванням просторових і культурних особливостей. Загалом робота доводить, що графіка є ефективним інструментом створення осмисленого візуального середовища, де мистецтво не лише прикрашає, а й формує зміст, настрій і культурну цінність простору.
<i>Ключові слова:</i> <i>Keywords:</i>	графіка, образотворче мистецтво, інтер'єр, кафе-галерея, художнє оформлення, композиція, національна ідентичність, стилізація, цифрова графіка, історичний контекст, арт-простір, дизайн середовища, біофільний дизайн, візуальна комунікація. graphics, visual art, interior, café-gallery, artistic design, composition, national identity, stylization, digital graphics, historical context, art space, environmental design, biophilic design, visual communication.

Здобувач: _____ /Таїсія ПОНАМАРЬОВА/

Керівник: _____ / Олександр ІВАШКО/

Керівник: _____ / Оксана ПЛАСТАРА /

“ ”

2025

ВСТУП

У сучасному дизайні інтер'єрів образотворче мистецтво набуває все більшої ваги як складова, що не лише прикрашає простір, а й формує його смислове наповнення. Авторські художні твори стають невід'ємною частиною концепції інтер'єру, виконуючи роль естетичного, культурного та емоційного посередника між середовищем і відвідувачем. Така практика є характерною для публічних і комерційних просторів нового покоління – кафе, галерей, арт-просторів, де важливо не тільки забезпечити комфорт, але й створити унікальну атмосферу.

Інтеграція художнього твору в архітектурне середовище сприяє встановленню особливого зв'язку з глядачем, формує індивідуальність простору, підкреслює його концептуальні особливості. Прикладом такої інтеграції є графічна композиція «Козацька варта», що розміщена в інтер'єрі кафе-галереї. Робота виконує не лише декоративну функцію, а й слугує носієм історико-культурного змісту. Вона акцентує увагу на національній тематиці, підтримує загальну стилістику простору й сприяє формуванню емоційного настрою. Через поєднання образотворчого мистецтва, інтер'єрного рішення та культурного контексту створюється гармонійне середовище, в якому мистецтво стає частиною повсякденного життя.

Актуальність теми: переосмислення національної спадщини питання інтеграції авторських творів мистецтва в громадські інтер'єри. Кафе, галереї та інші простори соціального призначення стають майданчиками для популяризації мистецьких традицій. Використання графічних композицій із національним контекстом не лише посилює естетичну привабливість інтер'єру, а й сприяє збереженню історичної пам'яті та формуванню патріотичного світогляду у глядачів. Саме тому дослідження художньої роботи як складової дизайну є своєчасним та соціально значущим.

Мета роботи: аналіз художньої композиції у контексті її декоративної та смислової ролі в оформленні інтер'єру кафе-галереї, а також визначення її

впливу на сприйняття простору, емоційний стан глядача і актуалізацію національного культурного коду.

Об'єктом дослідження є художнє оформлення інтер'єру кафе-галереї з використанням авторського графічного твору.

Предметом дослідження є художня робота як візуально-декоративний компонент інтер'єру, її змістове, композиційне та емоційне значення в просторі громадського закладу.

Методи дослідження:

1. Теоретичні методи: аналіз наукової та публіцистичної літератури з питань образотворчого мистецтва та дизайну інтер'єру; узагальнення художніх і дизайнерських підходів до оформлення громадських просторів; систематизація знань про роль мистецтва у формуванні культурного середовища.

2. Емпіричні методи: спостереження за візуальним сприйняттям композиції в інтер'єрному просторі; інтерпретація емоційного впливу твору на глядача; опис практичного прикладу інтеграції графічної роботи в оформлення кафе-галереї.

3. Спеціальні методи: візуально-аналітичний метод – для розгляду композиційної будови, кольорового рішення та стилістики графічного твору; художній аналіз – для виявлення смислового навантаження образів та символіки; дизайнерський підхід – для оцінки доцільності та ефективності розміщення твору в інтер'єрі.

Наукова новизна роботи полягає в комплексному аналізі художнього твору «Козацька варта» як елементу не лише образотворчого мистецтва, а й функціонального компоненту інтер'єрного простору. У дослідженні вперше розглянуто взаємозв'язок між змістовим наповненням графічної композиції з історико-культурною тематикою та її впливом на емоційно-естетичне сприйняття інтер'єру громадського закладу. Робота також акцентує на практичній доцільності використання національних образів у візуальному

оформленні сучасного середовища як засобу актуалізації української ідентичності.

Обсяг та структура роботи.

Атестаційна робота першого бакалаврського рівня вищої освіти зі вступу, 3 розділів з ілюстраціями до них, загального висновку, списку використаних джерел. Текстова частина роботи містить 67 сторінок, графічна – 47 штук, список використаних літературних джерел охоплює 37 найменувань. У кінці роботи подано додатки.

РОЗДІЛ 1. Теоретичні засади графіки як виду образотворчого мистецтва

1.1. Джерельна база

Дослідження графіки як окремого виду образотворчого мистецтва спирається на міждисциплінарну джерельну базу, яка охоплює як теоретичні праці з мистецтвознавства, так і сучасні публікації з дизайну, візуальної культури та історії мистецтва. Важливе значення мають академічні дослідження, присвячені класифікації видів графіки, аналізу технік виконання (лінійна, тонова, комп'ютерна графіка тощо), а також вивченню ролі графіки в суспільстві на різних етапах розвитку.

До джерельної бази входять праці українських і зарубіжних авторів, які висвітлюють питання еволюції графічного мистецтва, специфіки його мови, особливостей сприйняття графічного образу в культурному контексті. Зокрема, використано праці О. Гнатюк [1], В. Чебикіна [2], О. Ямбольської [3], де аналізується роль графіки в українській мистецькій традиції та її вплив на глядача. Також залучено дослідження Руденка І. М. [4] щодо візуальної комунікації в просторі громадських інтер'єрів, а також монографії Б. Гройса [5] та Р. Арнхейма [6], присвячені проблемам візуального мислення та інтерпретації художнього образу.

Значну увагу приділено сучасним дослідженням, що аналізують інтеграцію графічних творів у публічні простори, зокрема в інтер'єри закладів культури, громадського харчування, творчих майданчиків тощо. У цьому контексті використано праці Н. Щербини [7] з дизайну середовища, матеріали періодичних видань – таких як «Образотворче мистецтво» [8] та «Дизайн і архітектура» [9], а також вивчено приклади з каталогів виставок та арт-резидентських програм, присвячених сучасній українській графіці.

Також було враховано методичні посібники для студентів мистецьких і дизайнерських спеціальностей, в яких подано систематизований підхід до

аналізу творів графіки, класифікацію технік та засобів виразності [10; 11]. Не менш вагомим є використання каталогів виставок, публікацій художників, а також інтерв'ю та аналітичних статей, присвячених сучасному застосуванню графічних зображень у предметно-просторовому середовищі [12–15].

У дослідженні використано різноманітні джерела – як класичні мистецтвознавчі праці, так і сучасні публікації про дизайн. Це допомогло краще зрозуміти не тільки історію розвитку графіки, а й те, як вона використовується сьогодні в оформленні інтер'єрів. Щоб глибше розкрити тему, далі варто зосередитися на основних принципах і техніках графіки – саме вони є основою для створення виразного художнього твору, який гармонійно поєднується з простором кафе-галереї.

Графіка як вид образотворчого мистецтва має власну мову виразності, яка ґрунтується на поєднанні лінії, тону, ритму та фактури. Завдяки цим засобам митець має змогу передати не лише зовнішню форму об'єкта, а й його настрій, динаміку, характер. Застосування таких технік, як штрихування, тональне моделювання, контраст та композиційна побудова, дозволяє створювати візуально переконливі й емоційно насичені зображення. Усвідомлене використання цих принципів робить графічний твір глибоким і багатограним, особливо коли він інтегрується в простір – як, наприклад, у декоративному оформленні інтер'єру. Тому володіння базовими графічними техніками та розуміння їх художньої сили є необхідною умовою професійного зростання сучасного митця.

Основоположні принципи та техніки графіки:

1. Лінія як базовий засіб виразності. Лінія визначає форму, рух, емоційний настрій. Її характер (тонка, товста, пряма, ламана) формує художнє враження [5;12].

2. Світло-тіньове опрацювання форми. За допомогою світла й тіні митець передає об'єм, простір, фактуру об'єктів і загальну атмосферу сцени [6;10].

3. Контрастність. Поєднання темного і світлого, чіткого й розмитого контуру допомагає акцентувати увагу на головному та створює динаміку в композиції [4;11].

4. Ритм і повтор. Повторювані елементи та ритмічні структури формують композиційну гармонію й підтримують візуальну єдність [7;12;15].

5. Масштаб і пропорції. Важливі для передачі просторових відносин між зображеними об'єктами й композиційного балансу [6;3].

6. Фактура. Імітація поверхонь (шкіри, дерева, металу тощо) за допомогою штрихів, плям або візерунків, що збагачують зображення [11;13].

7. Штрихування і крапкування (дотінг). Основні техніки нанесення тіней і текстур. Дозволяють контролювати глибину, насиченість і настрій [2;10;15].

8. Тональність. Градації сірого чи кольору використовуються для передачі об'єму та освітлення, особливо важливі в монохромних роботах [10;12].

9. Композиція. Правильне розміщення елементів на площині – запорука цілісності й емоційного впливу твору [4;3;5].

10. Технічні прийоми (суха голка, ліногравюра, літографія, офорт, комп'ютерна графіка тощо). Вибір техніки впливає на характер зображення, його стиль і глядацьке сприйняття [11;12;14;15].

1.2. Історичний розвиток графіки

Графіка як форма художнього вираження має глибоке історичне коріння, що сягає ще доісторичних часів. Перші прояви графічного мислення можна побачити в наскельних зображеннях, де лінія слугувала головним засобом фіксації образу. З розвитком цивілізацій графіка поступово набувала нових функцій – від магічно-ритуальної до інформаційної й естетичної.

У середньовіччі графіка використовувалася переважно в книжковій мініатюрі, гравюрах та орнаментах, що супроводжували рукописи. Водночас розвивалися техніки, які дозволяли тиражувати зображення: ксилографія (гравюра на дереві), а згодом офорт, літографія та мідьорит.

В епоху Ренесансу графіка набула високого художнього статусу – вона стала не просто засобом відтворення, а повноцінним видом творчості. З'являються майстри, які працювали виключно в цьому жанрі, як-от Альбрехт Дюрер [16].

У новітній історії графіка почала відігравати роль у формуванні соціального простору – через плакат, ілюстрацію, політичну сатиру. У ХХ столітті, з появою комп'ютерних технологій, відкрилися нові можливості для графічної мови. Цифрова графіка розширила межі традиційного уявлення про лінію, фактуру, колір і композицію.

У сучасному культурному контексті графіка відіграє роль не лише окремого художнього напрямку, а й явища, що активно поєднується з іншими сферами мистецтва й дизайну. Вона взаємодіє з архітектурою, дизайном інтер'єру, модою, кіно й навіть сценографією. Графічне зображення все частіше виконує функцію просторового або концептуального акценту: воно може організовувати візуальну структуру середовища, передавати настрій або задавати тональність сприйняттю простору. Особливо актуальним це стає в оформленні громадських інтер'єрів, де графіка виступає не як додаток, а як складова емоційної й естетичної комунікації з глядачем.

Також важливою рисою сучасної графіки є поєднання традиційних технік (таких як туш, сангіна, офорт) із цифровими інструментами. Багато художників сьогодні працюють у змішаних медіа, використовуючи планшети, графічні редактори й програми 3D-візуалізації. Такий підхід дає змогу створювати нові форми графічного мислення, розширювати межі жанру й звертатися до ширшої аудиторії. Попри технологічні трансформації, графіка не втрачає своєї сутності – здатності передавати ідеї через лінію, ритм, контраст і просту, але влучну візуальну мову.

Сьогодні графіка залишається універсальною формою візуального висловлювання – її застосовують у мистецтві, дизайні, рекламі, видавничій справі та навіть у середовищі віртуальної реальності. Її історичний шлях

демонструє гнучкість і здатність адаптуватися до нових умов, зберігаючи при цьому головне – виразну силу зображення.

1.3. Стилiстичнi особливостi графiки

Стиль у графiцi – це своєрiдна художня мова, за допомогою якої автор передає власне бачення, емоцiї, свiтогляд. Вiн формується як результат поєднання технiчних прийомiв, вiзуальних засобiв, iндивiдуального почерку митця та iсторико-культурного контексту.

Основним виразовим iнструментом у графiцi є лiнiя. Вона може бути чiткою або розмитою, рiзкою або плавною, що значною мiрою визначає стиль роботи. Iншi елементи – тональнi переходи, текстури, ритмiчнiсть штрихiв – доповнюють i пiдсилюють загальне стилiстичне звучання твору.

Iсторично склалося, що реалiстичнi стилi тяжiють до точного зображення форми та простору. У таких роботах домiнує вивiрена лiнiя, детальнiсть, ретельне передавання пропорцiй, свiтлотiньових вiдносин. Прикладом може бути академiчна графiка або книжкова iлюстрацiя ХІХ столiття.

Натомiсть стилi, що розвивалися у ХХ столiтті, акцентували увагу на емоцiях i внутрiшнiх переживаннях. У творах експресiонiстiв переважають енергiйнi, розкутi лiнiї, контрастнi плями, деформацiя форм. Графiка кубiстiв вирiзняється геометризациєю простору та багатоплановiстю. У символiзми – переважання метафоричних образiв, декоративнiсть i мiстицизм.

У сучасному контекстi митцi дедалi частiше працюють у еклектичних стилях, поєднуючи традицiйну графiку з цифровою обробкою. Наприклад, до ручного малюнка додаються цифровi ефекти, або навпаки – комп'ютерна основа доповнюється фактурними матерiалами (акварель, туш, вугiлля). У стилiстичнi таких робiт часто присутнiй мiнiмалiзм – використання простих форм i великої кiлькостi «порожнього» простору – або неографiка, що поєднує урбанiстичну естетику, шрифтовi елементи та колаж.

Також варто відзначити етнографічні стилізації, що часто зустрічаються в сучасній українській графіці. Вони базуються на елементах народного орнаменту, символіці, наївних формах з глибоким змістовим наповненням.

Загалом, стилістичне розмаїття графіки – це не лише прояв мистецької свободи, а й спосіб комунікації з глядачем. Стиль дозволяє митцеві не просто показати об'єкт, а передати відчуття, контекст, культурну належність або концептуальне повідомлення. У контексті інтер'єрного оформлення, графіка з виразним стилістичним характером здатна не тільки прикрасити простір, але й створити потрібну атмосферу, задати тон або відтінити ідею закладу.

1.4. Матеріали та техніки виконання

Матеріали та техніки – це основа, на якій ґрунтується будь-який графічний твір. Вони визначають характер зображення, його емоційну виразність, ступінь деталізації та стилістичну манеру виконання. Історично розвиток графіки тісно пов'язаний із пошуком нових засобів вираження, що дозволяли митцю не лише передати задум, а й розширити межі візуального сприйняття.

1. Папір і поверхні.

Основним носієм для графіки є папір. Його щільність, текстура й колір істотно впливають на результат. Гладкий білий папір ідеально підходить для точного лінійного малюнка, а фактурний чи тонований – для робіт із глибшими тональними переходами. Існують спеціальні сорти паперу для акварелі, пастелі, вугілля, туші, а також дизайнерські типи для декоративної графіки.

Деколи художники використовують альтернативні поверхні – картон, пергамент, тканину, дерево чи навіть метал. Особливої уваги заслуговує декоративна обробка поверхні. Наприклад, створення ефекту старовини або «пергаменту» за допомогою чаювання паперу – це технічний і художній прийом, який дозволяє надати твору глибини, історичної стилізації й певного нарративного контексту.

2. Інструменти та техніки.

1. Графітні олівці – один із найуніверсальніших інструментів у графічному мистецтві. Вони широко використовуються як у професійному, так і в навчальному середовищі завдяки своїй доступності, простоті у використанні та великому діапазону виразних можливостей. Головна перевага графітного олівця полягає в можливості створювати як легкі ледь помітні лінії для попереднього ескізу, так і насичені контрастні штрихи для завершеної роботи.

Ступінь твердості грифеля визначається маркуванням: тверді олівці (H, 2H, 4H тощо) дозволяють отримати світлі, точні та контрольовані лінії – вони ідеальні для технічного малюнка, конструктивних побудов або деталізації. М'які олівці (B, 2B, 6B, 8B і т.д.) дають насичені, темні штрихи та гарно передають тональні переходи – саме тому їх активно використовують у живописному графічному малюнку, портретах, пейзажах.

Також важливою особливістю є можливість варіювати текстуру та фактуру лінії, змінюючи натиск, кут нахилу або тип паперу. Наприклад, на фактурному аркуші м'який графіт створює ефект зернистості, що додає зображенню глибини.

Графіт добре поєднується з іншими матеріалами – тушшю, аквареллю, вугіллям, білилом, що робить його придатним для змішаних технік. Завдяки легкому коригуванню (стерті гумкою або ножем лінії) олівець є незамінним у пошуковій роботі. (рис. 1).

2. Художнє вугілля – один із найстаріших і найвиразніших графічних матеріалів, який використовують художники для створення швидких начерків, ескізів, а також завершених графічних композицій. Основною особливістю вугілля є його глибокий, насичено-чорний колір і м'яка фактура, що дозволяє створювати як чіткі лінії, так і м'які тональні переходи, розтушовування та атмосферні плями. Існує кілька типів вугілля:

Натуральне деревне вугілля (з верби або винограду) – легке, крихке, чудово стирається і підходить для швидкої роботи, в тому числі для пошукових малюнків.

Пресоване вугілля – виготовлене з подрібненого вугілля, змішаного з клеючими речовинами; воно твердіше, дає більш інтенсивний чорний тон і важче піддається стиранню.

Олівці з вугільним грифелем – зручна форма, яка поєднує виразність вугілля і точність олівця.

Вугілля дає можливість досягати високої контрастності та працювати з глибокими тінями. Завдяки своїй м'якості воно легко розтушовується пальцем, паперовим пензлем або серветкою, що особливо корисно при моделюванні об'єму. Разом із тим, саме ця властивість робить вугілля нестійким до стирання, тому завершені роботи потребують фіксації фіксажем (спеціальним закріплювачем).

Цей матеріал добре підходить для виразного, емоційного малюнка, у якому важлива не лише точність, а й художня експресія. Його часто застосовують у портретному малюнку, фігуративній композиції, а також для великих студійних етюдів на тонованому або фактурному папері. (рис. 2).

3. Сангіна та сепія – це традиційні графічні матеріали, що мають давнє походження та високу художню цінність. Вони широко застосовуються в академічному рисунку, портретному малюнку, а також у декоративно-прикладному мистецтві.

Сангіна – це натуральний або штучно створений пігмент червоно-коричневого кольору, який отримують із залізовмісних мінералів, зокрема гематиту або охри. Колір варіюється від теракотового до глибоко коричневого, що робить сангіну надзвичайно виразною у зображенні людського тіла, особливо оголеного, завдяки її «теплому» природному відтінку, подібному до кольору шкіри.

Основні технічні характеристики: використовується у вигляді олівця, крейди або порошку. Добре поєднується з білилом і чорним вугіллям на тонованому папері, що дозволяє створювати трьохтонові рисунки (світло, півтінь, тінь). Застосовується як у лінійному, так і в тональному рисунку.

Техніка малювання сангіною вимагає ретельного контролю натиску, оскільки матеріал досить м'який. Часто рисунки сангіною фіксуються лаком або фіксажем, оскільки пігмент легко стирається або змащується [17;18].

Відомі приклади: багато академічних етюдів доби Ренесансу, зокрема роботи Леонардо да Вінчі, Рафаеля, Мікеланджело. (рис. 3).

Сепія – натуральний пігмент коричневого кольору, який традиційно добували з чорнила морських головоногих молюсків (*Sepia officinalis*), звідки й походить назва. У сучасному виготовленні сепія часто імітується штучними барвниками, але зберігає характерний «теплий» коричневий відтінок.

Застосовується у вигляді:

Туші або фарби – для рисунків пензлем або пером.

Олівця або пастелі – для сухої графіки.

Сепія дає змогу створювати м'які градації тону, підходить як для детального рисунка, так і для декоративних композицій. На відміну від сангіни, сепія більш однорідна у тону, але надає графіці шляхетного вигляду та часто асоціюється з антикварними зображеннями [19;20].

Часто використовується в техніках акварелі та змішаних засобах – наприклад, туш + перо + сепія. Популярна в пейзажній, портретній та архітектурній графіці, особливо у XVIII–XIX ст. (рис.4)

4. Туш і перо – одна з найстаріших і водночас найбільш експресивних технік в образотворчому мистецтві. Її головна особливість – здатність передавати як чіткість лінії, так і тональні нюанси завдяки гнучкості інструменту та варіативності туші.

Туш – це рідкий пігмент чорного, сіро-бурого, коричневого або навіть кольорового відтінку, який виготовляється на основі сажі або інших пігментів, змішаних з клеєм і водою. У класичному виконанні застосовується разом із пером або пензлем, залежно від цілей художника.

Перо – це інструмент, що дозволяє наносити лінійний рисунок з високою точністю. З його допомогою художник створює: чіткі контури; дрібні деталі; складну штриховку; графічний ритм.

Перо може бути металевим (змінні насадки з різними товщинами та гнучкістю) або традиційним (пташине перо, зазвичай гусяче). Робота тушшю та пером потребує контролю руху руки та розрахованої навантаженості лінії, адже кожен дотик залишає незворотний слід. Така техніка широко використовувалась у гравюрі, старовинній ілюстрації, ботанічному рисунку та архітектурній графіці.

У поєднанні з пензлем туш відкриває зовсім інші можливості. Пензель дозволяє створювати: широкі заливки; градації тону; динамічні мазки; ефекти світлотіні та фактури.

Тушевий живопис пензлем особливо популярний в китайській, японській та корейській традиційній графіці (монохромна техніка "суйбокуга"). У європейському мистецтві туш і пензель часто застосовували для створення підготовчих етюдів, а також як самодостатній художній засіб.

Художні особливості техніки:

Контрастність – глибокий чорний колір туші створює різкий контраст зі світлою поверхнею паперу, що дозволяє досягати високої виразності.

Швидкість виконання – техніка потребує впевненого, швидкого руху, без можливості виправлення – кожна лінія мусить бути точною.

Мінімалізм засобів – зазвичай достатньо лише одного тону, щоб передати форму, об'єм і атмосферу.

Можливість комбінування – туш часто поєднують із аквареллю, сангіною, вугіллям, щоб розширити образні можливості.

Приклади застосування: малюнки Альбрехта Дюрера, Рембрандта, Оноре Дом'є демонструють майстерність тушевого рисунка.

У ХХ ст. туш активно використовувалась у книжковій графіці, карикатурі, ілюстрації, коміксах. (рис. 4).

5. У сучасній художній та дизайнерській практиці фломастери, лайнери та ручки посіли вагоме місце як зручні, доступні й технічно універсальні інструменти для створення графічних зображень. Вони ідеально підходять для швидких начерків, точного креслення, модної ілюстрації та візуальної комунікації у форматах скетчингу, коміксів, урбан-скетчингу, інфографіки тощо.

Фломастери – це інструменти з фетровим (або нейлоновим) наконечником, що подають пігмент на водній, спиртовій або комбінованій основі.

Їхні основні переваги:

Широка палітра кольорів – дозволяє працювати з кольором у графіці без потреби фарб.

Швидке висихання – ідеально для ескізів, модної ілюстрації та маркерного рендерингу.

Різна товщина наконечника – тонкі для контурів, товсті – для заливки площин.

Фломастери широко використовуються в архітектурній подачі, дизайні інтер'єрів, моди, а також у графічному дизайні при створенні mood board, story board та презентацій.

Лайнер – це спеціалізована пігментна ручка з фіксованою товщиною лінії, яку художники та дизайнери використовують для контурної графіки, інженерного рисунка та точного лінійного зображення. На відміну від звичайної ручки, лайнер не розмазується, не вигоряє та не змінює кольору з часом.

Основні особливості лайнера:

Постійна товщина лінії (0.03–1.2 мм);

Водостійкість і стійкість до світла;

Ідеальний для графіки в стилі мінімалізму, техно, урбан;

Часто використовується в поєднанні з аквареллю (не розпливається при контакті з водою).

Лайнери стали незамінними у коміксах, манзі, ботанічному рисунку, скетчингу, а також у науковій і технічній ілюстрації.

Сучасні гелеві або капілярні ручки – ще один зручний інструмент для графіки, зокрема в жанрах: зентангл (декоративні орнаменти), графічний щоденник (journal sketch), ручна типографіка.

Вони забезпечують: чисту, рівну лінію; можливість деталізації та каліграфії; широкий вибір кольорів і металізованих ефектів (особливо у гелевих).

Капілярні ручки також дозволяють працювати із графікою в техніці крапкування (dotwork) або дрібної штриховки.

Переваги цих матеріалів у графіці:

Мобільність і зручність – можна використовувати без спеціальної підготовки або студійних умов.

Ідеальні для скетчингу – у подорожах, на пленері, в архітектурних ескізах.

Сумісність із іншими техніками – добре комбінуються з маркерами, аквареллю, кольоровими олівцями.

Чіткість лінії – важлива в дизайні логотипів, патернів, книжкової ілюстрації. (рис. 5).

6. Пастель – це м'який барвистий матеріал, який поєднує в собі як властивості малюнка, так і живопису. Вона складається з пігменту, зв'язувальної речовини (зазвичай гуміарабіку або каоліну) і невеликої кількості крейди. Залежно від складу та текстури, пастель буває суха (м'яка або тверда) та олійна (масляна) [20].

Суха пастель:

Це найпоширеніший варіант, який відомий з XVIII століття. М'яка пастель має оксамитову текстуру, легко наноситься на поверхню і добре розтушовується. Основні характеристики:

Інтенсивність кольору – завдяки високому вмісту пігменту зображення виглядають яскраво й насичено.

Можливість змішування – кольори легко накладаються шарами або змішуються пальцем, шматочком тканини чи спеціальним штампом.

Чутливість до дотику – картини з пастелі потребують фіксації або оформлення під скло.

Підходить для тонованих основ – часто використовується кольоровий або текстурований папір, що допомагає створити глибину та емоційний фон композиції. Суха пастель чудово підходить для пейзажів, портретів, натюрмортів, а також декоративної графіки [19].

Тверда пастель:

Вона має більшу кількість крейди, тому лінії виходять чіткішими. Часто використовується для графічного малюнка, контурного підкреслення або деталізації, особливо на початковому етапі роботи.

Масляна (олійна) пастель:

Цей вид пастелі містить олійні зв'язки, які надають йому пластичності та жирної консистенції. Основні переваги: яскравий колір і блиск – олійна основа підсилює пігмент, малювання на різних поверхнях – олійною пастеллю можна працювати не лише на папері, а й на картоні, дереві, полотні, стійкість до розмазування – на відміну від сухої пастелі, не потребує фіксації, ефект "живописності" – робота нагадує мазки фарбами, добре імітує техніку імпресіонізму [21].

Переваги пастелі: комбінування з іншими техніками – пастель можна використовувати з аквареллю, тушшю, вугіллям, швидкість роботи – матеріал

не потребує тривалого висихання, тактильність процесу – художник часто працює пальцями, відчуючи матеріал безпосередньо.

Пастель широко застосовується у декоративних панно, оформленні інтер'єрів, створенні ескізів для сценографії чи костюму, а також у дитячій графіці завдяки м'якості та інтуїтивності нанесення (рис. 6).

7. Ксилографія – це вид високого друку, при якому зображення вирізається на дерев'яній дошці. Назва походить від грецьких слів *xύlon* – дерево і *gráphō* – пишу, вирізаю. Це одна з найдавніших друкарських технік у світі, яка поєднує в собі риси малюнка, скульптури й поліграфії.

Історичний контекст:

Ксилографія з'явилася ще в стародавньому Китаї (приблизно в VI–VII ст.), де її використовували для друку текстів та ілюстрацій на шовку й папері. В Європі ця техніка поширилась у XIV–XV століттях, задовго до винайдення друкарського верстата Гутенберга.

У період Ренесансу ксилографія стала важливою частиною книжкової справи – за допомогою дерев'яних гравюр створювали ілюстрації до Біблій, легенд, календарів. У цей час працювали видатні майстри, зокрема Альбрехт Дюрер, який значно підніс художній рівень цієї техніки.

Технологія виконання:

Матеріал – для гравірування використовують тверді породи дерева, такі як грушеве, липове, вишневе або бук.

Різьблення – художник вирізає все, що не має бути надрукованим. Виступаючі частини залишаються і згодом покриваються фарбою.

Фарбування – на вирізану поверхню наноситься фарба, як правило, за допомогою валика.

Друк – фарбований відбиток переносять на папір або тканину, використовуючи прес або ручний натиск.

Оскільки це високий друк, лінії на відбитку будуть чіткими, контрастними, а сама структура дерева може створювати характерну текстуру.

Художні особливості ксилографії:

Графічність і контраст – завдяки чітким межам та сильному чорному кольору гравюра виглядає виразно.

Символізм і стилізація – ксилографія часто має декоративний, стилізований характер.

Обмеженість у дрібних деталях – через матеріал художник змушений мислити узагальнено, що формує особливу естетику.

Сучасне використання:

Сьогодні ксилографія – це не лише історична техніка, а й актуальний напрям у сучасній графіці. Вона використовується в авторській художній книзі, у плакатному мистецтві та друкованій графіці, як інструмент художнього висловлювання в галузі візуальних мистецтв і дизайну, у сучасній рекламі й оформленні інтер'єрів як елемент декору [22].

Також у ХХ–ХХІ ст. художники поєднують ксилографію з іншими техніками, наприклад, трафаретом, колажем або цифровим друком, що відкриває нові можливості вираження (рис. 7).

8. Офорт – це глибокодрукарська техніка гравюри, що полягає в хімічному травленні зображення на металевій пластині. Назва походить від французького слова *eau-forte*, що означає «міцна вода» – так називали кислоту, яка використовується для травлення. Ця техніка займає особливе місце у графічному мистецтві завдяки можливості досягати високої деталізації, м'якості ліній та великої емоційної виразності [19].

Технологічний процес: підготовка пластини, для офорту зазвичай використовують мідну, цинкову або латунну пластину. Поверхню металу ретельно полірують, щоб вона була рівною й чистою, покриття ґрунтом.

Пластину покривають тонким шаром кислотостійкого ґрунту (наприклад, восково-смоляної суміші). Цей шар захищає метал від дії кислоти.

Нанесення малюнка – за допомогою голки або штихеля художник наносить зображення, процарапуючи ґрунт до металу. У цих місцях пластина стане вразливою до кислоти.

Травлення – пластину занурюють у кислоту (часто азотну або ферихлорид). Кислота роз’їдає лише відкриті лінії, створюючи заглиблення – канали, які вбиратимуть фарбу.

Зняття ґрунту та друк – після травлення ґрунт знімають, заглиблення заповнюють фарбою, а поверхню пластики витирають. Потім пластину та зволожений папір пропускають через прес – фарба з каналів переноситься на папір, утворюючи відбиток.

Художні особливості офорту:

М’якість лінії – на відміну від сухої голки або різця, офорт має плавні, пластичні штрихи, що дозволяє досягти глибокої тональності.

Глибина й об’єм – за допомогою травлення можна створити багат шаровість та об’ємність, схожу на малюнок тушшю.

Велика деталізація – дозволяє точно передавати складні форми, фактури, пейзажі, портрети.

Різновиди офорту:

Лінійний офорт – класичний варіант із простими штрихами.

Тональний офорт (акватінта) – дозволяє створювати тіньові плями та градації тону.

Суха голка – поєднується з офортом для досягнення фактурних ефектів.

М’язозернистий офорт – імітує ефект олівцевого або пастельного малюнка.

Офорт з'явився в Європі у XV столітті, ймовірно, в Німеччині. Спочатку його використовували для декорування зброї, а згодом – у мистецтві. У XVI–XVII ст. техніка досягла великого поширення завдяки таким митцям, як:

Рембрандт ван Рейн – майстер тонких психологічних портретів в офорті;

Жак Калло – автор великих батальних та жанрових сцен;

Гойя – у своїх серіях «Лиха війни» й «Капрічос» використовував офорт для соціальної критики.

Сьогодні офорт зберігає актуальність як форма авторської графіки. Він використовується в: ілюстрації; книжковому оформленні; створенні обмежених серій колекційних відбитків; декоративному мистецтві (рис.8).

Також він викладається у художніх академіях як базова техніка глибокого друку.

9. Літографія – це техніка плоского друку, яка базується на фізико-хімічному принципі взаємовідштовхування жиру і води. На відміну від гравюри, де зображення створюється шляхом заглиблення в матеріал, у літографії малюнок наноситься на гладку поверхню (переважно камінь або метал), і друк відбувається з площини, а не з рельєфу чи заглиблення (рис.9).

Літографія була винайдена наприкінці XVIII століття німецьким актором і драматургом Алоїсом Зенефельдером (Alois Senefelder) у 1796 році. Первинною метою була потреба недорогого способу розмноження текстів. Згодом техніка стала популярною серед художників, особливо у XIX столітті, завдяки можливості створювати деталізовані, багатотональні й експресивні зображення.

Процес створення літографії:

Основа – традиційно використовують спеціальний вапняковий камінь (літографський камінь), хоча згодом почали застосовувати металеві пластини (цинк, алюміній).

Нанесення зображення – малюнок виконують літографським олівцем, тушшю або спеціальним жирним барвником. Важливо, щоб матеріал був жирним – це основа взаємодії у процесі друку.

Фіксація та протравлення – камінь обробляється сумішшю кислоти й гуміарабіку, яка закріплює жирні ділянки та створює гідрофільні (водолюбні) ділянки там, де немає малюнка.

Зволоження та нанесення фарби – поверхню зволожують водою: вона поглинається незабарвленими ділянками. Потім валиком наносять жирну фарбу, яка прилипне тільки до жирного малюнка, але не до зволжених частин.

Друк – на камінь кладуть аркуш паперу і проводять через прес. Зображення переноситься з каменю на папір.

Художні особливості літографії:

Малювання без гравіювання – художник працює «як олівцем по паперу», без потреби різати або травити поверхню.

Тональне багатство – можлива детальна передача півтонів і м'яких переходів.

Репродуктивна здатність – з одного каменю можна зробити десятки й навіть сотні якісних відбитків.

Можливість кольорового друку – застосовується кілька каменів (або пластин), кожен – для окремого кольору.

Відомі майстри літографії:

Оноре Дом'є – французький карикатурист, широко використовував літографію для сатиричних серій.

Анрі де Тулуз-Лотрек – створював барвисті афіші та сценічні плакати у техніці кольорової літографії.

Пабло Пікассо – експериментував із літографією у різні періоди своєї творчості.

Сучасне використання: художня графіка (особливо в авторських майстернях), дизайн плакатів, афіш, обкладинок, видавнича справа (особливо в середині XIX – початку XX ст.), навчальні програми з класичної графіки [23].

10. Ліногравюра – це різновид високого друку, при якому зображення створюється шляхом вирізання рисунка на лінолеумі. Це доступна та популярна техніка як у навчальному процесі, так і в професійній художній практиці. Вона вважається однією з найпростішою для опанування графічних технік, що водночас дозволяє досягати яскравого образного та декоративного ефекту (рис. 10).

Основні характеристики ліногравюри:

Матеріал – замість традиційної дерев'яної дошки (як у ксилографії), використовується лист лінолеуму м'якого, гнучкого матеріалу, який легко обробляється.

Інструменти – для вирізання використовують граверні ножі, стамески, лезо типу V або U.

Принцип – частини, що не повинні друкуватися, вирізаються. Те, що залишається на поверхні, запилюється фарбою і переноситься на папір при пресуванні.

Переваги техніки:

Простота опрацювання – лінолеум легко різати, що робить техніку доступною навіть для початківців.

Глибокий контраст – завдяки чітким лініям і контрасту між площинами, ліногравюра має виразний декоративний характер.

Можливість кольорового друку – застосування кількох лінолеумних форм дозволяє створювати багатобарвні композиції.

Висока тиражність – з одного матриці (форм) можна зробити багато відбитків без втрати якості.

Ручна або механічна друкарня – відбитки можна робити навіть без спеціального пресу вручну, за допомогою валиків або ложки.

Ці способи дозволяють створювати тиражні роботи, що однак не применшує їх художньої цінності.

3. Комбіновані та сучасні техніки:

У сучасному мистецтві графіки митці часто вдаються до мішаних технік. Наприклад, поєднання олівця з тушшю, або акварельного тону з графічним контуром. Такі методи дозволяють урізноманітнити виразність зображення та краще передати задум.

Окрему нішу займає цифрова графіка, яка базується на використанні планшетів, програм для малювання (Photoshop, Illustrator, Procreate тощо). Хоча вона й відрізняється за технікою виконання, однак багато художників прагнуть імітувати ручні ефекти, зберігаючи дух традиційної графіки.

Техніка виконання авторської роботи:

У рамках авторського дослідження використала комбінацію декоративного ефекту та класичних графічних засобів. Спочатку аркуш паперу був оброблений натуральним чаєм для створення ефекту пергаментної фактури. Після висихання на підготовленій поверхні виконано малюнок графітним олівцем. Це дозволило мені поєднати теплий фон з чіткою лінією, досягти історичного звучання образів і водночас підкреслити динаміку сцени.

Таким чином, вибір матеріалів і технік не є лише технічним рішенням – він формує естетичну, символічну та емоційну складову твору. Для інтер'єрної графіки, зокрема у кафе-галереї, важливою є не лише якість зображення, а й його тактильність, атмосферність і здатність гармонійно взаємодіяти з простором.

Висновок

У процесі теоретичного опрацювання теми було отримано змогу глибше осмислити сутність графіки як самостійного й багатогранного виду

образотворчого мистецтва. Аналіз джерельної бази дозволив окреслити основні підходи до вивчення графіки, її історичного становлення, стильової еволюції та ролі у формуванні візуальної культури.

Особливу увагу приділено історичному контексту розвитку графіки – від первісних зображень до сучасних цифрових методів. Це дало змогу побачити, як графіка з технічного інструменту поступово перетворилася на автономний художній напрям зі своїми формами, жанрами й стилями. Було важливо, як художники різних епох використовували лінію, світлотінь, композицію та площинність для передачі емоцій, наративу та символіки [24].

У процесі дослідження стилістичних особливостей графіки визначено важливу роль індивідуальної манери автора у формуванні художнього образу. Характер лінії, фактурність, особливості накладання штриха та співвідношення тону – всі ці компоненти виступають як виразні засоби, що визначають стиль твору. Саме через ці елементи формується не лише візуальна структура композиції, а й передається внутрішній зміст, емоційне напруження або атмосфера гармонії та спокою. Таким чином, стилістика постає як глибинне виявлення концепції твору, а не лише його зовнішній формальний аспект.

Окрему увагу в аналітичному контексті займає вибір матеріалів і технічних засобів, які безпосередньо впливають на загальну виразність композиції. Встановлено, що застосування певних графічних технік у поєднанні з текстурою матеріалу може посилювати змістову складову твору, а також впливати на його візуальну сприйнятність в інтер'єрному просторі. Наприклад, ефект зістареного пергаментного тла, створений за допомогою тонування паперу, у поєднанні з графітною технікою формує асоціативний зв'язок із історичним нарративом, забезпечуючи при цьому чіткість зображення й композиційну динаміку. Такий художній підхід розглядається як доцільний у межах функціонально-декоративного застосування графіки в інтер'єрі.

Графіка – це не просто спосіб малювання, а справжній вид мистецтва, за допомогою якого можна передавати важливі ідеї та глибокі змісти. У результаті опрацювання теоретичного матеріалу можна зазначити, що графіка є

самостійним видом мистецтва зі своєю мовою та виразними засобами. Вона пройшла довгий шлях розвитку – від перших наскельних зображень до сучасної цифрової графіки – та зберегла головне призначення: передавати думки, емоції, ідеї через зображення.

Основними виражальними елементами графіки є лінія, світлотінь, ритм, композиція, контраст і фактура. Саме вони визначають характер зображення, настрої твору та спосіб його сприйняття глядачем. Також велике значення має техніка виконання – від класичних матеріалів, таких як олівець чи туш, до сучасних цифрових інструментів.

Окрему увагу приділено тому, як графіка використовується в інтер'єрі, особливо у громадських просторах. Встановлено, що художній твір у такому середовищі може не лише прикрашати простір, але й доповнювати його зміст, створювати атмосферу та комунікувати з відвідувачем через візуальні образи.

РОЗДІЛ 2. Історія та сучасні практики художньо-декоративного оформлення інтер'єру кафе-галереї.

2.1. Витоки художньо-декоративного оформлення інтер'єру громадських закладів

Історія художньо-декоративного оформлення інтер'єрів громадських просторів має глибоке коріння, що сягає давніх цивілізацій. Ще у стародавньому Єгипті, Месопотамії, Греції та Римі з'являлися перші приклади естетичного підходу до організації простору, який мав не лише функціональне, але й представницьке, культурне значення. Архітектурні споруди громадського призначення – лазні, ринки, храми, форуми – оформлювалися з урахуванням ієрархії, символіки, декоративного багатства та загальної естетики епохи [25].

У середньовіччі оформлення інтер'єру значною мірою залежало від релігійної домінанти: монастирські трапезні, готелі для паломників, таверни – оформлювались скромно, але з увагою до композиційної логіки та символізму. У той же час почали формуватись перші уявлення про затишок та емоційний вплив простору на людину.

Особливу роль у формуванні традицій оздоблення громадських інтер'єрів відіграло Відродження. У цей період інтер'єр стає засобом культурного самовираження, носієм світоглядних ідей. У тавернах, кав'ярнях і залах для зборів можна було спостерігати поєднання живописних полотен, гобеленів, різьби та декоративної штукатурки. Саме у цей період зароджується ідея тематичного оформлення інтер'єру, коли художнє наповнення простору відображає культурний контекст, настрій і функцію закладу.

У XVII–XVIII століттях, з поширенням міської культури в Європі, кав'ярні, пивниці, чайні доми та салони почали активно розвиватись як простори не тільки для харчування, а й для соціального спілкування, інтелектуального обміну й навіть політичних дискусій. Інтер'єри таких закладів прикрашалися картинами, фресками, дзеркалами, гіпсовими панно, декоративною керамікою та іншим мистецьким декором, який часто мав локальний або національний характер. Кожна країна виробляла свої декоративні традиції: у Франції переважав елегантний рококо, в Італії – бароко з елементами античної класики, у Британії – практичний класицизм із колоніальними акцентами [17].

З індустріалізацією та появою публічних ресторанів і кафе в XIX столітті, оформлення інтер'єру починає все більше орієнтуватися на вподобання споживача. З'являється розуміння, що атмосфера закладу напряду впливає на бажання людей повертатись до нього знову. У цей час активно використовуються елементи мистецтва: розписи, вітражі, скульптурні композиції, а також нові матеріали – метал, скло, плитка з орнаментом.

Період модерну (кінець XIX – початок XX ст.) вніс у декоративне оформлення гнучкі лінії, органічні форми, асиметрію та цілісність художнього

образу простору. Відомі кав'ярні Відня, Парижа чи Львова тих часів були зразками витонченого естетичного мислення. Меблі, світильники, вітражі, графіка й живопис створювали єдину атмосферу, що сприяла культурному та соціальному діалогу.

У ХХ столітті розвиток дизайну інтер'єру як професійної дисципліни призвів до стандартизації та водночас – до експериментів. З одного боку, простір починає проектуватись раціонально, з урахуванням ергономіки та технологій. З іншого – зберігається прагнення до художності. У кафе й ресторанах з'являються декоративні теми: національний колорит, історична стилізація, поп-арт, авангард, ретро, лофт тощо. Ці стилі часто підкріплюються відповідним мистецьким контентом – від постерів до авторських творів.

У новітній період, зокрема у ХХІ столітті, спостерігається повернення до концепції «інтер'єр як простір для досвіду». Власники громадських закладів прагнуть створити унікальне середовище, яке залишить враження, запам'ятається та стане частиною візуальної культури міста. У цьому контексті роль художньо-декоративних елементів – живопису, графіки, інсталяцій, арт-об'єктів – зростає. Інтер'єр розглядається як «галерея для життя», де художнє оформлення відіграє не фонову, а активну, змістову функцію.

Особливу нішу займають кафе-галереї – заклади, що поєднують гастрономічну функцію з культурною. Тут мистецтво не просто присутнє – воно є частиною ідентичності простору, залучаючи відвідувачів до естетичного споглядання, діалогу з візуальними образами, емоційного переживання (рис.11).

2.2. Теоретичні та нормативні засади художнього-декоративного оздоблення інтер'єру

Художньо-декоративне оздоблення інтер'єру громадських закладів, зокрема кафе-галерей, має не лише естетичне, але й функціональне, ергономічне та нормативне значення. Під час проектування та реалізації інтер'єру важливо враховувати чинні вимоги будівельних та санітарних норм,

що регламентують використання матеріалів, освітлення, кольорову палітру, безпеку, а також психологічний комфорт відвідувачів.

Основними документами, які регулюють оформлення інтер'єрів громадських приміщень, є:

ДБН В.2.2-9:2018 «Громадські будівлі та споруди» – встановлює загальні вимоги до просторової організації, оздоблювальних матеріалів, пожежної безпеки, а також комфортності перебування людей в закладі. У цьому нормативі прописано, що інтер'єр повинен створювати сприятливе середовище відповідно до функціонального призначення приміщення [26].

ДБН В.2.5-28:2018 «Природне і штучне освітлення» – регламентує показники освітленості, особливо важливо для кафе-галереї, де експонується мистецтво. Умови освітлення повинні не спотворювати кольори художніх робіт та водночас бути приємними для очей [27].

ДСТУ-Н Б В.1.1-27:2010 «Настанова з урахування потреб осіб з інвалідністю в будівництві» – вимагає, щоб оформлення інтер'єру було інклюзивним: зручні проходи, контрастні колірні рішення, тактильні елементи тощо [28].

ДСанПіН 173-96 «Державні санітарні правила планування та забудови населених пунктів» – включає норми щодо мікроклімату, вентиляції, оздоблювальних матеріалів (заборона токсичних або надто пилових покриттів) [29].

ДСТУ ISO 3864-1:2014 – регламентує застосування візуальної інформації в інтер'єрі (у тому числі вивіски, позначення зон, декоративні елементи з інформаційною функцією) [30].

На основі сучасної теорії дизайну інтер'єрів, художнє-декоративне оформлення кафе-галереї виконує такі функції:

Ідентифікаційна функція – створює візуальний образ простору, який передає ідею закладу (етнічна тематика, історичний наратив, культурний код).

Психоемоційний вплив – кольорове рішення, графіка та художні твори формують атмосферу спокою, затишку, або, навпаки, стимулюють увагу і зацікавлення.

Інформаційна функція – декоративні елементи можуть також нести повідомлення (назви експонатів, цитати, коротка інформація про авторів).

Соціокультурна інтеграція – впровадження елементів народного мистецтва сприяє популяризації національної спадщини в громадському просторі.

Особливої уваги заслуговує відповідність декоративних матеріалів екологічним стандартам. Згідно з положеннями ДБН В.2.6-31:2021 «Теплова ізоляція та оздоблення будівель», використовувані матеріали мають бути безпечними, не виділяти шкідливих речовин, бути придатними для зон з частим перебуванням людей [31].

При оформленні інтер'єру кафе-галереї слід враховувати розміри приміщення, зокрема його висоту та площу, для правильного розміщення графічних робіт або декоративних панно. Колір стін і стелі обирається з урахуванням теорії кольору та особливостей сприйняття людиною, що впливає на атмосферу в просторі. Для освітлення мистецьких творів рекомендується використовувати м'яке тепле світло або точкові світильники, відповідно до чинних будівельних норм та міжнародних стандартів.

Вогнестійкість матеріалів – згідно з ДБН В.1.1-7:2016 «Пожежна безпека об'єктів будівництва» [32].

На основі детального аналізу теоретичних положень та нормативних вимог щодо художньо-декоративного оформлення інтер'єру кафе-галереї можна дійти висновку, що створення якісного громадського простору вимагає комплексного підходу, який передбачає гармонійне поєднання естетичних, функціональних та нормативних аспектів.

Сучасний дизайн інтер'єру повинен враховувати не лише художні принципи та стилістичні тенденції, а й суворо дотримуватися вимог державних будівельних норм, санітарних правил, пожежної безпеки та стандартів

інклюзивності, які забезпечують доступність приміщень для всіх категорій населення. Врахування цих нормативів гарантує не лише естетичну привабливість, але й комфорт, безпеку та практичність використання простору, що є надзвичайно важливим для громадських закладів. Кожен з документів, розглянутих у цьому підрозділі, виконує важливу роль у формуванні цілісного та збалансованого середовища, яке відповідає сучасним вимогам якості, функціональності та безпеки, сприяючи позитивному досвіду відвідувачів і підтримуючи імідж закладу.

Окрім нормативних аспектів, велике значення має також врахування психологічного впливу художньо-декоративного оформлення на відвідувачів кафе-галереї. Колірні рішення, вибір матеріалів, фактур та освітлення здатні створювати певний настрій і атмосферу, які сприяють релаксації, натхненню або навпаки – підвищенню активності та соціальної взаємодії. Раціональне поєднання таких елементів дозволяє формувати простір, комфортний для тривалого перебування, що особливо важливо для закладів громадського харчування з культурною складовою.

Також приділено увагу функціональності інтер'єру, яка тісно пов'язана з ергономікою та зручністю користування простором. Правильне зонування, продумане розташування меблів, оптимальне освітлення та організація руху відвідувачів допомагають уникнути хаосу і перевантаження, забезпечують легкість орієнтування і комфорт. Все це створює умови для ефективної експозиції художніх робіт і підтримує загальну концепцію кафе-галереї як місця, де мистецтво та повсякденне життя гармонійно поєднуються.

Так, ДБН В.2.2-9:2018 визначає просторові параметри, логіку зонування та допустимі оздоблювальні матеріали [33]. ДБН В.2.5-28:2018 чітко регулює освітлення як важливий компонент сприйняття інтер'єру та графічних об'єктів, що експонуються [34]. Санітарні норми (ДСанПіН) гарантують, що використані матеріали не шкодять здоров'ю відвідувачів, а ДБН з інклюзії вимагає врахування потреб різних категорій населення, що є особливо актуальним для публічних просторів.

Дотримання пожежних норм, норм теплової ізоляції та екологічної безпеки оздоблювальних матеріалів забезпечує не лише відповідність будівельним стандартам, але й захищає від ризиків, які можуть виникнути під час експлуатації приміщення.

Кафе-галереї характеризуються за такими ключовими ознаками:

1. Двофункціональність простору. Одночасне поєднання харчового сервісу та художньої експозиції. Відвідувачі можуть споживати їжу або напої, перебуваючи в арт-середовищі. Приміщення розраховане на естетичне сприйняття простору під час відпочинку.

2. Інтер'єр як арт-об'єкт. Оформлення включає твори мистецтва: живопис, графіку, інсталяції, фотографію. Часто використовується декор ручної роботи, автентичні або етнічні елементи. Інтер'єр оновлюється відповідно до виставкових проєктів чи сезонних тем.

3. Наявність виставкової функції. Передбачені зони для експозиції робіт – стіни, ніші, стелажі або підвісні системи. Відбуваються періодичні виставки, презентації, вернісажі, культурні події. Можливість придбання мистецьких робіт, що виставлені в інтер'єрі.

4. Культурно-комунікаційна роль. Формує середовище для спілкування митців і глядачів. Проводяться зустрічі з художниками, творчі вечори, лекції з мистецтва. Заклад сприяє популяризації мистецтва серед широкої аудиторії.

5. Атмосфера та естетика. Простір орієнтований на візуальну гармонію та комфорт. Часто звучить фонові інструментальна або арт-музика. Усі елементи – від меблів до серветок – підкреслюють єдину концепцію стилю.

6. Тематична або національна спрямованість. Кафе-галереї можуть мати етнографічну, історичну або концептуальну тематику. У декорі часто присутні національні мотиви, особливо якщо це локальний культурний простір.

Кафе-галереї можуть значно відрізнитися за своїм форматом, функціональним призначенням та технічними характеристиками. Одні з них поєднують у собі простір для відпочинку з експозицією мистецьких творів,

створюючи атмосферу культурного дозвілля, тоді як інші мають більш комерційний акцент і орієнтовані на швидке обслуговування відвідувачів із мінімальним впливом художнього оформлення. Також відмінності можуть стосуватися масштабів – від невеликих камерних просторів до великих комплексів із кількома залами та виставковими площами.

З технічної точки зору кафе-галереї мають різні вимоги до інженерного обладнання, освітлення, вентиляції та акустики. Наприклад, в закладах із постійною експозицією картин важливим є спеціалізоване освітлення, яке не шкодить творам мистецтва та підкреслює їхню виразність. Водночас вентиляційні системи повинні забезпечувати комфортні умови для відвідувачів, не створюючи протягів, які можуть негативно впливати на експонати. Акустичні рішення відіграють ключову роль у підтриманні сприятливої атмосфери – вони знижують рівень шуму від кухні чи великої кількості людей, не порушуючи спокійної обстановки для споглядання мистецтва. Таким чином, технічні особливості кафе-галерей напряму залежать від їх концепції та масштабів, що вимагає індивідуального підходу при проектуванні і облаштуванні.

Теорія формування просторів із подвійною функцією базується на ідеї інтеграції різних видів діяльності в одному архітектурному або інтер'єрному середовищі, що дозволяє максимально ефективно використовувати наявну площу. У таких просторах поєднуються, наприклад, громадські або комерційні функції з культурно-мистецькими, створюючи умови для одночасного задоволення різних потреб користувачів. Важливою складовою цієї теорії є баланс між естетикою та функціональністю, який забезпечує комфортне та органічне співіснування різних зон.

При формуванні таких просторів особливу увагу приділяють зонуванню, яке допомагає чітко розмежувати функції, не порушуючи цілісності дизайну. Використовуються гнучкі елементи інтер'єру, мобільні конструкції або трансформовані меблі, що дають змогу адаптувати простір під різні сценарії використання. Освітлення, акустика та матеріали обираються так, щоб

підтримувати обидві функції, не заважаючи одна одній. Таким чином, простори з подвійною функцією стають приміщеннями з кількома функціями одночасно, які відповідають сучасним вимогам до раціонального використання ресурсів і створюють унікальний досвід для користувачів.

Художньо-декоративне оформлення інтер'єру кафе-галереї має спиратися не лише на творчу інтуїцію автора, але й на системний підхід, підкріплений нормативною базою. Такий підхід дозволяє створити інтер'єр, який не лише справляє естетичне враження, а й відповідає сучасним вимогам безпеки, комфорту та соціальної відповідальності. Поєднання художнього задуму з нормативними вимогами сприяє створенню повноцінного, культурно значущого простору, який збагачує громадський досвід і водночас зберігає національні традиції через декоративне мистецтво.

2.3. Сучасні підходи до оформлення інтер'єру кафе-галереї

У сучасному дизайні інтер'єру кафе-галереї домінує прагнення до поєднання естетичної привабливості, функціональності та гнучкості простору. Ці заклади виконують подвійну роль – місця громадського харчування та простору для мистецької презентації. Такий підхід формує нову якість взаємодії людини з простором, де важливим є не лише комфорт, але й змістовне, емоційне наповнення.

Сучасні дизайнерські рішення зосереджені на забезпеченні зонованого відкритого простору, що легко адаптується під зміну експозицій, проведення подій чи зміну концепції. Велика увага приділяється кольоровим рішенням: інтер'єр оформлюється в нейтральних тонах, таких як бежевий, пісочний, слонова кістка і тд., які слугують фоном для витворів мистецтва та створюють атмосферу затишку. Акценти в кольорі або фактурі використовуються обережно – лише для підкреслення ідентичності закладу.

Використання матеріалів природного походження в інтер'єрі кафе-галереї має як естетичне, так і концептуальне підґрунтя. Дерево, метал, натуральний камінь, кераміка, льон, бавовна, текстиль ручної роботи – ці матеріали асоціюються з довговічністю, екологічністю та ручною працею, що особливо

важливо у просторі, де поєднується гостинність і мистецтво. Вони додають автентичності, створюють теплу, "живу" атмосферу, яка підкреслює індивідуальність простору та його зв'язок із культурними традиціями. Наприклад, меблі з ручною різьбою можуть відсилати до народного мистецтва, а глиняні декоративні елементи – до української ремісничої спадщини.

Освітлення відіграє особливу увагу в атмосферній функції, яка полягає у створенні певного настрою в інтер'єрі. Таке світло зазвичай м'яке, розсіяне, тепле за кольором і розташоване так, щоб підкреслити затишок, інтимність або спокійну обстановку. Це можуть бути підвісні лампи над столами, торшери або світлодіодна стрічка вздовж архітектурних елементів.

Експозиційна функція освітлення полягає у правильному підсвічуванні мистецьких об'єктів: картин, скульптур, інсталяцій. Тут важливі точкові джерела світла, які не спотворюють кольори, не дають відблисків і не шкодять матеріалам (особливо в разі текстилю або паперу). Таке освітлення концентрує увагу глядача на об'єкті, допомагає краще сприймати його форму, фактуру та ідею.

Таким чином, грамотне поєднання природних матеріалів і продуманої системи освітлення створює не просто комфортний простір, а повноцінне середовище для емоційного та естетичного переживання мистецтва.

Однією з сучасних тенденцій є перехід до інтерактивного формату, коли простір кафе-галереї змінюється відповідно до подій, виставок або творчих зустрічей. Інтер'єр стає живим організмом, який реагує на запити часу, суспільства та відвідувачів.

Таким чином, сучасні підходи до оформлення кафе-галереї ґрунтуються на кількох ключових принципах: інтеграції мистецтва у повсякденний простір, гнучкому зонуванні, поєднанні естетики з функціональністю та створенні комфортного середовища для різних типів взаємодії – від побутового до культурного. Особлива увага приділяється емоційній відкритості простору – через природні матеріали, тепле освітлення та м'які кольорові палітри, а також

естетичній простоті, яка не перевантажує сприйняття й залишає місце для спокійного споглядання мистецьких творів.

Гнучкість інтер'єру проявляється у можливості адаптувати простір під змінні потреби – виставки, події, повсякденне функціонування кафе. Такий підхід дозволяє створювати не просто інтер'єр, а живий соціокультурний простір, який сприяє неформальному діалогу, натхненню та самовираженню як відвідувачів, так і митців.

2.4. Аналіз українських та закордонних прикладів

У процесі дослідження було проаналізовано низку інтер'єрів кафе та галерей, де художня графіка виступає не як декоративне тло, а як повноцінний засіб формування просторового образу. Це відповідає сучасним теоретичним підходам до оформлення інтер'єру, згідно з якими візуальне мистецтво вбудовується в архітектурну структуру закладу, створюючи синергетичний ефект між простором і змістом. Згідно з концепцією «атмосферного дизайну» (Hermann Schmitz), важливо не лише візуальне оформлення, а й те, як графіка взаємодіє з глядачем на емоційному та культурному рівні.

Серед українських прикладів вирізняються простори, що інтерпретують національну візуальну мову через сучасну графіку, поєднуючи локальні змісти з актуальними дизайнерськими рішеннями. Так, в арт-кафе «Штука» у Львові графічні твори місцевих митців органічно інтегровані в простір за принципом інтер'єрної семіотики, де зображення стають не лише елементами декору, а й носіями ідентичності. Графіка з фрагментами народного одягу, орнаментів, портретів козацької тематики виступає як візуальний код, який транслює культурні цінності та водночас формує унікальну атмосферу закладу. Такий підхід ілюструє реалізацію концепції «локального контексту в дизайні», коли історичні або етнічні мотиви адаптуються під сучасне середовище, зберігаючи автентичність.

У прикладі київського кафе «Музейний провулок» реалізовано іншу теоретичну лінію – інтелектуального середовища, де графіка працює як носій знання. Постери, офорти, літографії з історичними сюжетами не лише

оформлюють інтер'єр, а й активізують пізнавальний інтерес відвідувачів. Тут діє принцип контекстуального занурення, коли оформлення простору підтримує певний наратив – у цьому випадку історико-культурний. Це сприяє глибшому емоційному контакту між людиною і середовищем, що відповідає теорії просторової наративності, згідно з якою інтер'єр може розповідати історії через візуальні елементи.

Закордонні приклади також демонструють різні концептуальні підходи. У лондонському «The Attendant» графіка використовується як стилістичний інструмент, який підсилює загальну концепцію інтер'єру. Лінійні монохромні малюнки, розташовані в ключових точках простору, формують цілісну візуальну мову закладу. Це відповідає принципу візуальної ритміки, де повторювані графічні мотиви створюють відчуття впорядкованості та завершеності. Крім того, такий стиль наближається до концепції мінімалізму з ідейним змістом, де простота форми не зменшує емоційного ефекту.

Паризьке «Café de Flore», у свою чергу, демонструє збереження історичного контексту через графіку, яка відображає дух мистецького авангарду. Тут використовується принцип історичної тяглості в дизайні, де інтер'єр не просто прикрашений творами мистецтва, а працює як візуальний архів культурного минулого. Це створює багат шарову атмосферу, де сучасні відвідувачі занурюються в історичний наратив закладу через графічні образи, пов'язані з культурним середовищем ХХ століття.

Зіставлення прикладів дозволяє зробити висновок, що графіка як елемент інтер'єрного середовища може виконувати різні функції залежно від обраної концепції: від емоційного впливу й культурної репрезентації до інтелектуального стимулу або стилістичної підтримки загального дизайну. Її форма (плакат, ілюстрація, офорт), зміст (етнічний, історичний, авангардний) та спосіб інтеграції в простір (центральна домінанта, фоновий шар, серійне повторення) формують теоретичне підґрунтя, на якому базується сучасне оформлення кафе-галерей.

2.5. Вихідні дані, концепція художньо-декоративного оздоблення інтер'єру

Розробка художньо-декоративного оздоблення інтер'єру будь-якого громадського простору, зокрема кафе-галереї, розпочинається з формування вихідних даних – вихідної платформи, яка охоплює технічні, функціональні, стилістичні та просторові характеристики об'єкта. Ці дані визначають напрям подальшого художнього проєктування, зокрема вибір матеріалів, стилістики, графічних або декоративних рішень.

До ключових вихідних параметрів, що були враховані при розробці концепції інтер'єру кафе-галереї, належать:

1. Тип об'єкта – кафе-галерея з відкритим доступом до арт-експозицій та можливістю змінних виставок.

2. Площа приміщення – відкритий простір середнього розміру, що дозволяє зонування поділити на відвідувальну частину, експозиційну зону та невелику подієву платформу.

3. Технічний стан приміщення – наявність базових комунікацій, великі вікна, висота стель понад 4 м, що створює сприятливі умови для використання вертикального простору.

4. Цільова аудиторія – люди віком 20–45 років, які цікавляться сучасною українською культурою, дизайном, творчістю, мистецтвом, студенти, туристи.

5. Локація – заклад розташований у центрі міста або культурному кварталі, де є трафік пішоходів і потенційна зацікавленість у мистецьких подіях.

На основі вищезазначених чинників було сформовано концепцію художньо-декоративного оздоблення, яка ґрунтується на кількох взаємопов'язаних складових:

1. Культурна ідентичність та образність.

У візуальному оформленні інтер'єру кафе-галереї ключову роль відіграє тема національної самобутності, яка задає загальний тон просторової

атмосфери. Концепція базується на глибоких історико-культурних мотивах, а саме – на візуалізації образу козацтва як символу волелюбного духу, сили та незламності. Козацька традиція осмислюється не як архівний історичний факт, а як живий культурний код, здатний викликати емоційний відгук у сучасного глядача. Через мистецтво простір транслює ідеї гідності, національної ідентичності та внутрішньої стійкості.

Центральне місце в інтер'єрі займає авторська графічна робота «Козацька варта», яка не лише слугує декоративним фокусом, а й формує смислову вісь композиційного рішення всього простору. Розташована у головній зоні, вона виконує функцію візуального та ідейного ядра, навколо якого вибудовуються кольорові рішення, меблеві композиції та супровідні графічні елементи. Її виконання у графічній техніці – чорно-біла експресивна подача з контрастними акцентами – підсилює драматизм сцени, у якій три козаки на конях тримають шаблі догори. Така подача посилює враження сили, рішучості та готовності до захисту.

Стилістично робота поєднує лінійну виразність, притаманну класичній графіці, із символічною наповненістю образів: фігури козаків у динамічних позах, широка лінія горизонту, хмари над степом – усе це створює узагальнений міфологізований образ козацької варти як вічного стража національної свободи. Композиція роботи працює також у просторі – її розміщення продумане з точки зору взаємодії з природним і штучним освітленням, що дозволяє підкреслити глибину графіки, гру тіней та фактури.

Таким чином, «Козацька варта» стає не просто прикрасою інтер'єру, а носієм культурного змісту, навколо якого розгортається вся концепція простору. Вона задає ідеологічний вектор і візуальну енергію закладу, роблячи кафе-галерею місцем не тільки естетичного, а й патріотичного переживання.

2. Функціональність та гнучкість.

Формування інтер'єру кафе-галереї ґрунтується на принципах гнучкості, що дозволяють простору адаптуватися до різних сценаріїв використання. Від початку передбачається багатofункціональна організація середовища, де кожен

елемент має чітко визначену, але не жорстко зафіксовану роль. В інтер'єрі одночасно співіснують виставкові й обідні зони, куточки для камерного спілкування та відкриті майданчики для тимчасових експозицій, що дає можливість оперативного змінювати функціональне наповнення без необхідності масштабного перепланування.

Один із ключових засобів реалізації гнучкості – це відкритість планувальної структури та зручне зонування. Простір організовано таким чином, що між об'єктами (меблями, арт-експонатами, інсталяціями) збережено достатньо вільного місця для проходів, перегляду експозицій або розміщення нових тематичних робіт. Завдяки цьому інтер'єр залишається мобільним у своєму функціонуванні: він легко пристосовується до подій, майстер-класів, тимчасових виставок чи культурних зустрічей.

Функціональність простору підтримується також системою освітлення, що складається з різних типів джерел світла: загального, акцентного та декоративного. Це дозволяє формувати кілька світлових сценаріїв, зокрема для вечірніх подій, денного відвідування або експозиційної підсвітки. Світильники розташовані на різних рівнях, що підсилює ефект зонування і дозволяє виділяти окремі об'єкти або частини інтер'єру.

Значну увагу приділено оформленню вертикальних площин: стіни та вітрини використовуються для експозиції графічних творів, історичних артефактів, одягу та декоративно-ужиткових об'єктів. Це дає змогу насичувати простір візуальним змістом без перевантаження меблюванням. У композицію також включено окремі предмети з етнографічною символікою, що виконують не лише естетичну, а й культурну функцію, підкреслюючи зв'язок із національною ідентичністю.

Важливою характеристикою є також можливість формування тимчасових експозицій завдяки вільним зонам і змінним конструкціям. У просторі передбачено місце для мольбертів, подіумів і вітрин, які можуть оновлюватися або замінюватися залежно від актуальної теми чи творчого проекту. Такий підхід дозволяє підтримувати живу культурну динаміку, перетворюючи

інтер'єр на постійно змінюване середовище, що реагує на актуальні події та запити аудиторії.

3. Колористичне та матеріальне рішення.

Основною палітрою є поєднання теплих природних тонів – теракоти, дерева, пергаментного білого, а також графітового для акцентів. Це створює фонову спокійну атмосферу для графіки, водночас підкреслюючи тему української землі, степу, історії. Використано натуральні матеріали: дерево, глина, текстиль, які асоціюються з ремісничими техніками та ручною працею.

4. Світлове середовище.

Світлове середовище інтер'єру кафе-галереї сформовано з урахуванням багаторівневої освітлювальної системи, яка поєднує функціональне, декоративне та експозиційне освітлення. Загальне світло забезпечується лінійними стельовими світильниками, що рівномірно розподілені по всій площині стелі. Вони створюють м'яке, ненав'язливе тло, достатнє для комфортного перебування у просторі як у денний, так і у вечірній час.

Окремі композиційні акценти в інтер'єрі підсилені спрямованими трековими світильниками, розташованими в експозиційній зоні. Такі джерела світла дозволяють виділити окремі художні роботи та декоративні предмети акцентуючи увагу глядача й забезпечуючи чітке сприйняття зображень без перевантаження всього простору. Підсвітка вітрин і ніш також сприяє ефективній презентації мистецьких об'єктів, створюючи враження глибини та професійної музейної подачі.

Особливої уваги заслуговує освітлення головної художньої роботи, розташованої у центральній частині зали. Вона підсвічена м'яко й рівномірно, що дозволяє сприймати не лише зображення, а й загальну пластику стіни як художній акцент інтер'єру. Таке освітлення не створює жорстких тіней і не спотворює форми, що особливо важливо для графічних робіт, де лінія та контраст є головними засобами виразності.

Світло також виконує атмосферну функцію – теплий відтінок освітлення підсилює відчуття затишку, гармонійно поєднуючись із теплими кольорами матеріалів і фактур. Завдяки вікнам на всю висоту стіни з боку фасаду, у денний час простір наповнюється природним світлом, що взаємодіє з штучним і змінює настрій інтер'єру впродовж дня. Така гнучка світлова система дає змогу не лише адаптувати простір до функціональних потреб, а й створювати емоційну глибину, необхідну для сприйняття мистецтва.

5. Комунікація з глядачем.

Комунікація з глядачем у просторі кафе-галереї реалізується через ретельно продуману візуальну мову інтер'єру, яка створює відчуття відкритості, залучення та культурного діалогу. Простір побудований так, щоб відвідувач не просто споживав естетику пасивно, а став учасником візуального процесу, взаємодіючи з елементами оформлення на різних рівнях – емоційному, асоціативному, інтелектуальному.

Значну роль у цій комунікації відіграє розташування графіки та експозиційних елементів, що подані не в ізоляції, а як частина щоденного середовища. Картини, етнографічні предмети, фрагменти текстилю, старовинні артефакти або костюми розміщені у безпосередній близькості до зон відпочинку, столиків, барної стійки. Це знімає психологічний бар'єр між глядачем і мистецтвом, перетворюючи перегляд на природний акт спостереження, роздумів або діалогу. Водночас роботи експонуються на рівні очей або в динамічних композиціях, що ведуть погляд у просторі, тим самим навігуючи відвідувача й спрямовуючи його увагу на ключові образи чи теми.

Зміст робіт також виступає засобом комунікації: використання тем національної спадщини, зокрема козацьких сюжетів, історичних сцен і народної символіки, викликає емоційний резонанс, пробуджує культурні асоціації, підсилює почуття причетності до історії. Це не лише формує унікальну ідентичність простору, а й надає мистецтву додаткового смислового виміру – як каналу збереження й трансляції колективної пам'яті.

Додаткову роль у комунікації виконує освітлення, яке допомагає підсилити виразність творів і створити «тихі» візуальні паузи, де глядач має змогу зосередитися. Також варто звернути увагу на відкритість простору: скляні фасади з видом на місто, прозоре зонування, відсутність перегородок сприяють відчуттю вільного руху і спрямовують відвідувача до мимовільного візуального контакту з мистецькими об'єктами.

Таким чином, комунікація з глядачем у цьому інтер'єрі не є нав'язливою чи формальною – вона побудована на взаємній доступності: простір говорить до людини через образи, атмосферу, ритм, світло і національні коди, а глядач – через інтерес, емоції й діалог із культурним контекстом.

6. Стійкість та відповідальне споживання.

Стійкість та відповідальне споживання в інтер'єрі кафе-галереї виявляються через свідомий вибір матеріалів, організацію простору та загальну естетику, що тяжіє до природності й зваженого мінімалізму. Оформлення побудовано на поєднанні простих, довговічних і екологічно виправданих рішень, що не лише підкреслюють естетику приміщення, а й демонструють повагу до ресурсів і культурного контексту.

Однією з ознак стійкості є використання матеріалів з натуральною фактурою – необробленого дерева, металу з виразною текстурою, природного текстилю. Такі поверхні мають не лише тривалий термін експлуатації, але й здатність з часом набувати виразнішого вигляду, не потребуючи частого оновлення чи заміни. Це відповідає принципу зменшення споживання ресурсів через довговічність і функціональну простоту.

Візуальна мова інтер'єру утримується від надлишкових елементів: декоративні об'єкти мають смислове навантаження, а кожен предмет – функціональне обґрунтування. Завдяки цьому простір не перевантажений, що зменшує потребу у постійному оновленні дизайну або зміні оздоблення. Такий підхід сприяє формуванню культури помірності, в якій головною цінністю стає зміст, а не кількість предметів.

Також важливим проявом відповідального підходу є адаптивність простору. Відкрите планування, можливість тимчасового використання окремих ділянок для змінної експозиції або подій дає змогу повторно використовувати ті самі площини та зони без потреби в додатковому будівництві чи переформатуванні. Це мінімізує витрати матеріалів і зусиль на оновлення простору.

Крім того, інтер'єр не ізолює себе від довкілля: завдяки великій кількості скла приміщення активно взаємодіє з природним світлом, що знижує енергоспоживання у денний час. Це не лише практичне рішення, а й частина екологічної естетики – простір дихає, змінюється зі світлом, живе у ритмі дня. Таким чином, стійкість і відповідальне споживання тут не декларуються прямо, але втілюються у кожному рішенні – від вибору матеріалів до організації простору й побудови атмосфери, де важливе має пріоритет над зайвим.

2.6. Функціонально-планувальне та об'ємно-просторове рішення

Проектування функціонально-планувальної структури інтер'єру кафе-галереї є надзвичайно відповідальним етапом, оскільки поєднує два важливі аспекти: забезпечення комфортного простору для відвідувачів закладу харчування та створення сприятливого середовища для мистецьких експозицій. Успішне вирішення цих завдань потребує врахування низки факторів – архітектурних, технічних, естетичних, ергономічних і психологічних.

Площа приміщення становить 314 м². Враховуючи будівельні норми, функціональне зонування приміщення розділено на 7 окремих зон.

1. Вхідна зона з рецепцією / зоною очікування 10 м²

Ця зона виконує функцію «першого враження». Саме тут формується уявлення відвідувача про заклад. У ній розміщуються декоративні українські елементи. Простір є візуально відкритим і привітним, із логічною навігацією всередину.

2. Зона бару / обслуговування 27 м²

Барна стійка виконана у вигляді масиву з природного каменю з художнім підсвічуванням. За баром – вітрина з алкоголем і келихами, оформлена в історичному стилі з колонними елементами. Поруч – високі барні стільці для індивідуального відпочинку. Бар виконує роль як функціональної точки видачі напоїв, так і візуального акценту простору.

3. Основна зала кафе з експозиційною функцією (виставкова зала) 163 м²

Центральна частина кафе виконує дві ключові ролі – місце для харчування та одночасно простір для сприйняття мистецтва. Тут розміщуються картини, графічні твори, фотографії. Світлотехнічні рішення спрямовані не лише на зручність, а й на підсвічування арт-об'єктів. Меблі легко трансформуються для проведення подій: виставок, презентацій, поетичних вечорів. Зал візуально відкритий, має достатньо вільного простору між столами, щоб глядачі могли розглядати експонати.

4. Зона центрального спільного столу (community table) 23 м²

Великий стіл в центрі зали створює атмосферу спільності, об'єднання. Він підходить для групових візитів, майстер-класів, творчих подій або арт-дискусій. З погляду дизайну, це – ключовий композиційний елемент. Його я виділила декоративним освітленням згори, оформила спеціальними стільцями та тематичним сервіруванням. Ця зона має гнучкий характер і легко адаптується до подій у галереї.

5. Санвузли для відвідувачів 31 м²

Санвузли в інтер'єрі кафе-галереї спроектовані як функціонально завершені, але стилістично узгоджені з основним простором елементи. Вони розміщені ізолювано від основної зали, що забезпечує приватність, мінімізує шум та не порушує атмосферу експозиційної або обідньої частини. При цьому оформлення санітарної зони продовжує загальну естетику закладу: стримані кольори, лаконічність форм, природні матеріали.

Для забезпечення гігієни та зручності використано низку практичних і технологічних рішень. Зокрема, застосована керамічна плитка з гладкою, але не

слизькою поверхнею, яка легко миється та витримує часте вологе прибирання. У зонах активного використання, таких як підлога і стіни поблизу умивальників, використані вологостійкі матеріали, що запобігають утворенню плісняви й зношенню.

Кожна кабінка облаштована індивідуально, з достатнім простором для вільного користування, що особливо важливо для інклюзивності. Комфорт підсилюється освітленням теплого спектра, яке створює відчуття затишку навіть у технічному просторі. Використано вбудовані світильники та декоративну підсвітку біля дзеркал – це додає глибини та візуальної чистоти інтер'єру. Великі дзеркала візуально розширюють простір і полегшують орієнтацію.

Окрему увагу приділено безпеці: покриття – протиковзкі, фурнітура – надійно закріплена. Оснащення включає також базові елементи доступності – поручні, достатній прохід між кабінками, зручну висоту умивальників. Продумане вентиляційне рішення гарантує постійний повітрообмін, що підтримує свіжість і запобігає надмірній вологості

6. Технічна зона / зона персоналу 27 м²

Це комора та мийна – усі функціональні приміщення, що не мають бути на видноті відвідувачів. Вони забезпечують безперебійну роботу закладу. Важливим є логічне зонування: щоб персонал міг швидко обслуговувати клієнтів, не заважаючи руху в залі. У дизайні таких приміщень головну роль відіграє ергономіка та дотримання санітарних норм.

7. Зона індивідуальних посадкових місць 33 м²

Це місця вздовж стін та біля вікон, оформлені диванами, м'якими кріслами, невеликими столиками. Тут створюється інтимна атмосфера – зручно для пар, невеликої компанії, тихої розмови або роботи з ноутбуком. Ці зони мають локальне освітлення, декоративні подушки, невеликі твори мистецтва на стінах. Вони дозволяють відвідувачу комфортно зануритися в атмосферу простору.

Для забезпечення чіткої візуальної ієрархії та логічного маршруту огляду простору було продумано розташування ключових елементів інтер'єру так, щоб погляд відвідувача природно рухався від однієї зони до іншої. Центральна художня робота – «Козацька варта» – розміщена на прямій головній візуальній осі залу, що відразу привертає увагу з входу. Для цього над нею передбачене цілеспрямоване акцентне освітлення, яке виділяє її на фоні стін і створює контраст із навколишнім простором.

Додатково, шлях погляду підсилюється за допомогою орієнтирів – декоративних елементів, меблів та кольорових акцентів, що плавно ведуть від вхідної зони через простір до центральної картини, а потім до інших зон галереї. Горизонтальні та вертикальні лінії оформлення, а також розміщення світильників і меблів створюють своєрідний візуальний коридор, що допомагає «прочитувати» простір послідовно і безперешкодно.

Таким чином, кожен відвідувач інтуїтивно орієнтується в просторі, а композиція інтер'єру сприяє комфортному і захопливому сприйняттю експозиції, підкреслюючи центральну роль «Козацької варти» як головного художнього акценту.

Важливим принципом є відкритість простору: при збереженні зони інтимності у кафе, не створюються жорсткі перегородки між функціональними частинами, завдяки чому досягається відчуття єдності мистецтва й повсякденної атмосфери.

Об'ємне рішення інтер'єру ґрунтується на принципах відкритості, вертикальної динаміки та візуального ритму. Якщо дозволяє висота приміщення, використовуються елементи другого рівня – антресолі, настінні платформи для картин або світильників.

Інтер'єр вирішено у вигляді відкритої композиції, де відсутні закриті кімнати, а всі зони з'єднані в єдиний емоційно-пластичний простір. Вертикальні поверхні (стіни, перегородки, колони) активно використовуються як носії мистецьких робіт або декоративних елементів.

Світло грає роль третього виміру простору. Завдяки поєднанню денного освітлення (великі вікна) та грамотно розташованих штучних джерел світла досягається просторова глибина, підсилюється контраст між фоном і декоративними акцентами.

4. Ергономіка та навігація

Функціонально-планувальні рішення повинні забезпечити безперешкодний рух як персоналу, так і відвідувачів. Мінімальні габарити проходів – не менше 90 см; входні двері – не вужчі 80 см, а також відповідність основним нормам ДБН В.2.2-9:2018 (громадські будівлі) [26].

Для зручної орієнтації у просторі передбачено графічну навігацію – піктограми, назви зон, розмітка, які допомагають відвідувачам легко переміщатися. Це особливо важливо в умовах інтеграції арт-простору з функцією харчування.

5. Акустичне середовище

Оскільки кафе-галерея виконує і роль мистецького осередку, важливою є акустична обробка простору. Використання звукопоглинаючих матеріалів у зоні подій, м'яких текстильних елементів, дерев'яних панелей допомагає зменшити рівень шуму і створити приємну атмосферу для сприйняття мистецтва.

6. Інклюзивність

При розробці планування враховано принципи універсального дизайну – наявність пандусів, просторих проходів, санвузлів, пристосованих для маломобільних груп населення. Це відповідає вимогам ДБН В.2.2-40:2018 «Інклюзивність будівель».

Функціонально-планувальне та об'ємно-просторове рішення кафе-галереї формує не лише технічно зручний, а й естетично насичений простір, що задовольняє потреби різних категорій відвідувачів. Такий підхід дозволяє органічно поєднати мистецьку місію закладу з його комерційною складовою,

створюючи багатовимірне середовище, в якому кожен елемент – від меблів до розміщення світильників – виконує роль частини єдиного художнього задуму.

2.7. Стилiстика, меблі, декор, оздоблювальні матеріали та освітлення інтер'єру приміщення

Оформлення інтер'єру кафе-галереї відіграє надзвичайно важливу роль у створенні цілісної візуально-емоційної атмосфери, яка не лише приваблює відвідувачів, але й формує ідентичність закладу. Поєднання мистецтва та громадського простору вимагає особливої уваги до гармонізації стилістики, меблювання, декоративних елементів, вибору матеріалів і побудови грамотного освітлення.

Для кафе-галереї з художньо-декоративним акцентом на національну тему (зокрема, з розміщенням художньої роботи) доцільно використовувати стиль з елементами українського модерну або еkleктики, в яких поєднуються історичні ремінісценції та сучасні дизайни.

Інтер'єр кафе-галереї поєднує в собі одразу кілька напрямів: сучасний функціональний мінімалізм, брутальні природні матеріали (камiнь, скло, метал), а також виразну етнокультурну складову у вигляді предметів українського побуту та зброї. Такий мiкс створює глибокий, багат шаровий простір, який поєднує лаконічність форм із духовною наповненістю, національною пам'яттю та сучасною естетикою. Основні стилістичні особливості можна окреслити так:

1. Мінімалізм із етнічним акцентом.

Хоча базові принципи мінімалізму – прості форми, чисті лінії, відсутність хаосу – дотримані, проте:

Простір наповнений змістовним декором: традиційний український глиняний посуд, декоративні елементи, зброя (наприклад, козацькі шаблі), одяг та знаряддя праці. Це не "стерильний мінімалізм", а збалансований простір, де декор не перевантажує, а осмислено доповнює архітектурну структуру. Етнічні

предмети виконують роль культурних акцентів, що формують наратив інтер'єру, не суперечачи загальній сучасній стилістиці.

2. Природні матеріали як основа стилю.

Використання натуральних матеріалів – одна з головних рис інтер'єру:

Граніт (у барній стійці, підвіконнях або окремих елементах меблів) створює враження сили, монументальності, стабільності.

Скло та прозорі вітрини підтримують легкість, сучасність і забезпечують візуальну відкритість експозицій.

3. Поєднання національних мотивів із простим, лаконічним стилем.

Декоративні елементи, такі як посуд, зброя, фрагменти традиційного одягу чи кераміки, – розміщені не хаотично, а структуровано:

Вони експонуються як арт-об'єкти, відповідно до логіки галерейного мислення. Їх підтримують стримані архітектурні фони – однотонні стіни, ніші, підсвітки. Це створює відчуття, що культура – частина сучасного середовища, а не музейний експонат.

4. Стримана кольорова гама з теплими відтінками.

Основна палітра – бежеві, сірі, чорні, темні відтінки дерева, кольори натурального каменю:

Вона служить фоном для декоративних акцентів – наприклад, насиченого коричневого глечика, темної шаблі чи кольорової вишивки. Контрасти між холодним каменем і теплою оббивкою крісел (бежевих, чорних) роблять простір багатограним, емоційно насиченим.

5. Оформлення простору.

Базові форми меблів – прямі, структурні, чіткі (що характерно для мінімалізму).

Але на тлі жорстких ліній меблів та бару з'являються м'які обриси етнічного декору, що порушують ритм та додають живої пластики: круглі глечики, вигнуті руків'я шабель, ручна нерівність глиняних виробів.

6. Візуальна легкість експозиції.

Завдяки скляним вітринам і відкритим стелажам експонати не ховаються, а стають частиною візуального ритму простору. Освітлення спрямоване на підкреслення рельєфів, текстур, декоративних особливостей національних об'єктів. Стелажі обираються мінімалістичні, але масивні, якщо вони з каменю – тоді вони набувають музейного вигляду.

7. Інтер'єр, що створює простір для культурних подій.

Усе середовище кафе-галереї спроектоване так, щоби: Кожен предмет – від столу до шаблі – мав своє місце та значення. Простір не лише естетичний, але й розповідальний – він несе зміст, формує культурну пам'ять, підтримує діалог між минулим і сучасністю.

8. Сучасність, що не втрачає коріння.

Цей інтер'єр демонструє приклад "нової української естетики", де:

Сучасні архітектурні прийоми поєднуються з глибоко національними кодами. Елементи етнічного стилю не копіюють село, а інтерпретують традицію через лаконічність, світло, матеріал.

9. Створення атмосфери.

Інтер'єр сприяє неспішному спогляданню, спілкуванню, роздумам. Це простір, де можна одночасно насолодитися кавою, культурою й атмосферою історичної глибини, не занурюючись у патетику, а залишаючись у полі сучасного дизайну.

10. Поєднання мінімалізму, артефактності та національного духу.

Обрана стилістика – це не стандартний модерн, не етно і не лофт, а інтелігентне переплетення всіх трьох. Цей простір я зробила для людини, яка цінує форму, ідею та пам'ять одночасно. Такий підхід дозволяє створити

атмосферу, в якій сучасна людина почувається комфортно, але водночас отримує естетичне задоволення від контакту з мистецькою складовою.

Меблювання кафе-галереї обрано не лише зручним і ергономічним, а й візуально відповідає загальній стилістиці. Основні принципи добору меблів:

1. Матеріал: масив дерева, використання кованих або металевих елементів як декоративного акценту.

2. Форма: плавні, округлі або геометрично чіткі контури без надмірної декоративності.

3. Функціональність: мобільність (меблі, які легко переставляти для проведення подій), компактність, багатофункціональність (наприклад, стелажі, що водночас слугують виставковими поверхнями); Меблі ручної роботи або унікальні вироби українських майстрів – як частина експозиційної програми. Особливу увагу я приділила барній зоні – вона є візуальним центром, тому її оформлення має відповідати як стилістично, так і художньо.

4. Декор: акценти і зміст. Декоративне наповнення інтер'єру є продовженням художньої ідеї простору. У випадку кафе-галереї декор має не лише естетичну, а й семантичну функцію – транслює певний наратив або культурний код. Декоративні елементи включають: репродукції старовинних карт або літографій, адаптованих до сучасного оформлення; стилізовані орнаменти, символіка; антикварні та стилізовані предмети побуту (лампи, посуд, текстиль); авторські інсталяції та арт-об'єкти ручної роботи.

Уникається надлишок дрібного декору – натомість обираються концептуальні, візуально сильні елементи, які підкреслюють основну ідею простору.

5. Оздоблювальні матеріали. Вибір матеріалів для оздоблення поверхонь (стіни, підлога, стеля) має базуватись на поєднанні довговічності, простоти в догляді та візуальної привабливості.

Для стін: декоративна штукатурка з ефектом "під старовину", фарба матова, глибоких кольорів, яка не відбиває світло; часткове облицювання каменем.

Для підлоги: якісний ламінат із натуральною фактурою; плитка у головній зоні та санвузлах.

Стеля: пофарбована у світлий нейтральний тон, з елементами трекового та підвісного освітлення.

Оздоблювальні матеріали мають високий ступінь зносостійкості, є екологічно безпечними, що особливо важливо в умовах громадського харчування.

Освітлення: атмосфера та функція. Освітлення в кафе-галереї виконує подвійну функцію – утилітарну (якісне освітлення робочих і обідніх зон) і експозиційну (підкреслення мистецьких об'єктів).

Система освітлення включає в себе:

Загальне освітлення – теплі LED-лампи (2700–3000 K), рівномірно розподілені по залу, не створюють різкого контрасту.

Локальне освітлення – світильники над столами, вбудовані підсвітки барної стійки, підсвітка арт-об'єктів. Використовуються трекові системи з можливістю регулювання напрямку.

Декоративне освітлення – світлодіодні стрічки, ретро-лампи.

Природне світло – великі вікна без щільних фіранок, з прозорими або напівпрозорими текстильними ролетами, що пропускають м'яке світло.

Комбінація теплого освітлення і м'якого контрасту між яскравими і тіньовими зонами створює затишну та камерну атмосферу, яка сприяє як спілкуванню, так і спогляданню мистецтва.

Висновок

Дослідження історії та сучасних практик художньо-декоративного оформлення інтер'єрів кафе-галерей дає змогу усвідомити, що формування візуального простору громадського закладу – це не лише питання стилю чи естетики, а комплексна взаємодія культури, функціональності та емоційного впливу. Упродовж століть декоративне оформлення інтер'єру еволюціонувало від елементів розкоші та статусу – у палацах і салонах – до носія ідей, емоцій і навіть ідентичності в сучасних закладах. Саме графіка, предметний дизайн, колір, фактура матеріалів і стилістичні цитати стали мовою, якою простір «розмовляє» з відвідувачем.

На етапі зародження кафе-культури інтер'єри відображали традиції своєї епохи: у Франції XVIII–XIX ст. вони тяжіли до еkleктики, декору, дзеркал і елементів класицизму. У XX столітті – особливо після модерністських перетворень – почали з'являтися стриманіші й функціональніші рішення, в яких важливу роль почала відігравати форма, лінія, взаємодія простору й світла. Саме тоді мистецтво почали активно інтегрувати в інтер'єр як повноправний компонент атмосфери – не лише у вигляді живопису, а й у формі постерів, графіки, скульптур, художніх об'єктів.

Сучасна практика оформлення кафе-галерей відходить від шаблонних рішень і прагне створити унікальний простір, який поєднує мистецьку функцію з комфортом споживання. Важливою стала ідея наративного простору – коли інтер'єр розповідає історію, підкреслює тематику або цінності закладу, а декоративне наповнення працює не лише на візуальний ефект, а й на формування досвіду відвідування. У такому контексті важливе місце посідають локальні культурні коди: використання національного посуду, зброї, традиційних мотивів або ремісничих технік – це не просто декор, а жест культурної пам'яті, що актуалізує ідентичність у сучасному контексті.

Отже, художньо-декоративне оформлення інтер'єру цієї кафе-галереї ґрунтується на поєднанні авторської графічної роботи з національними мотивами та сучасними дизайнерськими рішеннями. В процесі створення простору було враховано історичний контекст, етнографічні деталі і сучасні

тенденції в дизайні, що дозволило сформувати унікальну атмосферу. Центральною композиційною точкою стала картина «Козацька варта», яка не лише слугує візуальним акцентом, а й відображає дух української культури та історії. Інтер'єр побудований так, щоб мистецтво гармонійно інтегрувалося у повсякденне середовище кафе – від декоративного освітлення до підбору меблів і текстур, що підтримують загальну тематику. В результаті відвідувачі не просто насолоджуються напоями, а поринають у культурний досвід, який надихає і залишає глибоке емоційне враження.

РОЗДІЛ 3. Методи, техніки та композиційні прийоми у створенні художньої роботи

3.1. Концепція художньої роботи

Концепція художньої роботи – це ідейна основа твору, його змістове ядро, яке визначає тематику, настрій, образну мову та композиційне вирішення. Вона постає як результат осмислення не лише теми чи замовлення, а й глибших культурних, історичних або емоційних імпульсів, що надихають митця. У межах даного дослідження концепція графічної роботи формується як поєднання національної ідентичності, історичної пам'яті та сучасного візуального мислення, адаптованого до простору кафе-галереї.

У процесі розробки концепції важливо визначити, яку функцію виконуватиме робота: чи вона буде центральним акцентом у просторі, чи частиною тематичної серії, чи, можливо, працюватиме як контрапункт до загальної стилістики інтер'єру. У випадку з графічним твором «Козацька варта» ключовим стало рішення підкреслити героїчну тему через сучасну лаконічну мову графіки, яка водночас зберігає образну глибину.

Смислове наповнення концепції ґрунтується на зверненні до історичного козацького минулого як символу сили, гідності, об'єднання й боротьби за свободу. Цей мотив набуває особливого значення в культурному контексті сьогодення, коли тема національної самосвідомості актуалізується через мистецтво. Зображення трьох козаків на конях, які тримають шаблі вгору, є візуальним кодом єдності, бойової готовності та духовної стійкості. Цей образ має емоційно-патріотичний заряд, що підсилюється графічними прийомами.

Візуальна концепція також продиктована просторовими особливостями інтер'єру – поєднанням гранітного бару, кам'яних елементів, скла та українського етнодекору. Твір повинен гармонійно взаємодіяти з цим

середовищем, не конфліктуючи з матеріалами, а підтримуючи загальну стилістику через контрастність графіки, ритм композиції та глибину тональних переходів.

Концепція художнього твору визначає і технічні рішення. Наприклад, вибір чорно-білої гама або монохромного виконання дозволяє створити стриманий, проте сильний візуальний образ, що не перевантажує інтер'єр. Також концепція впливає на розміри роботи, характер лінії, техніку виконання (наприклад, туш і перо, ліногравюра, або цифрова графіка, стилізована під традиційні техніки).

Варто зазначити, що концепція не є статичною – вона може розвиватися під час ескізування, пошуку форми та експериментів із композицією. Художник актуалізує ідею у візуальному вигляді поступово: через рефлексію, спостереження, вивчення історичних джерел, етнографії, і навіть взаємодію з глядачем або потенційним середовищем експонування.

Загалом, концепція художньої роботи – це синтез ідеї, символіки, візуальних рішень та практичного осмислення контексту. У межах кафе-галереї цей підхід дозволяє не просто створити декоративний об'єкт, а й сформувати культурно значущий артефакт, що взаємодіє з публікою, простором і національним наративом.

3.2. Засоби, прийоми, композиційне рішення художньої роботи в матеріалі

У своїй графічній роботі я прагнула поєднати історичну символіку української культури з сучасною естетикою, створивши візуально виразний і змістовно насичений образ. Центральним елементом композиції є троє козаків, що тримають шаблі, – вони не лише передають динаміку та силу, а й виступають символами національного духу, оборони свободи та гідності. Їхня пластика, напрямки руху та жести побудовані на принципі трикутної композиції, яка стабілізує загальну побудову зображення і візуально врівноважує вертикальні й діагональні лінії.

Для посилення експресії використано контраст світла і тіні – чітке штрихування, насичені затемнені ділянки в опозиції до відкритих світлих площин створюють глибину та драматичність сцени. Штрихи накладені з урахуванням форми об'єктів: на одязі козаків – м'які й плавні, що передають фактуру тканини; на шаблях – жорсткі та чіткі, щоб передати блиск металу.

Окрему увагу приділено лінії як провідному засобу виразності. Основний контур має змінну товщину – це дозволяє надати формі динаміки, вказати на світловий об'єм та візуально виділити фігуру на тлі степу. Горизонтальна лінія горизонту, що зображує безкраї простори українського ландшафту, слугує фоном та створює контекст для всієї сцени. Сам степ виконано в умовно-графічній манері, без зайвої деталізації, аби не відволікати від головного акценту – постатей.

З композиційного погляду, робота ґрунтується на принципі симетрично-асиметричного балансу: центр композиції динамічний, а бічні елементи (хмари та візуальні ритми землі) врівноважують візуальну напругу, створюючи гармонію між фігурами та середовищем. Фігури козаків злегка зміщені праворуч – це навмисний прийом, що веде погляд глядача по діагоналі, створюючи ефект поступу, руху вглиб простору.

У виборі графічного інструментарію я використовувала техніку графітного олівця, яка дала змогу точно й виразно передати як основні контури, так і тонкі нюанси форми. Завдяки різному ступеню твердості олівців я варіювала щільність штрихування, досягаючи об'ємності, глибини простору та плавності тональних переходів. М'які олівці (наприклад, 6В, 8В) використовувалися для затемнених ділянок, що створює контраст і акценти, тоді як тверді (2Н, 4Н) – для легких контурів, ліній перспективи та деталізації фактури. Такий підхід дозволив не лише створити емоційно насичене зображення, а й зберегти контроль над кожною лінією та тональною плямою. Техніка олівця забезпечує легкість і природність зображення, що особливо важливо для передачі м'яких форм, обрисів фігур та деталей навколишнього середовища.

За допомогою модульного штрихування вдалося досягти імітації фактури тканини та металу, а завдяки перехресному штрихуванню – передати об’ємні тіні та світлотіньову модель. Власне, саме техніка олівця дала можливість зберегти лаконізм, деталізацію та гармонійне співвідношення між образністю й композиційною логікою в межах обраної стилістики.

Колористична гама обмежена – монохромна з акцентами насиченого чорного, що підкреслює графічну сутність твору. Ця обмеженість кольору дозволяє сконцентрувати увагу на формі, жесті, ритмі, а також на загальній емоційній напрузі композиції. Таким чином, поєднання національного змісту, продуманої композиції, вивірених штрихів та стриманої виразності дало змогу створити твір, який не лише має художню цінність, а й органічно вписується в простір кафе-галереї, підкреслюючи її культурно-історичну концепцію.

3.3. Обґрунтування вибору художніх технік і матеріалів

У процесі створення графічної роботи було свідомо обрано техніку графітного олівця – одну з найуніверсальніших та найбільш керованих у графічному мистецтві. Цей матеріал дозволяє досягнути балансу між детальністю і пластичністю, зберігаючи при цьому свободу лінії та точність вираження образу [1; 2].

Завдяки різноманітності твердості олівців (від твердих до м’яких) я отримала широкий діапазон тональних градацій – від легких сірих півтонів до глибоких темних акцентів. Це було важливо для побудови світлотіньової моделі й передачі об’єму зображуваних форм [3].

Техніка олівця також добре пасувала до загальної концепції роботи, яка поєднує наративну символіку та стриману, але чітку стилістику. Відсутність кольору дозволила зосередити увагу глядача на лінії, композиції, динаміці фігур та емоційному напруженні сцени. Такий вибір матеріалу посилює драматизм та водночас підкреслює графічну дисциплінованість зображення [4].

Додатково було застосовано техніку штрихування (у тому числі перехресного) – як ефективний інструмент створення фактур, глибини й

тональної насиченості. Штрихи накладались з урахуванням напрямку світла та форми об'єктів, що дозволило підсилити враження простору та реалістичності навіть у межах стилізованої композиції [5].

У контексті стилістики інтер'єру кафе-галереї, де поєднано історичні елементи, етнографічні предмети та сучасну функціональність, вибір чорно-білої графіки надає контрастності та гармонійно взаємодіє з матеріалами – каменем, деревом, металом. Графіка не конкурує з навколишнім середовищем, а навпаки – вступає з ним у візуальний діалог, підкреслюючи український національний контекст зображення без зайвого декоративного перевантаження [6].

Таким чином, вибір саме цієї техніки і матеріалу зумовлений як художніми, так і контекстуальними чинниками – вона відповідає змісту твору, дозволяє гнучко керувати виразністю образу, добре адаптується до інтер'єрного простору та підсилює концептуальне наповнення роботи.

Крім графітного олівця, у процесі пошуку виразності композиції розглядався й інший графічний інструментарій – зокрема вугілля та сангіна. Проте остаточний вибір на користь олівця був зумовлений потребою в точному, дисциплінованому контурі, здатному передати і натуралістичні риси фігуративного зображення, і стилізовану умовність, яка підходить для вписування у концепцію простору кафе-галереї.

Олівець – це пластичний інструмент, здатний досягати як легких, ледь помітних штрихів, так і глибоких, насичених ліній, залежно від сили натиску й типу грифеля. Цей рівень контролю дає змогу вибудувати цілісний образ, де деталі героїв, анатомія, складки одягу, фактура металу чи дерева, зображені з високою переконливістю, але без перевантаження.

На відміну від кольорових технік, монохромність графіки не відволікає на декоративність. Вона дозволяє зосередити увагу глядача на структурі зображення, ідеї, композиційній напрузі. У цьому сенсі техніка стає інструментом осмислення, а не просто естетичного прикрашання простору.

З технічного боку, обрана основа – папір середньої зернистості, оптимально підходить для м'яких штрихів і багатошарового накладання. Це дозволяє досягнути глибини зображення без втрати чіткості, особливо в умовах експонування при штучному освітленні в інтер'єрі.

Окрім того, практичність виконання роботи олівцем сприяє її довговічності та зручному подальшому оформленню (паспарту, рама, скло), що є ключовим для інтер'єрного мистецтва в громадських просторах, де важливі експлуатаційні характеристики поряд з естетичними.

3.4. Художня робота в інтер'єрному середовищі

Моя художня робота, створена для інтер'єру кафе-галереї з козацькою тематикою, виконує комплексну функцію, поєднуючи естетику, культурний зміст і просторову інтеграцію. Вона не просто доповнює дизайн приміщення, а стає ключовим акцентом, що формує настрій і атмосферу простору, робить його унікальним та пізнаваним.

1. Естетична та емоційна функція

Графічне зображення трьох козаків на конях із піднятими шаблями несе потужний емоційний заряд і символічне навантаження. Воно викликає відчуття сили, відваги і національної гордості, що є важливим для патріотичного простору кафе-галереї. Завдяки чітким лініям, контрастному світлотіньовому опрацюванню та збалансованій композиції, робота створює візуальний фокус, який миттєво привертає увагу і формує потрібний емоційний настрій у відвідувачів.

2. Просторова інтеграція та взаємодія з інтер'єром

Моя графічна робота ретельно інтегрована у простір кафе-галереї, де поєднуються натуральні матеріали – камінь, дерево, метал. Вибір техніки олівця підкреслює текстуру і природність зображення, контрастує із твердістю та холодом матеріалів, що використані в оздобленні. Розміщення роботи в зоні, видимій з різних точок приміщення, забезпечує максимальний ефект візуального впливу і сприяє цілісності простору.

3. Функціональна роль роботи

Графічна композиція одночасно виконує і функціональну роль – вона акцентує увагу на центральній частині кафе, зонуючи простір і підкреслюючи тематику закладу. Завдяки цьому робота стає частиною архітектурного рішення, допомагаючи орієнтуватися в просторі та створюючи приємний, впізнаваний візуальний образ.

4. Вибір матеріалів і технік

Використання олівця як основного графічного інструменту дозволило досягти високої деталізації, варіації тонів і глибини зображення. Така техніка добре підходить для передачі фактури коней, одягу козаків, а також драматичного неба і степового пейзажу. Обрана техніка відповідає загальній концепції природності та історичної достовірності образу.

5. Освітлення і сприйняття

При розміщенні роботи враховано особливості освітлення кафе-галереї – природне світло, що м'яко підкреслює текстуру, і локальні світильники, які акцентують ключові деталі композиції. Це дозволяє глядачам максимально глибоко сприймати художній твір, помічати нюанси і відчувати атмосферу часу.

6. Вплив на відвідувачів

Моя художня робота спрямована на встановлення емоційного зв'язку з відвідувачами кафе-галереї. Вона несе в собі меседж про силу і героїзм українського козацтва, створює патріотичний настрій і стимулює інтерес до національної культури. Це робить простір не лише привабливим для клієнтів, а й культурно значущим.

7. Практичні аспекти збереження

Враховано місце розміщення, де мінімізовано ризик механічних пошкоджень, а також оптимальні умови температури і вологості, що важливо для збереження графічних матеріалів.

Моя художня робота в інтер'єрному середовищі кафе-галереї стала органічною частиною простору, що поєднує в собі художній сенс, культурну символіку і функціональне призначення. Вона не тільки прикрашає приміщення, але й формує його унікальність, підтримує концепцію закладу та створює емоційний зв'язок із відвідувачами. Вибір техніки, композиційних рішень та матеріалів забезпечив глибоке і багатогранне сприйняття твору, а також його ефективну інтеграцію у простір із натуральними фактурами каменю і металу.

Висновок

У цьому розділі було детально проаналізовано основні методи, техніки та композиційні прийоми, які застосовувалися під час створення художньої роботи. Вибір матеріалів і інструментів, зокрема олівця, був зумовлений прагненням досягти глибини передачі образу, тональної різноманітності та чіткості деталей, що дозволило створити емоційно насичений та змістовний твір. Застосування класичних прийомів графіки у тандемі з уважним опрацюванням композиції забезпечило гармонійну структуру, цілісність і баланс зображення.

Особливу роль відіграли композиційні рішення, які сприяли правильному розміщенню основних елементів, формуванню ритму та підкресленню важливих акцентів. Завдяки цьому створюється цілісне візуальне сприйняття, що направляє погляд глядача та посилює емоційний вплив твору. Техніки роботи зі світлотінню і фактурою допомогли надати об'єму та динаміки, що зробило зображення більш живим і виразним.

У процесі роботи були використані також спеціальні підходи, серед яких художній аналіз і дизайнерські принципи, що дали змогу аргументовано обрати техніки та композиційні прийоми з урахуванням особливостей інтер'єру кафе-галереї та концепції художньої ідеї. Такий комплексний підхід сприяв поєднанню естетичної цінності із практичною функціональністю, що робить роботу не лише мистецьким, але й дизайнерським рішенням.

Отже, застосовані методи і прийоми стали основою для створення творчої роботи, яка поєднує у собі історико-культурні мотиви, емоційний зміст і ефективно інтегрується в простір кафе-галереї. Цей розділ підкреслює значення системного, продуманого підходу до створення мистецького твору, який відповідає сучасним вимогам і водночас зберігає художню самобутність.

ВИСНОВКИ

У процесі дослідження було всебічно розкрито сутність графіки як самостійного виду образотворчого мистецтва, її візуальну мову, технічні засоби та художні можливості. У першому розділі увагу зосереджено на теоретичних засадах, що стосуються графіки: розглянуто основні джерела, які висвітлюють різні аспекти цього виду мистецтва, простежено його історичний розвиток – від ранніх форм до сучасних тенденцій – із врахуванням впливу культурних, соціальних та технологічних змін.

Також було проаналізовано характерні стилістичні риси графіки, способи вираження змісту через лінію, контраст, композицію й інші візуальні засоби. Окрему увагу приділено матеріалам і технікам, які використовуються у графічному мистецтві – як традиційним (офорт, гравюра, літографія), так і сучасним, зокрема цифровим. У підсумку графіка постає не просто як техніка зображення, а як глибокий, універсальний спосіб художнього висловлення, здатний передавати емоції, створювати символи, формувати наративи та впливати на культурний простір.

Другий розділ присвячено дослідженню трансформації художнього оформлення інтер'єрів – від класичних стилів до сучасних підходів у дизайні громадських просторів. Особливу увагу зосереджено на ролі графічного мистецтва як інструменту змістового наповнення інтер'єру.

У розділі проаналізовано такі важливі аспекти: як історично змінювались принципи оформлення інтер'єрів і які художні стилі найбільше вплинули на сучасний підхід до дизайну; яким чином візуальне мистецтво (зокрема графіка) стає активним елементом простору, а не лише декоративною вставкою; як інтеграція національної символіки, історичних ремінісценцій та авторських творів формує унікальну культурну ідентичність інтер'єру.

У проєкті ці ідеї реалізовано через: включення графічної роботи «Козацька варта» як центрального акценту інтер'єру, що задає національно-історичний наратив простору; використання в оформленні елементів, які апелюють до традицій українського побуту (зброя, народні орнаменти, фактурні матеріали); поєднання сучасних практик – таких як лаконічний функціональний мінімалізм – із глибоким символічним змістом графіки, що надає простору емоційної насиченості.

Таким чином, художні роботи в інтер'єрі не лише прикрашають простір, а створюють атмосферу, викликають асоціації, підтримують загальну ідею закладу й сприяють глибшому культурному сприйняттю середовища.

У третьому розділі висвітлено авторський підхід до створення художньої роботи – від формування концепції до практичного втілення. Було обгрунтовано вибір техніки, інструментів, матеріалів та композиційного рішення з урахуванням просторових і стилістичних особливостей інтер'єру. Важливу роль відіграли художньо-аналітичні методи, які дозволили поєднати функціональність, змістовність і візуальну виразність у межах одного твору. Робота стала прикладом гармонійного поєднання індивідуального стилю з культурним контекстом, що особливо важливо в середовищі сучасної арт-інфраструктури.

Загалом, доведено, що графіка здатна ефективно взаємодіяти з архітектурним простором, надаючи йому сенсу, атмосфери та художньої глибини. Актуальність поєднання образотворчого мистецтва з інтер'єрним дизайном полягає у створенні середовища, яке не лише функціонує, а й розповідає історії, формує візуальну культуру та підкреслює цінності сучасного

суспільства. Саме такі проєкти – де мистецтво стає частиною простору – демонструють нові можливості художнього висловлення та інтеграції культурної спадщини у повсякденне життя.

ВИКОРИСТАНІ ДЖЕРЕЛА

1. Гнатюк, О. Українська культура: текст і контекст / О. Гнатюк. К. : Критика, 2005. 192 с.
2. Чебикін, В. О. Графіка як форма духовного осмислення простору / В. О. Чебикін. К. : Либідь, 2011. 144 с.
3. Ямбольська, О. В. Мова графіки: структура, образ, композиція / О. В. Ямбольська. Харків : Мистецтво, 2017. 176 с.
4. Руденко, І. М. Візуальна комунікація в просторі публічного інтер'єру : монографія / І. М. Руденко. Харків : ХДАДМ, 2019. 184 с.
5. Руденко, І. М. Візуальна комунікація в просторі публічного інтер'єру : монографія / І. М. Руденко. Харків : ХДАДМ, 2019. 184 с.
6. Арнхейм, Р. Мистецтво і візуальне сприйняття / Р. Арнхейм ; пер. з англ. К. Основи, 2003. 350 с.
7. Щербина, Н. С. Просторові концепції в дизайні середовища : навч. посіб. / Н. С. Щербина. Львів : ЛНАМ, 2020. 128 с.
8. Образотворче мистецтво : журнал Національної спілки художників України. К., 2020–2024
9. Дизайн і архітектура : науково-популярне видання. Харків : ХНУМГ, 2020–2024
10. Асташкіна, Л. Г. Графіка: навчально-методичний посібник / Л. Г. Асташкіна. Харків : ХДАДМ, 2018. 96 с.
11. Кривенко, О. В. Графічні техніки в сучасному мистецтві : навч. посіб. / О. В. Кривенко. Львів : ЛНАМ, 2020. 112 с.
12. Каталог виставки «Графіка сьогодні» / упоряд. Н. Костенко. К. : НСХУ, 2022. 48 с.
13. Пащенко, М. Сучасна українська графіка: інтерв'ю з молодими художниками // Образотворче мистецтво. 2023. № 2. С. 22–28.
14. Блажко, І. Графіка в інтер'єрі: аналітичний огляд тенденцій // Дизайн і архітектура. 2023. № 3. С. 34–41.
15. Каталог Всеукраїнської виставки «Ідентичність у графіці» / за ред. В. Гречаного. Київ : Артбук, 2021. 60 с.

16. Гомес М. Альбрехт Дюрер: геній Ренесансу / М. Гомес. Львів: Видавництво ЛНУ, 2005. 312 с.
17. Беляєва Т.І. Основи академічного рисунка. Харків: Фоліо, 2010. С. 112–117.
18. Морозов А. Історія матеріалів у графіці. Львів: Сполом, 2008. С. 76–81.
19. Циганкова Л.О. Техніки графіки: Навчальний посібник. – К.: Ліра-К, 2015. – С. 64–69.
20. Ходаківський В. Матеріали та техніки рисунка. О.: Астропринт, 2011. – С. 91–96.
21. Mayer R. The Artist's Handbook of Materials and Techniques. Viking, 1991.
22. Gascoigne Bamber. How to Identify Prints. Thames & Hudson, 2004.
23. Ivins W.M. Prints and Visual Communication. Harvard University Press, 1953.
24. Бондаренко С.Ю. Мистецтво графіки: стилі, напрями, техніки. Харків: Фоліо, 2018. – 192 с.
25. Аксютін, Ю. В. Історія архітектури та містобудування. Київ: Либідь, 2010. – 416 с.
26. ДБН В.2.2-9:2018 Громадські будівлі та споруди.
27. ДБН В.2.5-28:2018 Природне і штучне освітлення.
28. ДСТУ-Н Б В.1.1-27:2010 «Настанова з урахування потреб осіб з інвалідністю в будівництві».
29. ДСанПіН 173-96 «Державні санітарні правила планування та забудови населених пунктів».
30. ДСТУ ISO 3864-1:2014.
31. ДБН В.2.6-31:2021 «Теплова ізоляція та оздоблення будівель».
32. ДБН В.1.1-7:2016 «Пожежна безпека об'єктів будівництва».
33. ДБН В.2.2-9:2018.
34. ДБН В.2.5-28:2018.
35. Сафронова О.О. Сучасні технології дизайн-діяльності: навч. посіб. Київ: КНУТД, 2019. 202 с.
36. Король В. П. Архітектурне проектування житла: навч. посіб. Київ : ФЕНІКС, 2006. 208 с.

37. Селівачов М.Р. Лексикон української орнаментики. Київ: ТОВ “Задруга”,
2009. 406 с.

ДОДАТКИ

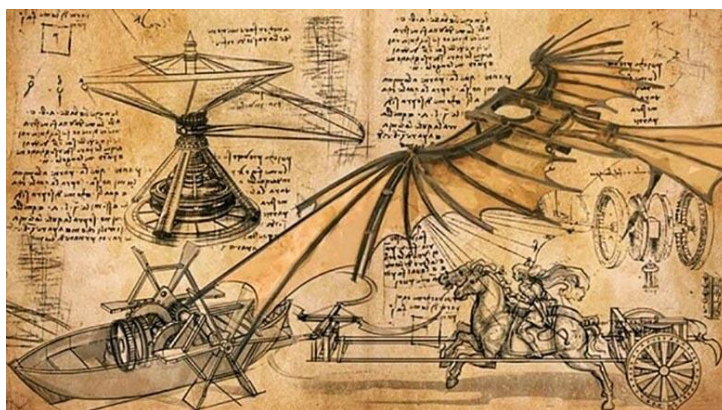


Рис. 1. Леонардо да Вінчі, розробка ескізу [museumofboulder.org]



Рис. 2. П'єр-Поль Прюдон, Стояча оголена жінка [kollwitz.de]



Рис. 3. Мікеланджело Буонарроті, Оголений чоловік, побачений зі спини [medium.com]

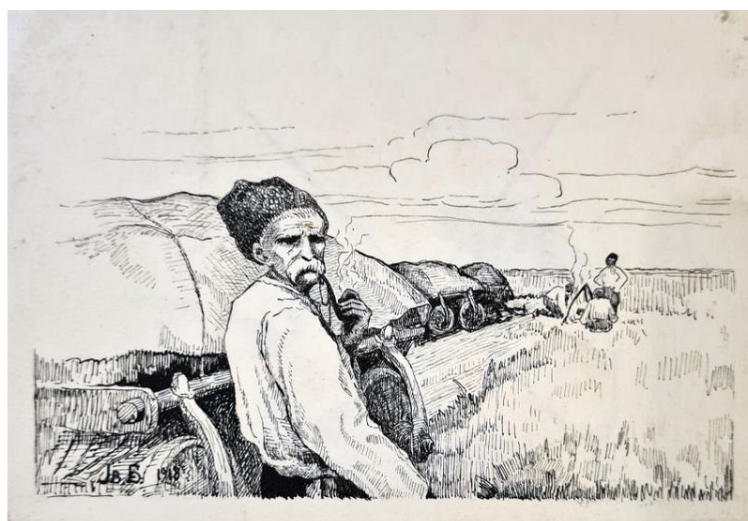


Рис. 4. Іван Бутник, ілюстрація до оповідання М. Вовчак, Чумак (gallery.pl.ua)



Рис. 5. Джон Тенніел, ілюстрація до «Аліса в країні чудес» (bl.uk.collection-items)



Рис. 6. Жан-Батист Перронно, Портрет молоді жінки (louvre.fr)



Рис. 7. Кацумі Міяке (kiwa-kyoto)



Рис. 8. Жорж Руе, Велика битва (toma.org)

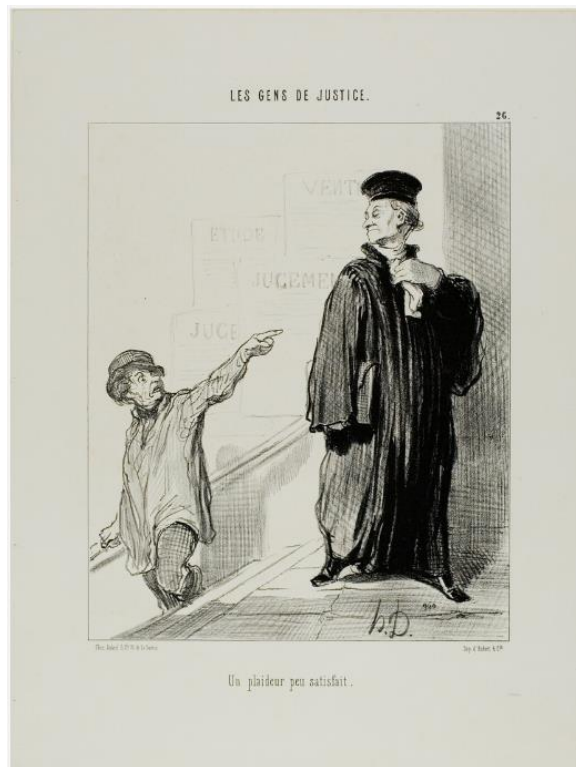


Рис. 9. Анрі де Тулуз-Лотрек, At the Moulin Rouge: The Dance (artic.edu)



Рис. 10. Пабло Пікассо, Дві голови (tate.org)



Рис. 11. Вінсент ван Гог, Кав'ярня тераса вночі (krollermuller)



Рис. 12. Loish (loish.net)



Рис. 13. Леонардо да Вінчі, Етюд сидячого старого чоловіка (Royal Collection Trust)



Рис. 14. Трапезна монастиря Монтекассіно (Еуропа)



Рис. 15. Art by Bailey Miller

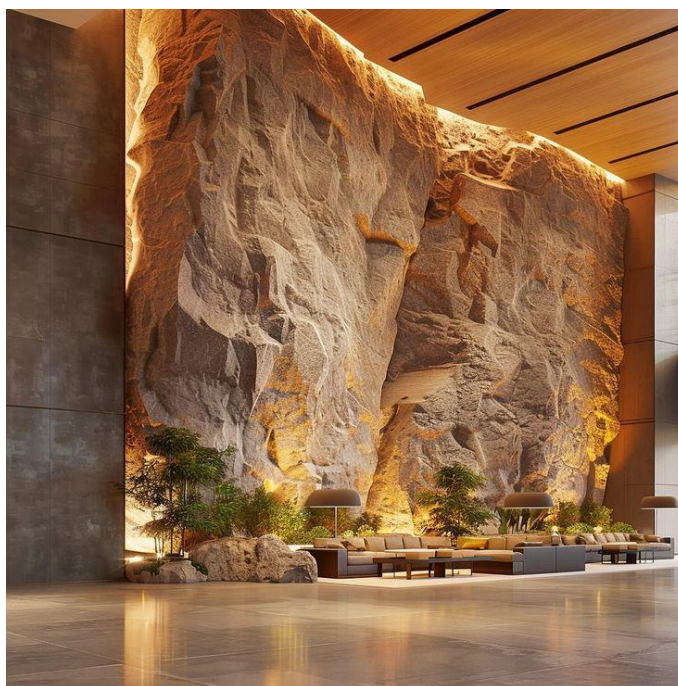


Рис. 16.



Рис. 17. Арт-кафе «Штука» у Львові

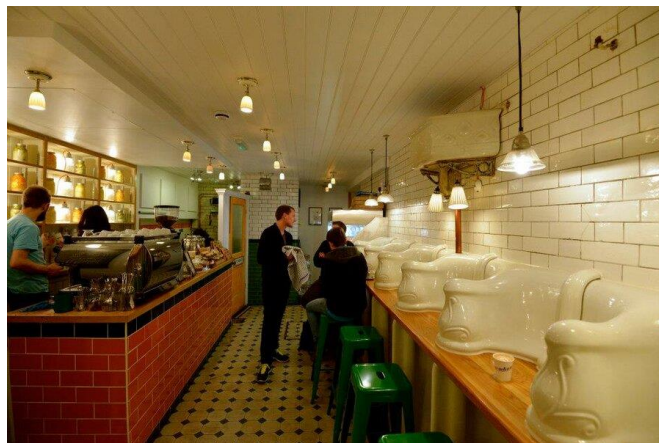


Рис. 18. Лондонське кафе «The Attendant»



Рис. 19. Паризьке «Café de Flore»

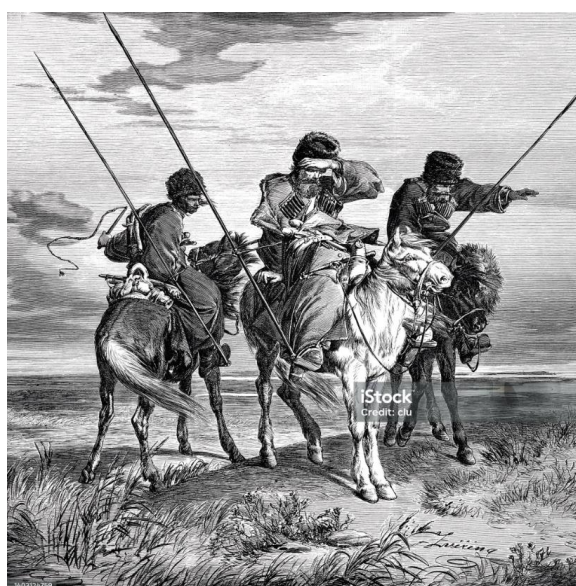


Рис. 20. Ілюстрація Козацький форпост на Дунаї

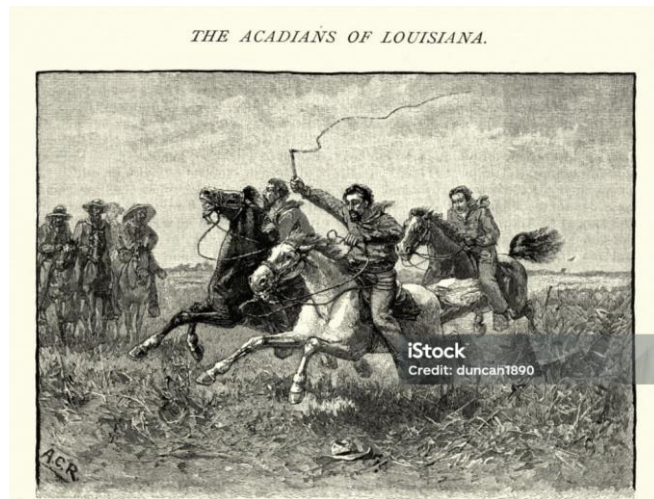


Рис. 21. Акадїйці Луїзіани

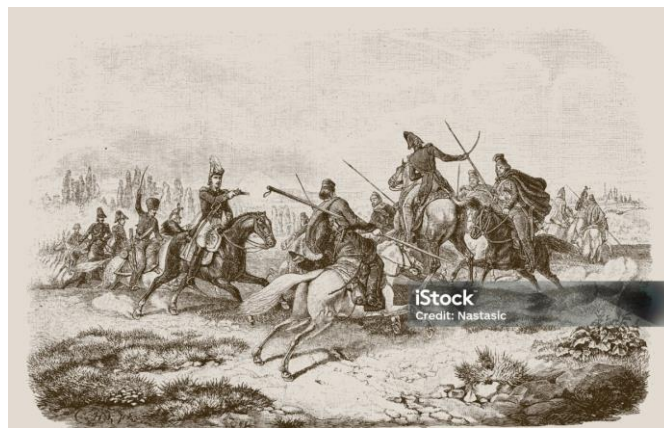


Рис. 22. Бій французької кінноти Великої армії Наполеона з козаками



Рис. 23. «Напад запорозьких козаків на обоз», Микола Самокиш



Рис. 24. Сергій Якутович

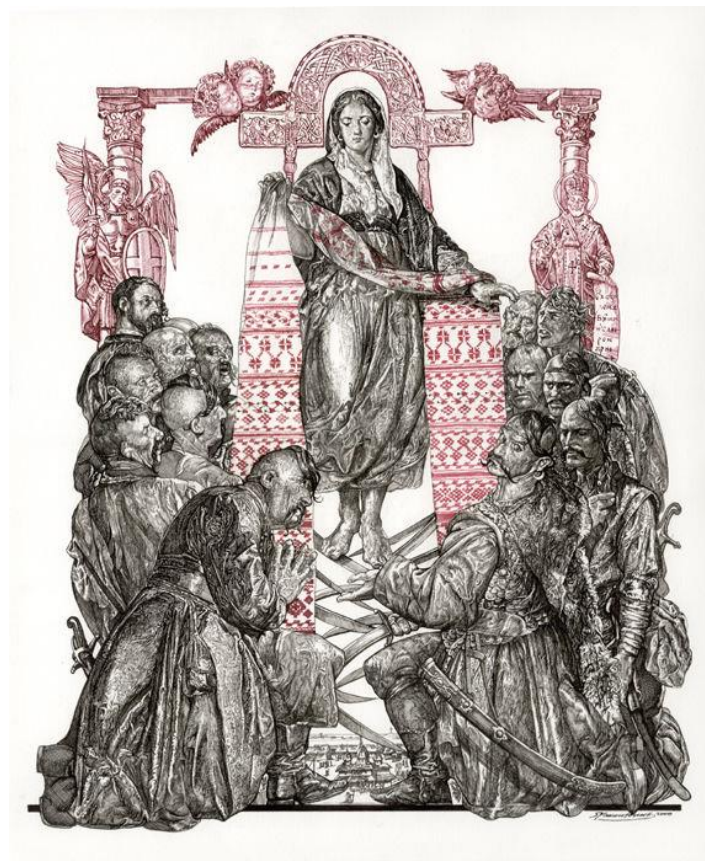


Рис. 25. Сергій Якутович, Покрова



Рис. 26. Ян Матейко, Евстахій Дашкевич (гетьман запорозький)



Рис. 27. Ілля Рєпін, Козак у степу

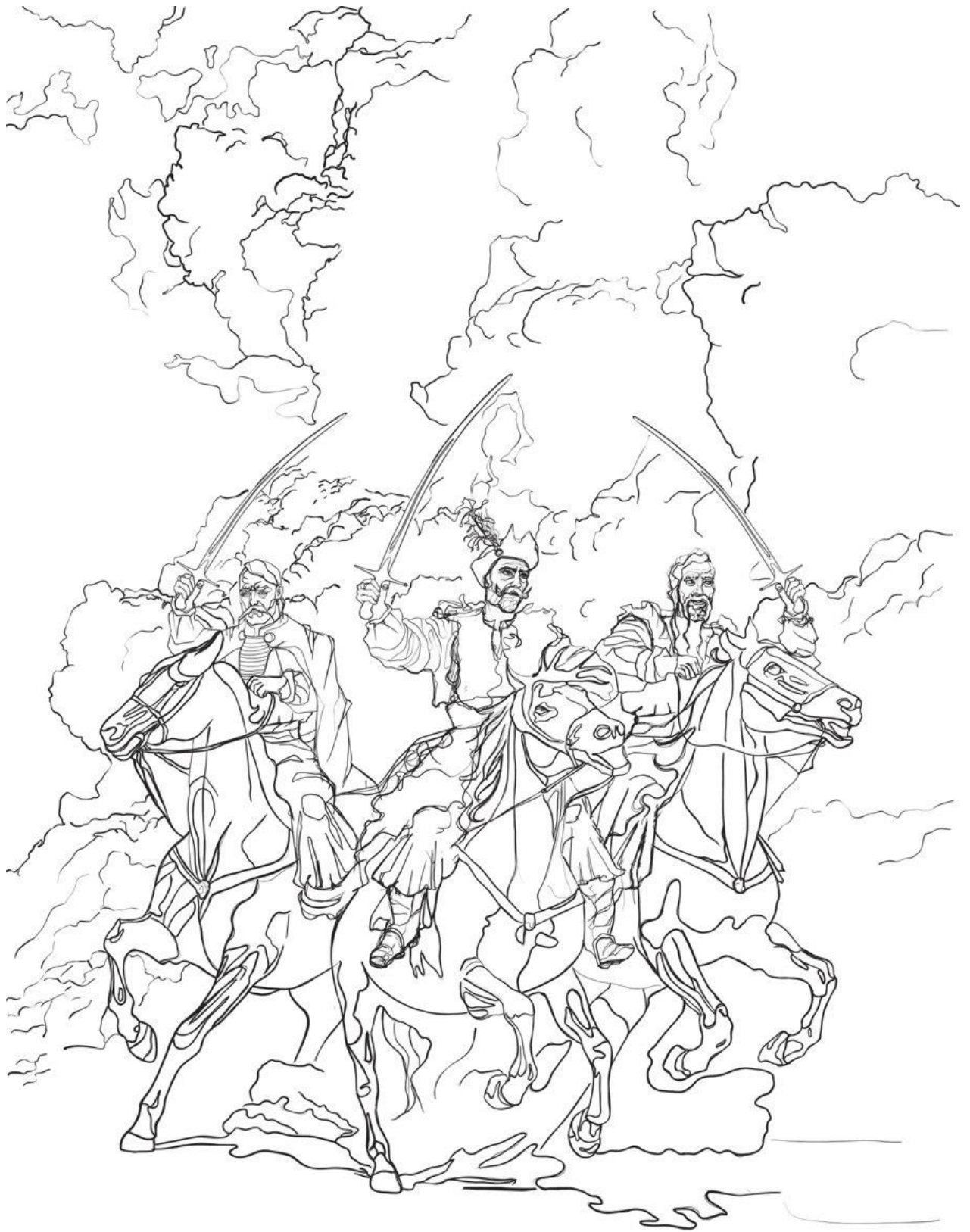


Рис. 28. Ескізування до художньої роботи



Рис. 29. Начерк для художньої роботи



Рис. 30. Тональні пошуки



Рис. 31. Ситуаційний план



Рис. 32. Генеральний план

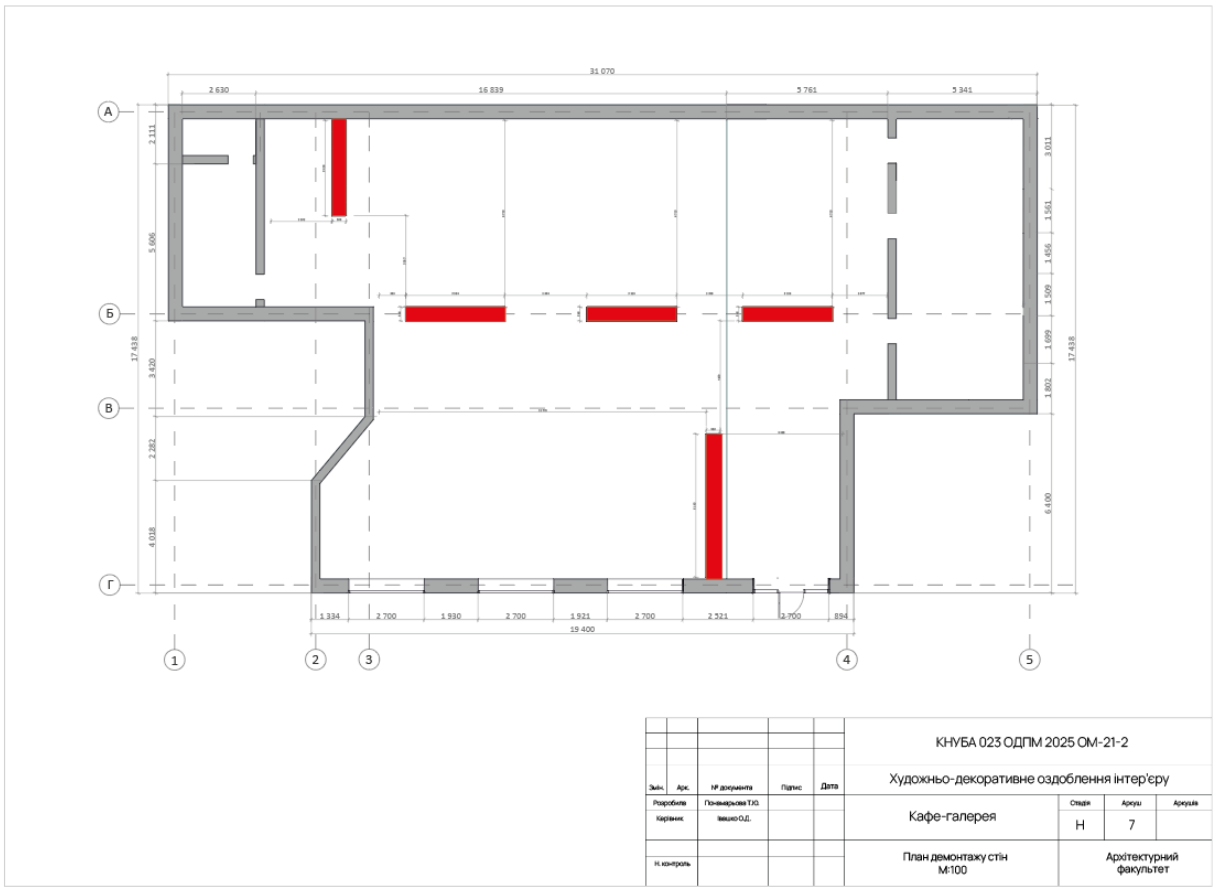


Рис. 33. План демонтажу

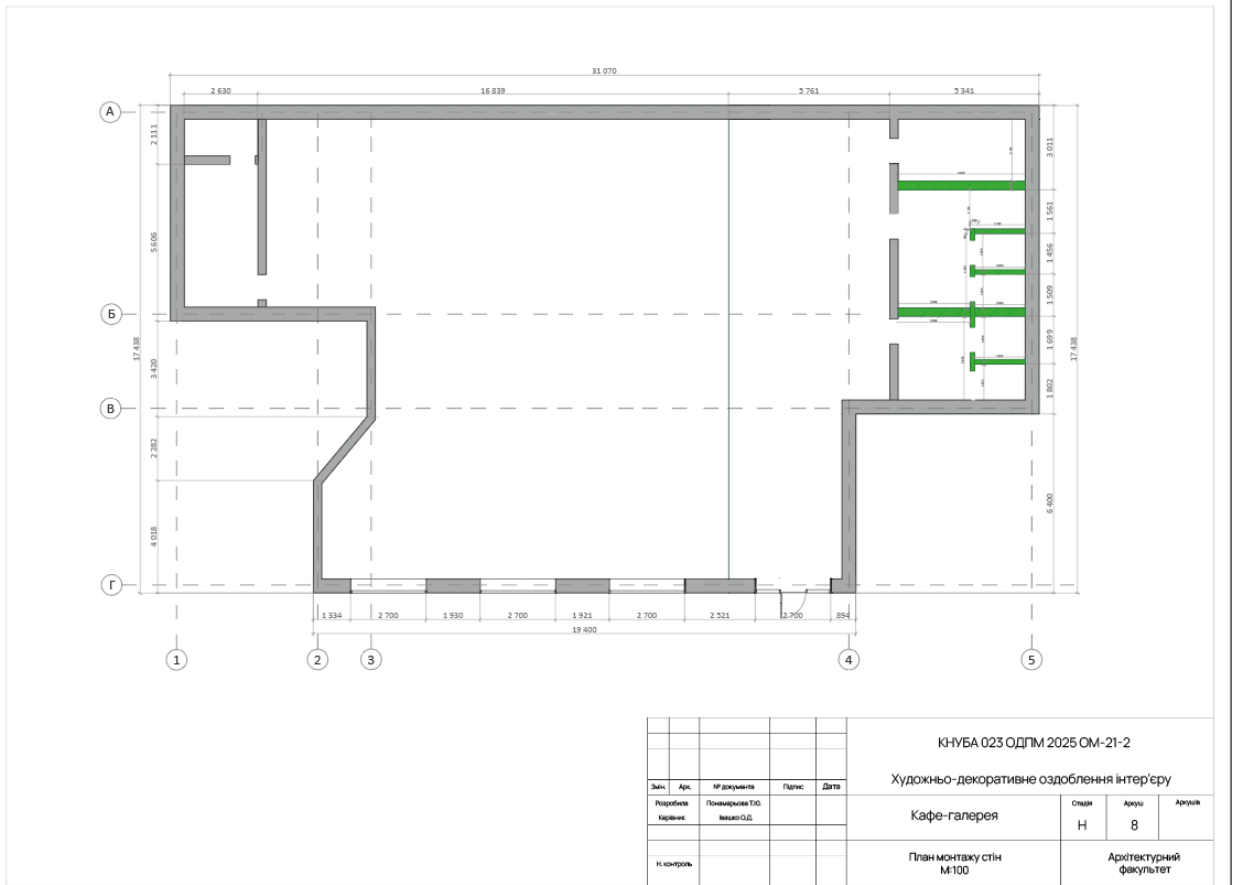


Рис. 34. План монтажу

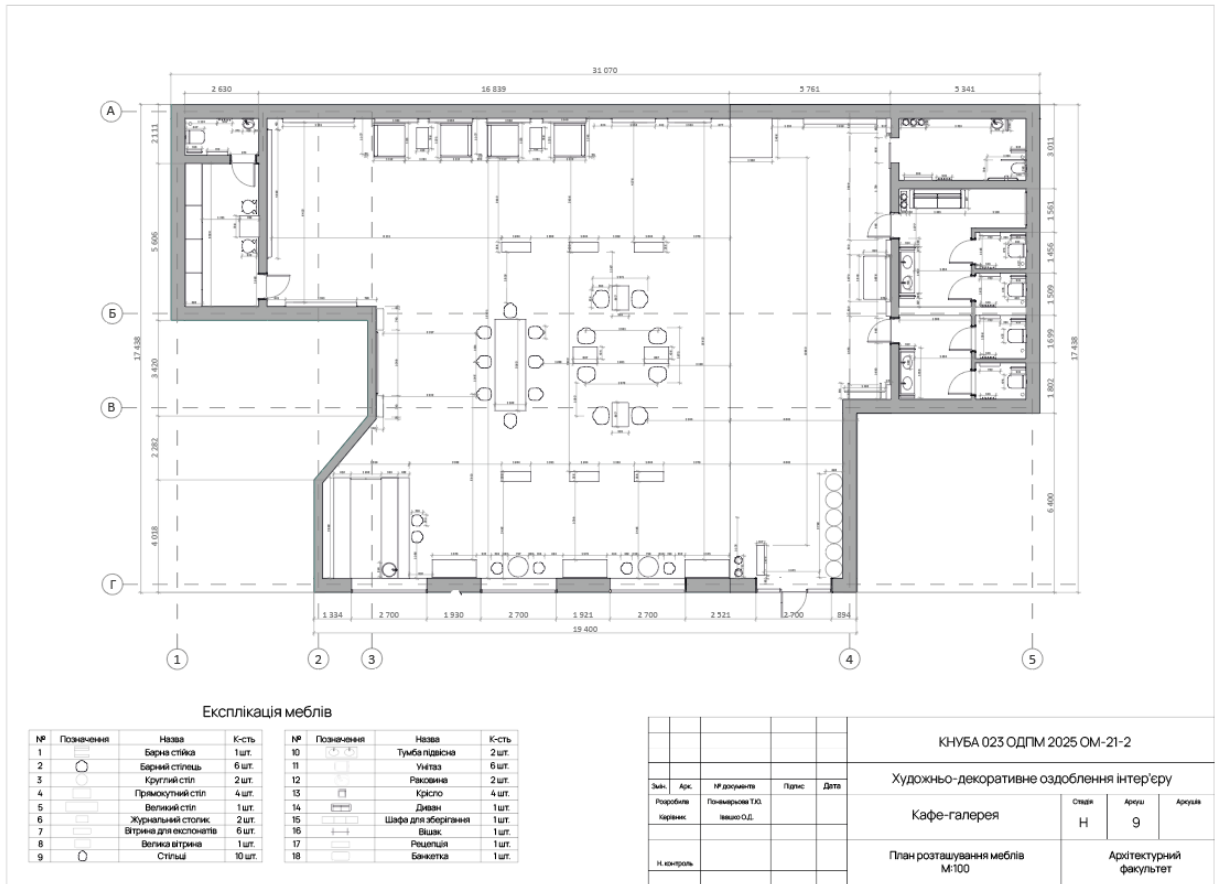


Рис. 35. План розташування меблів

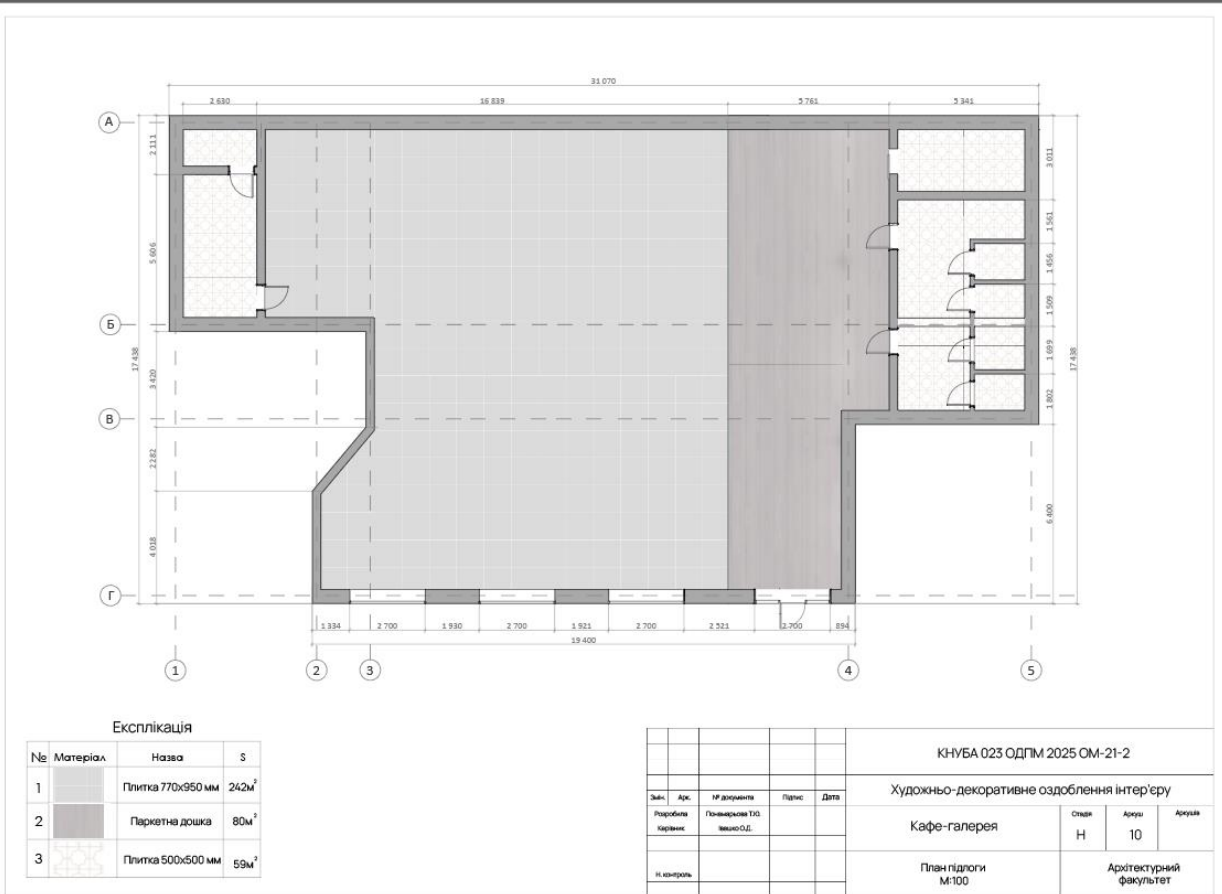


Рис. 36. План підлоги

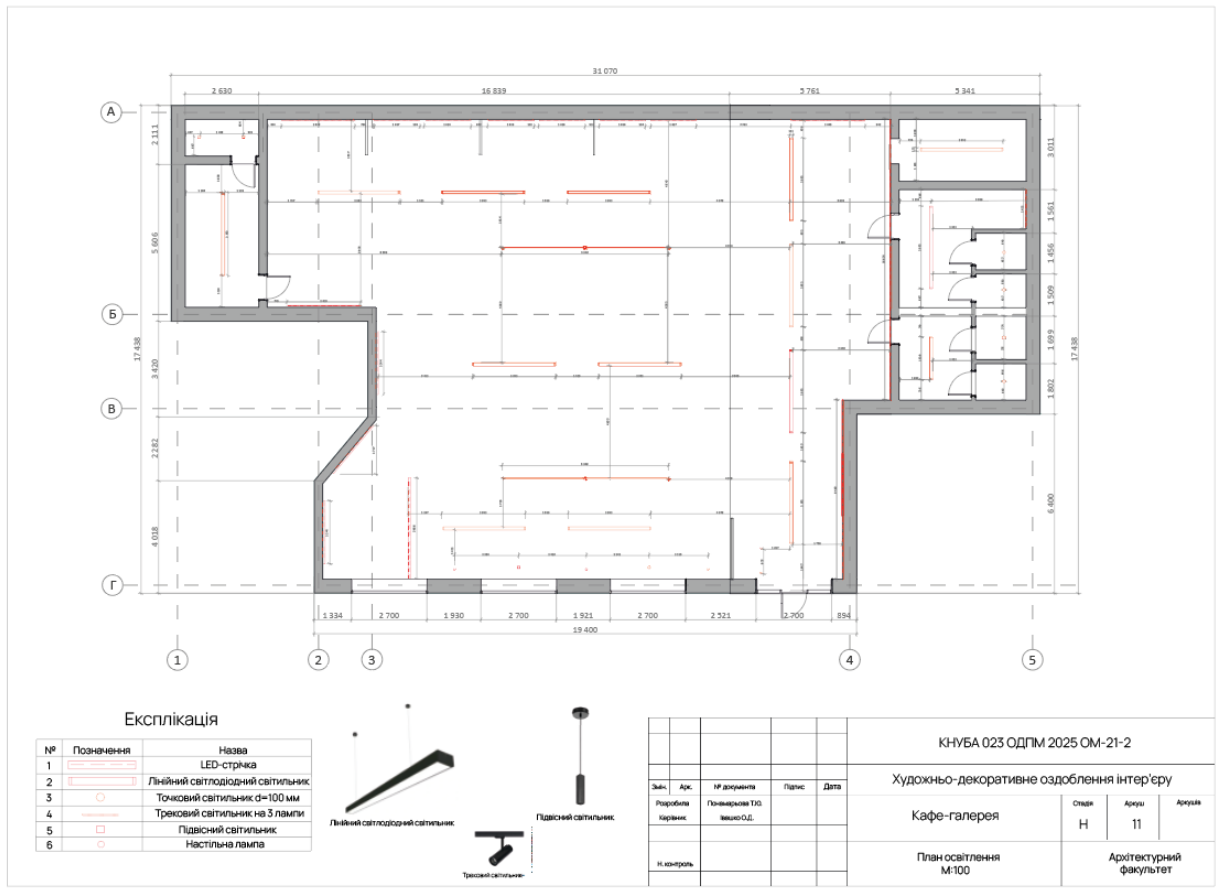


Рис. 37. План освітлення



Рис. 38. Розгортки стін



Рис. 39. Візуалізація



Рис. 40. Візуалізація



Рис. 41. Візуалізація

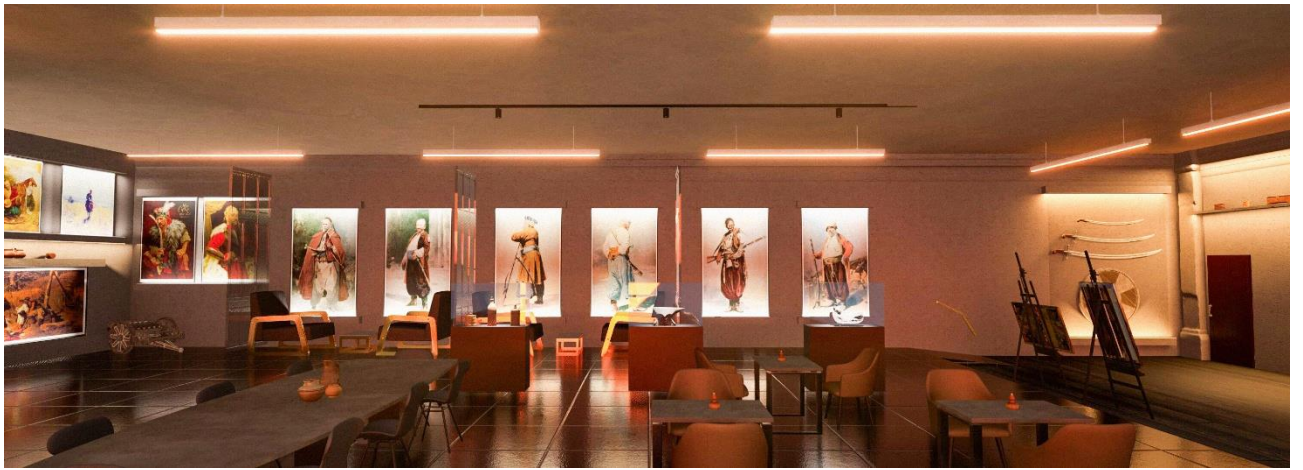


Рис. 42. Візуалізація



Рис. 43. Візуалізація

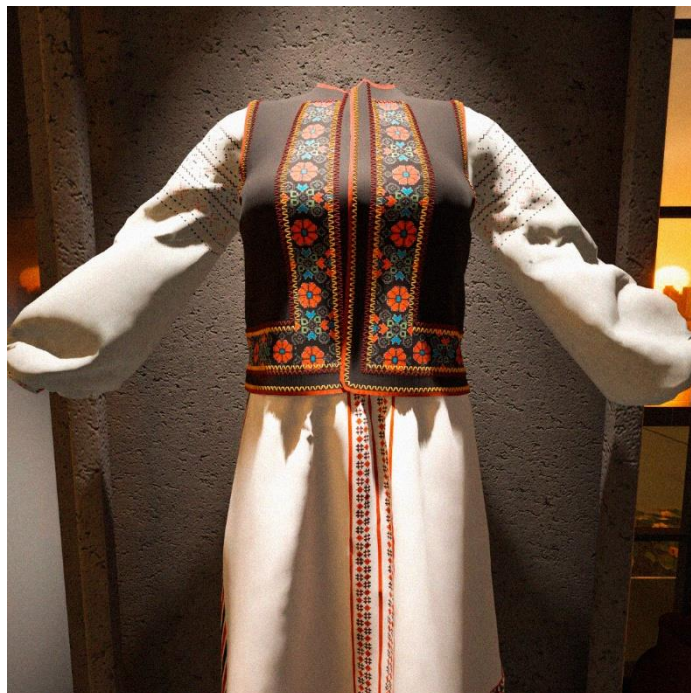


Рис. 44. Візуалізація

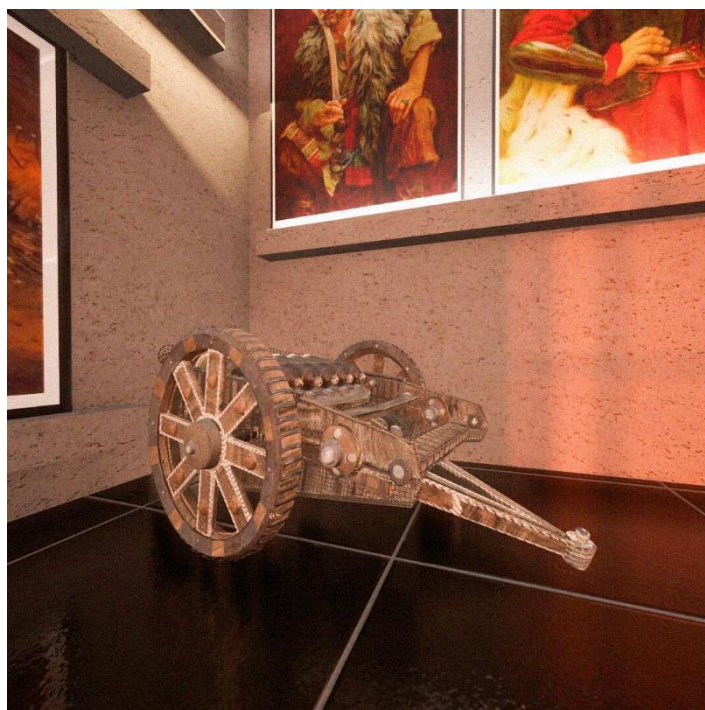


Рис. 45. Візуалізація



Рис. 46. Візуалізація



Рис. 47. Художня робота в інтер'єрі

Anti-Plagiarism (UA) v-15.281 Educational**The maximum coincidence with one document 1.0%**

Dictionaries check: en_US, ru_RU, ua_UA. Errors in the documents: 7%

ID: 247610 Title: Художня робота «Козацька варта» (графіка) у художньо-декоративному оздобленні інтер'єру кафе-галереї Added in a DB: 2025-06-24 Authors: Понамарьова Таїсія Юріївна Heads: Ст. викл., док. філософії (PHD) Івашко О.Д., ст. викл. Пластара О.П. Consultants: Opponents:	Document		Sum coincidence on the DB	
	Symbols	Lexemes	Symbols	Lexemes
	108531	801	1411 (1%)	13 (2%)

Plagiarism sources

ID	Description	Plagiarism presence in the document	
		Symbols	Lexemes