

МІНІСТЕРСТВО ОСВІТИ І НАУКИ УКРАЇНИ
Київський національний університет будівництва і архітектури

ІНТЕР'ЄР КАФЕ НА 50 МІСЦЬ

Методичні рекомендації
до виконання курсового проекту
з дисципліни «Архітектурне проектування»
для здобувачів першого (бакалаврського) рівня вищої освіти
спеціальності G17 «Архітектура та містобудування»
галузь G «Інженерія, виробництво та містобудування»

Київ 2025

УДК 725.8:72.025.8(075.8)

I-73

Укладачі: О. О. Гомон, канд. арх., доцент;
І. П. Кедровська, асистент;
А. Й. Пекер, доцент;
П. П. Кедровський, канд. арх., доцент

Рецензент Ю. О. Хараборська, канд. арх., доцент

Відповідальний за випуск Г. Л. Ковальська, д-р арх., професор

Затверджено на засіданні кафедри теорії архітектури і архітектурного проектування, протокол № 9 від 27 травня 2025 року.

В авторській редакції.

I-73 **Інтер'єр** кафе на 50 місць [електронний ресурс] : методичні рекомендації до виконання курсового проекту з дисципліни «Архітектурне проектування» / уклад.: О.О. Гомон, І.П. Кедровська, А.Й. Пекер, П.П. Кедровський. – Київ : КНУБА, 2025. – 36 с.

Містять рекомендації, матеріали та пояснення до виконання курсового проекту. Розглянуто загальні теоретичні питання щодо проектування інтер'єрного простору об'єктів харчування. Представлено завдання до виконання курсового проекту та склад проекту.

Призначено для здобувачів першого (бакалаврського) рівня вищої освіти спеціальності G17 «Архітектура та містобудування» галузь G «Інженерія, виробництво та містобудування».

© КНУБА, 2025

ЗАГАЛЬНІ ПОЛОЖЕННЯ

На архітектурному проектуванні в осінньому семестрі 2-го курсу студенти спеціальності G17 «Архітектура та містобудування» виконують курсове завдання «Інтер'єр кафе на 50 місць», яке виконується на базі курсового проєкту «Кафе на 50 місць» і є його комплексною частиною.

Мета роботи – вивчення студентом основних характеристик інтер'єру, основ його функціонально-просторової організації, композиційного формування, а також оволодіння студентом прийомами організації просторової форми та поверхонь огорожі, ознайомлення з пластичними засобами, колористикою фактури матеріалів, прийомами декору, навчитися застосовувати засоби і оздоблювальні матеріали відповідно до вимог безпеки і гігієни залів кафе.

Поняття інтер'єру має на увазі наявність трьох компонентів: **просторова форма, форма огорожувальних поверхонь і їх колірне співвідношення, предметне наповнення.** Проектування інтер'єру має включати роботи над цими компонентами.

Архітектурно-художні вимоги пов'язані з виявленням загальної виразності інтер'єру залу для відвідувачів кафе за рахунок пошуку цікавої просторової форми, пластичної і колірної обробки огорожувальних поверхонь і органічної компоновки предметів обладнання та меблів. Як художніх засобів виразності повинні використовуватися масштабність, ритмічність, контрастні і нюансні відносини, колір і світло.

Особливу увагу слід приділити на ступінь деталізації проєктного рішення, оскільки поверхні в інтер'єрі, їх форма, пластика, колір і фактура матеріалу складають реальний факт сприйняття, оцінки та емоційного навантаження відвідувачів (гостей).

ОСНОВНІ СТИЛІСТИЧНІ НАПРЯМКИ ПІД ЧАС СТВОРЕННЯ ДИЗАЙН-ПРОЄКТУ ІНТЕР'ЄРУ ЗАЛІВ ГРОМАДСЬКОГО ХАРЧУВАННЯ

Важлива умова створення цілісного і гармонійного дизайну – це відповідність всіх елементів дизайну приміщення єдиному стилю, обраного для ідейного рішення простору. Сукупність ознак стилю, присутніх у формоутворенні, кольоровій гамі, матеріалах тощо, що дає змогу впорядкувати інтер'єр і надати йому стильову єдність. Рішення про те, в якому стилі буде витриманий інтер'єр, задає напрям для розробки над

дизайн проектом і окреслює рамки для вибору всіх складових дизайну. Також ми маємо пам'ятати, що стиль, що нас оточує має прямий вплив на наш психологічний і емоційний стан. Зазвичай дизайн інтер'єру, насамперед, асоціюється тільки з виконанням декоративної функції, так як він володіє потужним візуальним впливом.

Останнім часом, все частіше в дизайнерських проектах використовують асиметрію. З іншого боку, втома від строгих геометричних форм і холодного інтер'єру зараз звело на «п'єдестал пошани» фітодизайн – використання рослин для облаштування приміщень.

Дизайн – це надзвичайно багатогранне поняття, що засноване на пошуку нових форм і художніх образів. З цієї причини дизайн поділяється на безліч стилів і підстилів.

Всі стилі загалом можна поділити на 3 групи: *історичні, сучасні та етнічні*.

Історичні стилі інтер'єру – це стилі оформлення простору, які сформувалися протягом минулих століть та мають свої чіткі закономірності утворення та декорування. Особливість більшості стилей цього напрямку у великій кількості деталізації як меблів, так і простору. Також характерним є великі простори приміщення, що вказує на високий рівень фінансових можливостей власників таких приміщень. Слід відмітити, що особливу увагу оформленню інтер'єра стали проявляти лише в середині XIX ст., а поняття дизайну інтер'єра з'явилося лише на початку XX ст. Відповідно, історичні стилі інтер'єру отримали свою назву відповідно до пануючого архітектурного стилю. З основних історичних стилів інтер'єру можна назвати: романський, готичний, ренесанс, бароко, рококо, класицизм, неокласицизм, вікторіанський, модерн, ар-деко, модернізм, постмодерн тощо. Імітація історичних стилів в сучасному проектуванні, особливо з дешевих матеріалів та в інших пропорціях, зазвичай створює інтер'єри, які виглядають скоріш пародійно ніж як стиль – першоджерело.

Сучасні стилі наслідують нові архітектурні напрями, та відображають актуальні стилістичні вподобання та проблематику (так як стиль є відображенням світогляду людини, а відповідно і його потреб). Найбільш поширеними є: мінімалізм, лофт, еkleктика, хай-тек, еко-стиль, фьюжн, тематичний стиль та етнічний стиль (див. дод. 1). Прагнення використовувати сучасні екологічні матеріали, зменшення собівартості, оптимізація та зміна потреб людини зумовили виникнення сучасних стилів. Нині найчастіше використовують сучасні та етнічні стилі

оформлення інтер'єрів. Також актуальним є поєднання декількох стилістичних рішень.

Етнічні стилі виділяють в окрему групу, але слід розділяти поняття етнічного стилю що історично сформувався в певній місцевості в певний момент розвитку того чи іншого етносу (китайський заснований на законах філософії Фен-шуй, гармонією та рівновагою, африканський витканий з енергії і яскравих фарб, скандинавський вирізняється простотою, нагадує про єдність людини з природою) і «етнічного» стилю, що використовуються в сучасному проектуванні в регіонах, яким він не притаманний. Тобто відбувається наслідування та імітація стилів інших народностей. У другому випадку, доцільно називати стиль з приставкою місцевості з якої він запозичений (український етнічний, марокканський етнічний, скандинавський етнічний стиль, тощо). Слід зазначити, що назва етнічний стиль не завжди пов'язана з певним етносом, а часто навіть з стильовими особливостями окремого регіону певної країни в певний історичний проміжок, наприклад прованс (стиль інтер'єру Півдня Франції XVII ст).

Слід розуміти, що назви сучасних стилів дуже умовні, так як поняття стилю в XXI ст. вже не є актуальним. По суті, всі вони відносяться до епохи постмодерну, в якому ті чи інші явища ще не отримали чіткої класифікації, але для спрощення роботи, умовно поділяються на вищеперераховані. У всіх окремих випадках, будь-який дизайн приміщення – це своя окрема філософія життя.

Вибір того чи іншого «стилю» диктує свої закони формотворення, пропорційних відношень між елементами, матеріалів та кольорової гами, наприклад:

Мінімалізм – характеризується простими, лаконічними формами, чітким пропорціонуванням, просторими приміщеннями. Зазвичай превалюють світлі тони. Є дві найпоширеніші колористичні схеми – все виконано в сірих та білих (пастельних нейтральних тонах) з акцентними яскравими вставками (найчастіше чорного кольору); все виконано в пастельних світлих тонах будь-якого кольору без акцентів. Декор аскетичний, меблеве обладнання часто вмонтоване.

Лофт – це сучасний промислово-урбаністичний стиль інтер'єру, для нього характерна велика кількість відкритого простору та видимі інженерні елементи, такі як вентиляційні труби або цегляні стіни. Такий стиль ідеально підходить для закладів у старих промислових будинках, де він підкреслює історію місця та створює неповторну атмосферу;

Еклектика – поєднання в одному інтер'єрі схожих елементів в декількох стилях, зазвичай з використанням історичних. Важливим моментом в проектуванні інтер'єру в цьому стилі являється не зробити його «наляпистим» - не перенавантажити великою кількістю різностилевих деталей.

Хай-тек (від англ. High technology – висока технологія) – основними рисами являється максимально функціональне використання простору і стриманий декор. Для хай-теку характерні стрімкі, прямі лінії, велика кількість скляних, пластикових, металевих деталей та деталей зі штучних матеріалів, монохромна кольорова гама. В інтер'єрі часто використовуються багатофункціональні предмети меблів. Стиль хай-тек вимагає правильного освітлення, ефект підсвічування може досягатися за рахунок розміщення свічників зі свічками на прозорій поверхні дворівневого столу.

Еко-стиль – характеризується покращеною ергономікою, простотою форм, використанням природніх матеріалів, зелені. Фокус зміщується на тактильні відчуття людиною простору – фактурі елементів (меблів, оздоблення), а не візуальному сприйнятті (складність форми). Ідеєю еко-стиля є створення інтер'єру, наближеного до природніх форм, але мінімалістично стилізованого.

Фьюжн – поєднує елементи різних культур та напрямів, тобто радикальна еклектика. Відповідно, зазвичай, має складну кольорову гаму, багато деталей, великі простори, арочні отвори або вікна. Оздоблення та матеріали різноманітні за характером і фактурою.

Тематичний стиль – тематичні ресторани пропонують поринути у певну атмосферу чи культуру – піратський корабель, стилізація під американський дайн 50-х років, японська чайна, тощо. Такі заклади приваблюють клієнтів неповторністю та оригінальністю.

Етнічний стиль – має на увазі використання тільки натуральних матеріалів. Камінь, деревина та інші природні матеріали використовуються в оздобленні, меблях, предметах декору. Більшість етнічних стилів архаїчні, хоча зустрічаються і сучасні варіації. Характерні предмети побуту та елементи декору тієї чи іншої країни – основні складові етнічної стилістики. Обов'язково присутні в інтер'єрі типові візерунки і малюнки обраної країни. Традиційні кольори стилю відображають характерні відтінки тієї чи іншої країни, але всі вони, як правило, яскраві, соковиті, насичені, повторюють кольори природи.

ВИБІР КОЛЬОРОВОЇ ГАМИ ТА ОСВІТЛЕННЯ ПІД ЧАС ПРОЄКТУВАННЯ ІНТЕР'ЄРУ

Колір – один із основних засобів дизайну інтер'єру якого досягається художня виразність, а також емоційна і психічна комфортність інтер'єрного простору для людини.

Колірні поєднання

Для кожного стилю характерна своя кольорова гама, але існує основні правила у використанні кольорових поєднаннях в дизайні інтер'єру (рис. 1), де:

- 60% - основний колір;
- 30% - другорядний;
- 10% - акцентний колір.

Це не означає, що треба використовувати лише конкретні обрані кольори, зазвичай береться багата гама їх відтінків.



Рис. 1. Кольорове поєднання за принципом 60/30/10

Поворотним моментом в дослідженнях теорії кольору стали відкриття Ісака Ньютона. Наприкінці XVII ст. він довів що колір – притаманна світлу властивість, а також що існує 7 основних видимих оку людини кольорів кольорового спектру. Мовою оригіналу ці кольори мали такі назви: червоний, помаранчевий, жовтий, зелений, блакитний, синій, фіолетовий. Колірне коло – один із способів представлення цих кольорів.

Колірне коло міститься 3 основні первинні кольори – це синій, жовтий, червоний (рис. 2). Саме при їх змішуванні і виходить все різноманіття колірного кола. Наступні кольори колірного кола більш складні, їх теж 3 – це фіолетовий, помаранчевий і зелений (рис. 3). Ці кольори виходять шляхом змішування в рівному співвідношенні кольорів першого порядку.

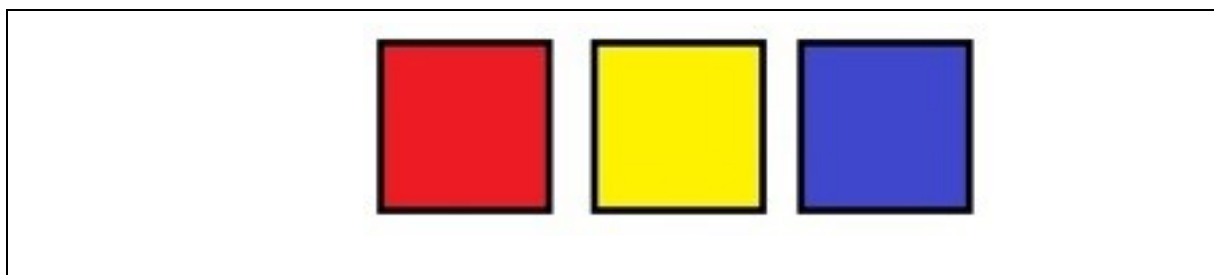


Рис. 2. Основні кольори

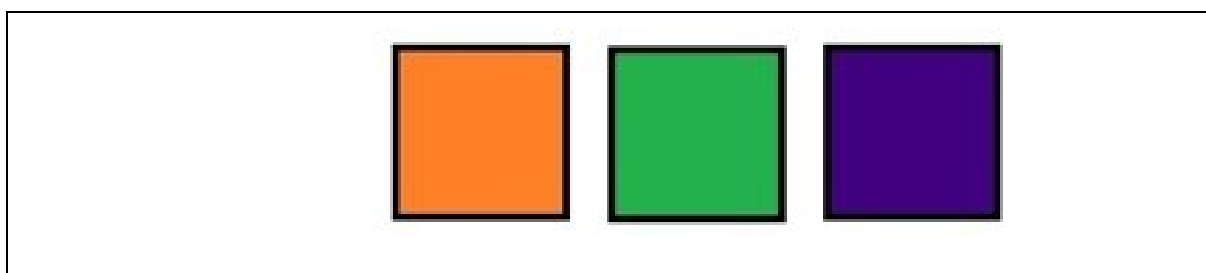


Рис. 3. Кольори вторинного порядку

Одним з найвідоміших колірних кіл є коло Іттена. На ньому можна наочно прослідкувати як при змішуванні основних кольорів утворюються додаткові кольори. Коло Іттена поділено на 12 колірних секторів. Завдяки змішуванню кольорів первинного і вторинного порядку отримуємо 6 кольорів третинного порядку. Кольори третинного порядку виходять при змішуванні основного кольору та кольору другого порядку. Жовтий та оранжевий дають жовто-оранжевий колір, червоний та оранжевий – червоно-оранжевий, червоний та фіолетовий – червоно-фіолетовий тощо (рис. 4).

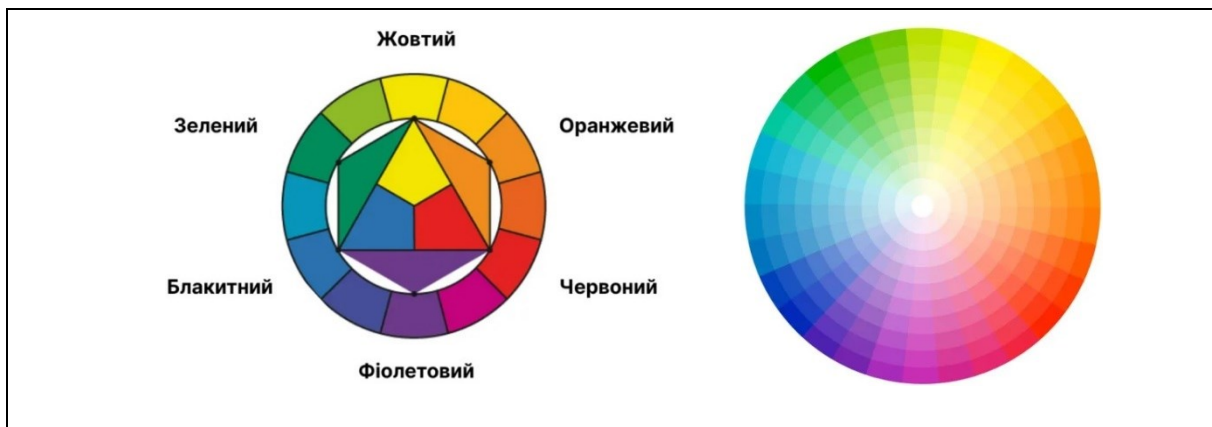


Рис. 4. Кольорове коло Іттена

Існує декілька простих правил при виборі вдалої (гармонійної) кольорової гами при формуванні дизайну інтер'єра (ці правила стосуються лише гармонійного поєднання кольорів, без врахування впливу кольорової схеми на психіку людину).

Комплементарна схема – кольори розташовані навпроти один одного на колі, які створюють контраст. Наприклад, червоний та зелений, жовтий та синій, тощо (рис. 5).

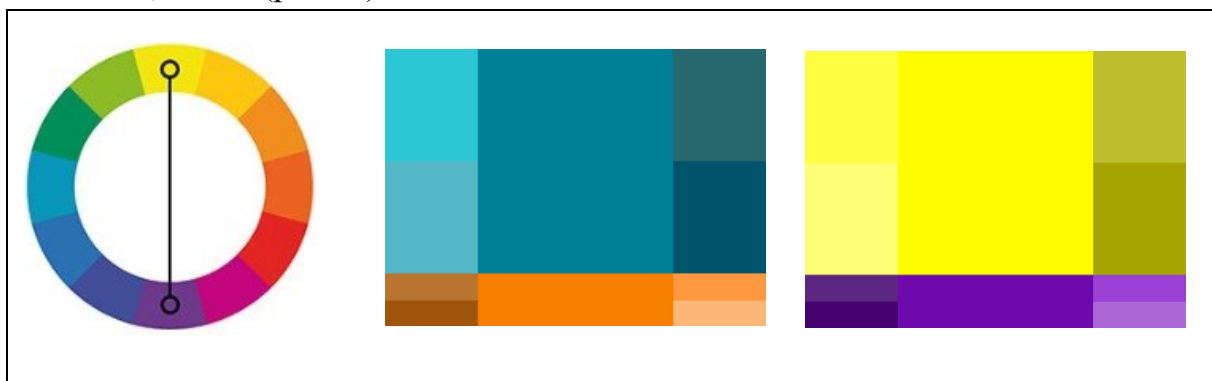


Рис. 5. Комплементарна схема на колі Іттена

Класична тріада – поєднання трьох кольорів, що лежать на однаковій відстані один від одного та утворюється за допомогою рівностороннього трикутника на колі. Щоб досягти гармонійності в тріаді та м'який контраст, візьміть один колір за головний, а два інших використовуйте для акцентів (рис. 6).

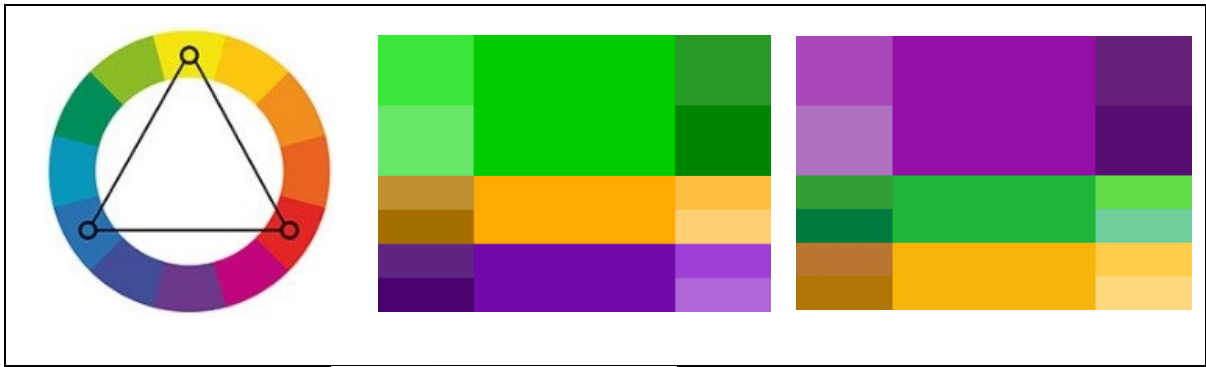


Рис. 6. Класична тріада на колі Ітена

Використання суміжних (близьких) кольорів та відтінків, - три-п'ять кольорів, які розташовані поруч на колі (рис. 7). При використанні цієї схеми, дизайнеру варто вибрати один колір головним, другий підтримуючим, а третій використовувати для акцентування. Приклад поєднання аналогічних приглушених кольорів: жовто-жовтогарячий, жовтий, жовто-зелений, зелений, синьо-зелений.

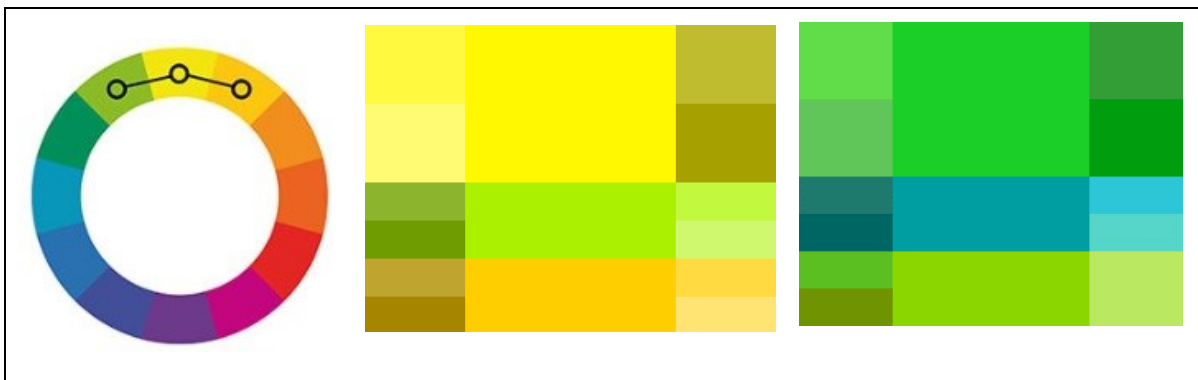


Рис. 7. Аналогічна схема на колі Ітена

Прямокутна схема - складається з чотирьох кольорів. Для її використання необхідно вписати прямокутник в кольорове коло, де кожні два кольори є комплементарними (рис. 8). Щоб збалансувати прямокутну схему потрібно вибрати один колір домінуючим, інші – допоміжними.

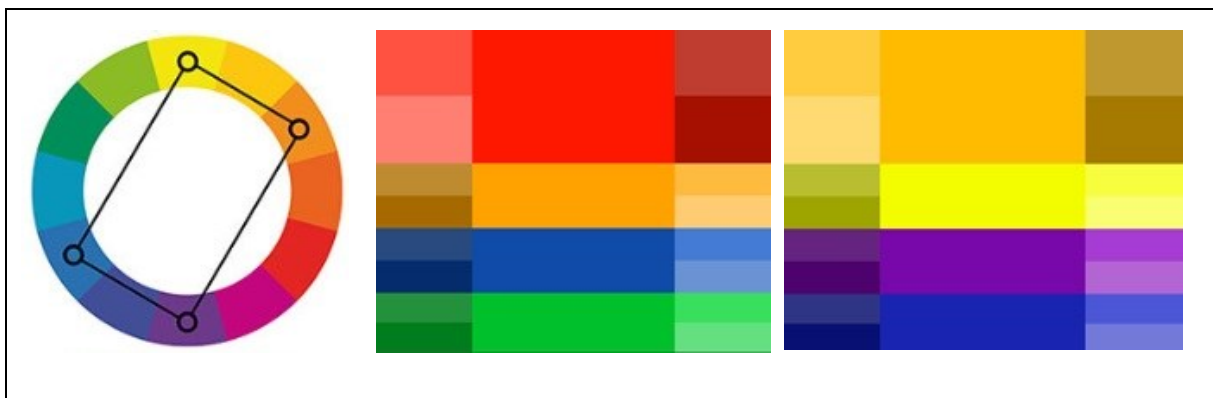


Рис. 8. Прямокутна схема на колі Ітена

Квадратна схема – поєднання чотирьох кольорів, які рівновіддалені один від одного на колі, різні за тоном і також компліментарні (рис. 9). У цій схемі використовується дві пари комплементарних кольорів. Приклад: фіолетовий, червоно-жовтогарячий, жовтий, синьо-зелений.

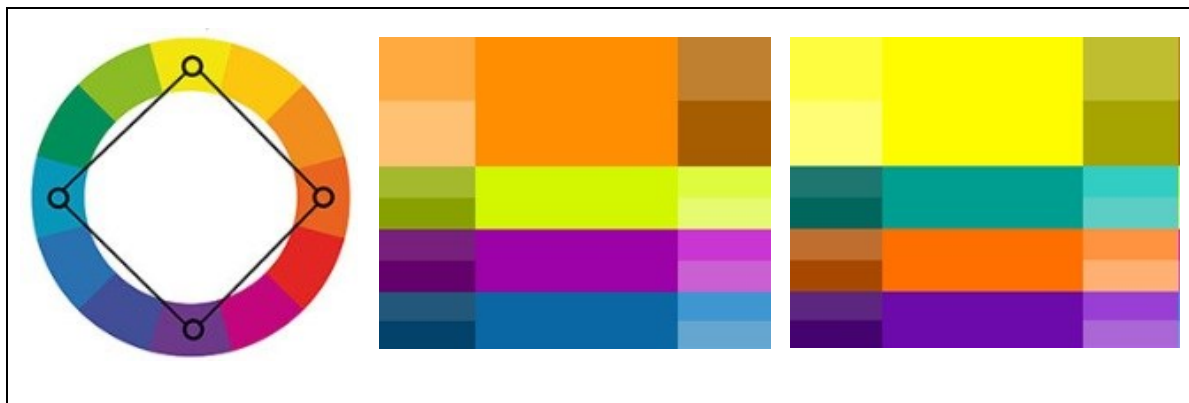


Рис. 9. Квадратна схема на колі Іттена

Хроматичні та ахроматичні кольори

Ахроматичні кольори – це кольори, які відрізняються один від одного тільки за яскравістю (білий, сірий і чорний), тобто вони відображають різну кількість світла, що падає на тіло. Між найяскравішими - білими, і найтемнішими – чорними поверхнями є різні відтінки сірого кольору: світло-сірі, темно-сірі (рис.10). Найяскравішим ахроматичним кольором є білий, найтемнішим - чорний. Можна зауважити, що за граничного зниження насиченості, розрізнення тону (відношення до певного кольору спектру) відтінку стає неможливим.

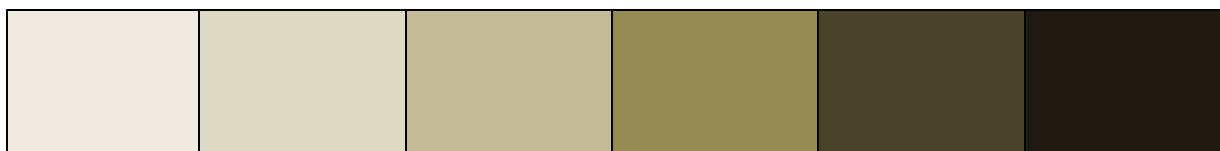


Рис. 10. Ахроматичні кольори

Хроматичні кольори – це кольори та їхні відтінки, які ми розрізняємо в спектрі світла (червоний, жовтогарячий, жовтий, зелений, блакитний, синій, фіолетовий).

Хроматичний колір визначається трьома фізичними властивостями: кольоровий тон, насиченість і яскравість. Кольоровий тон і насиченість є якісними характеристиками кольору, а яскравість – це інтенсивність кольору.

Кожний колір має кількісно вимірювані фізичні характеристики (спектральний склад, яскравість): однаково насичені відтінки, що відносяться до одного й того ж кольору спектру, можуть відрізнятися один

від одного ступеню яскравості. Наприклад, при зменшенні яскравості синій колір поступово наближається до чорного. Будь-який колір за крайнього зниження яскравості, стає чорним (рис. 11).



Рис. 11. Зменшенні яскравості кольору

Також два відтінки одного тону можуть розрізнятися ступенем насиченості. Наприклад, при зменшенні насиченості синій колір наближається до сірого (рис. 12).



Рис. 12. Насиченість кольору

Ступінь близькості кольору до білого, називають ясністю (або *світлістю*). Будь-який відтінок за найбільшого підвищення ясності, стає білим (рис. 13).



Рис. 13. Ясність (світлість)

Будь-який хроматичний колір може бути віднесеним до певного спектрального кольору. Відтінки, що схожі з одним і тим самим кольором спектру (але розрізняються, наприклад, насиченістю і яскравістю), належать до одного і того ж тону. При зміні тону, наприклад, синього кольору в зеленому напрямку спектру він змінюється на блакитний, в зворотному – на фіолетовий. Іноді кольорові тони поділяють на теплі (червоний, помаранчевий, жовтий) – відповідають відчуттю вогню і холодні (блакитний, синій, фіолетовий) – асоціюються із кригою та водою. (рис. 14).

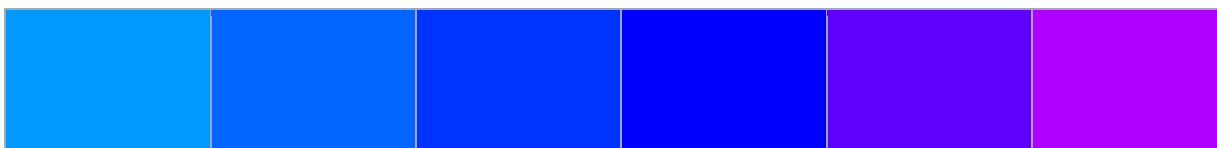


Рис. 14 Кольоровий тон

Окрім загальних знань про колір і схем вдалого їх поєднання, важливим аспектом при виборі кольорової гами інтер'єру являється розуміння того, як колір впливає на психоемоційний стан людини. В загальному (опираючись на численні дослідження в цій галузі), холодні кольори гальмують та знижують ефективність розумової діяльності, а теплі кольори покращують розумову діяльність людини.

В той же час, наприклад зелений колір впливає на людину заспокійливо, дарує відчуття комфорту, але зменшує апетит. Червоний в великій кількості викликає роздратування. Чорний, білий та сірий кольори, що відносяться до нейтральних, неоднаково впливають на психіку людини. Забагато чорного та сірого пригнічують психіку людини, а білий дарує відчуття простору, спокою, умиротворення. Тобто, підбираючи кольорову гаму для інтер'єру кафе слід пам'ятати що архітектор проєктує «для людей».

Також вибрана кольорова гаму залежить від обраного стилю інтер'єру, відповідно може бути контрастною або нюансною за вирішенням.

Освітлення інтер'єру

На рівні з композиційним рішенням і стилістикою, кольоровою гамою і іншими складовими дизайну інтер'єру, освітлення виступає одним з ключових факторів, що впливає на функціональність і гармонійність сприйняття інтер'єрного простору. Усі джерела світла поділяються на природні (Сонце) та штучні (технічні пристрої різної конструкції).

Штучні джерела світла поділяються на: лампи розжарювання, люмінесцентні лампи, газорозрядні лампи, галогенові лампи, енергозберігаючі лампи, світлодіодні лампи, лазери (див. дод. 2).

Також при проєктуванні інтер'єру громадського харчування на сприйняття кольору впливає світло. Воно буває різної температури, яке поділяється на теплі та холодні тони (рис. 15, 16).

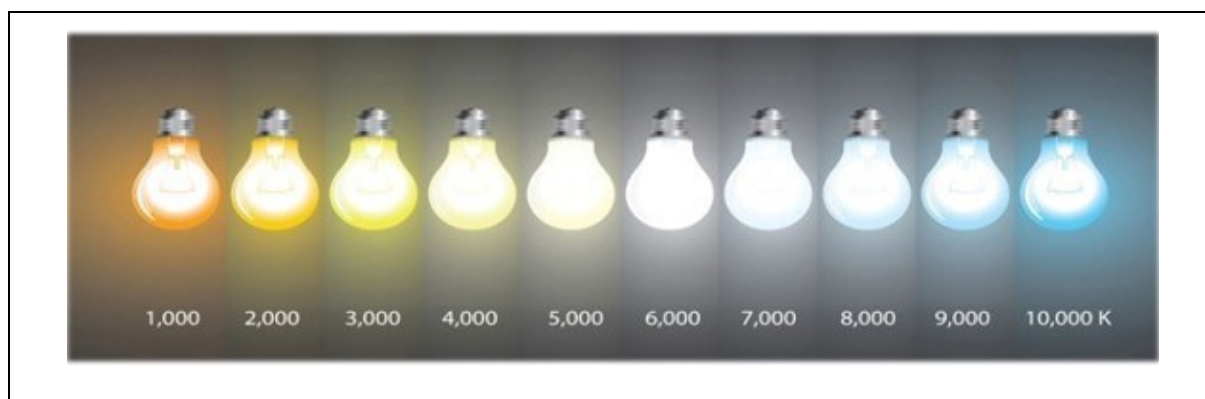


Рис. 15. Колірна температура освітлення

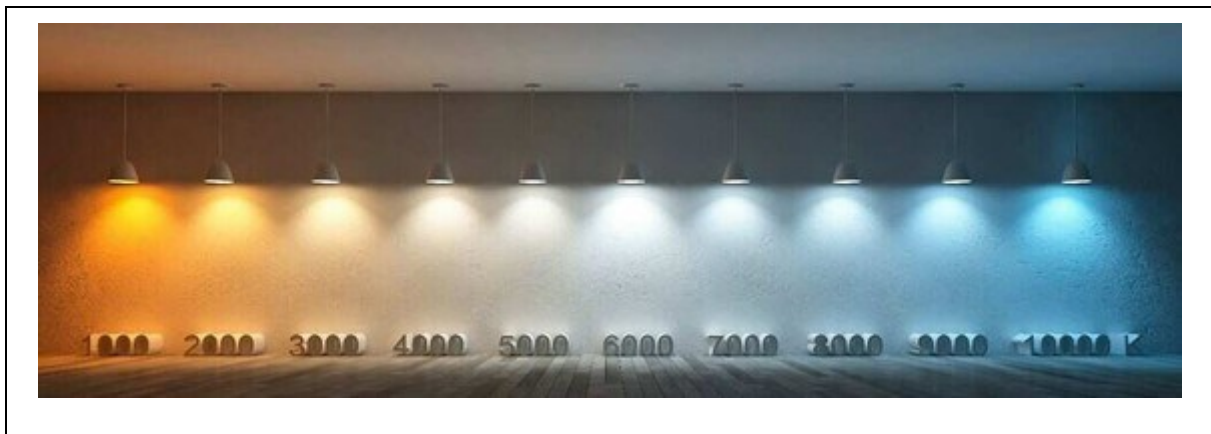


Рис. 16. Колірна температура освітлення

У сучасному інтер'єрі освітлення виконує не тільки утилітарні функції, але і служить декоративним цілям: створює візуальні ефекти і змінює сприйняття форми предметів, окреслює функціональні і акцентні зони інтер'єру, а також моделює простір.

Під час проєктування слід враховувати, що кількість та розташування світильників повинне забезпечувати необхідне освітлення не тільки при світловому дні, а і в вечірній час (рис. 17).



Рис. 17. Різниця освітлення в залежності від часу доби

Дизайн освітлювальних приладів грає велику роль в реалізації стилістичної концепції інтер'єру, підтримуючи просторові, формотворчих і колірні рішення, використані при розробці дизайн проєкту. Розмір, конфігурацію, матеріал і колір плафонів та світильників підбираються так, щоб елементи освітлення гармоніювали з усім інтер'єрним оточенням, не порушуючи його цілісність (кольорову гаму, оздоблювальні матеріали, меблі, текстилю та ін. комплектуючих інтер'єру). В одному приміщенні (просторі) краще використовувати тільки один тон світла.

ОРГАНІЗАЦІЯ ПРОСТОРУ ЗАЛІВ ГРОМАДСЬКОГО ХАРУВАННЯ. РОЗМІРИ МЕБЛІВ ТА ОБЛАДНЕННЯ

Розробка дизайн проекту сучасного інтер'єру починається з пошуку такого планувального рішення приміщення, яке буде функціональним і ергономічним, комфортним і лаконічним. Основні ергономічні стандарти для проектування інтер'єрів сформовані на базі модуляра Ле Корбюзьє, що дає розуміння про усереднені пропорції людського тіла. Дотримання норм ергономіки полягає в такому плануванні інтер'єрного простору, який буде максимально зручним для перебування людини – це стосується висоти стель і площ функціональних зон, ширини проходів і прорізів, рівнів розміщення навісних меблів і місць розміщення обладнання тощо. Ергономічні норми завжди враховуються при розробці планування і просторової композиції інтер'єру.

Важливим є ергономічні вимоги у формуванні середовища громадського харчування (ресторану, кафе) обирають з урахуванням забезпечення оптимальних умов для обслуговуючого персоналу та відвідувачів (рис. 18, 19).

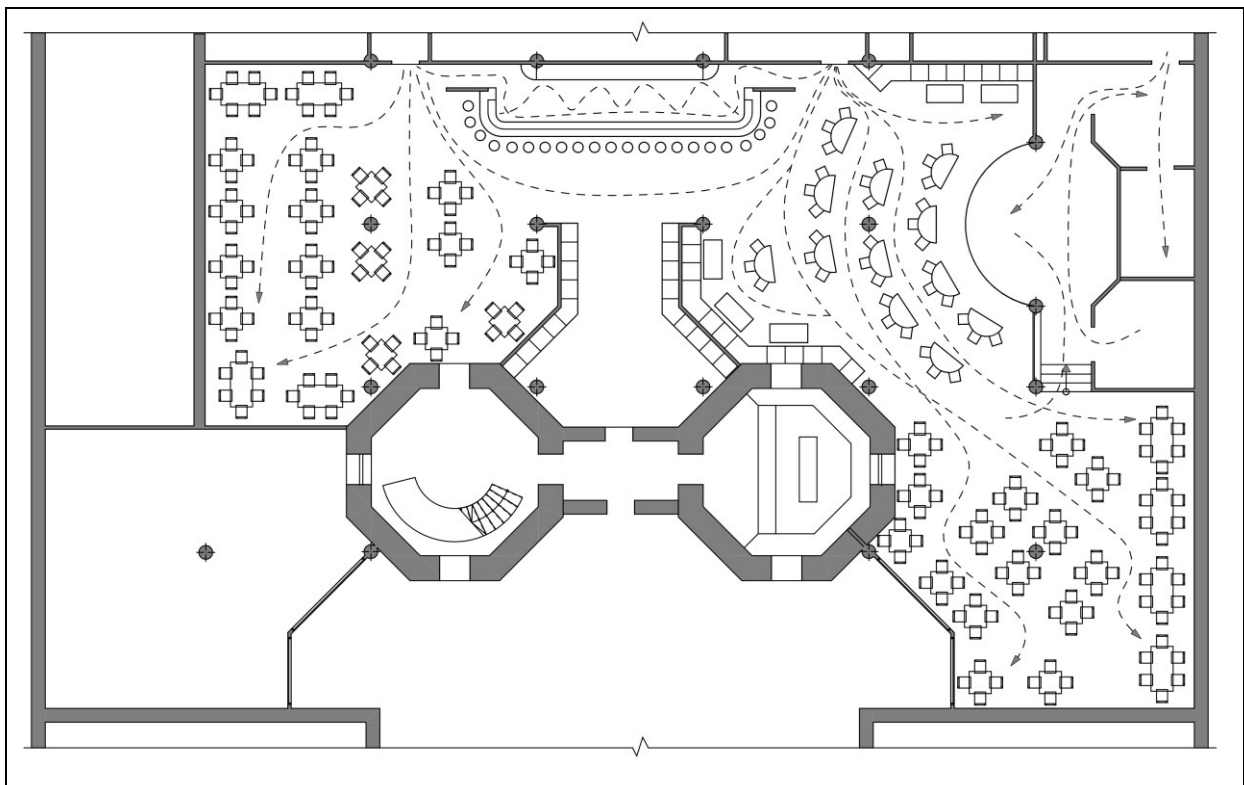


Рис. 18 Функціональне зонування внутрішніх просторів обіднього закладу.

Графоаналітичне моделювання схеми руху персоналу
в обідньому залі у структурі закладу

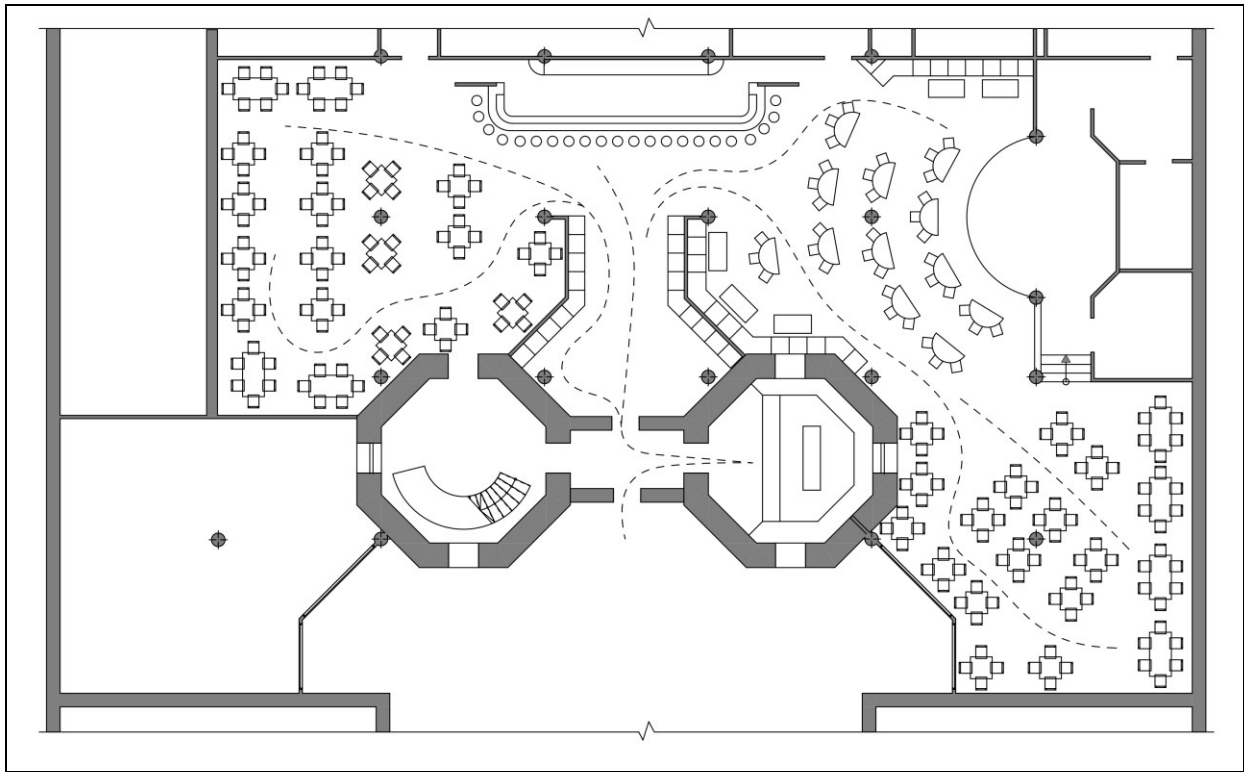


Рис. 19. Функціональне зонування внутрішніх просторів обіднього закладу.
Графоаналітичне моделювання схеми руху відвідувачів в обідньому залі у структурі закладу

У залах громадського харчування, які працюють із обслуговуванням офіціантами, застосовують два основних прийоми розміщення меблів – геометричний і вільний (рис. 20).

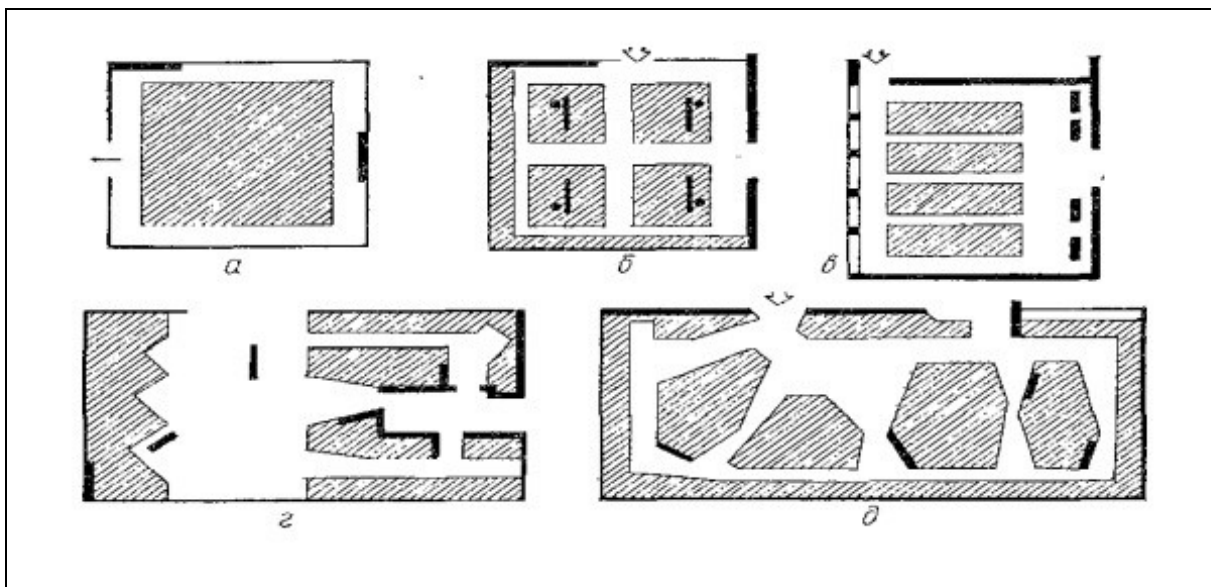


Рис. 20. Прийоми розміщення меблів у залах:
а – геометричне планування (центрична схема);
б, в - з проходами по периметру; г, д – вільне планування

Диференціації простору залу можна досягти застосовуючи єдину по стилю, але різні за формою і розмірам меблі, що становлять набори і серії різноманітних столів, стільців, диванів. Меблювання та прийоми розміщення меблів є одним з ефективних засобів розчленовування простору залу на окремі зони, оскільки залежно від способу застосування пересувних або стаціонарних меблів можна міняти характер зонування. Крім столів зі стільцями, що окремо стоять, можуть використовуватися різні варіанти розміщення столів з диванами, лавами, а також композиційні прийоми об'єднання огорожувальних стін (рис. 21).

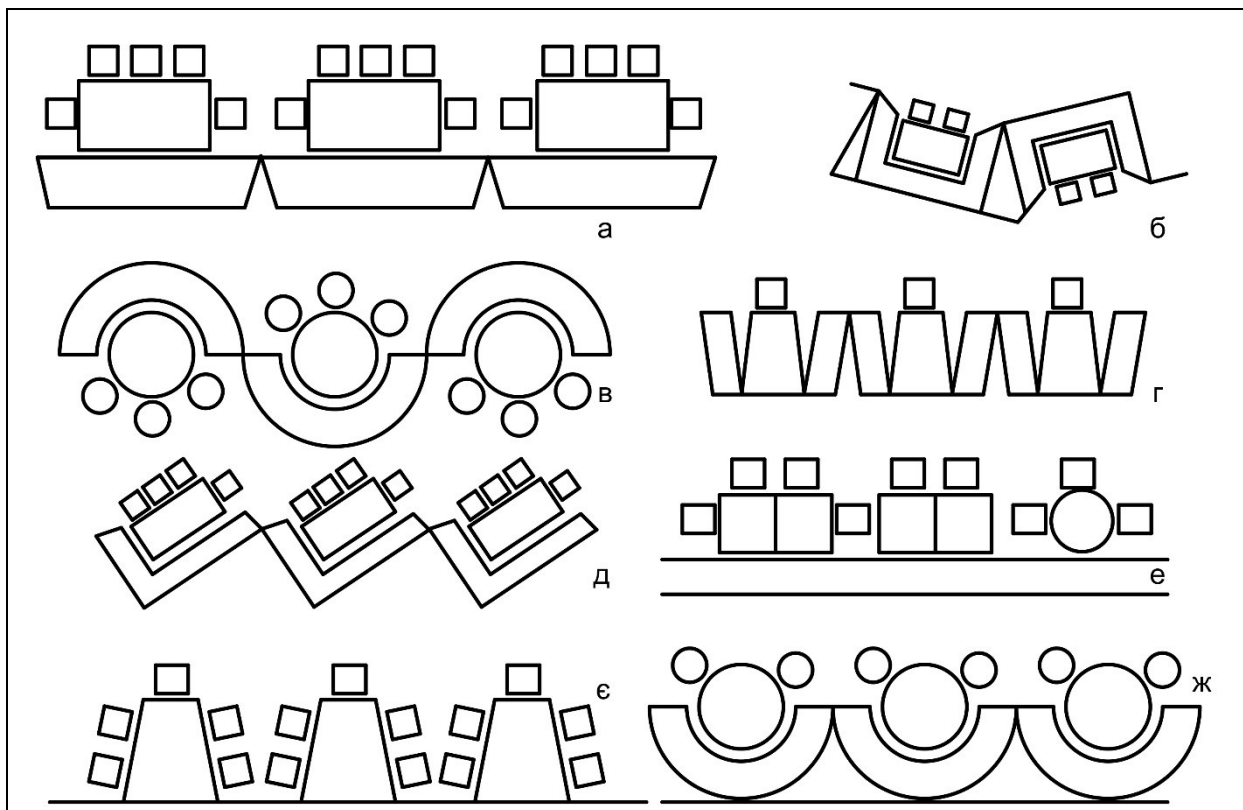


Рис. 21 Прийоми розташування місць у залах:

- а – біля стіни, бокси напівкруглі або полігональної форми; б – столи трапецієподібні біля стіни; в – столи біля стінової лави-дивану (круглі, квадратні, прямокутні з можливістю розвитку низки); г – біля стін зубчастої форми; д – у стінових нішах; е – у-подібна форма та дзеркальне розташування місць; е – полігональна форма посадкових місць у нішах, що переставляються;
- ж – біля стіни на диванах (софах)

Розстановка меблів в обідньому залі повинна виконуватись з урахуванням забезпечення необхідних проходів до столів (рис. 22, 23).

При використанні в якості основних меблів обідніх залів квадратних чотиримісних столів площа на один стіл, включаючи проходи, приймається $2,35 \times 2,65 = 6,23 \text{ м}^2$, при їх діагональній розстановці

$2,15 \times 2,45 = 5,27 \text{ м}^2$. При використанні у кафе круглих столів діаметром 85 см, площа береться $2,10 \times 2,40 \text{ м} = 5,04 \text{ м}^2$. Угруповання обідніх столів повинне враховувати можливості обслуговування одним офіціантом 8 – 12 місць.

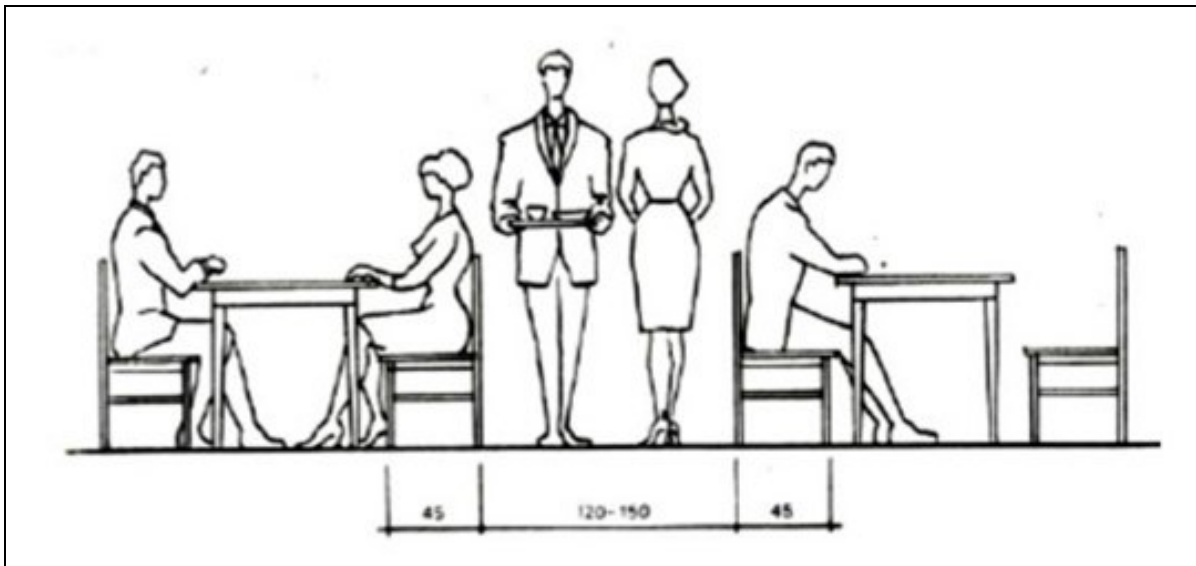


Рис. 22. Ширина головних проходів

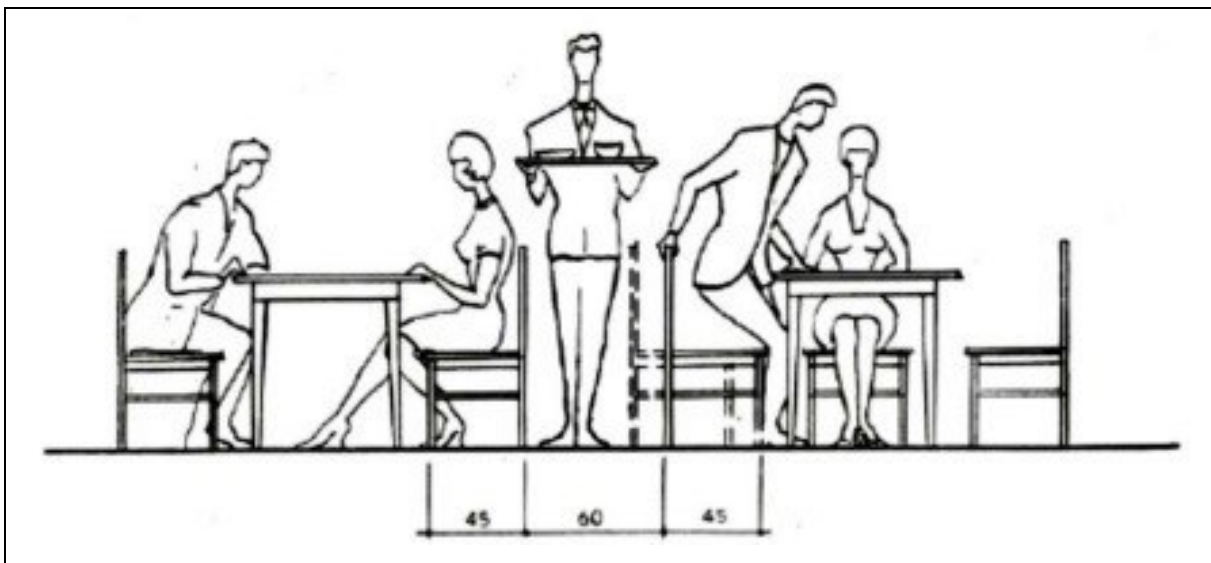


Рис. 23 Ширина другорядних проходів

Залежно від загальної планувальної схеми зали визначаються розміри, форми та розміщення меблів. Крім столів, що окремо стоять, зі стільцями використовуються різні варіанти розміщення столів з диванами та лавами (рис. 24, 25, 26).

Зорове сприйняття простору багато в чому залежить від прийомів розміщення, форми та колірного рішення меблів.

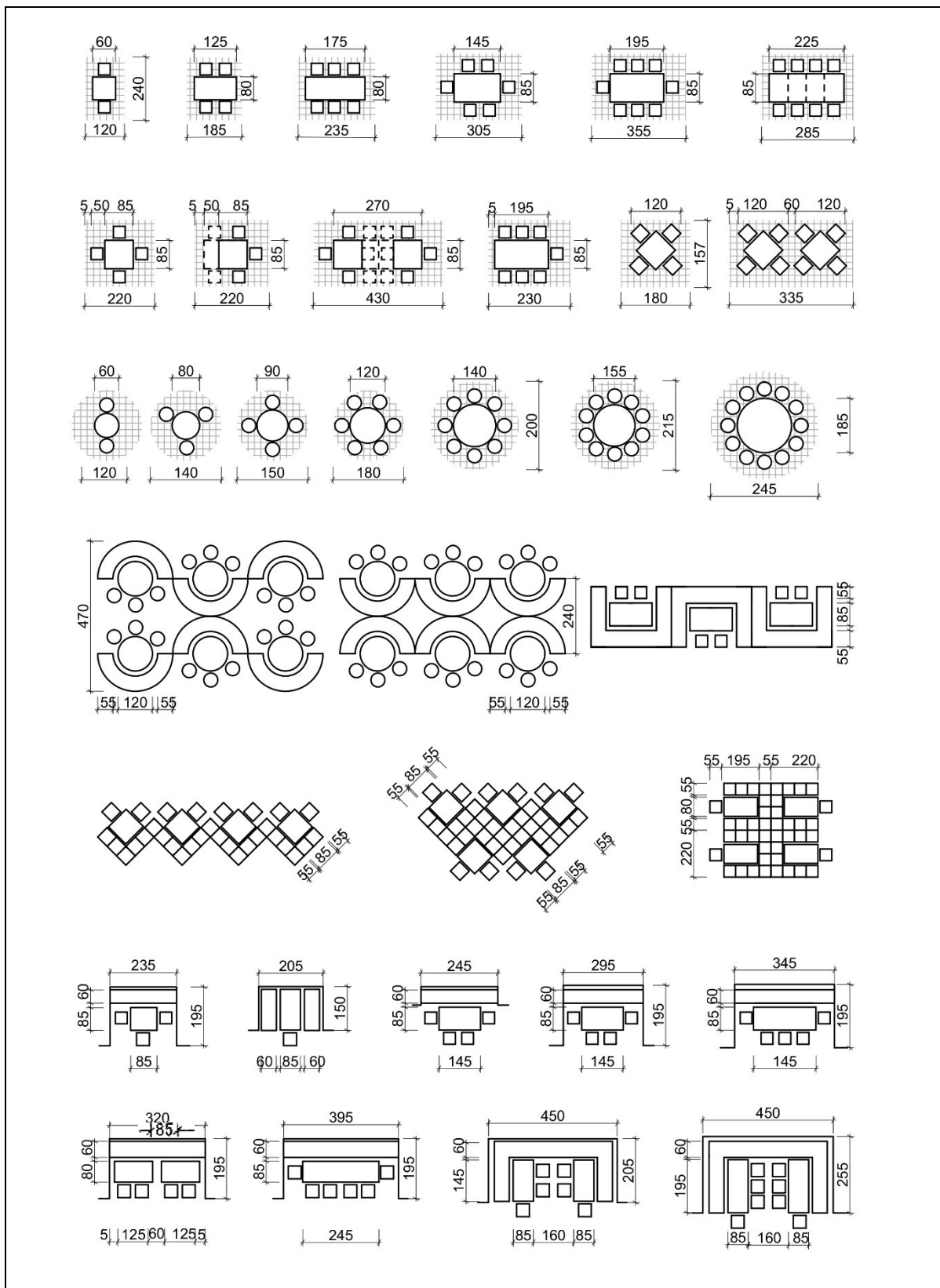


Рис. 24. Прийоми розстановки столів і функціональні зони в обідньому залі:
 а — прямокутні і квадратні столи; б — круглі столи; а — варіанти
 угруповання меблів; з — розміщення меблів в боксах
 (Приклади та габарити за кн. Е. Нойферта «Будівельне проектування»)

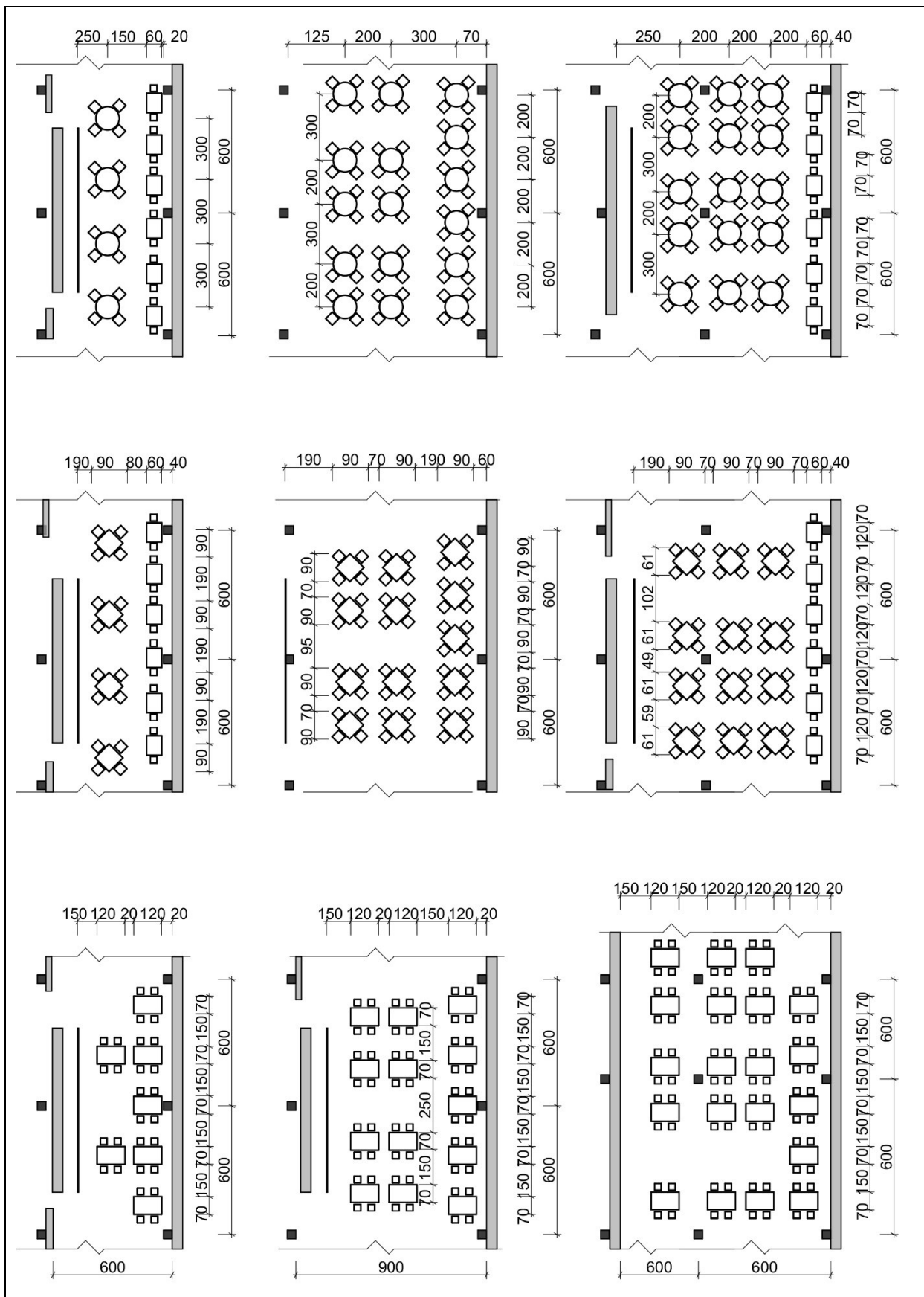


Рис. 25. Прийоми розміщення обладнання в обідніх залах композиції плану, та габаритні розміри посадочних місць. (Приклади та габарити за кн. Е. Нойферта «Будівельне проєктування»)

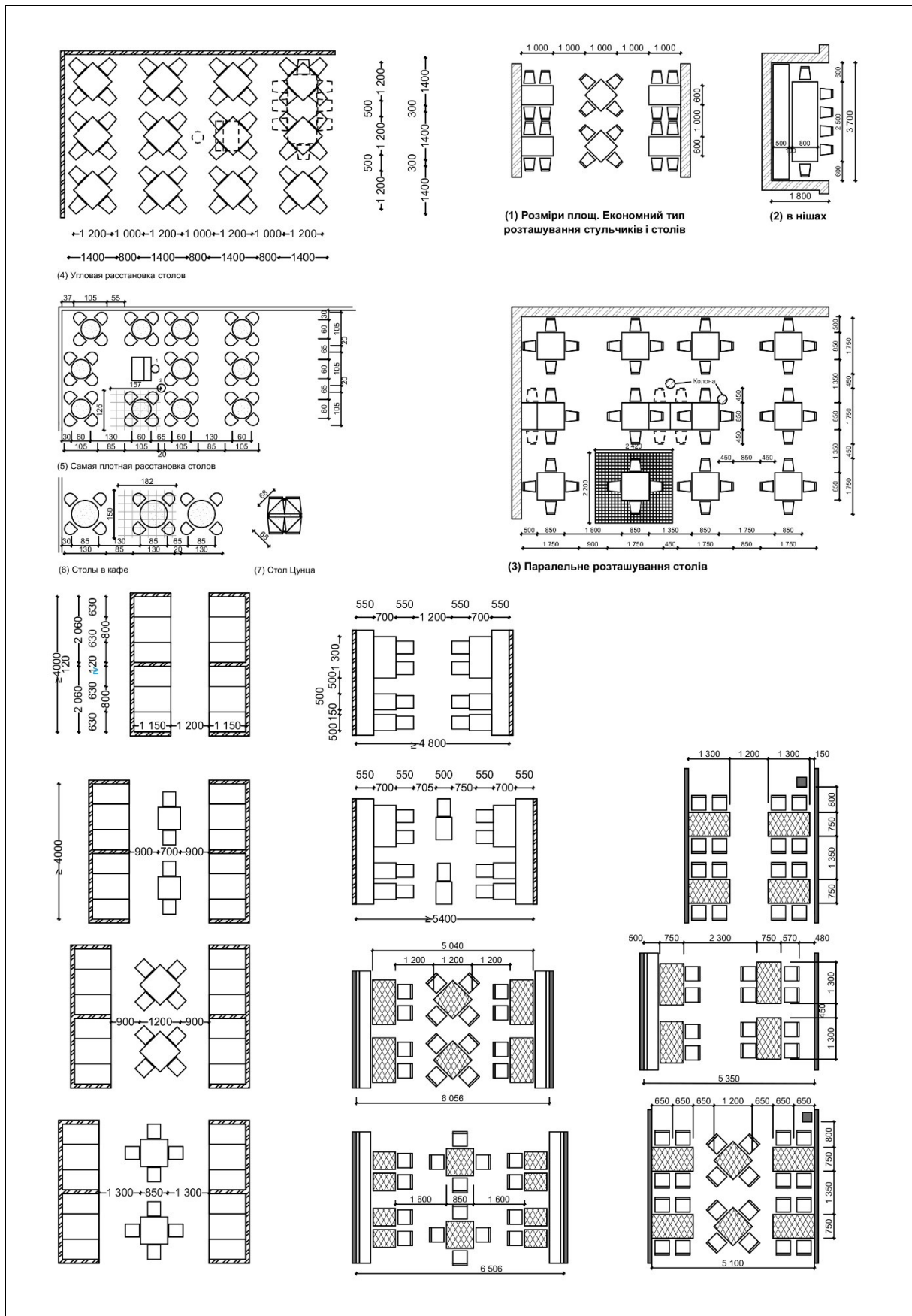


Рис. 26 Прийоми розміщення обладнання в обідніх залах композиції плану, та габаритні розміри посадочних місць. (Приклади та габарити за кн. Е. Нойферта «Будівельне проектування»)

Оцінкою ергономічних показників якості є насамперед визначення відповідності показників об'єкта ергономічним вимогам і встановлення рівня ергономічності об'єкта (оцінка проводиться за допомогою порівняння значень ергономічних показників якості об'єкта оцінки з їх базовими значеннями). Ергономічні вимоги визначаються властивостями людини і характеристиками середовища використання і пред'являються до об'єкта оцінки з метою оптимізації взаємодії людини з даним об'єктом (рис. 27, 28).

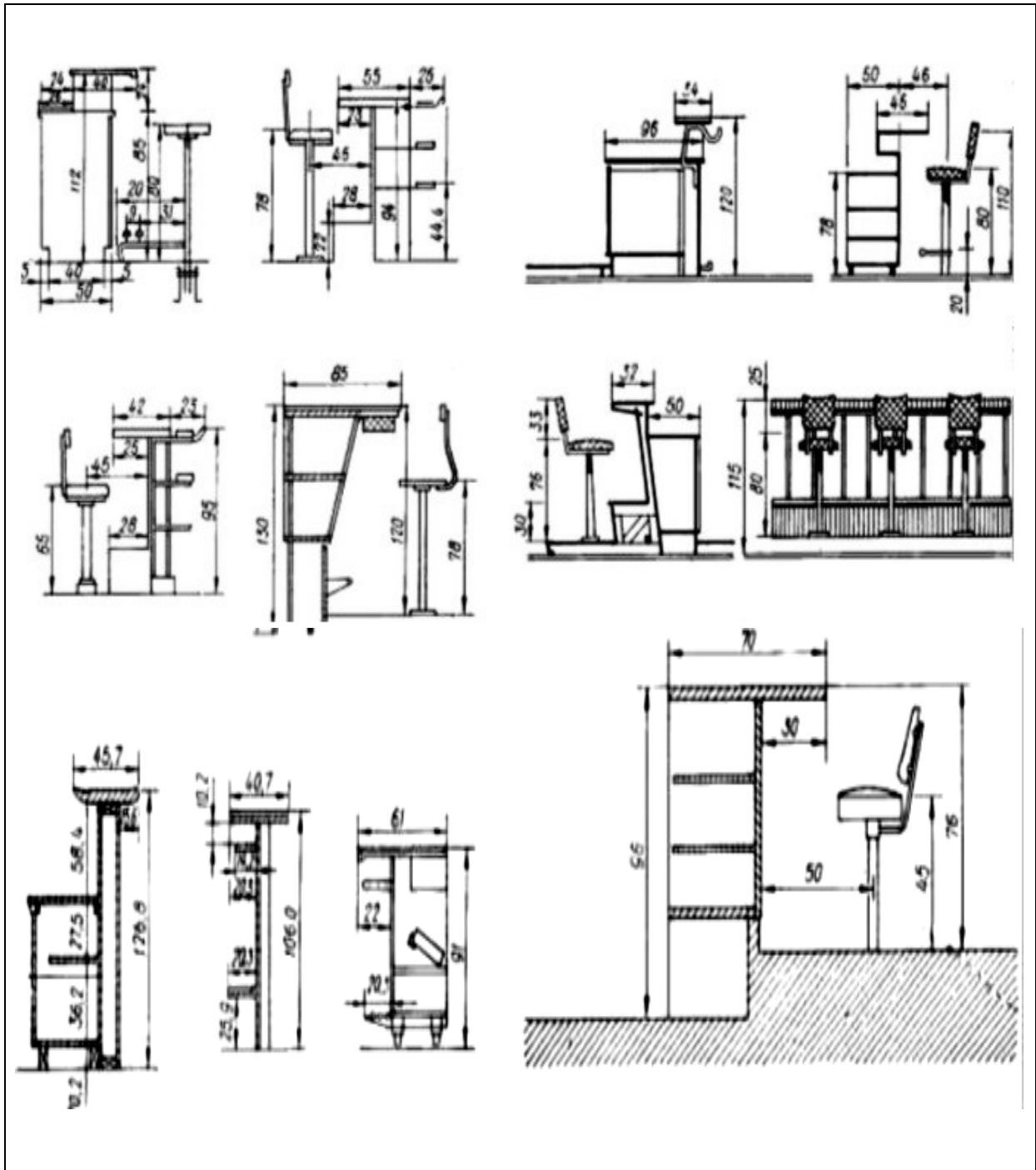


Рис. 27. Розміри обладнання барних стінок

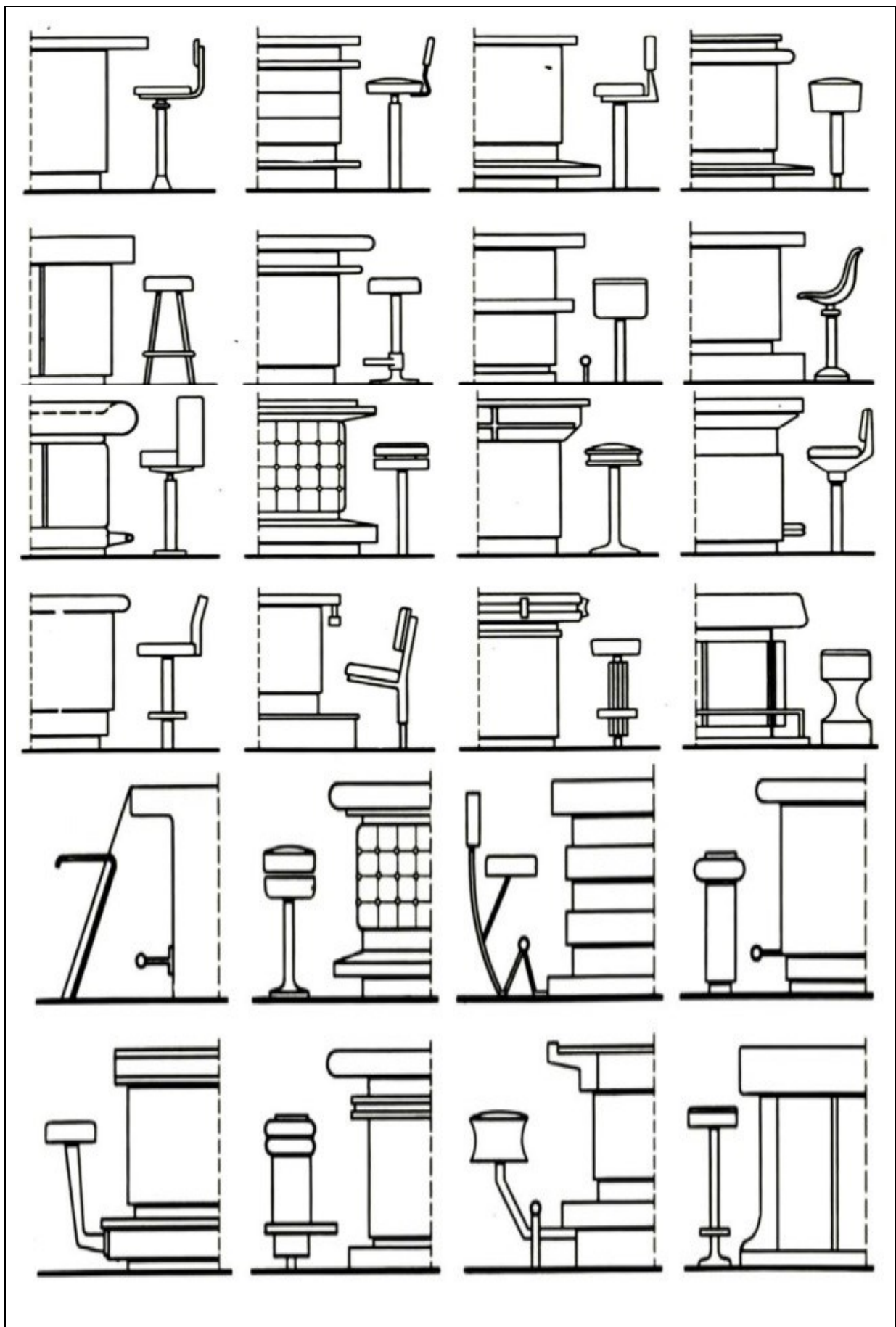


Рис. 28. Профілі барних стійок

Ергономічна оцінка якості інтер'єру є сьогодні найбільш актуальною (сюди входить і функціональна, естетична, екологічна та інші складові). Важливе правильне визначення методів і критеріїв, форм регламентації і контролю якості інтер'єрних просторів ресторанів. На різних етапах проектування це істотно впливає на ефективність і якість кінцевого дизайну. Традиційна методика проектування ресторанів, припускає кількісну оцінку якості інтер'єрних просторів за певною номенклатурою показників, що характеризують об'єктивно існуючі вимоги. Частина показників диктується нормативними вимогами, але більшість їх залишається не регламентованими. Ряд вчених і фахівців висловлюють думку, що об'єктивне уявлення про якість проектів може дати оцінка міри дотримання державних будівельних вимог і правил (ДБН) та інших регламентуючих документів, доповнена оцінкою естетичної сторони проектних рішень. Однак, більшість фахівців і вчених вважає, що дотримання нормативних вимог і стандартів необхідно враховувати лише як обов'язкову умову проектування, що дає право на більш глибокий розгляд проекту та його оцінку. Порушення вимог, норм і правил повинно бути підставою для повернення проекту або відповідної його частини на доопрацювання.

ДЕМОНСТРАЦІЙНИЙ МАТЕРІАЛ

Склад проекту:

1. План з розташуванням меблів та обладнання М 1:50, М 1:100
2. План підлоги та розеток, вимикачів М1:50, М 1:100
3. План електротехнічних рішень з установкою світильників М1:50, М 1:100
4. Розгортки по стінах (всіх стін з розетками та вимикачами та меблями) М1:20, М1:25, М 1:50
5. Специфікації всіх матеріалів і виробів
6. Специфікація меблів та обладнання
7. Специфікація світильників
8. Відомість оздоблювальних матеріалів
9. Паспорт кольорів
10. Перспектива

ПРИКЛАДИ ОФОРМЛЕННЯ ДЕМОНСТРАЦІЙНОГО МАТЕРІАЛУ

Таблиця 1

Специфікація меблів та обладнання

№ пор.	Модель	Найменування (артикул)	Габаритні розміри (a x b x h), мм	Каркас	Колір	Кількість	Шт.
1.	AMF Ясо (Україна)	Стілець Birdcago	830x660x830 (830x830)	Сталь	Чорний []	10	шт.

Таблиця 2

Специфікація світильників

№ пор	Модель	Найменування (артикул)	Позначка на плані, розмір, мм WxDwH	Матеріал	Кількість	Шт.
1	Enola B (Німеччина)	Світильник стельовий. 5,5W 1xGU10 IP20 230V.	⊗ ∅ 140hx67L	Алюмінієвий корпус білому кольорі	4	шт

Таблиця 3

Відомість опорядження та паспорт кольорів

Колір	Найменування	Вид опорядження	Кількість
[]	Стеля	Водоемульсійна фарба	80 м ²
[]	Стіни	Дерев'яні панелі. Дерево. Ясен.	6 м ²
[]	Стіни	Водоемульсійна фарба	129м ²
[]	Стіни	Керамічна плитка Jewels Statuario Venato Mirade (Італія) - 600x600 мм. (керамограніт)	24,9 м ²
[]	Плінтус	Дерево. Ясен. Н = 100 мм.	40 м.п.

ОФОРМЛЕННЯ ПРОЄКТУ

Цілісна композиція листа формату А1 (обсяг 1-2 листи А1). Оформлення – відмивка виконується в кольорі аквареллю. Обводка виконується тушшю – пером або рапідграфом. На кресленнях необхідна цифрова та текстова інформація – розміри, позначки осей, примітки, коментарі, реквізити, тощо (див. Додаток 3).

МЕТОДИЧНІ ВКАЗІВКИ ДО РОБОТИ НАД ПРОЄКТОМ

Запитання до семінару:

1. Напрями стилів у дизайні інтер'єрів громадського харчування. Підбір стилістики проєкту.
2. Прийоми комбінування кольорових рішень.
3. Роль меблів в інтер'єрі громадського харчування. Ергономіка розташування меблів. Планування і зонування приміщення. Мінімальні розміри проходів.
4. Вимоги до меблів.
5. Матеріали з виготовлення меблів.
6. Види столів, правила вибору стола.
7. Види стільців, вимоги до стільців.
5. Аналіз покриттів стін, підлоги, стелі. Дизайнерські рішення.
6. Види освітлення. Приклади освітлювальних приборів.
9. Текстильне декорування простору.

СПИСОК РЕКОМЕНДОВАНОЇ ЛІТЕРАТУРИ

1. Підприємства харчування (заклади ресторанного господарства) ДБН В.2.2-25:2009 – Чинний від 2010-09-01. – К. : Мінрегіонбуд України, 2010 – 85 с.
2. Білодід Ю. Основи дизайну: навч. посіб./ Ю. Білодід, О. Поліщук. – Київ : ПАРАПАН, 2004. – 239 с.
3. Гнатюк Л.Р. Вплив ергономічних вимог на створення комфорту та зручності ресторанів, як закладів громадського харчування / Л. Р. Гнатюк, Я. І. Поліщук // Сучасні проблеми архітектури та містобудування: науковий збірник. – Київ : КНУБА, 2014. – Вип. 37. - С. 125-131.
4. Дацюк Н.М. Тексти лекцій з дисципліни «Історія інтер'єру» / Н.М. Дацюк, М.М. Нетриб'як, М.Й Маркович. Т.: Вид.: ТНПУ ім. В.Гнатюка, 2016. – 92 с.
5. Іттен Й. Мистецтво кольору: навч. посіб. / Й. Іттен: переклад з нім. – Київ : Вид.: ArtHuss, 2022. – 96 с.

6. Lawson, B. The Language of Space / Bryan Lawson // – Oxford: Architectural Press, 2001. – 254 p.
7. Lawrentjew A. Russisches Design. Tradition und Experiment 1920 – 1990 / A. Lawrentjew, J. Nasarow // – Berlin: Ernst und Sohn, 1995. – 176 p.
8. Новосельчу Н. Є. Дизайн інтер'єру: навч. посіб. / Н. Є. Новосельчук. – Полтава : Національний університет «Полтавська політехніка ім. Ю.Кондратюка», 2020. – 165 с.
9. Нойферт Є. Будівельне проектування. / Є. Нойферт :переклад з нім. – 40-е вид. Книжкова література, 2017. – 614 с.
10. Сьомка С. В. Ергономіка в дизайні : курс лекцій / С. В. Сьомка. – Київ : НАКККиМ, 2017. – 128 с.
11. Хавхун Г.М. Дизайн-проекування громадського інтер'єру / Г.М. Хавхун, Л.Й. Гук. – Київ : Вид.: Університет «Україна», 2023. – 140 с.
12. Шумега С. Дизайн. Історія зародження та розвитку дизайну. Історія дизайну меблів та інтер'єра: навч. посіб. / Станіслав Шумега. – Київ : Центр навчальної літератури, 2004. – 298 с.
13. Інтер'єр htcnjhfye “El Cliente” [Електронний ресурс] – Режим доступу до ресурсу: URL: <https://predikdata.com/es/caso-planes-de-expansion-restaurante/>. – Назва з екрана.
14. Колір [Електронний ресурс]. – Режим доступу: URL: <https://uk.wikipedia.org/wiki/Колір#:~:text=Проблема%20змішання%20кольорів%20вперше%20була,оком%20не%20вичерпуються%20кольорами%20спектру.> – Назва з екрана.
15. Стилi інтер'єру: Енциклопедія стилів інтер'єру [Електронний ресурс] – Режим доступу до ресурсу: <https://portes.ua/ua/blog/wiki-stili-interera/>.
16. Підбір температури світла [Електронний ресурс] – Режим доступу до ресурсу: URL: <https://oledim.com.ua/pidbir-temperatury-svitla-dlia-zhytla/> (дата звернення 11.02.2025).
17. Що таке температура освітлення і як її підібрати для кімнат різного призначення світла [Електронний ресурс] – Режим доступу до ресурсу: URL: <https://svetilnikof.com.ua/ua/blog/что-такое-temperatura-osveshcheniia-i-kak-ee-podobrat-dlia-komnat-raznogo-naznacheniiia> (дата звернення 11.02.2025)



Рис. Д.1.1 Мінімалізм



Рис. Д.1.2. Лофт

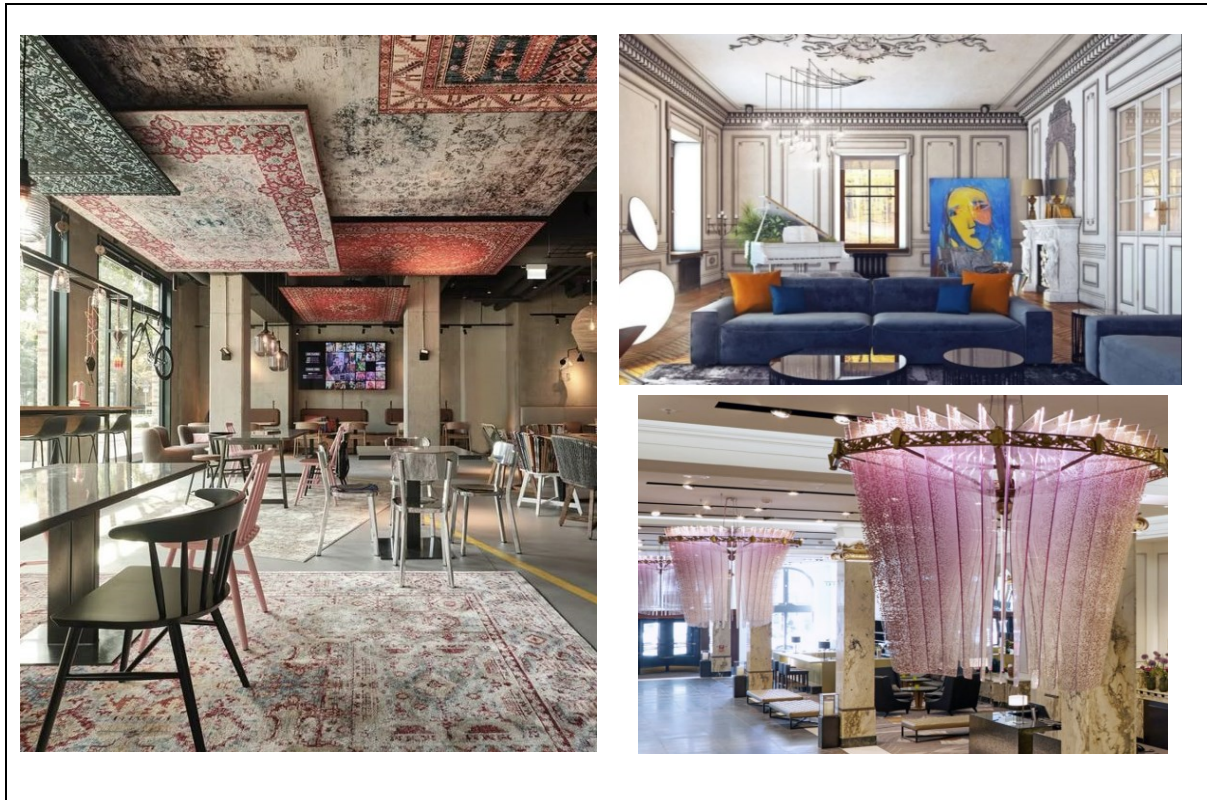


Рис. Д.1.3. Еклектика

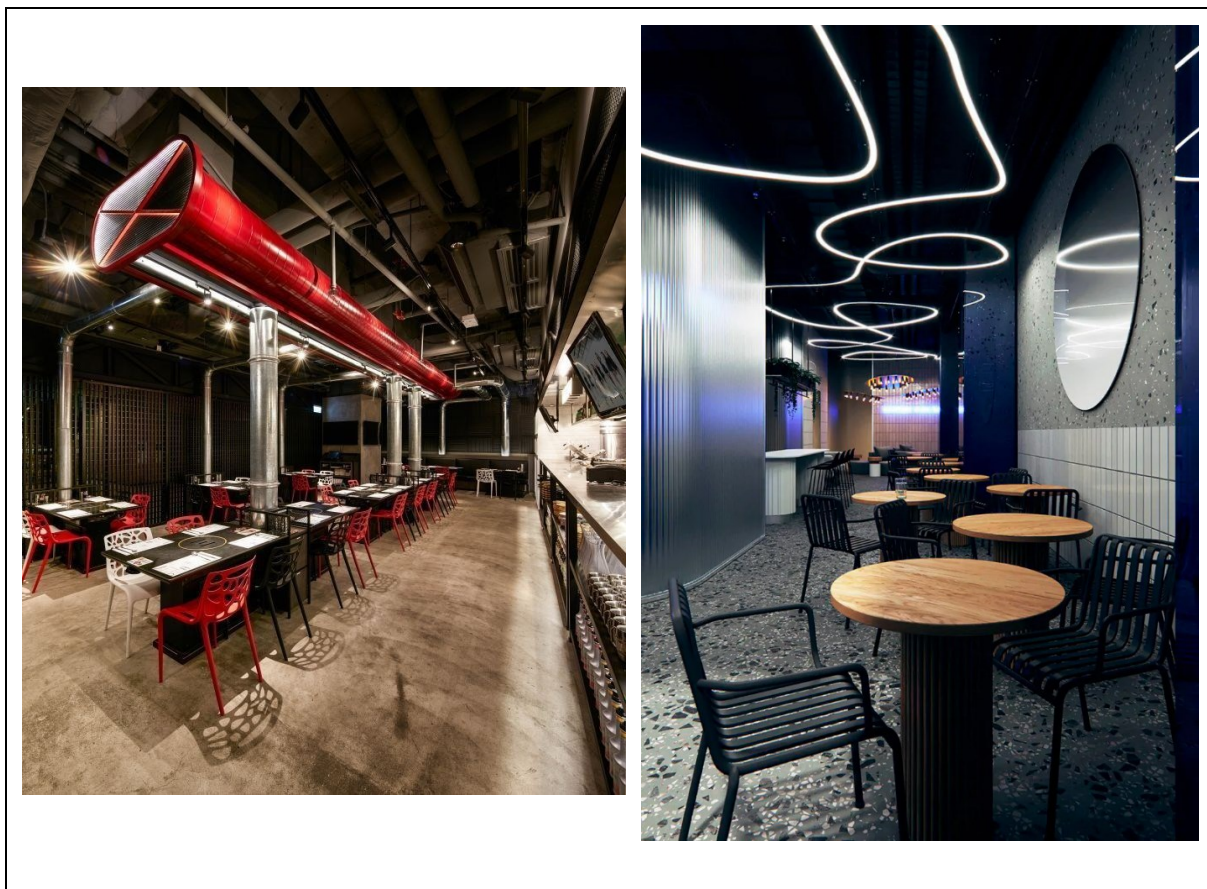


Рис. Д.1.4. Хай-тек



Рис. Д.1.5. Еко-стиль



Рис. Д.1.6. Фьюжн



Рис. Д.1.7. Тематичний

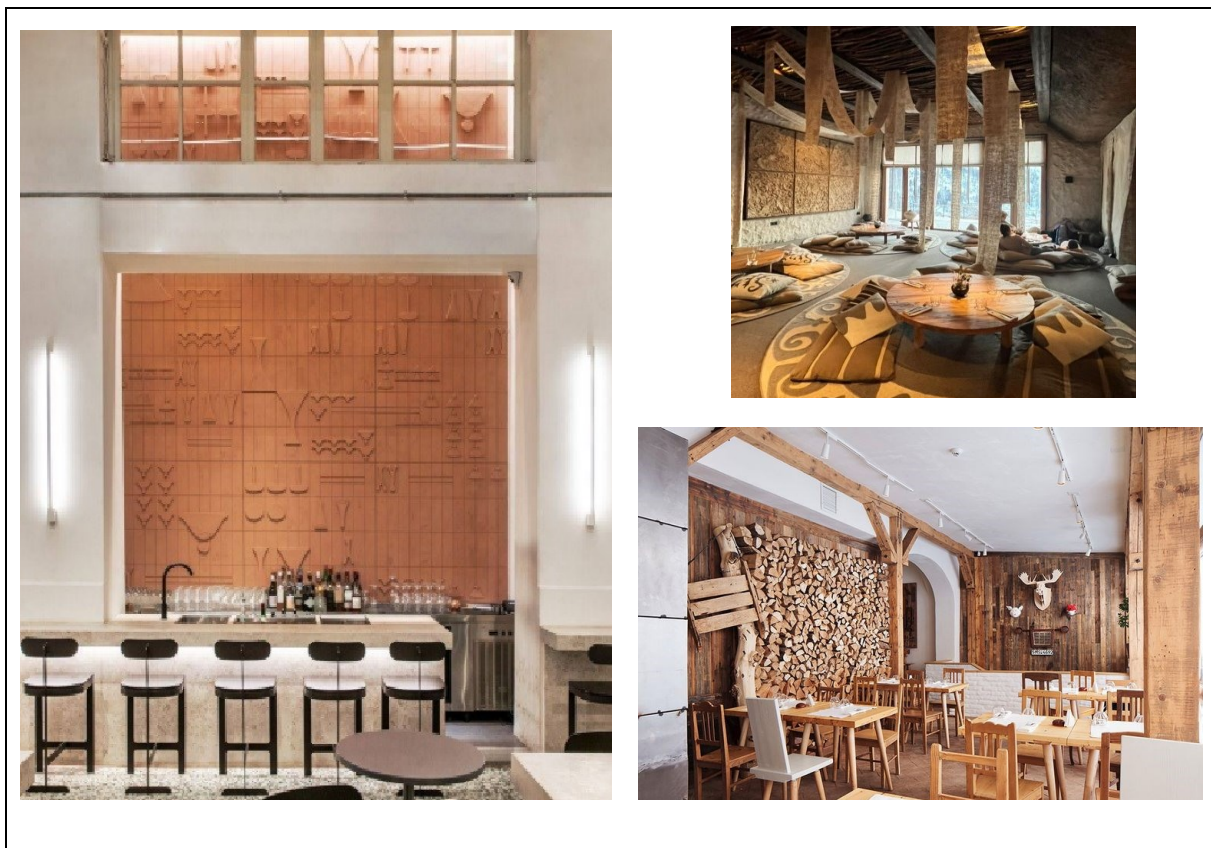


Рис. Д.1.8. Етно-стиль

Рис. Д.1.1

1. URL: <https://www.pinterest.com/pin/588775351307050622/>
2. URL: <https://es.pinterest.com/pin/581175526951746713/>
3. URL: <https://www.archdaily.cl/cl/949210/cafeteria-pont-studio-stof/5f72391d63c017ae22000181-pont-coffee-shop-studio-stof-photo>

Рис. Д.1.2

1. URL: <https://www.nzherald.co.nz/lifestyle/cocktail-hour-palmer-co-sydney/X2FBJCYGB7SLNIRDNEDGJYUR4M/>
2. URL: <https://in.pinterest.com/pin/515802963572883890/>
3. URL: <https://www.pinterest.com/pin/518758450800009896/>

Рис. Д.1.3

1. URL: <https://es.pinterest.com/pin/548524429633546163/>
2. URL: <https://vipdesign.kiev.ua/eklektika-stil-ua/>
3. URL: <https://reichshof-hamburg-curio-collection-by-hilton-hotel.hotelmix.es>

Рис. Д.1.4

1. URL: <https://competition.adesignaward.com/design.php?ID=48691>
2. URL: <https://ar.pinterest.com/pin/367184175886587426/>

Рис. Д.1.5

1. URL: <https://www.arkitectureonweb.com/es/-/proyectos/nuovo-design-per-un-ristorante>
2. URL: <https://www.decorilla.com/design-a-room-online/boho-style-small-cafe-interior-design-88041>
3. URL: <https://www.archdaily.com/559989/vino-veritas-oslo-masquespacio>

Рис. Д.1.6

1. URL: <https://www.franciscosegarra.com/en/restaurant-interiors/>
2. URL: <https://www.djournal.com.ua/?p=3101>
3. URL: <https://www.centralpark-bg.com/central-park-fusion>

Рис. Д.1.7

1. URL: <https://uk.pinterest.com/pin/786652259949210671/>
2. URL: <https://www.architecturalrecord.com/articles/12938-enigma-restaurant-by-rcr-arquitectes-and-pau-llimona>

Рис. Д.1.8

1. URL: https://www.archdaily.com/981607/pelosof-bar-post-spectacular-office/627a9d177f4d9601651daadb-pelosof-bar-post-spectacular-office-photo?next_project=no
2. URL: <https://es.pinterest.com/pin/705094885446595422/>
3. URL: <https://homeadore.com/tag/intertior/>

Лампи розжарювання	
Люмінісцентні лампи	
Газорозрядні лампи	
Галогенові лампи	
Енергозберігаючі лампи	
Світлодіодні лампи	
Лазери	
Трекові світильники	

Рис. Д.2.1 Приклади штучних джерел світла



Рис. Д.3.1. Приклад курсового проекту «Інтр'єр кафе на 50 місць», ст. гр. 23-а Пасічник Є. Викладачі: доц. Гершуні О.М., асист. Цвіркун О.Б.



Рис. Д.3.2. Приклад курсового проекту «Інтр'єр кафе на 50 місць», ст. гр.23-а Унгурян Б. Викладачі: доц. Гомон О.О., асист. Павленко О.М., асист. Цвіркун О.Б



Рис. Д.3.3. Приклад курсового проекту «Інтр'єр кафе на 50 місць», ст. гр.23-а Радченко В. Викладачі: доц. Гомон О.О., асист. Булкін М.М., асист. Кедровська І.П.

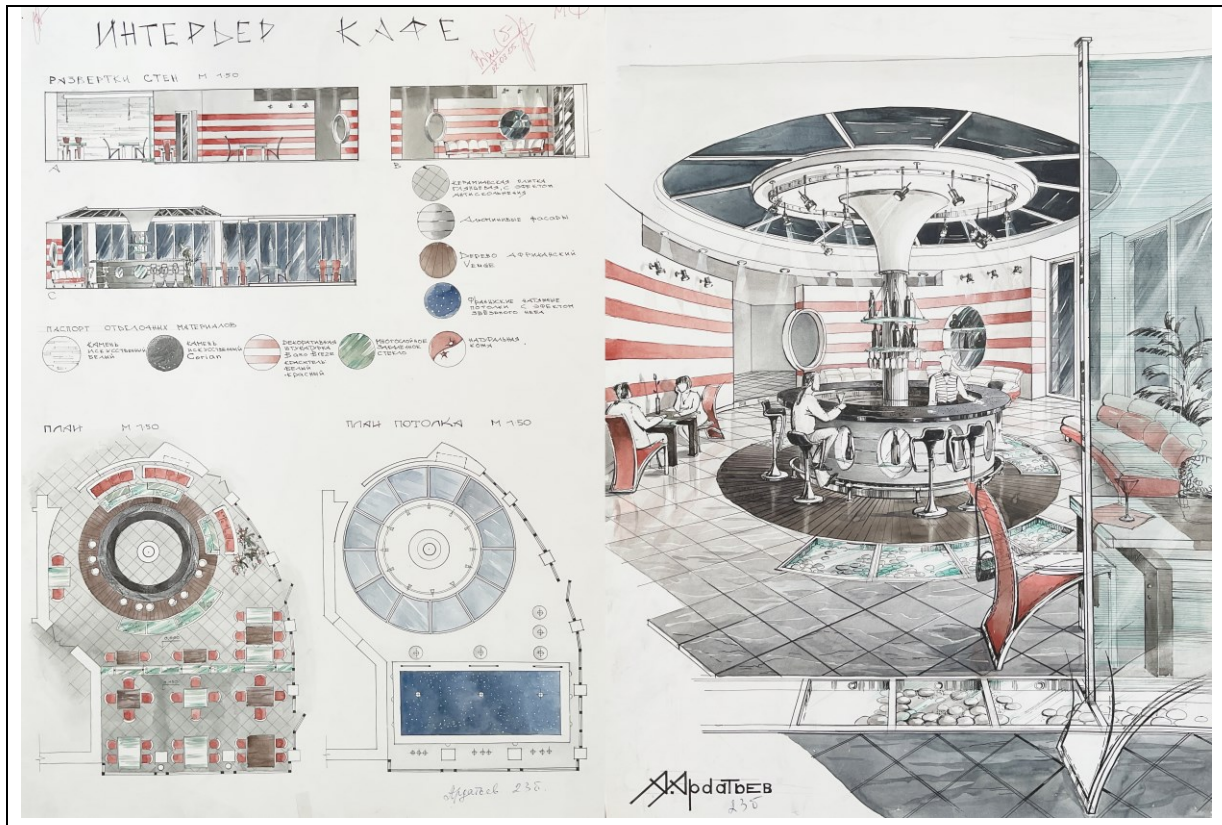


Рис. Д.3.4. Приклад курсового проекту «Інтр'єр кафе на 50 місць», ст. гр.23 –б Ардательев. А. Викладач: доц. Хараборська Ю.О.

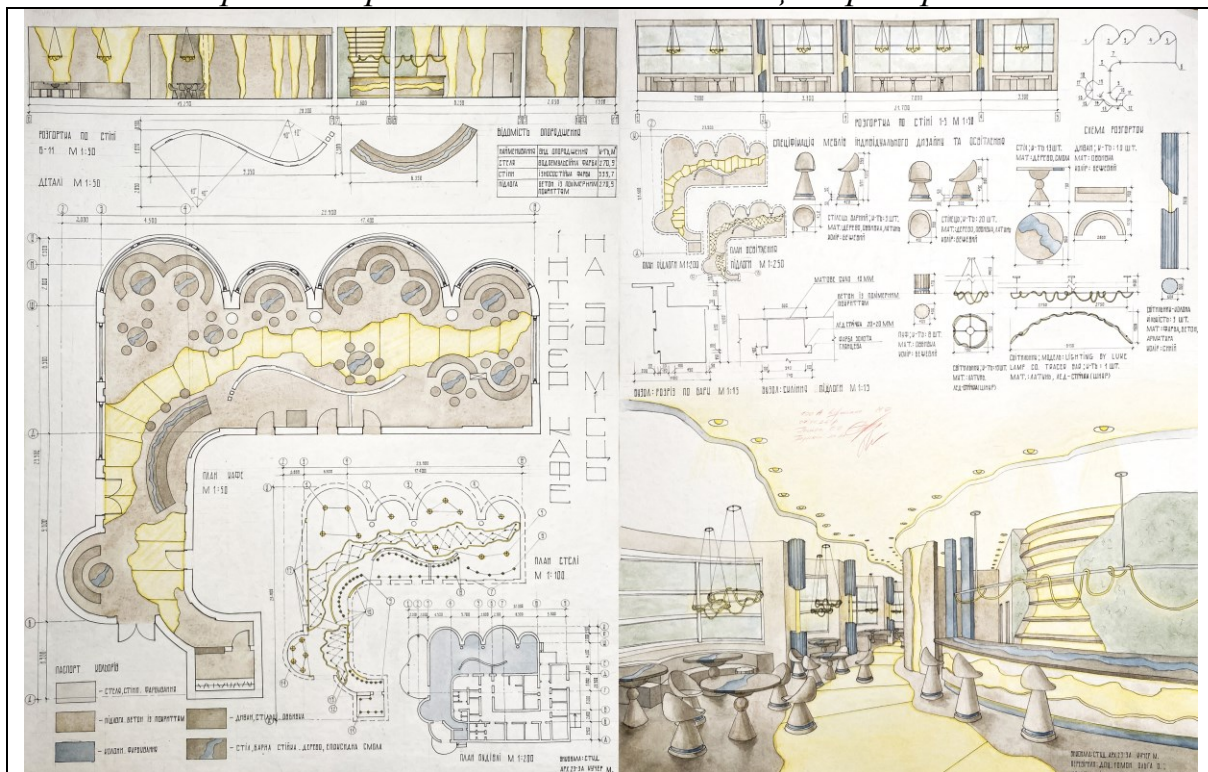


Рис. Д.3.5. Приклад курсового проекту «Інтр'єр кафе на 50 місць», ст. гр.23-а Кучер М. Викладачі: доц. Гомон О.О., асист. Булкін М.М., асист. Кедровська І.П.

Навчально-методичне видання

ІНТЕР'ЄР КАФЕ НА 50 МІСЦЬ

Методичні рекомендації
до виконання курсового проєкту
з дисципліни «Архітектурне проєктування»
для здобувачів першого (бакалаврського) рівня вищої освіти
спеціальності G17 «Архітектура та містобудування»
галузь G «Інженерія, виробництво та містобудування»

Укладачі: **Гомон** Ольга Олександрівна,
Кедровська Ія Петріна,
Пекер Аркадій Йосипович,
Кедровський Петро Павлович

Комп'ютерне верстання *А. П. Селівестрової*

Ум. друк. арк. 2,09. Обл.-вид. арк. 2,25
Електронний документ. Вид № 110/V-25

Виконавець і виготовлювач

Київський національний університет будівництва і архітектури
Проспект Повітряних Сил, 31, Київ, Україна, 03037

Свідоцтво про внесення до Державного реєстру суб'єктів
видавничої справи ДК № 808 від 13.02.2002 р.