

УДК 72.01

И. И. Крейзер,*кандидат архитектуры, доцент кафедры основ архитектуры Харьковского национального университета строительства и архитектуры.***В. С Романюк .***студентка третьего курса архитектурного факультета Харьковского национального университета строительства и архитектуры*

КОМПОЗИЦИОННЫЕ ИДЕИ АНДРЕА ПАЛЛАДИО В СОВРЕМЕННОЙ АРХИТЕКТУРЕ ЗАГОРОДНЫХ ДОМОВ

Аннотация: многие архитекторы на протяжении столетий используют приемы построения вилл Палладио в своих работах, результат не всегда удачен. В статье проводится сравнительный анализ жилых построек архитекторов разных эпох вплоть до сегодняшнего дня с виллами Андреа Палладио. Вызывают интерес приемы композиционного построения планов, фасадов зданий архитекторами, которые заимствовали и развивали принципы мастера эпохи Итальянского Возрождения.

Ключевые слова: композиция, пропорции, гармоничность.

Постановка проблемы, актуальность.

Актуальность архитектурных композиционных принципов А. Палладио не уменьшается во времени. Современная жилая архитектура классического стиля, насчитывает ограниченное количество удачных проектов. Стилистические нарушения, отсутствие глубокого анализа наследия мастера - гармоничности пропорций; перегруженность формы - основные отрицательные черты современного проектирования в палладианском стиле. Нарушение принципов композиции осуществляется в угоду функции. Немногие архитекторы умело совмещают принципы композиционного построения Палладио с функцией в своих работах.

Цель данной статьи выявить:

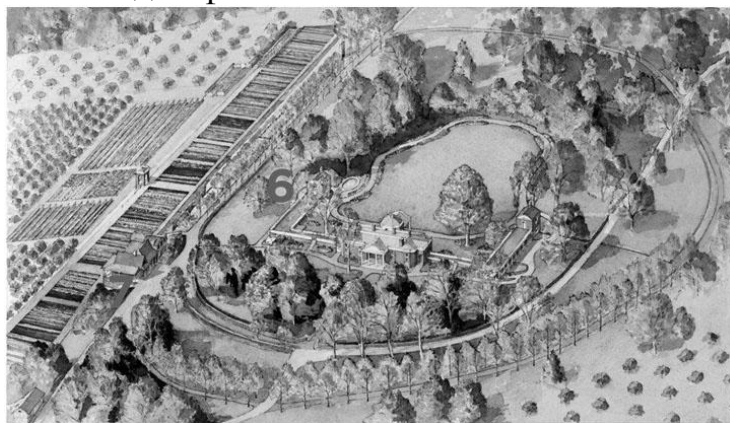
- композиционные принципы работы А. Палладио;
- сравнить их с приемами построения жилых зданий последующих эпох;
- выявить основные недостатки в постройках современных архитекторов и продемонстрировать удачные примеры загородных домов.

Научная новизна данной статьи заключается в детальном композиционном анализе морфологии вилл А. Палладио, а также избранных сходных по типологии зданий архитекторов, которые обращались к творчеству мастера эпохи Возрождения и заимствовали у него отдельные приемы и принципы.

Изученность вопроса. Изучением творческого наследия Андреа Палладио занимались многие мастера советской архитектуры. Особую значимость его архитектура приобрела в 1930-1950-е гг. в период «творческого освоения» классического наследия прошлых эпох. Базовые учебники об архитектуре Итальянского Возрождения написаны в последующий период – 1970-е – 1980-е гг. XX столетия [1-3]. Современные исследования [4], а также интернет публикации [5-6] раскрывают новые подходы в изучении данного вопроса.

Основное содержание статьи. Виллы А. Палладио имеют разнообразный архитектурный облик и характеризуются гармоничными пропорциями, объем здания, как правило, симметричен, а фасады легки и неповторны, благодаря виртуозному владению архитектором ордерным языком. Известно, что Палладио в своем творчестве обращался к античному наследию. Гармоничность постройки всегда подчеркивалась искусным сочетанием архитектуры и природы, превращая пейзажное окружение в естественную среду человека. Архитектор умело организовывал композиционно продуманные пространства вокруг вилл. При помощи окружающей среды Палладио создавал сценарий постепенного обозрения вилл, планировал путь к сооружению и использовал прием постепенного раскрытия на объект. Сначала подъезд организовывался по узким аллеям, которые предоставляли зрителю лишь разные части фасада с помощью удачных видовых точек. Подъездные дороги перетекали в широкие аллеи, ведущие к главному фасаду, а затем большой парадный двор, с которого открывался вид на виллу и окружающий пейзаж. Архитектор практически всегда организовывал прямой проход по центральной аллее к зданию от главного двора, к парадным залам. Внутри на продолжении главной оси располагались помещения: зал для приема, главный двусветный зал и т. д.

Рассмотрим объекты следующих периодов, например: Вилла Монтичелло (арх. Т. Джефферсон, США, 1769 г.) - пример применения «пульсирующего» пространства в ландшафте.

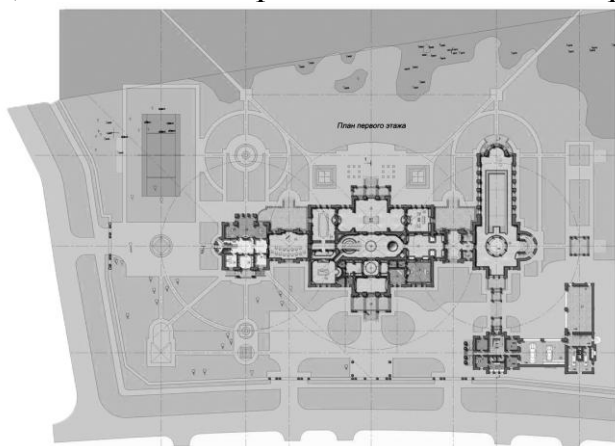


Усадьба Monticello.

Подъезд организован по узким аллеям, по пути, сквозь деревья, видны части фасада, в конце аллеи организован большой двор, с него открывается великолепный вид на виллу и природу вокруг. В этом объекте движение организовано от парадного двора к пространству, которое предназначено для отдыха. Также открывается чудесный вид на окружающую среду и водоем. Автор размещает на главной композиционной оси здание и основные элементы ландшафта.

Следующий объект - Дом Hammond House (арх. У. Бакленд, США, 1783 г.) это тип жилой городской постройки. Построен возле дороги, что не соответствует принципам Палладио. Здание лишено окружающей природной среды, соответственно нет интересного пространства вокруг. Архитектор применяет в проекте прямой проход по главной композиционной оси от парадного входа к небольшому заднему дворику.

Еще один жилой дом в посёлке Гринфилд (арх. О. Карлсон, Россия, 2010 г.) достаточно гармонично вписан в окружающую среду.



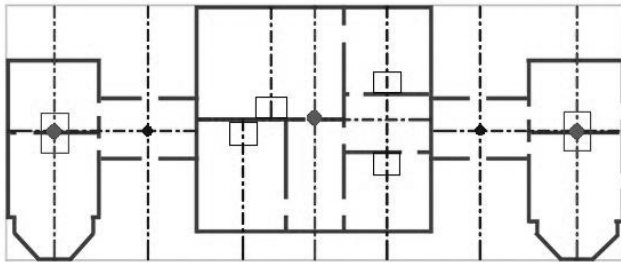
Генплан дома в поселке Гринфилд.

Подъезд к дому организован по двум парадным аллеям и дворику, движение организовано по главной оси через холлы и гостиные к большому заднему двору. Архитектор разработал композицию генплана, которая поддерживает композицию дома. Но при этом окружение неоправданно усложнено, что свидетельствует о современном подходе к организации окружающей среды, поскольку виллам Палладио такие принципы не свойственны.

Композиционное построение вилл Палладио основано на симметричности и уравновешенности формы. Все величины здания строго пропорциональны и соотносятся по принципу золотого сечения, они подчинены основной идее единства архитектурной формы, где каждая часть вытекает из другой. Виллы Палладио состоят из главного парадного объема и боковых хозяйственных пристроек, либо подсобные помещения размещаются в цокольном этаже. Архитектор применяет прием трехчастного деления фасада вилл на цоколь,

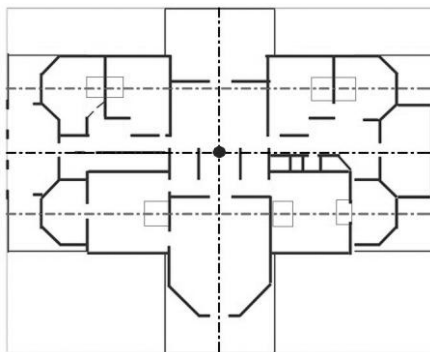
основной объем и аттиковый. Для увеличения масштаба и приданию вилле более величественного вида, Палладио иногда использует большой ордер, охватывающий два этажа (например, вилла Триссино).

Анализ планов выбранных построек показывает, что Monticello и Hammond Harwood House строго симметричны, но при этом в композиции Hammond House доминирует продольная ось, объем вписан в более вытянутый и динамичный прямоугольник.



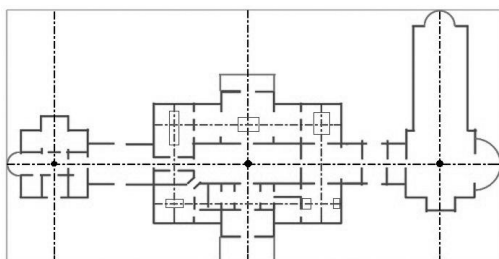
Осевая схема дома Hammond House.

В вилле Monticello в следствии того, что центральная часть основного объема Monticello выдвинута по поперечной оси, организующий прямоугольник приближен к квадрату.



Осевая схема усадьбы Monticello.

Композиция дома в посёлке Гринфилд тяготеет к асимметрии, вследствие выражения поперечной оси вдоль объема под бассейн, а вся композиция плана вытянута по продольной оси.



Осевая схема дома в поселке Гринфилд.

Построение производится не только на основе золотого сечения, применяются подобие и ритм. Планировка внутреннего пространства осуществляется с помощью наложения сетки, что не свойственно Палладио, у

которого разбивка помещений основывалась на пропорциональных соотношениях.

Палладио активно применял «пульсирующее» пространство в построении планов вилл, сочетал «зажатые», узкие пространства (коридоры) большие и малые комнаты, как отдельное функциональное пространство проектировал анфилады.

Виллы Палладио - чаще загородное временное жилье, предназначенное для отдыха и развлечений, поэтому основной объем здания состоял из гостевых комнат, парадных залов и холлов, а хозяйственные помещения, комнаты обслуживающего персонала, кухни и др. помещались в цокольный этаж, анфилады или боковые части здания.

Анализируемые постройки последующих эпох являются жилыми домами, вследствие чего их функциональные схемы соответствуют тенденциям своих периодов. Функциональная схема усадьбы Монтичелло наиболее подобна к виллам Палладио. В основном объеме здания сосредоточены гостевые комнаты и парадные залы, но помещение условно можно разделить на гостевую и хозяйскую часть, в результате размещения спальни и библиотеки на 1-м этаже, что не свойственно виллам Палладио. Также усадьба имеет две боковых анфилады в которых размещены хозяйственные помещения, кладовые, конюшни, погреба, и др.

В доме Hammond House основная часть здания является гостевой, в боковых частях здания расположена рабочая зона (кабинет, приемная) и зона для приема пищи. Планировочная схема этого дома напоминает виллу Франческо Пизани (А. Палладио), что не удивительно, ведь автор выбрал именно это сооружение, как прототип.

Дом в поселке Гринфилд разделен на гостевую и хозяйственную часть, а два боковых домика-флигеля предназначены для прислуги и под бассейн, который свидетельствует о современности сооружения.

Все рассмотренные дома имеют свою планировку и функциональное решение, при этом в каждом из них присутствуют боковые пристройки, свойственные Палладио, которые несут дополнительную функцию (рабочая, обслуживающая, бассейн). Но, пространства, соединяющие основной объем и боковые части здания не соответствуют объектам Палладио: архитектор делал их проходными, в основном это были открытые галереи с колоннадой или аркадой. Следующие архитекторы делали переходы закрытыми и часто придавали им некую функцию. В планировке рассматриваемых построек отсутствует «пульсирующее» пространство, а именно этот прием характерен для вилл Палладио. Игнорирование данного приема современными архитекторами в рассмотренных сооружениях является большой ошибкой.

Интерьеры вилл Палладио решены достаточно богато. Гостевые комнаты и залы имеют большую площадь с высокими потолками и пышным убранством. Фрески известных художников украшали интерьер большинства вилл. Скульптуры и лепнина на стенах вызывают восхищение, а наполнение мебелью минимально – это для увеличения свободного пространства.

Архитектор никогда не проектировал уборные в зданиях вилл, считая эти комнаты грязными и не столь важными в доме. Вместо этого он пристраивал к домам небольшие комнатки, где должны были храниться ночные горшки. Такой прием, естественно, не допустим в современных домах, где удобству и функции уделяется особое внимание.

Лестницы Палладио чаще всего располагал по бокам здания, по две симметрично, либо одну, скрывая их от обозрения. Что касается современных домов, архитекторы наоборот часто делают лестницу композиционным центром интерьера, окружая ее атриумом и организовывая таким образом интересное двухъярусное пространство.



Интерьер дома в поселке Гринфилд.

Комнаты проектируют менее пышными, придавая им при этом большую функциональность, поскольку дома предназначены для постоянного проживания в них.

Фасады вилл Палладио достаточно разнообразны: гладкие без излишеств, с аркадами, колоннадами, портиками либо двухэтажными лоджиями. Все они также строго симметричны и пропорциональны.

Фасад виллы Монтичелло строго симметричен, с четырехколонным дорическим портиком, что соответствует принципам Палладио, но на фронтоне вместо лепнины расположено полукруглое окно. Крыша имеет вертикальное развитие за счет ограждающего парапета, а окна становятся более сложными. Барабан, который у Палладио размещен всегда по центру здания, здесь выдвинут по главной оси ко входу. Сравнивая его с барабаном виллы Ротонда, можно увидеть восьмиугольную форму вместо круглой, и членение с помощью окон, в отличие от цельной формы барабана виллы Ротонда.



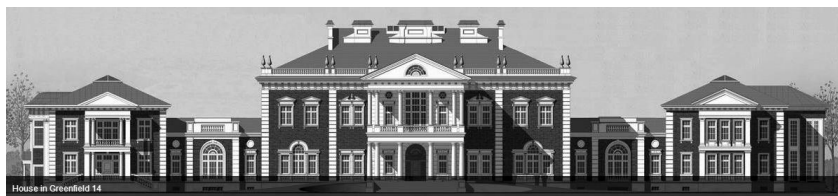
Фасад усадьбы Monticello .

Фасад дома Hammond House кардинально отличается от предыдущего. Здесь архитектор использует гладкую кирпичную стену, накладывая на нее лишь ордерное обрамление входа. Таким образом подчеркивается несущая роль стены, а ордер служит лишь декором.



Дом Hammond House.

Фасад дома в поселке Гринфилд своеобразен. Центральная часть дома – крупный двухэтажный объем, увенчанный четырехскатной кровлей с высокими скатами крыши. Перед двумя главными фасадами, обращенными к улице и к лесу, выступает двухъярусный портик-лоджия, вынесенный глубоко вперед и поэтому, очень просторный. От торцов главного дома ответвляются крылья – переходы, ведущие к двум домикам-«флигелям», подобным основному объему (двухэтажные, но с небольшой высотой и более камерной архитектурой; в них меньше стен и больше окон, нет портиков, но зато появляются полукруглые эскедры). В отличие от Палладианских вилл, отсутствует промежуточный карниз между этажами, вместо скульптур на карнизах кровли-обелиски, а окна достаточно сложные.



Фасад дома в поселке Гринфилд.

Фасад переполнен разнообразными декоративными элементами вследствие подражания предыдущим эпохам: разных форм фронтоны над окнами, рустованные пилоны – приемы барокко и классицизма.

Выводы. Сравнительный анализ композиционных приемов Палладио с их применением в современных жилых домах показывает:

- функция жилых домов преобладает над композиционным построением. Палладио умело разрабатывал композиции планов и фасадов, а его последователи часто нарушают принципы композиции в угоду функции: планы становятся более вытянутыми, а в некоторых случаях тяготеют к асимметрии;

- многие архитекторы используют композиционную схему построения вилл Палладио: основной центральный объем здания с боковыми пристройками, пропорциональные соотношения частей;

- построение современных домов основывается не только на принципе золотого сечения, применяется подобие и тиражирование, планировка помещений осуществляется с помощью сетки;

- характерным приемом Палладио является «пульсирующее» пространство в планировке вилл. Современные архитекторы редко используют его, что делает результат слабее;

- виллы Палладио легкие и гармоничные, а фасады домов последующих эпох не всегда спроектированы удачно: в результате сочетания нескольких стилей и искажения пропорций они становятся более тяжеловесными и несуразными.

Список литературных источников:

1. Бунин А.В., Саваренская Т.Ф. "История градостроительного искусства", т.1, М., 1979.
2. Всеобщая история архитектуры, т. 5, М., 1967.
3. Всеобщая история искусств. т. 3. Искусство эпохи Возрождения. М., 1962.
4. Лисовский В.Г. Архитектура эпохи Возрождения. Италия. – С-Пб, «Азбука-классика», 2007. – 615 с.
5. <http://wikipedia.org>
6. <http://archi.ru>

Анотація

Багато архітекторів протягом сторіч використовують прийоми побудови вілл Палладіо у своїх роботах, результат не завжди вдалий. У статті проводиться порівняльний аналіз житлових будівель архітекторів різних епох аж до сьогодення з віллами Андреа Палладіо. Викликають інтерес прийоми композиційної побудови планів, фасадів будинків архітекторами, які запозичили й розвивають принципи майстра епохи Італійського Відродження. Ключові слова: композиція, пропорції, гармонійність.

Annotation

Many architects during centuries use the receptions of construction of villas of Palladyo in the works, a result not always is successful. In the article the comparative analysis of dwelling buildings of architects of different epoches is conducted up to today with the villas of Andrea Palladyo. Cause interest receptions of composition construction of plans, facades of buildings by architects which adopted and developed principles of master of Italian Renaissance age.

Keywords: composition, proportions, harmoniousness.