

МІНІСТЕРСТВО ОСВІТИ І НАУКИ УКРАЇНИ
Київський Національний Університет Будівництва та Архітектури

КВАЛІФІКАЦІЙНА ВИПУСКНА РОБОТА НА ЗДОБУТТЯ ОСВІТНЬОГО
СТУПЕНЯ МАГІСТРА
на тему: "Застосування сценарного підходу при плануванні розвитку
території"

Виконала студентка групи УППм-23
факультету урбаністики та просторового планування
Костомарова Е.М.

Керівник: доц., к.т.н. Апостолова-Сосса Л.О.

Рецензент: доц., к.т.н. Тригуб Р.М.

Київ 2025

Актуальність теми

Актуальність дипломної роботи зумовлена необхідністю пошуку нових підходів до управління розвитком територій у часи глибоких трансформацій – соціальних, економічних, екологічних та технологічних. В умовах зростаючої невизначеності, спричиненої глобальними кризами, зміною клімату, урбанізаційними процесами та воєнною агресією на території України, традиційні підходи до просторового планування дедалі частіше втрачають свою ефективність. Застарілі моделі, які спираються на лінійне прогнозування та одномірне бачення майбутнього, виявляються нездатними адекватно реагувати на стрімкі зміни зовнішнього середовища.

Сучасне планування розвитку територій має базуватися не лише на аналітичних методах та актуальному стані, а й передбачати варіативність можливих сценаріїв майбутнього. Саме в цьому контексті актуалізується сценарний підхід, який дозволяє сформувати декілька альтернатив розвитку, враховуючи вплив різних факторів та ступінь їхньої невизначеності. Застосування сценарного підходу дає змогу уникнути хибного уявлення про єдино можливий варіант розвитку подій, натомість допомагає вибудувати адаптивну, стійку і гнучку систему планування.

Сценарний підхід дає змогу вийти за межі лінійного прогнозування і замість пошуку одного «правильного» майбутнього створити набір можливих сценаріїв, кожен з яких розкриває потенційні виклики, можливості та стратегічні рішення.

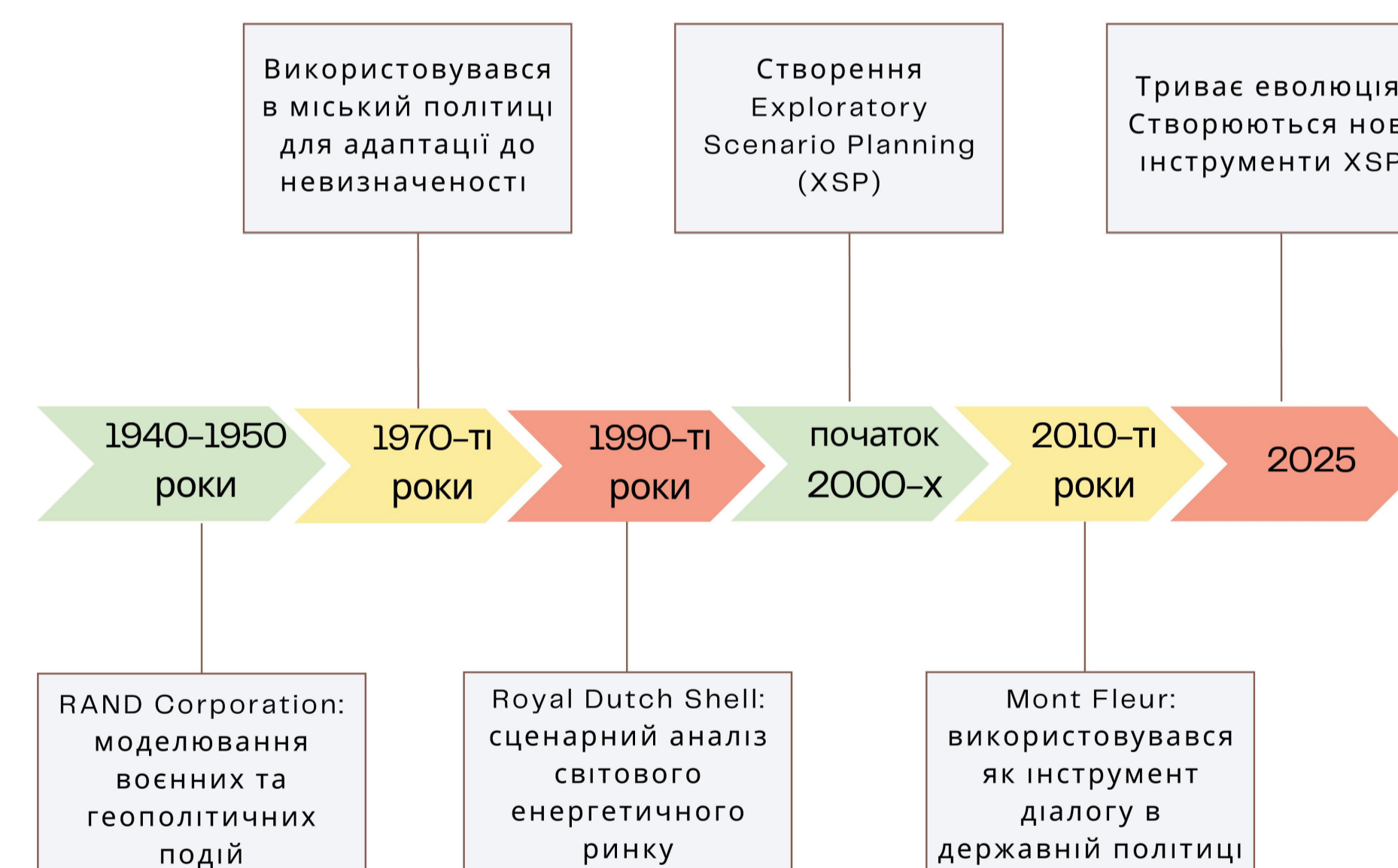
Мета роботи

Метою дипломної роботи є всебічне дослідження сценарного підходу як інструменту стратегічного просторового планування. А також створення методології сценарного планування як інструменту сценарного підходу на прикладі центральної частини міста Дрогобича, з урахуванням сучасних викликів, невизначеностей та потенційних траєкторій розвитку. Робота спрямована на формування системного бачення майбутнього території через моделювання альтернативних сценаріїв, виявлення критичних рушіїв змін та визначення умов, за яких простір може стати стійким, привабливим і функціонально збалансованим.

Сутність сценарного підходу

Сценарний підхід у плануванні розвитку територій є методологією стратегічного мислення, що базується на розробці й аналізі кількох альтернативних варіантів майбутнього. Його мета полягає не в передбаченні єдиного ймовірного сценарію, а у формуванні множини можливих сценаріїв, які можуть реалізуватись залежно від розвитку зовнішніх і внутрішніх факторів. Цей підхід визнає, що майбутнє не є фіксованим або повністю передбачуваним, а формується під впливом складної взаємодії невизначених чинників. Тому сценарний підхід спрямований на підвищення здатності адаптуватися до змін, формувати гнучкі стратегії та приймати обґрунтовані рішення в умовах нестабільності.

Історичний розвиток сценарного підходу



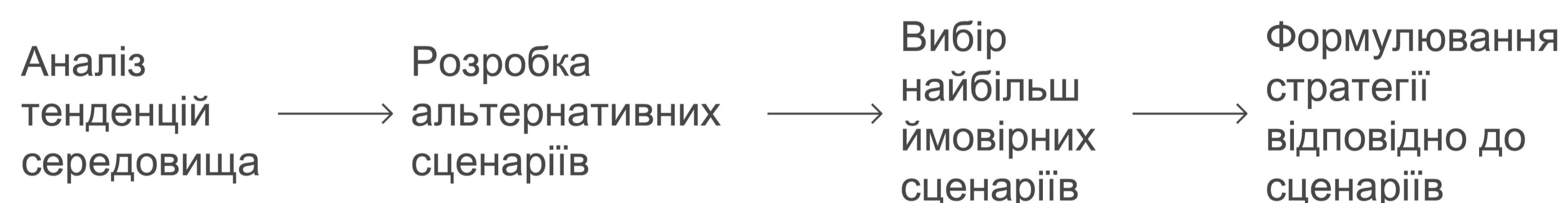
				КНУБА			
				Магістерська кваліфікаційна робота			
Арх.	Недокум.	Підпис	Дата				
Розробив	Костомарова Е.М.			Застосування сценарного підходу при плануванні розвитку території	Стадія	Аркуш	Аркушів
Перевірив	Апостолюва-Сосса Л.О.				У	1	11
				Актуальність та мета роботи. Сутність та історичний розвиток сценарного підходу	УППМ-23		
Завідувач кафедри	Апостолюва-Сосса Л.О.						

Термінологія сценарного підходу

У межах сучасної урбаністичної теорії та практики терміни «сценарний підхід» (scenario approach) та «сценарне планування» (scenario planning) часто використовуються як взаємопов'язані, проте мають різне значення та функціональне навантаження. Словосполучення «сценарний підхід» позначає методологічну рамку або стратегічну позицію, що ґрунтується на визнанні невизначеності майбутнього, альтернативності траєкторій розвитку й потребі в адаптивності. Це поняття належить до вищого рівня узагальнення і розглядається як спосіб мислення, що визначає логіку стратегічного аналізу. Натомість «сценарне планування» є прикладним інструментом реалізації сценарного підходу, який передбачає конкретну послідовність дій: формулювання гіпотез, побудову сценаріїв, тестування стратегій і оцінку їх наслідків

З лінгвістичної точки зору ця різниця також відображена у структурі термінів: «планування» (як і «моделювання» чи «прогнозування») позначає конкретну дію або процес, тоді як «підхід» (як і «метод» або «концепція») описує принцип організації цієї дії. У межах цієї дипломної роботи сценарний підхід розглядається як базова концептуальна категорія, що визначає методологічну основу дослідження. Сценарне планування — як її складова — трактується як технічний інструмент, за допомогою якого реалізується логіка сценарного аналізу на практиці, зокрема в стратегічному і просторовому плануванні територій

Етапи сценарного підходу



Підходи до визначення етапів сценарного підходу можуть суттєво варіюватися залежно від контексту застосування, рівня планування, обраних інструментів і загальної методологічної рамки. В українській практиці, зокрема у підході, запропонованому платформою «Hromada - CANactions», сценарний підхід подається як послідовність чотирьох основних етапів, що охоплюють аналіз середовища, розробку сценаріїв, вибір найбільш ймовірних варіантів та формулювання відповідної стратегії

Структура сценарного підходу

Головна особливість сценарного підходу полягає в тому, що він не обмежується єдиним аналітичним методом, а поєднує низку принципів, процедур і практик, спрямованих на формування якісного розуміння можливих майбутніх станів системи та обґрунтованого прийняття рішень у сьогоденні. Виходячи з цього можна виділити 6 складових, які формують структуру підходу в просторовому, економічному чи організаційному плануванні.



КНУБА							
Магістерська кваліфікаційна робота							
Арк.	Недокум.	Підпис	Дата	Стадія	Аркуш	Аркушів	
Розробив	Костомарова Е.М.			Застосування сценарного підходу при плануванні розвитку території	У	2	11
Перевірих	Апостолова-Сосса Л.О.						
Теоретичні основи сценарного підходу				УППМ-23			
Завідуючий кафедрою	Апостолова-Сосса Л.О.						

Види сценарного планування

Тип сценарного планування	Ціль	Тип майбутнього	Застосування
Нормативне	Досягнення бажаного (цільового) майбутнього	Бажане (desirable)	Стратегічне планування, візійні стратегії
Дослідницьке (exploratory)	Аналіз можливих траєкторій розвитку в умовах невизначеності	Можливе (plausible / possible)	Аналіз середовища, ризики, адаптивне управління
Інструментальне	Перевірка життєздатності політик або рішень у різних умовах	Ймовірне (probable) + варіативність	Оцінка політик, стратегічна стійкість, stress-testing

Сценарне планування, як інструмент сценарного підходу, може набувати різних форм залежно від поставлених цілей, ступеня невизначеності та управлінського контексту. У сучасній науковій та прикладній літературі, присвяченій сценарним методам, найчастіше виділяють три основні типи: нормативне (normative), прогностичне (predictive) та дослідницьке (exploratory) сценарне планування.

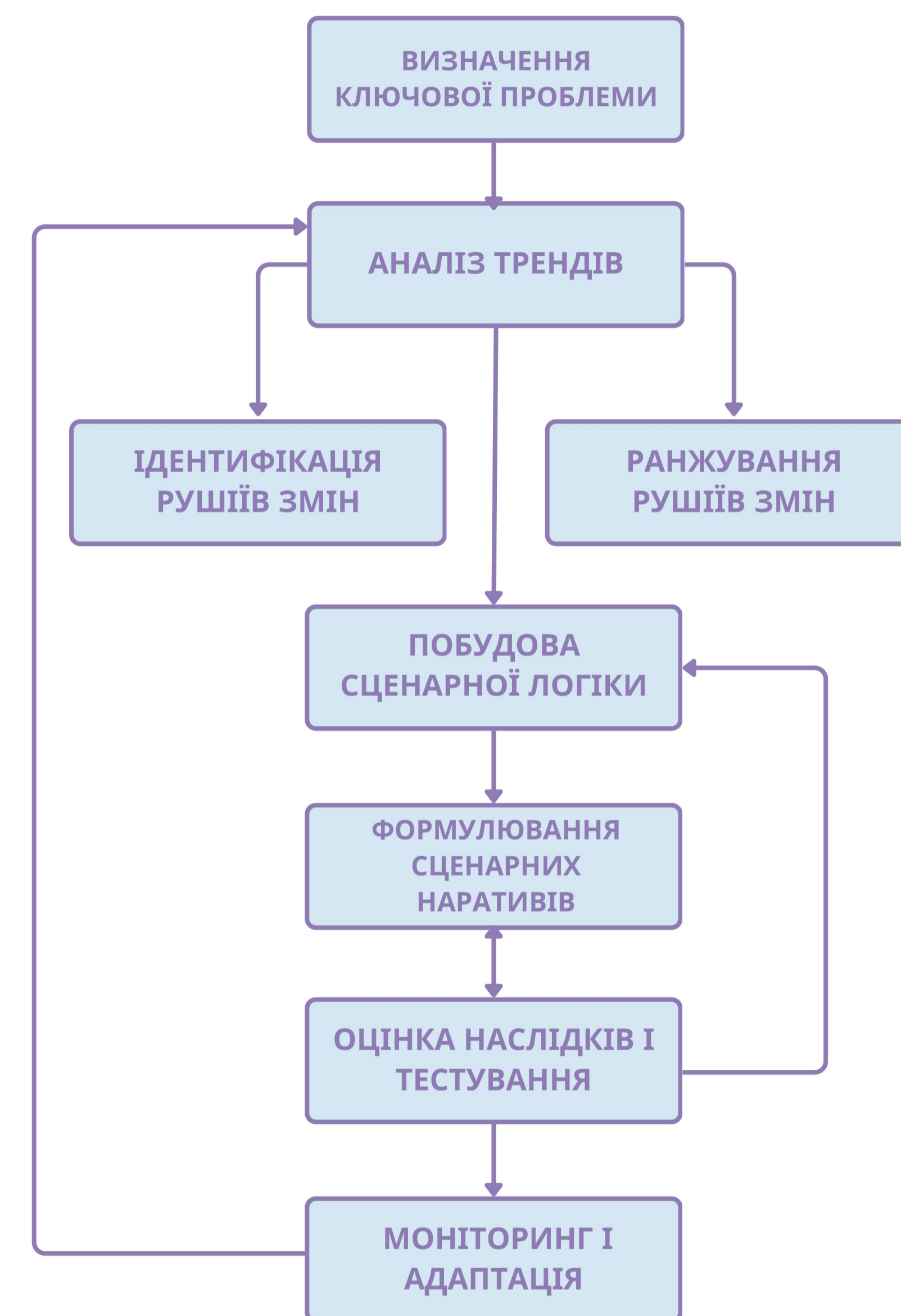
У контексті української системи просторового планування саме дослідницьке сценарне планування є найбільш доречним. Воно дозволяє моделювати розвиток територій у ситуаціях, де класичні підходи не дають відповіді на питання «що робити, якщо...». У цій роботі дослідницький підхід буде використано як аналітична основа для розробки сценаріїв розвитку обраної території, що забезпечить стратегічну гнучкість та здатність адаптуватися до змінних умов.

Учасники сценарного планування



Головна особливість сценарного підходу полягає в тому, що він не обмежується єдиним аналітичним методом, а поєднує низку принципів, процедур і практик, спрямованих на формування якісного розуміння можливих майбутніх станів системи та обґрунтованого прийняття рішень у сьогоденні. Виходячи з цього можна виділити 6 складових, які формують структуру підходу в просторовому, економічному чи організаційному плануванні.

Етапи сценарного планування



				КНУБА		
				Магістерська кваліфікаційна робота		
Арк.	Недокум.	Підпис	Дата	Стадія	Аркуш	Аркушів
Розробив	Костомарова Е.М.			Застосування сценарного підходу при плануванні розвитку територій	У	3
Перевірів	Апостолова-Сосса Л.О.					
				Теоретичні основи сценарного планування	УППМ-23	
Завідуюч кафедрою	Апостолова-Сосса Л.О.					

5 основних інструментів сценарного планування

1. PESTEL-аналіз

PESTEL-аналіз є базовим методом для діагностики сценарного планування. Він дозволяє системно оцінити політичні, економічні, соціальні, технологічні, екологічні та правові чинники, що впливають на майбутнє території. У сценарному плануванні цей метод використовують на початку процесу, щоб охопити всю картину того, що відбувається довкола території, і не пропустити важливих впливів. Наприклад, він дозволяє виявити, що політична нестабільність та енергетична трансформація є ключовими рушіями змін для конкретної території.

2. Матриця «вплив/невизначеність»

Цей інструмент використовується для класифікації факторів за двома вимірами: ступенем впливу на майбутнє системи та рівнем невизначеності щодо їх розвитку. Це дозволяє виділити критичні невизначеності, які пізніше стануть осями сценарної матриці. Для планування територій цей підхід дає змогу ідентифікувати, наприклад, невизначеність у державній підтримці чи кількості внутрішньо переміщених осіб як головні драйвери сценарного процесу.

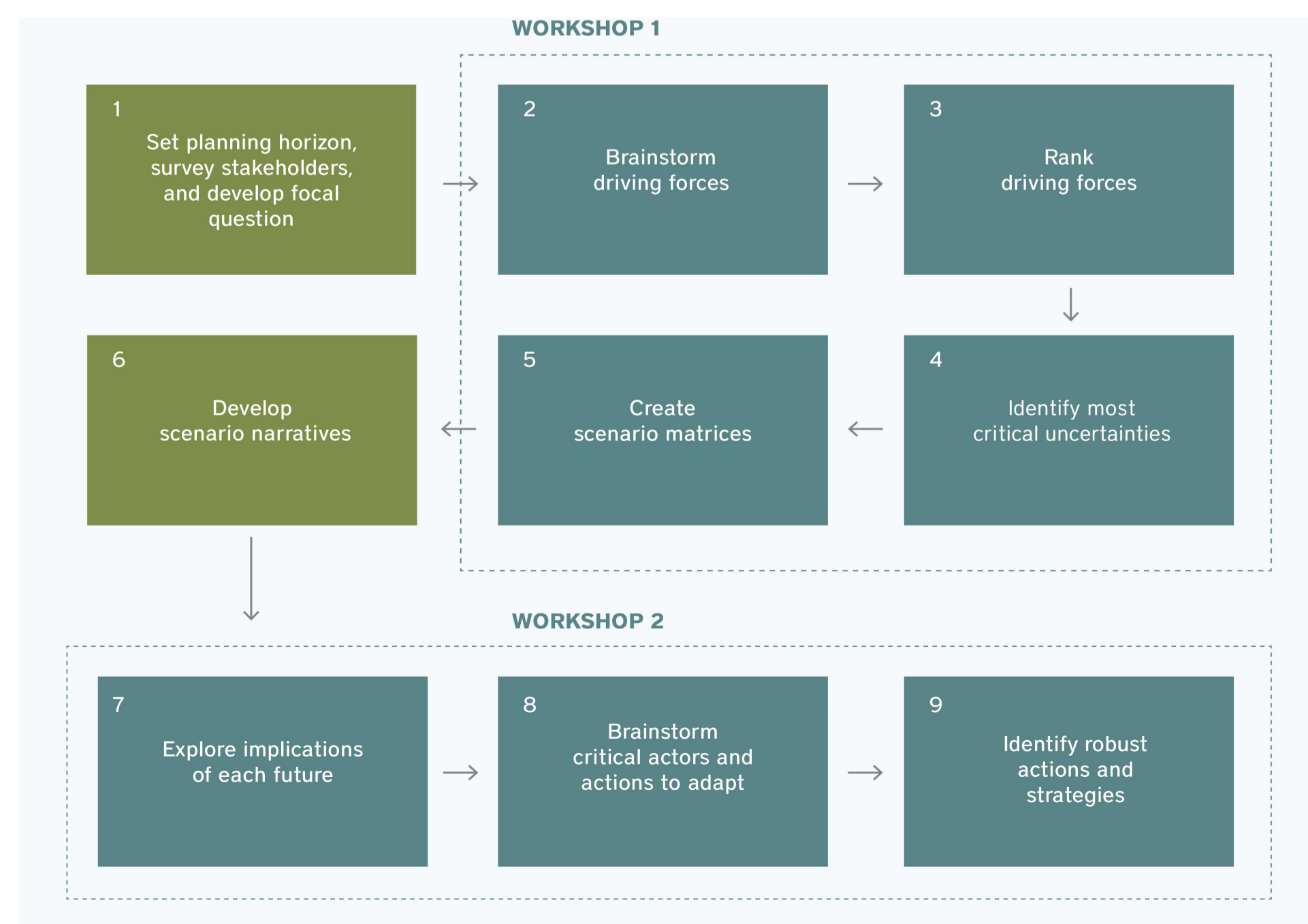
3. Сценарна матриця (2x2)

Це класичний візуальний формат побудови сценаріїв на перетині двох ключових невизначеностей. Дає змогу сформулювати чотири сценарії, кожен з яких є логічно послідовним варіантом розвитку системи. У просторовому плануванні цей формат зручний для комунікації з громадськістю: він дозволяє просто пояснити, чому саме ці чотири варіанти обрані та як вони впливають на розвиток території.

4. Наративні сценарії

Наративний підхід полягає в створенні оповідей, які описують логіку розвитку подій у кожному з варіантів сценарної матриці. Це дозволяє перетворити абстрактні комбінації факторів на зрозумілі історії з описом майбутніх станів простору, поведінки людей, інституційної реакції. У контексті просторового розвитку такий підхід є критично важливим: наративи можна перекласти в індикатори, плани дій або візуальні образи майбутнього.

Процес сценарного планування за 2 воркшопи



5. Партисипативні методики

Цей інструмент спрямований на залучення зацікавлених сторін (мешканців, підприємців, представників влади, експертів) до розробки сценаріїв. Інструментами можуть бути воркшопи, фокус-групи, інтерактивні сесії, картування з громадою. У контексті просторового планування вони критично важливі: дозволяють поєднати технічну експертизу з локальним знанням, а також підвищити легітимність стратегічних рішень.

				КНУБА		
				<i>Магістерська кваліфікаційна робота</i>		
	<i>Арх.</i>	<i>Недокум.</i>	<i>Підпис</i>	<i>Дата</i>		
<i>Розробив</i>	<i>Костомарова Е.М.</i>			<i>Застосування сценарного підходу при плануванні розвитку територій</i>	<i>Стадія</i>	<i>Аркуш</i>
<i>Перевірив</i>	<i>Апостолова-Сосса Л.О.</i>				<i>У</i>	<i>4</i>
						<i>11</i>
					<i>Основні інструменти сценарного планування</i>	
<i>Завідувач кафедри</i>	<i>Апостолова-Сосса Л.О.</i>				УППМ-23	

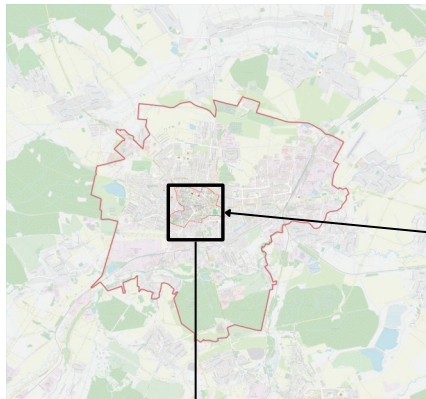


Схема розміщення ділянки в межах міста Дрогобич

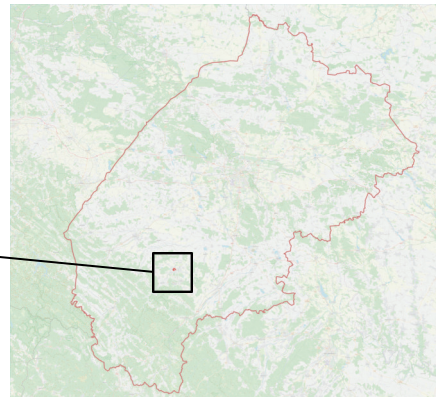
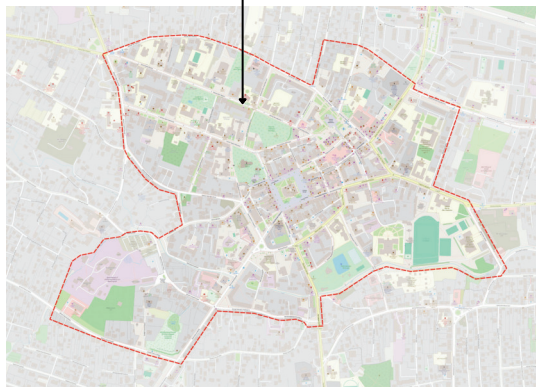
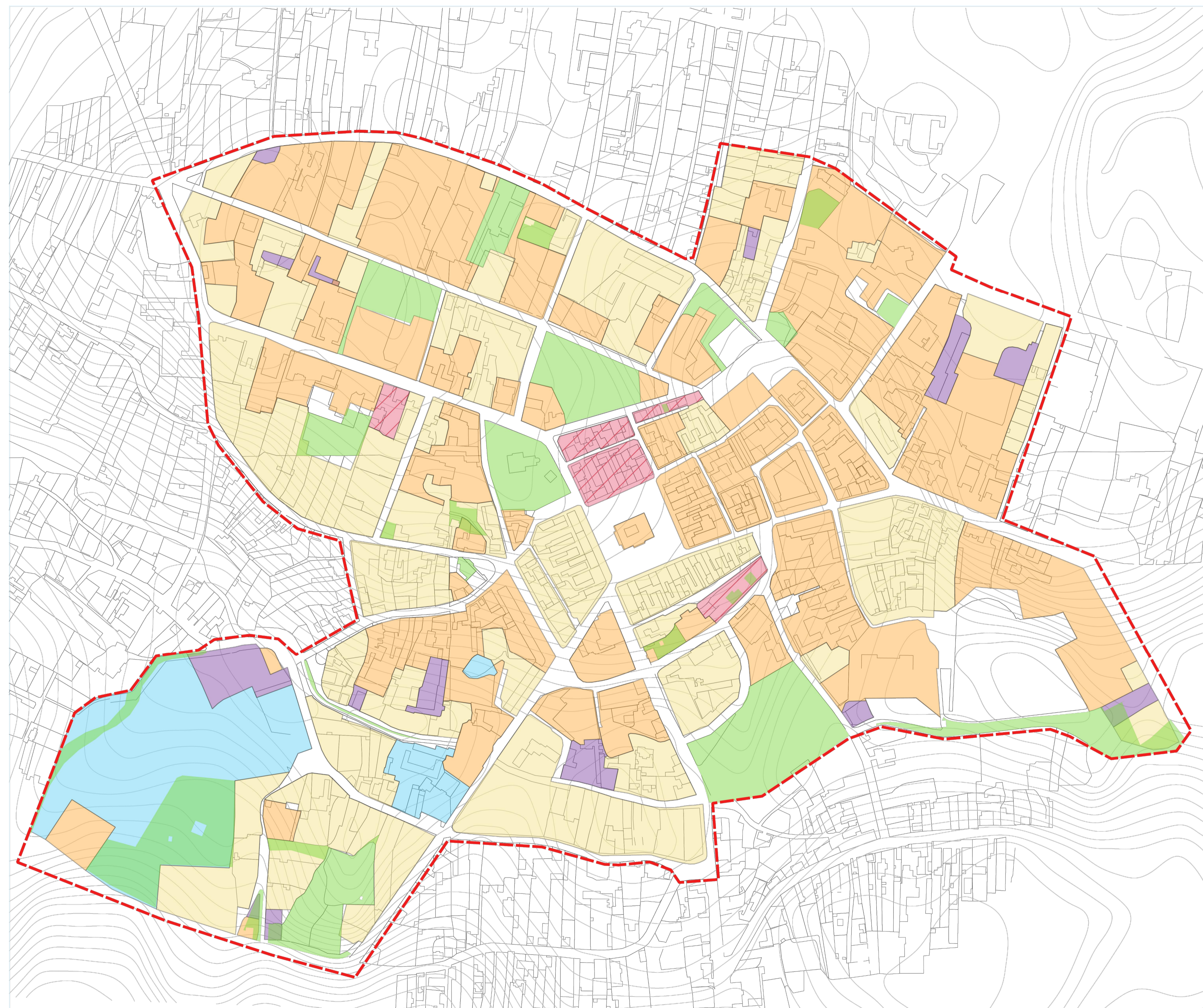
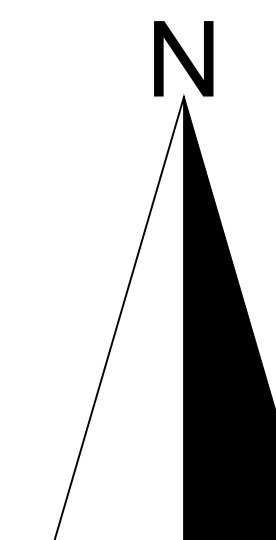


Схема розміщення ділянки в межах Львівської області



Межі ділянки дослідження

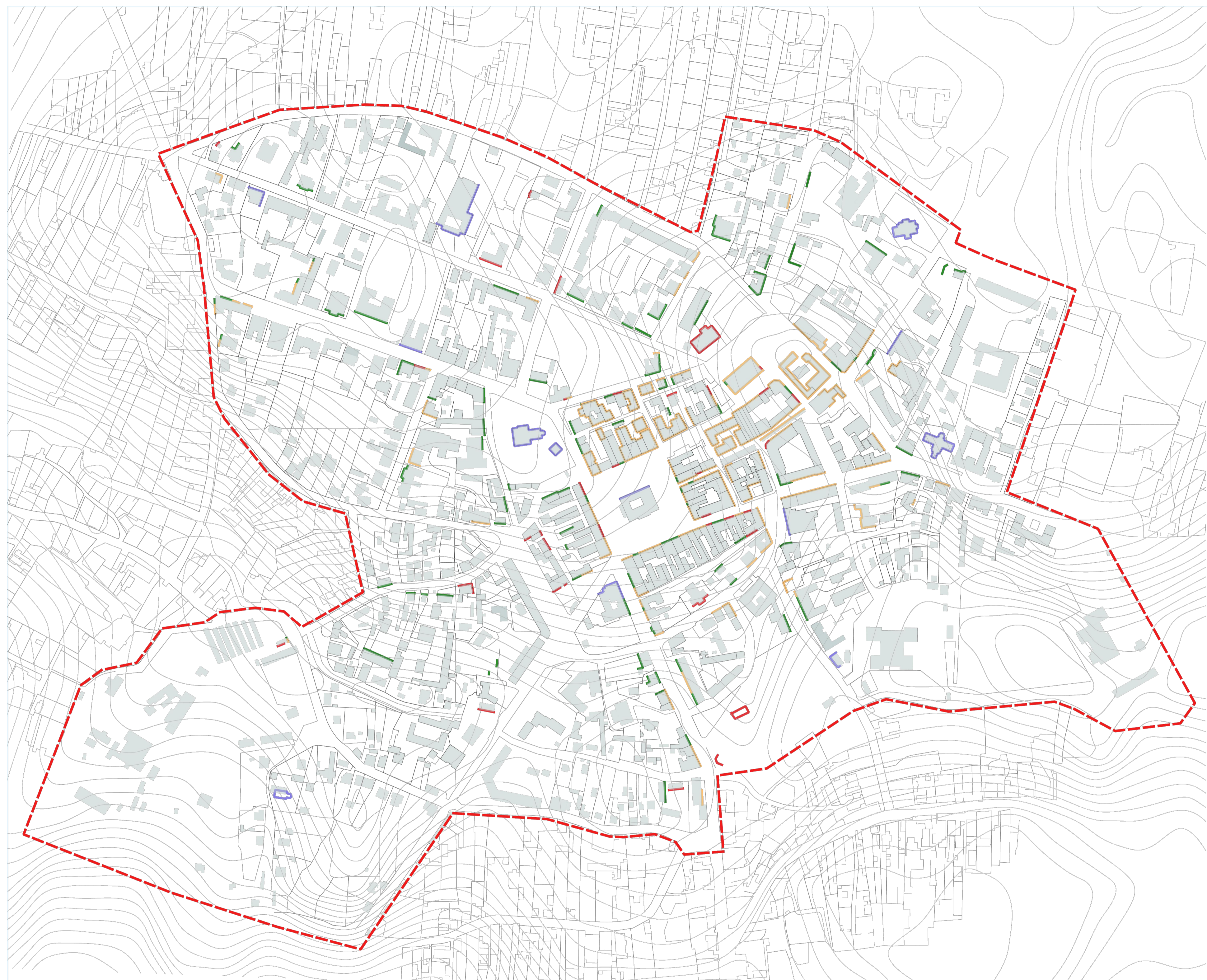
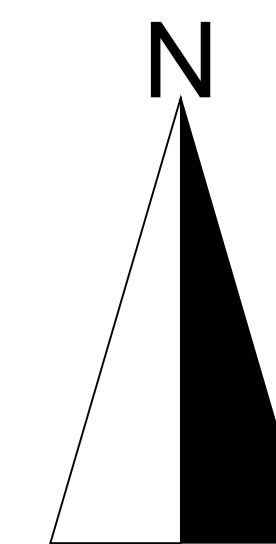
				КНУБА			
				Магістерська кваліфікаційна робота			
Арк.	№ докум.	Підпис	Дата	Застосування сценарного підходу при плануванні розвитку територій	Стадія	Аркуш	Аркушів
Розробив	Костомарова Є.М.				У	5	11
Перевірив	Алосталова-Сосна Л.О.						
Затвердив	Алосталова-Сосна Л.О.			Ситуаційна схема М 1:2000	УППМ -23		



Умовні позначення

- Території житлової забудови
- Території громадської забудови
- Території зі змішаною функцією
- Промислово-виробничі території
- Складські території
- Території зелених насаджень
- Межі ділянки дослідження

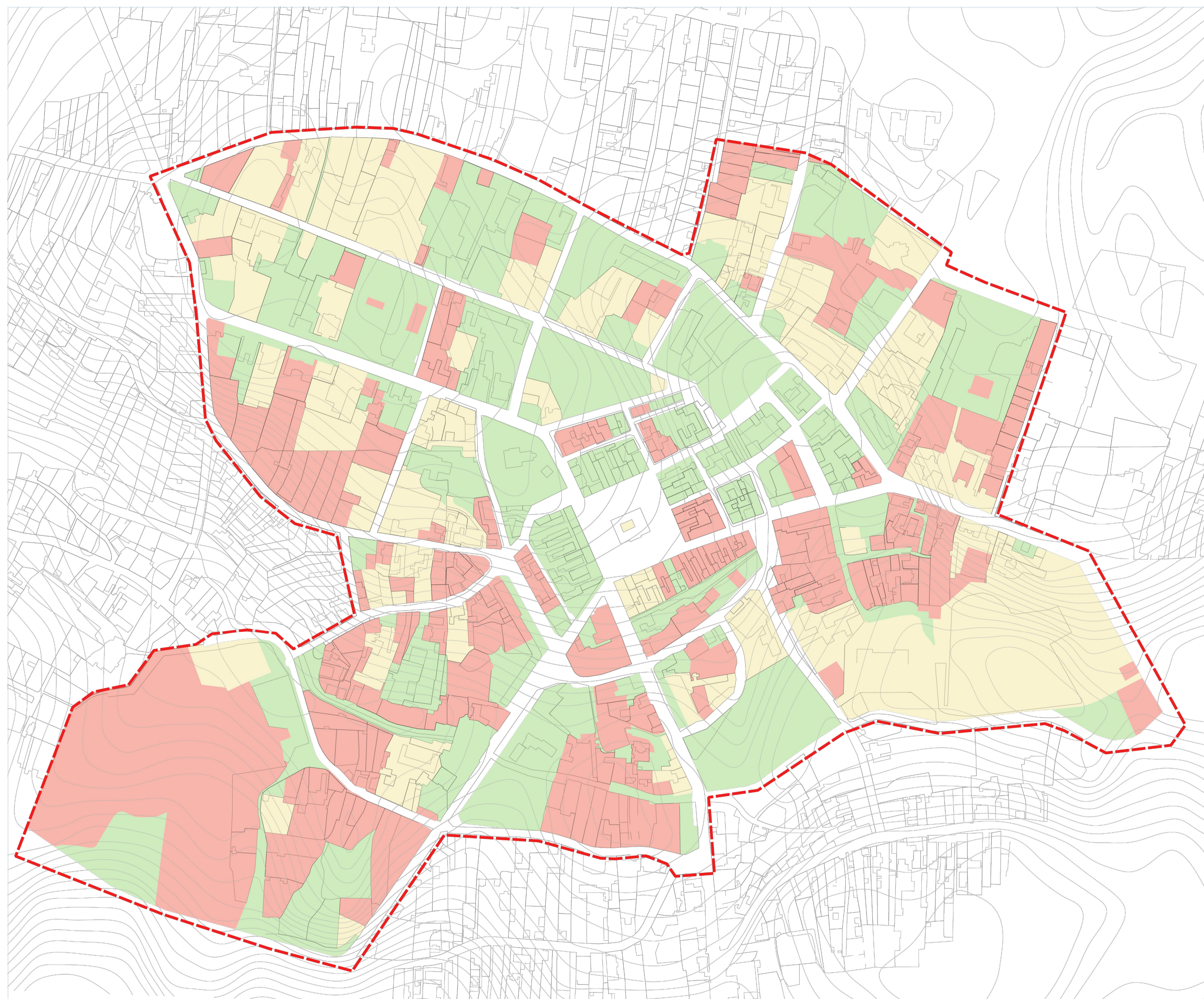
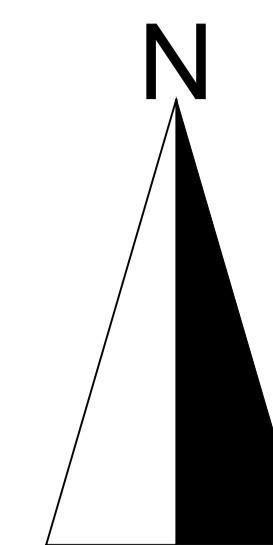
				КНУБА		
				<i>Магістерська кваліфікаційна робота</i>		
<i>Арх.</i>	<i>Недокум.</i>	<i>Підпис</i>	<i>Дата</i>	<i>Стадія</i>	<i>Аркуш</i>	<i>Аркушів</i>
<i>Розробив</i>	<i>Костомарова Е.М.</i>			<i>Застосування сценарного підходу при плануванні розвитку територій</i>	<i>У</i>	<i>6</i>
<i>Перевірив</i>	<i>Апостолова-Сосса Л.О.</i>					
<i>Завідувач кафедри</i>	<i>Апостолова-Сосса Л.О.</i>			<i>Схема існуючого використання територій М 1:2000</i>	УППМ-23	



Умовні позначення

- Культура
- Бізнес
- Заклади харчування
- Заклади комерції
- Забудова
- Межі ділянки дослідження

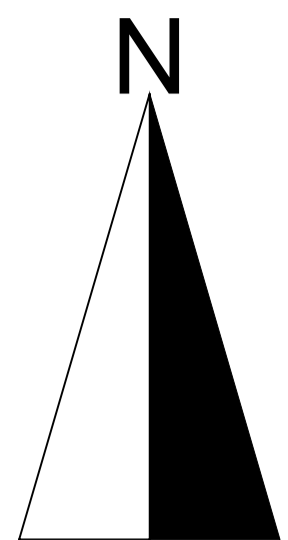
				КНУБА		
				Магістерська кваліфікаційна робота		
Арх.	Недокум.	Підпис	Дата	Стадія	Аркуш	Аркушів
Розробив	Костомарова Е.М.			Застосування сценарного підходу при плануванні розвитку території	У	7
Перевірив	Апостолова-Сосса Л.О.					
				Схема існуючого використання фасадів М 1:2000	УППМ-23	
Завідувач кафедри	Апостолова-Сосса Л.О.					



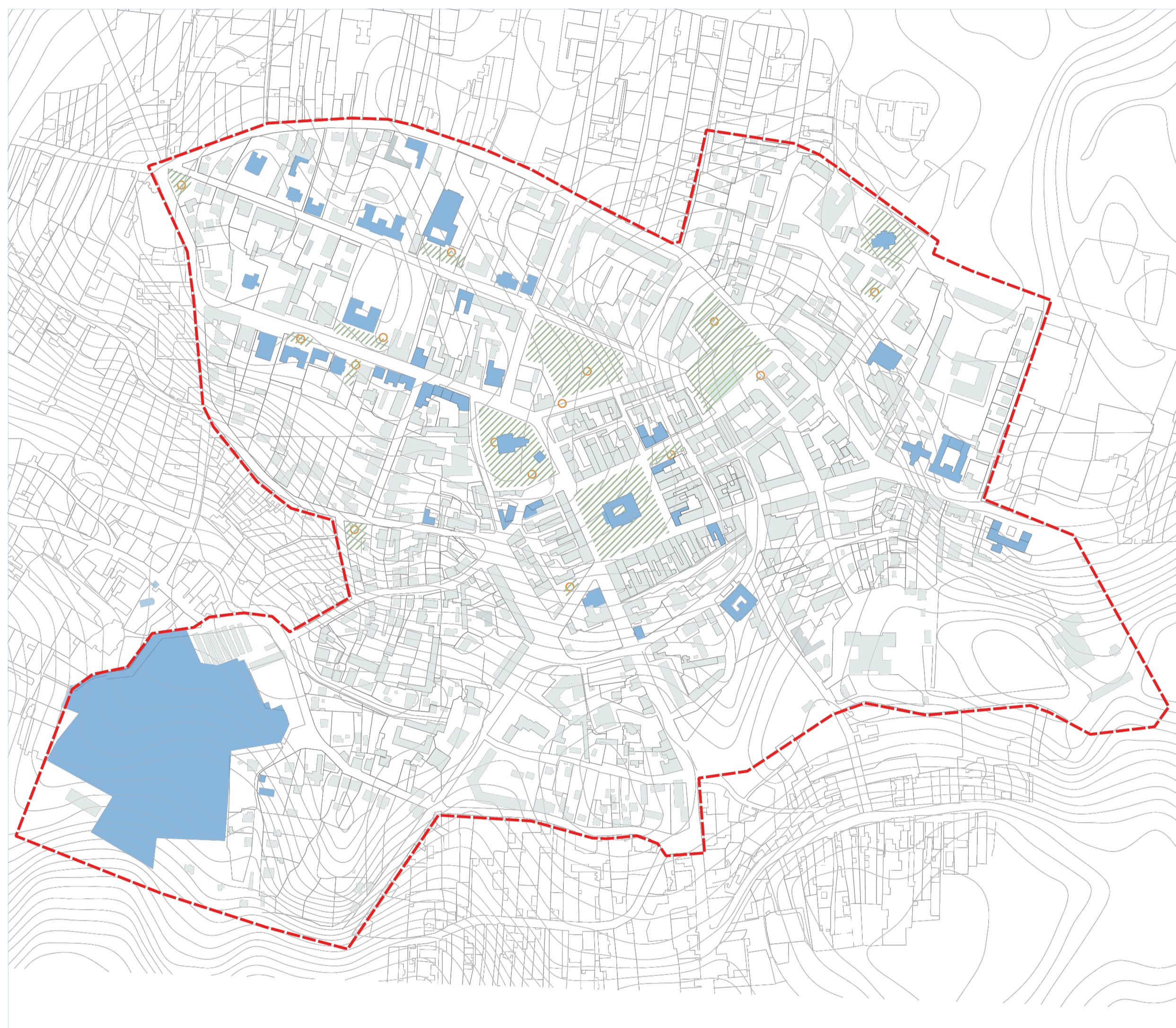
Умовні позначення

- Відкрита територія
- Обмежена територія
- Закрита територія
- Межі ділянки проектування

				КНУБА		
				<i>Магістерська кваліфікаційна робота</i>		
Арх.	Недокум.	Підпис	Дата	Стадія	Аркуш	Аркушів
Розробив	Костомарова Е.М.			Застосування сценарного підходу при плануванні розвитку територій	У	8
Перевірив	Апостолова-Сосса Л.О.					
				Схема доступності територій М 1:2000	УППМ-23	
Завідуючий кафедрою	Апостолова-Сосса Л.О.					



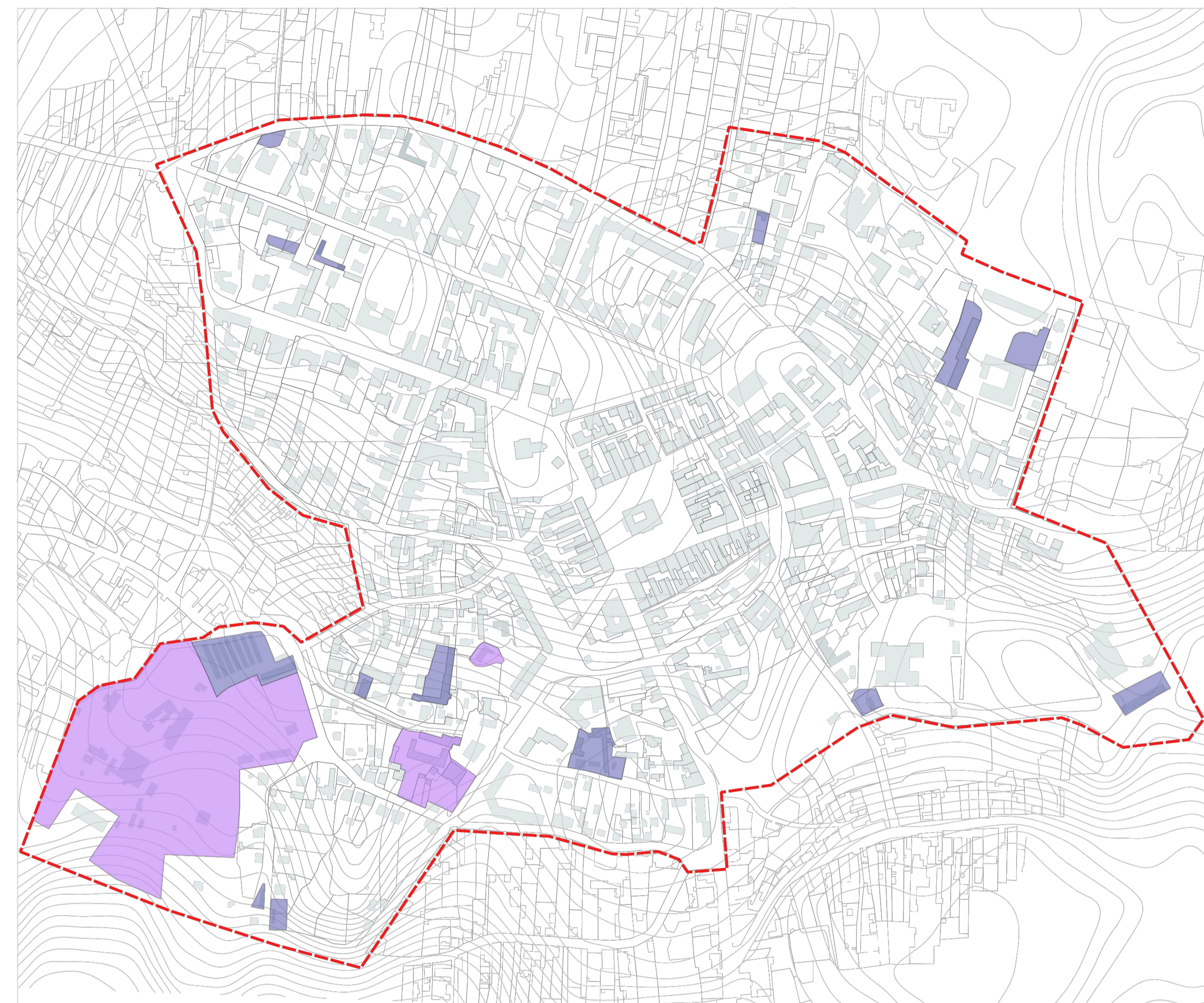
Рушій змін "Туристична активність"



Умовні позначення

- Важливий громадський простір
- Туристично-привабливі об'єкти
- Історико-культурні об'єкти
- Межі ділянки дослідження

Рушій змін "Динаміка промисловості"



Умовні позначення

- Промислово-виробничі території
- Складські території
- Межі ділянки дослідження

				КНУБА		
				<i>Магістерська кваліфікаційна робота</i>		
	<i>Арх.</i>	<i>Недокум.</i>	<i>Підпис</i>	<i>Дата</i>		
<i>Розробив</i>	Костомарова Е.М.				Застосування сценарного підходу при плануванні розвитку територій	<i>Стадія</i>
<i>Перевірів</i>	Апостолова-Сосса Л.О.					У
						<i>Аркуш</i>
						9
						<i>Аркушів</i>
						11
<i>Завідуючий кафедрою</i>	Апостолова-Сосса Л.О.				Схема найбільш критичних рушіїв змін для м. Дрогобич: Туристична Активність та Динаміка промисловості М 1:2000	УППМ-23

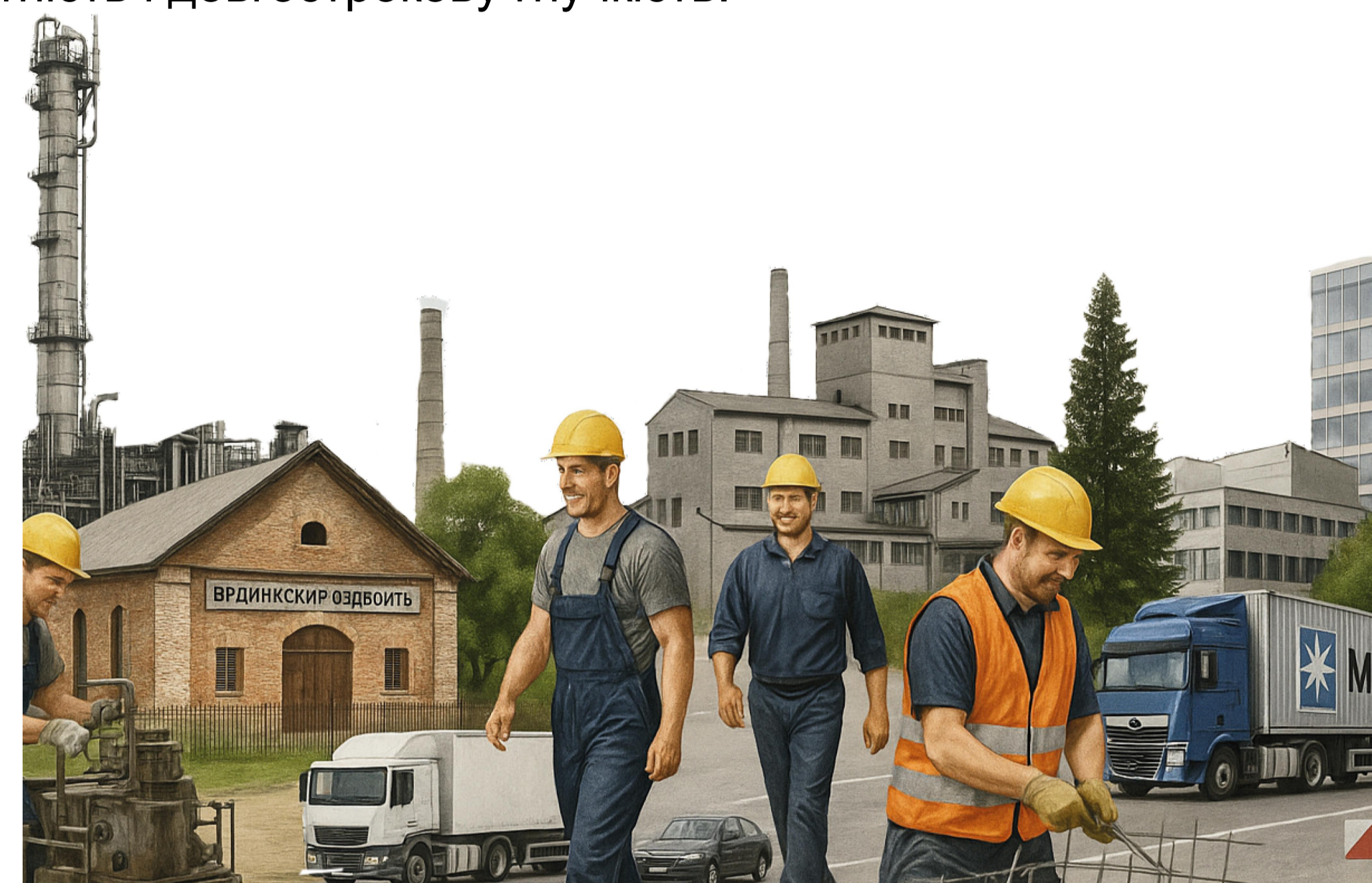
Сценарій 1. "Економічне Відродження"

Сценарій синергії промисловості й туризму. Відбувається модернізація виробничих об'єктів, паралельно з розвитком туристичної інфраструктури та ревіталізацією історичної спадщини. Створюються нові робочі місця, зміцнюється економічна база, зростає якість життя. Громада активно залучена до перетворень, а публічні простори оживають через змішані функції. Це найбільш збалансована та стійка траєкторія.



Сценарій 2. "Індустріальний Анклав"

Промисловість домінує над іншими секторами. У місто заходять нові інвестори, з'являються логістичні та виробничі кластери. Разом з тим слабшає туристичний сектор, спадщина занепадає, а публічні простори втрачають функціональність. Місто замикається на одній галузі, втрачаючи культурну різноманітність і довгострокову гнучкість.



Сценарій 3. "Туристична Моноекономіка"

Дрогобич активно просувається як туристичний центр. Відкриваються готелі, кав'ярні, культурні простори. Історична спадщина інтегрується в економіку, проте виробнича база скорочується. Місто стає надто залежним від сезонного потоку, зростає ризик комерціалізації середовища. Витіснення мешканців і зростання цін у центрі спричиняють соціальну напругу.



Сценарій 4. "Просторове згасання"

Місто не реагує на виклики. Промисловість скорочується, спадщина занепадає, туристичний потік зменшується. Відсутність стратегічного управління призводить до просторової фрагментації, соціальної апатії та втрати ідентичності. Виникає «порожнє» середмістя, яке втрачає економічну та символічну роль у житті громади.

Через нестачу робочих місць зростає безробіття, молодь виїжджає з міста у пошуках перспектив, посилюючи демографічний занепад.



				КНУБА		
				Магістерська кваліфікаційна робота		
Арк.	Недокум.	Підпис	Дата	Стадія	Аркуш	Аркушів
Розробив	Костомарова Е.М.			Застосування сценарного підходу при плануванні розвитку території	У	10
Перевірів	Апостолова-Сосса Л.О.					
				Сценарії розвитку м. Дрогобич	УППМ-23	
Завідувач кафедри	Апостолова-Сосса Л.О.					

