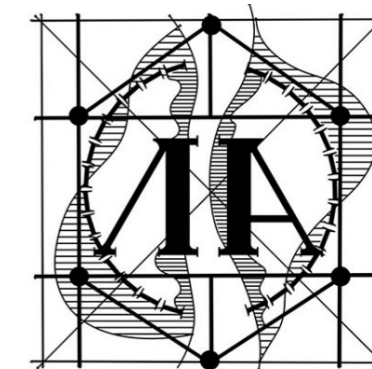




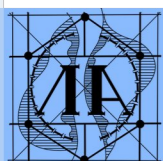
КИЇВСЬКИЙ НАЦІОНАЛЬНИЙ УНІВЕРСИТЕТ БУДІВНИЦТВА І АРХІТЕКТУРИ
Архітектурний факультет
Кафедра ландшафтної та туристично-рекреаційної архітектури



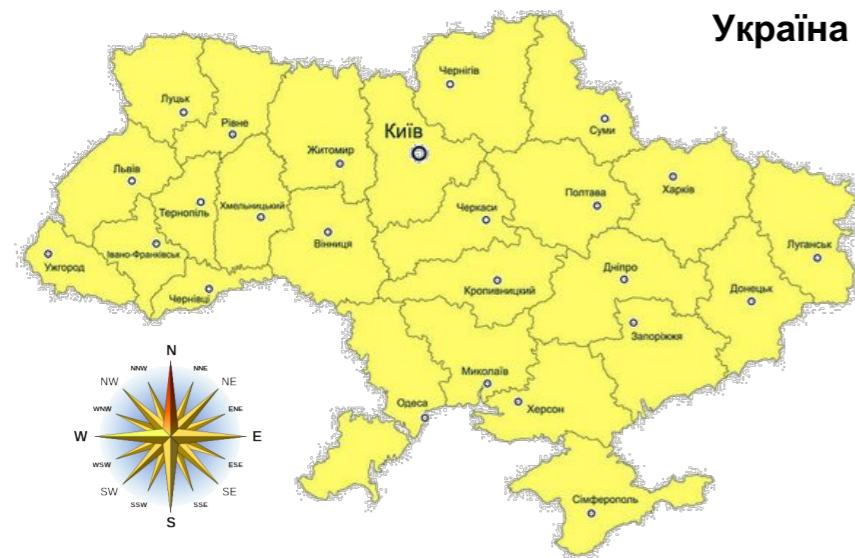
АЛЬБОМ
до дипломної роботи освітнього ступеня "магістр"
на тему:
"Принципи формування туристично-рекреаційної мережі м. Золотоноша та приміської зони"

Виконав:
студент групи Арх-68
Стеценко Віталій Геннадійович
Спеціальність: 191 - Архітектура та містобудування
Освітньо-наукова програма: Ландшафтна архітектура
Наукові керівники та керівники проектної частини:
д. арх., проф. Яценко В.О.
асистент Короткова Т.М.

РОЗДІЛ 1. Загальні дані	3
РОЗДІЛ 2. Основні історичні етапи формування планувальної структури	4
2.1. Перші писемні згадки про Золотоношу	4
2.2. Надання статусу міста	4
2.3. Період розвитку промисловості	5
2.4. Розвиток житлової та соціальної сфери міста	5
2.5. Сучасність. Районний центр	6
РОЗДІЛ 3. Характеристика м. Золотоноша та прилеглих територій	7
РОЗДІЛ 4. Комплексний аналіз м. Золотоноша та прилеглих територій	8
4.1. Історія м. Золотоноша в культових спорудах	8
4.2. Культова спадщина приміської зони м. Золотоноша	9
4.3. Громадські будинки і споруди	10
4.4. Об'єкти монументального мистецтва	11
4.5. Система озеленення. Парки та сквери міста	12
4.6. Природно-заповідні ресурси прилеглих територій	13
4.7. Функціонально-планувальна структура міста	14
РОЗДІЛ 5. Принципи формування туристично-рекреаційної мережі м. Золотоноша	15
РОЗДІЛ 6. Основні історичні етапи формування планувальної структури	16
6.1. Варіант побудови туристичного маршруту м. Золотоноша	16
6.2. Варіант побудови туристичного маршруту Золотоніського району	17
6.3. Загальний туристичний маршрут	18
РОЗДІЛ 7. Висновки комплексного аналізу м. Золотоноша та прилеглих територій	19
РОЗДІЛ 8. Проектна пропозиція дендропарку	20
8.1. Визначення місцезрешташування	20
8.2. Функціональне зонування та планування	21
8.3. Вхідна зона	22
8.4. Адміністративна зона	23
8.5. НДІ та транзитна зона	24
8.6. Зона східної культури	25
8.6. Зона східної культури. Система островів	26



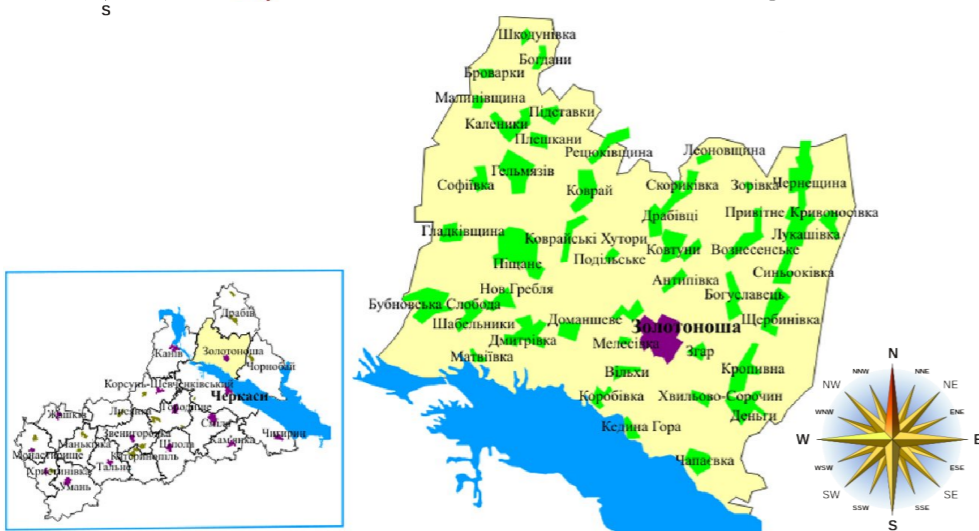
Розділ 1. Загальні дані



Черкаська область

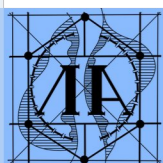


Золотоніський район



Рік утворення міста: 1576 рік.
Статус міста: 1781 рік.
Площа: 21,7 кв.км. (із селами Згарі, Гришківка, Яркі, які підпорядковані міській раді – 44,6 кв.км)
Населення: 27,6 тис. чол.

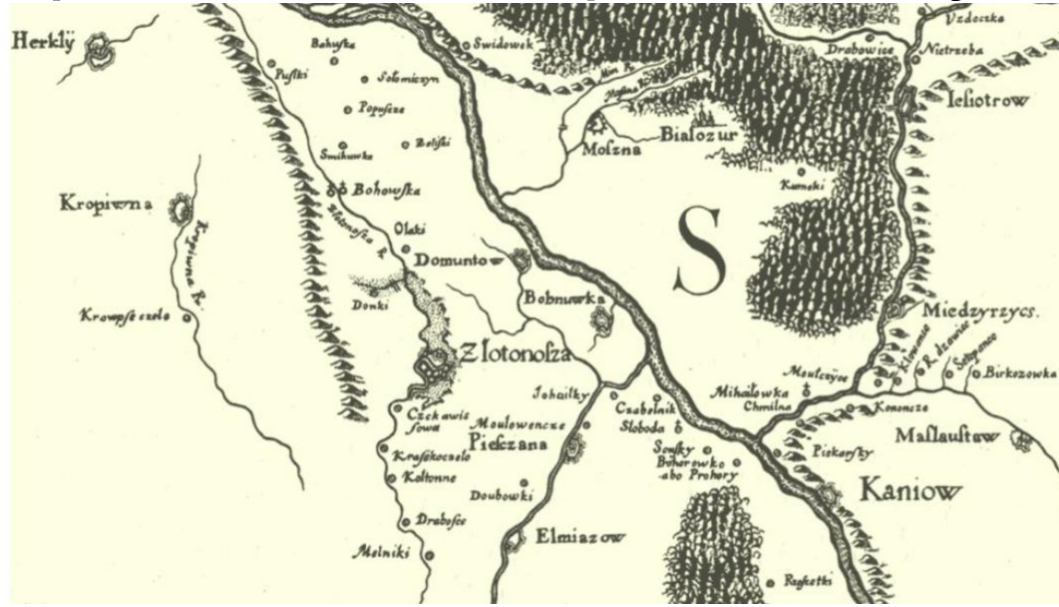
Географічні дані
Місто розташоване на річці Золотоноші, притоці річки Дніпро, за 35 км від обласного центру – міста Черкаси, на перехресті автомагістралей Київ-Кременчук і Київ-Черкаси та на залізничній лінії Бахмач-Одеса. Територією міста протікає 2 річки. Найбільша річка - Золотоношка – 88 км.



Розділ 2. Основні історичні етапи формування планувальної структури

2.1. Перші писемні згадки про Золотоношу

1576
-
1775



Назва: Золотоніська сотня
Площа: -
Населення Золотоноші:
1650р. - бл. 1,5 тис. осіб
Кількість населених пунктів:
1650р. - бл. 50 поселень
1764р. - 1 містечко, 4 слободи, 18 сіл, 67 хуторів
Кількість населення:
1764р. - бл. 6,8 тис. осіб
Найбільші поселення:
1764р. - Золотоноша, Антипівка, Драбівці, Драбів, Ковтуни, Великий Хутір, Мицалівка, Вознесенське, Лукашівка
Провідні галузі економіки:
сільське господарство, ремісництво.

1576 - перша писемна згадка
Розташована на майже неприступному острові поряд з давнім торговельним шляхом – Царгородською дорогою, осада мала зручне оборонне і вигідне географічне положення, що сприяло її швидкому розвитку.
1616 - Золотоноша згадується як місто, а на карті французького інженера Боплана (40-ві роки XVII ст.) – як укріплене місто.
1625 - Золотоніську козацьку сотню у складі Черкаського полку
1627 - створено ремісниче братство. Проіснувало біля 225 років.
1647 року тут налічувалося 273 господарства, або приблизно 1500 осіб населення.
Від **1648** році Золотоноша – центр сотні як адміністративно-територіальної одиниці.
Золотоніська делегація, очолена сотником Остапом Зайцем, брала участь у Переяславській раді.
1666 - Золотоноша – центр Переяславського повстання.
Маючи фортецю (на території нинішньої загальноосвітньої школи I-III ступенів № 3) й оточена зусюдибіч водою, Золотоноша вважалася неприступною. Урядовим військам не вдалося здобути її.
Золотоніська козацька сотня брала участь у бою зі Шведами під Ерестфером і в Полтавській битві 1709 року.

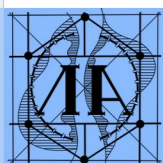
2.2. Надання статусу міста

1781
-
1900-ті



Назва: Золотоніський повіт
Площа: 3,5 - 3,7 тис. кв. км.
Населення Золотоноші:
1885р. - 2,3 тис. осіб
Кількість населених пунктів Золотоніського повіту:
1885р. - 13 міст та містечок, 175 поселень, 279 сільських громад
Кількість населення Золотоніського повіту:
1897р. - 227, 6 тис. осіб
Найбільші поселення:
1885р. - Золотоноша, Чернобай, Кропивна, Іркліїв, Гельмязів, Піщане, Богушкова Слобідка, Бубнове, Прохорівка, Домантів, Драбів, Великий Хутір, Пальмира, Хрестилеве, Велика Бурімка, Єреміївка, Жовнин, Ліпляве
Провідні галузі економіки:
сільське господарство, ремісництво, харчова промисловість

1781 - Золотоноша стала містом, центром повіту Київського намісництва, **1796** – Малоросійської, а **1802** – Полтавської губернії.
1820 - в Золотоноші відкрито повітову школу
1871 - відкрито жіночу прогімназію (від 1904 року-гімназія)
1897 - відкрито театр
1898 - відкрито нижчу сільськогосподарську школу
1906 - відкрито чоловічу прогімназію (від 1910 року – гімназія), Також були відкриті платна і безкоштовна бібліотеки, типографія.
1897 - прокладено вузькоколійну залізничну лінію Бахмач – Красне,
1912 - ширококолійну Бахмач – Одеса.
На **1885р.** у місті налічувалося 30 дрібних промислових і ремісничих підприємств та 28 вітряків. Проживало 2,3 тис. осіб
1896 - відкрито лікєро-горілчаний завод
1903 - відкрито броварню



2.5. Сучасність. Районний центр



Назва: Золотоніський район

Площа: 1517 кв. км.

Населення Золотоноші:

1.01.2020р. - 27,6 тис. осіб

Кількість населених пунктів Золотоніського району:

59 сіл, 11 поселень

Кількість населення Золотоніського району:

1.01.2020р. - 67,0 тис. осіб

Найбільші поселення:

Золотоноша, Гельмязів, Вознесенське, Піщане, Благодатне(раніше - Богушкова Слобідка, Чапаївка), Нова Дмитрівка, Домантове

Провідні галузі економіки:

сільське господарство, тваринництво, харчова промисловість, торгівля, легка промисловість парфумерія, металурго-косметичне виробництво, будівництво, транспорт

Місто є промисловим, економічним та адміністративним центром Лівобережної Черкащини.

Економіка міста представлена такими галузями матеріального виробництва: промисловість, будівництво, транспорт, торгівля і громадське харчування, житлово-комунальне господарство, а також нематеріальною сферою: побутове обслуговування населення, охорона здоров'я, фізкультура і спорт, соціальне забезпечення та інші.

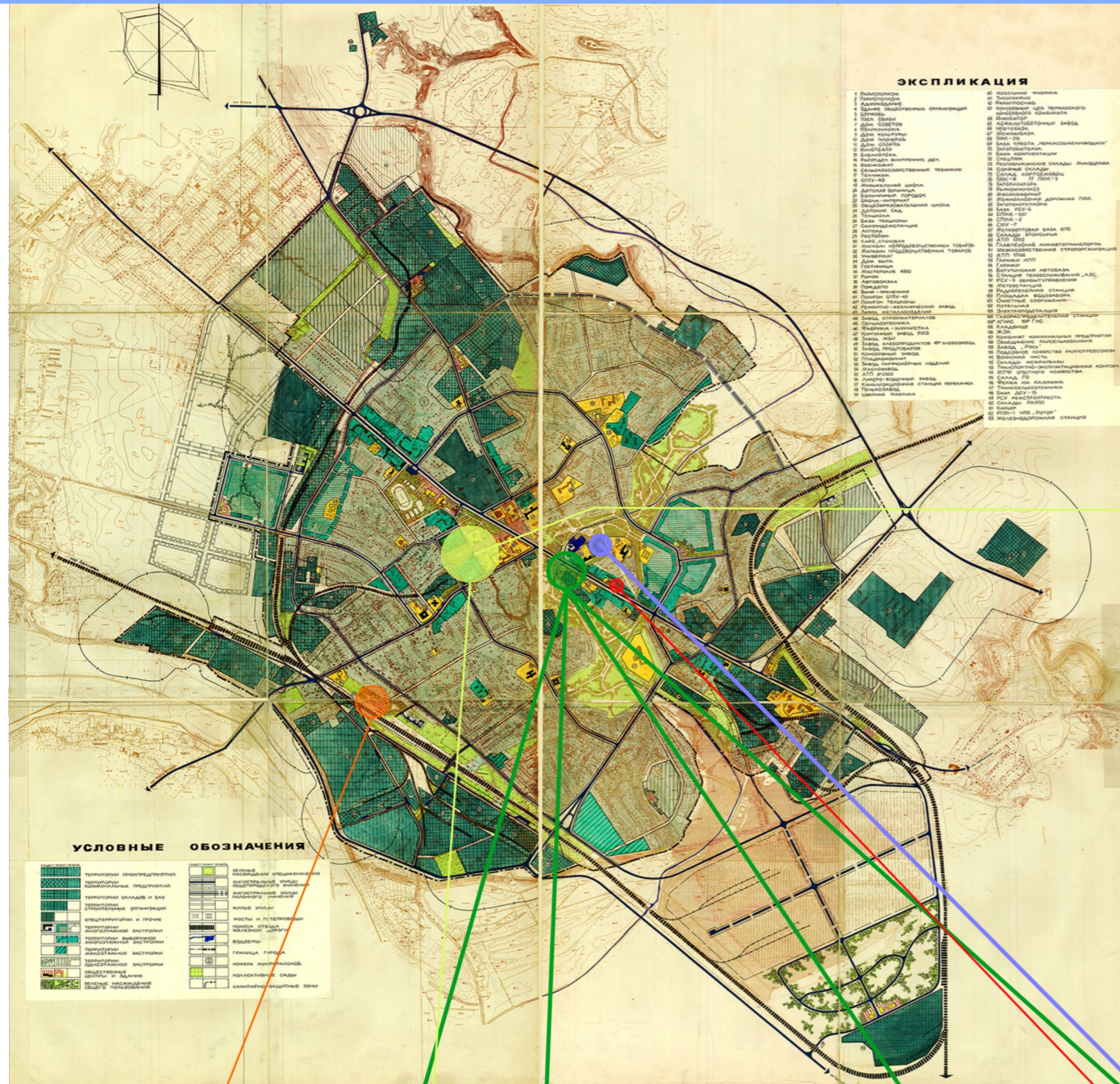
Основу промислового виробництва в місті складає харчова промисловість — 76,96 %, до складу якої входять: "Золотоніський лікєро-горіпчаний завод «Златогор», ЗАТ «Золотоніський маслоробний комбінат», ВАТ «Золотоношам'ясо», ПП «Сільвер Фуд», підприємство «Універсал», ДП «Роял Фрут Гарден — Іст» завод "MacCoffe", ТОВ ПІІ "Еконія". На легку промисловість припадає 1,55 %, на машинобудування — 6,96 %, на парфумерно-косметичне виробництво — 2,84 %

У місті функціонує стала мережа освітніх закладів, яка нараховує 18 навчальних закладів. Працює 7 дошкільних закладів комунальної власності, професійний ліцей, Золотоніський коледж ветеринарної медицини Білоцерківського національного аграрного університету. До складу відділу культури і туризму Золотоніської міської ради входять такі структурні підрозділи-культурні заклади: Золотоніська бібліотека для дітей, міський будинок культури, дитяча музична школа, краєзнавчий музей імені М. Ф. Пономаренка, картинна галерея, де виставлено картини художників-аматорів Золотоноші, міська бібліотечна система, до складу якої входять міські бібліотеки № 1 і № 2, центр дозвілля молоді; міський клуб, районний будинок культури. 2 стадіони. Населення - 27,6 тис. осіб.

Висновок

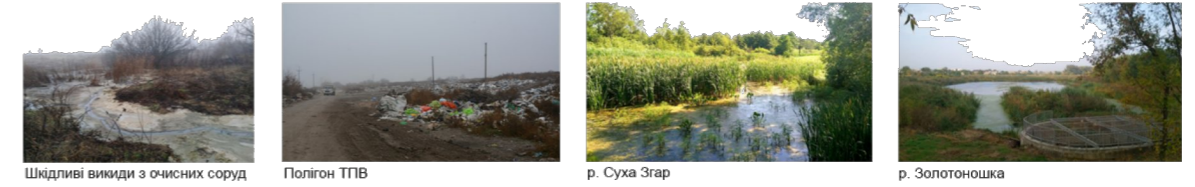
Місто історично сформувалось як промисловий центр. Має глибоке історичне коріння та природний потенціал, що є важливим аргументом створення туристично-рекреаційної мережі як міста, так і району

Розділ 3. Характеристика м. Золотоноша та прилеглих територій



Природно-екологічні проблеми:

1. Перевищення середньорічних, гранично допустимих концентрацій аміаку і сірковуглецю.
2. Погіршення якості підґрунтових і поверхневих вод. Незадовільний стан роботи очисних споруд.
3. Забруднення річки Золотоношка та її притоки Суха Згар недоочищеними стічними водами у великому обсязі (1,1-1,2 млн м³)
4. Перезавантаженість полігону ТПВ.
5. Площа ландшафтно-рекреаційних територій міста становить лише 93 тис. м², що становить 3,17 м²/1 людину при нормі в 10 м²/1 людину.
6. Загальна площа озеленення міста становить 8,9%, що є недостатнім рівнем для міст з населенням до 50 тис. осіб (не менше 40%).
7. Частково незадовільний стан існуючих ландшафтно-рекреаційних об'єктів



Соціально-демографічні проблеми:

1. Рівень народжуваності нижчий від середнього по Україні.
2. Рівень смертності в 2,3 рази більша за рівень народжуваності.
3. Постійне зниження кількості населення міста.
4. Зменшення частки молоді, старіння населення міста.
5. Недостатня соціальна активність населення.

Соціально-економічні проблеми:

1. Низький загальний рівень забезпечення матеріально-технічною базою соціальних інституцій.
2. Низька платоспроможність населення.
3. Брак іноземних інвестицій.
4. Низький рівень туризму

Також слід відзначити неналежний стан історичних пам'яток архітектури та монументального мистецтва



Залізнична станція Золотоноша-2, 1897р.



Ідальня, поч. ХХст.



Банк, 1910р.



Сарейська синагога, ХІХст.



Пам'ятник Д. Невровському



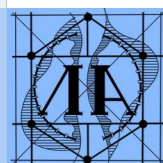
Братська могила радянських воїнів,



Баня, 1920р.

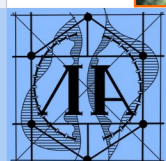
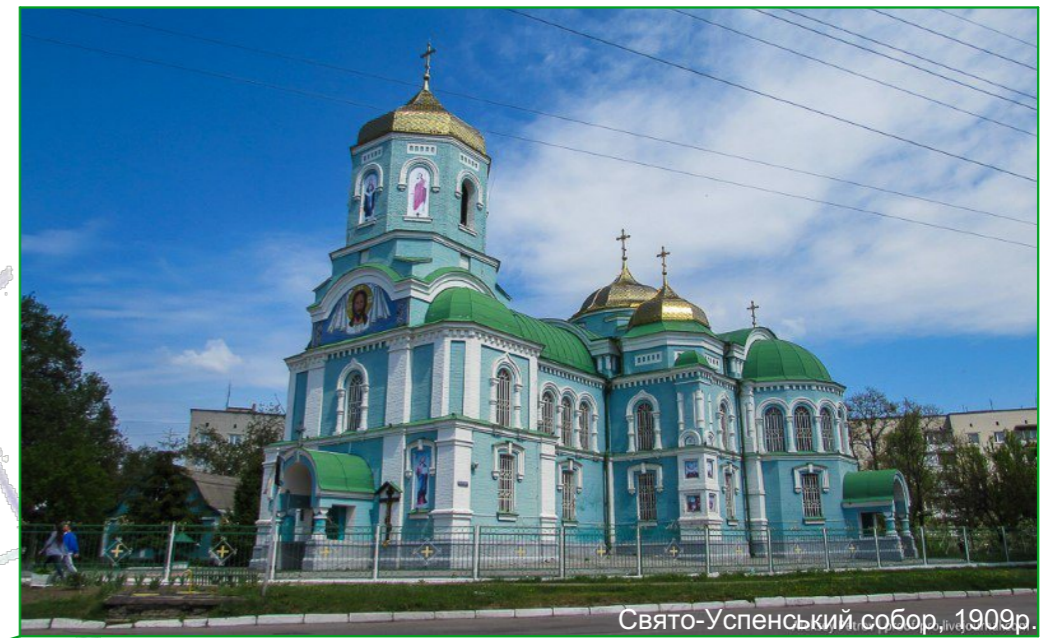
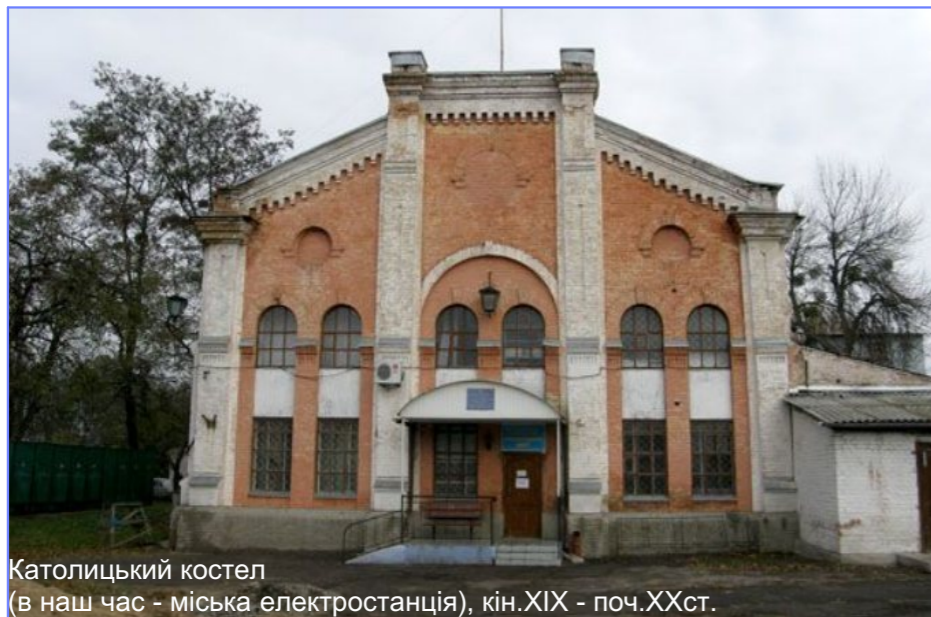


Типографія, 1907р.



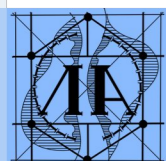
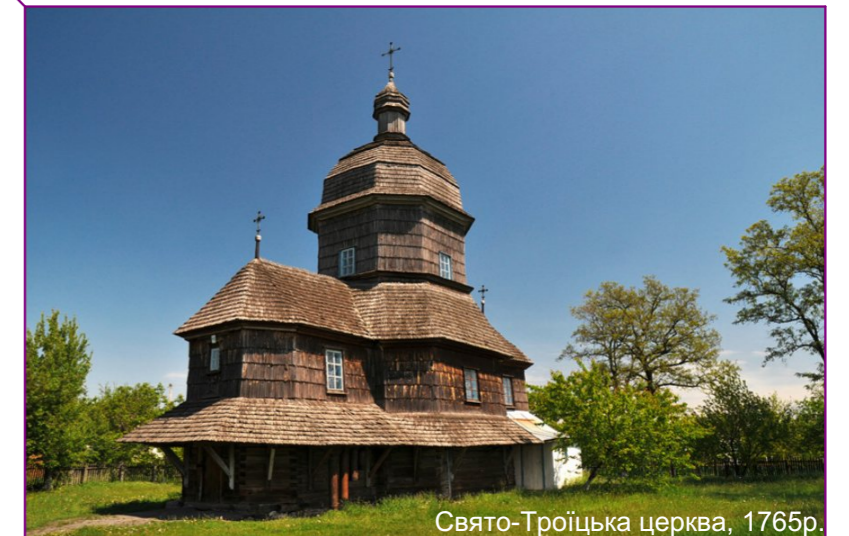
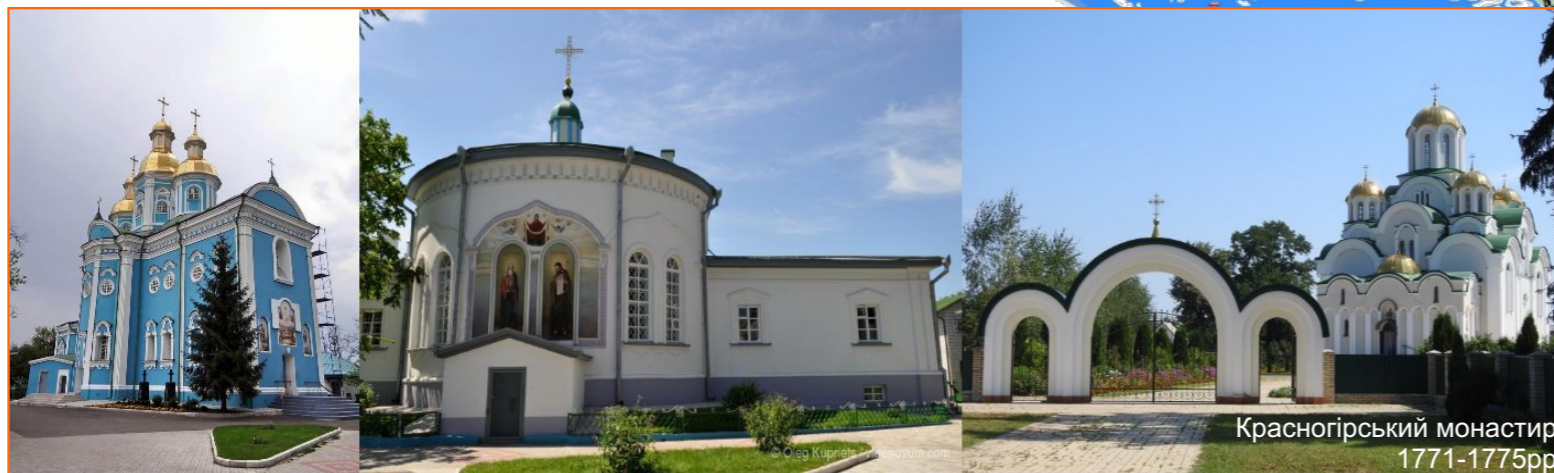
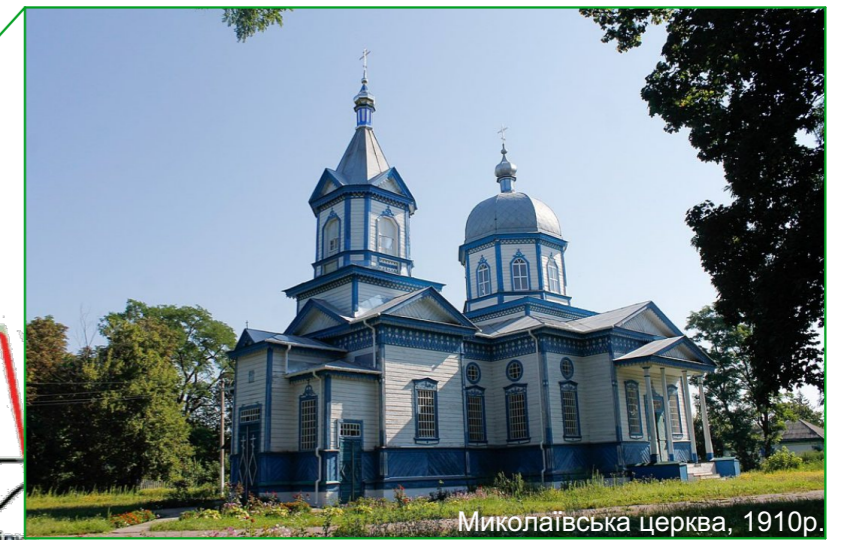
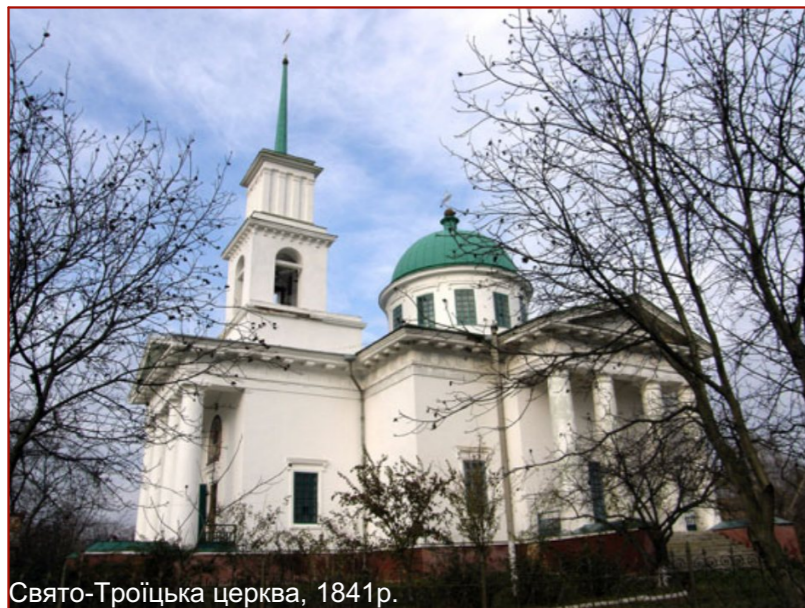
Розділ 4. Комплексний аналіз м. Золотоноша та прилеглих територій

4.1. Історія м. Золотоноша в культових спорудах



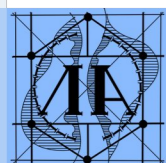
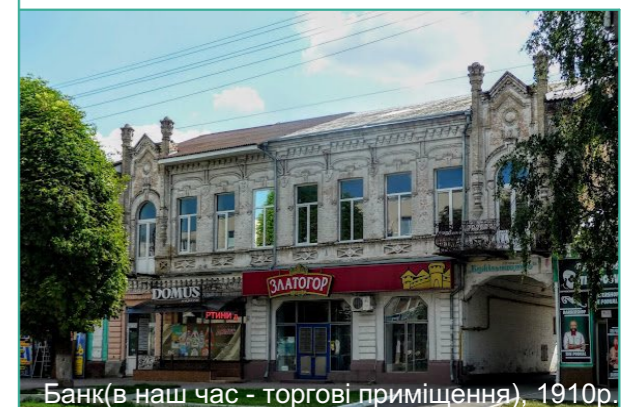
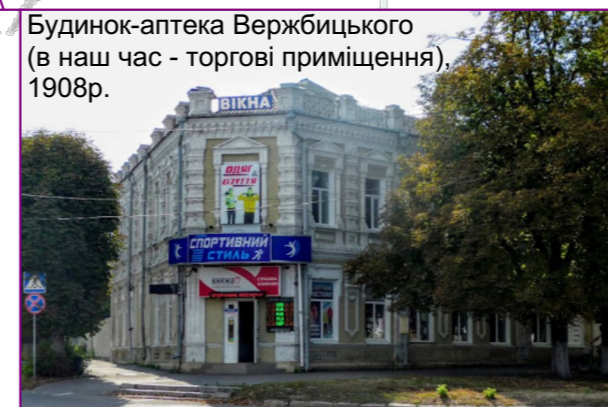
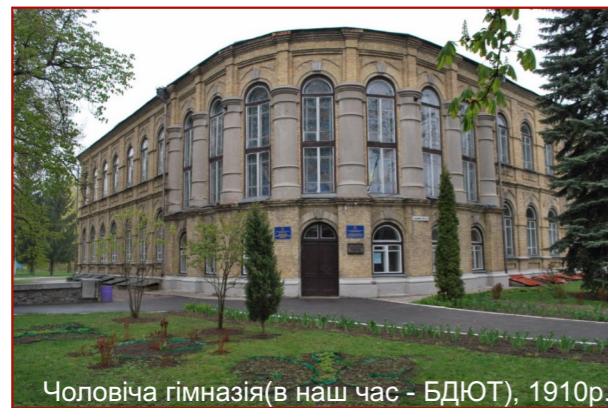
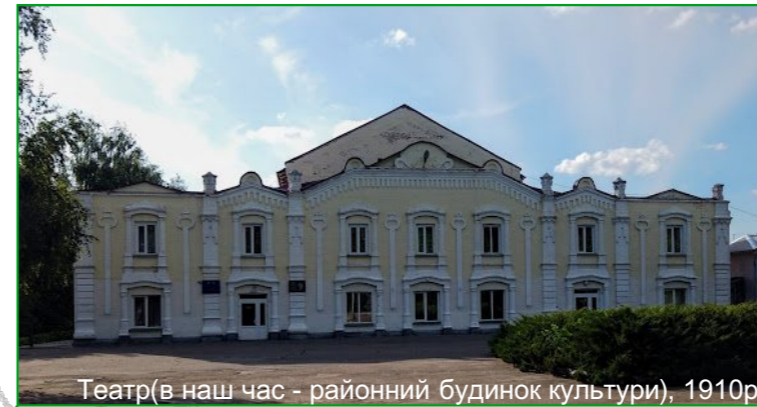
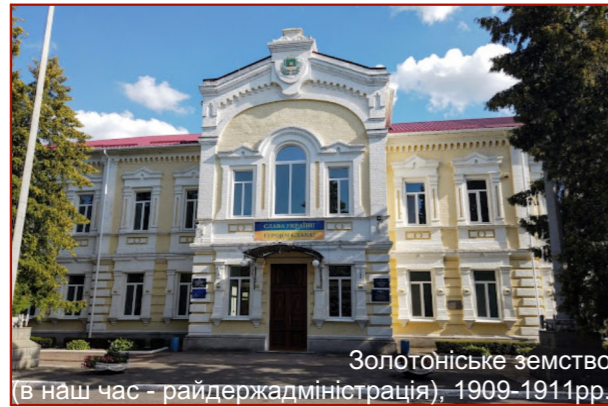
Розділ 4. Комплексний аналіз м. Золотоноша та прилеглих територій

4.2. Культурна спадщина приміської зони м. Золотоноша

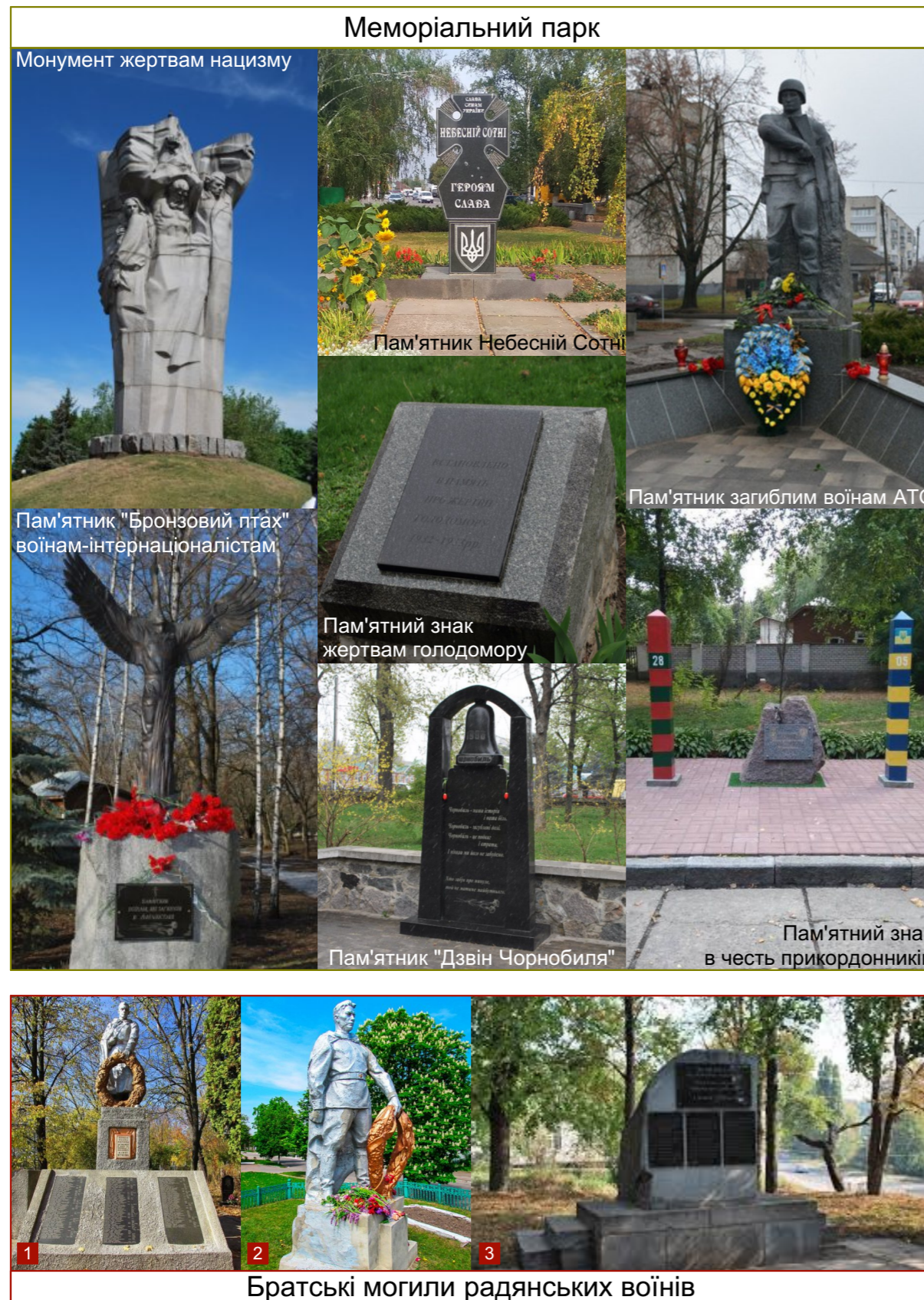


Розділ 4. Комплексний аналіз м. Золотоноша та прилеглих територій

4.3. Громадські будинки та споруди

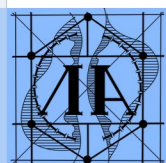
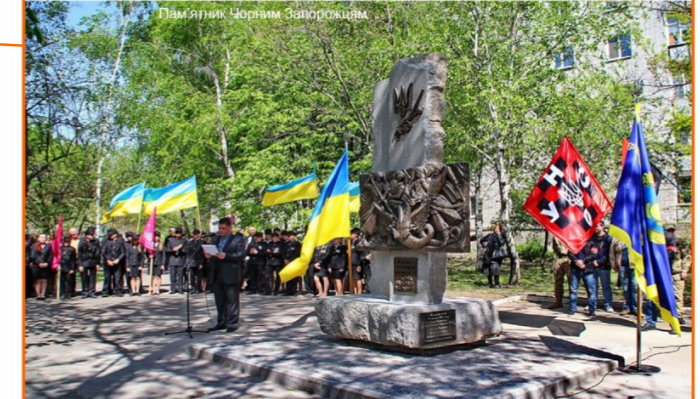
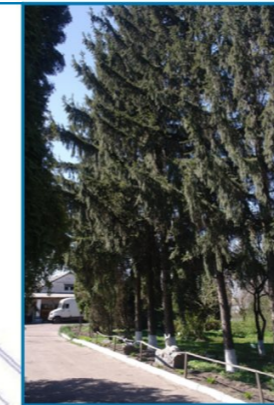
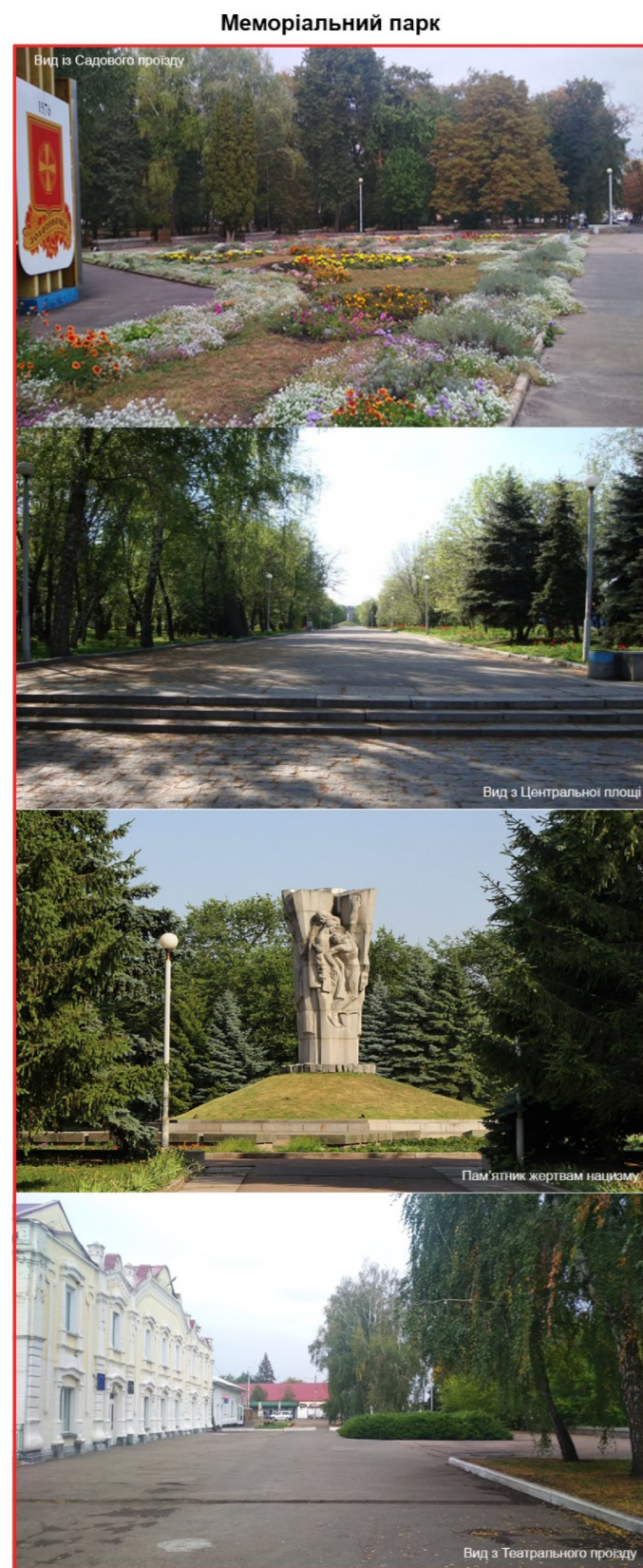


4.4. Об'єкти монументального мистецтва

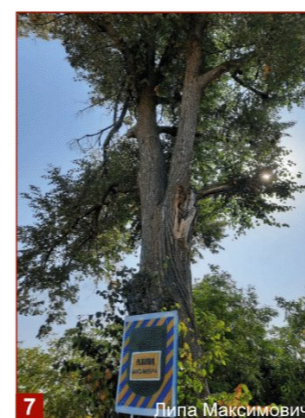
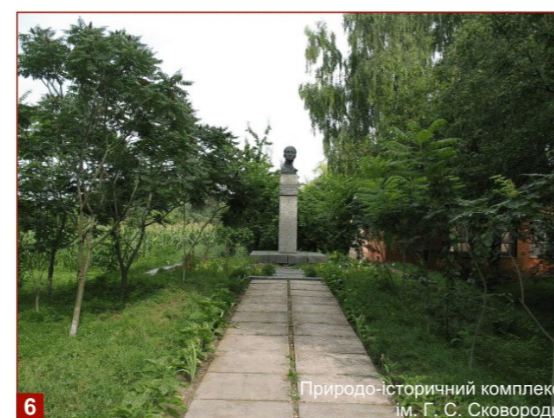
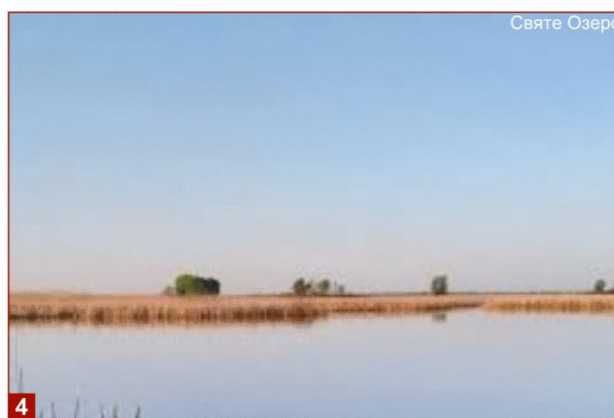
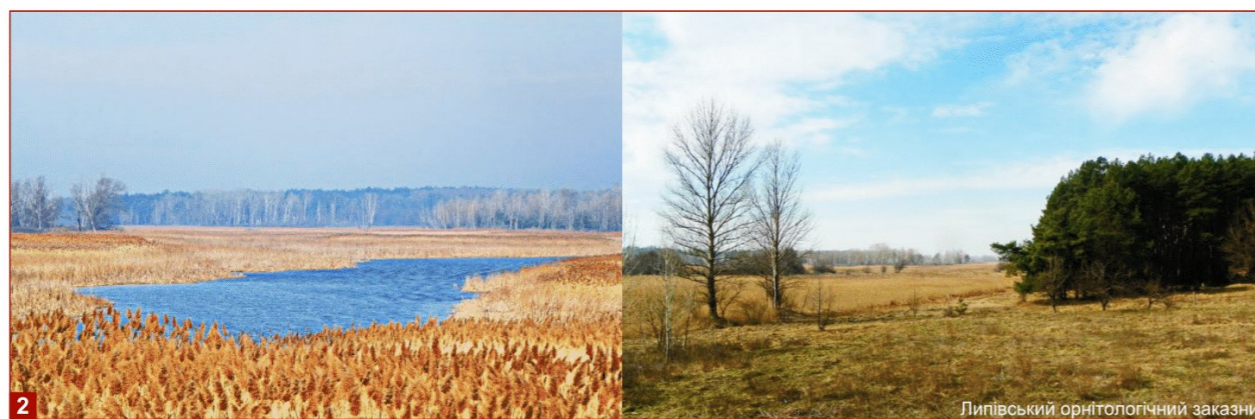


Розділ 4. Комплексний аналіз м. Золотоноша та прилеглих територій

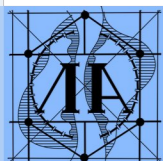
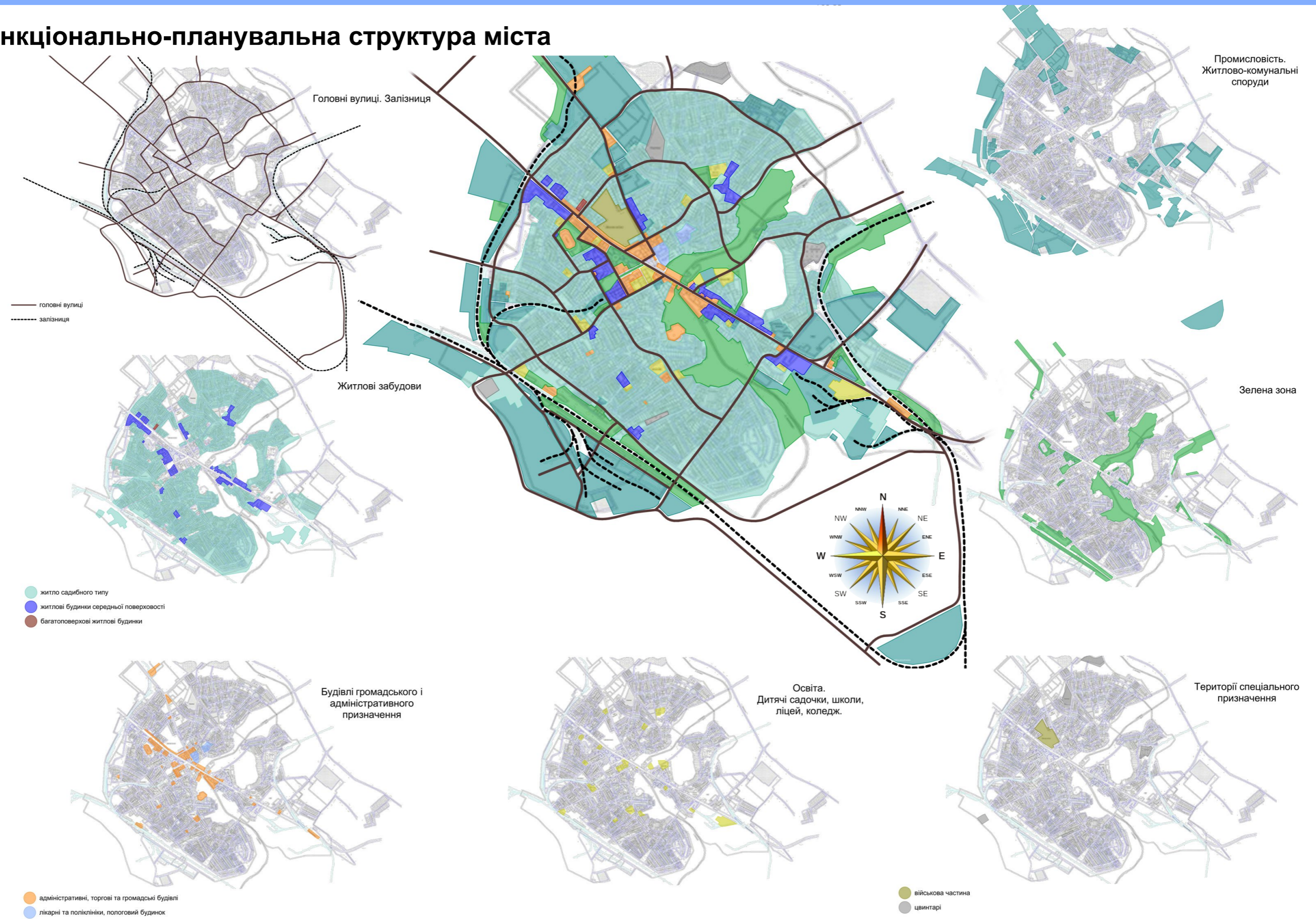
4.5. Система озеленення. Парки та сквери міста



4.6. Природно-заповідні ресурси прилеглих територій

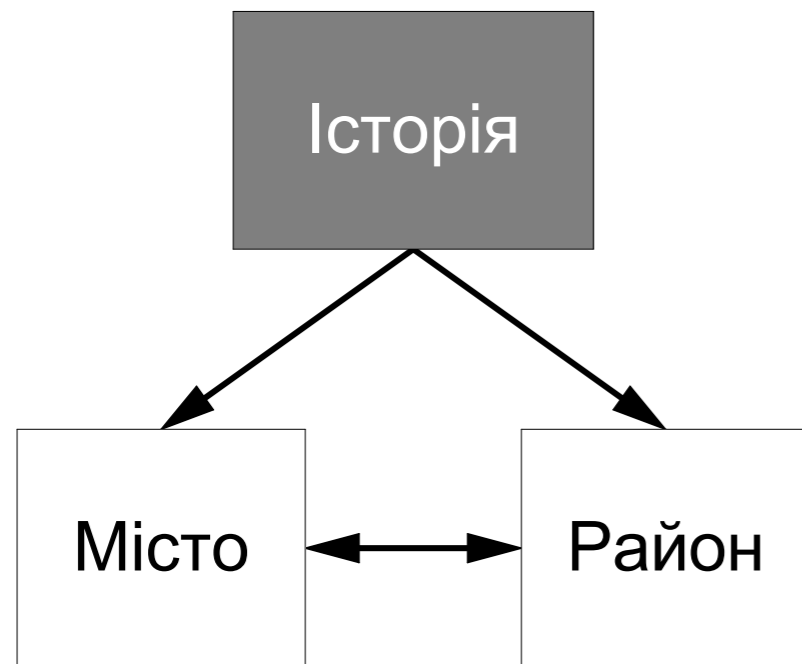


4.7. Функціонально-планувальна структура міста



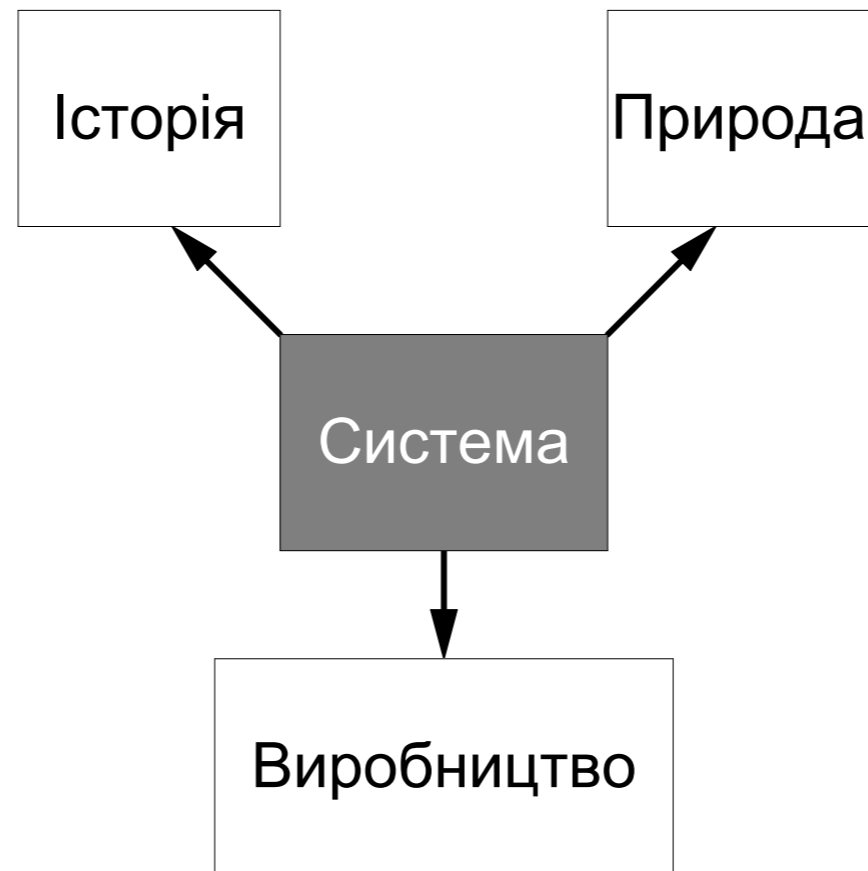
Принцип I

Принцип історичної аргументації можливостей організації туристично-рекреаційної мережі як системи місто-район



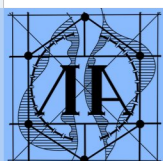
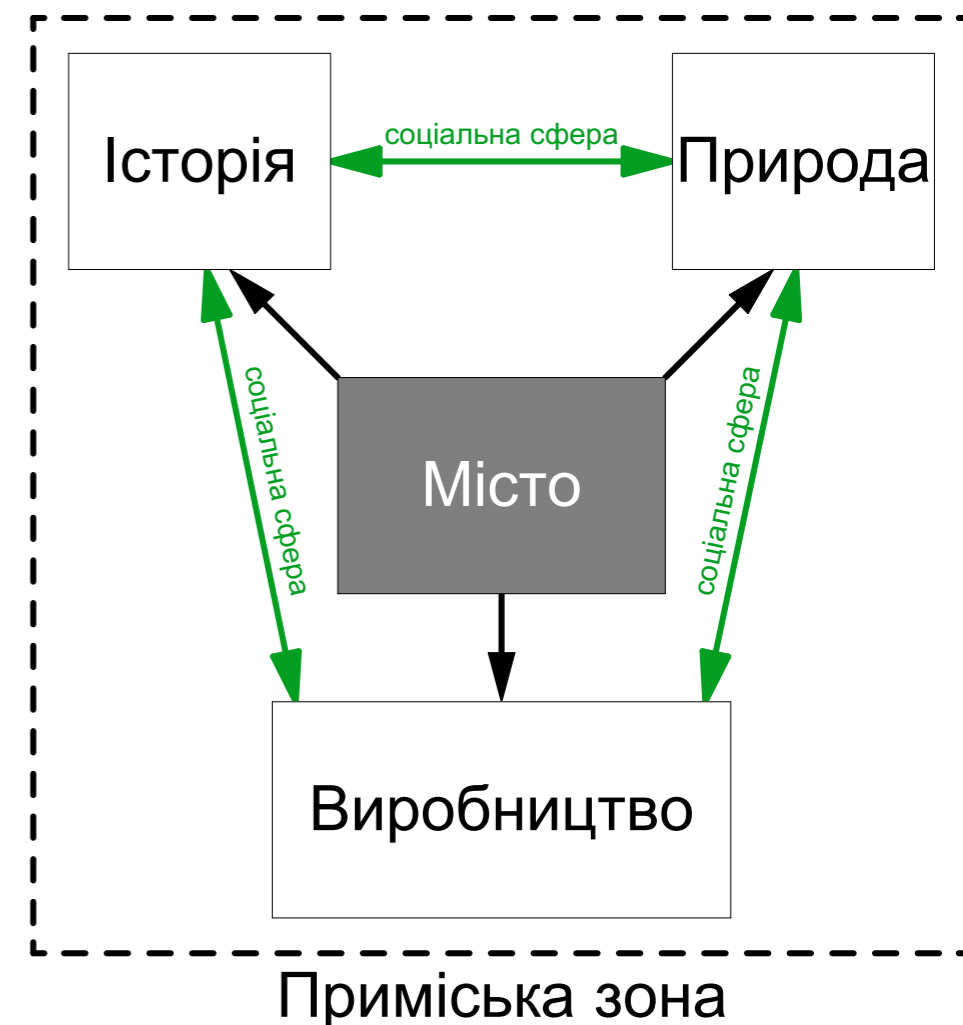
Принцип II

Принцип спільного розвитку туристично-рекреаційної системи: історія-природа-виробництво



Принцип III

Соціальна сфера як об'єднуючий фактор цілісності туристично-рекреаційної системи міста і району



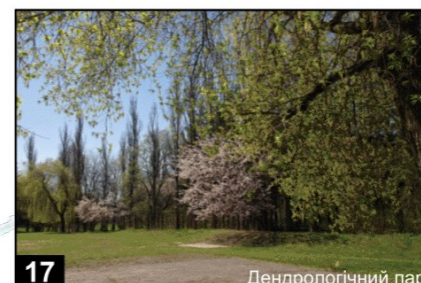
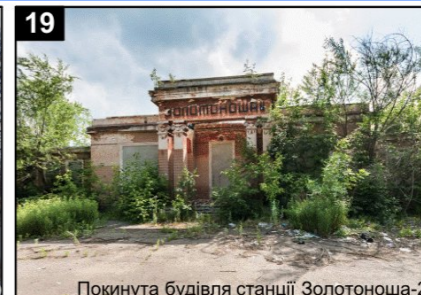
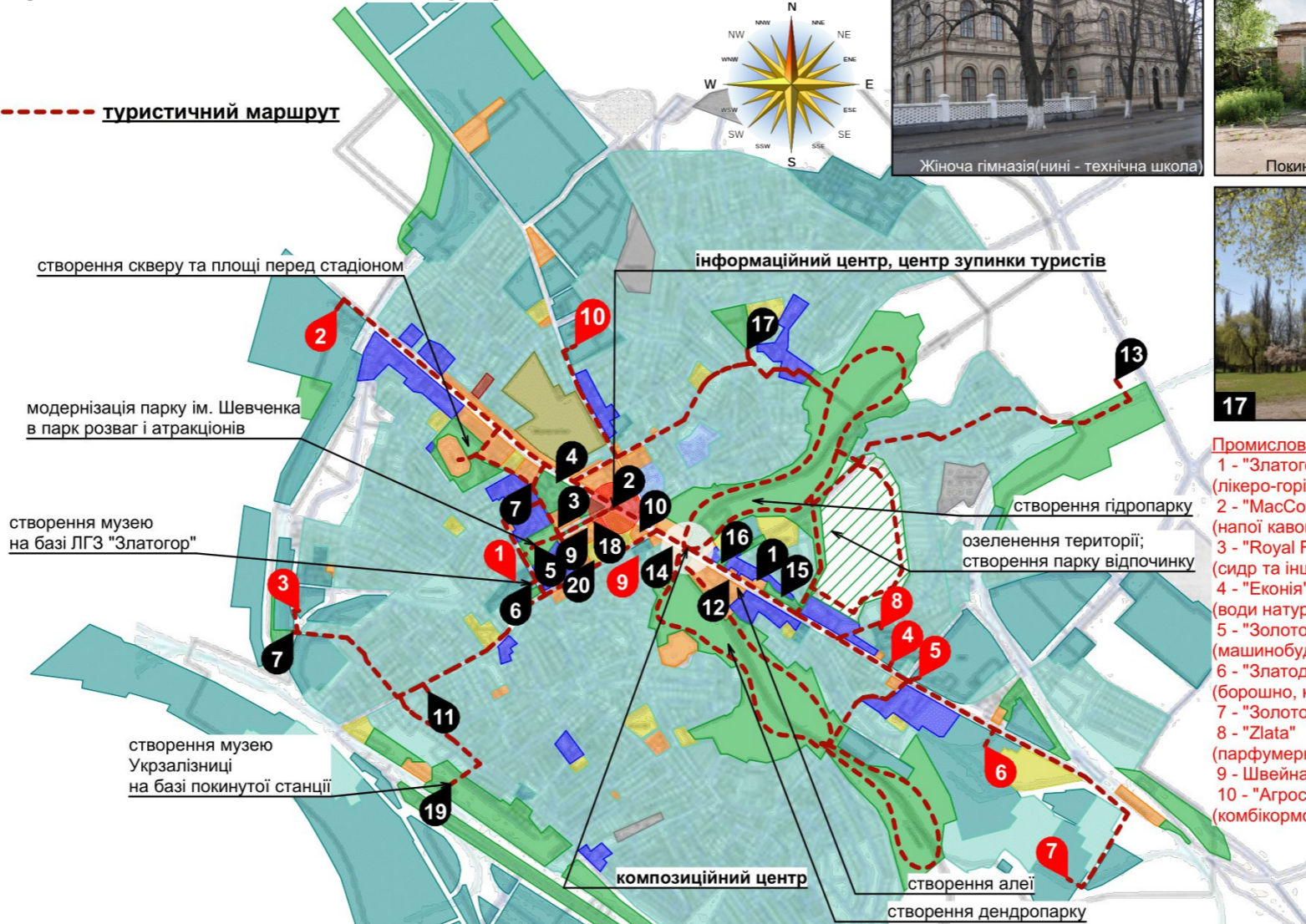
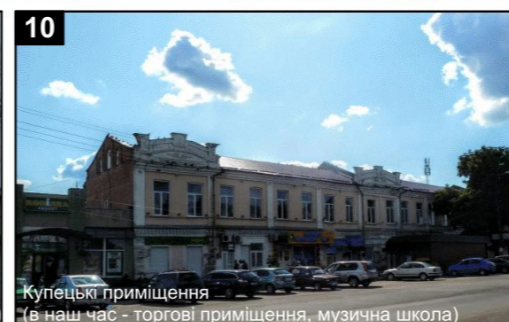
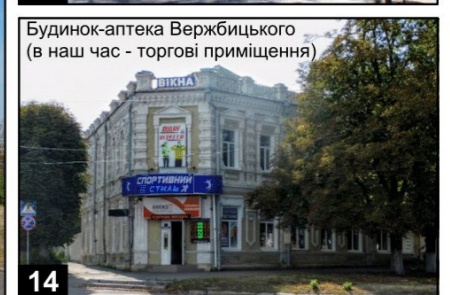
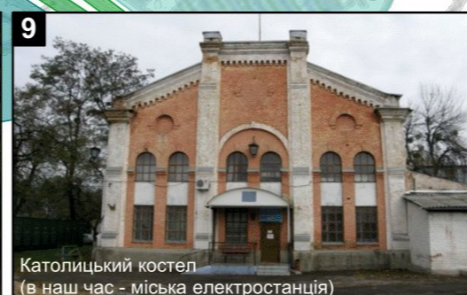
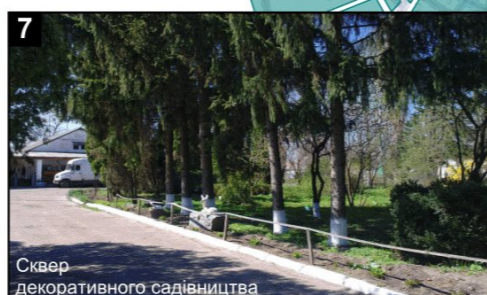
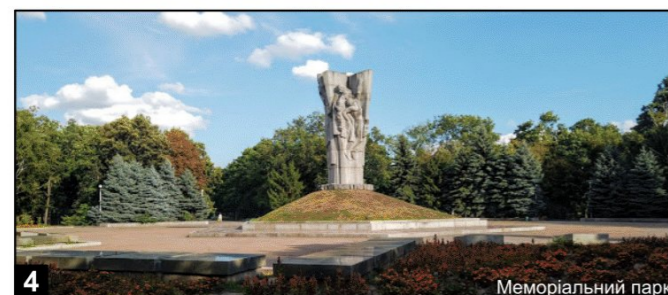
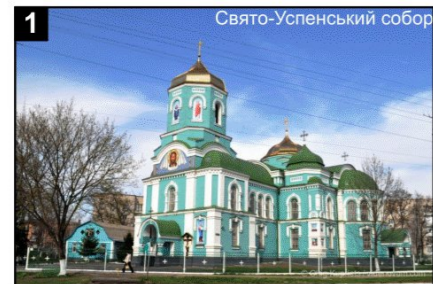
Розділ 6. Побудова туристичних маршрутів

6.1. Варіант побудови туристичного маршруту м. Золотоноша

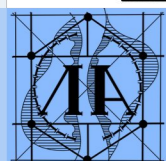
Туристичні маршрути:

- 1 - історія та архітектурні пам'ятки
- 2 - парки та сквери
- 3 - промисловість

--- туристичний маршрут



- Промисловість, Об'єкти маршруту:
- 1 - "Златогор" (лікєро-горілчаний завод)
 - 2 - "MacCoffee" (напої кавові розчинні)
 - 3 - "Royal Fruit" (сидр та інші вина, фруктові соки)
 - 4 - "Еконія" (води натуральні мінеральні негазовані)
 - 5 - "Золотоніський машбуд" (машинобудівний завод)
 - 6 - "Златодар" (борошно, крупи, хлібобулочні вироби)
 - 7 - "Золотоніський маслоробний комбінат"
 - 8 - "Zlata" (парфумерна фабрика)
 - 9 - Швейна фабрика
 - 10 - "Агроскорм" (комбикормовий завод)



6.2. Варіант побудови туристичного маршруту Золотоніського району

Історія та архітектурні пам'ятки

Козацькі центри:

1 - Кропивна; 2 - Деньги; 3 - Благодатне(раніше - Богушкова Слобідка); 4 - Домантове;
5 - Бубнівська Слобідка(частина колишнього містечка Бубнів); 6 - Піщане; 7 - Гельмязів

Архітектурні пам'ятки:

8 - Свято-Троїцька церква(с. Гельмязів); 9 - Свято-Троїцька церква(с. Драбівці); 10 - Миколаївська дерев'яна церква;
11 - Красногірський монастир

Інші місця:

12 - затоплені села Кременчуцьким водосховищем, оглядовий майданчик

Природно-заповідні ресурси

Природно-заповідний фонд:

13 - Загальнозоологічний заказник "Вітове"; 14 - Липівський орнітологічний заказник; 15 - Святе Озеро, Горіхове Озеро;
16 - Ботанічний заказник "Пташині острови"; 17 - Липа Максимовича; 18 - Природо-історичний комплекс ім. Г. С. Сковороди

Інше:

P - риболовна зона; П - пляжна зона; Л - центр лісництва

Сільське господарство, садівництво

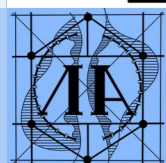
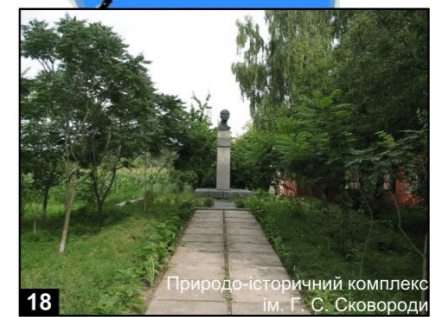
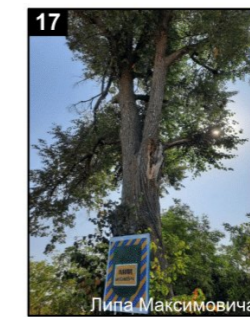
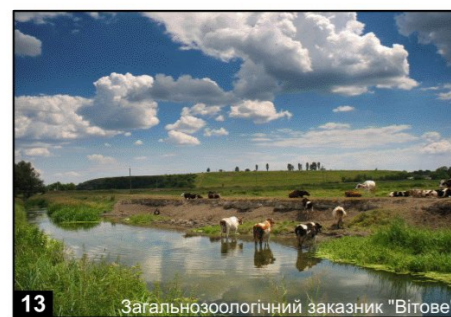
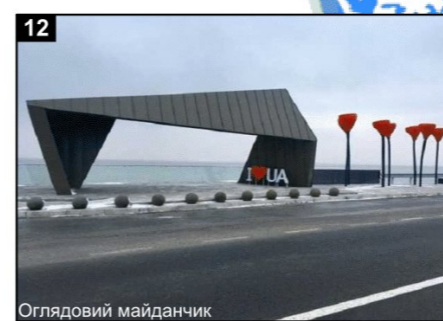
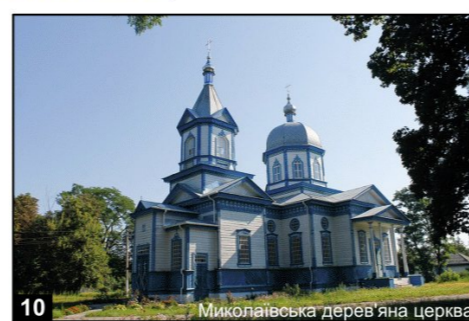
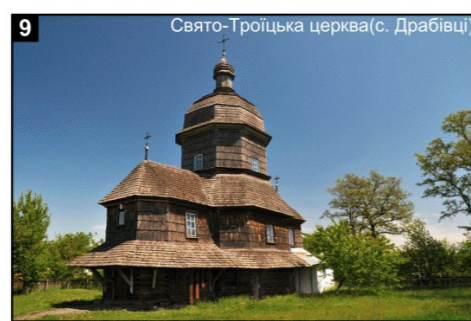
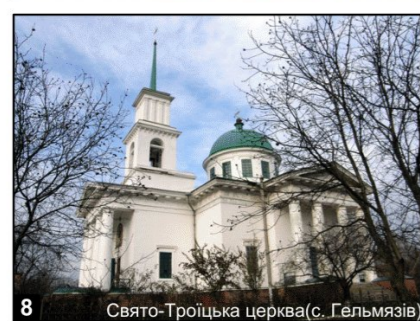
19 - ТОВ "Домантівське"(зернові культури); 20 - ТОВ "Золотоніські сади"(садівництво); 21 - Агрофірма "Маяк"(зернові культури, скотарство); 22 - ФГ "Долина"(свинарство), ряд приватних господарств(бджільництво, вівчарство); 23 - "Благоравлик"(гастрономічна равликова ферма); 24 - ТОВ "Золотоніський бекон"(свинарство)

Промисловість

25 - Красногірський олійний завод; 26 - Комбікормовий завод "Крокус";
27 - Підприємство "Будівельний"(цегельня); 28 - Асфальтний завод; 29 - Пальмірівський цукровий завод

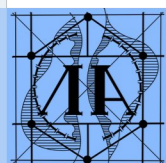
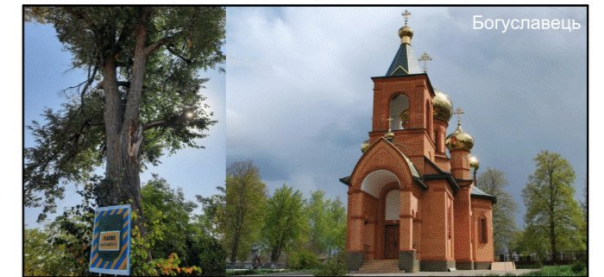
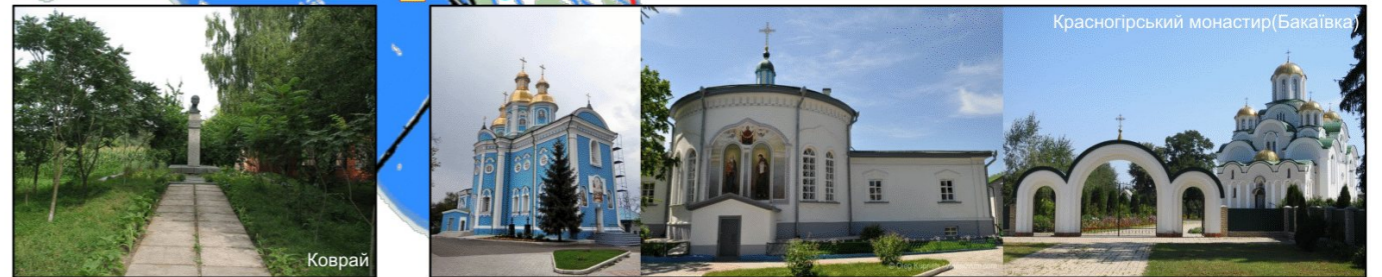
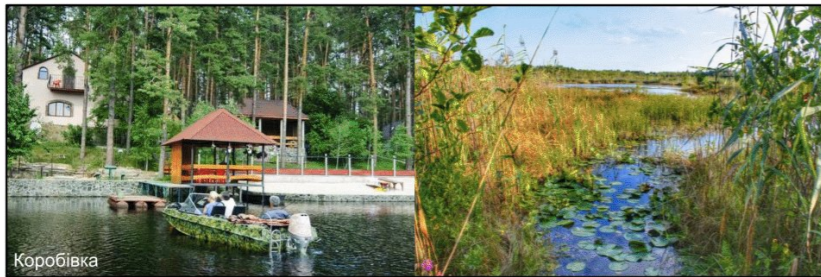
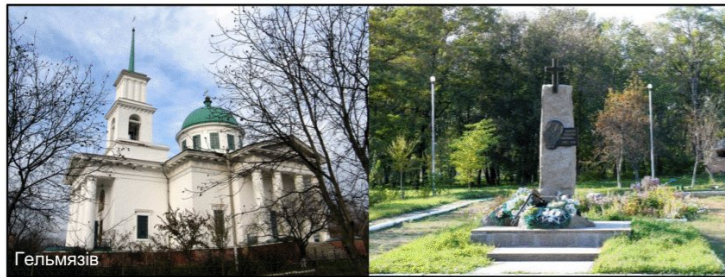
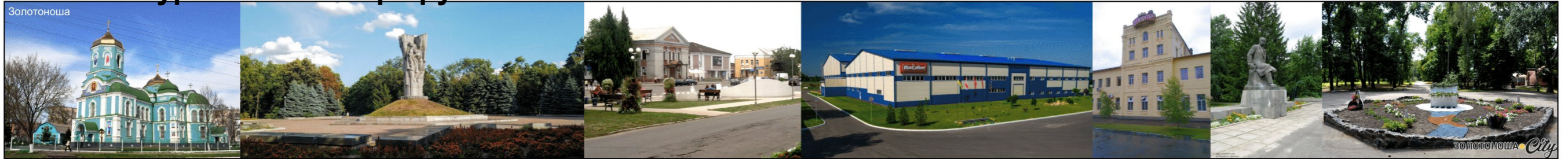
Інше

H - готелі, хостели, номери; R - ресторани, кафе, бари



Розділ 6. Побудова туристичних маршрутів

6.3. Загальний туристичний маршрут

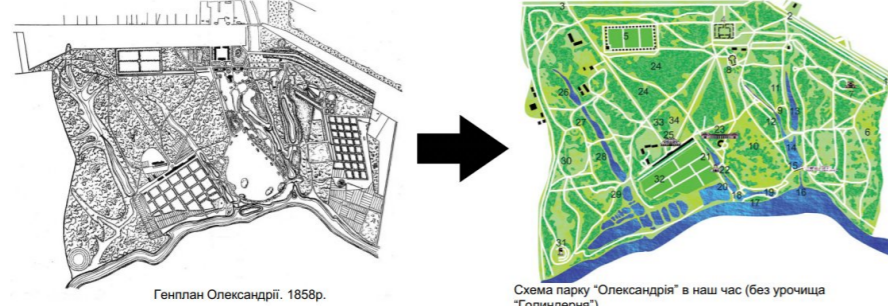


Розділ 7. Висновки комплексного аналізу м. Золотоноша та прилеглих територій

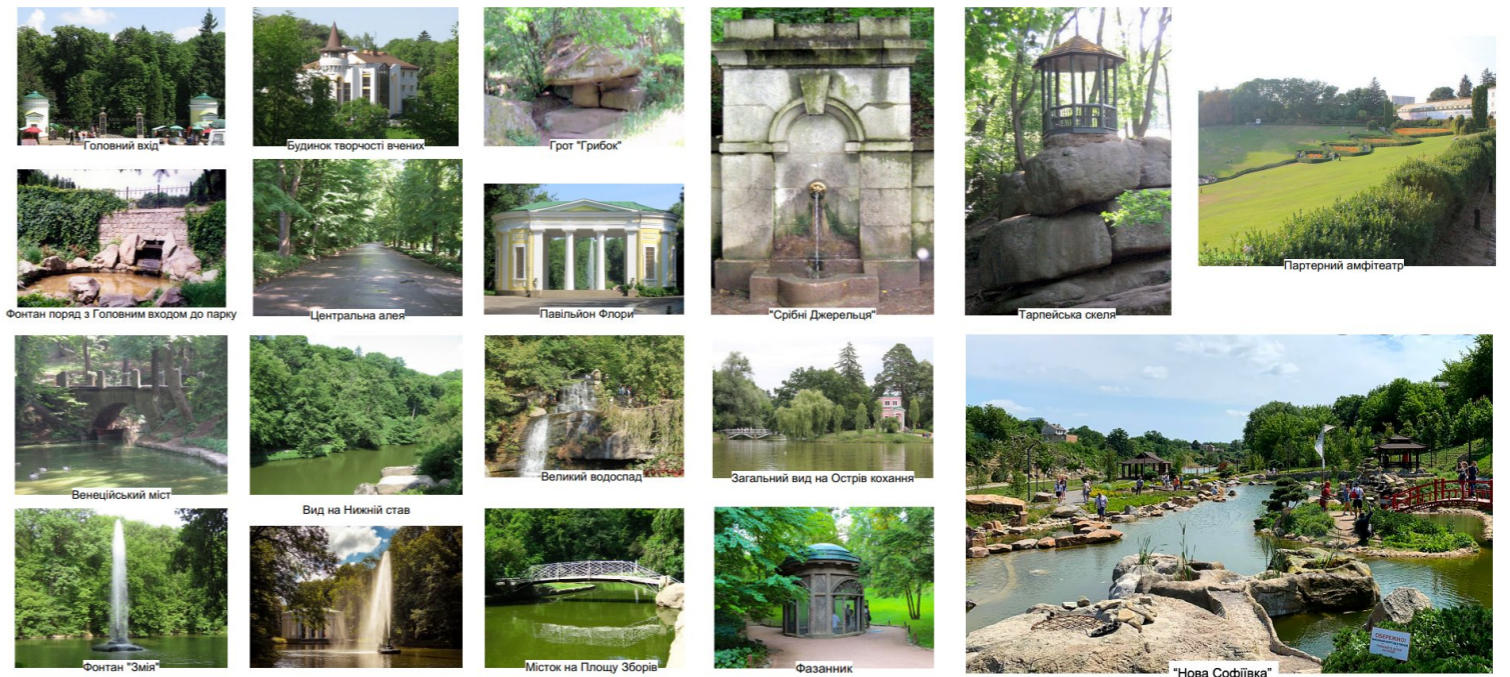
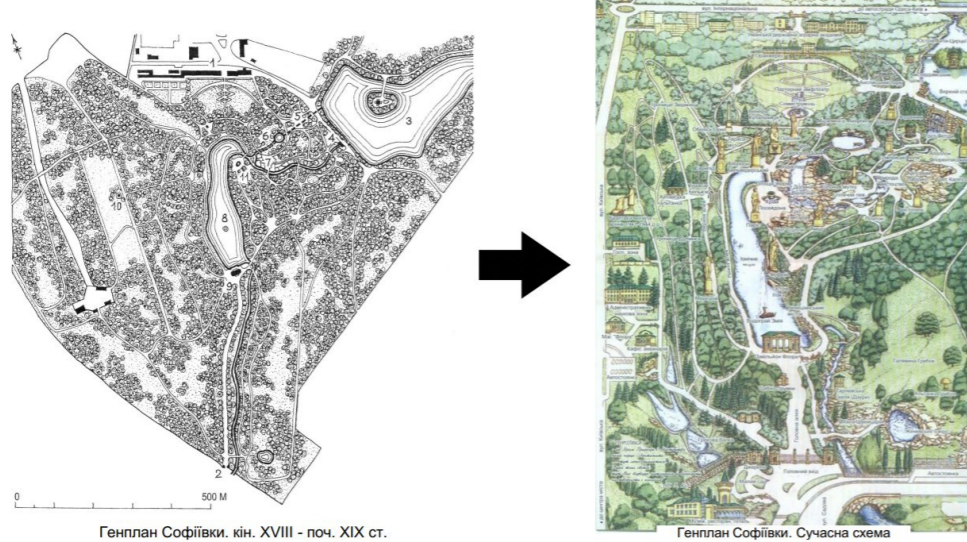
1. Аналіз архітектурних пам'яток, пам'яток монументального мистецтва, історії, системи озеленення м. Золотоноша показав, що місто потребує організованості ландшафтно-рекреаційних об'єктів.
2. Як результат, було запропоновано принципи формування туристично-рекреаційної мережі:
 - принцип історичної аргументації можливостей організації туристично-рекреаційної мережі як системи місто-район;
 - принцип спільного розвитку туристично-рекреаційної системи: історія-природа-виробництво;
 - соціальна сфера як об'єднуючий фактор цілісності туристично-рекреаційної системи міста і району.
3. Відповідно до них розроблено дендропарк, який залучає ресурси як міста, так і прилеглих територій для відпочинку, вивчення природи та створення музею флори і фауни Лівобережної Черкащини.

Аналіз аналогів

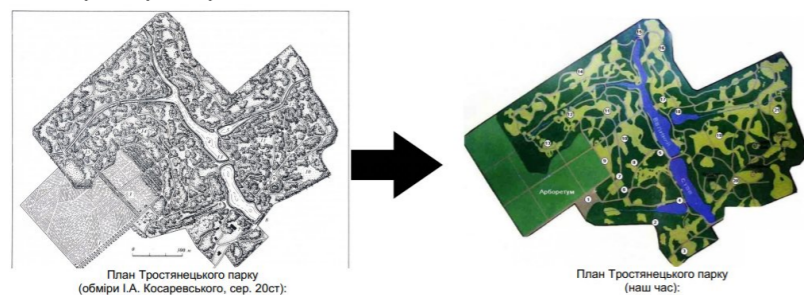
Дендропарк "Олександрія"



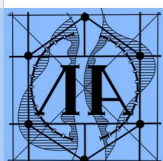
Дендропарк "Софіївка"



Дендропарк "Тростянець"



Аналіз надав можливість сформувати комплекс функціональних зон майбутнього дендропарку на підставі існуючих культурних, історичних, природних ресурсів як міста, так і приміської зони



Розділ 8. Проектна пропозиція дендропарку

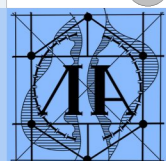
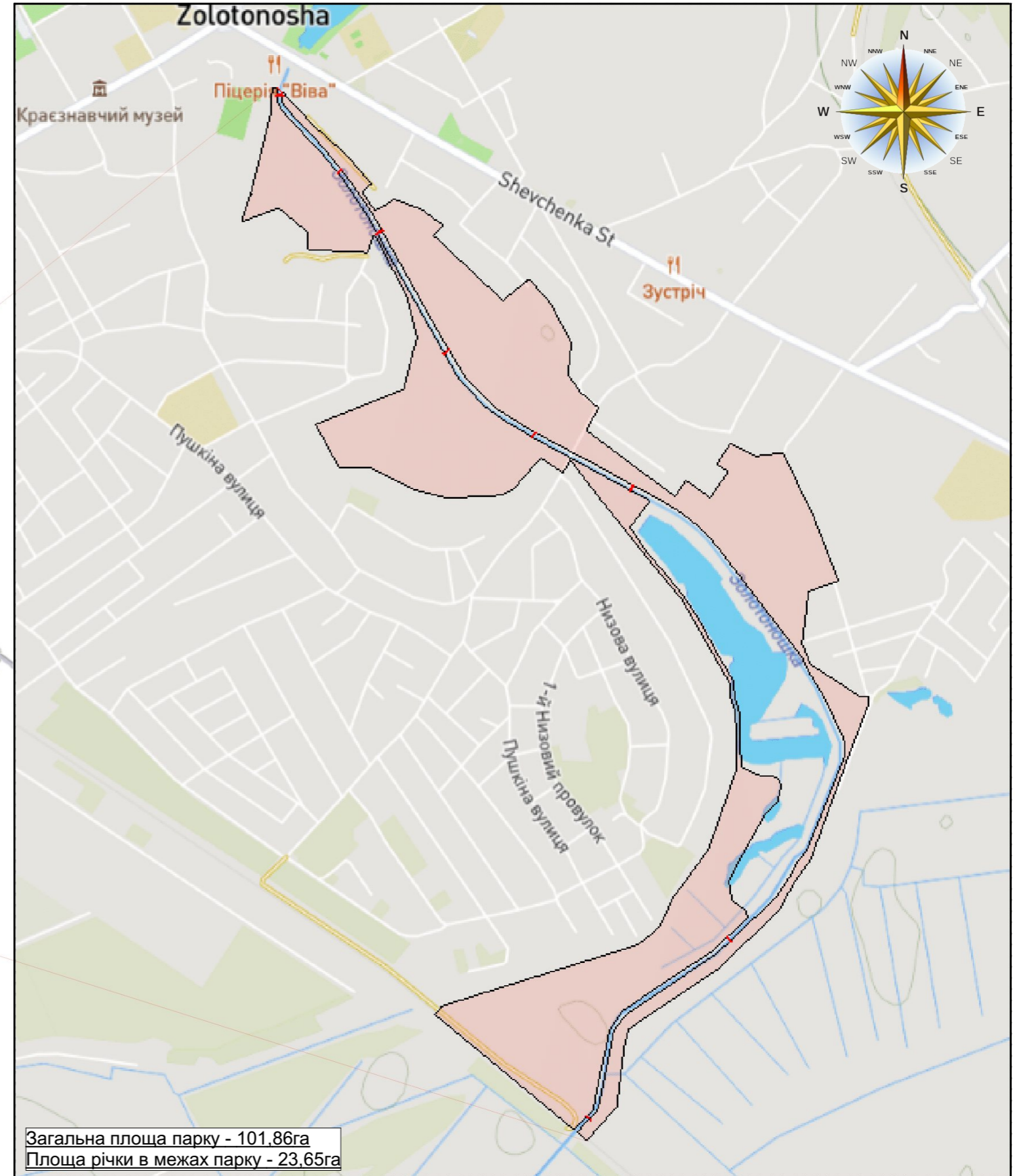
8.1. Визначення місцезонаштування

Ділянка проектування знаходиться в Україні, Черкаська область, місто Золотоноша. Територія дендропарку видовжена, розташована вздовж річки Золотоношка, на обидвох її берегах, починаючи з центру міста від вул. Шевченка і до південно-західних околиць міста, де проходить вузькоколіїна залізниця.

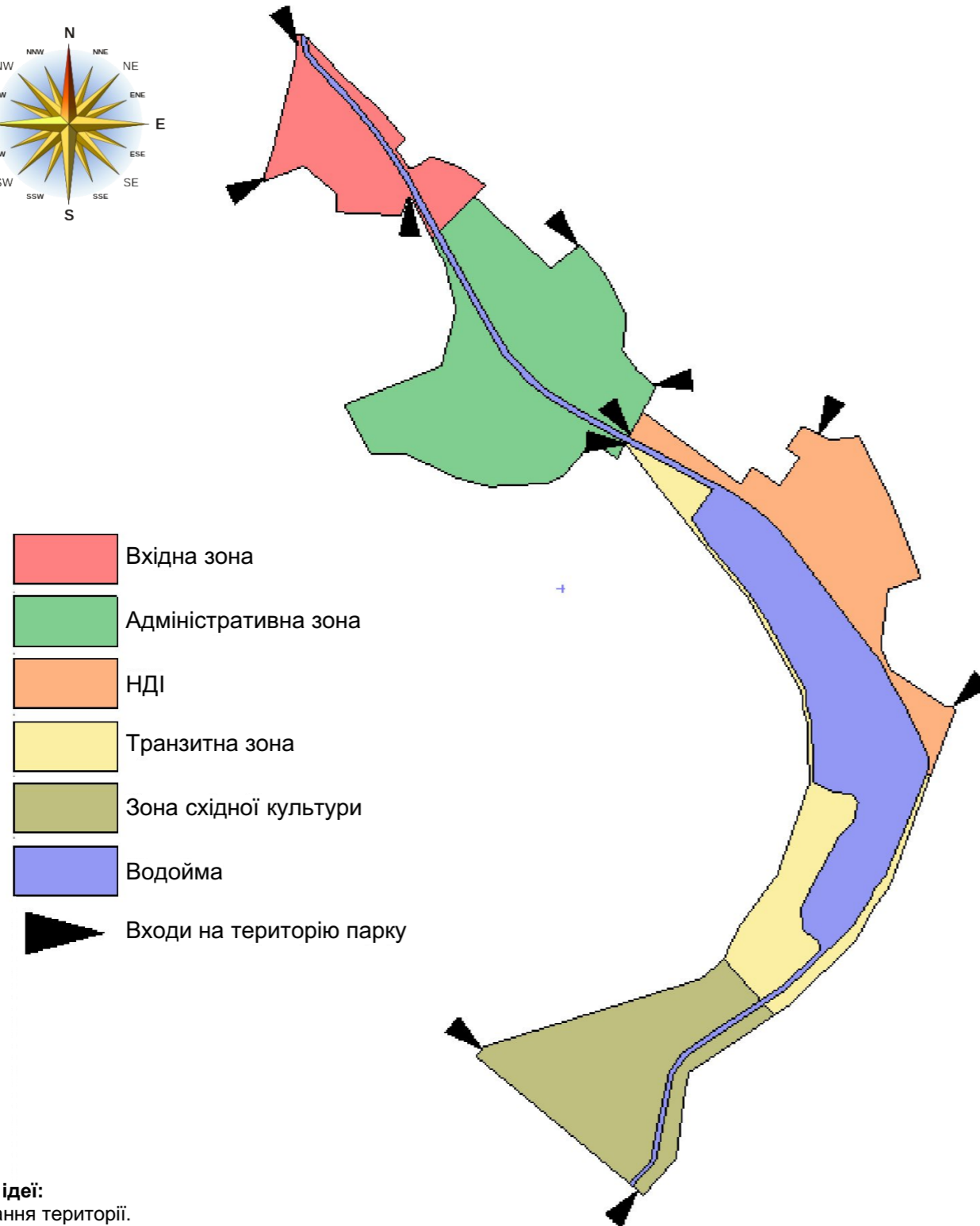
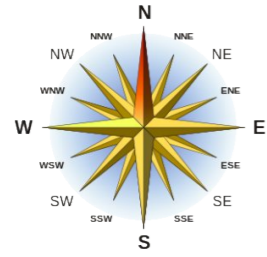
Майже з усіх сторін територію оточує міська забудова, окрім південно-західної (вузькоколіїна залізниця), південної та південно-східної сторони (лісостеп).

До 50-х рр. ХХст. в даній місцевості було річне русло місцевої річки - Золотоношки. Після цього періоду річку почали зневоднювати та проводили меліорацію земель, створювались сільськогосподарські угіддя.

В наш час більшість територій покинута та заболочена, лише подекуди є приватні сільськогосподарські землі.



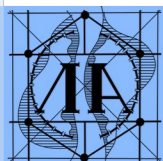
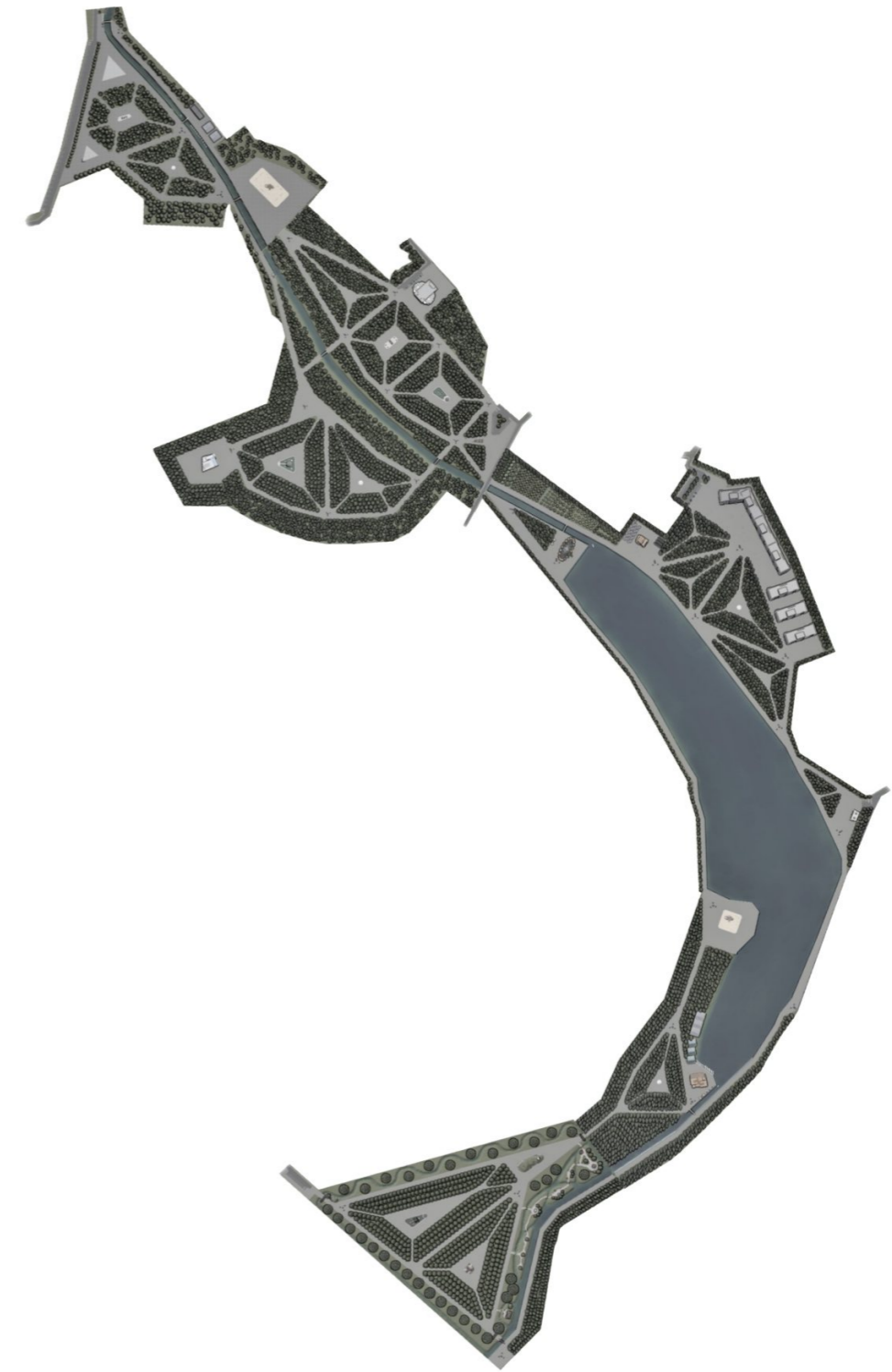
8.2. Функціональне зонування та планування



-  Вхідна зона
-  Адміністративна зона
-  НДІ
-  Транзитна зона
-  Зона східної культури
-  Водойма
-  Входи на територію парку

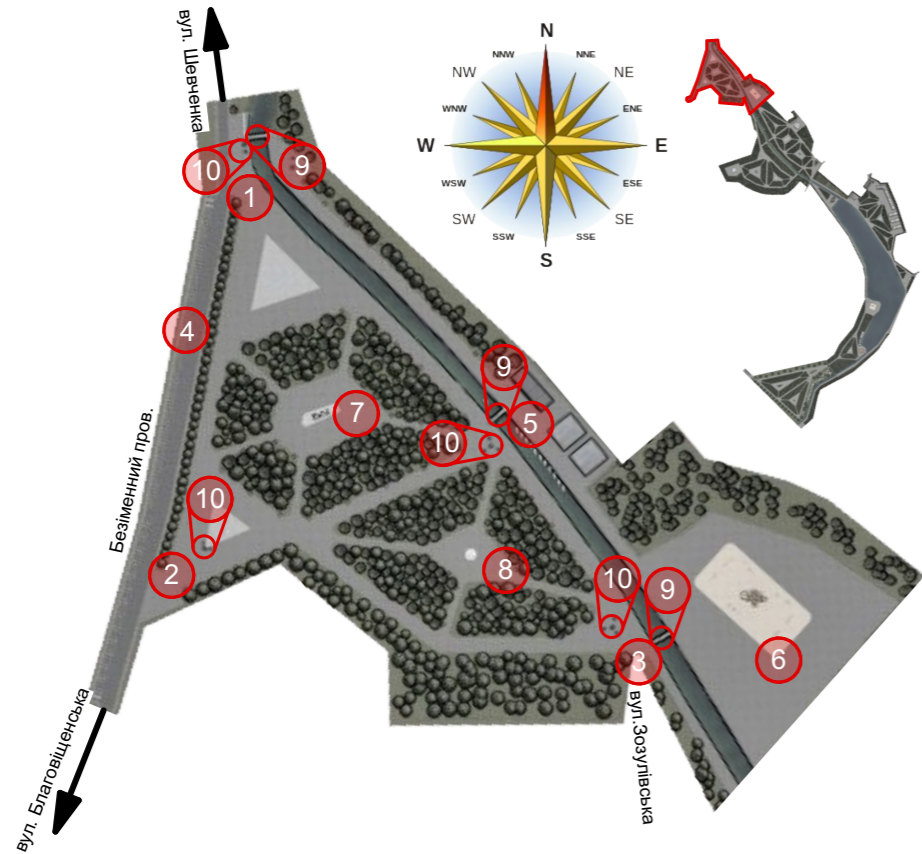
Основні ідеї:

1. Зонування території.
2. Широкі стежки вздовж річки.
3. Створення закритих територій для відпочинку в глибині парку подальше від основних шляхів(стежок).
4. Створення на базі закинутого заводу металовиробів бази для прокату лодок, а також ще однієї в іншому кінці парку.
5. Створення науково-дослідного інституту на території парку, який буде займатись науковою діяльністю в сфері ботаніки, а також благоустроєм парку.
6. Створення музею флори і фауни Лівобережної Черкащини.



Розділ 8. Проектна пропозиція дендропарку

8.3. Вхідна зона



- 1 - головний вхід
- 2 - південно-західний вхід
- 3 - південний вхід
- 4 - автостоянка
- 5 - база прокату лодок
- 6 - дитячий майданчик
- 7 - композиція "Камені"
- 8 - фонтан
- 9 - мости
- 10 - інтерактивні колони



1 Головний вхід



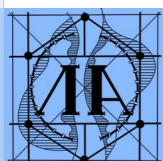
2 Південно-західний вхід



7 Композиція "Камені"

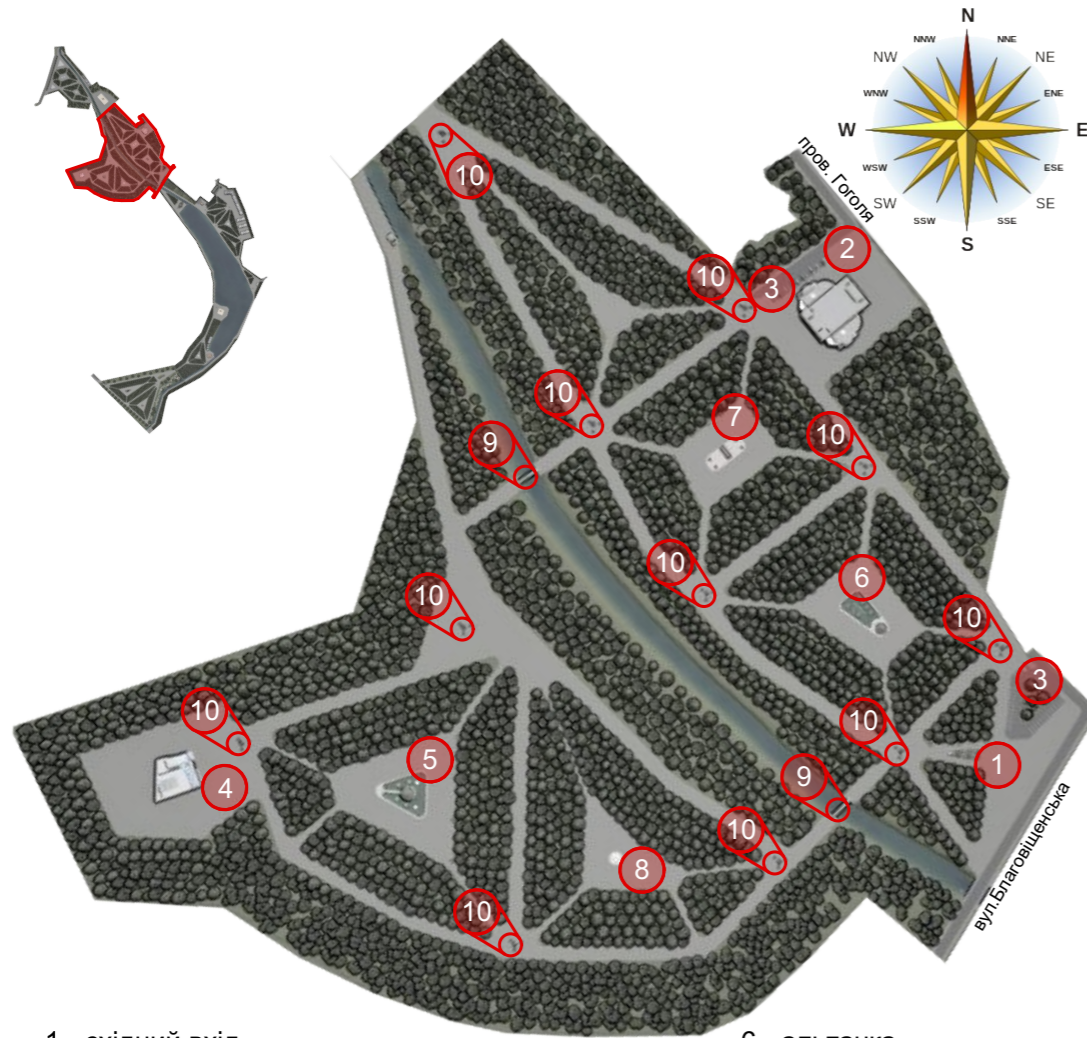


8 Фонтан



Розділ 8. Проектна пропозиція дендропарку

8.4. Адміністративна зона



- 1 - східний вхід
- 2 - адміністрація(північно-східний вхід)
- 3 - автостоянки
- 4 - музей флори і фауни Лівобережної Черкащини
- 5 - "Альтанка на острові"
- 6 - альтанка
- 7 - штучний водоспад
- 8 - фонтан
- 9 - мости
- 10 - інтерактивні колони



1 - Східний вхід



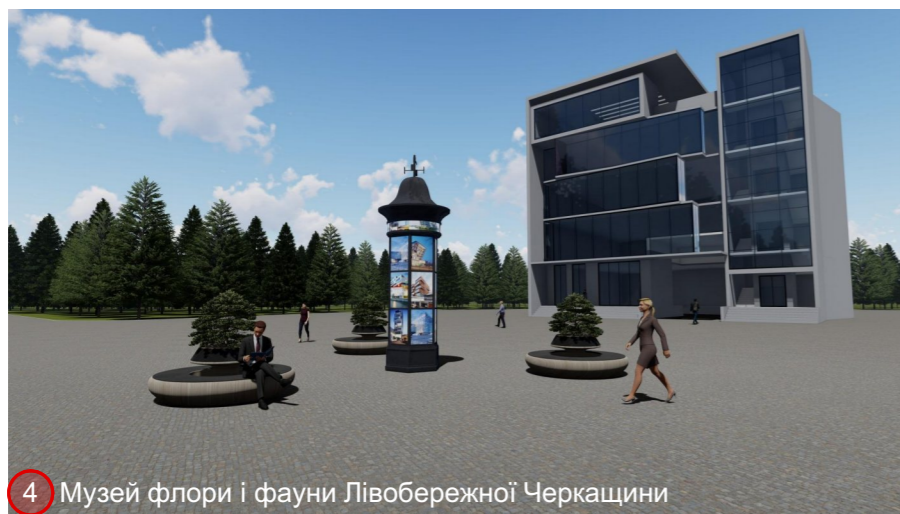
8 - Фонтан



2 - Адміністрація



7 - Штучний водоспад



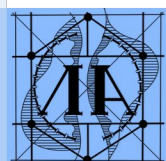
4 - Музей флори і фауни Лівобережної Черкащини



5 - "Альтанка на острові"



6 - Альтанка



Розділ 8. Проектна пропозиція дендропарку

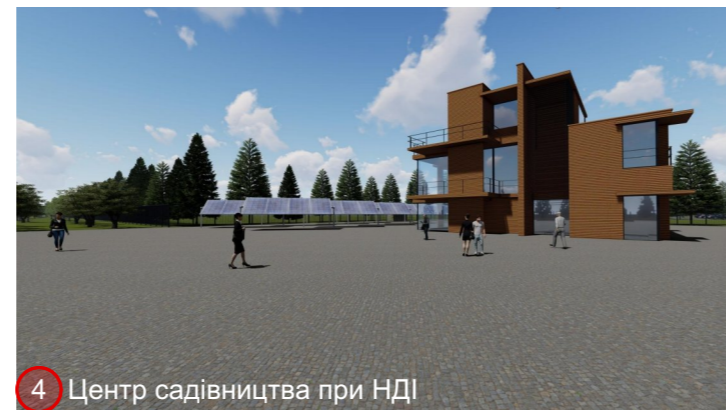
8.5. НДІ та транзитна зона



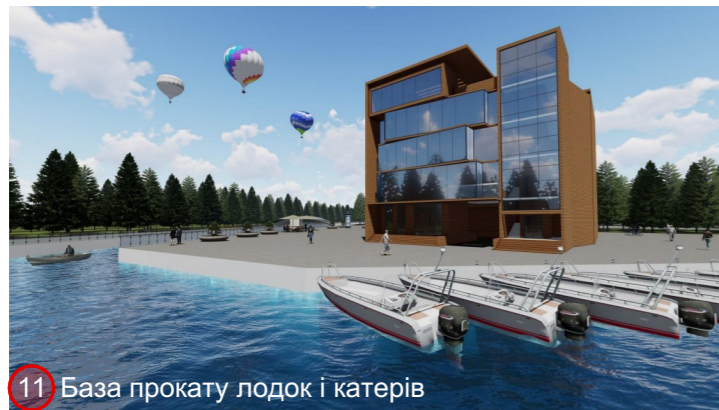
1 - Північно-західний вхід 2 - Колесо огляду



3 - НДІ



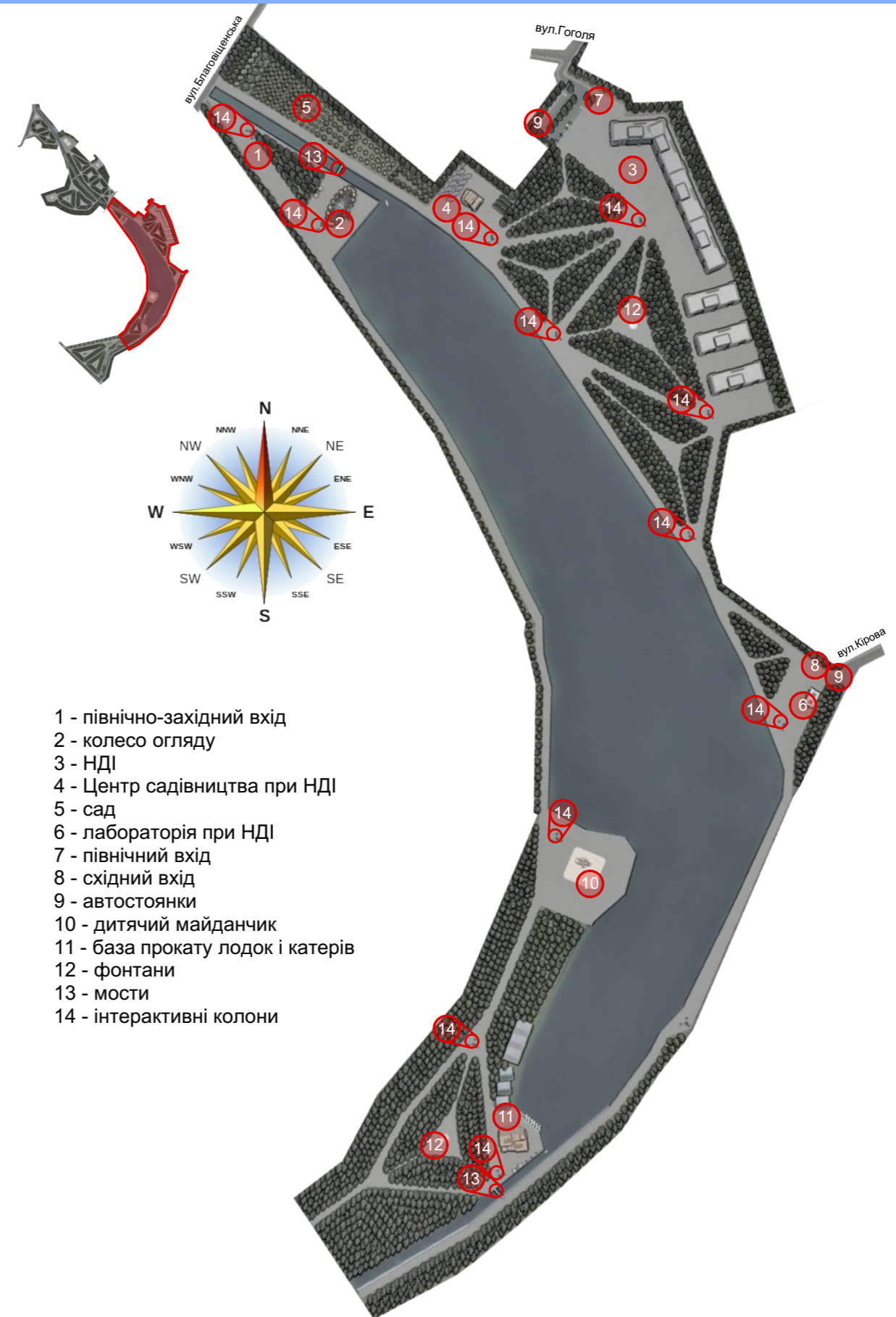
4 - Центр садівництва при НДІ



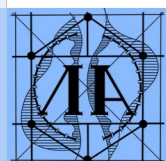
11 - База прокату лодок і катерів



12 - Фонтан

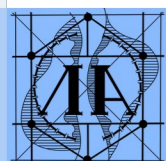
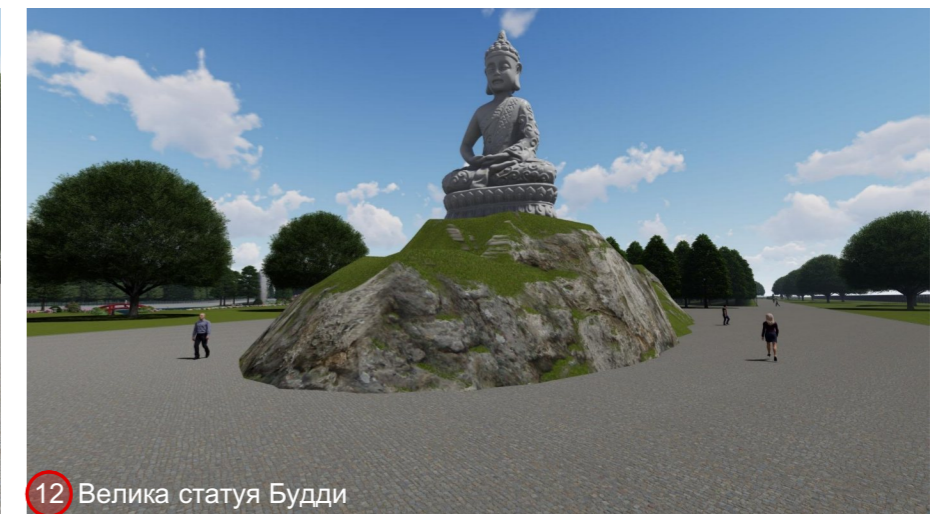
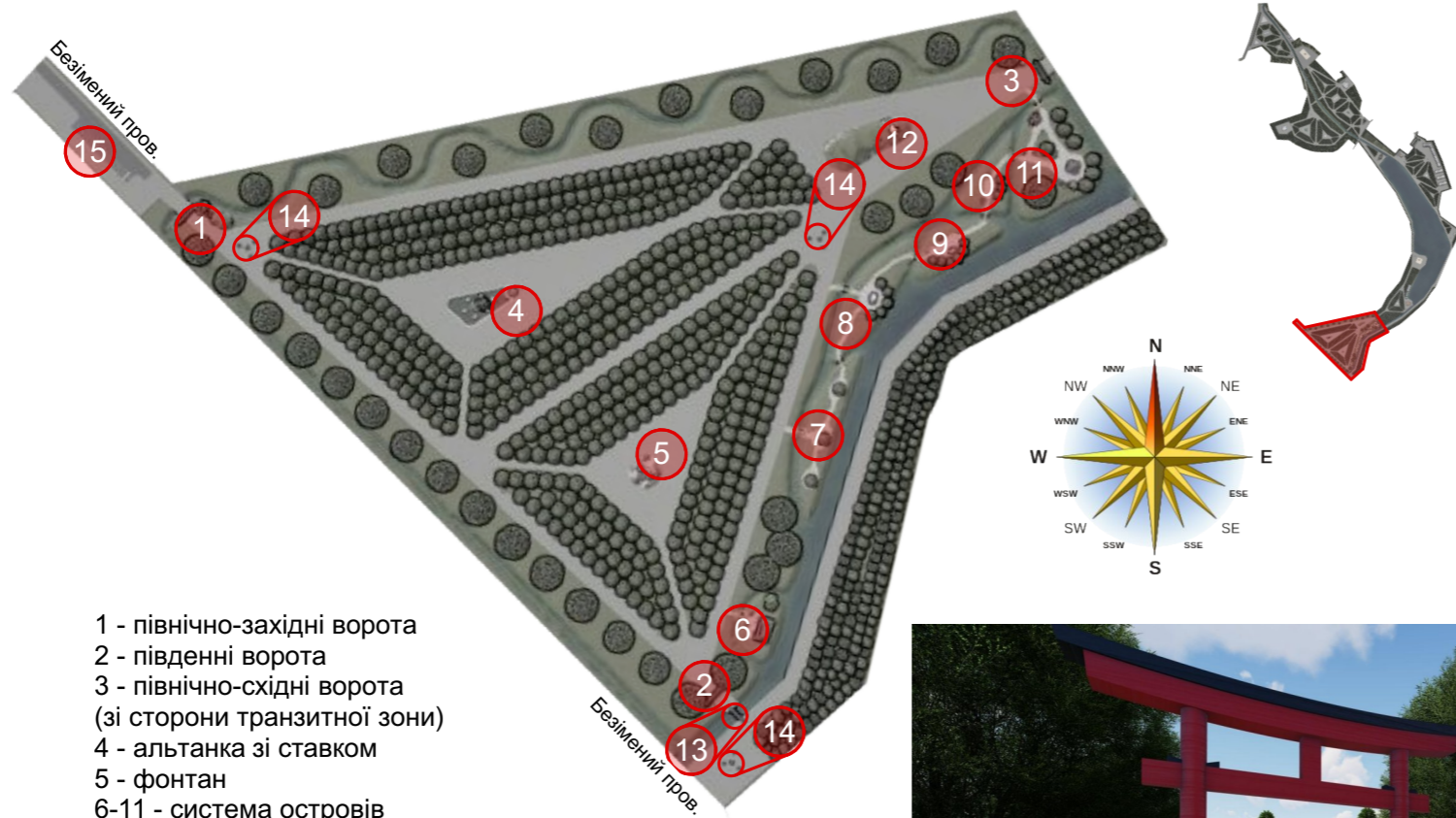


- 1 - північно-західний вхід
- 2 - колесо огляду
- 3 - НДІ
- 4 - Центр садівництва при НДІ
- 5 - сад
- 6 - лабораторія при НДІ
- 7 - північний вхід
- 8 - східний вхід
- 9 - автостоянки
- 10 - дитячий майданчик
- 11 - база прокату лодок і катерів
- 12 - фонтани
- 13 - мости
- 14 - інтерактивні колони



Розділ 8. Проектна пропозиція дендропарку

8.6. Зона східної культури



Розділ 8. Проектна пропозиція дендропарку

8.6. Зона східної культури. Система островів

