

УДК 535.6:721+747+75

О. Д. Пилипчук

*старший викладач кафедри рисунка та живопису**Київського національного університету будівництва та архітектури*

## ІСНУВАННЯ ЖИВОПИСУ В СУЧАСНОМУ ІНТЕР'ЄРНОМУ ПРОСТОРИ ОДНОЧАСНО ЯК СТАНКОВОГО ТА УТИЛІТАРНОГО

Анотація: в статті піднято питання про актуальність використання станкового живопису в сучасному проектуванні інтер'єрного простору, та його взаємодія з архітектурною формою в просторому середовищі. Підняті питання: виявлення характеру призначення картинної площини в сучасному інтер'єрі та його основні візуальні та кольорові функції. Як приклади, приведені художні роботи автора.

Ключові слова: станковий живопис, сучасний інтер'єрний простір, художній образ, асоціативне враження, архітектурна форма, колір, мистецтво.

**Зв'язок роботи з науковими програмами.** Розробка відповідає загальному профілю наукових досліджень кафедри рисунку і живопису КНУБА за темою «Художня форма в сучасному середовищі», навчальній програмі курсу «Колористика інтер'єру» та програмами підготовки фахівців за спеціальностями «Образотворче мистецтво», «Архітектура».

**Постановка проблеми.** Станковий живопис – рід живопису, твори якого мають самостійне значення і сприймаються незалежно від оточення. Буквально – живопис, створений на верстаті (мольберті). [4]. Твір станкового живопису – картина, створюється на нестационарній (на відміну від монументальної), і не утилітарній (на відміну від декоративної) основі (полотні, картоні, дощі, папері, шовку), і передбачає самостійне, не обумовлене оточенням, сприйняття.

Використання живопису в інтер'єрі це можливість створити певний настрій, викликати або змінити враження, виразити загальну композицію в інтер'єрі. Станкова картина може виступати як сюжетний витвір мистецтва, котрий має дуже ретельно підібрану кольорову гамму, зв'язаний з загальним кольоровим рішенням в інтер'єрі. Картина – станковий живопис, розташована на вертикальній поверхні, виступає як невід'ємна частина загальної композиції. Також картина повинна бути продовженням просторового середовища в якому вона знаходиться, або бути схожою в стильовому, смисловому, образному сенсі. При цьому сама картинна площина не повинна спрощуватись до “ілюстративного”, або декоративно-прикладного жанру, бути не тільки кольоровою плямою – акцентом в інтер'єрі, а нести самостійний зміст,

узагальнений кінцевою ціллю станкового живопису. Нажаль в сучасному проектуванні інтер'єрного середовища існує думка, що можливо підібрати в каталозі будь який живопис, котрий більш-менш відповідає характеру візуального середовища.

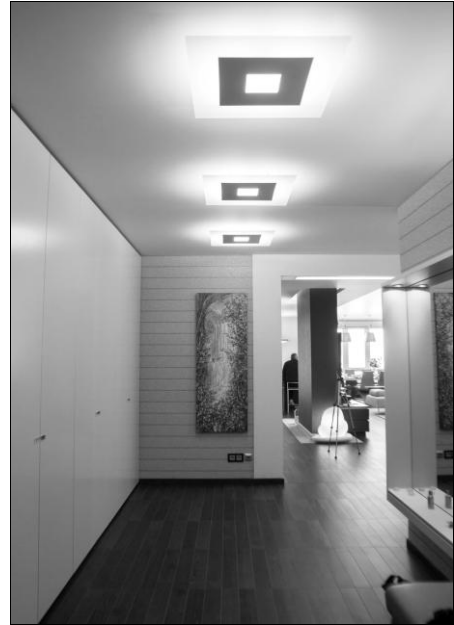
### **Виклад основного матеріалу.**

Інтер'єр квартири, реалізований у 2013р. в м.Києві (архітектор В.Горовий) являє собою зразок сучасної функціональності в архітектурі. Простір вирішується як вільний ритмічний, наповнений світлом і повітрям. Кольорова гамма складається з ахроматичних відтінків сірого та складних хроматичних зачернених відтінків червоного. “Сувора”, лаконічна гамма розбавляється світлими, яскравими, в теплих та холодних відтінків натурального вохряного. Доповнення архітектурно-конструктивних форм різноманітними фактурами, матовими і блискучими, композицією світла, денного та штучного – все це доповнює загальну зафарбованість площин. Використання сучасних, функціонально-практичних оздоблювальних матеріалів, робить інтер'єр довершено-мінімалістичним. В такому рішенні особливо помітна цілісність простору, єдність конструкції, матеріалу і кольору.

Інтер'єр спальної кімнати (Мал. 1), створює враження натуральності близькості до природи. Світлі відтінки теплої вохри, свіжого зеленого з вкрапленням золотистого та жовтого, розбавлюються ледь помітними бузково-фіолетовими тонами. Картина «Тропічний ліс» (мал.5) повністю відповідає загальній концепції інтер'єру, підходящий для спальної кімнати – ранок, свіжість, пробудження, а також – асоціативне відчуття близькості до природи, заспокоює. Робота повторює колористичну гамму інтер'єру. Яскрава світла пляма, розташована в композиційному центрі картини, додає глибину площини стіни, а також створює настрій. Інтер'єр кабінету квартири, своїм функціональним призначенням навпаки повинен налаштувати людину на працю, тому логічним є вирішення його в насичених теракотово-червоних, з деякою часткою сірих, так званих “офісних” тонів (мал. 4). Картина «Політ над Землею» (мал. 6), також повторює цілосну гамму інтер'єру, червоні тони завершують композицію, та вносять деяку різноманітність суворой локальності стилю. Тема та зображення картини ілюзорно “відривають” від землі, психологічно допомагають людині відірватися, розкріпачитися від однотипності і напруги, але при цьому, не відійти від робочого тону. Інтер'єр передпокоїв та коридора (мал.2, 3), можуть мати більш нейтральну стильову та композиційну концепцію. Картини «Народження Венери» (мал.6), «Водопад» (мал.7), функціонально “розсувають” приміщення, створюють настрій, та мають естетично-психологічний акцент.



*Мал. 1. Інтер'єр спальної кімнати.  
Реалізація 2013р., м. Київ.  
Архітектор В.Горовий, художник О.Пилипчук.*



*Мал. 2. Передпокої сучасної  
квартири.. Реалізація 2013р.,  
м Київ. Архітектор В.Горовий,  
художник О.Пилипчук.*



*Мал. 3. Коридор в сучасній квартирі.  
Реалізація 2013р., м. Київ. Архітектор  
В.Горовий, художник О.Пилипчук.*



*Мал. 4. Інтер'єр кабінету  
квартири. Реалізація 2013р.,  
м.Київ. Архітектор В.Горовий,  
художник О.Пилипчук.*



*Мал. 5. Пилипчук О. «Тропічний ліс», 2013. Полотно/олія, 110x160 см.*



*Мал. 6. Пилипчук О. «Політ над Землею», 2013. Полотно/олія, 110x140 см.*



*Мал. 7. Пилипчук О. «Народження Венери», 2008. Полотно/олія, 75x70 см*



*Мал. 8. Пилипчук О. «Водопад», 2013. Полотно/олія, 120/45 см*

**Висновки.** Художник повинен «зловити» основну образно-художню ноту загальної ідеї інтер'єра, при цьому треба врахувати функціональну характеристику і призначення архітектурного об'єкту, психологічні та культурні особливості мешканців, для яких призначено це приміщення.

#### Література

1. Алексеев С.С., Теплов Б.М., Шеварев П.А. «Цветоведение для архитекторов». – М.; Л.: Из-во ГОНТИ, 1938, 158 с.
2. Иконников А. В. «Художественный язык архитектуры». – М.: Иск-во, 1985 – 175 с.
3. Ефимов А.В. «Формообразующее действие полихромии в архитектуре». – М.: Стройиздат, 1984 – 168 с.
4. Советский энциклопедический словарь. М.: Советская инциклопедия, 1985 – 1600 с.
5. Степанов Н.Н. «Цвет в интерьере». – К.: Вища школа, 1985. – 184 с.
6. Фрилиг Г., Ауэр К. Человек – цвет – пространство – М.: Стройиздат. 1973 – 141 с.

#### Аннотация

В статье поднят вопрос об актуальности использования станковой живописи в современном проектировании интерьерного пространства, и его взаимодействие с архитектурной формой в пространственной среде. Поднятые вопросы: выявления характера назначения картинной плоскости в современном интерьере и его основные визуальные и цветные функции. В качестве примеров, приведены художественные работы автора.

Ключевые слова: станковая живопись, современный интерьерный пространство, художественный образ, архитектурная форма, ассоциативное впечатление, цвет, искусство.

#### Abstract

The article raised the question of the relevance of the use of easel painting in the modern design of interior space, and its interaction with the architectural form in a spacious environment. Questions Raised identify the nature of the appointment of the picture plane in a modern interior and its main color and visual function. As the examples provided by the artwork .

Keywords: Keywords: easel painting, modern interior design space, art image, associative impressions, architectural form, color, art.