

*Міністерство освіти і науки України
Київський національний університет будівництва і архітектури*

КВАЛІФІКАЦІЙНА РОБОТА МАГІСТРА

На тему:

«Імплементация підходів інтегрованого просторового планування в Україні»

*Розробила : студентка групи УППм-22
факультету урбаністики та
просторового планування
Смалій Анна Олександрівна*

Керівник : к.т.н., доц. Апостолова-Сосса Л.О.

Київ - 2024

АКТУАЛЬНІСТЬ ТЕМИ, МЕТА ТА ЗАДАЧІ ДОСЛІДЖЕННЯ

Актуальність визначених сучасних напрямів планування інтегрованого розвитку громад полягає в підвищенні важелів багато-функціонального розвитку в економічному зростанні як держави, так і її окремих частин, децентралізації влади та передачі значних повноважень на місцевий рівень. Потреба в запровадженні сучасних управлінських практик знає більш вагомою в сучасних реаліях сьогодення.

Сучасний розвиток проєктних підходів у сфері інтегрованого планування територіальної громади як складової частини публічного управління та адміністрування недостатньо досліджений, але у цьому науковому напрямі є певні наробки. Окремі роботи стосуються європейської інтеграційних процесів, також розглядається інтегрований розвиток міст. Міжнародний досвід інтегрованого розвитку міст достатньо представлений у науковій літературі, але цей досвід потребує вітчизняної адаптації. Сьогодення потребує ґрунтовного вивчення питань ефективного вирішення проблем інтегрованого розвитку територіальних громад.

Для досягнення поставленої мети в роботі вирішувались такі задачі:

- визначити сутність просторового планування та його місце в загальній системі планування територіального розвитку;
- проаналізувати стан законодавчого і методичного забезпечення процесу інтегрованого просторового планування в Україні;
- визначити основні проблеми та перешкоди щодо впровадження інтегрованого просторового планування в Україні;
- проаналізувати вітчизняний і зарубіжний досвід інтегрованого просторового планування в міжнародній практиці;
- оцінити зміст, особливості та складові процесу інтегрованого просторового планування;
- розробити рекомендації щодо поліпшення імплементації інтегрованого просторового планування в Україні з урахуванням наукових та практичних знань у цій галузі.

Метою дослідження є аналіз теоретичних основ імплементації підходів інтегрованого просторового планування в Україні з урахуванням сучасних напрямків стратегічного розвитку територій.

Об'єктом дослідження є процеси управління та просторового планування територіальних громад в Україні з урахуванням сучасних тенденцій стратегічного розвитку територій.

Предметом дослідження є імплементація підходів інтегрованого просторового планування в Україні.

КВАЛІФІКАЦІЙНА РОБОТА МАГІСТРА						
Київський національний університет будівництва і архітектури						
Зм.	Кіл.	Прізвище	Підпис	Дата	Стадія	Аркуші
Виконав		Смалій А.О.			у	1
Керівник		Аллотолова-Сосза Л.Д.				15
Рецензент						
АКТУАЛЬНІСТЬ ТЕМИ, МЕТА ТА ЗАДАЧІ ДОСЛІДЖЕННЯ					КНУБА група УПІМ-22	
Зав. кафедрою		Аллотолова-Сосза Л.Д.				

Просторове планування – це основний сучасний інструмент управління територіями, що забезпечує сталий місцевий економічний розвиток та сприяє демократизації, співучасті та прозорості прийняття рішень на місцевому рівні. Просторове планування передбачає тривалий процес прийняття рішень, спрямований на реалізацію економічних, соціальних, культурних та екологічних цілей на певній території через розробку просторових концепцій, стратегій і планів. У розвитку місцевих громад просторове планування відіграє фундаментальну економічну роль. Це інструмент управління функціями територій через стале землекористування, що дозволяє запланувати стале економічне зростання, зайнятість населення та забезпечення потреб найбільш незахищених соціальних груп.

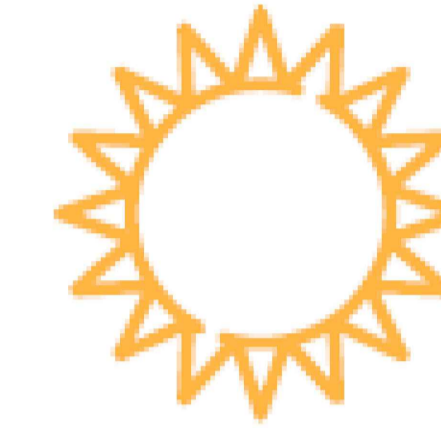
Сталий розвиток — це модель соціально-економічного розвитку території, яка характеризується низьким рівнем втручання в природне середовище, активною екологічною політикою та низьким рівнем втручання в природне середовище з метою його збереження для майбутніх поколінь. Принцип сталого розвитку означає, що документація з просторового планування повинна правильно враховувати екологічні проблеми, належне управління водними ресурсами, стійку мобільність, захист культурної та природної спадщини, а також вимоги, що виникають у зв'язку з необхідністю адаптації до зміни клімату.

Документація з просторового планування — затверджені текстові та графічні матеріали з просторового планування територій, регулювання їх розвитку, забудови та раціонального використання територій.

ПРОСТОРОВЕ ПЛАНУВАННЯ ДЛЯ МІСТ ТА ОТГ ДОЗВОЛЯЄ



Раціонально формувати простір відповідно до потреб громади та місцевих умов



Зберегти екологічні, культурні та ландшафтні цінності



Врахувати економічні та соціальні умови ОТГ

На локальному рівні:

- визначати довгострокову пріоритетність в розподілі інвестицій та сприяти тіснішій взаємодії між окремими громадами/населеними пунктами (стратегії розвитку, плани з розвитку);
- сприяти охороні природних ресурсів, ландшафтів та екологічно вразливих територій, запланувати заходи поводження з відходами (плани землекористування, ландшафтні плани);
- оптимізувати транспортні мережі через компактне планування забудови (плани зонування, стратегії розвитку транспорту);
- підвищити просторову інтеграцію та покращити якість публічних просторів (плани з розвитку мережі публічних просторів, «зелених коридорів»).

На рівні міських агломерацій та урбанізованих регіонів:

- укріпити зв'язки між містами та сільськими територіями;
- раціоналізувати транспортні мережі, енергоспоживання та залежність від зовнішніх ресурсів;
- знизити ризики техногенних та природних катастроф, зберігати природні ресурси;
- вирівняти соціальні та економічні нерівності між містами і селами, між окремими районами, зокрема в наданні послуг.

КВАЛІФІКАЦІЙНА РОБОТА МАГІСТРА					
Київський національний університет будівництва і архітектури					
Зм.	Кіл.	Прізвище	Підпис	Дата	
Виконав	Смалій А.О.				
Керівник	Аллоттова-Сосза Л.Д.				
Рецензент					
Зав. кафедрою	Аллоттова-Сосза Л.Д.				
Імплементація підходу інтегрованого просторового планування в Україні				Стадія	Аркуші
				у	2
					15
ТЕОРЕТИЧНІ ЗАСАДИ ПРОСТОРОВОГО ПЛАНУВАННЯ				КНУБА група УППМ-22	

Нормативна база

- Закон України "Про регулювання містобудівної діяльності"
- Закон України «Про землеустрій»
- Закон України «Про внесення змін до деяких законодавчих актів України щодо планування використання земель»
- Постанова Кабінету Міністрів України від 28 липня 2021 р. № 853 «Деякі питання надання субвенції з державного бюджету місцевим бюджетам на розроблення комплексних планів просторового розвитку територій територіальних громад»
- Постанова Кабінету Міністрів України від 09 червня 2021 р. № 632 «Про визначення формату електронних документів комплексного плану просторового розвитку території територіальної громади, генерального плану населеного пункту, детального плану території»

В чинному законодавчому полі України визначені такі рівні стратегічних документів:

- Стратегія регіонального розвитку України до 2020 року (прийнята в 2015);
- стратегії розвитку областей та районів;
- стратегії розвитку ОТГ та окремих міст чи населених пунктів в межах ОТГ.

Їм мають відповідати довгострокові стратегічні документи в сфері просторового планування:

- генеральна схема планування території України;
- схеми планування окремих регіонів та областей, районів;
- генеральні плани населених пунктів.

Ієрархія програмних документів в сфері стратегічного просторового розвитку.

Рівень	Документи	
Глобальний рівень:	Ратифіковані Україною міжнародні документи - Цілі сталого розвитку ООН (UN Sustainable Development Goals / Agenda 2030); Нова програма розвитку міст (UN Habitat New Urban Agenda). Опосередковано впливають на національну політику регіонального та міського розвитку та можуть слугувати як настанови в процесі планування	
Європейський рівень:	Європейська перспектива просторового розвитку (ESDP) Політика територіального згуртування ЄС Лейпцизька хартія сталого міського розвитку (Німеччина)	
	Стратегічний документ	Документ з просторового планування
Національний рівень:	«Стратегія регіонального розвитку України до 2020 року»	Генеральна схема планування території України
Регіональний рівень:	Стратегії розвитку макрорегіонів, областей	Схеми планування окремих регіонів та областей Схеми ландшафтного планування (існує лише в Черкаській області як пілотний проект)
Локальний рівень:	Стратегії розвитку ОТГ, міст, концепції інтегрованого розвитку (Полтава, Вінниця, Житомир, Чернівці ⁸)	Схеми планування територій ОТГ, Генеральні плани населених пунктів
Населені пункти	Концепції розвитку окремих районів в містах чи поселень (наприклад, «Концепція розвитку центральної частини Львова» ⁹)	Зонінг Схеми землекористування Детальні плани територій
Секторальний рівень:	Секторальні стратегії (транспорт, жит-ло, публічні простори тощо. Приклад: «Концепція інтегрованого транспорт-ного розвитку м. Вінниці» ¹⁰).	Історико-архітектурний опорний план План сталої мобільності тощо

КВАЛІФІКАЦІЙНА РОБОТА МАГІСТРА					
Київський національний університет будівництва і архітектури					
Зм.	Кіл.	Прізвище	Підпис	Дата	
Виконав	Смалій А.О.				Стадія
Керівник	Аллотлова-Сосза Л.Д.				Аркуш
Рецензент					Аркуше
Зав. кафедрою	Аллотлова-Сосза Л.Д.				у
					3
					15
ПРОГРАМНІ ДОКУМЕНТИ В СФЕРІ СТРАТЕГІЧНОГО ПРОСТОРОВОГО РОЗВИТКУ В УКРАЇНІ					КНУБА
					група УПІМ-22

ОРГАНІЗАЦІЯ РОЗРОБЛЕННЯ ТА ЗАТВЕРДЖЕННЯ МІСТОБУДІВНОЇ ДОКУМЕНТАЦІЇ ДЛЯ ОТГ

Містобудівна документація є інструментом державного регулювання планування територій, яке передбачає:

- Прогнозування розвитку територій.
- Забезпечення раціонального розселення й визначення напрямів сталого розвитку територій.
- Обґрунтування розподілу земель за цільовим призначенням.
- Взаємоузгодження державних, громадських та приватних інтересів під час планування й забудови територій.
- Визначення й раціональне розташування зон житлової та громадської забудови, виробничих, рекреаційних, природоохоронних, оздоровчих, історико-культурних та інших зон і об'єктів.
- Встановлення режиму забудови територій, на яких передбачено провадження містобудівної діяльності.
- Розроблення містобудівної та проектної документації, будівництво об'єктів.

- Реконструкцію існуючої забудови та територій.
- Збереження, створення та відновлення рекреаційних, природоохоронних, оздоровчих територій та об'єктів, ландшафтів, лісів, парків, скверів, окремих зелених насаджень.
- Створення та розвиток інженерно-транспортної інфраструктур.
- Створення безперешкодного життєвого середовища для осіб з обмеженими фізичними можливостями та інших маломобільних груп населення.
- Проведення моніторингу забудови. Ведення містобудівного кадастру.
- Здійснення контролю у сфері містобудування.

ЩО Є МІСТОБУДІВНОЮ ДОКУМЕНТАЦІЄЮ (МД) ДЛЯ ОТГ?

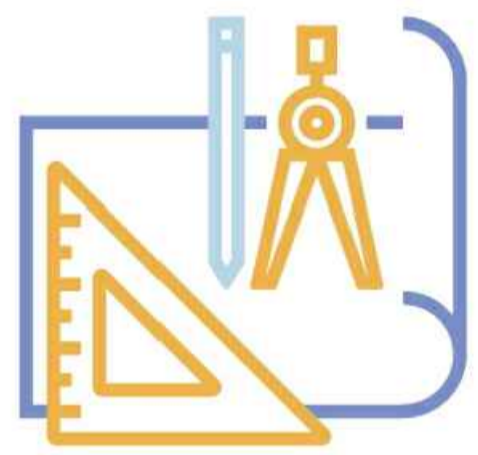
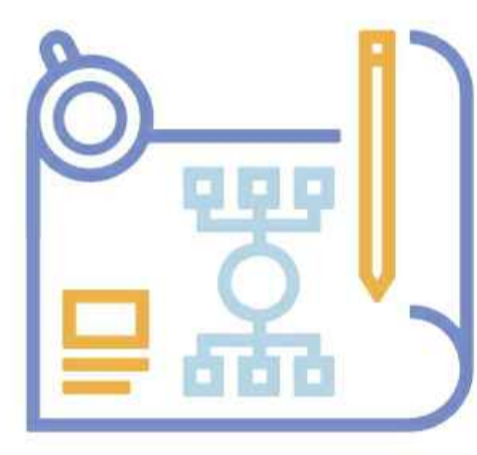
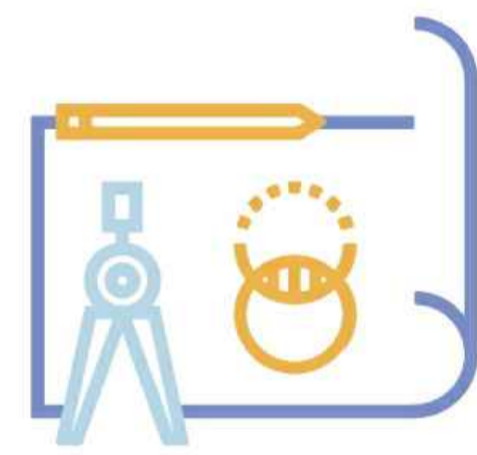


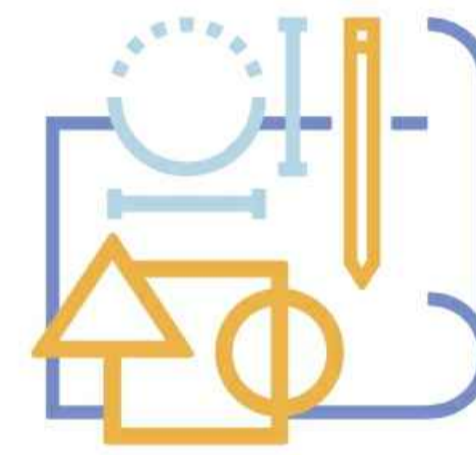
Схема планування територій ОТГ



Генеральний план населеного пункту, розташованого в межах ОТГ

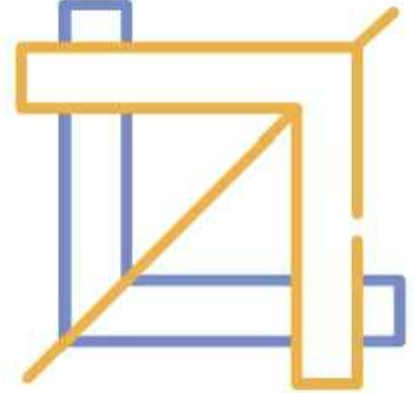


План зонування території населеного пункту, розташованого в межах ОТГ



Детальний план території, розташованої в межах ОТГ

БІЛЬШ ДЕТАЛЬНО ПРОЕКТНІ РІШЕННЯ ІЛЮСТРУЮТЬСЯ КРЕСЛЕННЯМИ:



Просторова реалізація Стратегії розвитку території



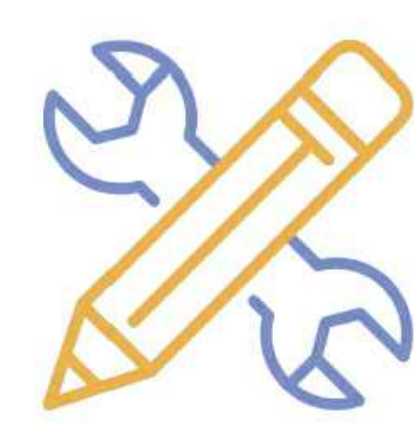
Формування мережі первинної медичної допомоги



Формування мережі освітніх закладів



Дорожня мережа та транспортна інфраструктура



Інженерні мережі та споруди



Ландшафтний план

ЯКІ ЗАВДАННЯ ВИРІШУЄ МІСТОБУДІВНА ДОКУМЕНТАЦІЯ (МД) ДЛЯ ОТГ?



Створення та підтримка сприятливого життєвого середовища



Забезпечення сталого соціально-економічного розвитку



Задоволення інтересів громадян в усіх сферах життєдіяльності



Створення робочих місць



Покращення інфраструктури населених пунктів



Визначення територій для містобудівних потреб



Надання населенню органами місцевого самоврядування високоякісних і доступних адміністративних, соціальних та інших послуг



Узгодження інтересів держави та територіальної громади

КВАЛІФІКАЦІЙНА РОБОТА МАГІСТРА					
Київський національний університет будівництва і архітектури					
Зм.	Кіл.	Прізвище	Підпис	Дата	
Виконав	Смалій А.О.			Стадія	Аркуш
Керівник	Аллоттова-Сосза Л.Д.			у	4
Рецензент				15	
Зав. кафедрою Аллоттова-Сосза Л.Д.				КНУБА група УПІМ-22	

ДОСВІД ПОЛЬШІ

Правові рамки для розробки місцевої документації територіального планування:

Закон від 27 березня 2003 р.
«Про просторовий розвиток»



Постанова Міністра інфраструктури від
28 квітня 2004 р. щодо сфери вивчення умов
та напрямків просторового розвитку комуни

Регламент Міністра інфраструктури та
будівництва від 1 липня 2016 р. щодо сфери дії,
обсягу та форми візуалізації заходів місцевого
плану ревіталізації

Регламент Міністра інфраструктури від
26 серпня 2003 р. стосовно необхідного обсягу
місцевого плану просторового розвитку

На відміну від України Закон Польщі «Про просторовий розвиток» понад 20 років описував лише процедуру підготовки та прийняття документації з просторового планування, але не регламентував її зміст. Як наслідок: багато інвестицій відповідали нормам, але були сумнівними щодо їх відповідності просторовому порядку та сталому розвитку.

У 2015 році у Польщі був прийнятий Закон про ревіталізацію. Таким чином було створено нову законодавчу базу для інтегрованого підходу до містобудування та планування (відповідно до концепції інтегрованого міського розвитку, передбаченій в Лейпцизькій хартії 2007 року). Цей закон відіграв важливу роль у діяльності з просторового планування: увів новий тип документації з просторового планування — місцевий план ревіталізації. Тепер планувальна діяльність починається із підготовки програми оживлення, в якій діагностуються існуючі проблеми та потенціали, розробляються цілі, описуються заплановані напрямки дій, проекти, а також фінансові й організаційні заходи. У цьому випадку просторові перетворення зумовлюють позитивні зміни найперше в соціальних, а також економічних, технічних та екологічних аспектах життя громади. Цей підхід допомагає вивести з кризових ситуацій деградовані території, але може бути застосований у будь-якому урбанізованому просторі.

ДОСВІД ХОРВАТІЇ

Правові рамки для розробки місцевої документації територіального планування:

Закон
«Про просторове планування»



Положення про зміст картографічних
показників, обов'язкових показників площі,
стандартів документів про просторове
планування та обов'язкових частин
документації з просторового планування

Положення про національний план
просторового розвитку

Настанова щодо розробки документації з
просторового планування на місцевому рівні
(місто/муніципалітет)

Усі місцеві громади зобов'язані за законом документально оформляти просторові плани.

Хорватія — децентралізована країна, тому процесом розробки документації з просторового планування для міст і муніципалітетів займаються регіональні органи влади. Кожен регіон розробляє свої рекомендації - інструкції, які використовує місцева влада та ліцензовані юридичні особи (інститути, юридичні та фізичні особи), які розробляють документацію з просторового планування.

Основне в рекомендаціях — це не процедурні питання, а зміст документації та її реалізація. У рекомендаціях визначають цілі просторового планування регіону, але дають простір для вирішення місцевих проблем та пріоритетів просторового планування.

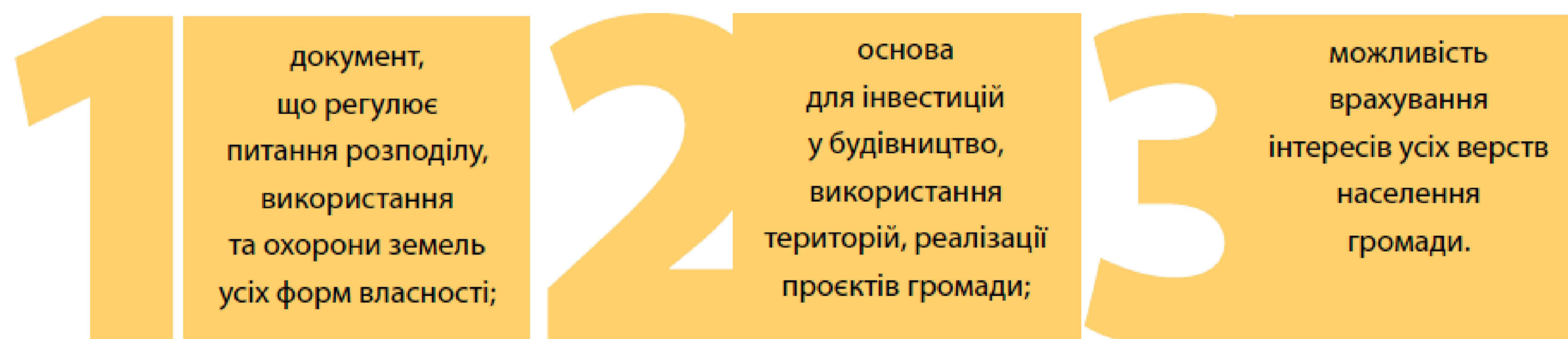
КВАЛІФІКАЦІЙНА РОБОТА МАГІСТРА					
Київський національний університет будівництва і архітектури					
Зм.	Кіл.	Прізвище	Підпис	Дата	
Виконав	Смалій А.О.				
Керівник	Аллоттова-Сосза Л.Д.				
Рецензент					
Зав. кафедрою	Аллоттова-Сосза Л.Д.				
Імплементація підходу інтегрованого просторового планування в Україні				Стадія	Аркуш
				у	5
				15	
ОРГАНІЗАЦІЯ РОЗРОБЛЕННЯ ТА ЗАТВЕРДЖЕННЯ МІСТОВИДНОЇ ДОКУМЕНТАЦІЇ ДЛЯ ОТГ				КНУБА група УГПМ-22	

КОМПЛЕКСНИЙ ПЛАН ПРОСТОРОВОГО РОЗВИТКУ ТЕРИТОРІЇ ГРОМАДИ

24 липня 2021 року набрав чинності **Закон України «Про внесення змін до деяких законодавчих актів України щодо планування використання земель»**, яким внесено зміни до Земельного кодексу України й інших законодавчих актів стосовно планування використання земель. Закон містить певну новелу для українського законодавства, яка пов'язана зі стрімкими змінами й поліпшеннями для розвитку територіальних громад, а саме запровадженням комплексного планування розвитку територій об'єднаних територіальних громад

Комплексний план просторового розвитку території територіальної громади – одночасно містобудівна документація на місцевому рівні та документація із землеустрою, що визначає планувальну організацію, функціональне призначення території, основні принципи і напрями формування єдиної системи громадського обслуговування населення, дорожньої мережі, інженерно-транспортної інфраструктури, інженерної підготовки і благоустрою, цивільного захисту, охорони земель та інших компонентів навколишнього природного середовища, формування екомережі, охорони і збереження культурної спадщини та традиційного характеру середовища населених пунктів, а також послідовність реалізації рішень, у тому числі етапність освоєння території; Комплексний план передбачає узгоджене прийняття рішень щодо цілісного (комплексного) просторового розвитку населених пунктів як єдиної системи розселення і території за їх межами.

КОМПЛЕКСНИЙ ПЛАН ПРОСТОРОВОГО РОЗВИТКУ ТЕРИТОРІЇ



Комплексний план поєднує в собі 10 видів містобудівної та землевпорядної документації

Тип документації	Види документації
Землевпорядна документація	<ul style="list-style-type: none"> ● Проєкт встановлення (зміни) меж територій режимоутворюючих об'єктів та обмежень у використанні земель ● Схема планування території ТГ ● Схема землеустрою і ТЕО використання земель ТГ ● Проєкт землеустрою щодо відведення земельної ділянки ● Проєкт землеустрою щодо впорядкування території для містобудівних потреб ● Проєкт землеустрою щодо впорядкування території населеного пункту
Містобудівна документація	<ul style="list-style-type: none"> ● Детальний план території ● Генеральний план населеного пункту ● План зонування території населеного пункту ● План земельно-господарського устрою території населеного пункту

КВАЛІФІКАЦІЙНА РОБОТА МАГІСТРА					
Київський національний університет будівництва і архітектури					
Зм.	Кіл.	Прізвище	Підпис	Дата	
Виконав	Смалій А.О.			Стадія	Аркуші
Керівник	Аллоттова-Сосна Л.Д.			у	6
Рецензент				15	
Зав. кафедрою Аллоттова-Сосна Л.Д.				КНУБА група УПІМ-22	

Цілі переслідує Лейпцізька Харта

Лейпцізька Харта встановлює основи для нової міської політики в Європі. Для досягнення цього спочатку серед держав-членів повинен був досягнутися консенсус щодо спільного розуміння міста ("Європейське місто"). Лейпцізька Харта має на меті переформулювати ідею європейського міста. Для цього Лейпцізька Харта протистоїть:

- Однобічності та монотонності в міському розвитку. Ера індивідуально оптимізованих житлових та комерційних районів, надмірно великих торгових центрів і великих транспортних майданчиків закінчилася. Замість цього Лейпцізька Харта рекомендує знову більш тісно змішувати житло, роботу та дозвілля в містах. Це робить міста цікавішими, живими та соціально стійкими. Крім того, міста зі сильним міксом використання є менш економічно вразливими.
- Однобічних претензій на власність. Міста не належать ані політикам та адміністраціям, ані інвесторам. Лейпцізька Харта чітко вказує, що всі мають відповідальність за сьогодення і майбутнє міст: громадяни, політики та адміністрації, бізнес та громадські організації. Демократичні держави потребують демократії на місцях.
- Абсолютних індивідуальних інтересів. У європейському місті майбутнього не повинні більше домінувати ізольовані інтереси, такі як транспорт, проживання чи економіка. Лейпцізька Харта закликає до того, щоб міське планування було результатом публічного процесу. У цьому процесі всі претензії до міського розвитку мають бути справедливо збалансовані одна проти одної.
- Виключення та ізоляція окремих районів міста. Лейпцізька Харта ставить на соціальну та культурну інтеграцію недофінансованих міських районів та розглядає цю інтеграцію як одну з основних стратегій міжнародного зближення на європейському рівні. Довгостроковий і стабільний економічний зріст можливий тільки тоді, коли міста залишаються соціально збалансованими та стабільними в цілому. Лейпцізька Харта робить міський розвиток темою з європейським розміром. Вона уточнює модель європейського міста на початку 21 століття, визнаючи пов'язані з цією моделлю цінності (участь та самовизначення громадян, міський мікс використання, соціальна інтеграція, публічний простір).

Основні положення:

"Європа знаходить місто."

75 відсотків населення Європи живуть у містах. Ці міста є центрами європейської інтеграції. Крім того, вони традиційно є місцями для досліджень та інновацій, що сприяє економічному зростанню. Політиці ЄС потрібна зміцнена урбаністична та територіальна компонента. Політика ЄС повинна стати "просторовою".

"Ренесанс міста"

Останнім часом спостерігається ренесанс міських центрів, який слід підтримувати шляхом узгоджених державних/приватних проектів. Цей ренесанс надає можливість зміцнити "компактне європейське місто". Міністри, відповідальні за міське планування, настійно виступають за зміцнення центрів міст. Компактне європейське місто водночас є внеском у боротьбу зі зміною клімату через менше міського транспорту та менше захоплення землі на "зеленій поляні".

"Захист клімату - також міське завдання."

Майже три чверті світового енергоспоживання припадають на міста. Більше руху пішки або на велосипеді та добре розвинений громадський транспорт - це потрібно зараз. Водночас підвищена енергоефективність будівель є ключовим внеском у боротьбу зі зміною клімату.

"Залучення громадян"

Європа не повинна бути бюрократичним утворенням. Європа стає вірогідною, коли стає конкретною соціальною територією та спільнотою цінностей. Це стає можливим тільки в разі успішного здійснення, коли ідея європейської інтеграції отримує широке суспільне визнання. Особливо в містах соціальне питання виступає особливо чітко.

"Місто повинно бути красивим."

Особливо в контексті зростаючої конкуренції між містами більшу вагу набувають культурно-будівельні аспекти міського розвитку. Будівельна культура не є розкішшю, але необхідністю. Будівельна культура надає стимули для росту - у часи, коли все доступно скрізь, будівельні якості стають структурними інструментами.

"Ефективне управління в місті."

Міське планування не є лише завданням публічного сектору. Партнерами для міської політики розвитку майбутнього є, з одного боку, громадськість, а з іншого - бізнес. Це зміцнює демократію на місцях. Також це може забезпечити більшу планувальну та інвестиційну стабільність. Міста повинні укладати нові партнерства зі своїми сусідніми містами. Місто та міський регіон потребують візії на основі справедливого врегулювання інтересів.

КВАЛІФІКАЦІЙНА РОБОТА МАГІСТРА						
Київський національний університет будівництва і архітектури						
Зм.	Кіл.	Прізвище	Підпис	Дата	Стадія	Аркуші
Виконав	Смалій А.О.				у	7
Керівник	Аллоттова-Сосза Л.Д.					15
Рецензент						
Зміст і цілі Лейпцізької Хартії					КНУБА група УПГМ-22	
Зав. кафедрою Аллоттова-Сосза Л.Д.						

Згідно із законом 711-IX від 17.06.2020 «Про внесення змін до Земельного кодексу України та інших законодавчих актів щодо планування використання земель», що набрав чинності 24 липня 2021 року

Комплексний план просторового розвитку території територіальних громад (КП) – це одночасно містобудівна документація на місцевому рівні та документація із землеустрою, що розробляється на всю територію ТГ.

КП визначає основні принципи і напрями формування:



- єдиної системи громадського обслуговування населення;
- дорожньої мережі;
- інженерно-транспортної інфраструктури;
- інженерної підготовки і благоустрою;
- цивільного захисту території та населення від небезпечних природних і техногенних процесів;
- охорони земель та інших компонентів навколишнього природного середовища, формування екомережі;
- охорони і збереження культурної спадщини та традиційного характеру середовища населених пунктів.

КП розробляється:



- за рішенням відповідної сільської, селищної, міської ради;
- на уніфікованій електронній картографічній основі у формі електронного документа та підписуються електронними підписами відповідальних осіб, що його розробили;
- розробником є суб'єкт господарювання, який має право на розроблення даного виду документації, тобто має у своєму штаті сертифікованих архітектора та інженера-землепорядника.

Загальні характеристики КП:



- зміни можуть вноситися за результатами містобудівного моніторингу, але не частіше одного разу на рік;
- строк дії не обмежується;
- склад та зміст комплексного плану визначаються Кабінетом Міністрів України у Порядку розроблення, оновлення, внесення змін та затвердження містобудівної документації (Порядок ще не оновлений);
- проект комплексного плану узгоджується з органами місцевого самоврядування, що представляють інтереси суміжних територіальних громад;
- комплексний план та генеральні плани підлягають проходженню громадських обговорень проекту, здійсненню стратегічної екологічної оцінки, розгляду архітектурно-містобудівною радою відповідного рівня, експертизі;
- виконавчий орган відповідної сільської, селищної, міської ради протягом п'яти робочих днів з дня затвердження комплексного плану забезпечує внесення до Державного земельного кадастру та містобудівного кадастру відомостей про його об'єкти, що складають проектні рішення;
- доступ до матеріалів комплексного плану, крім інформації, яка відповідно до закону становить державну таємницю або належить до інформації з обмеженим доступом, не може обмежуватися та викладається на єдиному державному веб-порталі відкритих даних, офіційному веб-сайті центрального органу виконавчої влади;
- фінансування робіт з планування території, проведення містобудівного моніторингу здійснюється за рахунок коштів відповідних місцевих бюджетів, коштів міжнародної технічної та/або фінансової допомоги, у тому числі у вигляді грантів.

Концепція інтегрованого розвитку території територіальної громади – документ стратегічного планування, який не є містобудівною документацією, на відміну від КП.

Концепція інтегрованого розвитку території:



- визначає довгострокові, міждисциплінарні, просторові та соціально-економічні пріоритети розвитку території;
- є вихідними даними для розроблення містобудівної документації на місцевому рівні;
- відповідає державним і регіональним програмам розвитку та затверджується відповідним органом місцевого самоврядування;
- може розроблятися на замовлення органу місцевого самоврядування із залученням місцевих мешканців, суб'єктів господарювання, що зареєстровані т а/або здійснюють господарську діяльність на території відповідної територіальної громади або мають намір здійснювати таку діяльність у межах відповідної території;

Після затвердження КП не підлягають розробленню:



- проект землеустрою щодо організації і встановлення меж територій природно-заповідного фонду та іншого природоохоронного призначення, оздоровчого, рекреаційного, історико-культурного, лісогосподарського призначення, земель водного фонду т а водоохоронних зон, обмежень у використанні земель та їх режимотворюючих об'єктів;
- схема землеустрою і техніко-економічні обґрунтування використання та охорони земель адміністративно-територіальної одиниці на територію відповідної територіальної громади;
- проекти землеустрою щодо впорядкування території відповідних населених пунктів цієї громади;
- плани земельно-господарського устрою території відповідних населених пунктів цієї громади;
- проекти землеустрою щодо впорядкування територій для містобудівних потреб (для територій, на які затверджено детальні плани території або для яких комплексний план містить планувальні рішення детальних планів територій).

ЗМІНИ ЗГІДНО З ЗАКОНОМ



- ▶ тепер просторове планування забезпечує прозорий та неконфліктний механізм врахування громадських та приватних інтересів через громадські обговорення у громаді;
- ▶ об'єднання містобудівної та землепорядної документації, що спрощує управління ресурсами та планування території громади;
- ▶ врахування потреб мешканців завдяки розробці Концепції інтегрованого розвитку;
- ▶ формування земельних ділянок може здійснюватись за комплексними планами просторового розвитку території територіальних громад, генеральними планами населених пунктів, детальними планами території. Відомості про ці земельні ділянки підлягають внесенню до Державного земельного кадастру.



ПРО ВНЕСЕННЯ ЗМІН ДО ЗЕМЕЛЬНОГО КОДЕКСУ УКРАЇНИ ТА ІНШИХ ЗАКОНОДАВЧИХ АКТІВ ЩОДО ПЛАНУВАННЯ ВИКОРИСТАННЯ ЗЕМЕЛЬ

визначає нові підходи в розробленні земельної та містобудівної документації, які дають новий інтегрований інструмент управління територією та ресурсами територіальної громади (ТГ).

КВАЛІФІКАЦІЙНА РОБОТА МАГІСТРА					
Київський національний університет будівництва і архітектури					
Зм.	Кіп.	Прізвище	Підпис	Дата	
Виконав	Смалій А.О.			Стадія	Аркуші
Керівник	Аллоттєва-Сосза Л.Д.			у	9 15
Рецензент				КНУБА	
Зав. кафедрою	Аллоттєва-Сосза Л.Д.			група УПІМ-22	

Структура концепції просторового розвитку



ВСТУП містить:

- мету концепції та опис етапів її створення;
- опис процесу участі жителів та представників інших заінтересованих сторін у розробці концепції просторового розвитку (хто, коли та яким чином був залучений)
- інформацію про опорні документи та джерела даних, що були використані.



Структурний аналіз містить:

- секторальний аналіз;
 - загальну аналітичну мапу, що відображає ключові тенденції розвитку;
 - результати PEST, SWOT та TOWS аналізу;
 - аналіз заінтересованих сторін;
 - аналіз альтернативних сценаріїв розвитку громади.
- Є базою для визначення цілей майбутнього розвитку.
Просторові аспекти та взаємозалежності представляються відповідними схемами.



«Картина майбутнього» громади (візія) відображає:
візію, цілі та пріоритетні напрямки розвитку території.
Базується на аналізі альтернативних сценаріїв розвитку.
Представлена у вигляді схеми із текстовим описом.



Концепція :

Представлена інтегрованою мапою, що є результатом синтезу ключових напрямків розвитку та набором різноманітних тематичних схем.
Поєднує візію та план території (наприклад, схема планування території ОТГ).



Дорожня карта (впровадження):

Дорожня карта відповідає на питання: як? хто? і коли?
Передбачає розробку послідовних кроків імплементації концепції.
Складові: дорожня карта впровадження, матриця проектів, вибір фокусованої території та демонстраційних проектів.

Концепція просторового розвитку є інструментом просторового планування.

Це документ, що відображає стратегічні напрямки розвитку території зі врахуванням всіх ключових сфер її життєдіяльності — соціальну, економічну, мобільність, навколишнє середовище та ландшафт, культуру, історичну спадщину, освіту, охорону здоров'я та ін.

Розробка концепції обов'язково передбачає залучення всіх заінтересованих сторін (жителів, бізнесу, громадськості).

Документ розробляється базуючись на інтегрованому та стратегічному підходах до планування територій. Концепція просторового розвитку може розроблятися для різних за масштабом адміністративних одиниць: як для території ОТГ, так і для території області або окремо взятого населеного пункту.

Концепція просторового розвитку в Україні належить до так званих **неформальних документів (soft planning)**. Розробка та впровадження таких документів, на відміну від формальної містобудівної документації, жорстко не регулюються законодавством.

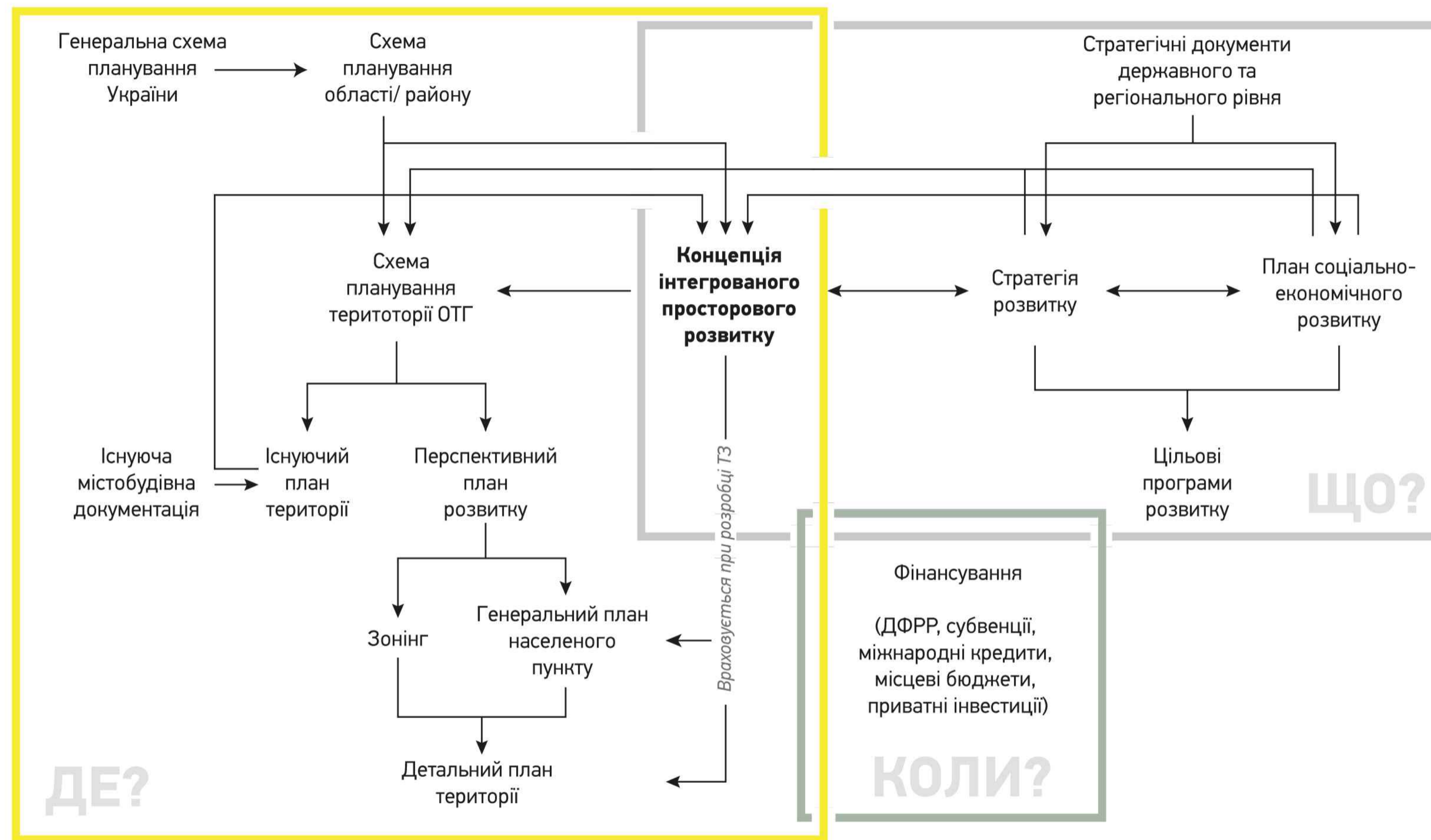
Можливі напрямки використання концепцій просторового розвитку:

- включення до стратегії розвитку ОТГ;
- підґрунтя для технічних завдань з розробки містобудівної документації;
- використання в ході заходів з учасницького планування та громадського залучення;
- підготовка інвестиційних паспортів та пропозицій для потенційних інвесторів;

Запропоноване в концепції бачення просторового розвитку території або ОТГ має бути відображено та деталізовано у містобудівній документації, а також може слугувати основою для формування місцевої стратегії розвитку та розробки окремих проектів.

КВАЛІФІКАЦІЙНА РОБОТА МАГІСТРА					
Київський національний університет будівництва і архітектури					
Зм.	Кіл.	Прізвище	Підпис	Дата	
Виконав	Смалій А.О.			Стадія	Аркуш
Керівник	Аллоттова-Сосна Л.Д.			у	10
Рецензент				Аркуше	15
Зав. кафедрою Аллоттова-Сосна Л.Д.				КНУБА група УПІМ-22	

Зв'язок концепції просторового розвитку з інструментами стратегічного та просторового розвитку на різних рівнях врядування



Механізм втілення концепції просторового розвитку через стратегічну та просторову документацію.



Термін інтегроване просторове планування містить дві важливі характеристики: «інтегрованість» та «простір».

«Інтегрованість», означає врахування при плануванні розвитку території всіх сфер життєдіяльності (економіки, мобільності, освіти, медицини, сфери послуг, історії, культури, екології, ландшафту) та залучення широкого кола заінтересованих сторін (локальних бізнесів, громадських ініціатив, представників влади).

«Простір» означає, що будь-які планувальні рішення мають бути покладені на мапу території.

Інтегроване просторове планування цінне для планування розвитку територій громад через те, що виконує координуючу функцію кількох процесів



КВАЛІФІКАЦІЙНА РОБОТА МАГІСТРА					
Київський національний університет будівництва і архітектури					
Зм.	Кіл.	Прізвище	Підпис	Дата	
Виконав	Смалій А.О.				
Керівник	Аллоттова-Сосна Л.Д.				
Рецензент					
Зав. кафедрою	Аллоттова-Сосна Л.Д.				
				КВАЛІФІКАЦІЙНА РОБОТА МАГІСТРА	
				Київський національний університет будівництва і архітектури	
				Імплементація підходу інтегрованого просторового планування в Україні	
				Стадія	Аркуші
				у	11 15
				КНУБА група УПІМ-22	

ІНТЕГРОВАНА КОНЦЕПЦІЯ РОЗВИТКУ СЕРЕДМІСТЯ ЧЕРНІВЦІВ

ПЛАНУВАЛЬНА ГАЗЕТА ЧЕРНІВЦІ 2030

В ПРИНЦИПІВ ДЛЯ ЧЕРНІВЦІВ

ЦІЛІ ДЛЯ ЧЕРНІВЦІВ

ВІСЬМА ПІДСИЛОВАНИХ ЦІЛЕЙ

ДЕМОНСТРАЦІЙНИЙ ПРОЄКТ МІСТО ДЛЯ ЛЮДЕЙ: ДРУЖНЕ ДО ПІШОХОДІВ СЕРЕДМІСТЯ

ОСМИСЛЕННЯ ГРОМАДСЬКОГО ПРОСТОРУ. АНІМІ МІСТА ФОРМУЮТЬ МАЙБУТНЄ. Я ЦЕНТР ДЛЯ РАЙОНУ КАЛІЧАНКА

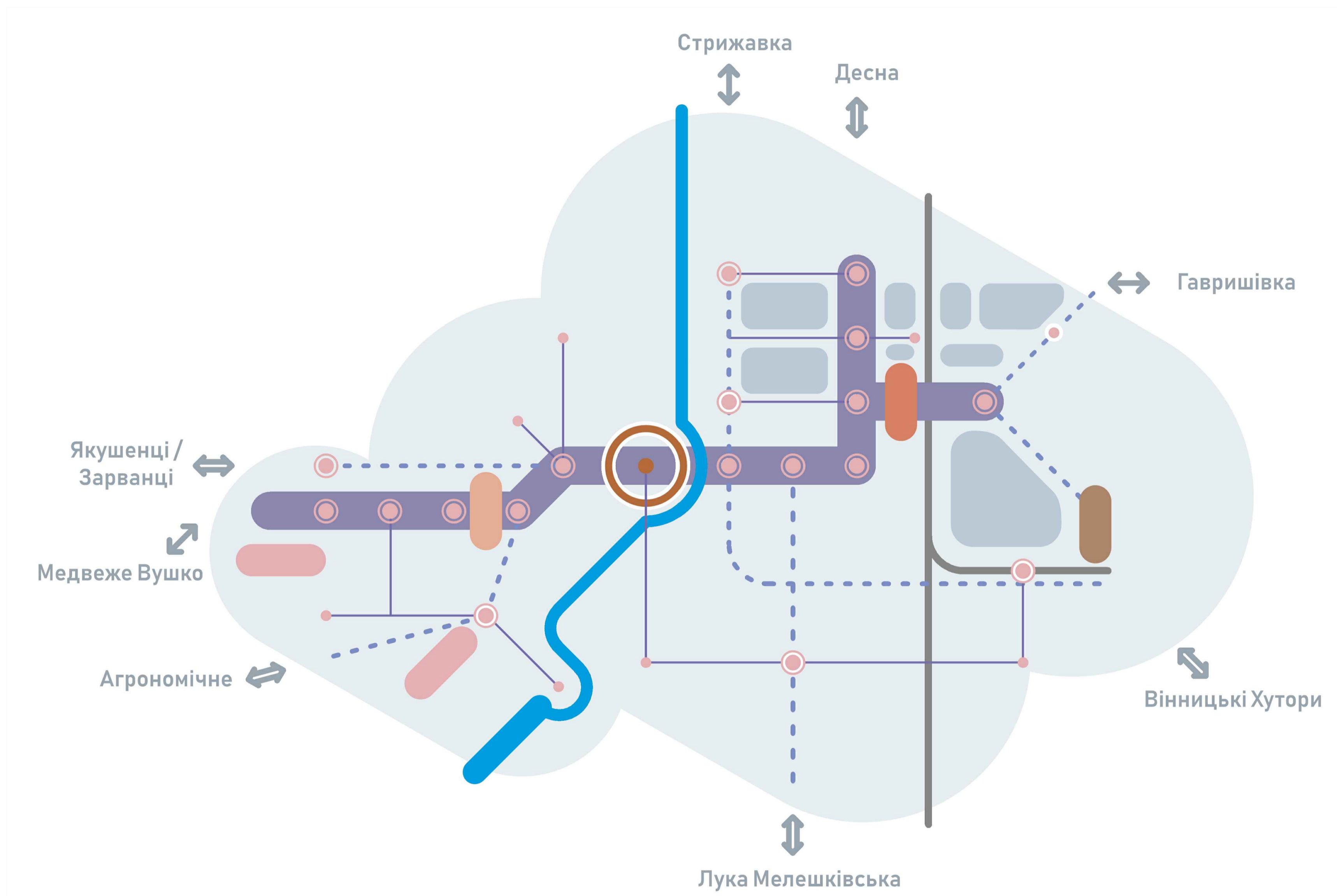
«Інтегрованої концепції розвитку середмістя Чернівців» місто одним із перших в Україні отримало сучасний європейський інструмент містопланування], сформульовано стратегію сталого розвитку кварталів середмістя, визначено основні зони діяльності за такими напрямками, як «Містобудування та житло», «Транспорт», «Технічна інфраструктура», «Культура та культурна спадщина», «Освіта, наука та соціальна політика», «Економіка та зайнятість», «Туризм», «Громадський простір», «Екологія і захист клімату» та «Модернізація управління». Реалізація перерахованих у цих розділах проєктів запланована на наступні 15 років.

Сфера дії інтегрованої концепції для середмістя Чернівців простягається на площі 650,65 га. Проєктна територія включає історичне середмістя, територію колишньої резиденції митрополитів Буковини та Далмації, що є об'єктом всесвітньої спадщини UNESCO, а також територію між вокзалом та рікою Прут. Відповідно до цієї стратегії до 2030 року Чернівці мають стати містом традицій та майбутнього; містом з гідними умовами проживання для всіх груп мешканців; зростаючим культурним, туристичним та економічним центром; компактним містом з ефективними системами комунальних адміністрацією.

Інтегрована концепція розвитку середмістя визначає Чернівці як місто із сучасною та якісною інфраструктурою, місто науки та креативної економіки, інноваційне місто культури й традицій, місто туризму й торгівлі, комфортне для проживання місто, місто здорових людей. Окрім цього, визначено секторальні концепції реалізації проєкту щодо розвитку торгівлі, співпраці з регіоном, розвитку житлових районів. Відповідно до поставлених цілей на конкурсній основі вибрано низку проєктів та заходів, які будуть реалізовані до 2030 року.

КВАЛІФІКАЦІЙНА РОБОТА МАГІСТРА					
Київський національний університет будівництва і архітектури					
Зм.	Кіл.	Прізвище	Підпис	Дата	
Виконав	Смалій А.О.				
Керівник	Аллоттова-Сосза Л.Д.				
Рецензент					
Зав. кафедрою	Аллоттова-Сосза Л.Д.				
				Імплементація підходу інтегрованої просторового планування в Україні	
				Стадія	Аркуші
				у	13 15
				КНУБА група УПІМ-22	

КОНЦЕПЦІЯ ІНТЕГРОВАНОГО РОЗВИТКУ МІСТА ВІННИЦЯ 2030



МЕРЕЖА ПРОСТОРОВИХ ЗВ'ЯЗКІВ МІСТА

- Лінія «Корсо»
- Просторові зв'язки між «Корсо» та районами міста
- Другорядні просторові зв'язки

ТОЧКИ ФУНКЦІОНАЛЬНОЇ КОНЦЕНТРАЦІЇ

- Історичне ядро міста
- Поліфункціональні центри
- Монофункціональні центри

ТЕРИТОРІЇ ПРІОРИТЕТНОГО РОЗВИТКУ З ПЕРЕВАЖАННЯМ ФУНКЦІЙ

- Житла
- Освіти і науки
- Сфери послуг і логістики
- Виробництва і логістики
- Зони функціональної реструктуризації

ФУНКЦІОНАЛЬНІ ЗВ'ЯЗКИ МІСТА ІЗ СУСІДНІМИ ГРОМАДАМИ

- Виражені
- Потребують вивчення

Концепція інтегрованого розвитку міста Вінниця 2030 також є основою розвитку відповідної території. Цей документ визначає просторові та змістові пріоритети і є другим за значенням документом цілісного розвитку міста після Генерального плану та слугує основою передумовою для більш детального планування галузей розвитку міста, описує планування від абстрактного до конкретного – має частину із загальним описом візії розвитку міста, проекти та визначені заходи в кожній із сфер життя та діяльності, базується на міжнародних принципах сталого розвитку. Такий підхід дає місту можливість слідкувати за тенденціями розвитку міст України та інших країн, зокрема європейських, і в порівнянні розуміти свої слабкі та сильні сторони. Концепція інтегрованого розвитку міста Вінниця 2030 є наступницею Стратегії розвитку Вінниці 2020 та її логічним продовженням [45].

Це означає, що місто розпочало більш комплексно, цілісно, інтегровано розглядати свій розвиток і усвідомлювати необхідність залучення широкого кола учасників до планування та реалізації цілей.

Паралельно з напрацюванням Вінниці у рамках проєкту «Інтегрований розвиток міст в Україні» було дано старт іншим важливим інфраструктурним проєктам, які мають реалізовуватися за принципами інтегрованості та справляють міжсекторальний вплив на розвиток окремих районів міста. Два такі проєкти стосуються району Замостя. Це інфраструктурний проєкт «Вінницька Миля», який передбачає комплексну реконструкцію проспекту Коцюбинського, створення комфортного міського середовища для жителів і користувачів цієї вулиці. Ще один проєкт – реконструкція парку «Хімік». Хоча він є інфраструктурним, його основна мета – напрацювання кейсу з партисипації жителів міста на початкових етапах створення проєктів міського розвитку. Інший проєкт стосується створення транспортної моделі міста, яка, враховуючи головні ідеї цієї Концепції, має на меті створення оптимальної моделі розвитку міської мобільності Вінниці. Хоча ці проєктні ідеї розробляли паралельно, вони органічно включені як проєкти у візіях і галузевих частинах Концепції інтегрованого розвитку міста Вінниця 2030, оскільки є міжгалузевими, а їх реалізація матиме значний вплив на окремі сфери життя та окремі райони міста.

КВАЛІФІКАЦІЙНА РОБОТА МАГІСТРА					
Київський національний університет будівництва і архітектури					
Зм.	Кіл.	Прізвище	Підпис	Дата	
Виконав	Смалій А.О.				Стадія
Керівник	Аллоттова-Сосза Л.Д.				Аркуш
					Аркуші
					у
					13
					15
Рецензент					КНУБА група УПІМ-22
Зав. кафедрою	Аллоттова-Сосза Л.Д.				

ПОРІВНЯЛЬНИЙ АНАЛІЗ

Аналіз та висновок

Загальні риси:

- **Цілі:** Обидві концепції спрямовані на сталий розвиток міста, поліпшення умов життя мешканців, збереження культурної та історичної спадщини.
- **Економічна складова:** Обидві концепції приділяють значну увагу економічному розвитку, залученню інвестицій та розвитку туризму.
- **Екологія:** Екологічна стійкість є важливою складовою в обох документах.

Відмінності:

- **Масштаб:** Концепція Вінниці охоплює все місто, тоді як концепція Чернівців зосереджена на історичному центрі.
- **Фокус:** У Вінниці більше уваги приділено інноваційним секторам економіки (ІТ, біотехнології), тоді як Чернівці зосереджуються на збереженні історичної спадщини та розвитку туризму.
- **Інфраструктура:** Вінниця більше фокусується на модернізації загальноміської інфраструктури, тоді як Чернівці — на оновленні та збереженні історичного середмістя.

Висновок з погляду українського законодавства

Згідно з Законом України «Про засади державної регіональної політики», обидві концепції відповідають вимогам щодо сталого розвитку регіонів, підвищення якості життя населення та збереження культурної спадщини. Відповідно до Закону України «Про охорону культурної спадщини», концепція Чернівців особливо акцентує на необхідності збереження та відновлення історичних пам'яток, що є ключовим для розвитку середмістя.

Законодавчі акти також підкреслюють необхідність залучення громадськості до процесів планування та реалізації проектів, що було враховано у процесі розробки обох концепцій через партисипативні заходи та консультації з мешканцями.

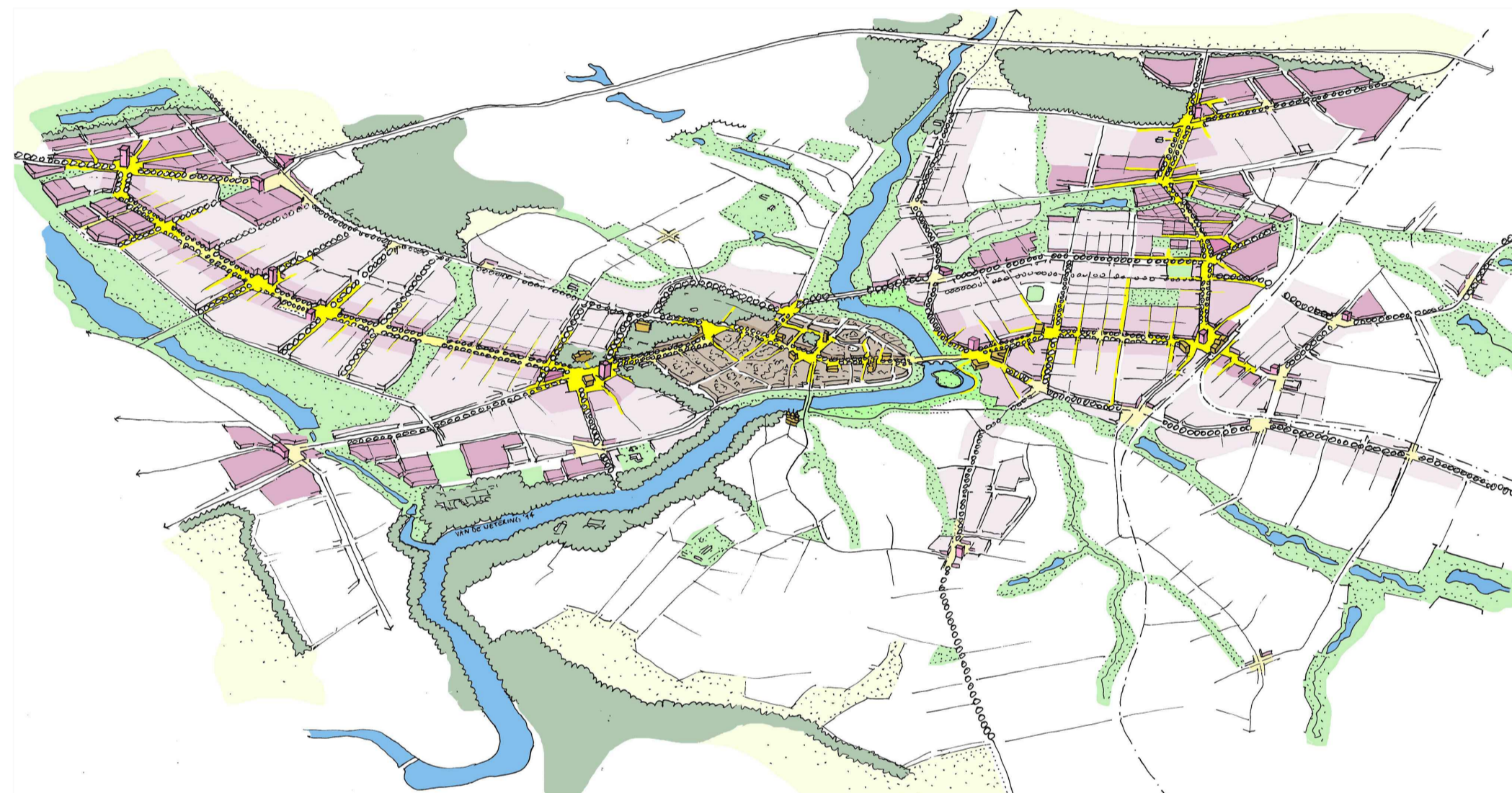
Обидві концепції є прикладами комплексного підходу до міського планування, що базується на принципах сталого розвитку, інтеграції екологічних, економічних та соціальних аспектів, що є відповідним до національної стратегії розвитку міст України.

КОНЦЕПЦІЯ ІНТЕГРОВАНОГО РОЗВИТКУ МІСТА ВІННИЦЯ 2030

Основні напрями розвитку:

- **Людський і соціальний капітал:** Підвищення якості освіти, охорони здоров'я, соціальної підтримки.
- **Економічний розвиток:** Залучення інвестицій, розвиток ІТ-сектора, біотехнологій, фармації, туризму.
- **Екологія:** Захист навколишнього середовища, покращення управління відходами, розвиток зеленої інфраструктури.
- **Просторовий розвиток:** Розвиток транспортної інфраструктури, модернізація міських просторів.
- **Культурний та туристичний потенціал:** Розвиток туризму та культурних проектів.

Документ: Концепція складається з п'яти основних візій, 11 галузевих частин та 4 тематичних карт, які ілюструють просторову взаємодію стратегічних компонентів.

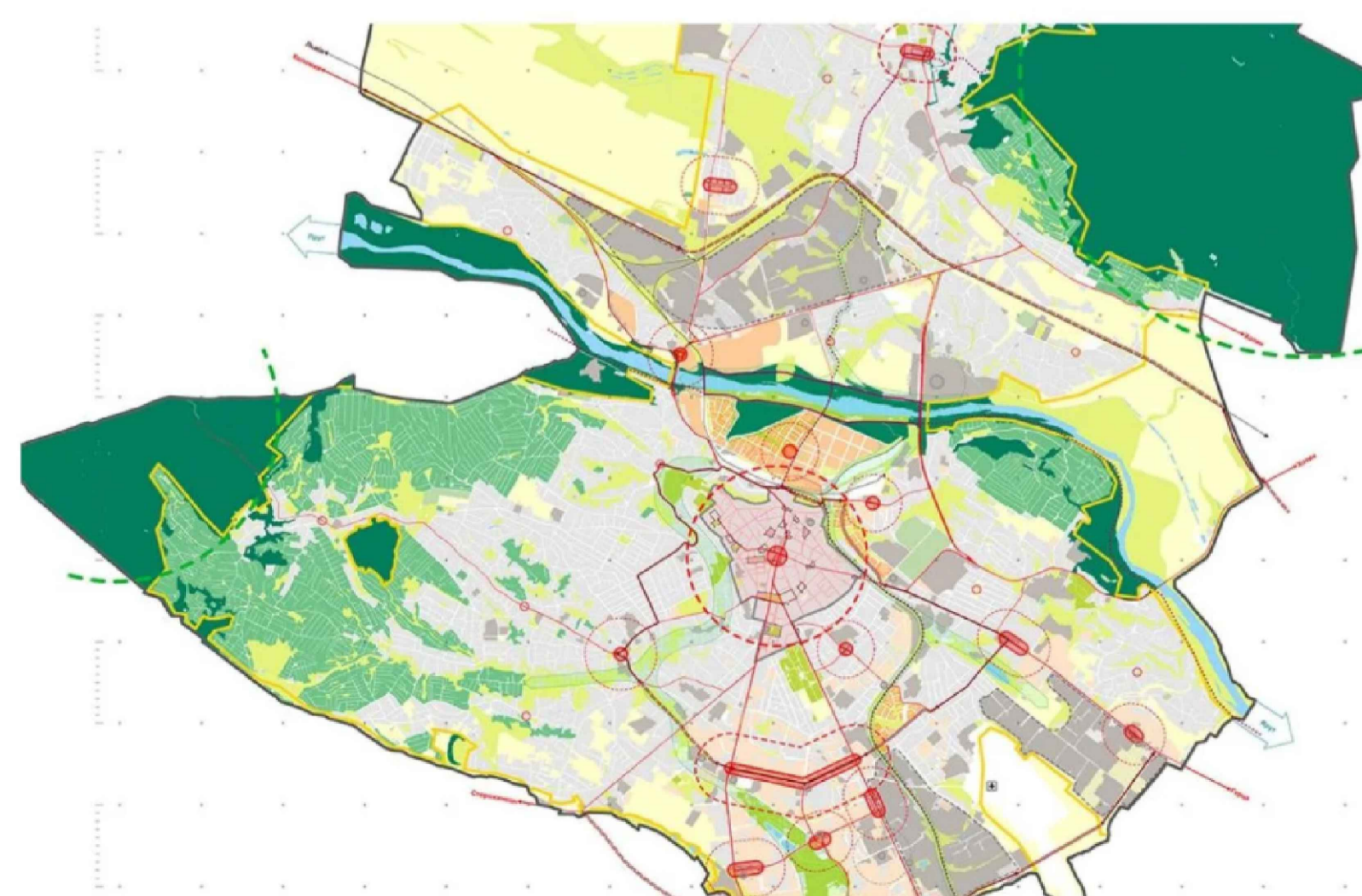


ІНТЕГРОВАНА КОНЦЕПЦІЯ РОЗВИТКУ СЕРЕДМІСТЯ ЧЕРНІВЦІВ

Основні напрями розвитку:

- **Урбаністичний розвиток:** Модернізація історичного центру, збереження архітектурної спадщини.
- **Економічний розвиток:** Підтримка малого та середнього бізнесу, розвиток туризму.
- **Екологія:** Поліпшення екологічної ситуації, впровадження заходів з енергоефективності.
- **Соціальна інфраструктура:** Покращення умов життя мешканців середмістя.
- **Транспортна інфраструктура:** Розвиток транспортної мережі для зручності пересування мешканців і туристів.

Документ: Концепція розроблена за підтримки GIZ та містить конкретні плани щодо модернізації та збереження історичної частини міста



КВАЛІФІКАЦІЙНА РОБОТА МАГІСТРА						
Київський національний університет будівництва і архітектури						
Зм.	Кіл.	Прізвище	Підпис	Дата	Стадія	Аркуші
Виконав		Смалій А.О.			у	14
Керівник		Аллотлова-Сосза Л.Д.				15
Рецензент						
Інтегрована концепція розвитку для середмістя Чернівців та міста Вінниці. Порівняльний аналіз.					КНУБА група УПІМ-22	
Зав. кафедрою Аллотлова-Сосза Л.Д.						

Інтегрований розвиток на місцевому рівні зумовлює застосування нових підходів до реалізації пріоритетів розвитку спільнот, що поєднує взаємну дію економічного, соціального, екологічного і структурного розвитку територій.

Сучасним інструментом ефективного місцевого розвитку визначається запровадження концепцій інтегрованого розвитку громад, що визначають довгострокові, міждисциплінарні, просторові та соціально-економічні пріоритети розвитку громад, розробляються із залученням місцевих мешканців та інших заінтересованих сторін, координуються з державними і регіональними програмами розвитку та є передумовою розроблення містобудівної документації на місцевому рівні на принципах сталого розвитку з метою підвищення ефективності публічного управління та адміністрування, оптимізації адміністративної діяльності. Запровадження таких технологій місцевого адміністрування потребує розробки сучасних мультдисциплінарних механізмів планування інтегрованого розвитку територіальної спільноти.

Сьогодні територіальні громади міста, селища чи села означили низку проблемних напрямів, що базуються на тенденціях наслідків пострадянських управлінських рішень, зумовлені глобальними викликами розвитку населених пунктів, особливостями історичного планування, спеціалізацією соціально-економічного розвитку. Їх вирішення на місцевому рівні потребує залучення заінтересованих сторін до процесів урядування та адміністрування розвитку, забезпечення інклюзивності простору, стійкості до змін клімату, рівного доступу до послуг та інфраструктури незалежно від наявного екологічного стану.

Сьогодні в Україні відсутні дієві механізми планування розвитку територій із залученням заінтересованих сторін в процесі їх розроблення. Потребує подальшої розробки та впровадження нові організаційні форми планування розвитку громад та пошук правового підґрунтя. Лише 3,3% міст обласного значення (5 адміністративних центрів областей) та Подільський район м.Києва мають розроблені концепції інтегрованого розвитку, розроблені із залученням основних заінтересованих сторін (прогресивні девелопери, громадські організації, професійні асоціації, науково-дослідні та проєктні інститути, групи осіб з інвалідністю та іншими особливими потребами, різні професійні групи (медичні працівники, освітяни, екологи та інші). Лише 0,7% об'єднаних територіальних громад мають концепції інтегрованого розвитку громад, розроблені за активної участі громадськості

КВАЛІФІКАЦІЙНА РОБОТА МАГІСТРА										
Київський національний університет будівництва і архітектури										
Зм.	Кіл.	Прізвище	Підпис	Дата				Стадія	Аркуш	Аркуші
Виконав		Смалій А.О.			Імплементація підходів інтегрованого просторового планування в Україні			у	15	15
Керівник		Аллоттєва-Сосза Л.Д.								
Рецензент					висновки					
Зав.кафедри		Аллоттєва-Сосза Л.Д.								КНУБА група УППМ-22