

ЗА БУДІВЕЛЬНІ КАДРИ

Виходить з 1982 р.
№№ 10-11 (1071-1072)
ЧЕРВЕНЬ
Ціна 50 коп.
1992 р.

ГАЗЕТА РАДИ ТРУДОВОГО КОЛЕКТИВУ
КИЇВСЬКОГО ОРДЕНА ТРУДОВОГО ЧЕРВОНОГО ПРАПОРА ІНЖЕНЕРНО-БУДІВЕЛЬНОГО ІНСТИТУТУ

КОЛЕКТИВНИЙ ДОГОВІР на 1992 рік

1. Загальні положення

Колективний договір — документ, в якому визначаються взаємні зобов'язання адміністрації і трудового колективу в галузі економічного і соціального розвитку інституту, а також устанавлюються місцеві нормативні положення, які регламентують умови використання праці і відновлення робочої сили. Вони не повинні протирічати законодавству, доповнюють його стосовно до місцевих умов і економічних ресурсів підприємства.

Кодекс законів про працю УРСР за вимогою профорганів адміністрація зобов'язана розірвати трудовий договір із керівником або звільнити його з посади, яку він займає, при порушенні ним трудового законодавства, невиконанні зобов'язань по колектовому.

2. Гарантія трудових прав і оплата праці

2.1. Тривалість робочого часу
2.1.1. Тривалість робочого часу складається:
— професорсько-викладацького складу при 6-денному робочому тижні — 36 годин; працівників бібліотеки при 6-денному робочому тижні — 41 година.
Наукового, учбово-допоміжного і адміністративно-господарського персоналу при 5-денному робочому тижні — 41 година.
2.1.2. Час початку роботи і контроль за її виконанням для всіх тих, хто працює в інституті встановлюється відповідно із Правилами внутрішнього розпорядку інституту.
2.1.3. У випадку необхідності стосовно законодавчих актів України адміністрація інституту дає можливість устанавлювати гнучкі робочі режими із певним робочим днем.
(Відп. — керівники підрозділів)
2.1.4. По можливості не планувати учбові заняття по суботах жінкам-викладачам (за їх бажанням), які мають дітей дошкільного і молодшого шкільного віку.
(Відп. — зав. кафедр)

бюро в письмовому вигляді звертається до керівника відповідної служби, який зобов'язаний протягом десяти днів дати письмову відповідь. Якщо питання не розв'язується на вказаному рівні, голова профбюро звертається у комісію по трудових суперечках або у профком. Розгляд конфлікту здійснюється в десятиденний строк.
(Відп. — ректорат, профком)
Рішення колективних суперечок необхідно здійснювати згідно із Законом про порядок розв'язання колективних суперечок (конфліктів).
2.4. Організація контролю за виконанням законодавства
2.4.1. Для контролю за дотриманням виконання трудового законодавства і колективного договору адміністрація зобов'язана:
— представляти в профком копії наказів по інституту, які стосуються співробітників;
— погоджувати із профорганізацією інституту рішення, що приймаються, і які торкаються правових та соціально-економічних інтересів співробітників;
— представляти профком необхідну інформацію в межах компетенції.
(Відп. — адміністрація інституту)
2.4.2. Здійснювати контроль за правильністю застосування законодавства про працю, діючих систем оплати праці.
(Відп. — голова профкому Ю. А. Морсков)
2.5. Заробітна плата
2.5.1. Адміністрація зобов'язана забезпечити виплату заробітної плати в розмірі не нижче мінімальної зарплати.
(Відп. — А. М. Тугай)
2.5.2. Забезпечити суворе дотримання виплат:
а) заробітної плати (в карбованцях та купонах) викладачам і співробітникам двічі на місяць (аванс — 17-го числа кожного місяця, погучка — 2-го числа кожного місяця);
б) заробітної плати сумісникам та погодінникам — один раз на місяць — 10-го числа кожного місяця;
в) відраджуванням — по вівторках і п'ятницях протягом всього робочого дня;
г) від часу видачі зарплати надавати громадським касирам копію відомості із розшифруванням утримань;
д) видачу відпускних проводити не пізніше, ніж за 3 дні до виходу співробітника у відпустку

(при наявності наказу, що оформлений за 10 днів до виходу в відпустку);
е) оперативно реалізовувати рішення уряду, що регламентують питання оплати праці.
(Відп. — начальник відділу кадрів І. Є. Ландишев, гол. бухгалтер Л. Т. Полтавець)
2.5.3. Додатка за сумісництво професій здійснюється шляхом встановлення працівникові додаткової виплати:
— за більшу ефективність і результативність праці порівняно із співробітниками, що займають аналогічну посаду;
— за шкідливі умови праці, які передбачені законодавством;
— за виконання додаткових функцій, не передбачених посадовими обов'язками;
— розмір доплат встановлюється за узгодженням з профкомом.
2.5.4. Надбавки за професійну майстерність встановлюються за результатами праці, якості і кількості роботи та її характером;
— розмір надбавок встановлюється за узгодженням із профкомом.
2.5.5. Доплати і надбавки виплачуються за рахунок економізованого фонду заробітної плати.
2.5.6. Доплати і надбавки встановлюються на основі узгодження між адміністрацією і співробітником із вказаним додатковим функціональним обов'язком, за клопотанням трудового колективу і за узгодженням з профкомом, які оформлені документально.
Доплати, надбавки знімаються при невиконанні умов угоди по представленню керівника підрозділу, погодженого із профорганізацією підрозділу.
2.5.7. Щоквартально здійснювати оплату за виконання додаткового учбового навантаження замість викладача, який був відсутній. Оплату проводити погодино згідно із кваліфікацією того, хто заміняє.
(Відп. — проректор В. А. Важенюв, гол. бухгалтер інституту Л. Т. Полтавець)
2.5.8. З метою встановлення відповідності заробітної плати, яка отримується, фактичному трудовому внеску розробити Положення з контрактною системою найму на роботу і оплати праці в інституті, використовуючи вітчизняний і зарубіжний досвід.
(Відп. — проректор М. Ф. Лисицький)
Строк — жовтень 1992 р.)
2.5.9. Вести в дію першу чергу автоматизованого нарахування заробітної плати із вартістю витрат до 300 тис. карбованців
(Відп. — нач. ОЦ О. А. Нехода, гол. бухгалтер інституту Л. Т. Полтавець, нач. ПТО В. П. Коробкіна)
Строк — I квартал 1993 р.)
2.5.10. Розробити і затвердити на Раді інституту Положення по розподілу бюджетних та позабюджетних коштів між факультетами
(Відп. — проректор М. Ф. Лисицький)
Строк — IV кв. 1992 р.)
2.5.11. В порядку заохочення роботи громадських касирів надавати відгули за згодою з керівниками підрозділів на строк не більше 5 днів.
(Відп. — керівники підрозділів.
Строк — за мірою необхідності)

Положення про преміювання працівників інституту.
(Відп. — ректор А. М. Тугай)
2.6.2. Здійснювати виплати за рахунок коштів централізованого фонду матеріального заохочення:
— премій переможцям оглядів-конкурсів;
— матеріальної допомоги співробітникам інституту;
— премій співробітникам, які добросовісно працюють в інституті не менше 10 років і у зв'язку із ювілеями (50, 60, 70 років).
— премій за підсумками успішної діяльності колективів підрозділів інституту (квартальні, річні).
Виплати премій проводити за рішенням ректорату, узгодженого із профкомом.
(Відп. — ректор А. М. Тугай, голова профкому Ю. А. Морсков)
2.7. Порядок надання відпусток
2.7.1. Адміністрація інституту готує наказ на чергові відпустки

1992 року згідно графіка відпусток співробітників
(Відп. — проректори інституту, начальник відділу кадрів І. Є. Ландишев)
Строк — I-й квартал 1992 р.)
2.7.2. Адміністрації надавати відпустку за свій рахунок співробітникам інституту, які мають для цього поважні причини, після використання чергової відпустки. Вказані відпустки надавати за клопотанням трудового колективу на строк не більше 1-го місяця.
(Відп. — керівники підрозділів)
Строк — за мірою необхідності)
2.7.3. З метою забезпечення догляду за дітьми у віці до 6-ти років надавати співробітникам інституту відпустку за свій рахунок. Для її отримання необхідно клопотання трудового колективу підрозділу
(Відп. — керівники підрозділів)
Строк — за мірою необхідності)

3. Соціальне забезпечення, організація лікування та відпочинку

3.1. Шляхи формування і порядок витрати фонду соціального розвитку і матеріального заохочення
3.1.1. Забезпечити формування фонду науково-технічного і соціального розвитку інституту за рахунок економії бюджетних асигнувань і позабюджетних надходжень.
Використання позабюджетних надходжень здійснюється в такий черзі:
а) оплати праці співробітників, що забезпечують надходження позабюджетних коштів;
б) покриття перевитрат бюджетних асигнувань після розгляду обгрунтованості перевитрат на спільному засіданні ректорату і профкому;
в) фінансування роботи підрозділів, що забезпечують реалізацію соціальних програм за погодженням із профкомом:
— медпункт,
— клуб,
— дошкіль і дільні,
— охорона корпусу,
— профлакторій.
Фінансування здійснюється щоквартально на основі аналізу виконання договірних зобов'язань:
г) поповнення фонду науково-технічного і соціального розвитку.
(Відп. — проректор М. Ф. Лисицький, головний бухгалтер інституту Л. Т. Полтавець)
3.1.2. Забезпечити створення фонду соціальної допомоги студентам, аспірантам і докторантам згідно із Постановою Ради Міністрів УРСР від 20.08.90 р. № 229, Кабінету Міністрів України від 21.12.91 р. № 370 і типового Положення, затвердженого Мінвузом України № 110 23-36 від 31.01.92 р. і ЦК профспілок працівників освіти і науки № 02-5/43 від 31.01.92 р.
(Відп. — проректор В. А. Важенюв, голова профкому студентів Г. В. Лагутін)
3.1.3. Встановити наступний порядок витрати фонду науково-технічного і соціального розвитку співробітників (п. 3.1.1.):
— на науково-технічний розвиток — 50%,
— на соціальний розвиток — 50%,
Фонд національного розвитку

витрачати по напрямках:
— на будівництво баз відпочинку, спортивного табору і ін. — 50%;
— на виплату грошової допомоги, оплачування путівок і ін. — 50%.
Витрата коштів фонду науково-технічного і частини фонду соціального розвитку (3.1.3.) — на профком інституту
(Відп. — голова РТК інституту А. М. Тугай, голова профкому Ю. А. Морсков).
3.1.4. Забезпечити перерахування частини коштів фонду соціального розвитку (п. 3.1.3.) — на рахунок профкому за результатами піриччя — не пізніше 28 червня та 28 січня.
(Відп. — проректор М. Ф. Лисицький, гол. бухгалтер інституту Л. Т. Полтавець).
3.1.5. Встановити порядок витрачання фонду соціальної допомоги студентам, аспірантам і докторантам по розробленому ректоратом і профкомом студентів кошторису.
(Відп. — ректор А. М. Тугай, голова профкому студентів Г. В. Лагутін).
3.1.6. За представленням деканатів і зав. гуртожитками проводити оплату за роботу голови студради гуртожитків в розмірі 400 крб. на місяць.
(Відп. — голова профкому студентів Г. В. Лагутін, декан факультетів).
3.1.7. За добросовісну роботу проводити оплату членам студради в розмірі 30-50 процентів місячного стипендії.
Для оформлення оплати необхідно рішення студради, погоджене із профкомом студентів і оформлене документально.
(Відп. — декан факультетів, голова профкому студентів Г. В. Лагутін).
3.1.8. Адміністрація інституту за безпечити фінансування будівництва соціально-побутових об'єктів інституту, що передбачені даним колективним договором.
(Відп. — проректор М. Ф. Лисицький).

КОЛЕКТИВНИЙ ДОГОВІР на 1992 рік

(Закінчення. Початок на стор. 1)

3.1.9. Щоквартально на спільних засіданнях ректорату і профкомів аналізувати витрати бюджетних і позабюджетних коштів. Дані аналізу публікувати в газеті «За будівельні кадри»

(Відп.—проректор М. Ф. Лисицький, гол. бухгалтер інституту Л. Т. Полтавець, редактор газети О. Г. Примак).

3.1.10. Проводити з фонду соціального розвитку:

— часткову оплату путівок співробітників і членів їх сімей в санаторії, будинки відпочинку, пансіонати, турбази, піонертабори;

— виплату матеріально-соціальної допомоги матерям, які працюють в інституті, при народженні дитини в розмірі 400 крб., але не нижче мінімального розміру заробітної плати;

— оплату занять співробітників в абонементних спортивно-оздоровчих групах інституту або в інших організаціях в розмірі до 25 карбованців на місяць;

— оплату матеріальної допомоги сім'ї померлого співробітника інституту, сім'ї померлого непрацюючого пенсіонера-ветерана праці КІБІ — в розмірі 500 крб.; співробітника інституту у зв'язку із смертю близького родича — в розмірі 200 крб., але не нижче 50 процентів мінімальної заробітної плати;

— виплати соціально-матеріальної допомоги співробітникам, які виходять на пенсію не пізніше 5 років після досягнення ними пенсійного віку і які звільнюються із інституту: при стажі роботи в КІБІ понад 15 років — 400 крб. плюс 100 крб. за кожний проработаний рік понад 15 років;

— надавати матеріальну допомогу ветеранам праці КІБІ, які цього гостро потребують; працюючим (при стажі роботи в КІБІ 25 років і більше) до 400 крб.; непрацюючим пенсіонерам (при стажі роботи в КІБІ не менше 15-ти років) по 200 крб.;

— оплату патронажних послуг тяжко хворим самітнім пенсіонерам — ветеранам праці КІБІ, що не мають родичів і потребують допомоги і постійного догляду;

— часткову оплату вартості оренди автобусів для організованих (за перерахунком) недільних поїздок співробітників в колективні садові кооперативи і колективні огороди.

(Відп.—голова профкому Ю. А. Морсков).

3.1.11. Проводити виплату (часткову) із фонду соціальної допомоги студентам і аспірантам:

— оплату путівок студентам і аспірантам в санаторії, будинки відпочинку, пансіонати, турбази в розмірі 50% їх вартості, але не більше 750 крб. за одну путівку;

— матеріальну допомогу студентам і аспірантам, які цього гостро потребують, в розмірі 250 крб.;

— матеріальну допомогу сім'ї померлого студента або аспіранта КІБІ в розмірі 400 крб.;

— матеріальну допомогу студенту або аспіранту у зв'язку із смертю близьких родичів в розмірі 400 крб.;

— матеріальну допомогу студентам і аспірантам (сиротам) в розмірі 600 крб. (Відп.—голова студентського профкому Г. В. Лагутін).

3.2. Забезпечити будівництво соціально-побутових об'єктів

3.2.1. Здійснити контроль за будівництвом житлового будинку для співробітників інституту.

(Відп.—проректор С. І. Цимбал, Строк — протягом 1992 року)

3.2.2. Здійснити реконструкцію котельної спортивно-оздоровчого табору інституту (Відп.—проректор В. М. Васильєв, Строк — II квартал 1992 р.)

3.2.3. Взяти участь в пайовій реконструкції санаторного корпусу в м. Алушка в розмірі до 150 тисяч крб.

(Відп.—проректор С. І. Цимбал, проректор М. Ф. Лисицький)

3.3. Організація побутових послуг

3.3.1. Сприяти організації постачання співробітників інституту сільськогосподарськими продуктами по договорах із керівниками радгоспів і колгоспів.

(Відп.—проректор С. І. Цимбал, Строк — вересень-листопад 1992 р.)

3.3.2. Сприяти співробітникам інституту в отриманні садових і огородиних ділянок.

(Відп.—проректор С. І. Цимбал).

3.3.3. Продовжувати практику організації періодичного постачання співробітників інституту продуктовими наборами.

(Відп.—ректор А. М. Тугай, голова профкому Ю. А. Морсков).

3.3.4. Сприяти співробітникам в придбанні будівельних матеріалів для садового і гаражного будівництва, транспортних послуг.

(Відп.—проректор В. М. Васильєв).

3.4. Забезпечення медичного обслуговування

3.4.1. Регулярно проводити курс профілактичного лікування особам, що знаходяться на диспансерному обліку.

(Відп.—зав. медпунктом А. В. Коцюба, Строк — протягом року)

3.4.2. На основі даних щоквартального аналізу причин тимчасової непрацездатності співробітників організувати облік тривало та часто хворюючих з метою здійснення їх профілактичного лікування, оздоровлення в санаторії-профілакторії інституту і надання їм путівок для санаторно-курортного лікування.

(Відп.—зав. медпунктом А. В. Коцюба, головний лікар санаторіо-профілакторії А. В. Бокос, Строк — протягом року).

3.4.3. Закінчити ремонт приміщення медпункту інституту і встановити в ньому нове медичне обладнання «УЗИ», що придбав інститут, та обладнання для інгаляцій і ін.

(Відп.—проректор В. М. Васильєв, Строк — квітень 1992 р.)

3.4.4. Провести медичне обстеження співробітників інституту на «УЗИ».

(Відп.—зав. медпунктом А. В. Коцюба, Строк — I кв. 1992 р.)

3.4.5. Організувати платне радіологічне обстеження співробітників інституту (за бажанням).

(Відп.—зав. медпунктом А. В. Коцюба, гол. лікар санаторіо-профілакторії А. В. Бокос, Строк — IV кв. 1992 р.)

3.5. Організація лікування і відпочинку

3.5.1. Укласти договори із іншими організаціями по забезпеченню путівками для відпочинку співробітників і членів їх сімей.

(Відп.—профком, Строк — I кв. 1992 р.)

3.5.2. Купувати, до додатково запланованих, путівки на санаторно-курортне лікування співробітників і проводити часткову оплату санаторних путівок, які придбані співробітниками самостійно.

(Відп.—профком, Строк — протягом року)

3.5.3. Здійснювати фінансову і організаційну допомогу факультетам і підрозділам у поїздах відпочинку та екскурсій співробітників інституту і членів їх сімей.

(Відп.—профком, Строк — протягом року).

3.5.4. Забезпечити роботу спортивно-оздоровчих секцій на громадських засадах, абонементних спортивно-оздоровчих секцій з метою залучення співробітників та членів їх сімей до регулярних занять фізкультурою та спортом.

(Відп.—голова спортклубу В. С. Фуркало, Строк — протягом року)

3.5.5. Для занять співробітників інституту в спортивно-оздоровчих секціях надавати будинки та споруди спортивного комплексу в зручній для співробітників час

(Відп.—голова спортклубу В. С. Фуркало, зав. кафедрою фізвиховання С. М. Кашішевський, директор спорткомплексу Ю. А. Реунов)

3.5.6. Укласти договори з іншими організаціями для оздоровлення дітей співробітників інституту в період канікул в дитячих, підліткових та юнацьких спортивно-оздоровчих базах і таборах відпочинку

(Відп.—голова жінради С. І. Біба, Строк — до 1 травня 1992 р.)

3.6. Ветеранам праці, які працюють в КІБІ понад 20 років, надавати перевагу на отримання пільгових путівок на лікування і відпочинку.

(Відп.—голова комісії соцстраху Г. П. Степаненко, Строк — постійно)

4. Охорона праці

4.1. Забезпечити працівникам інституту безпечні умови праці і контроль за їх станом

(Відп.—керівники підрозділів, голова комісії профкому по охороні праці О. Г. Вільсон, Строк — протягом року).

4.2. Щоквартально систематично аналізувати порушення правил техніки безпеки і оперативно приймати заходи по запобігнню травматизму.

(Відп.—керівники підрозділів, інженер по техніці безпеки і охороні праці Строк — постійно)

4.3. Забезпечити підготовку всіх об'єктів і приміщень інституту до осінньо-зимового періоду експлуатації

(Відп.—проректор В. М. Васильєв, Строк — до 10.10.1992 р.)

4.4. Проводити по заявах підрозділів контроль за станом умов праці в приміщеннях інституту.

(Відп.—гол. інженер АГЧ (Строк — по мірі надходження заявок)

4.5. Використовувати конкурс по охороні праці, що проводиться в інституті, для наведення порядку в приміщеннях, робочих місцях, в обладнанні згідно сучасних вимог по охороні праці і техніці безпеки.

(Відп.—гол. інженер АГЧ, інженер по охороні праці)

4.6. Не залучати до роботи в інституті осіб, що за медичними показниками не можуть повністю виконувати посадові обов'язки.

(Відп.—начальник відділу кадрів І. Е. Ландишев, Строк — протягом року)

ПОЛОЖЕННЯ

ПРО ВИПЛАТУ ГРОШОВОЇ ДОПОМОГИ ІЗ ФОНДУ СОЦІАЛЬНОГО РОЗВИТКУ (ЗА ПУНКТАМИ КОШТОРИСУ — ДОДАТОК № 3)

Виплата здійснюється після розглянення профспілковим комітетом подання профбюро по заявам співробітників інституту та клопотанню профгрупи — в межах фонду профбюро.

1. Путівки, які придбані співробітниками для себе і своїх дітей, оплачуються в розмірі 50% вартості, але не більше 750 крб. Дані путівки оплачуються не частіше одного разу на 3 роки.

Для оплати путівок необхідно подати заяву, рішення профгрупи і профбюро. До заяви необхідно додати квитанцію про сплату путівки, корінець путівки і курортну книжку.

2. Оплата занять співробітників в абонементних групах інституту або інших організаціях становить 25 крб. на місяць. Для оплати необхідно подати заяву, рішення профгрупи і профбюро, рахунок.

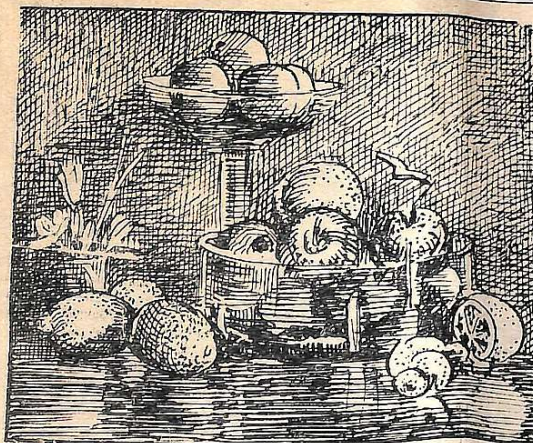
3. Положення вводяться з метою закріплення і поновлення кадрів, покращення матеріального забезпечення ветеранів інституту, які йдуть на пенсію за віком.

Матеріально-соціальну допомогу виплачують один раз в залежності від стажу роботи в КІБІ, а у випадку виходу на пенсію за власним бажанням протягом 5-ти років після досягнення пенсійного віку (для чоловіків — 60, для жінок — 55). При стажі роботи в КІБІ більше 15 років виплачують 400 крб. плюс 100 крб. за кожний пропрацьований рік понад 15 років. В разі невиходу на пенсію у вказані строки вони позбавляються права на отримання даної допомоги.

7. Виплата допомоги сім'ї померлого здійснюється на основі клопотання профгрупи і копії свідоцтва про смерть.

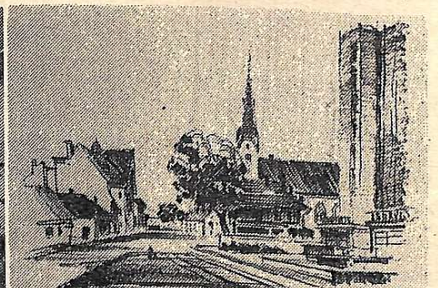
8. По рішення профбюро проводиться виплата соціальної допомоги ветеранам праці КІБІ, які гостро терплять нужду (працюючим — при стажі роботи в КІБІ 25 років і більше — до 400 крб., непрацюючим пенсіонерам — при стажі роботи і КІБІ не менше 15 років — 300 крб.).

Примітка. Дане Положення розповсюджується на звільнених співробітників інституту, які працюють в громадських і громадсько-політичних організаціях інституту, на працівників санаторіо-профілакторії, оздоровлункта, які стоять на профспілковому обліку в інституті.



ТВОРИ З ВИСТАВОК

Роботи А. Сотниченка «Натюрморт з фруктами» та В. Єжова «Гагри», «Угорщина», які нещодавно експонувалися на виставці.



Без коментарів

ПІДСУМОК ФІНАНСОВО-ГОСПОДАРСЬКОЇ ДІЯЛЬНОСТІ ЗА I КВАРТАЛ 1992 року

Прибуток 29549396	видаток 29619315+69919	5. За документацию на газопровід в спортбарі	10.000 (фонд соціального розвитку)
в т.ч.		6. Топографічна зйомка території спорттарбору	5.368 (фонд соціального розвитку)
ПРИБУТОК в карбованцях		7. Розробка генплану спорттарбору	4.154 (фонд соціального розвитку)
1. Держбюджетне фінансування § 47	28.509.000	8. Віднесено на рахунки факультетів 50% від коштів, які поступили	51.846 (фонд соціального розвитку)
2. Молоді спеціалісти	51.000	9. За ділові гри	42.750
3. За навчання студентів (радянських)	19.800	10. Перераховано клубу КІБІ (конкурс АІС-82)	10.000 (фонд соціального розвитку)
4. За навчання іноземних студентів	739.112	11. За екологічний паспорт Інституту	5.250 (фонд соціального розвитку)
5. Відрахування від кооперативів за комунальні послуги, пов'язані із експлуатацією споруд	197.591	12. Екологічна асоціація	5.000 (фонд соціального розвитку)
6. Підготовчий факультет	32.893	13. Перекриття перекриття 1991 р. в т.ч. фонд соціального розвитку	219.000
Всього	29.549.396	14. Перераховано за проживання іноземних студентів гуртожитку № 1, готелі	82.434
ВИТРАЧЕНО в карбованцях		15. Перераховано студентському профкому в стабілізаційний фонд захисту студентів	150.000
1. § 47	28509 в т.ч.	Всього	29.619.315
Ст. 1 Зарплата	10.252.000		
Ст. 2. Нарахування на зарплату	3.710.000		
Ст. 3. Господарські витрати	3.969.000		
Ст. 4. Відрахування АУП	4000		
Ст. 8. Стипендія	8.604.000		
Ст. 12. Обладнання	94.000		
Ст. 14. М'який інвентар	43.000		
Ст. 16. Капітальний ремонт	1.360.000		
Ст. 18. Решта	473.000		
Всього	28.509.000		
2. Перераховано спортклубу на утримання	59.844 (фонд соціального розвитку)		
3. Перераховано студентській поліклініці	72.399 (фонд соціального розвитку)		
4. Перераховано профкому (повний розрахунок за 1991 р.)	71.000 (фонд соціального розвитку)		

УКРАЇНСЬКА АКАДЕМІЯ АРХІТЕКТУРНИХ НАУК



— Валентин Івановичу, чим була продиктована необхідність створення Академії, в чому полягають основні її функції та базові напрями роботи?

— Останнім часом архітектурна наука на Україні знаходиться у «спрафії» різних інститутів, діючих окремо (КиївНДІТАМ, КиївЗНДІЕП, КиївНДІмістобудівництва тощо), що призводить до деякого дублювання наукових розробок, зниження загальної рівня робіт. Академія створена для координації фундаментальних наукових досліджень з проб-

У квітні Міністерством юстиції України було зареєстровано Статут Української Академії архітектурних наук (УААН), що була створена на установчій конференції представників вчених архітектурно-будівельного «схеу» 14 лютого цього року. З такої нагоди пропонуємо інтерв'ю із віце-президентом Академії, завідуючим кафедрою основ архітектури та архітектурного проектування КІБІ, професором В. І. ЄЖОВИМ.

лем історії, теорії архітектури, містобудівництва та будівельної науки, повинна сприяти розробці нормативно-методичної бази в галузі планування та забудови міст і сіл України, вивченню та узагальненню світового досвіду досягнень в галузі архітектурної, містобудівної та інженерно-будівельної науки і практики, визначенню пріоритетних напрямів їх подальшого розвитку, а також впровадженню програм поліпшення екологічного стану навколишнього середовища, охорони природи, пам'яток історії, культури та архітектури і ін.

— Чи не буде Академія дублювати функції Спілки архітекторів і яка її ієрархія підлеглих? Фінансування діяльності УААН?

— Академія створена на громадських засадах і, як це стверджено в Статуті, по-перше, «добровільна громадська організація, основними інтересами якої є науково-творчі. А у Спілці архітекторів України, в основному, координуються правові питання архітектурного процесу і т. д. Акаде-

мія не підпорядкована ні Спілці, ні Держбуду України (якого вже, до речі, нема). Кошти УААН складаються з наукової, виробничо-господарської, видавничої та рекламної діяльності, а також за рахунок установчих внесків колективних та індивідуальних членів, надходжень від проведення науково-технічних конференцій, семінарів, виставок...

— Будь ласка, кілька слів про організаційну структуру УААН...

— На установчій конференції було обрано 20 фундаторів УААН — це перший етап створення структури Академії. Через 5—6 місяців відбувається Перша сесія УААН, де будуть остаточно затверджені програма пів, основні напрями роботи та обрані на підставах конкурсу дієсні члени, почесні члени та члени-кореспонденти Академії. Третім етапом буде остаточно формування членства УААН — десь за рік Академія повинна бути сформованою і почати свою роботу.

53-я НАУКОВО-ПРАКТИЧНА

14—17 квітня в 53-й раз проведено науково-практичну конференцію професорсько-викладацького складу, аспірантів і студентів інституту. Під час конференції працювало 14 секцій і 42 підсекції. Проведено два пленарних засідання конференції, 15 засідань секцій і 69 засідань підсекцій. На них заслухано 730 доповідей або приблизно стільки ж, скільки на попередній 52-й конференції. В засіданнях взяло участь 85 спеціалістів, які представляли 25 виробничих, проектних і науково-дослідних організацій, а також вузів.

На пленарних засіданнях заслухано було доповіді заст. голови Держбуду України А. Ф. Горбатовського, заслуженого діяча науки України, лауреата Державної премії, проф. М. М. Жербица, проєктора з наукової роботи проф. П. В. Кривенка. В доповідях на секціях і підсекціях велика увага приділялася особливостям учебної і наукової діяльності вузу в умовах ринкової економіки; професійній підготовці інженерів і архітекторів; створенню і застосуванню автоматизованих навчальних комплексів і активних методів навчання; розвитку ринкових відносин в будівництві і проєктуванні; екологічно чистим ресурсозберігаючим технологіям, машинам і обладнанню; новим економічним конструкціям і методам їх розрахунку; охороні навколишнього середовища і деяким іншим проблемам. В рішеннях секцій відзначено до 60 кращих доповідей, рекомендовано на конкурси 40 доповідей студентів. До пов'язаної конференції був підготовлений та переданий видавничому збірник тез найбільш цінних доповідей, що, на жаль, з причини незалежних від інституту, буде виданий лише через кілька місяців.

Як важливу особливість минулої конференції, треба відзначити пошук і використання нових більш ефективних форм організації роботи секцій і підсекцій. Зокрема, підсекції під керівництвом проф. І. І. Назаренка, використовуючи метод, заслухала доповіді на конкурсі на основі істотних відомостей за рахунок спонсора кращих із них. Секція під керівництвом проф. М. М. Дьоміна і підсекція під керівництвом проф. Є. П. Григоровського провели візитні засідання на виробництві. В прийнятих конференцією рекомендаціях відзначено доцільність вивчення і розповсюдження цього досвіду. В рекомендаціях також визначені першочергові завдання як в науковій і науково-практичній діяльності інституту, так і по більш цілеспрямованому використанню роботи конференції для залучення замовників, що зацікавлені в використанні науково-технічних розробок інституту. Зокрема, звернено увагу на необхідність дальшого удосконалення системи організації і керування науковим процесом; дотримання встановленого порядку при створенні нових госпрозрахункових підрозділів, віддаючи перевагу таким формам як інститути, великі комплекси, центри, міжфакультетські та міжфакультетські об'єднання; уточнення перспективних напрямків наукової діяльності у зв'язку із значним збільшенням обсягу фундаментальних досліджень; активізації науково-дослідної роботи студентів.

О. РОГАЧОВ, начальник науково-організаційного відділу.

Керівними органами є Загальні збори та Президія Академії (тимчасово — Бюро). УААН має такі відділення — містобудівництва, будівель та споруд, історії та естетичних проблем архітектури, будівельних конструкцій та інженерного обладнання, а також — вчений секретаріат, координаційну раду, редакційно-видавничу раду та подарський відділ. Тимчасово (до сесії) діяльність УААН керує Бюро з трьох дієсних членів: по-перше, це Президент Академії — засл. арх. Укр. лауреат Держ. премії, д-р арх. В. Г. ШТОЛЬКО. Віце-Президент Академії — засл. арх. Укр. лауреат Премії Ради міністрів СРСР, д-р арх. В. І. ЄЖОВ та Ассистент-секретар Академії — д-р арх. проф. Д. Н. ЯБЛОНСЬКИЙ. У число дієсних членів обрані — від нашого інституту зав. каф. містобудівництва, засл. арх. Укр. лауреат Премії Ради міністрів СРСР, д-р арх., проф. І. О. ФОМІН, зав. каф. малюнку, засл. арх. Укр., д-р арх., проф. В. В. СЕВЕРКО, зав. каф. арх. Укр. лауреат Премії Ради міністрів СРСР, д-р арх., проф. М. М. ДЬОМІН; а також — д. т. н., проф. С. М. КЛЕПІКОВ, засл. арх. Укр., д-р арх., проф. З. В. МОРИСЕНКО, д-р арх., проф. А. М. РУДИЦЬКИЙ. Почесними членами Академії обрані видаті вчені — засл. арх., проф. Ю. С. АСЄВ, д-р ист.-арх., проф. Ю. С. АСЄВ, д-р ист.-арх., проф. І. Н. ЛОГВИН, д-р містобудівництва, проф. В. П. САМОЙЛОВИЧ, засл. арх. Укр., д-р арх., проф. О. Я. ХОРХОТ і народні архітектори, проф. Н. В. ЧМУТІНА. Членами — кореспондентами УААН є засл. арх. Укр., к. арх. В. С. ВАСИЛЬВ, к. т. н. С. Є. КЛЮШНИЧЕНКО, засл. арх. Укр., лауреат Держ. пр. Укр. З. В. ПІДЛІСНИЙ, засл. арх. Укр., к. арх. В. Т. СЕМЕНОВ, к. арх., проф. В. П. УРЕНЬОВ та к. т. н. В. ШЕВЕЛЬВ. Але, як сказав, остаточно затвердження складу Академії ще попередю.

— Дякую. Чи передбачається видання самостійного друкованого органу Академії?

— Безумовно, хотілося б відтворити «Вісник Академії», як то було у колишній Академії архітектури УРСР (1945—1963 рр.) періодичністю 4 рази на рік, а також відкрити щомісячний «Бюлетень УААН».

— Чи є можливість у викладачів нашого інституту брати участь в діяльності УААН?

— ... найширша!

— Розташування «штаб-квартири»?

— Поки що міститься в інституті КиївЗНДІЕП на бульварі Лесі Українки, але є мрії про власний особняк...

Бесіду вів А. ПУЧКОВ

ВУЗ — ОСЕРЕДОК КУЛЬТУРИ

Уявіть собі молодих людей — студентів, які поступають місцем в міському транспорті інвалідами чи літній людині... На жаль, уявити легше, ніж побачити. Частіше, спостерігаючи як томиється старенька бабуля біля дохіджалоного нетями, що розвалюється в крихіл, хочеться сказати: «Юначе! Ви помиляєтесь! Те, що відсутність виконання доріжкової інвалідності — всього лише жарт на перше квітня!»

Вуз — осередок культури. І його вихованці повинні запобігати проблем виховання, що залишилися після школи. І тим більше зараз, у час демократизації, що відбувається у вишній школі. Але що ми спостерігаємо?

Студенти фліярують по інституту в головних уборах, входять в аудиторії і на кафедри у верхньому одязі...

Нерідко доводиться бачити, як після лавічки диким табуном вривається за лекції в коридор вагата студентів, а викладач, що випадково проходить мимо, ухилється від зіткнення. Він боїться, говорячи хожейною мовою бути «розмазаним по борту». Та й в інших ситуаціях студенти не

поспішають поступитися дорогою викладачеві, виявити увагу.

Особиста культура багатьох студентів далека від ідеалу. Не говоримо про зіпсовані смаки в зачісках, одязі — врешті решт це особиста справа кожного. Але недопустимо саме студентів бути невмітими, незачісаними, неохайними...

Ще недопустиміші вчинки, наслідки яких відбиваються на навколишньому середовищі. Наприклад, варварська поведінка у місцях громадського користування... Здається, що деякі студенти ще вчора жили на деревах, або в печері...

І зовсім недопустимо в наш час ототожнювати демократичність із розв'язністю, з відсутністю поваги до дисципліни. Спроби докорити самоуправління в різних сферах студентського життя, виключення студентів в різноманітні ради, що регламентують діяльність вузів, ще не підкріплено ефективністю. Об'єктивність в оцінці різноманітних рішень є часом не під силу юнакам без життєвого досвіду. Тому мають місце випадки, коли студенти негативно атестують вимоги виклада-

ча, або пишуть колективні скарги на висококваліфікованого лектора, це бувало на нашій кафедрі.

Переконаний, що багато проблем учбового процесу (дисципліна, відвідування лекцій, успішність) не існувало б взагалі, якби раптом навчання (чи хоча б повторна задача екзаменів або заліків) стала платиною.

Хотілося б сподіватися, що «розраді демократії», описаний у Льозлі і Петрова, коли підлеглі вважали своїм обов'язком нагрукнути начальству, не стане прикладом студентів до викладачів. Отже, збережеться традиційна повага учня до вчителя. І жоден не плутатиме демократії із анархією.

Крім того, хотілося б, щоб орґани студентського самоуправління займалися корисною справою — забезпечували нормальний побут в гуртожитках (щоб була істотно, тепло, нормально працювало водопостачання і каналізація, щоб нормально світлими люстри під час знозя, а не блимало тьмяне світло, яке забезпечує економію електроенергії ціною втраченої зору, щоб у часи нічного відпочинку не гриміла музика, щоб в буфетах

та ідальних не існувало продуктів, що здатні завдати шкоди здоров'ю і ін.). І щоб самоуправління сприяло нормальному відпочинку із духовним і культурним збагаченням особистості студента, а не обмежувалася дискотеками із освітленням відвідувачів зблисками лазеру, оглушенням їх дешибелами і ін.

Хочу висловити справедливе зауваження ректорату, профкому, щоб посприяти викладачам нашого вузу, щоб вони не тиснулися в студентській черзі в буфет, (мовчки спостерігаючи, як до студентів, що стоять попереду, пристроюються їх товариші по навчанню). Чи важко організувати окреме обслуговування. До речі, в багатьох інститутах це було раніше або вже зроблено зараз.

Крім того, необхідно також на кафедрах суспільних наук протягом року сприяти формуванню у студентів справжніх понять про культуру і демократію.

Адже всі ми, від ректора до асистента, зацікавлені в тому, щоб наші вихованці стали не лише висококваліфікованими спеціалістами, але й людьми бездоганної культури.

А. МІШИН,

Ганна ОНКОВИЧ

РОЗМИНКА

І чоловік був популярним актором, і в молодості знайомі жінки зазирали йї. Проте серед задрісниць ніколи не було жодної акторської дружини.

А Й СПРАВДІ, ЧОМУ?

Коли мені важко, коли я почуваво себе в притві безвиході й скисло від самотності, я зустрічаю його.

Коли мені радісно, коли хочеться літати й поділитися з кимось щастям, я зустрічаю його.

Коли мені хочеться побути наодинці, щоб помріяти про тебе, я зустрічаю його.

Чому я ніколи не зустрічаю тебе?

ЯКБИ МОЛОДІСТЬ ЗНАЛА...

«Хоч і з чужих обіймів — Прийди, прийди,» — благає вірменка Сільва Канутікан.

«З чужих обіймів? Ні, не хочу... Як не гірко, Та — іншим беремо іди!» — хоче бути твердою і правою Ганна Чубач.

Люди згодилися б одна з одною, якби писали в одній віковій категорії...

ПСИХОЛОГІЧНІ ПОРАДИ ТА ТЕСТИ

Чи ліниві ви?

Щоб зрозуміти, чи володієте ви надмірною активністю чи схильні до повної бездіяльності, треба визначити характерні для вас наступні твердження.

1. Якщо я вдома не один, ніколи не знімаю телефонної трубки, сподіваючись, що це зробить хтось інший. Якщо я один, то чекаю три-чотири дівчини, перш ніж відповісти.
2. Часто спізниваюся на роботу, чи на зустріч, оскільки піднімаюся з ліжка в останню хвилину.
3. Об'їжджаю місця паркування по кілька разів в пошуках найзручнішого, щоб не йти пішки.
4. Не бігаю, не хожу пішки, не їзджу на велосипеді, не займаюся спортом. Фізичні навантаження дуже обмежені.
5. Дивлюся телевізор або читаю, майже завжди лежачи на дивані.
6. Присвячую хоча б дві години на день «нігочеробленню» — роздумую, мріяю або попросту дивлюся безцільно навколо.
7. Після роботи рідко шукаю додаткове заняття.
8. Якщо поблизу нема урни для сміття, іноді кидаю його на землю.
9. Ніколи не підмітаю під ліжком чи за меблями.
10. Якщо працюю разом з кимось, стараюся щоб він зробив як можна більше. Не бачу сенсу напружуватися після того, як результати записані на загальний рахунок.

За кожне «так» отримуєте по одному балу. Підсумуйте.

8—10 балів. Ви на рідкість ліниві. Тут у вас просто немає конкурентів. Навряд чи хто-небудь дорікатиме вам у зайвій активності. Лінощі заважають вашій кар'єрі, ускладнюють спілкування з оточуючими. Вони вимушені компенсувати вашу бездіяльність, а це їх дратує.

4—7 балів. Як більшість людей ви схильні до лінощів.

0—3 бала. У вас навіть нема й натяку на лінощі. А крайнощі, кажуть, шкідливі. Може, треба було б хоч деякий час проводити в бездіяльності. Не виключено, що це виявиться корисним.

з гумором

ЗДИРАЙТЕ ~ ЛЕЖАЧИ, НОГАМИ ~ НА ЗАХІД!

Майбутня сесія, як і сотні її попередниць, пройде під сузір'ям шпиргалки. Ось вам текстик: (перш ніж виставляти на жалюгідну карту шпиргалки — зрозумійте все самі про себе).

1. Шпора якої форми вам найбільше до душі?
 - а) з презирством ставлюся до будь-якої — 0,
 - б) «гармошка» — 2,
 - в) «бомба» — 5,
 - г) якщо Господь надіслє (віддасть сусід) — 10.
2. Ви зумієте дістати шпиргалки, коли викладач:
 - а) виїшов у туалет — 0,
 - б) читає книжку — 2,
 - в) дивиться вам у вічі — 5,
 - г) ставить дівку вашому приятелю — 10.
3. Ви чесно й твердо дивитесь, викладачеві у вічі. А самі в цей час:
 - а) доколупуєте глуму в пошуках відповіді на питання — 0,
 - б) прогнозуєте, що ж він вліпить — 2,
 - в) вижуєте із черевка шпиргалку — 5,
 - г) вирішуєте, коли треба сприскнути екзамєн: сьогодні чи все-таки пізніше на тиждень, після перескладання — 10.
4. Ви дістаєш не ту шпиргалку. Ваші дії:
 - а) приваде в рух всі закриті мозку, щоб згадати хоч що-небудь — 0,
 - б) станете гарячково намацувати бажану — 2,
 - в) відповісте по цій — 5,
 - г) у барвах перекажете викладачеві зміст порнотрилера, що побачили на цих днях — 10.
5. Викладач різко встав. Ви:
 - а) продовжуєте, не відриваючись, робити свою справу — 0,
 - б) судорожно проковтуєте шпору — 2,
 - в) відкидаєтесь на спинку стільця з милою ображеною неввинністю — 5,
 - г) штурпаете шпиргалку на стіл сусіда — 10.
6. У день екзамену ви екіпіруєтесь:
 - а) у строгий костюм і окуляри — 0,
 - б) в піраміди і «піжак з кишечками» — 2,
 - в) в те ж, що і завжди — 5,
 - г) в те ж, що й завжди, але з потаємними мішечками, кишечками та під'язочками — 10.

А тепер слухайте:

0—11. Ви — типовий «ботан», навіть якщо самі не підозрюєте цього. Проводити безсонні ночі за написанням шпор, придумувати закручені способи їх добування із жаючих на відстань і підсебе для вас — пусте гаяння часу. Оскільки ви цінуєте чисту совість



Чи підходите ви один одному?

І все ж таки головним рушієм життя є кохання. Незважаючи ні на що, повністю щасливою людина відчуває себе лише тоді, коли вона щаслива в коханні.

На ці тести ви повинні відповісти удвох із своїм обранцем: «Так» або «ні».

Отже:

1. Чи ваші із партнером знаки зодіаку знаходяться в одному зодіакальному тригоні?
 - а) Вода (Рак, Риби, Скорпіон)
 - б) Вогонь (Овен, Стрілець, Лев)
 - в) Земля (Близнюки, Терези, Водолій)
 - г) Земля (Тілець, Діва, Козеріг)
2. Чи полюбаєте ви часто й активно спілкуватися із друзями?
3. Чи вважаєте, що чоловік і жінка, незалежно від стажу сімейного життя, повинні проводити відпустку разом?
4. Чи згодні ви із тим, що в шлюбі можна мати друзів протилежної статі?
5. Чи живуть (жили) ваші батьки у зладі?
6. Чи добрі у вас стосунки з батьком (для жінок)?
- Чи хороші у вас стосунки з матір'ю (для чоловіків)?

Яку цілю у шлюбі вважаєте найсуттєвішою?

- а) народження і виховання дітей;
- б) досягнення матеріального благополуччя і високого життєвого рівня;
- в) тепло, безпека, взаєморозуміння двох людей.

А тепер поділімо очки. За кожну відповідь «так» з 1-го по 6-те питання запишіть собі по 5 балів (за відповідь «ні» на ці ж питання — 0 балів). Якщо на 7-ме питання ви із партнером відповіли однаково, додайте собі ще 5 балів. Коли чоловік та жінка підрозуміли набрані очки, треба визначити різницю.

Якщо вона складає 5—10 балів: ваш брак є щасливим або мо-

же бути повністю щасливим, що дозволяє повністю задовольнити ваші взаємні потреби і розвивається згідно ваших переконань. У ваших дітей є всі шанси рости в любові та зладі.

Якщо різниця складає 15—25 балів: існуючі між вами відмінності можуть стати причиною виникнення труднощів у взаємному розумінні потреб і надій. Це часто призводить до виникнення почуттів невдоволеності і появи дистанції між вами. Поговоріть відверто, адже у вас є шанси знайти загальний шлях.

Якщо різниця складає понад 25 балів: ваші характери дуже різні і тому ваш шлюб повинен бути великим компромісом. Тільки маючи основу компромісу, ваш союз може нормально існувати. Необхідно дуже багато працювати над собою і виявляти максимум розуміння одне до одного.

6. Якщо б не діти, дім, звичка, чи змінили б ви шлюб в житті?

7. Чи легко ви виявляєте свої почуття?

8. Чи стала людина, з якою ви розділили свою долю, найближкшою і найдорожчою?

9. Чи важко вам визначити, що таке є кохання?

10. Чи значною мірою залежить ваше життя від того, що відбувається між вами і найдорожчою людиною?

11. Ви частіше ревнуєте коханого (кохану), ніж скачуєте по ньому (ній)?

12. Чи дуже любите ви людину, з якою зв'язані долею?

13. Чи втомлює вас людина, з якою розділяєте долю?

14. Чи буває так, що у вас складається враження, що ви абсолютно не розумієте одне одного і зовсім інакше уявляєте свій союз?

За кожну відповідь «так» на парне питання і «ні» на непарне запишіть собі по 10 очків, а за кожний знак питання — по 5. Підрахуйте їх.

Понад 100 очків: ви емоціональні, вмiєте кохати глибоко та вірно, не соромитесь свого почуття й вмiєте виявляти його. Але при несприятливих обставинах кохання може стати для вас джерелом страждань, а складності у взаємостосунках із близькою людиною — причиною справжнього горя.

50—99 очків: ви уразливі. Проблема кохання для вас є важливою, хоч і не стоїть на першому плані. Реалізм, терпимість, часто гордовитість — ось що керує вашою поведінкою. Часом почуття може повністю заволодіти вами, хоч навряд чи здатні ви «загубити голову».

0—49 очків: ви керуєтесь здоровим глуздом. Перш ніж виявити почуття, десять разів все зважите і обміслите. Кохання здається вам смішною дитячою забавою.

Чи співпадає ваше ставлення до кохання?

Відповідайте на наведені нижче питання «так» чи «ні» або ж ставте знак питання.

1. Яким, на вашу думку, повинен бути чоловік — більш активним, ніж жінка, чи ні?
2. Чи приємно вам зробити щось хороше для коханої людини, навіть, якщо це буде дрібниця?
3. Чи зручно вам виявляти свою ніжність до коханої людини в присутності сторонніх людей?
4. Чи відчуваєте ви себе вкрай необхідним коханій людині?
5. Чи не вважаєте, що років через 15 головним стимулом спільного життя стає звичка?

ЩО ВАМ ЗАВАЖАЄ КИНУТИ ПАЛИТИ?

Спробуйте відповісти на всі питання з повною відвертістю. Якщо після цього ви не кинете палити, то, може бути, зрозумієте, чим же так міцно тримає вас тютюн. Отже, чому ви курите? Пропонуються варіанти відповідей: «іноді», «часто», «від випадку до випадку», «рідко», «ніколи».

1. Щоб підтримувати себе в формі.
2. Сигарета в руках приносить мені насолоду.
3. Куріння втішає мене станом розслабленості, дає почуття розкутості.
4. Курю, коли чимось засмучений.
5. Відчуваю дискомфорт, коли під рукою нема сигарет.
6. Курю чисто автоматично, не осмислюючи причини.
7. Куріння допомагає мені зосередитися.
8. Мені приносить насолоду процес прикурювання сигарети.
9. Мені приємний запах тютюну.
10. Часто закурюю від хвилювання.
11. Коли не курю, то мені чогось не вистає.
12. Буває, що одна сигарета догорає в попілничку, а я вже починаю палити другу.
13. Куріння мене збадьорює.
14. Дивитися на сигаретний дим втішає мене.
15. Частіше всього беруся за сигарету в стані спокою, умиротворення.
16. Закурюю, коли мене охоплює смуток чи мені не хочеться ні про що думати.
17. Через визначений відрiзок часу мене охоплює невтримне бажання викурити сигарету.
18. Ловлю себе на думці, що

ний характер. Постійним переключенням уваги від сигарет, може стати переключення в руках олівця, стискування гумового еспандеру для кистей рук і тому подібне. Ви повністю могли б позбутися паління. Проаналізуйте свою звичку як належить і зрозумієте, що вам не так вже й важко буде позбутися її. Треба лише зусилля волі, і зрозуміло, бажаючі.

Другий варіант: високі бали у 2-й групі повинні вас насторожити — справа набирає серйозного обороту. Звичка переростає в хворобу. Якщо хочете кинути палити, розберіться як належить, чим же вам допомагає куріння, і підберіть заміник тютюну. Зрозуміло, зусилля волі треба буде немалою. Цілком можливо, що вам варто використати медичні засоби боротьби з курінням.

Сподіваємося, що даний тест допоможе вам зрозуміти джерела шкідливої звички, визначити ситуацію, коли сигарети, як вам здається, просто необхідні. І як що вирішили покінчити з курінням раз і назавжди, то саме до таких ситуацій вам треба готувати себе заздалегідь. Це допоможе перебороти свою слабкість. Буде, зрозуміло, гостре відчуття нехватки сигарет, напочатку вам прийдеється нелегко.

Який би із багатьох існуючих заходів кинути палити ви не обрали, необхідно пам'ятати, що успіх передусім залежить від вашої волі, цілеспрямованості, здатності до самоаналізу.

і власну голову, набиту знаннями. Ми задримо і поважаємо вас.

12—20. На жаль, розряд «нездах»-недотеп. У вас все написано на фізіономії. Шпиргалку помітять раніше, ніж ви візьмете білет. Робіть прицільні висновки на майбутнє.

30—50. О'кей, ви — «факір», здатний непомітно витягнути зі завгодю, звідки завгодю, незважаючи на відстань і підступність викладача. Лише одне

«але», що ви забули у вуз? Ваш талант гідний сцени або арени.

51—60. Вищий пілотаж! «Майстер» ви наш. Екстра-класу. Не лише здирете з будь-якого положення: на ходу, стоячи, лежачи ногами на захід, але навіть якщо здирати нема з чого, ні у кого, нема чого і ін. Коротше — не життя трапа.

Редактор О. ПРИМАК.