

**КИЇВСЬКИЙ НАЦІОНАЛЬНИЙ УНІВЕРСИТЕТ
БУДІВНИЦТВА І АРХІТЕКТУРИ**

Архітектурний факультет
Образотворчого мистецтва і архітектурної графіки

**КВАЛІФІКАЦІЙНА РОБОТА
ПЕРШОГО БАКАЛАВРСЬКОГО РІВНЯ ВИЩОЇ ОСВІТИ**

На тему:

Художня робота лялька мотанка «...і буде мати...» у художньо-декоративному
оздобленні інтер'єру дитячого реабілітаційного центру

Суховолець Вікторія Вікторівна

Київ 2025 р.

**КИЇВСЬКИЙ НАЦІОНАЛЬНИЙ УНІВЕРСИТЕТ
БУДІВНИЦТВА І АРХІТЕКТУРИ**

Факультет: архітектурний

Кафедра: образотворчого мистецтва і архітектурної графіки

Ступінь вищої освіти: другий (магістерський) рівень

Спеціальність: 023 – Образотворче мистецтво, декоративне мистецтво, реставрація

Освітня програма: Образотворче мистецтво, декоративне мистецтво, реставрація

ЗАТВЕРДЖУЮ

Завідувачка кафедри

Олена САФРОНОВА

”_____” _____ 2025 року

**З А В Д А Н Н Я
ДО ВИКОНАННЯ КВАЛІФІКАЦІЙНОЇ РОБОТИ
ЗДОБУВАЧА СТУПЕНЯ ВИЩОЇ ОСВІТИ БАКАЛАВР**

Суховолець Вікторія Вікторівна

(прізвище, ім'я та по батькові здобувача)

1. Тема роботи: Художня робота лялька мотанка «...і буде мати...» у художньо-декоративному оздобленні інтер'єру дитячого реабілітаційного центру.

затверджена наказом ректора КНУБА № 560/25 від 13.05.2025 року

2. Керівник роботи

Творонович Ігор Олександрович, доктор філософії

Цибочкіна Віолета Антонівна, асистент кафедри ОМ та АГ

(прізвище, ім'я та по батькові, науковий ступінь, вчене звання)

3. Строк подання здобувачем роботи до захисту 25.06.2025 р.

4. Зміст пояснювальної записки за розділами:

Р. 1. Теоретичні засади та особливості ляльки-мотанки

Р. 2. Історія та сучасна практика художньо-декоративного оздоблення інтер'єру виставкової зали

Р. 3. Засоби, прийоми, композиційне рішення художньої роботи в матеріалі

Закінчення дод. 1

5. Графічний матеріал за розділами

Р. 1. _____

Р. 2. _____

Р. 3._ситуаційний план, генеральний план, фасад, план приміщення, розгортки стін, план освітлення, деталі. Відображення художньої роботи в матеріалі та в художньо-декоративному оздобленні інтер'єру. _____

6. Консультанти розділів кваліфікаційної випускної роботи

| Розділ | Прізвище, ініціали та посада консультанта | Перевірів | |
|-----------|---|-----------|--------|
| | | дата | підпис |
| Розділ 1. | Творонович Ігор Олександрович | | |
| Розділ 2. | Творонович Ігор Олександрович | | |
| Розділ 3. | Творонович Ігор Олександрович | | |

7. Календарний план виконання роботи:

| Види робіт та їх зміст | Дата виконання |
|--|----------------|
| Розділ 1. | 14.05.2025 р. |
| Розділ 2. | 28.06.2025 р. |
| Розділ 3. | 18.06.2025 р. |
| Остаточне оформлення роботи | 20.06.2025 р. |
| Перевірка роботи на плагіат | 20.06.2025 р. |
| Попередній захист роботи на випусковій кафедрі | 23.06.2025 р. |
| Направлення роботи на рецензування | 23.06.2025 р. |

8. Дата видачі завдання 21.02.2025 року

Зав. кафедри _____
(підпис) (ім'я та прізвище)

Керівник _____
(підпис) (ім'я та прізвище)

Керівник _____
(підпис) (ім'я та прізвище)

Керівник _____
(підпис) (ім'я та прізвище)

Здобувач _____
(підпис) (ім'я та прізвище)

ЗМІСТ

| | |
|---|----|
| ВСТУП | 5 |
| РОЗДІЛ 1. Теоретичні засади та особливості ляльки-мотанки | 9 |
| 1.1. Теоретичні принципи ляльки-мотанки, як об'єкта декоративно-прикладного мистецтва..... | 9 |
| 1.2. Історичний досвід створення..... | 10 |
| 1.3. Еволюція ляльки-мотанки в українському декоративно-прикладного мистецтві..... | 11 |
| 1.4. Стильові особливості, різновиди та типологія..... | 13 |
| 1.5. Аналіз досвіду та останніх тенденцій..... | 14 |
| РОЗДІЛ 2. Історія та сучасна практика художньо-декоративного оздоблення інтер'єру виставкової зали | 16 |
| 2.1. Новітні течії в художньо-декоративному оздобленні інтер'єрів..... | 16 |
| 2.2. Теоретичні та нормативні засади художньо-декоративного оздоблення інтер'єрів..... | 17 |
| 2.3. Особливості художньо-декоративного оздоблення інтер'єрів..... | 19 |
| 2.4. Аналіз українських та закордонних прикладів..... | 21 |
| 2.5. Психоемоційний вплив художньої роботи на формування інтер'єрів..... | 29 |
| 2.6. Засоби та прийоми формування інтер'єрів..... | 30 |

2.6.1. Вихідні дані, концепція художньо-декоративного оздоблення.....30

2.6.2. Функціонально-планувальне та об'ємно-просторове рішення художньо-декоративного оздоблення інтер'єру.....32

2.6.3. Стилiстика, меблі, декор, матеріали та освітлення інтер'єру.....37

РОЗДІЛ 3. Засоби, прийоми, композиційне рішення художньої роботи в матеріалі.....40

3.1. Історія та засади створення художньої роботи.....40

3.2. Концепція художньої роботи.....40

3.3. Засоби, прийоми, композиційне рішення художньої роботи.....41

3.4. Художня робота в інтер'єрному середовищі.....46

ВИСНОВКИ.....47

СПИСОК

ВИКОРИСТАНИХ

ДЖЕРЕЛ.....48

ДОДАТКИ.....53

ВСТУП

Декоративно-прикладне мистецтво є невід'ємною частиною нашого світу та історії існування та розвитку людства.

Завдання художньої роботи не лише прикрашати простір, а також показувати багатогранність нашої історії та впливати на психологічний та емоційний стан людей, які перебувають в цьому просторі. Чим швидше людство еволюціонує, тим більше візуальне сприйняття виходить на перші ролі.

При розробці художньої роботи потрібно звертати увагу на кольори які використовуються в ній. Саме кольори та їх відтінки можуть наповнити обраний простір емоціями та змістом.

Робота присвячена популяризація художнього образу «ляльки-мотанки» та вплив даного образу в оздобленні інтер'єру на людей.

Актуальність роботи: зважаючи на затягнуті воєнні дії в Україні люди все більше повертаються до історії та намагаються відновити зв'язки з минулими поколіннями. За традиціями «лялька-мотанка» слугувала оберегом родини та символом зв'язку між поколіннями. Дослідити значення художньо-декоративного образу в оздобленні інтер'єру. Також, дослідження значення художньої роботи в інтер'єрі призведе до покращення умов сприйняття, створення естетичного, комфортного середовища для людей, які потребують психологічної та фізичної реабілітації.

Мета роботи:

- Дослідити вплив художньої роботи та об'єкти декоративно-прикладного мистецтва (скульптури «ляльки-мотанки») в оздобленні інтер'єру на психологічний та емоційний стан людей, що потребують реабілітації.
- З'ясувати як художня робота може впливати на емоції, психологічний стан та візуальну атмосферу.

- Дослідити різноманітні способи використання декоративних елементів для створення унікального та індивідуального характеру приміщення.

Об'єктом дослідження є вплив художньо-декоративного оздоблення інтер'єру на сприйняття художньої роботи.

Предметом дослідження є художня робота та її вплив на сприйняття простору художньо-декоративного оздоблення інтер'єру

Методи дослідження:

РОЗДІЛ 1. Теоретичні засади та особливості ляльки-мотанки

1.1. Теоретичні принципи ляльки-мотанки, як об'єкта декоративно-прикладного мистецтва

1.1.1. Символічна сутність та архетипічна функція

Лялька-мотанка є артефактом української народної культури, який виконує роль не лише декоративного, а й сакрального об'єкта. Вона уособлює жіночий образ, материнське начало, зв'язок поколінь, оберіг, що несе захист, злагоду та духовну підтримку. За К. Юнгом такі об'єкти є носіями колективного несвідомого – архетипів, які мають глибокий вплив на підсвідомість людини.

1.1.2. Відсутність обличчя, як принцип нейтралітету

Ляльки-мотанки традиційно не мають обличчя - це не лише етнографічна традиція, а й психотерапевтична особливість. Відсутність коректного виразу дозволяє проектувати на ляльку власні емоції, інтерпретувати її згідно з внутрішнім станом, що створює ефект дзеркала і полегшує саморефлексію.

1.1.3. Мотання, як ритуал і метафора зцілення

Процес створення ляльки – обмотування, перев'язування тканини - є сакральною дією. Він символізує впорядкування хаосу, зцілення внутрішніх травм, гармонізацію енергії. У реабілітаційному просторі створення або споглядання ляльки стає метафорою збирання себе по частинах - важливим інструментом арт-терапії.

1.1.4. Матеріал та кольори, як психоемоційні тригери

Ляльки виготовляються з природних матеріалів: тканина, нитки, солома, дерево. Це забезпечує теплий тактильний контакт і викликає підсвідоме відчуття безпеки. Крім того, кольорова символіка ляльки (червоний – енергія, білий – чистота, синій – захист) активує емоційні асоціації впливаючи на емоційний стан глядача.

1.1.5. Гендерна та культурна ідентичність

Лялька-мотанка виступає маркером культурної ідентичності. В інтер'єрі реабілітаційного центру вона несе ідею приналежності, вкоріненості у традиціях, що сприяє стабілізації емоційного стану особливо для людей, що пережили втрату чи вимушене переселення.

1.1.6. Трансцендентність і функція оберега

У традиційному уявленні мотанка має захисну, оберегову функцію. Її наявність в інтер'єрі формує відчуття захищеності, що критично важливо для людей у період вразливості, травми чи посттравматичного. На психологічному рівні це допомагає знизити тривожність та відновити внутрішній баланс.

1.2. Історичний досвід створення

Перші мотанки, які ще називають вузликові ляльки, беруть свій початок близько 5 тисяч років тому. Назва цього сакрального предмета пішла від слова “мотати”. На вигляд лялька мотанка це фігурка людини, зазвичай жіноча або дитяча, що виготовлена зі шматочків тканини. Український народ здебільшого використовував ляльки мотанки в якості оберіга та талісмана для родини. Історія ляльки мотанки та традиції, що пов'язані з нею беруть свій початок в Чернігівській області, де з'явилися перші прототипи цього витвору мистецтва.

Історичні факти та традиції виготовлення:

- Первісні витоки та язичницькі традиції (III—II тис. до н.е.) Лялька-мотанка бере свій початок з доби трипільської культури та перших землеробських суспільств на теренах сучасної України. Вона виконувала сакральну роль, символізуючи родючість, захист роду та зв'язок із предками. Виготовлялася без обличчя, що пов'язано з віруванням про заборону «вселення» в ляльку духів.
- Культура Київської Русі (IX—XIII ст.). У часи Київської Русі мотанки стали частиною народних обрядів. Їх використовували у весільних, родильних та хліборобських ритуалах. З'явилися перші поділи на ляльки-обереги та іграшкові

ляльки. Поява хрестоподібного символу на обличчі, що позначало гармонію Всесвіту.

- Козацька доба та бароковий період (XVI—XVIII ст.). У козацьку епоху мотанки продовжували використовуватися як обереги. Однак у цей період їхнє виготовлення стало більш художньо вишуканим. Використання дорогих тканин та вишивки для оздоблення. Поява регіональних варіантів, зокрема гуцульських, слобожанських та подільських мотанок. Використання ляльок у побуті козацьких родин, особливо як символів продовження роду та захисту воїнів. (Рис. 1.)

- XIX—початок XX ст.: народне відродження та мистецьке осмислення. У XIX столітті лялька-мотанка стала предметом етнографічного дослідження, а в XX столітті – художнім образом у мистецтві. Характерно для цього періоду колекціонування та наукове дослідження ляльок. Початок етнографічних експедицій.

- XX століття: радянський період та забуття (1920—1980-ті рр.). Тяжкий період для України та її традицій. Витіснення народної культури, заборона «обрядів» зокрема ляльок-мотанок та ідентичності. Популяризація фабричного та однакового. Традиції могли зберігатись лише в далеких селах. (Рис. 2.)

- Відродження та сучасне мистецьке осмислення (1990-ті—XXI ст.) З 1990-х років відбулося культурне відродження інтересу до мотанки. Вона стала не лише етнографічним об'єктом, а й сучасним художнім образом. Дослідження історій, традицій та видів ляльок; використання в арт-інсталяціях; ручне виготовлення ляльок стало частиною арт-терапії та психологічної реабілітації.

Використання мотанки, як символу української ідентичності, особливо після Революції Гідності та війни на Сході України. Впровадження нових технік та матеріалів, поєднання з сучасним декоративно-ужитковим мистецтвом. Бажання молоді віднайти свої корні та повернути традиції минулих поколінь дає змогу етнічного розвитку, як ніколи раніше.

1.3. Еволюція ляльки-мотанки в українському декоративно-прикладному мистецтві

Еволюцію ляльки-мотанки, як об'єкта декоративно-прикладного мистецтва можливо узагальнити до п'яти періодів:

- **Зміни від сакрального артефакту до художнього образу**

Первинна лялька-мотанка існувала, як оберіг із чіткою ритуальною функцією. Вона не мала естетичної мети - головним було її символічне значення. Структурна простота (мотання без швів, відсутність обличчя) визначала її функціональний мінімалізм.

- **Етап декоративного персоніфікації (XIX- поч. XX ст.)**

У традиційному декоративно-прикладному середовищі мотанка почала набувати ознак індивідуальності: змінювалась колористика, з'являлись регіональні відмінності в елементах одягу, головних уборах, прикрасах. Вона починає виконувати не лише охоронну, а й декоративну функцію - її починають ставити на видноті, як візуальний символ родинного затишку.

- **Занепад в умовах стандартизації**

У радянську добу мотанка втратила ритуальну та мистецьку значущість. Мистецтво декоративно-прикладного характеру зміщувалось в бік функціонального дизайну (вишивки, ткацтво) тоді, як мотанка була витіснена фабричними ляльками та сувенірною продукцією.

- **Відродження**

Мотанка повертається в мистецький дискурс, як етнічний артефакт та об'єкти реконструкції традицій. Починається процес систематизації форм, образів і регіональних стилістик. Її знову починають використовувати в побутовому інтер'єрі як декоративну фігуру, що несе культурне навантаження.

- **Сучасна еволюція у вигляді синтезу традицій та авторського дизайну**

Сьогодні мотанка трансформується у повноцінний мистецький об'єкт. Застосовуються нові матеріали такі, як фетр, метал, кераміка, скло. Формуються авторські інтерпретації образу, змінюються стилістика силуету, розмір об'єкта, вводяться абстрактних елементів. Мотанка набуває скульптурних рис - її можна зустріти в експозиціях в галереї, на фестивалях, у громадських просторах. З'являються нові тематичні символи: екологічні, соціальні, гендерні послони, передані через образ.

1.4. Сильові особливості, різновиди та типологія

1.4.1. Сильові особливості

Сучасна лялька-мотанка, як форма декоративно-прикладного мистецтва визначається поєднанням традиційної символіки та індивідуального авторського стилю. Серед основних стильових рис:

- архаїчність форми: збереження принципу безшовного мотання, обмотування тканини навколо каркасу циліндричної форми голови та тулубу
- відсутність обличчя: стилізоване хрестоподібне переплетення ниток на обличчі (символ Всесвіту, захисту, духовного очищення)
- орнаментальність: використання традиційних візерунків тканин з елементами української вишивки, геометричних композицій
- колористика: переважання природної гами, земляних, теплих білих відтінків, з включенням символічних кольорів (червоний, синій, зелений) (Рис. 3)
- стилізація: сучасні мотанки можуть бути стилізовані під мінімалізм, етно-модерн, еко-арт або навіть футуризм зберігаючи основну форму, але змінюючи матеріал, масштаб чи декоративну подачу.

1.4.2. Різновиди за функцією

Ляльку-мотанку можна поділити на 6 різновидів:

- Оберегова лялька :має функцію захисту дома та родини

- Ритуальна: використовується в ритуалах на весілля та народження
- Терапевтична: як метод реабілітації та психологічного вираження
- Інтер'єрна – декоративна: елемент дизайну, символічна присутність
- Колекційна: унікалька авторська лялька
- Сюжетна: вираження теми, історії або емоційного стану

1.4.3. Типологія

Типологія мотанки поділяється за конструктивними та композиційними ознаками:

- За конструкцією – каркасна або м'яка. Каркасні на дерев'яній основі або мають дротяну вісь, стійкі, добре тримають форму, часто використовуються в інтер'єрі. М'які безкаркасні, легші, гнучкі, використання в арт-терапії, створені без жорстких деталей.
- За кількістю елементів – однофігурна та багатофігурна композиція. Однофігурна - це класична одинична фігура. Багато фігурна композиція - це мати з дітьми, наречені, жіночі спільнота, створює наративний символічний ефект.
- За масштабом – мініатюрні, класичні та скульптури

1.5. Аналіз досвіду та останніх тенденцій

1.5.1. Розширення функціонального застосування

Сучасна лялька-мотанка вийшла за межі традиційного оберегу та сувеніру. Вона стає об'єктом інтер'єрного декору тематичної інсталяції у музеях і культурних центрах, арт-об'єктом для колекціонування, що створюється в одиничному екземплярі з авторським стилем.

1.5.2. Індивідуалізація

Майстри дедалі частіше відходять від канонічних форм. Застосовують нові підходи стилізації, об'єднують етнічні ознаки із сучасної геометрією або мінімалізмом; використовуючи інкрустацію та декорування бісером, фурнітурою,

металом, камінням; застосовують креативні техніки такі, як: аплікація, комбінування різних тканин, фрагментів живопису або кераміки.

1.5.3. Зміна масштабу та матеріалів

Змінюється масштаби та матеріали. Наразі збільшується розміри до 50 см або двох метрів і використовується, як скульптури в інтер'єрі. Традиційні матеріали такі, як дерево та тканина відходять на задній план і застосовуються нові такі, як: глина, пап'є-маше, епоксидна смола, метал вторинна сировина. Застосовуються також технології 3D друку, мультимедійний елементи, підсвічування.

1.5.4. Суспільна тематика та культурний посил

Мотанка дедалі частіше використовується для:

- передачі соціально значущих тем: війна, жіноча сила, екологія, духовність.
- індивідуального досвіду: унікальна історія створення, вкладення емоцій майстра.
- національної ідентичності: актуально для діаспори, культурних фестивалів, галерейної практики.

1.5.5. Інтеграція в арт-терапію та освітній процес

Лялька-мотанка використовується:

- як засіб арт-терапії у реабілітаційних центрах особливо для жінок, дітей, ветеранів, мотанка - як практика заспокоєння.
- для культурного розвитку на дитячих гуртках, майстер-класах, музейних програмах.
- рефлексії і самовираження - пацієнт вкладає емоції в образ створюючи персональну ляльку, психотерапевтичну цінність.

1.5.6. Популяризація

Все частіше ляльку-мотанку популізуються через виставки та платформи, фестивалі декоративного мистецтва, соціальні медіа, інтеграція в інтернаціональній артпроекти.

РОЗДІЛ 2. Історія та сучасна практика художньо-декоративного оздоблення інтер'єру виставкової зали

2.1. Новітні течії в художньо-декоративному оздобленні інтер'єрів

Сучасне художньо-декоративне оздоблення реабілітаційних центрів переходить від нейтрального лікувального інтер'єру до емоційно-насиченого середовища, яке сприяє одуженню. Декоративні елементи зокрема такі, як лялька-мотанка виконують не лише естетичною, а й символічне терапевтичну функцію, сприяючи зниженню тривожності, повернення до себе й формуванню внутрішнього ресурсу.

Застосовують біофілійний дизайн. Суть даного дизайну - інтеграція природних матеріалів, кольорів і образів у внутрішній простір з використанням живих рослин, натурального дерева, глини, каменю, пісочної гама, великих панорамних вікон, фотодрук ландшафтів. Метою такого дизайну є зменшення тривожності, стимулювання до саморефлексії через контакт із природою. Арт-елементом такого дизайну може слугувати декоративні панно з природними мотивами, текстиль з флористичними орнаментами, інсталяція з органічних матеріалів.

Терапевтичний кольорознавство. Суть даного принципу використання кольорів з доведено позитивними впливом на емоційний стан. Сучасна тенденція сприяє використанню теплих пастельних тонів з акцентними глибокими кольорами. Пастельні бежеві, світло-зелені, небесно-блакитні відтінки мають заспокійливий ефект. Акцентними кольорами може слугувати теракотовий, зелений мох, охра для відновлення енергії. Арт-об'єктом даного принципу слугуватиме декоративний розпис, кольорові абстрактні картини, кольоротерапевтичні зони.

Застосування інклюзивного мистецтва, тобто створення елементів інтер'єру спільно з пацієнтами результат арт-терапевтичної діяльності. Таке мистецтво може виражатися у формі галереї дитячих або терапевтичних малюнків, мозаїки зі спільного проекту, скульптури мотанок створені учасниками. Переваги даного мистецтва - це посилення, залучення, формування простору, як «свого», зниження рівня стресу.

Символічне мистецтво або ідентичні форми визначають включення у простір об'єктів з національною духовною та архетипнічною символікою. Наприклад: лялька-мотанка, дерево життя, хрестовидні орнаменти. Значення даного мистецтва - це формування відчуття стабільності, культурної належності, суспільної підтримки. Застосовується в оформленні декоративної ніші з мотанками, розпису з елементами орнаментів, ткані панно.

М'які архітектурні та тактильні середовища з використанням матеріалів з приємною текстурою, що викликають комфорт при дотику. Застосування лляного текстилю, шерсті, дерев'яних елементів, натурального волокна. Арт-додатками можуть слугувати м'які ляльки, панно з клаптикової техніки, інтерактивні текстильні композиції.

Місцева ідентичність та ремісничє мистецтво - це інтеграція локальних художніх традицій кераміки, витинанки, ручного ткацтва, вишивки. Це підсилює почуття приналежності та вкоріненості, особливо для внутрішньо переміщених осіб. Вишиті подушки в зонах відпочинку, декоративні рушники на стіни, місцеві ремісничі вироби можуть слугувати, як приклади арт-об'єктів даного виду мистецтва.

Мінімалізм із акцентами змісту. Суть даного принципу в візуальній простоті простору з локальними глибокими та змістовними акцентами. Такого результату можна досягти завдяки порожньому фону з одним символічним наповненим об'єктом, наприклад великої мотанки в центрі в ніші. Створення точкових візуальних центрів, які фокусують увагу відвідувачів та надають психологічну опору.

2.2. Теоретичні та нормативні засади художньо-декоративного оздоблення інтер'єрів

Виставкова зала у реабілітаційному центрі є багатофункціональним простором, що виконує такі основні завдання:

- Естетична функція – сприяє створенню гармонійного середовища, що позитивно впливає на емоційний стан пацієнтів.

- Терапевтична функція – використовується для арт-терапії, що допомагає пацієнтам реабілітуватися через мистецтво.

- Комунікаційна функція – сприяє соціальній взаємодії між пацієнтами, персоналом та відвідувачами.

- Презентаційна функція – демонструє роботи пацієнтів або художників, що підтримують реабілітаційні процеси.

Особливості декоративно-художнього оздоблення

Оздоблення інтер'єру виставкової зали в реабілітаційному центрі має відповідати психологічним та естетичним потребам пацієнтів. Основні особливості включають:

- *Колористика*

- Перевага надається м'яким, заспокійливим відтінкам (пастельні, природні кольори).

- Контрастні елементи можуть використовуватися для акцентування уваги, але без різких тональних переходів. Також, необхідно зважати увагу на вплив кольорів на психологічний та емоційний стан дитини.

- *Матеріали та фактури*

- Натуральні матеріали (дерево, текстиль, глина, камінь) сприяють створенню комфортної атмосфери (природнього затишку).

- Використання екологічних матеріалів позитивно впливає на здоров'я та самопочуття пацієнтів.

- *Освітлення*

- Поєднання природного та штучного освітлення для створення комфортної зорової атмосфери.

- Використання розсіяного світла для м'якого ефекту та акцентного освітлення для окремих експонатів. Враховуючи аналіз зарубіжного досвіду використовується тепле світло.

- *Організація простору*

- Гнучкі модульні конструкції, що дозволяють змінювати експозицію залежно від тематики виставок.

- Зони для активного та пасивного сприйняття мистецтва (наприклад, місця для перегляду експонатів і куточки для арт-терапії).

- *Інтерактивні елементи*

- Можливість взаємодії з експонатами (тактильні зони, мультимедійні панелі, цифрові інсталяції).

- Простір для творчої участі відвідувачів (майстер-класи, спільні художні проекти).

- *Символізм та арт-терапевтична складова*

- Використання мотивів природи, абстрактних форм, етнічних та національних мотивів для гармонізації внутрішнього простору.

- Презентація творів мистецтва, створених пацієнтами, як спосіб підвищення самооцінки та мотивації до реабілітації.

2.3. Особливості художньо-декоративного оздоблення інтер'єрів

Художньо-декоративне оздоблені інтер'єру - це не лише візуальна оболонка простору, а й повноцінний засіб формування емоційного, сенсорного та психотерапевтичного середовища. Особливо важливою ця функція є у реабілітаційних закладах, де простір повинен не просто відповідати функціональності, а й сприяти відновленню внутрішнього стану людини, зменшення тривожності, стимулюванню рефлексії та емоційної стабілізації.

Однією з провідних особливостей - є естетично-сміслові навантаження. Декор несе в собі культурні коди, символічні значення, метафори, що активізують глибокі архетипи та відгукуються на рівні підсвідомості. Наприклад, включення ляльки-мотанки до інтер'єру виконує не лише декоративну функцію, а й несе підсвідомий посыл захисту, родинного зв'язку, жіночої сили та духовного балансу.

Важливою рисою є психоемоційний вплив художнього оформлення. Правильно підібрані кольори, текстури й образи сприяють зниженню тривожності, покращенню настрою, формуванню відчуття комфорту. Зокрема використання теплих пастельних відтінків, природних матеріалів, м'яких форм та знайомі символи рослинного мотиву формують безпечно живе середовище.

Наступною характеристикою є відображення локальної ідентичності. Інтеграція елементів народного мистецтва таких, як вишивки, кераміки, ляльки-мотанки створює відчуття приналежності, укорінення та культурної пам'яті. Це особливо актуально для пацієнтів, які пережили втрату дому або перебувають у кризовому стані.

Окрема цінність має індивідуальне та ручна праця. На відміну від фабричного декору авторські вироби текстильні панно, ляльки ручної роботи, мозаїки несуть в собі тепло, людську енергію, увагу та індивідуальність. Вони викликають довіру, створюють затишок і покращують якість взаємодії з простором.

Не менш важливою є комунікативна функція декору - символічні об'єкти, кольори, форми, виконують роль «мови без слів», що транслює підтримку, безпеку, надію. Такі елементи, як дерево життя, рушник, лялька-мотанка є універсальними носіями української культури є терапевтичного впливу.

Особливу роль відіграє узгодженість художнього оформлення з архітектурним середовищем. Декоративне оздоблення має бути функціонально обґрунтованим масштабно гармонійним і стилістично єдиним. Це передбачає використання матеріалів, що не створюють візуального навантаження, поєднання кольорів, що сприяють релаксації і створення точкових акцентів зі смисловим навантаженням.

Таким чином, художньо-декоративне оздоблення інтер'єру в умовах реабілітаційного центру постає, як багатофункціональний інструмент - естетичний, емоційний, психотерапевтичний і культуротворчий. Особливо ефективним є впровадження об'єктів народного декоративного мистецтва, зокрема ляльки-мотанки у поєднанні з сучасними дизайнерськими підходами. Все це разом формує простір у якому мистецтво стає засобом духовного, душевного та тілесного зцілення.

2.4. Аналіз українських та закордонних прикладів

Аналіз: проаналізувавши ситуацію в Києві, я виявила недовільну кількість реабілітаційних центрів різного напрямку допомоги. Саме тому, мій дипломний проект, спрямований на розширення бізнес пропозицій для інвесторів та покращення економічного положення держави. Напрямок запропонованого реабілітаційного центру – психологічна допомога арт-терапією та декоративно-прикладного мистецтва.

2.4.1. Реабілітаційний центр SOCSO в Малакці, Малайзія

Даний центр поєднує сучасні архітектурні рішення з природними елементами, створюючи сприятливе середовище для пацієнтів. (Рис. 4)

- Сучасні тенденції організації простору: Використання відкритих планувань та інтеграція зелених зон для забезпечення природного освітлення та вентиляції.
- Об'ємно-просторові та планувальні рішення: Гнучкі простори, які можна адаптувати під різні потреби реабілітації, з акцентом на безбар'єрний доступ.
- Художньо-декоративні та стилістичні рішення: Використання натуральних матеріалів та спокійної кольорової гами для створення заспокійливої атмосфери.

2.4.2. Український центр арт-терапії

Центр реабілітації гончарством. Метою проекту «Український центр реабілітації гончарством» є надання фізичної та психологічної допомоги всім постраждалим від війни. Фізична реабілітація включатиме в себе комплекс заходів, які будуть направлені на відновлення повноцінної функціональності організму.

Сюди будуть входити: лікувальна фізкультура, масаж, мануальна терапія та механотерапія, фізіотерапевтичні процедури, а для дітей, також, чудово підійде сенсорна інтеграція.

Психологічна реабілітація буде полягати у заняттях з психологом та арт-терапії (гончарне мистецтво). Реабілітація направлена на допомогу військовим знайти нове хобі, яке може стати частиною їхнього життя, розвивати моторні навички, сприяти психологічній стабільності та пристосуватися до нових реалій після війни. Також, люди зможуть знайти нову роботу (ставши майстрами з гончарства) і нарешті відпочити та зайняти себе чимось приємним.

- Сучасні тенденції організації простору: Відкритий простір для спільної творчості з зонами для роботи з різними матеріалами (глина, фарби, текстиль). Можливість працювати як в індивідуальному, так і груповому форматі.

- Об'ємно-просторові і планувальні рішення: Майстерні мають гнучкі планування, що дозволяють змінювати розташування меблів залежно від активності. Присутні спеціальні столярні, гончарні та художні майстерні.

- Художньо-декоративні і стилістичні рішення: Використання натуральних матеріалів (дерево, камінь, тканина) для затишної атмосфери. Велика кількість природного світла та живописних елементів, що стимулюють креативність.

2.4.3. Центр реабілітації, фізичної терапії та інклюзивного навчання ім. Святого праведного Іоанна, м. Підгородне, Дніпропетровська обл., Україна

Місія Центру – покращення якості життя дітей та дорослих шляхом комплексної реабілітації та створення можливості для їхньої соціалізації та перспектив самостійного майбутнього.

Мета Центру в площині роботи з дітьми – інтеграція дітей, в тому числі з інвалідністю, в суспільство шляхом здійснення комплексних реабілітаційних заходів, спрямованих на відновлення здоров'я, забезпечення всебічного розвитку, враховуючи концепцію інклюзивного навчання. (Рис. 5)

Мета Центру в площині роботи з дорослими – покращення якості життя осіб, які потребують реабілітації, завдяки комплексу реабілітаційних заходів для досягнення конкретних індивідуальних цілей пацієнта.

- Сучасні тенденції організації простору: Орієнтація на комплексну реабілітацію, що поєднує фізіотерапію, ерготерапію та арт-терапію. Наявність інтегрованих просторів для творчості та відпочинку.

- Об'ємно-просторові і планувальні рішення: Окремі зони для арт-терапії, які мають відкритий доступ для людей з особливими потребами. Поєднання просторих холів та камерних арт-зон для індивідуальної роботи.

- Художньо-декоративні і стилістичні рішення: Використання світлих пастельних кольорів, що створюють спокійну атмосферу. Мінімалістичний дизайн із яскравими акцентами у вигляді робіт пацієнтів.

2.4.4. Реабілітаційний центр «Незламний» у Львові, Україна

- Сучасні тенденції організації простору: Реабілітація через ручну працю та творче вираження. Ткацькі майстерні інтегровані у реабілітаційний процес для військових. (Рис. 6)

- Об'ємно-просторові і планувальні рішення: Приміщення поділене на індивідуальні зони роботи та великі майстерні для колективної творчості. Безбар'єрний доступ та адаптовані меблі для людей з обмеженою мобільністю.

- Художньо-декоративні і стилістичні рішення: Текстильні елементи як частина інтер'єру – килими, панно, декоративні тканини. Поєднання етнічних українських мотивів з сучасним мінімалізмом.

2.4.5. Центр психосоціальної реабілітації «Простір підтримки» у Києві, Львові, Дніпро, Україна

- За напрямком діяльності: Центр орієнтований на комплексну психосоціальну реабілітацію дітей, підлітків, родин, внутрішньо переміщених осіб та ветеранів, які пережили посттравматичний стрес, втрати або травматичні

події. Він поєднує підтримку на рівні міжособистісного містка, навчання новим навичкам через арт-терапевтичні практики, курси, майстер-класи, творчі акції, зустрічі.

- Об'ємно-просторові і планувальні рішення: простір поділений на активну зону (творчі майстерні, приміщення групової арт-терапії, основні лекційні простори) та зону релаксації (ароматичні кутки для приватного спілкування та відпочинку).
- Оздоблення: дизайн виконаний з використанням натуральних фактур та кольорової гами (дерево, текстиль важкої фактури, килимові вставки, м'які меблі).
- Кольорова гама: переважають пастельні відтінки: бежевого, світло-зеленого, небесного, що позитивно впливає на відвідувачів різної вікової групи.
- Освітлення: використане поєднання м'якого денного та штучного світла, створення відчуття домашнього затишку.
- Арт-об'єкти та майданчики: Творчі майстер-класи: з глини, мотанки, живопису, кераміки, слухових інсталяцій — залучають учасників до творчості під керівництвом художників і психологів (приклади — Artemis Garkavy, Христина Головка, Юрій Пікуль).

З метою психологічної підтримки жінок та дітей було розпочато проект «Реабілітація: Арт-терапія». Проект було ініційовано Таїсією Савчук-Поліщук, Президенткою фонду The Aleksandr Savchuk Foundation. Консультанткою проекту виступила Наталія Шпитковська, виконавча директорка ЦСМ М17. Ідея проекту розроблена під керівництвом проджект-менеджерки проекту Нати Катериненко, голови ГО «МІТЄЦ» і спів засновниці та головної редакторки порталу «МІТЄЦ».

Метою проекту є підтримка здорового психічного стану та психологічної стійкості матерів і дітей в кризових умовах методами арт-терапії. []

Отже, «Простір підтримки» - це мультидисциплінарна модель психосоціальної реабілітації, орієнтована на арт-терапію, як ключовий інструмент відновлення. Об'ємно-просторові рішення створюють гнучкий, комфортний, затишний та

емпатичний майданчик, де дизайн, озеленення та творчі активності гармонійно взаємодіють. Розроблена архітектурно-психологічна концепція дозволяє знизити рівень стресу, розкрити ресурсність та інтегрувати культурну спадщину у процес відновлення.

2.4.6. Children's Healing Center (Мічиган, США)

Children's Healing Center (Мічиган, США) — це перший у США цілий рік діючий центр реабілітації та рекреації для дітей із ослабленим імунітетом та їхніх родин. Його головна мета — забезпечити безпечне, стерильне середовище для творчості, фізичної активності, соціалізації та емоційного відновлення. Центр поєднує принципи арт-терапії, ігрової терапії, освітніх програм та психологічної підтримки.

- Об'ємно-просторові і планувальні рішення:

Реабілітаційний центр загальною площею близько 1000 м² і поділяється на функціональні зони:

- Арт-простір (використовується для живопису, ліпки глиною та роботи з керамікою)
- Ігрова зона (інтерактивна зона для фізичної активності)
- Зона для відвідувачів підліткового віку (з індивідуальним дизайном та більш приватною атмосферою)
- Спокійна зона для батьків з комфортними меблями для відпочинку
- Зелені зони (зони рекреації для взаємодії з природою, релаксацією, натхнення)

Простір легко трансформувати за рахунок рухомих меблів, гнучкого зонування та продуманої ергономіки.

- Оздоблення: Дизайн центру ґрунтується на принципах чистоти, відкритості та природності. Переважають натуральні матеріали (дерево, плитка, скло); антиалергенні поверхні, спеціальна система повітряної фільтрації (HEPA), відсутність зайвого текстилю. [7]

- Кольорова гама: переважають пастельні відтінки: бежевого, світло-зеленого, небесного.
- Освітлення: максимальне забезпечення природнього освітлення за рахунок панорамних вікон. Додатково по контурах приміщень розташоване м'яке LED-освітлення з теплим тоном для приближення атмосфери до домашнього затишку.
- Арт-об'єкти та майданчики: Центр має власні арт-програми:
 - Healing Arts Program — спільний проєкт із лікарнею Children's Hospital of Michigan, де використовуються практики живопису, кераміки, текстилю, музики;
 - The Mud Room — студія-партнер, що забезпечує заняття з кераміки, розпису фігур та форм;
 - STEAM-заняття — поєднання мистецтва, науки й дизайну у творчих програмах для дітей різного віку; виставки дитячих робіт — частина терапевтичного процесу, де діти відчувають гордість і досягнення. [7]

Висновок: Children's Healing Center — зразок високоякісного терапевтичного простору, де дизайн, просторові рішення та мистецтво працюють спільно для створення емоційно-ресурсного середовища. Він не лише підтримує дітей у складних медичних умовах, а й демонструє, як архітектура та арт-терапія можуть стати основою гуманного, адаптивного підходу до дитячої реабілітації.

2.4.7. Досвід використання ляльки-мотанки, як арт-об'єкта

- Лялька-мотанка в арт-терапії з переселенцями та дітьми війни:

Використання мотанки в майстер-класах, як напрямок арт-терапії. Метою є створення ляльки-мотанки, як символ відновлення, захисту, способу трансформації болю у творчість. (Рис. 8)

Особливий сенс мають обрані кольори стрічок та ниток пацієнтом. Таким чином, психотерапевт може визначити підсвідому тривогу та покращити програму реабілітації.

Результатом даної програми є стабілізація емоційного стану, відчуття одного цілого та водночас власної індивідуальності. [13]

- Мотанка, як частина сучасних художніх виставок:

- Проєкт «Образ жінки в традиції» (Музей Івана Гончара, Київ):

Мотанка — центральний образ, стилізована та інтерпретована в нових матеріалах (шовк, метал, скло). (Рис. 9)

- Виставка «Мотанка як код» (Львів, 2023): Показано понад 100 мотанок як авторських скульптур, що виражають архетипічні стани (Матір, Березина, Воїнка).

Впровадження 3D-друку й епоксидної смоли для створення сучасної інтерпретації. (Рис. 10)

- Мотанка в інтер'єрі реабілітаційних та культурних просторів:

- Громадський простір «Платформа Спільнодія» (Дніпро): Стилізована велика мотанка (2 м висоти) на вході як символ захисту та родинної підтримки.

- Вітальня в Центрі матері й дитини (Вінниця): Композиція з п'яти мотанок у кольорах п'яти базових емоцій — як інтерпретація моделі емоційної регуляції.

- Мотанка в міжнародних проєктах:

- Арт-резиденція «Roots & Revival» (Польща–Україна): Мотанка використовується як об'єкт, що репрезентує українську жіночу ідентичність у діаспорі. (Рис. 7)

Учасники створюють інсталяції, де мотанка поєднана з традиційною музикою, відеопроєкціями.

- Театральні та сценографічні інсталяції:

- Перформанс «Берегиня» (Івано-Франківськ, 2022): Мотанка — центральний елемент сценографії, масштабована до людського зросту, навколо неї — дія, ритуал очищення.
- Інтерактивна виставка для дітей «Мотанка розповідає»: Мотанка подана як казковий персонаж, який оживає у відеопроєкції й розповідає історії.

2.4.8. Досвід використання ляльки-мотанки, як об'єкт декоративно-прикладного мистецтва

- Скульптурна інсталяція “Берегиня” — Оксана Шевченко (Київ, 2022)

Великомасштабна лялька з лляного полотна, дерева та текстилю (висота — 160 см).

За призначенням виступає, як інтер'єрна домінанта в залі арт-терапії реабілітаційного центру. Лялька містить декоративні символи родючості (мак, соняшник, пшениця), поєднує традиційне мотання та авторські графічні елементи.

Функціональне значення – це уособлює жіночу підтримку, створює відчуття стабільності, тепла та захисту.

- Колекція “12 станів жінки” — Тетяна Мельничук (Львів, 2021)

Структура колекції – це серія мотанок-скульптур, кожна з яких символізує певний емоційний або життєвий стан (радість, тривога, надія, прощення тощо).

Використанні натуральні матеріали у вигляді тканин, дерева, шерсті.

Художнє рішення - поєднання декоративних прийомів та психоемоційного змісту через колір, текстуру і силует.

Використовуються лялька-мотанка - експонувалася на виставці «Жіноче обличчя мистецтва», а також у психотерапевтичних сесіях.

- Проєкт «Мотанка – Україна в мініатюрі» — студія “Лялькова палітра” (Івано-Франківськ, 2023)

Ідея проєкта - репрезентація регіонального розмаїття України через традиційний жіночий образ.

Структура проєкта - 25 ляльок з регіональними елементами костюму, аксесуарів та вишивки.

Призначення проєкта - для інтерактивної експозиції в музеях, шкільних і туристичних заходах.

Декоративна роль - створення яскравої етно-композиції, поєднання просвітницької та естетичної функції.

- Мотанка з вторинних матеріалів “Нова Земля” — проєкт в рамках арт-фестивалю “Реставрація сенсів” (Харків, 2022)

Авторами проєкта стали молода група дизайнерів з екологічною позицією.

Використані матеріали: текстильні відходи, перероблений пластик, нитки з конопель.

Концепція: символ відродження з руїн і трансформації через кризу.

Місце експозиції: урбаністичні простори, коворкінги, відкриті галереї.

Смисловий задум: перехід від традиції до сучасного соціального мистецтва.

Висновок

Сучасні реабілітаційні центри з арт-терапією орієнтовані на створення сприятливого простору для психологічного та фізичного відновлення. Вони відзначаються такими тенденціями:

- Відкритий, адаптивний простір з зонами для творчості.
- Обов'язковий безбар'єрний доступ для людей з обмеженою мобільністю.
- Натуральні матеріали, екологічний дизайн та яскраві акценти у вигляді художніх робіт пацієнтів.

Ці підходи дозволяють ефективно інтегрувати арт-терапію у реабілітаційний процес, покращуючи емоційний стан пацієнтів.

2.5. Психоемоційний вплив художньої роботи на формування інтер'єрів

Художня робота в інтер'єрі - це не лише естетичний елемент, а повноцінний чинник психоемоційного впливу. В умовах простору призначеного для лікування реабілітації чи психоемоційної стабілізації, мистецтво стає не просто фоном, а активним учасником терапевтичного процесу.

Однією з ключових функцій художнього оздоблення є створення емоційного тону середовища через колір, форму, матеріал і символіку. Мистецькі об'єкти впливають на настрій, збуджують або навпаки заспокоюють нервову систему. Пастельні кольори, природні текстури, м'які лінії усе це сприяє релаксації, зниження рівня тривожності, поліпшення когнітивної діяльності та сну.

Крім кольору та сну важливою є семантика образу. Мотиви знайомі з дитинства або культурного досвіду створюють ефект психологічної прив'язаності, викликають відчуття безпеки, захищеності, стабільності, особливо важливо для людей у стані втрати чи посттравматичного синдрому.

У контексті інтер'єру, художньої роботи також виконує в опосередковану комунікативну функцію: вона «говорить» з відвідувачем, задає тон простору, передає цінності закладу. В реабілітаційних центрах це може бути сигнал підтримки, прийняття духовного оновлення.

Таким чином, художня робота в інтер'єрі - це не лише декоративний засіб, а інструмент впливу на внутрішній стан людини, який сприяє зціленню, активує позитивні емоції, створює психологічно безпечне середовище. Її виважене використання в просторі реабілітаційного центру дозволяє трансформувати звичайну архітектурну оболонку у простір глибокої підтримки та внутрішнього зростання.

2.6. Засоби та прийоми формування інтер'єрів

2.6.1. Вихідні дані, концепція художньо-декоративного оздоблення

Проектом передбачено розмістити реабілітаційний центр психологічної підтримки дітей від молодшого до старшого віку з акцентом на арт-терапію на другому поверсі офісної будівлі у м. Києві. Загальною площею 745,79 м². (Рис. 11)

Функціональне зонування включає: вестибюль, гардеробну, демонстраційну залу, коридор, сходову клітину, кабінет адміністратора, аудиторія для арт-терапії, аудиторія ліпки глини, аудиторія прикладного мистецтва, складські приміщення, аудиторія для арт-майстер-класів, кабінет психолога для індивідуальної терапії, аудиторія фітотерапії, кімната персоналу, вбиральні для відвідувачів, кімната охорони.

Концепція:

Основна мета концепції – створення естетично цілісного та терапевтично підтримуючого простору, що поєднує елементи природи, культури й авторського декоративно-прикладного мистецтва. Художнє оформлення покликане забезпечити емоційне розвантаження, візуальний комфорт і символічну підтримку відвідувачів.

- *Форми та природність*

В оформленні використані природні матеріали (дерево, текстиль, глина), спокійні відтінки (бежевий, м'який зелений, охристий), живі рослини. Це створює відчуття «живого простору», що сприяє релаксації.

- *Колористика*

Кольорова палітра формуватиметься відповідно до принципів кольоротерапії: у зонах очікування - теплий нейтральні кольори, у кабінетах - пастельна гама, у сенсорній кімнаті - м'яке освітлення з градієнтами від синьо-блакитного до кремового.

- *Культурна символіка та арт-об'єкти*

В інтер'єрі передбачено розміщення ляльки-мотанки, як інтер'єрних скульптурою та панно виготовлене вручну. Вони несуть символічне навантаження захисту, відновлення та родинної пам'яті. Окремі мотанки можуть бути створені пацієнтами в процесі терапії та доповнювати експозиції стін.

- *Зонування приміщення через декор*

Декоративні елементи використовуються для візуального розділення простору без застосування перегородок: текстильні панно, кольорові акценти, арт-розписи, фітоінсталяції.

- *Озеленення*

Рослини в інтер'єрі використовуються не лише, як естетичний елемент, а як активну частину терапевтичного середовища: вертикальні фітостіни, вазони, ароматичні композиції (лаванда, м'ята) у зонах відпочинку й арт-терапії.

- *Територіальна ідентичність*

У концепції закладено візуальну присутність української культури і символіки: орнаментальні мотиви у текстилі, дерево життя з розписом, декоративні рушники, стилізовані народні форми і меблювання.

Висновок: художньо-декоративне оформлення покликане гармонізувати простір, адаптувати офісне приміщення до функції емоційної підтримки, зцілення та самовираження. Завдяки поєднанню озеленення, кольоротерапевтичного підходу, символічних форм (зокрема ляльки-мотанки) та локальної естетики, інтер'єр трансформується у середовищі, що сприяє поверненню до внутрішньої рівноваги та ресурсного стану.

2.6.2. Функціонально-планувальне та об'ємно-просторове рішення художньо-декоративного оздоблення інтер'єру

Площа приміщень становить 745,79 м². Функціональне зонування поділяється на зону вертикальної комунікації (сходова клітина), складська зона, адміністративні

приміщення (кімната адміністратора, кімната персоналу та охорони), демонстраційна зона та навчальна. (Рис.12)

Вхід до реабілітаційного центра через сходову клітину офісної будівлі. Далі відвідувачів потрапляють до вестибюлю.

Вестибюль площею 10,41 м².

Дана зона виконує функцію прийому та координації відвідувачів по реабілітаційному центру. Саме тут розміщена зона рецепції. Матеріали що використовуються в даній зоні - це дерево, вертикальне озеленення, скло. Декоративними елементами визначені - скульптура ляльки-мотанки та тематичне панно виконане з гуашу. Освітлення виконано світильниками у вигляді хмар та LED-підсвіткою влаштовано в підвісну стелю.

Гардеробна площею 5,01 м².

Гардеробна кімната виконує функцію організованого простору для зберігання одягу та аксесуарів забезпечуючи порядок до зручний доступ до речей. У приміщенні передбачено дві повноцінні шафи, що дозволяють розподілити зони зберігання. Фасади шаф витримані у світлі натуральній гамі, що гармоніює із загальним ставим інтер'єру та створює відчуття візуальної частоти.

Основним елементом освітлення виступає трекова система яка дозволяє гнучко керувати світловим потоком акцентувати світло на шафах, дзеркалі або в центрі кімнати. Такий тип освітлення додає простору функціональність, підтримує сучасну лаконічну естетику та забезпечує якісне зоноване підсвічування.

У результаті гардеробної кімнати стає ергономічним продуманим і візуально легким простором, що поєднує функціональність порядок і комфорт.

Демонстраційна зала площею 107,96 м².

Демонстраційна зала реабілітаційного центру виконує функцію мультиформатного простору призначеного для презентації діяльності закладу, виставкових подій, арт-терапевтичних підсумків та комунікацій з відвідувачами,

батьками, партнерами чи представниками благодійних організацій. Простір має на меті не лише інформувати, а й створювати емоційний контакт з глядачем через естетику символіку та природність підтримуючі терапевтичний характер загальної концепції інтер'єру.

Центральним елементом композиції є демонстраційний стіл виконаний у сучасному поєднанні епоксидної смоли та дерева. Цей арт-об'єкт уособлює філософію балансу між природним і технологічним передає образ зцілення через поєднання розділеного і водночас є функціональною площею для презентації буклетів, макетів, виробів пацієнтів або арт-матеріалів.

Аудиторія арт-терапії площею 113,97 м².

Аудиторія арт-терапії у реабілітаційному центрі є спеціалізованим простором призначенням для проведення індивідуальних і групових занять, з використанням художніх практик, як інструменту емоційного розвантаження, самовираження та внутрішнього зцілення. Простір має сприяти безкінечній самореалізації, творчому пошуку та формуванню довірливого ресурсного середовища.

Під час проєктування такого приміщення важливо враховувати функціональну гнучкість, ергономіку, емоційну нейтральність кольору та мультисенсорність. Функціонально аудиторія поділяється на кілька умовних зон: робочу зону, демонстрації та зберігання, а також візуальної контактну з природою.

Аудиторія ліпки глиною площею 56,30 м².

Аудиторія для ліпки з глини в реабілітаційному центрі - це спеціалізоване просторове середовище, функціональне та естетично адаптоване для роботи з пластичними матеріалами з терапевтичною метою.

Основне призначення цього приміщення забезпечити умови для арт-терапії через глинотерапію, що сприяє зниженню тривожності, зняття м'язового напруження, покращення дрібної моторики, відновлення зв'язку із тілом та емоційною саморегуляцією.

Ключовими принципами організації простору є ергономіка, вологостійкість, тактильний комфорт та сенсорна стимуляція. Приміщення має бути розділене на декілька зон: творчу зону, зберігання матеріалів і зони очищення.

Аудиторія артмайстер-класів площею 56,30 м².

Дане приміщення розраховане та облаштоване під проведення майстер-класів з використанням арт-терапії для дітей малого та середнього віку з залученням викладачів центру та запрошених гостей.

Аудиторія прикладного мистецтва площею 48,90 м².

Аудиторія прикладного мистецтва зокрема для створення ляльки-мотанки у структурі реабілітаційного центру виконує функцію терапевтичного, навчального та культурно-інтеграційного простору. Основне її призначення надати відвідувачам можливість через ручну працю, символічне моделювання образу та взаємодії з тканинами та нитками, опрацювати внутрішній досвід, знизити рівень тривожності, стабілізувати емоційний стан і зміцнити особистісну ідентичність.

Приміщення має бути теплим, камерним і структурно гнучким аби забезпечити одночасно індивідуальне зосередженість і групову взаємодію.

Аудиторія фітотерапії площею 45,32 м².

Аудиторія фітотерапії в реабілітаційному центрі - це спеціалізоване просторове середовище, призначене для проведення оздоровчих, профілактичних та терапевтичних заходів із використанням лікарських рослин, фітозасобів, ароматерапії та натуральних екстрактів. Її функціональне призначення полягає у формуванні фізичного та емоційного балансу через вплив природних компонентів на організм, активізацію відновлювальних процесів, зменшення стресу та підтримку імунної системи. З дизайнерської точки зору ця аудиторія виконує мультифункціональну роль поєднуючи в собі простір освітніх фітознань, сенсорного досвіду, м'якої терапевтичної взаємодії з природними компонентами.

Кімната персоналу площею 28,83 м².

Кімната персоналу виконує функцію службового простору для відпочинку, підготовка до роботи та коротких нарад між фахівцями (психологами, терапевтами, адміністрацією). Це приміщення для зберігання особистих речей працівників, ведення документації, коротких перерв між заняттями.

Приміщення забезпечують мінімальним функціональним комфортом: наявність зручного столу, стільців, шафи, тумби для зберігання, міні куточок з кавомашиною або чайником, холодильником та мікрохвильовою піччю. Дане приміщення допомагає заспокоїтися, відволіктися та відновити ресурсний стан працівників.

Кімната охорони площею 19,60 м².

Кімната охорони призначена для контролю безпеки та оперативного реагування на події в межах закладу. Це службове, закрите приміщення, де чергує охоронний персонал забезпечуючи цілодобовий моніторинг і контроль доступу до внутрішніх приміщень.

У кімнаті встановлено систему відеоспостереження, що охоплює ключові зони центру: вхідну групу, коридор, вестибюль, сходову клітину, зовнішній периметр. Камери виводяться на монітори з можливістю архівації записів та віддаленого перегляду. Такий підхід гарантує безпеку пацієнтів, персоналу та відвідувачів, а також контроль за дотриманням внутрішнього порядку.

Кімната адміністратора площею 12,40 м².

Кімната адміністрації в реабілітаційному центрі виконує функцію організаційного та управлінського осередку, де здійснюється координація роботи персоналу, ведення документації, вирішення внутрішніх питань центру. Це робочий простір для адміністратора або керівника зміни, який забезпечує стабільну роботу установи, контроль за графіком, обігом інформації та комунікацією з пацієнтами або родичами. Приміщення має бути організованим, функціональним та конфіденційним.

Кімната психолога для індивідуальної терапії площею 11,78 м².

Кімната психолога для індивідуальних терапій призначена для проведення конфіденційних бесід та консультацій з пацієнтами. Це простір емоційної безпеки, де створюються умови для глибокого особистісного контролю, рефлексії та підтримки.

Інтер'єр такого приміщення має бути спокійним, нейтральним, не відволікати увагу, з комфортними меблями, озелененням, м'яким освітленням, підвищеною звукоізоляцією.

Складське приміщення 6,60 та 5,50 м².

Складське приміщення в аудиторії для ліпки з глини призначене для зберігання глиняних мас, інструментів, форм, сушильних дощок, індивідуальних робіт учасників або матеріалів для очищення. Воно забезпечує організований доступ до ресурсів і підтримує чистоту та функціональність творчої зони.

Складське приміщення в аудиторії фітотерапії використовується для зберігання сухих лікарських трав, ефірних олій, посуду, засобів ароматерапії. Воно має бути сухим, гарно вентильованим і безпечним, з можливістю ізольованого зберігання за типом і терміном придатності.

2.6.3. Стилiстика, меблі, декор, матеріали та освітлення інтер'єру

Демонстраційна зона – це один з головних просторів реабілітаційного центру. Саме тут проходить представлення центру та знайомство з його потенційними відвідувачами; виставки робіт пацієнтів, що додають підтримки та зміцнюють віру в себе. Центральним об'єктом даного приміщення став стіл переговорів виконаний у сучасному поєднанні матеріалів: епоксидної смоли та дерева. (Рис. 13)

Навколо передбачено зони для відвідувачів та дітей з натуральними дерев'яними столами та стільцями невеликого формату, що забезпечує комфортну участь у майстер-класах, виставкових подіях чи відкритих заняттях. Меблі мають

округлі форму, легкі конструкції та безпечні поверхні, що підтримують дружню та інклюзивну атмосферу.

Функціональне зберігання забезпечує дерев'яні тумби розміщені вздовж стін для зберігання інструментів, матеріалів для творчості, інформаційних носіїв. Для експозиційної діяльності передбачено мольберти, що дозволяє демонструвати дитячі або арт-терапевтичні роботи, картини, постери чи інсталяції. Вони мобільні легкі адаптовані під зміни експозиції відповідно до події центру.

Освітлення у залі вирішене у багаторівневому підході: по периметру приміщення вмонтоване LED-підсвітка в стелю, яка забезпечує м'яке рівномірне фонове світло без зорової втоми. У центральній зоні розташовані декоративні світильники у формі хмар, що створюють атмосферу легкості, гри й уяви, особливо актуальні для дитячої частини зали. Настінні бра додають вертикального світового акценту та зорового ритму, а також допомагають створити камерну атмосферу в зоні перегляду чи презентації. (Рис. 14)

Озеленення реалізоване у вигляді підлогових вазонів із живими квітами, що розташовані у кутах приміщень та біля вікон. Рослини невід'ємний елемент біофілійного підходу, створюють ефекти живого простору, очищують повітря й знижують психоемоційне навантаження.

Оздоблення інтер'єру спрямоване на візуальне заспокоєння та тактильну теплоту. Стіни облицьовані HPL-панелями з текстурою під дерево, що додають глибини м'якості та природної візуальної структури. Підлога виконана з керамогранітної плитки тепло пісочного відтінку з матовим покриттям, практична, зносостійка та легко миється. Стеля - підвісна біла із вмонтованим освітленням підтримує частоту композиції та забезпечує рівномірне розсіювання світла.

Загалом демонстраційна зала виконує роль гнучкого простору емоційного контакту, де поєднується функція презентація комунікації та арт виставки. Її інтер'єр формує атмосферу відкритості, довіри та натхнення важливих складових реабілітаційного центру.

Аудиторія арт-терапії – спеціалізований простір поділений на різні зони згідно типу арт-терапії та вікової зони відвідувачів. (Рис.15)

Основу робочої зони складають регульовані за висотою парти, що дозволяють адаптувати простір до різного віку користувачів (дітей та підлітків). Вони мають легку, але стабільну конструкцію, що дозволяє швидко перепланувати приміщення під формат заняття від індивідуальної роботи до спільно-групового процесу. Стільці з мольбертами забезпечують можливість створення малюнків у вертикальній площині, що є природним для моторики та сприяння розкриттю образного мислення.

Для організації матеріалів та інструментів передбачено тумбу і шафу розміщені вздовж стін. Вони слугують для впорядкування фарб, паперу, інструментів та індивідуальних робіт учасників. Важливо, що меблі мають округлені краї, м'яке матове покриття та виконані з екологічних матеріалів.

Освітлення відіграє терапевтичну роль, воно створює рівномірний не мерехтливий фон, який не викликає візуального навантаження. В стелі інтегровано LED-підсвітка яка забезпечує базовою яскравістю не створюючи тіней. Як емоційна декоративний акцент використовується світильники у формі хмар, що формують м'яке розсіяння світла та асоціюється з уявою легкістю внутрішнім простором для мрій. Це підсилює загальну атмосферу спокою, безпеки та креативності.

Озеленення представлені у вигляді вазонів із живими квітами розміщені біля вікон, дверей та в кутах приміщення. Такий прийом надає легкості приміщення, а зелений колір підсвідомо заспокоює відвідувачів.

В оздобленні переважає естетика чистоти й нейтральності: стіни облицьовані однотонними бежевими панелями, які не відволікають увагу, а лише м'яко підтримують теплу кольорову температуру простору. Підлога - зносостійка керамогранітна плитка нейтрального світлого відтінку з матовим покриттям. Стеля підвісна, біла дозволяє гнучко інтегрувати освітлення й вентиляційні системи підтримуючи візуальну легкість простору.

Отже, арт-аудиторія - це гнучкий, безпечний і емоційно-м'який простір, у якому кожен елемент (меблі, світло, колір, рослини) сприяє розкриттю внутрішнього потенціалу, роботі з емоціями та формування стабільного психоемоційного стану через творчу діяльність.

РОЗДІЛ 3. Засоби, прийоми, композиційне рішення художньої роботи в матеріалі

3.1. Історія та засади створення художньої роботи

Художня робота створена на основі українських культурних традицій та має символічний зміст. Центральний образ - Ляльки-мотанки в образі матері з дитиною - уособлює жіночу силу та безумовну любов. Композиція поєднує етнографічні мотиви, стрічки та орнаменти з сучасним декоративною стилізацією.

Робота розроблена, як частина арт-простору реабілітаційного центру з урахуванням психологічного впливу кольору, симетрії та м'яких форм. Її мета створення емоційно-безпечного, заспокійливого та ресурсного середовища через візуальний образ-оберіг.

3.2. Концепція художньої роботи

Арт-об'єкт лялька мотанка «...і буде мати...» у художньо-декоративному оздоблені інтер'єру.

Авторська лялька-мотанка створена в ручну, як символ жіночої краси, духовного оберегу та сакрального образу української традиції, що поєднує глибинні етнокультурні коди з індивідуальним художнім баченням. Вона несе в собі енергетику миру, любові та ніжності, що виражається через домінуючий лілово-рожевий колір, символ духовного зростання, внутрішньої гармонії та жіночої сили.

Образ мотанки не просто декоративний, а психоемоційний артефакт покликаний заспокоювати берегти пробуджувати зв'язок із власним корінням і жіночою природою.

Картина «...і буде мати...»

Ця художня робота є глибоко символічною композицією, яка поєднує в собі образ ляльки-мотанки, української традиції, архетип Матері-берегині та сучасне трактування теми життєстійкості й духовної підтримки. (Рис. 16)

Лялька-мотанка створена як образ сучасної української берегині – жінки, що поєднує традицію та жіночність. Лавандове вбрання символізує спокій, мудрість і жіночу енергію. Перехрещені нитки на обличчі - сакральний символ оберегу, що захищає від зла і очищує простір.

Наявність оберегових намистинок (бурштин, кришталь) підкреслює захисну функцію ляльки. Косичка та віночок із квітів символ цілісності, молодості та краси. Кольорова гама витримана в гармонійній пастельній палітрі, що формує образ ніжності та жіночої сили.

Яскрава ореольна композиція навколо голови матері візуально посилює сакральний зміст образу, надає йому рис ікони або оберега. Різнокольорові стрічки, що виходять із-за спини символізують життєві сили, духовні зв'язки, емоції та національні коди – синій, червоний, жовтий, зелений та фіолетові кольори інтерпретують як життєві енергії, що пов'язують родину, землю, минуле й майбутнє.

Соняхи, які оточують жіночу фігуру мають багатозначне трактування. В українській культурі соняшник - це символ світла, сили сонця, родючості та надії. Вони підсилюють жіночі фігури, як джерело життя світла та безперервного відродження. Жовто-зелена палітра підкреслює природність, гармонію й миролюбний характер композиції.

Загальна характеристика колористики: м'яка, тепла, жіноча, домінують відтінки фіолетового, рожевого, жовтого і небесно-синього, що створює атмосферу спокою, надії, та внутрішньої тиші.

3.3. Засоби, прийоми, композиційне рішення художньої роботи

Арт-об'єкт лялька мотанка «...і буде мати...» у художньо-декоративному оздобленні інтер'єру.

Засоби художньої виразності:

Переважають ніжно-фіолетовий, бузковий, рожевий і золотистий кольори – інтуїції, лагідності, гідності. Ці відтінки не лише створюють естетичною ніжність, а й мають заспокійливий вплив. (Рис. 17)

Поєднання атласної тканини, мережева, стрічок, бісеру, плетених пазм, створює багат шарову тактильну насичену структуру, що викликає асоціації з теплом і турботою.

Кожен декоративний елемент – стрічка, пояс, мереживо, має сакральне значення захист, жіноча сила, зв'язок поколінь.

Методи створення та стилістика:

Мотання без шиття - це класичний прийом у мотанках, що дотримується традиції цілісності образу без використання голки, як символу недопущення розриву долі.

Цей оберіг виготовляється практично без вузликів, оскільки наші предки боялися «зав'язувати частку». Не можна торкатися ляльки колючими предметами (голками, ножицями), можна образити її, адже лялька – це істота, натхненна її творцем. Тканину та нитки для ляльок бажано рвати руками, але можна й різати, головне – не торкатися самої ляльки ножицями. [35]

Хрест на обличчі - сакральний оберіг, що символізує світобудову, енергетичну рівновагу, відсутність індивідуальності заради універсальності. Відомо, що очі – це «дзеркало душі». Очі на священній ляльці не зображувалися, щоб не було ототожнення з жодною живою істотою. Люди вірили, що душа може залетіти в очі. Хрест на обличчі священної ляльки ніби свідчить про її перебування поза простором і часом, тому вона є архетипом, образом Великої Богині, провідником її сили. Саме це робить її священною. Зазначені риси обличчя ніби нав'язують певний образ, розвіюють серпанок таємничості, невідомого, заганяють його в рамки і тим самим десакралізують ляльку, тобто роблять її звичайною іграшкою.

Ручна збірка деталей - кожен шар (нижня сорочка, фартух, пояс, намисто, віночок) має власну композиційну і смислову функцію.

Нижня сорочка символізує: зв'язок з родом та духовною частотою, ознака родової пам'яті і зв'язку поколінь. Фартух вважається символом родючості, заступництва над домом, захищає «жіноче лона» та уособлює турботи, працьовитість. Пояс - це символ захисту, єдності, обмеження енергії всередині, в українській традиції є сакральним рубежом, що оберігає душу. Намисто - це символ достатку, жіночності, енергії серця, традиційно вважається оберегом та ознакою добробуту та життєвої сили. Віночок уособлення цнотливості, зв'язку з небом та родом, символ родючості, життя, гармонії через гілки, квіти і стрічки - це символ світових циклів.

Декоративна вишуканість:

Велика увага до деталей (перли, квіти, талісмани) додають елементів так званого стилю «тихої розкоші», роблячи ляльку не просто традиційною, а авторською інтерпретованою.

Композиційне рішення:

Вертикальна композиція, що посилюється довгою косою та довгим силуетом, підкреслює піднесеність, спокій і материнське начало.

Центральна вісь - це лице з хрестом, від якого симетрично розходяться елементи: рукави, стрічки, намисто.

Голова прикрашена вінком - це символ дівочої чистоти, цілісності й поєднання з природним циклом.

Нижній ярус - горизонтальна ритміка мережив та оздоблень на подолі - створює ґрунт, композиційну опору.

Етапність створення:

Умовно роботу над лялькою-мотанкою можна розділити на два етапи: створення тіла ляльки та створення вбрання. Коли тіло ляльки підвішене, вузли не зав'язуються. Один вузол зав'язується в самому кінці, коли тіло ляльки сповивають, на місці пупка, що символізує народження, обв'язування пуповини, і в цей момент закріплюється сила наміру майстрині. Вважається, що зав'язуючи вузол, потрібно

загадувати бажання. Вузлики допускаються при виготовленні рук (закріплення по краях валика для рук), це можна пояснити тим, що руки робляться окремо, а потім кріпляться до тіла ляльки. [35]

Перед початком роботи обираються натуральні матеріали: тканини, нитки, стрічки, декор та основа. Згідно з традицією шити не можна, всі елементи формуються шляхом мотання та зв'язування, щоб «не розривати долю».

Другий етап - це формування голови і хреста. Спочатку формується щільна основа (голови згортається тканина у кульку). Потім обмотується вертикально й горизонтально кольоровими нитками, створюючи сакральний хрест - символ гармонії світу, оберег і центр енергії мотанки. (Рис. 18)

Далі формується тіло і руки. Тіло створюється шляхом мотання тканини у циліндричну форму. Руки, додаються окремо змотані вузли з тканини або ниток, які прикріплюються під вузол шиї. Кожна частина обмотується нитками зверху вниз - це вважається символом з'єднання з землею. (Рис. 19)

Далі символічне надягання нижньої сорочки. На основу одягається біла або світла тканина, що символізує чистоту та основу душі. Фіксуються на талії нитками або вузлами. (Рис. 20)

П'ятий етап - це одягання вбрання сукні, фартуху, стрічок. Надягається основна сукня, спідниця, яка може мати кілька шарів, як у представленій мотанці. Додається фартух, як захисний елемент родючості. Він обв'язується поясом - сакральним рубезом, що зберігає енергію. (Рис. 21)

Шостий етап - це декорування ляльки-мотанки. Додається намисто, як символ жіночої сили, краси та достатку. Заплітаються коси з ниток, прикрашаються стрічками. Завершується образ віночком або хусткою, які символізують жіночу повноту, гармонію, зв'язок з природою. (Рис. 22)

Картина «...і буде мати...»

Художня робота виконана у стилі декоративно-символічного живопису та присвячене темі материнства, захисту й відродження через образ української ляльки-мотанки.

Основним засобом художньої виразності є колір: м'які пастельні тони поєднуються з теплими, насиченими відтінками. Така палітра створює атмосферу спокою, надії, тепла та внутрішньої рівноваги. Силуети округлі, ритмічні, декоративні, без агресивних контрастів чи напруження, що особливо важливо для психоемоційного сприйняття у терапевтичному середовищі.

Техніка виконання - плаский живопис, декоративно-орнаментальний стиль з елементами українського неофольклору.

Центральний образ - материнська фігура з дитиною, виконана у формі мотанки втілює жіночий архетип, сакральну силу та безумовну турботу.

Композиція симетрична, врівноважена, побудована навколо центральної вертикальної осі. Соняхи розташовані внизу формують візуальну опору, та водночас виступають, як символ сонця, родючості, стійкості та зв'язку з українською землею. Статична фігура матері врівноважується рухом стрічок, що створює живу динаміку всередині композиційної цілісності. Візерунки на одязі, декоративні елементи та структуровані лінії підсилюють орнаментальність роботи, відсилаючи до вишивки, текстилю й народного мистецтва. (Рис. 23)

Світло у творі сприймається через кольорову рівновагу, білий, блакитний і золотий тонують простір надаючи зображенню сакральної глибини. Загальна композиція зчитується, як оберіг не персоніфікований, а духовний, позачасовий, універсальний.

Висновок:

Композиційне рішення, засоби та прийоми художньої роботи спрямовані на створення образу духовного захисту, материнської сили та внутрішньої гармонії.

Робота є візуально доступною, емоційно-стабілізуючою та культурно-впізнаваною. Такий твір ідеально підходить для розміщення в інтер'єрі реабілітаційного центру, де він виконує не лише естетичне, а й терапевтичну, символічну та світоглядну функцію, формуючи безпечне і ресурсне середовище для внутрішнього відновлення людини.

Авторська лялька-мотанка не лише декоративний об'єкт, а й повноцінна художня робота з сакральним змістом, яка балансує між етнічною традицією та індивідуальним творчим підходом. Завдяки багатошаровості текстилю, гармоній кольорової палітри та уважності до символів, вона стає естетичним і психологічним оберегом, здатний зайняти гідне місце в інтер'єрі арт-простору, музею або терапевтичного середовища.

3.4. Художня робота в інтер'єрному середовищі

Арт-об'єкт лялька мотанка «...і буде мати...» у художньо-декоративному оздобленні інтер'єру.

Розміщення авторської ляльки-мотанки в зоні очікування з м'якими диванами у реабілітаційному центрі виконує не лише декоративну функцію, а є емоційним та символічним акцентом простору. Такий художній об'єкт створює атмосферу тепла, захищеності, й довіри, особливо важливо для людей, які перебувають у стані очікування консультації або терапії.

Мотанка, як оберіг формує перше враження про простір вона сприймається, як тиха присутність що уособлює материнську турботу, родинну пам'ять і зв'язок із національною культурою. Завдяки своїй м'якою кольорової гама, фактурності тканин та ручній техніці, виконання лялька гармонійно вписується в інтер'єр із пастельними тонами, текстилем і округлими формами меблів.

З погляду композиції мотанка може бути встановлена на консольному столику або відкритій полиці серед живих рослин і літератури, або у вітрині чи декоративній ніші, де підкреслюються її унікальність і сакральність.

Така інтеграція традиційної ляльки в сучасний інтер'єрне середовище працює як візуальний заспокійливий якор, що знижує рівень тривожності, підтримує емоційне заземлення та викликає інтерес до культурних коренів. У поєднанні з м'яким освітленням й комфортними меблями, мотанка посилює атмосферу прийняття тепла і турботи роблячи зону очікування не просто функціональним простором, а частиною терапевтичного впливу інтер'єру.

Картина «...і буде мати...»

Художня робота розміщена у вестибюлі реабілітаційного центру, навпроти ресепшена, та виконує роль емоційного акценту та візуального маркеру простору який відразу занурює відвідувачів у теплу, безпечну та змістовну атмосферу. Завдяки великому формату, центральному розташуванню та виразній символіці картина стає композиційною доміантною холоу.

У просторі з переважно стриманим дизайном ресепшена (дерев'яні текстури, нейтральні кольори, м'яке освітлення) картини відіграє функцію візуального оберега. Вона зустрічає гостей не як декоративний елемент, а як знак турботи жіночої сили, надії та внутрішнього світла. Символіка образу актуалізується з перших хвилин перебування в центрі формуючи відчуття прийняття та підтримку.

Композиційна симетрія, спокійна колористика і м'яка енергетика полотна гармонійно поєднується з інтер'єром і одночасно підсилюють його гуманістичне спрямування. Завдяки цьому картина виконує не лише естетичну, а й комунікативну та терапевтичну функцію. Стаючи частиною архітектурно-психологічної концепції простору.

Висновок:

Розміщення художньої роботи у вестибюлі напроти ресепшена реабілітаційного центру є продуманим композиційним і психологічним рішенням. Такий образ наповнений символізмом і теплом одразу встановлює емоційні контакти із відвідувачем, знижує рівень тривожності та формує атмосферу довіри й захищеності.

Картини стає не лише естетичною прикрасою, а повноцінним елементом психотерапевтичного простору, що працює на благо психологічного комфорту кожного, хто входить у центр.

СПИСОК ВИКОРИСТАНИХ ДЖЕРЕЛ

1. The History of Motanka: A Traditional Ukrainian Guardian Doll [Електронний ресурс] // Ukieology. — Режим доступу: <https://ukieology.com/blogs/news/the-history-of-motanka-a-traditional-ukrainian-guardian-doll>, вільний.
2. Motanka: Ancient Talisman in Modern Interpretation [Електронний ресурс] // Oseredok Ukrainian Cultural and Educational Centre. — Режим доступу: <https://oseredok.ca/motanka-ancient-talisman-in-modern-interpretation/>, вільний.
3. Лялька-мотанка: історія виникнення, призначення та традиції виготовлення [Електронний ресурс] // Folkmart.ua. — Режим доступу: <https://folkmart.ua/blog-lialka-motanka-istoriia-vynyknennia-pryznachennia-ta-tradytsii-vyhotovlennia>, вільний.
4. Науково-дослідницька робота: Магічний світ ляльки-мотанки [Електронний ресурс] // На Урок. — Режим доступу: <https://naurok.com.ua/naukovo-doslidnicka-robota-magichniy-svit-lyalki-motanki-135258.html>, вільний.
5. Центр розвитку особистості «Іоанів центр» [Електронний ресурс]. — Режим доступу: <https://ioanivcenter.com/>, вільний.
6. Національний реабілітаційний центр «Незламні» [Електронний ресурс] // Invest in Lviv. — Режим доступу: <https://investinlviv.com/maps/nacionalnij-reabilitacijnij-centr-nezlamni/>, вільний.
7. Children's Healing Center (Grand Rapids, MI) [Електронний ресурс] — Режим доступу: <https://childrenshealing.org/>, вільний.
8. Roots Ukraine — офіційна сторінка [Електронний ресурс] // Facebook. — Режим доступу: <https://www.facebook.com/roots.ukraine/>, вільний.
9. Кривопишина О. А. Психологія творчості : конспект лекцій. – 2009. – Суми : видавництво СДУ.
10. Пшенична Л. В. Академічна чесність, природа явища та пріоритети поширення серед студентства // Педагогічні науки: теорія, історія, інноваційні технології. – Суми, 2020. – № 3–4. – С. 97–98.

11. Федорова А. І. Особливості педагогічної рефлексії педагога // Педагогічна майстерність викладача вищої школи. – Одеса, 2017. – № 5. – С. 191–203.
12. Motanka doll: a family guard of Ukrainians or a great interior toy [Електронний ресурс] // Three Snails. — Режим доступу: <https://ua.three-snails.com/blog/post/motanka-doll-a-family-guard-of-ukrainians-or-a-great-interior-toy>, вільний.
13. Мистецтво ляльки-мотанки як арт-терапія [Електронний ресурс] // Золота Пектораль. — 2022. — Режим доступу: <https://zolotapektoral.te.ua/мистецтво-ляльки-мотанки-як-арт-терап/>, вільний.
14. Департамент суспільних комунікацій КМДА. У Музеї Івана Гончара продовжили виставку українського та кримськотатарського вбрання до 29 жовтня [Електронний ресурс] // Офіційний портал Київської міської державної адміністрації. — 2023. — Режим доступу: https://kyivcity.gov.ua/news/u_muze_ivana_gonchara_prodozhili_vistavku_ukranskogo_ta_krimskotatarskogo_vbrannya_do_29_zhovtnya_foto/, вільний.
15. Антонович Є. Декоративно-прикладне мистецтво. – Львів, 1992. – 180с.
16. Воропай О. Звичаї нашого народу. Етнографічний нарис.–К –1993.–531 с.
17. Грушевський М. Дитячі забавки та ігри усякі. Київська старина. 1904.
18. Найден О.С.Українська народна іграшка: Історія.Семантика.Образна своєрідність.Функціональні особливості. – Київ, 1999. – 120с.
19. Народна лялька.Технологія виготовлення : навчально-методичний посібник / А.Ф.Шушкевич. — Тернопіль : Навчальна книга — Богдан, 2014. — 200 с.
20. Народна лялька-мотанка — оберіг наших душ. Режим доступу: <http://gromovytsya.sumno>.
21. Українська минувшина. Ілюстрований етнографічний довідник.-К.: Либідь, 1994.

22. Напиткіна Г. П. Українська лялька-оберіг / Галина Напиткіна. – Тернопіль : Підручники і посібники, 2007. – 32 с.
23. Про ляльку-мотанку. Режим доступу: <http://mari-motanka.livejournal.com/7054.html>
24. Тищенко О. Історія декоративно-прикладного мистецтва України (13-18 ст.) - Київ, 1992.
25. Арнхейм, Р. Мистецтво і візуальне сприйняття: психологія творчого бачення. — Київ: Основи, 2003. — Класичне дослідження психології сприйняття художнього образу та його впливу на людину.
26. Гінзбург, А.Я. Психологія кольору у просторі інтер'єру. — Харків: Основа, 2015. — Розкриває значення кольорових схем у терапевтичному просторі.
27. Kandel, E. The Age of Insight: The Quest to Understand the Unconscious in Art, Mind, and Brain. — New York: Random House, 2012. — Нейроестетичний підхід до розуміння впливу мистецтва на свідомість і емоції.
28. Ulrich, R.S. (1984). View through a window may influence recovery from surgery. *Science*, 224(4647), 420–421. — Класичне дослідження про позитивний вплив естетичного середовища на психофізіологічний стан людини.
29. Daykin, N. et al. (2008). The impact of art, design and environment in mental healthcare: a systematic review of the literature. *The Journal of the Royal Society for the Promotion of Health*, 128(2), 85–94. — Огляд доказової бази про роль мистецтва в інтер'єрах медичних установ.
30. Sternberg, E.M. *Healing Spaces: The Science of Place and Well-Being*. — Harvard University Press, 2009. — Про взаємозв'язок простору, дизайну та психоемоційного здоров'я.
31. Литвиненко, І.І. Художнє оформлення простору як засіб психоемоційного впливу на особистість. — *Культура і сучасність*, 2021, № 2, с. 44–52. — Українське джерело про арт-терапевтичну функцію просторових образів.

32. Wikström, B.-M. (2005). Communicating via expressive arts: the natural way to bridge barriers. *International Journal of Nursing Practice*, 11(4), 176–180. — Дослідження мистецтва як засобу невербальної комунікації в терапевтичному середовищі.
33. Binnie, J., & Tutton, L. (2010). Improving the patient experience through the arts. *Nursing Standard*, 24(51), 35–39. — Проекти з візуального мистецтва в медичних інтер'єрах, їхній вплив на пацієнтів.
34. Мамедов, А.Ш. Арт-дизайн у психотерапевтичних інтер'єрах: образ, світло, колір. — Львів: ЛНТУ, 2020. — Практичне дослідження з прикладами реалізованих інтер'єрів у реабілітаційних центрах
35. Історія української народної ляльки [Електронний ресурс] // Дослідники. — Режим доступу: <https://doslidnyky.com/node/584>, вільний
36. Куленко М.Я. Основи графічного дизайну : підручник для студ. вищ. навч. закл. /М.Я.Куленко / Київ. нац. ун-т буд-ва і архіт. 2-е вид., випр. та доп. Київ : Кондор, 2007. 489 с.
37. Куленко М.Я. Основи графічного дизайну : підручник для студ. вищ. навч. закл. /Михайло Куленко; Київ. нац. ун-т буд-ва і архіт. Вид. 3-тє, перероб. та доп. Київ : Кондор, 2015. 543 с.
38. Сьомка Сергій Володимирович Ергономіка та ергодизайн : підручник /Сергій Сьомка; Нац. академія керівних кадрів культури і мистецтв. Київ : Ліра-К, 2017. 615 с.
39. Сьомка Сергій Володимирович Основи дизайну архітектурного середовища : підручник /Сергій Сьомка; Нац. академія керівних кадрів культури і мистецтв. Київ : НАКККиМ, 2019. 463 с.
40. Сьомка Сергій Володимирович Основи дизайну архітектурного середовища : підручник /Сергій Сьомка; Нац. академія керівних кадрів культури і мистецтв. Київ : Ліра-К, 2020. 479 с.

41. Сьомка Сергій Володимирович, Антонович Євген Антонович Дизайн інтер'єру, меблів та обладнання : підручник /С.В. Сьомка, Є.А. Антонович; Нац. акад. керівн. кадрів культури і мистецтв. Київ: Ліра-К, 2018. 398 с.
42. Сухенко, Віктор Олексійович Академічний рисунок [Текст]: підручник / В. О. Сухенко, М-во культури України, НАОМА; рец. П.П. Печорний, В. Д. Сергєєв, М. І. Яковлєв. Київ : Амадей, 2016. 232 с.
43. Тімохін В. О., Шебек Н. М., Третьак Ю. В. та ін. Основи дизайну архітектурного середовища. К. : 2010. 395 с.
44. Анорічева-Єрьомка Антоніна Іванівна Академічний живопис [Текст] : навч. посіб. / А. І. Анорічева-Єрьомка; А.І. Анорічева-Єрьомка; МОН України, ХДАДМ. Харків : Колорит, 2009. 232 с.

ДОДАТКИ



Рис. 1. Українська традиційна лялька-мотанка



Рис. 2. Українська традиційна лялька-мотанка (обрядова)



Рис. 3. Символіка та різновид кольорів



Рис. 4. Реабілітаційний центр SOCSO в Малакці, Малайзія



Рис. 5 Центр реабілітації, фізичної терапії та інклюзивного навчання ім. Святого праведного Іоанна, м. Підгородне, Дніпропетровська обл., Україна



Рис. 6 Реабілітаційний центр «Незламний» у Львові, Україна



Рис. 7 Арт-резиденція «Roots & Revival» (Польща–Україна): Мотанка



Рис. 8 Лялька-мотанка, як арт-об'єкт



Рис. 9 Лялька-мотанка в музеї І. Гончара



Рис. 10 Лялька-мотанка – матір берегиня

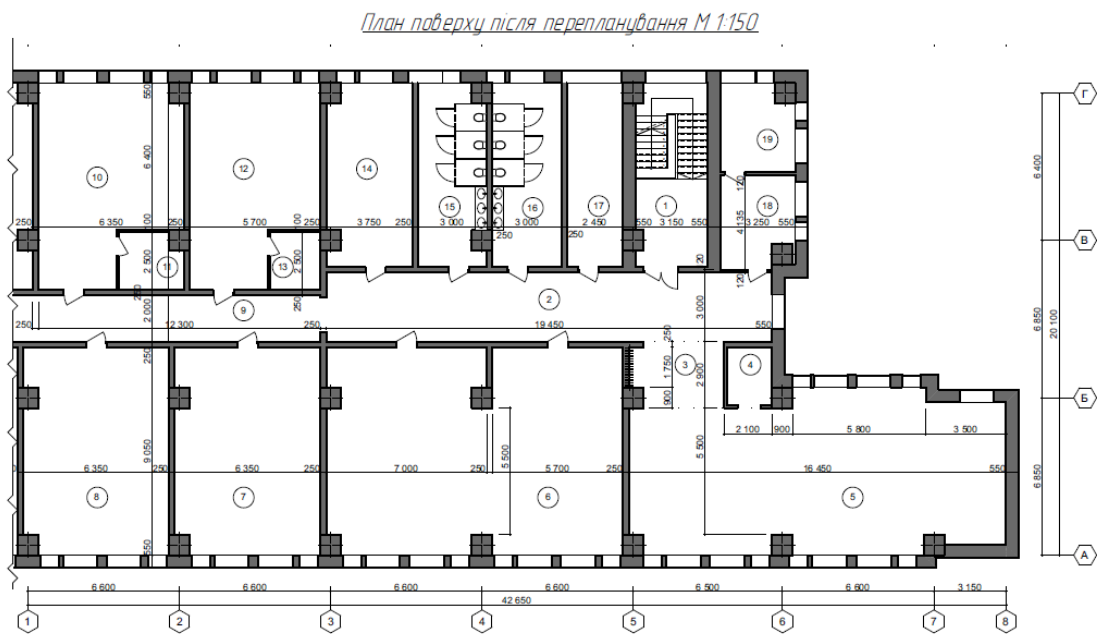


Рис. 11 План поверху, де розташовується Реабілітаційний центр

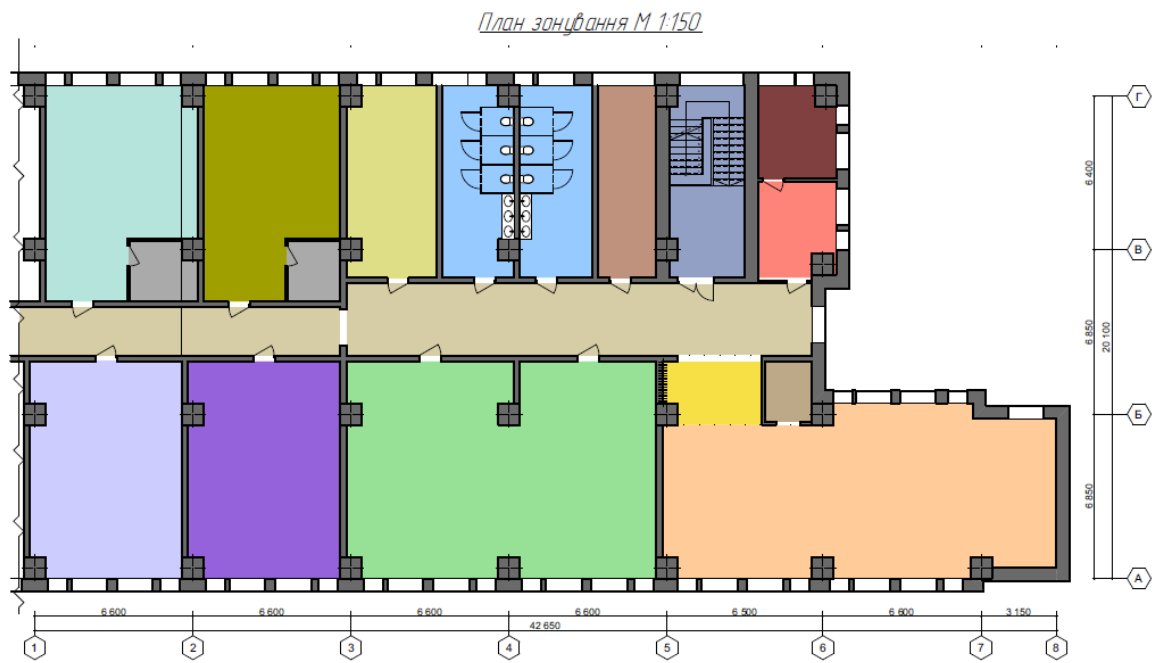


Рис. 12 План зонування Реабілітаційного центру

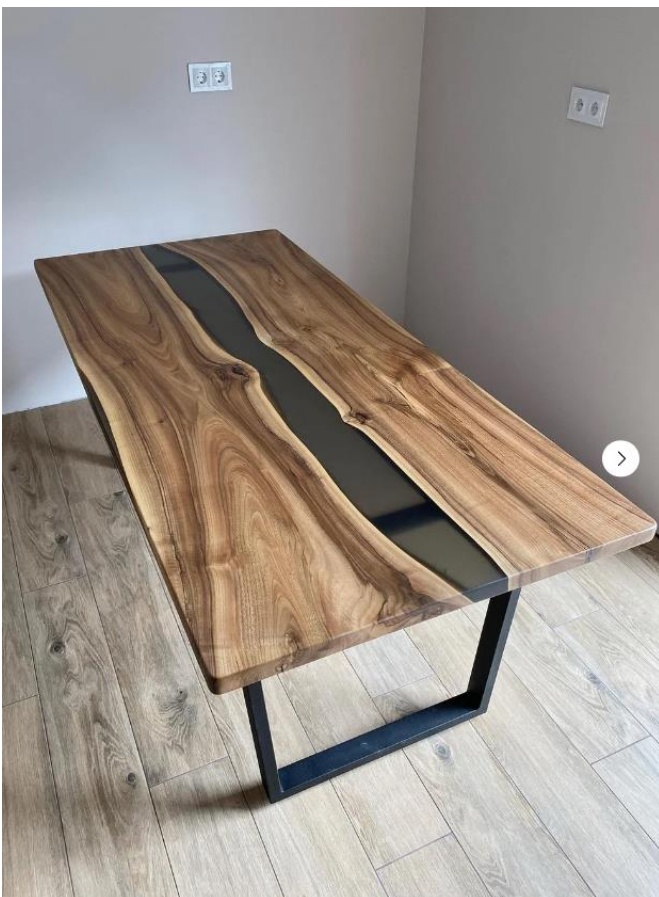


Рис. 13 Стіл для переговорів в демонстраційній залі



Рис. 14 Елементи освітлення в демонстраційній залі



Рис. 15 Оформлення інтер'єру аудиторії арт-терапії, поділ за віковими групами



Рис. 16 Картина «...і буде мати...»



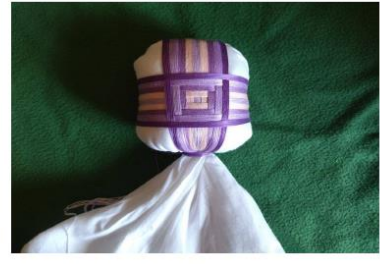
Рис. 17 Арт-об'єкт лялька мотанка «...і буде мати...»



Формування основи (тулубу та голови).



Формування символічного хреста з кольорових ниток.



Формування символічного хреста з кольорових ниток.

Рис. 18 Формування голови та символічного хреста



Рис. 19 Формування тіла й рук ляльки



Рис. 20 Етап одягання нижньої сорочки



Рис. 21 Етап одягання спідниці



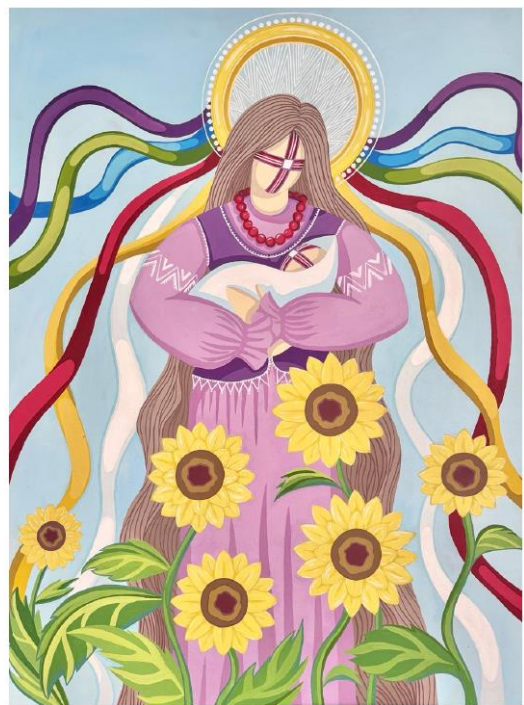
Рис. 21 Етап декорування: намисто, вінок, пояс



Нариси



Ескіз



Художня робота

Рис. 23 Етапи створення картини

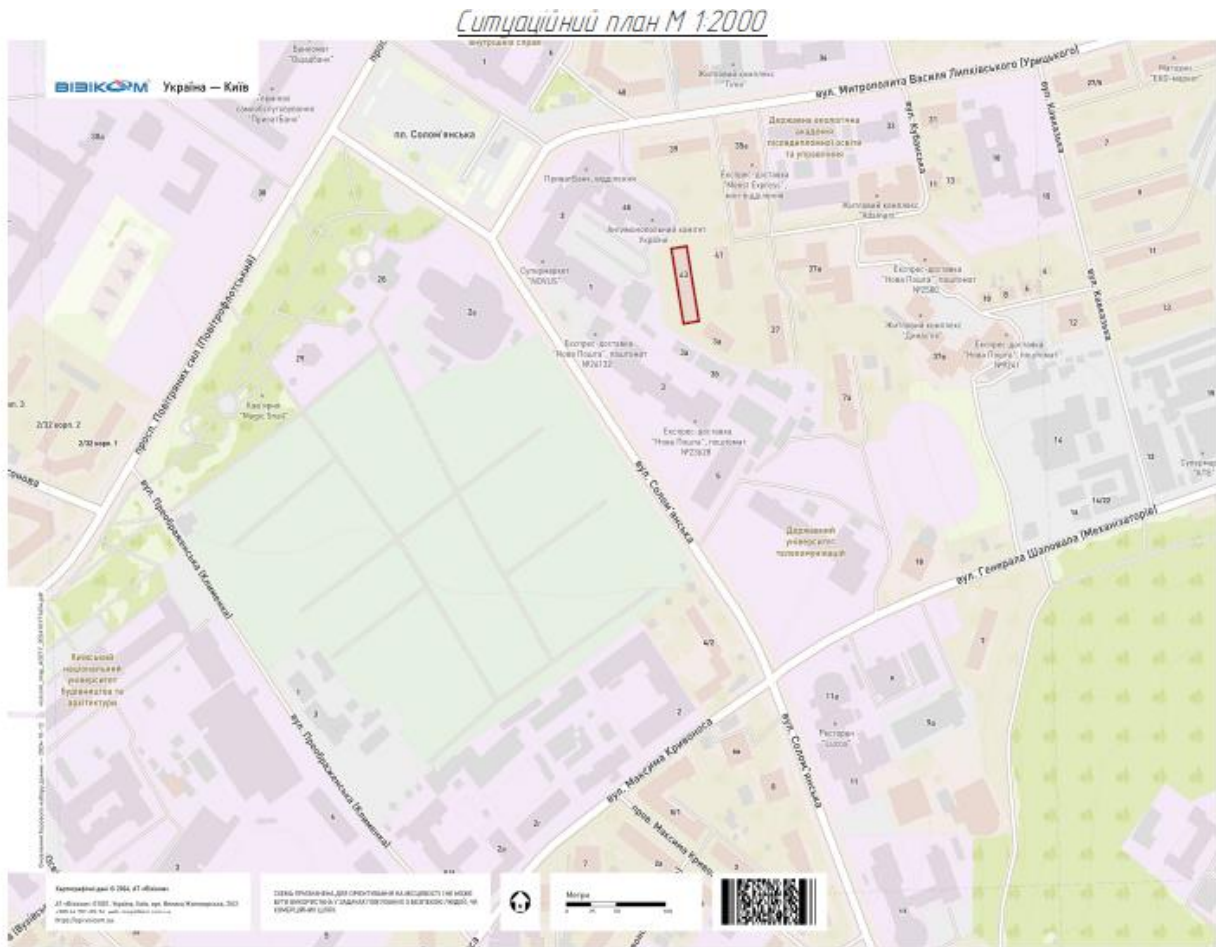


Рис. 24 Ситуаційний план

Генеральний план М 1:500

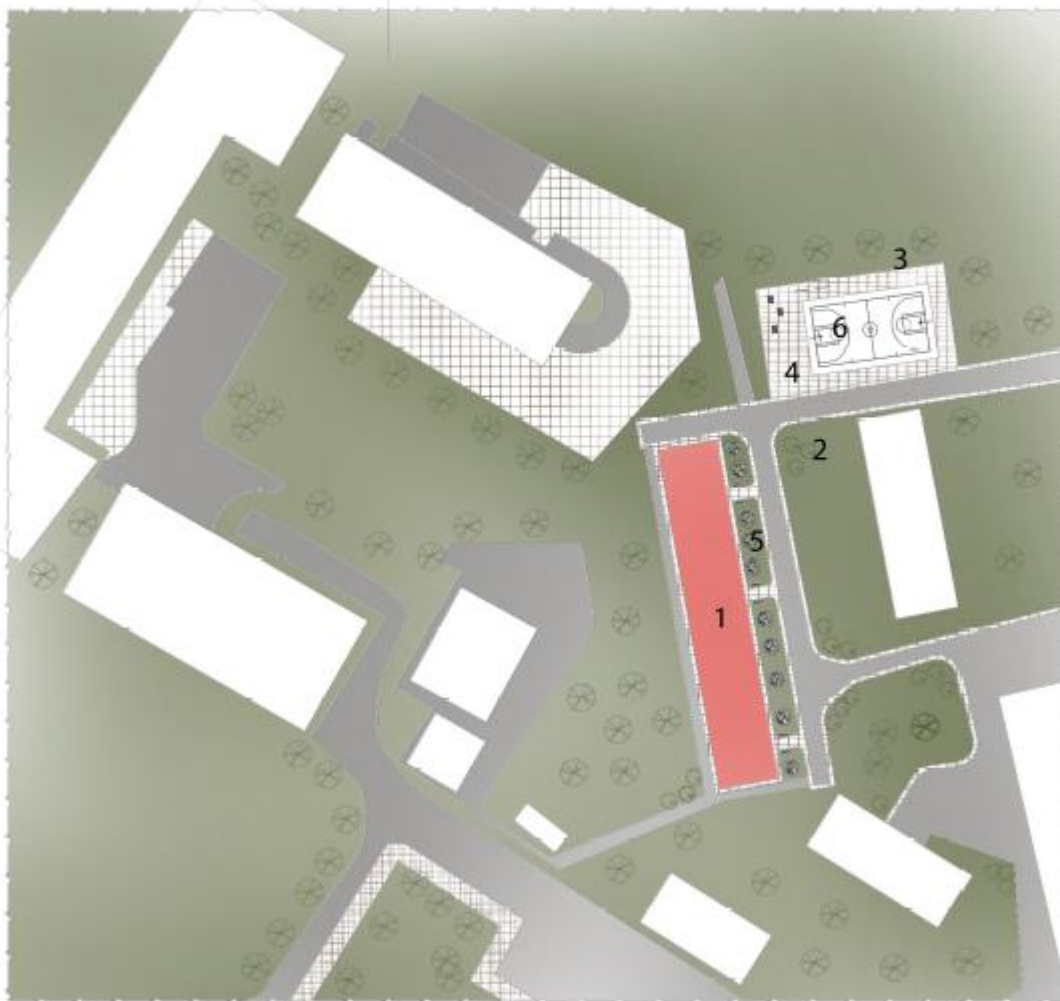


Рис. 25 Генеральний план

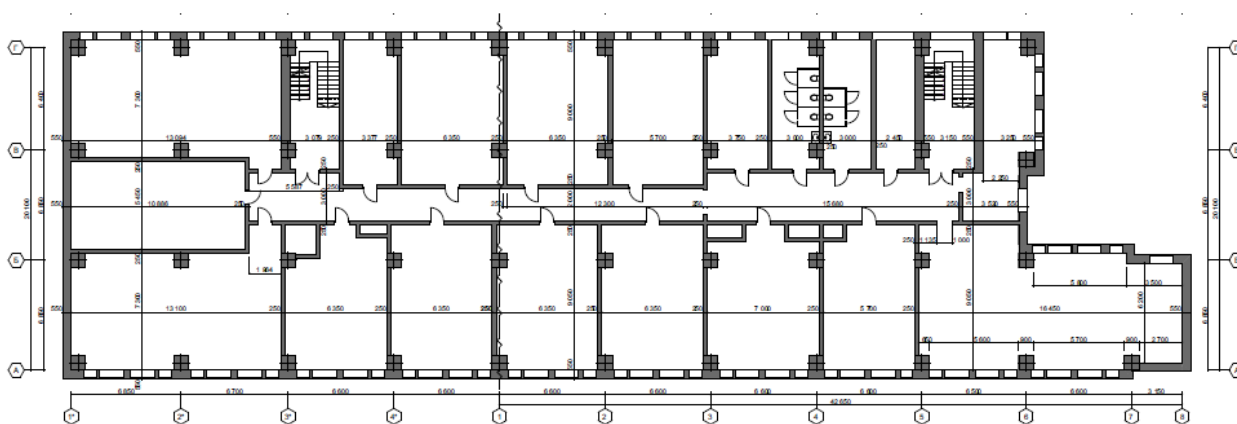


Рис. 26 Вихідний план

План монтажу / демонтажу стін М1:150

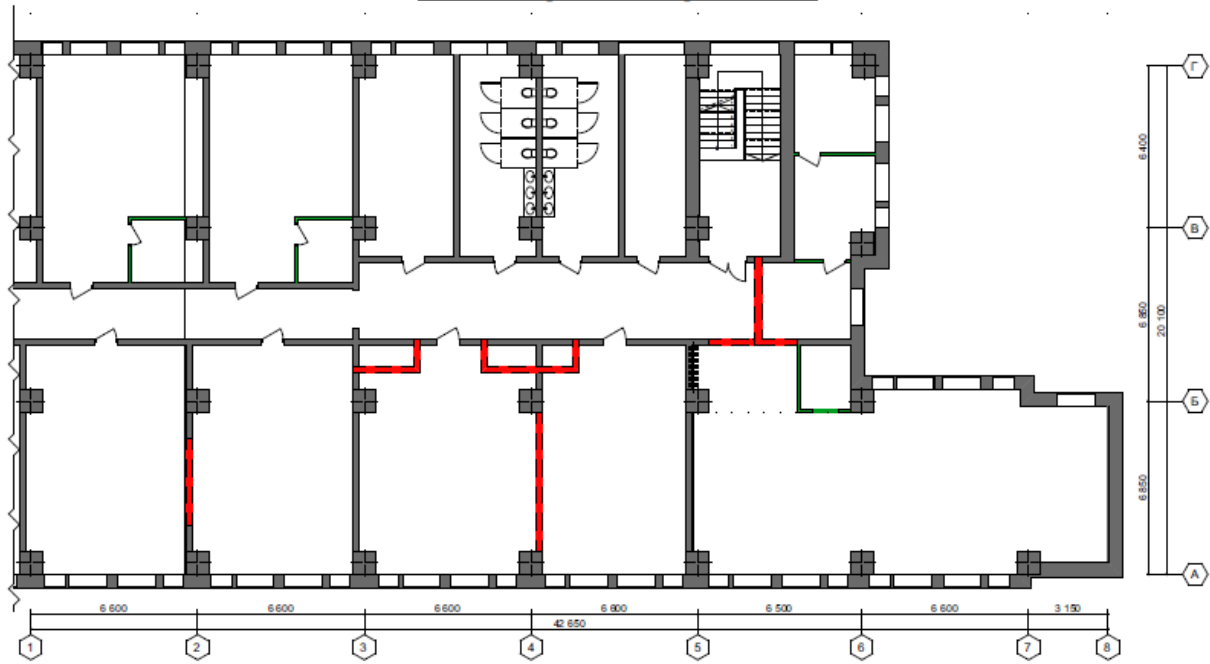


Рис. 27 План монтажу/демонтажу

План поверху після перепланування М 1:150

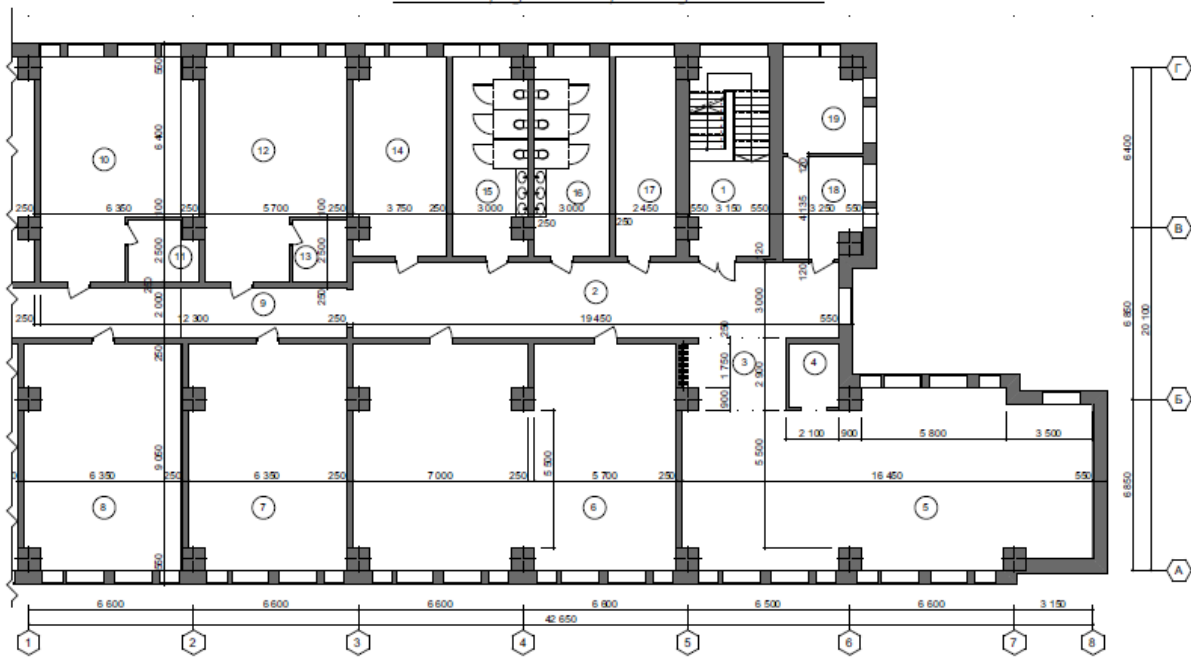


Рис. 28 План поверху після перепланування

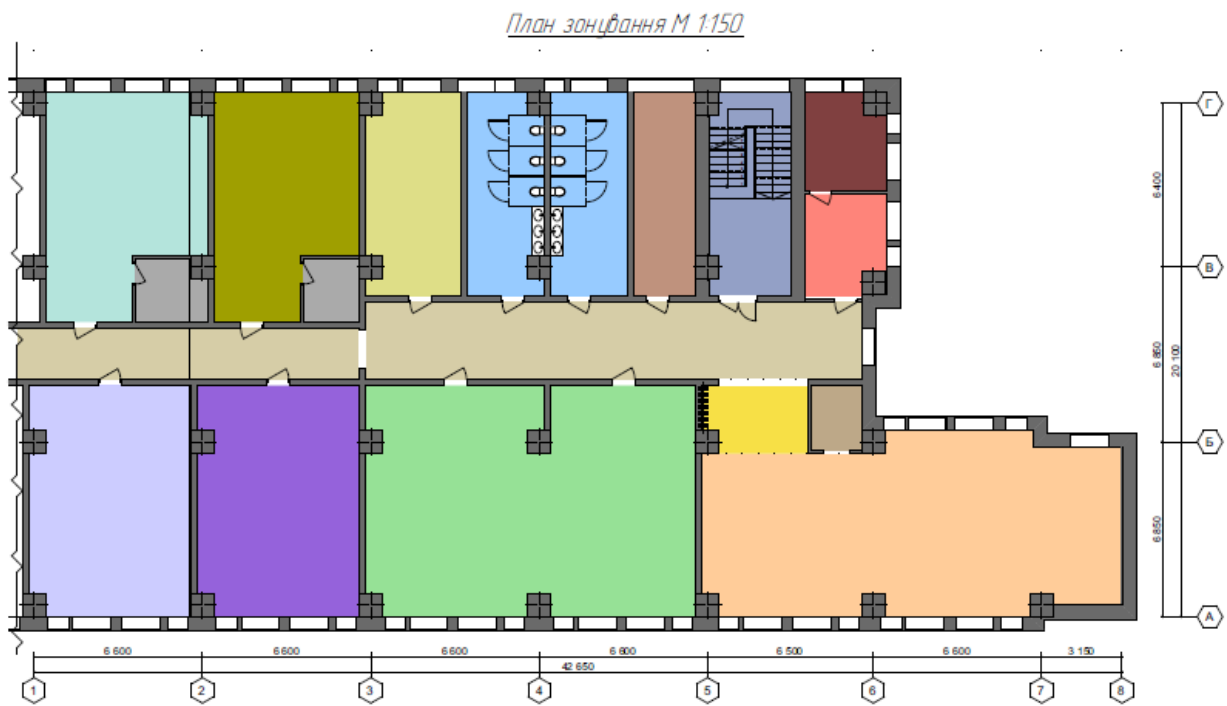


Рис. 29 План функціонального зонування

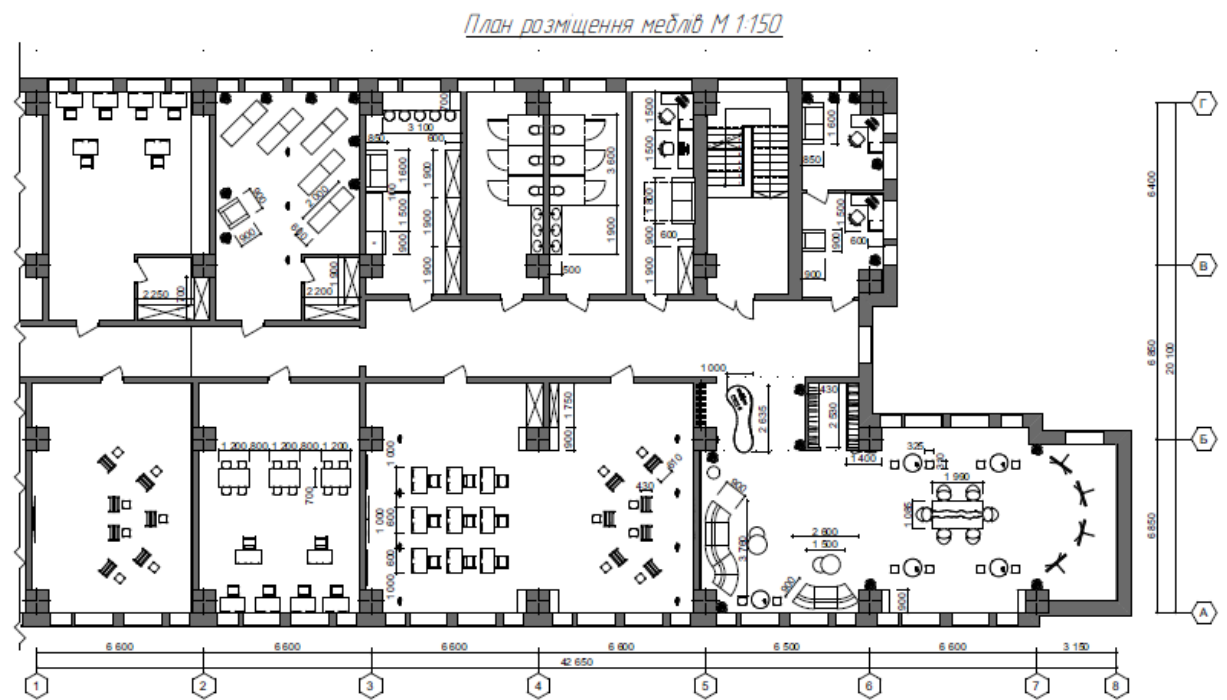


Рис. 30 План розміщення меблів

Марківальний план меблів М 1:150



Рис. 31 План маркування меблів

План підлоги М 1:150

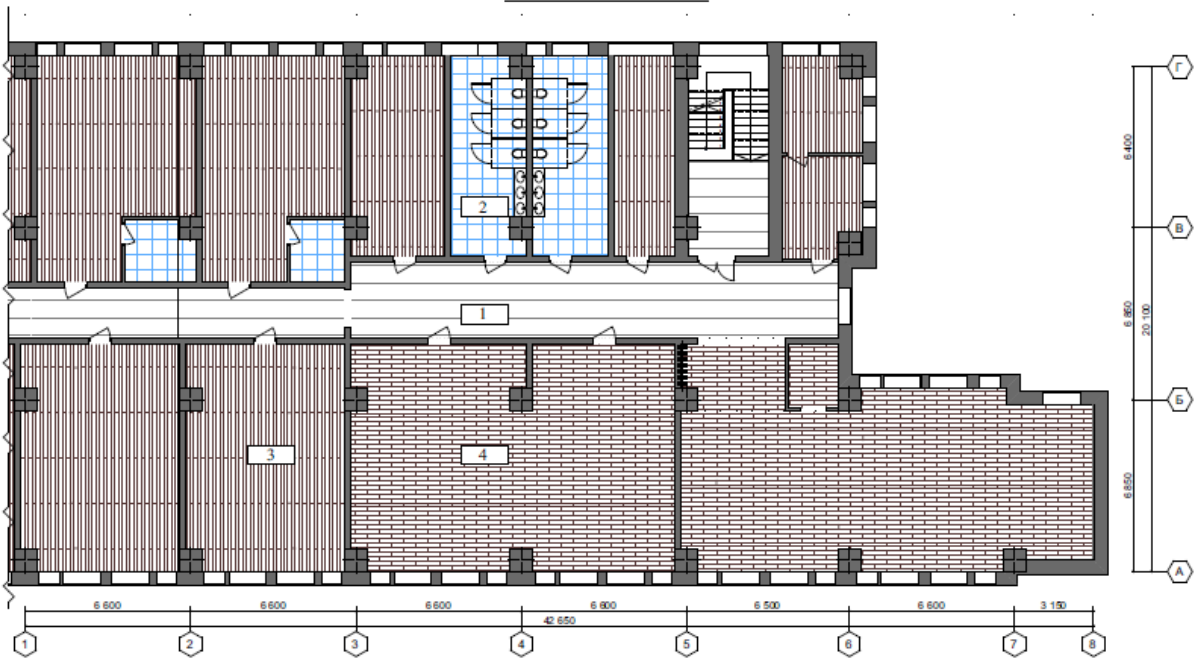


Рис. 32 План підлоги

План освітлення М 1150

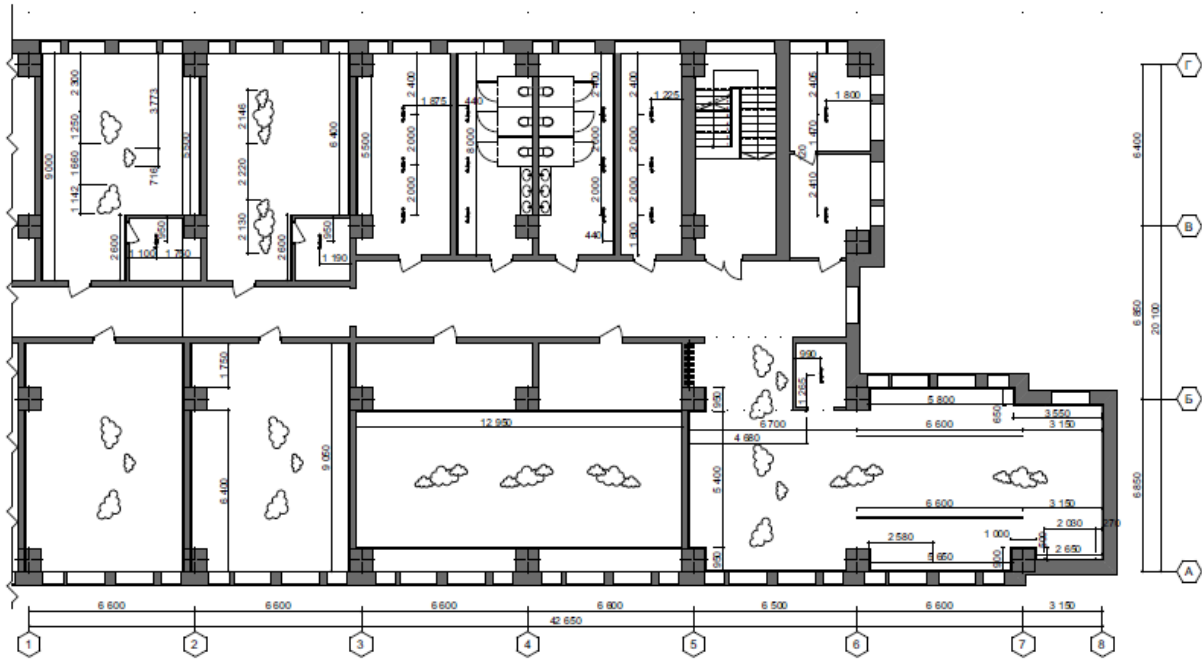
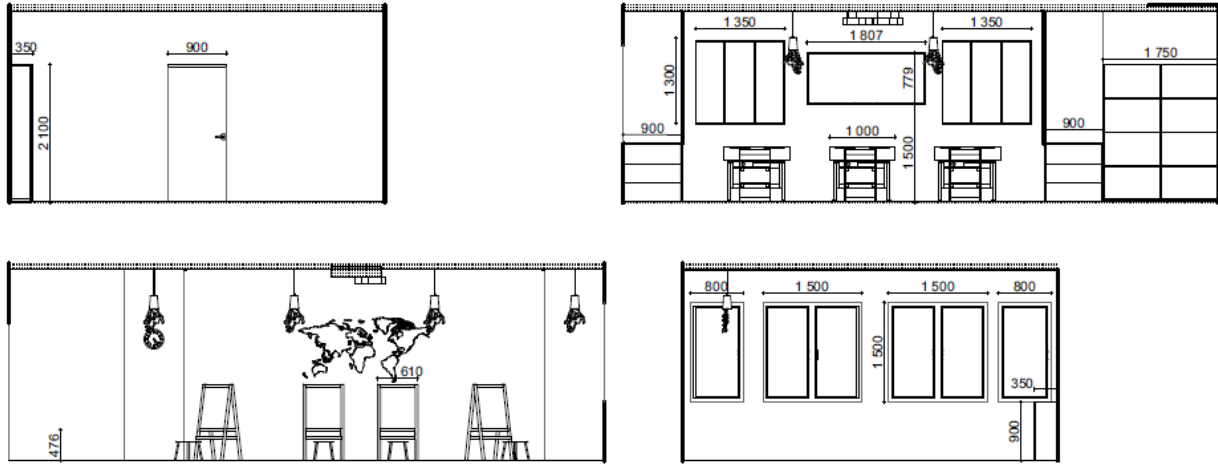


Рис. 33 План освітлення

Розгортки по стінах М 150



Розгортки по стінах М 150



Розгортки по стінах М 150



Рис. 34 Розгортки по стінах

3Д схема

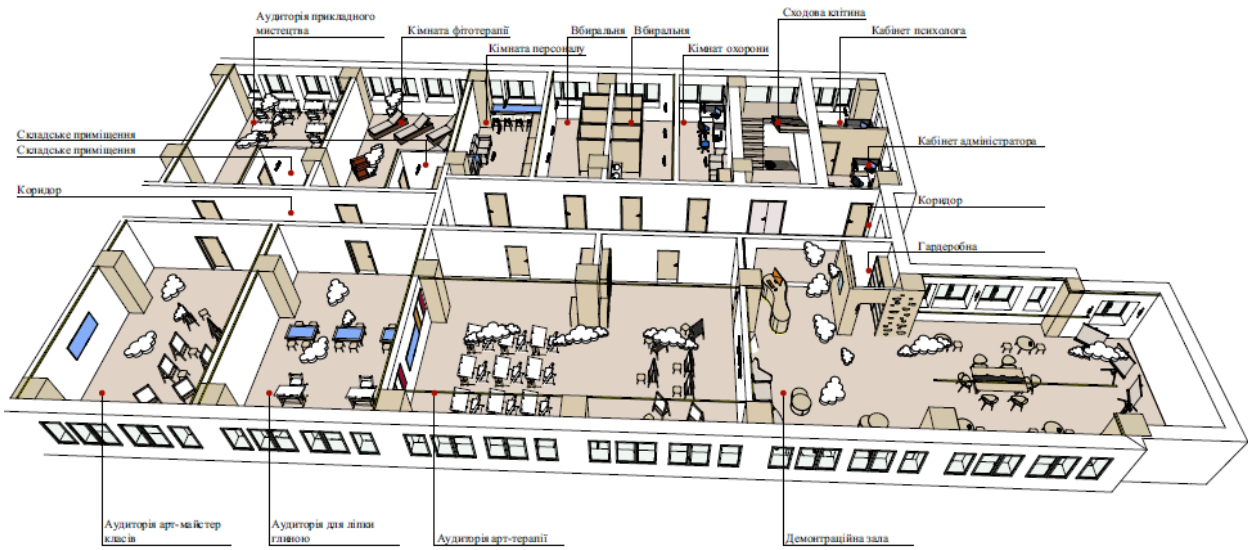


Рис. 35 3-Д схема реабілітаційного центру



Рис. 36 Візуалізація «Демонстраційна зала – зона очікування»



Рис. 37 Візуалізація «Демонстраційна зала – зона ресепшена»



Рис. 38 Візуалізація «Демонстраційна зала – зона обговорень, рекламного представлення послуг реабілітаційного центру»



Рис. 39 Візуалізація «Демонстраційна зала – стіл обговорень»



Рис. 40 Візуалізація «Аудиторія арт-терапії – зона для дітей середнього та старшого віку»



Рис. 41 Візуалізація «Аудиторія арт-терапії – зона для дітей молодшого віку»



Рис. 42 Візуалізація Аудиторія арт-терапії



Рис. 43 Візуалізація Аудиторія арт-терапії



Рис. 44 Художня робота в інтер'єрі (картина)



Рис. 45 Художня робота в інтер'єрі (арт-об'єкт)