

УДК 725.51

Булах І. В.

*к. арх., асистент кафедри дизайну архітектурного середовища,  
Київський національний університет будівництва і архітектури*

## **ЛАНДШАФТ І ВОДА, ЯК ОСНОВА СУЧАСНИХ СВІТОВИХ ТЕНДЕНЦІЙ В ПРОЕКТУВАННІ МЕДИЧНИХ ЗАКЛАДІВ**

Анотація: стаття розкриває надсучасний світовий підхід до проектування медичних закладів на прикладі найбільш виразних об'єктів охорони здоров'я. У статті проілюстровано приклади активного впровадження води та ландшафту у архітектурних проектах медичних закладів, виконаних відомими архітектурними майстернями світу. Стаття спрямована на кардинальне оновлення усталених поглядів вітчизняних архітекторів на об'ємно-просторовий вигляд медичних установ України.

Ключові слова: медичні заклади, сучасні тенденції, вода, ландшафт.

Зовнішній вигляд медичних установ України, які сьогодні існують і функціонують в нашій країні, більша частина яких була побудована ще під час радянських часів, нажаль викликає виключно негативні відчуття. Нажаль, ми також не можемо пишатися активним будівництвом нових сучасних лікарень в нашій державі, але ті поодинокі випадки, що інколи відбулися в крупних містах України цілком наслідують характерний об'ємно-просторовий вигляд медичних установ. Поряд з цим, в світі існує яскравий досвід будівництва медичних закладів, який можливо навіть на сторіччя випереджає думки вітчизняних архітекторів про зовнішню та внутрішню організацію споруд, призначених лікувати людину і фізично, і психологічно.

Розглядаючи і аналізуючи світовий досвід з проектування лікарень, слід виділити дві основні тенденції, що абсолютно відсутні, навіть у зародковому стані, в архітектурі українських медичних установ. Ці тенденції умовно можна охарактеризувати як ландшафт і вода. Прикладів ландшафтної спрямованості у проектах сучасних лікарень в світі існує чимало. Так, гігантська зелене дерево стало джерелом натхнення для дизайну дитячої лікарні Lady Cilento в Брісбені, проект якої розробили фахівці з бюро Lyons та Conrad Gargett (рис.1). Прагнучи уникнути звичного для очей образу лікарні у вигляді "подіуму" і "вежі", архітектори спроектували 12-поверхову будівлю з двома просторими атріумами, терасами на даху, а також мережею внутрішніх просторів на основі гілок. Два атріуми, що символічно відсилають до стовбурів навколишніх дерев, допомагають відвідувачам і персоналу легко орієнтуватися в педіатричному центрі. Вони з'єднані з різними приміщеннями, які виходять за межі фасаду,

формуючи балкони. Зелені і фіолетові ребра захищають екстер'єр будівлі від прямих сонячних променів, а стіни на першому рівні покриті живими рослинами. У середині кольорові графічні образи на стінах і скульптури у вигляді папуг, метеликів, жуків і комах за задумом архітекторів повинні відволікати маленьких пацієнтів лікарні.



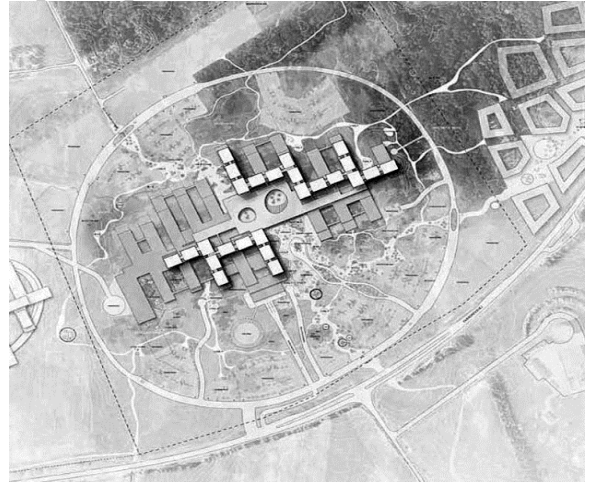
Рис. 1 Дитяча лікарня Lady Cilento в Брісбені (Австралія), бюро Lyons та Conrad Gargett

Іншими прикладами ландшафтного проектного підходу до формування архітектурно-просторового рішення сучасних медичних установ, можуть слугувати роботи фіналістів міжнародного конкурсу на проект найбільшої лікарні Данії: BIG, Herzog & de Meuron і C. F. Møller. Завданням цього конкурсу було створити масштабний лікарняний комплекс Nytt Hospital Nordsjælland (Новий госпіталь Північної Зеландії) площею 124000 м<sup>2</sup>. Місце, вибране для будівництва – це колишні мисливські угіддя: горбистий ландшафт з найбільшою в країні лісовою ділянкою і безліччю невеликих озер. Поставленим перед архітекторами завданням було об'єднати три існуючі самостійні лікарні в єдиний медичний комплекс, який буде обслуговувати район з 312000 населенням. Корпуси потрібно було зв'язати з оточуючим середовищем, а кожен з них – забезпечити максимально зручною під'їзною дорогою. Госпіталь розрахований на 662 пацієнта та виключно одномісні палати. Команда датської майстерні C.F. Møller створила проект у якому досить високі корпуси лікарні відразу помітні на тлі навколишнього пейзажу. «Чиста функціональність» цього варіанту лікарні передбачала що найбільший

госпіталь країни має розгортатися начебто ціле місто – з усім необхідним як для пацієнта, так і для лікаря. Центром комплексу визначено хол з двома круглими в плані внутрішніми дворами. На рівні першого поверху корпус отримав прибудови з вестибюлем, перекритим криволінійним дахами, силует якого вторить плавним лініях оточуючих пагорбів (рис. 2).



Рис. 2 Міжнародний конкурс лікарні у Данії, проект архітектурної майстерні C.F. Møller



Концепція архітектурної майстерні BIG передбачала створення простору здатного «зцілювати». Їх варіант комплексу лікарні складається з восьми будинків, представлених на плані у вигляді пересічних кілець з внутрішніми дворами. Свій вибір саме такої форми архітектори пояснюють функціональною необхідністю: так з вікна кожної палати можна буде милуватися видами природи – озеленим внутрішнім двором або навколишнім ландшафтом, всі приміщення будуть забезпечені сонячним світлом, а можливість вийти на прогулянку у двір – в «власний» сад – створить умови для спілкування людей. Свіже повітря, красиві пейзажі і позитивний настрій, за думкою авторів проекту, є вірними супутниками одужання. Корпуси лікарні мають різну висоту, іноді навіть знижуючись до землі – в залежності від форми рельєфу. Плоскі дахи планується озеленити і комплекс майже зіллється з природним середовищем (рис.3).

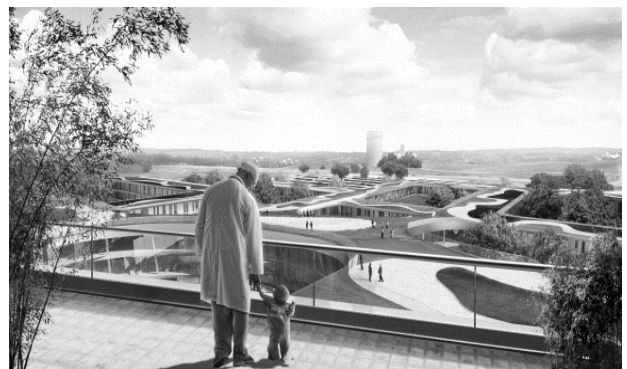
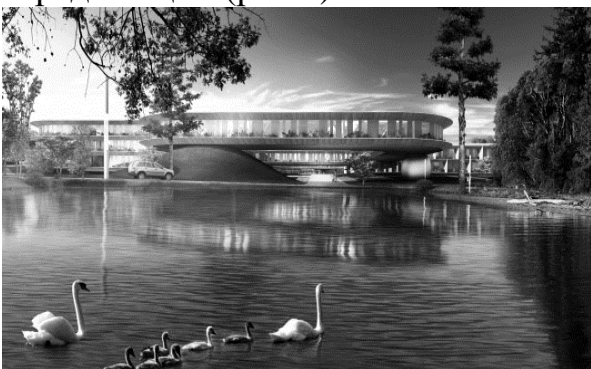


Рис. 3 Міжнародний конкурс лікарні у Данії, проект архітектурної майстерні BIG Herzog & de Meuron запропонували двох і чотириповерхові будинки,

вписані в ландшафт. У плані округлі лінії лікарняного комплексу ніби схожі на найпростіші живі істоти, а ніж на звичну будівлю лікарні. Така конфігурація плану лікарні дозволяє значно забезпечити палати денним світлом. Вільний перетин корпусів утворює внутрішні двори, а покрівлі лікарні озеленені. Представлений варіант проекту лікарні від Herzog & de Meuron відображає тісний зв'язок будівлі з навколишнім ландшафтом, завдяки внутрішнім подвір'ям і садам на дахах, що формує естетично витриманий простір сучасної медичної установи (рис.4).



Рис. 4 Міжнародний конкурс лікарні у Данії, проект архітектурної фірми Herzog & de Meuron

Будівля Медичного інституту Г. Хьюза у Вірджинії (США), що була розроблена у 2008 р. архітектором Рафаелем Віньолі, відображає поєднання тенденцій активного впровадження оточуючого ландшафту місцевості та розміщення води у формуванні виразного архітектурного вигляду сучасної медичної споруди (рис. 5). Медичний інститут Г. Хьюза виконує функції надсучасної медичної лабораторії обчислювальних та електрофізіологічних обстежень, робототехнічних досліджень, містить конференц-зали, мініготель, просторе лобі, зону реєстрації та відпочинку, приватні кабінети, лікувальні палати та ін. Передбачено використовувати даний лікувальний об'єкт для коротко-, середньо- та довгострокових лікувально-дослідницьких програм, що стає можливим завдяки передовим дослідницьким прийомам біомедицини 21-ого століття. Будівля Медичного інституту включає в себе три окремі функціональні зони, які передбачають передові дослідження і лікування, завдяки гнучкій інтеграції лікарні у оточуюче природне середовище, готель для короткострокових відвідувачів, а також корпус для тривалого проживання.



Рис. 5 Howard Hughes medical institute VIRGINIA (USA), design by Rafael Vinoly architects

#### Список використаної літератури:

1. Дитяча лікарня Lady Cilento в Брісбені. [Електронний ресурс]. – Режим доступу: <http://www.lyonsarch.com.au>.
2. Лікарня в Данії. Конкурсний проект від BIG. [Електронний ресурс]. – Режим доступу: <http://www.big.dk/#projects>.
3. Лікарня в Данії. Конкурсний проект від Herzog&de Meuron. [Електронний ресурс]. – Режим доступу: <https://www.herzogdemeuron.com/index.html>.
4. Лікарня в Данії. Конкурсний проект від C.F. Møller. [Електронний ресурс]. – Режим доступу: <http://www.cfmoller.com>.

#### Аннотация

Статья раскрывает мировой подход в проектировании медицинских учреждений. Статья направлена на кардинальное обновление устоявшихся стереотипов отечественных архитекторов на объемно-пространственное решение медицинских учреждений Украины.

Ключевые слова: медицинские учреждения, тенденции, вода, ландшафт.

#### Abstract

The article reveals ultramodern global approach to the design of medical facilities in the most expressive example of health facilities. The article aims to radically upgrade the established views of local architects in three-dimensional form of medical institutions of Ukraine.

Keywords: medical facilities, modern lines, water and landscape.