

**КИЇВСЬКИЙ НАЦІОНАЛЬНИЙ УНІВЕРСИТЕТ БУДІВНИЦТВА І
АРХІТЕКТУРИ**
Архітектурний факультет
Кафедра дизайну

ПОЯСНЮВАЛЬНА ЗАПИСКА
ДО КВАЛІФІКАЦІЙНОЇ ВИПУСКНОЇ РОБОТИ
НА ЗДОБУТТЯ ОСВІТНЬОГО СТУПЕНЯ
БАКАЛАВРА ДИЗАЙНУ

на тему:

“Дизайн інтер'єру та обладнання
Центру психологічної допомоги людям, які постраждали під час війни”

Ларкова Ксенія Ігорівна

Київ 2024 р.

**КИЇВСЬКИЙ НАЦІОНАЛЬНИЙ УНІВЕРСИТЕТ БУДІВНИЦТВА І
АРХІТЕКТУРИ**
Архітектурний факультет
Кафедра дизайну

ЗАТВЕРДЖУЮ

Завідувач кафедри:

Юлія ТРЕТЯК

«___» _____ 20__ року

ПОЯСНЮВАЛЬНА ЗАПИСКА
ДО КВАЛІФІКАЦІЙНОЇ ВИПУСКНОЇ РОБОТИ
НА ЗДОБУТТЯ ОСВІТНЬОГО СТУПЕНЯ
БАКАЛАВРА ДИЗАЙНУ

на тему:

“Дизайн інтер'єру та обладнання

Центру психологічної допомоги людям, які постраждали під час війни”

Виконав: Ларкова Ксенія Ігорівна

022 Дизайн

Інтер'єр і обладнання

Групи ДН 20-3

Керівник: старший викладач

ШАПАРЕНКО О.М.

Ідентичність підтверджую

Київ 2024

**КИЇВСЬКИЙ НАЦІОНАЛЬНИЙ УНІВЕРСИТЕТ БУДІВНИЦТВА І
АРХІТЕКТУРИ**

Факультет: Архітектурний
Кафедра: ДИЗАЙНУ
Освітньо-кваліфікаційний рівень: Бакалавр
Галузь знань: 02 «Культура і мистецтво»
Спеціальність: 022 «Дизайн»

ЗАТВЕРДЖУЮ

Декан архітектурного факультету

_____ д.т.н., проф. О.В. Кащенко

«__» _____ 2024 року

З А В Д А Н Н Я

**для ВИКОНАННЯ КВАЛІФІКАЦІЙНОЇ ВИПУСКНОЇ РОБОТИ
НА ЗДОБУТТЯ ОСВІТНЬОГО СТУПЕНЯ**

бакалавра дизайну

Ларкова Ксенія Ігорівна

1. Тема роботи: “Дизайн інтер'єру та обладнання Центру психологічної допомоги людям, які постраждали під час війни”
2. Керівник роботи: Шапаренко О.М.
затверджені наказом вищого навчального закладу від «11» квітня 2024 року № 648/2
3. Термін виконання студентом роботи 12.02.2024 – 18.06.2024 р.
4. Вихідні дані до роботи: *Ситуаційний план, схема генерального плану, плани поверху, фасади, розрізи архітектурного об'єкту.*

5. Зміст пояснювальної записки за розділами:

I. Аналіз теоретичних та нормативних джерел, проєктної практики.

II. Дизайн інтер'єру.

III. Дизайн елементу меблів (обладнання) в інтер'єрі.

Список використаних джерел.

6. Перелік графічного матеріалу (з точним зазначенням обов'язкових креслень): *Ситуаційний план та схема генплану розміщення ділянки будівлі; плани, розрізи фасади та перспективні зображення будівлі, в якій розробляється інтер'єрне рішення; опорний (обмірний) план приміщення(нь); план демонтажу і монтажу конструкцій; план приміщення з розміщенням меблів, розгортки стін, розріз, план стелі з елементами освітлення, деталі, паспорт оздоблення; проєкт елементу меблів (обладнання): ортогональні види, розріз, вузли, специфікація елементів вузлів, 3-D модель, ергономічна схема, зображення в кольорі та матеріалі.*

7. Консультанти розділів роботи

Розділ	Прізвище, ініціали та посада консультанта	Підпис, дата	
		завдання видав	завдання прийняв
1	старший викладач Шапаренко О.М.		
2	старший викладач Шапаренко О.М.		
3	старший викладач Шапаренко О.М.		

8. Дата видачі завдання: 12.02.2024 року

КАЛЕНДАРНИЙ ПЛАН

№ з/п	Назва етапів роботи	Термін виконання етапів роботи	Примітка
1	<i>Видача завдання</i>	<i>12.02.2024</i>	
2	<i>Збір матеріалу</i>	<i>12.02. –12.03.2024</i>	
3	<i>Виконання клазури</i>		
4	<i>Розробка ескізу, пояснювальної записки - I розділу</i>	<i>13.03. –23.04.2024</i>	
5	<i>Оцінка ескізу</i>	<i>23.04.2024</i>	
6	<i>Подальша розробка пояснювальної записки, графічної частини і роботи в матеріалі</i>	<i>24.04. –05.06.2024</i>	
7	<i>Перевірка роботи на відсутність плагіату</i>	<i>06.06 – 07.06.2024</i>	
8	<i>Передзахист, допуск до захисту</i>	<i>12.06. –13.06.2024</i>	
9	<i>Підготовка презентації і доповіді, друкування роботи</i>	<i>13.06. –15.06.2024</i>	
10	<i>Захист роботи</i>	<i>18.06. –26.06.2024</i>	

Студент: Ларкова Ксенія Ігорівна

Керівник роботи: Шапаренко О.М.

ЗМІСТ ПОЯСНЮВАЛЬНОЇ ЗАПИСКИ

ВСТУП.....	7
РОЗДІЛ I. Особливості проектування дизайн інтер'єру центру психологічної допомоги	
1.1. Аналіз теоретичної джерельної бази. Дослідження та вивчення аналогів.....	8
1.2. Нормативні вимоги проектування інтер'єрного середовища.....	20
РОЗДІЛ II. Засоби і прийоми формування інтер'єру	
2.1 Вихідні дані.....	23
2.2 Концепція інтер'єру.....	28
2.3 Функціонально–технологічне і об'ємно–просторове рішення інтер'єру приміщень.....	36
2.4 Композиційне і просторове рішення інтер'єру приміщення.....	39
2.5 Меблі та обладнання.....	46
РОЗДІЛ III. Дизайн-розробка елементу меблів	
3.1 Аналоги.....	57
3.2. Функціональні, технологічні, конструктивні та композиційні особливості амфітеатру.....	62
СПИСОК ВИКОРИСТАНИХ ДЖЕРЕЛ.....	67

ВСТУП

Зростаюча увага суспільства до психічного здоров'я створює потребу в спеціалізованих Центрах психологічної реабілітації. Дизайн інтер'єру таких закладів відіграє ключову роль, оскільки він може позитивно вплинути на емоційний стан і комфорт пацієнтів, сприяючи їх швидшому одужанню. У цій роботі розглядається важливість дизайну інтер'єру для Центру психологічної реабілітації, а також основні принципи та рекомендації щодо створення оптимального робочого середовища для персоналу та поліпшення психічного стану відвідувачів [5].

Актуальність теми обумовлена безпрецедентним зростанням кількості людей, постраждалих від військових конфліктів, що значно погіршує психологічний стан цивільного населення. В умовах таких викликів важливість професійної психологічної допомоги стає очевидною, адже вона спрямована на підтримку і відновлення психічного здоров'я постраждалих.

Одним із рішень цієї проблеми є створення мережі центрів, які надають соціальну та психологічну підтримку людям, постраждалим від війни. Ці центри повинні бути оснащені не лише необхідним обладнанням, а й мати спеціально розроблений дизайн інтер'єру. Внутрішнє середовище таких центрів має сприяти відновленню емоційного стану і забезпечувати добре самопочуття відвідувачів.

Центри психологічної допомоги є не лише місцями для консультацій із професійними психологами, але й осередками сили, де створюється атмосфера комфорту і розслаблення. Дизайн приміщень повинен враховувати не лише планування, а й естетичні аспекти, щоб забезпечити безпечне та затишне середовище для кожного відвідувача, сприяючи його психологічній реабілітації. Такий ретельний підхід допомагає поліпшити психологічний стан населення і надає необхідну підтримку у складних життєвих ситуаціях.

РОЗДІЛ I. Особливості проектування дизайн інтер'єру центру психологічної допомоги

1.1. Аналіз теоретичної джерельної бази. Дослідження та вивчення аналогів.

Психологічна допомога включає професійну підтримку для людей, які ризикують розвитку психічних і поведінкових розладів. Вона спрямована на психосоціальну адаптацію до нових життєвих ситуацій, розуміння переживань, самовдосконалення, а також вирішення психологічних проблем, пов'язаних з психосоціальними, емоційними, поведінковими та іншими труднощами, викликаними складними життєвими обставинами, кризовими станами, надзвичайними ситуаціями, катастрофами або воєнними діями.

Психологічна реабілітація — це діяльність, спрямована на відновлення та підтримку фізичного, емоційного, інтелектуального, соціального та духовного функціонування людини. Вона використовує методи психологічної та психотерапевтичної підтримки, включаючи психотерапію, психологічне консультування і надання першої психологічної допомоги.

Порядок та умови надання психологічної допомоги № 4521/01/11.1-22 від 13.07.2022 [6].

Більшість людей вважають, що навколишнє середовище комфортне, коли функціональні та візуальні аспекти гармонійно поєднуються. Якщо ви подивитесь на сучасні громадські простори, такі як : парки, відремонтовані офіси та торгові центри - ви помітите, що їх дизайн спрямований на оптимізацію робочого процесу та раціональне використання простору. Однак люди, які пережили травматичні події, викликані військовими нападами, стають більш чутливими до навколишнього середовища і сприймають її більш гостро. Це підкреслює важливість ретельного планування дизайну діяльності установ соціальної та психологічної

підтримки. В умовах обмежених ресурсів і часу основною метою є створення таких приміщень на основі простого дизайну, який покращує функціональні, просторові та естетичні характеристики в процесі експлуатації [7].

Кольори та емоції. Різні кольори можуть викликати різноманітні емоційні реакції. Наприклад, теплі відтінки, такі як червоний, помаранчевий та жовтий, можуть стимулювати відчуття задоволення та енергії, тоді як холодні кольори, як синій та фіолетовий, сприяють розслабленню та комфорту. Зелений колір може створювати відчуття гармонії та природної свіжості. Вибираючи кольорову палітру для інтер'єру, ви можете впливати на настрій і сприйняття, адаптуючи її до конкретних емоційних цілей.

У центрі психологічної допомоги варто розглянути використання ніжних кольорів для створення затишної та комфортної атмосфери. Пастельні відтінки сірого, блідо-рожевого та блідо-блакитного допомагають створити невимушену та спокійну обстановку. Приглушені блакитний або лавандовий кольори сприяють розслабленню та умиротворенню. Коралові або персикові відтінки додають тепла і затишку, залишаючись при цьому стриманими та ненав'язливими. Такі кольори здатні створити сприятливу атмосферу для клієнтів, допомагаючи їм почуватися комфортно та спокійно.

Матеріали та текстури. Взаємодія з різними поверхнями значно впливає на наше сприйняття, незалежно від їх текстури. Різні освітлені поверхні можуть викликати різні емоції, наприклад, відчуття комфорту або бажання доторкнутися. Меблі, які ергономічні та адаптовані до фізіології людини, допомагають створити атмосферу розслаблення і забезпечити комфорт. Водночас жорсткі стільці в громадських місцях призводять до швидкого переміщення людей, оскільки відвідувачі довго не залишаються на незручних меблях.

У центрі психологічної підтримки варто розглянути використання матеріалів і фактур, які сприятимуть створенню спокійної, комфортної та безпечної атмосфери. Натуральні дерев'яні поверхні та тканини з натуральних волокон, такі як бавовна або льон – створюють приємну на дотик і затишну текстуру.

Освітлення. Тип і яскравість світла відіграють важливу роль у формуванні нашого настрою та емоційного стану. Наприклад, тепле і м'яке освітлення створює атмосферу затишку і комфорту, тоді як яскраве біле світло стимулює активність і може ускладнювати засинання. Яскраві та холодні відтінки світла частіше використовуються в робочих приміщеннях, оскільки вони допомагають підтримувати концентрацію і продуктивність. У домашній обстановці м'яке і тепле освітлення сприяє відчуттю комфорту і розслаблення.

Спокійне і тепле освітлення ідеально підходить для Центру психологічної підтримки. Воно створює домашню атмосферу, тепла і комфорту, а приглушене світло допомагає створити відчуття інтимності та довіри, сприяючи відкритому спілкуванню і емоційній реабілітації. Це дозволяє клієнтам ставати більш розслабленими і відкритими зі своїми емоціями і психологами. У кабінетах, де проводяться активніші терапевтичні сесії, можна використовувати яскраве біле освітлення, яке імітує сонячне світло. Воно стимулює активність і концентрацію, допомагаючи клієнтам бути уважними і готовими до активної терапії. Яскраве біле світло також підтримує відчуття бадьорості та енергії, що є корисним для стимулювання фізичних вправ та емоційного самовираження під час сеансу.

Дослідження та вивчення аналогів

1. *Бендіго Госпіталь* є значущою громадською установою, яка задовольняє потреби пацієнтів, персоналу та місцевих жителів, створюючи спокійну та привітну атмосферу завдяки продуманим архітектурним рішенням, озелененню, ефективному плануванню охорони здоров'я та дизайну, заснованому на наукових дослідженнях.

Оскільки відвідування лікарні часто супроводжується значним стресом, важливо забезпечити простір, де люди можуть знайти спокій. Центральним елементом загальної зони загального користування є стеля з дерева з унікальною деталізацією, яка додає тепла та затишку до інтер'єру.





Рис. 1.1 та рис. 1.2. Інтер'єр головного холу госпіталю в м.Бендіго, Австралія
[\[https://www.archdaily.com/938939/bendigo-hospital-silver-thomas-hanley-plus-bates-smart\]](https://www.archdaily.com/938939/bendigo-hospital-silver-thomas-hanley-plus-bates-smart)

Плетені дерев'яні візерунки пропускають природне світло через мансардні вікна, створюючи динамічну гру світла і тіні. Таке освітлення сприяє відчуттю безпеки в стресових ситуаціях і підвищує комфорт пацієнтів. Використання натуральних матеріалів разом із сонячним світлом забезпечує гармонійне поєднання, яке сприяє створенню затишної атмосфери.

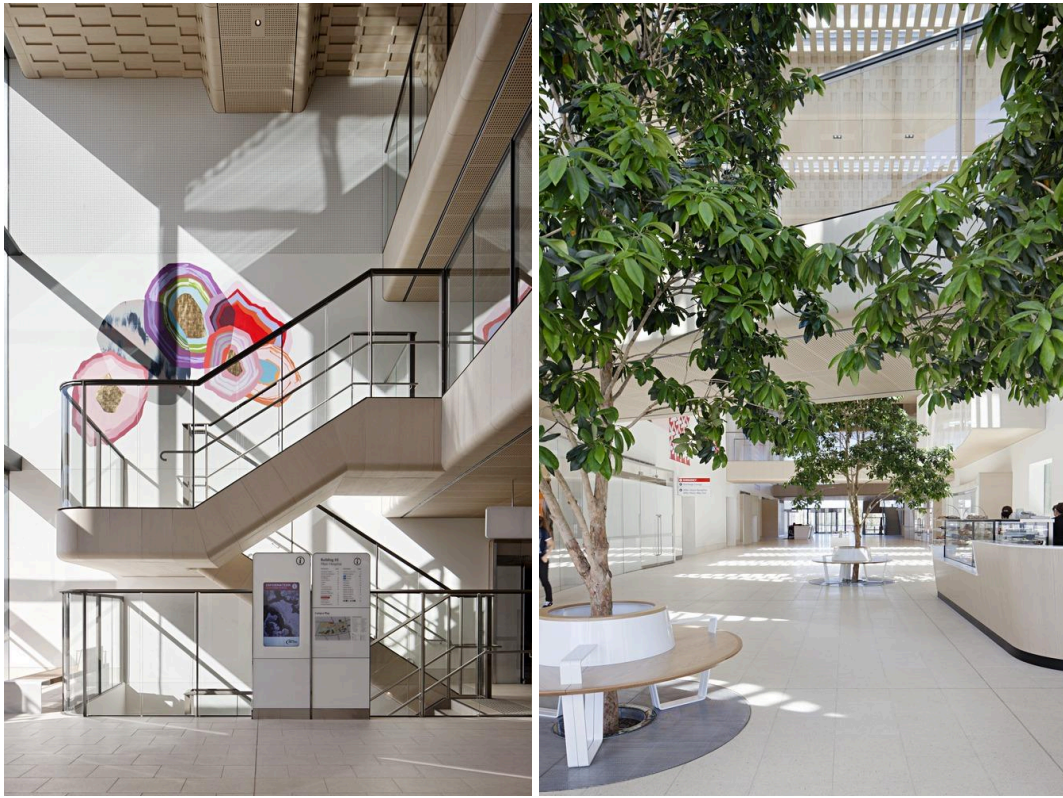


Рис. 1.3 та 1.4. Декоративні елементи та озеленення госпіталю в м.Бендіго, Австралія
[<https://www.archdaily.com/938939/bendigo-hospital-silver-thomas-hanley-plus-bates-smart>]

У цьому проекті був підмічен вибір матеріалів і їх застосування в інтер'єрі. Ландшафтний дизайн також вдало доповнює інтер'єр громадських просторів, створюючи сприятливі умови для покращення психологічного самопочуття.

2. *Центр психологічного консультування в м.Сучжоу.* Розташування проекту відповідає стандартній висотній офісній будівлі з кутовим розташуванням на поверсі, що забезпечує достатнє природне освітлення приміщень. Природне освітлення позитивно впливає на емоційний стан людини.



Рис. 1.5 Дизайн інтер'єру Центру психологічного консультування в м.Сучжоу, Китай
[https://www.archdaily.com/996471/drm-psychological-counseling-kunshan-center-swoop-studio?ad_medium=gallery]

Замовники запросили створити два консультаційних кабінети з психологом, зону відпочинку, великий простір, вітальню і кабінет. Основним завданням було організувати різні заходи в обмеженому просторі, зберігаючи при цьому яскравість, прозорість і відкритість. Враховуючи обмежений бюджет, було важливо створити особливу атмосферу, яка б відповідала потребам психологічного консультування.

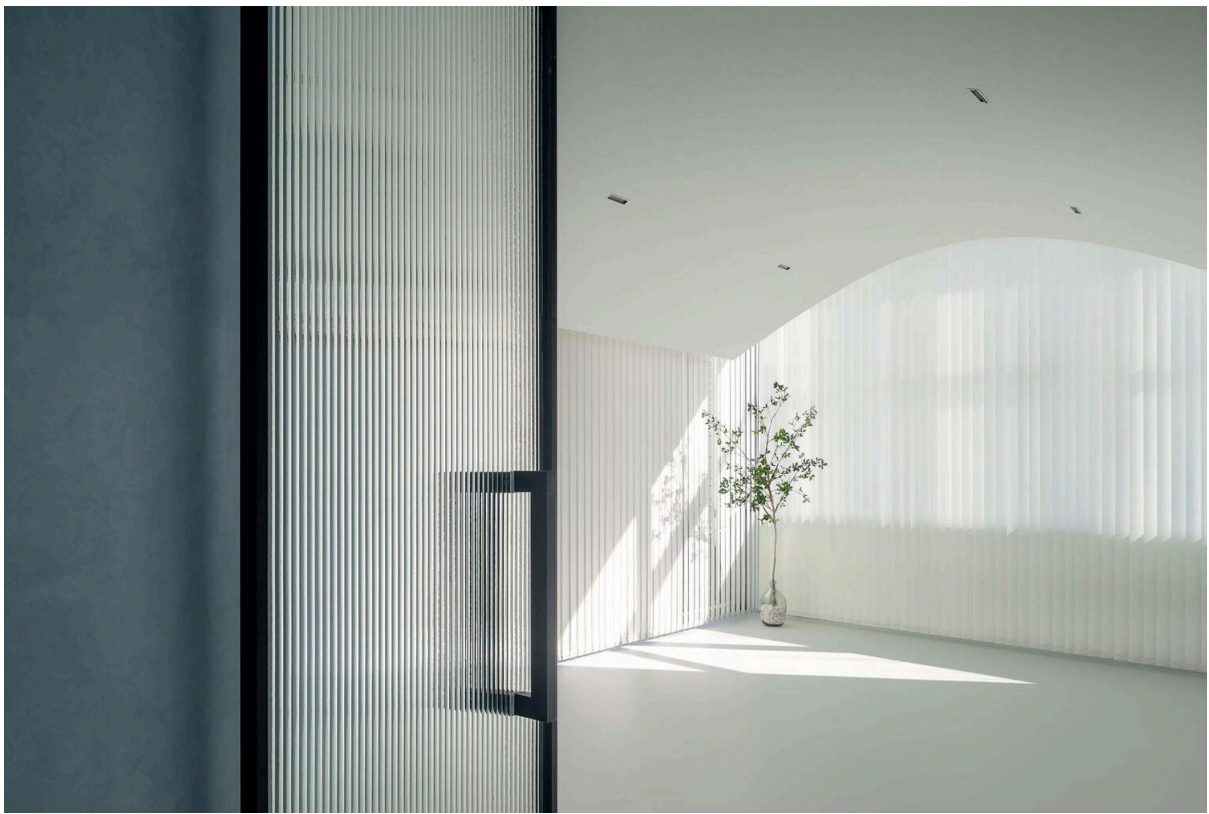


Рис 1.6 та рис 1.7. Дизайн інтер'єру Центру психологічного консультування в м.Сучжоу,
Китай

[https://www.archdaily.com/996471/drm-psychological-counseling-kunshan-center-swoop-studio?ad_medium=gallery]

У цьому проекті були використані глянцеві матеріали з грубою текстурою на різних поверхнях для створення атмосфери світлих відтінків. Стіна між столом і підлогою пофарбована в світло-зелений колір, що викликає у нас колективні спогади про школу чи лікарню з дитинства. Поєднання світло-зелених і блакитних поверхонь перетворює цей простір у нову атмосферу спокою, яка допомагає людям залишатися в цих маленьких куточках світу. Це сприяє психологічному зануренню і дослідженню внутрішнього світу своїх індивідуальних таємниць.



Рис 1.8 Дизайн інтер'єру Центру психологічного консультування в м.Сучжоу, Китай
[https://www.archdaily.com/996471/drm-psychological-counseling-kunshan-center-swoop-studio?ad_medium=gallery]

У цьому проекті цікавий вибір кольорів і їхнє застосування. Вони чудово підходять для простору психологічної підтримки і мають позитивний вплив на емоційний стан людей.

3. Лондонська студія *Project Office* черпала натхнення з морських пейзажів, щоб створити затишний і функціональний інтер'єр для дитячої та молодіжної психіатричної лікарні Royal Hospital в Единбурзі.



Рис 1.9 Дизайн інтер'єру психіатричного відділення у Королівській лікарні, м.Единбург, Шотландія

[\[https://www.dezeen.com/2021/08/22/projects-office-camhs-edinburgh-mental-health-facility-interior/\]](https://www.dezeen.com/2021/08/22/projects-office-camhs-edinburgh-mental-health-facility-interior/)

Центри обслуговування дітей та підлітків з проблемами психічного здоров'я створені з метою забезпечити пацієнтам відчуття розслаблення, водночас маючи вигляд, що суттєво відрізняється від домашнього середовища.



Рис 1.10 та рис 1.11 Дизайн інтер'єру психіатричного відділення у Королівській лікарні,
м.Единбург, Шотландія

[<https://www.dezeen.com/2021/08/22/projects-office-camhs-edinburgh-mental-health-facility-interior/>]

Психіатрія включає амбулаторні та стаціонарні відділення для дітей та підлітків різного віку. Оскільки морське узбережжя часто вважається сприятливим для поліпшення психічного здоров'я, студія Project Office обрала його як основу для дизайну. Кольори, візерунки та мотиви відтворюють різні аспекти узбережжя. У приміщенні є грайливі полиці та великі дошки на стінах, які дозволяють пацієнтам зручно розміщувати свої речі. Лава біля вікна зручно поєднується з рухомим пуфом, створюючи безліч варіантів для спільного відпочинку. Ці деталі допомагають зробити кімнату менш схожою на лікарняну палату.



Рис 1.12 Дизайн інтер'єру психіатричного відділення у Королівській лікарні,
м.Единбург, Шотландія

[\[https://www.dezeen.com/2021/08/22/projects-office-camhs-edinburgh-mental-health-facility-interior/\]](https://www.dezeen.com/2021/08/22/projects-office-camhs-edinburgh-mental-health-facility-interior/)

Цей підхід гарно виконував свою функцію, бо в просторі де тобі хочуть психологічно допомогти, відвідувачі повинні себе відчутти розслаблено та захищено.

Всі ці аналоги вплинули на подальшу розробку дизайну інтер'єру Центра психологічної підтримки, для людей які постраждали від війни [8].

1.2. Нормативні вимоги проектування інтер'єрного середовища

Психологічна допомога людям які постраждали від війни, може бути вкрай важливою та корисною. Надання психологічної допомоги може вирішити питання з травматичним досвідом та соціальною адаптацією.

Травматичний досвід завжди є першочерговою проблемою, яку треба вирішувати. Участь у війні може призвести до серйозних травм та відбитися на психічному стані людини. Багато ветеранів воєнних конфліктів або свідків військових подій стикаються з посттравматичним стресовим розладом (ПТСР), депресією, тривогою та іншими психічними проблемами. Для них важливо мати підтримку та допомогу в адаптації до соціального оточення після війни. Психологічна підтримка може допомогти їм повернутися до впевненого та щасливого життя, допомагаючи подолати емоційні труднощі.

Згідно з дослідженням, проведеним Українською фундацією громадського здоров'я за підтримки Фонду ООН, близько 57% ветеранів потребують психологічної підтримки. Окрім того, дослідження показало, що найпоширенішими причинами потреби в психологічній допомозі для учасників бойових дій є конфлікти в родині, психосоматичні прояви стресу, агресивна поведінка, думки про суїцидальну поведінку, а також проблеми з надмірним вживанням психоактивних речовин.

Україна вирішила цю проблему через роботу Центрів соціально-психологічної реабілітації, які надають комплексну допомогу ветеранам, учасникам антитерористичних операцій та їх сім'ям під керівництвом Міністерства ветеранів та Міністерства охорони здоров'я [10].

Нормативні акти – це письмові документи, які встановлюють загальні стандарти та принципи для різних галузей діяльності та їх результатів. Ці документи включають закони, урядові постанови, накази міністерств, а також нормативні акти, такі як СанПіН, ДСП, ДСТУ і ДБН.

Центр соціально-психологічної допомоги – це установа, яка надає соціальні послуги людям, що опинилися у складних життєвих ситуаціях, і функціонує під керівництвом місцевих органів виконавчої влади.

Центр має наступні завдання:

- 1) Надання допомоги особам, включаючи дітей, які перебувають у кризовій ситуації.
- 2) Проведення методичних консультацій і психодіагностики для психологічної реабілітації та адаптації.
- 3) Забезпечення реалізації прав дітей, молоді та сімей у суспільстві, консультування з питань виховання, а також сприяння гармонійному розвитку осіб та їх соціальному патронажу [[13](#)].

Проектування закладів реабілітаційного спрямування відбувається відповідно до: ДБН В.2.2-9:2018 Будинки і споруди. Громадські будинки та споруди [[12](#)].

Основні положення :

- 1) ДБН В.2.2-18:2007 Заклади соціального захисту населення.
- 2) ДБН В.2.2-10:2019 Заклади охорони здоров'я.
- 3) ДБН Б.2.2-5:2011 Благоустрій територій.
- 4) ДБН Б.2.2-12:2019 Планування та забудова територій.
- 5) ДБН В.2.5-28-2006 Природне і штучне освітлення.

Будівлі соціального захисту мають бути оснащені необхідними системами комунікацій, електропостачання, вентиляції, та безпеки, у відповідності до встановлених стандартів та вимог. Газопостачання повинно проектуватися згідно з визначеними Державними будівельними нормами В.2.5-20.

Громадські туалети мають відповідати стандартам щодо їхніх розмірів та обладнання. Крім основних вимог щодо ширини та глибини (ширина - не менше 1,65 м, глибина - не менше 1,80 м), такі туалети повинні бути пристосовані для використання особами з інвалідністю, з відведеним місцем для інвалідного візка та гачками для речей. Для санвузлів передбачається можливість встановлення поручнів та інших пристосувань для осіб з обмеженими можливостями. Розміри індивідуальних санвузлів також повинні відповідати встановленим стандартам, з урахуванням їхньої функціональності та комфорту користувачів.

ВИСНОВОК

Надання психологічної допомоги особам, які постраждали від війни, є вкрай важливим та корисним аспектом реабілітації. Ветерани та свідки військових подій часто стикаються з посттравматичним стресовим розладом (ПТСР), депресією, тривогою та іншими психічними проблемами. Психологічна підтримка сприяє їхній соціальній адаптації, допомагає подолати травматичний досвід та повернутися до нормального життя. За даними Української фундації громадського здоров'я, близько 57% ветеранів потребують психологічної допомоги, що підкреслює важливість створення і підтримки відповідних програм реабілітації.

Нормативні документи відіграють важливу роль у встановленні стандартів для закладів соціального захисту, які повинні бути оснащені системами комунікацій, електропостачання, вентиляції та безпеки. Особлива увага приділяється доступності для осіб з інвалідністю, зокрема, щодо розмірів і обладнання громадських туалетів та індивідуальних санвузлів.

РОЗДІЛ II. Засоби і прийоми формування інтер'єру.

2.1. Вихідні дані

Приміщення, на базі якого розробляється даний дизайн-проект, розміщено у м. Київ за адресою вул. Новокозьянтинівська 13/10 Подільського району. Центр психологічної допомоги буде розташований на одному з поверхів Бізнес Центру VALMI недалеко від станції метро Почайна.

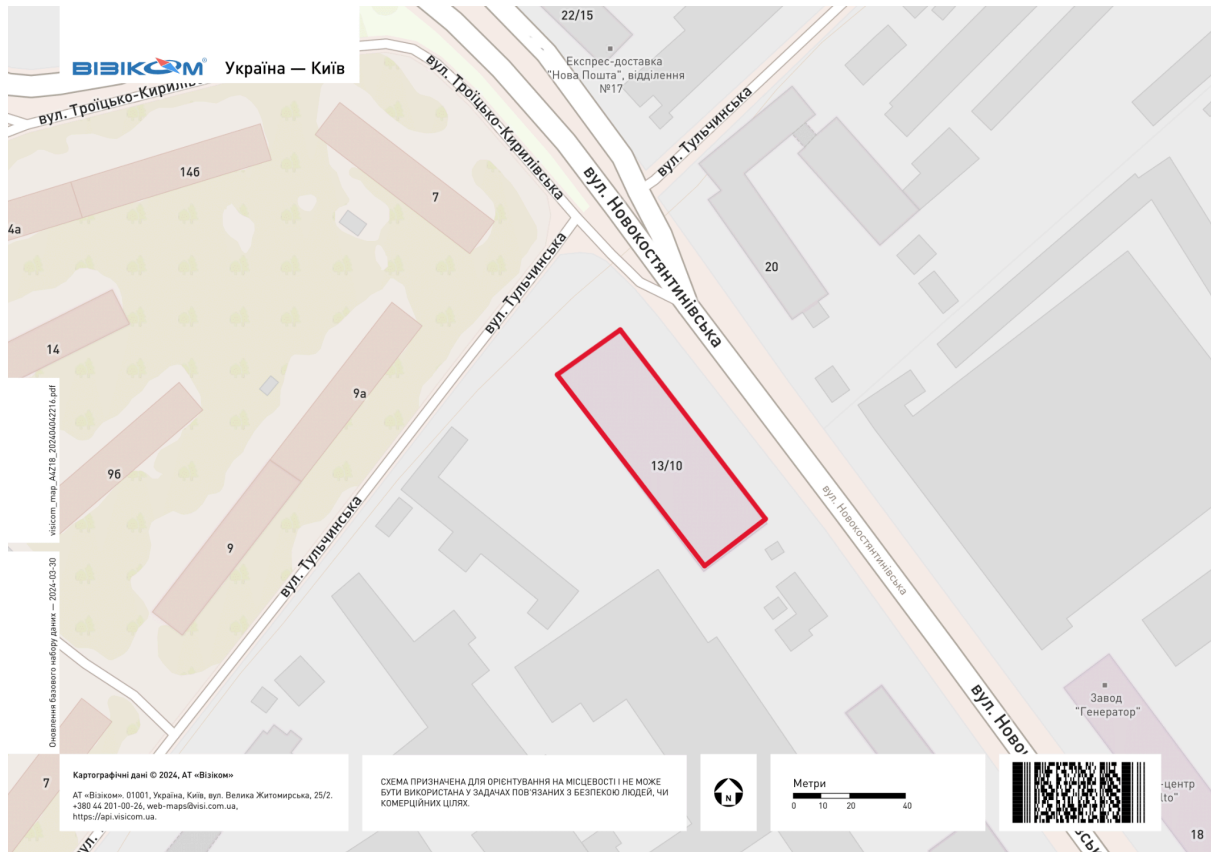


Рис. 2.1 Ситуаційний план. Місце розташування БЦ VALMI на карті м. Києва, вул. Новокозьянтинівська 13/10.

[\[https://maps.visicom.ua/c/30.48292,50.48618,18/f/ADR3K0MXUAOY1Y3ZNU?lang=uk\]](https://maps.visicom.ua/c/30.48292,50.48618,18/f/ADR3K0MXUAOY1Y3ZNU?lang=uk)



Рис. 2.2 Вигляд на фасадну частину Бізнес Центру VALMI у м. Київ, за адресою вул. Новоконстантинівська 13/10.

[<https://novobudovy.com/ru/biznes-tsentry-kyieva/biznes-centr-valmi-m-kiiv-vul-novokostiantynivska>]

Розташування. Будівля з офісними приміщеннями розташоване на вулиці Новокостянтинівській у Подільському районі столиці. Подільський район Києва має значний потенціал для розміщення офісів завдяки своїй стратегічній локації, історичній значущості та розвиненій інфраструктурі.

Локація і транспорт. Подільський район розташований у верхній центральній частині Києва, що забезпечує легкий доступ до інших частин міста. Він добре сполучений з ключовими транспортними вузлами, включаючи кілька станцій метро (Почайна 2,1км та Тараса Шевченко 2,2 км), численні автобусні та тролейбусні маршрути, а також наявність залізничної станції Київ-Петрівка. Поряд дві станції метро: Почайна (2,1 км) та Тараса Шевченко (2,2 км). Зручна транспортна розв'язка дозволяє легко дістатися до проспекту Степана Бандери, вулиць Набережно-Крещатицької, Олени Теліги, Куренівського проспекта. У непосредній близькості розташовані бізнес-центри "Вилекс", "Маяк Вестдом", "Форум Парк Плаза", "Юг" та інші. Це робить його зручним для співробітників, які користуються громадським транспортом.

Тип приміщення. Діловий комплекс класу В

Ці будівлі займають 2 - е місце в класифікації офісів. Офіси класу В мають майже ті ж характеристики, що і офіси класу А, але знаходяться трохи нижче за рівнем.

Офісні центри, подібні Київським, на відміну від будівель високого класу, можуть розташовуватися на певній відстані від центру міста, але обов'язково бути першокласними бізнес-центрами. Як правило, це не новозбудовані будівлі, а ретельно відреставровані, з оновленими фасадами і якісної внутрішньою обробкою, але без ексклюзивності. Але в той же час сучасний офіс класу В - це високоякісна будівля з новітньою інженерною системою і ліфтами провідних європейських брендів, з цілодобовою охороною, зручною наземної паркуванням і професійним управлінням будівлею.

Загальна відомість про приміщення.

Приміщення розташоване на третьому поверсі Бізнес Центру VALMI. Загальна площа розробляемого приміщення становить 292,64 м² (Рис.2.3). Висота приміщення - 3 м.

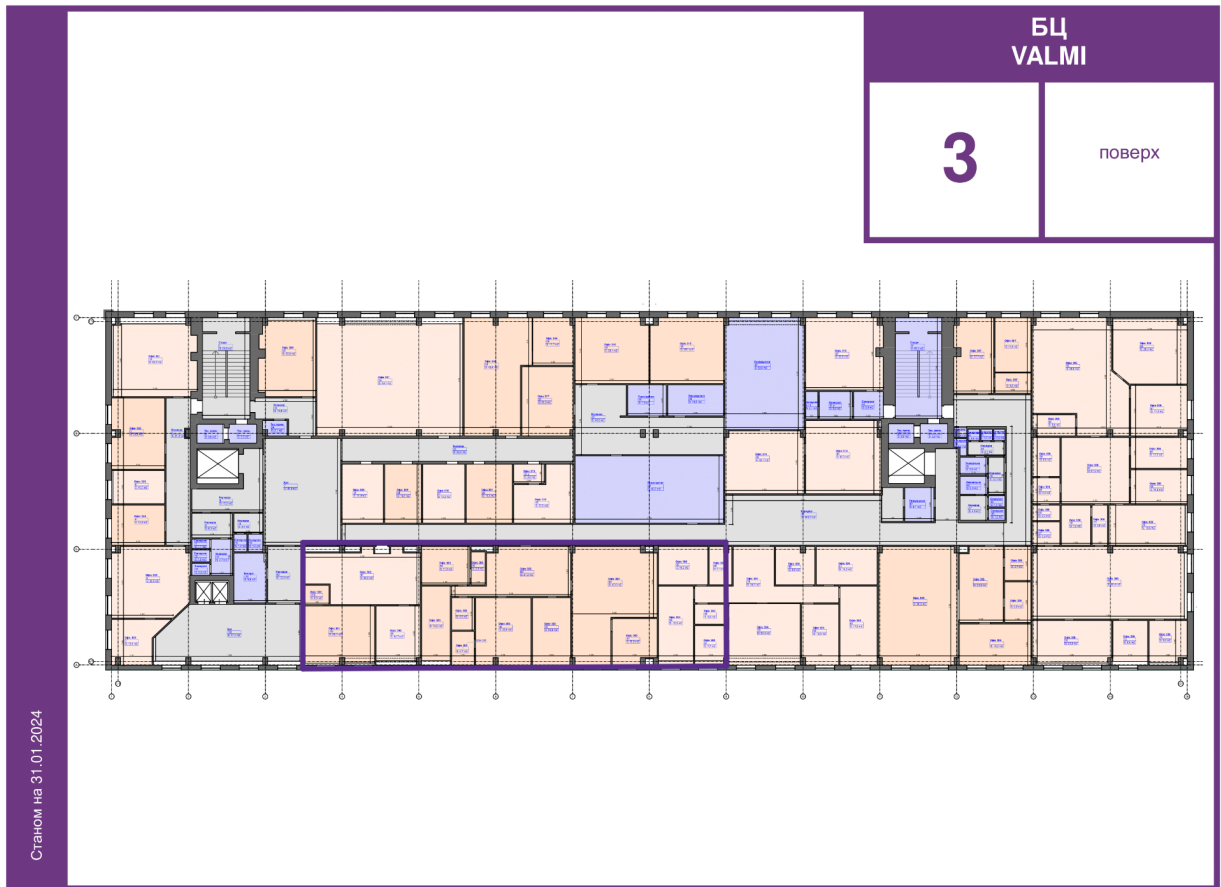


Рис. 2.3 План поверху де буде розташований Центр психологічної допомоги для людей які постраждали від війни. Фіолетовим показано приміщення яке було взято у розробку

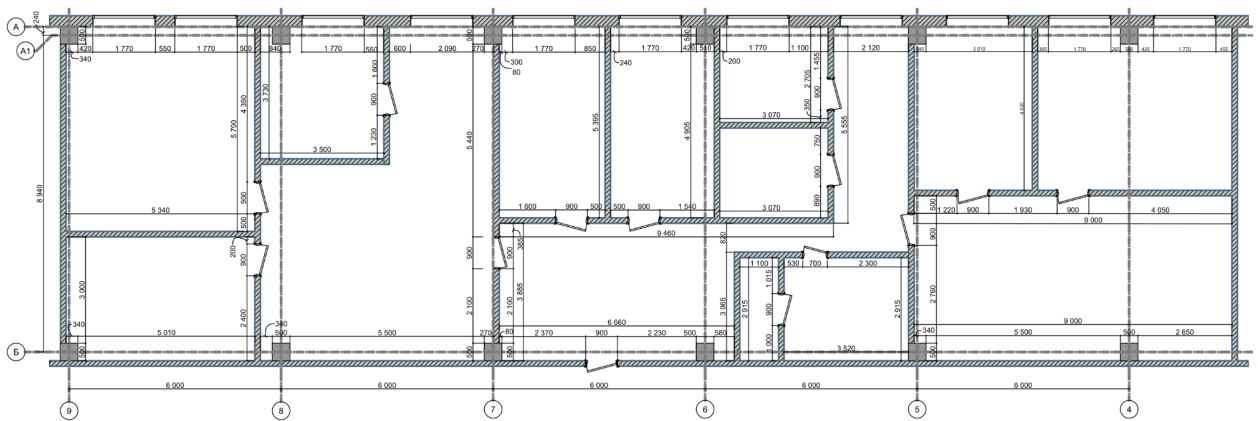


Рис. 2.4 Обмірний план приміщення

Для Центру психологічної підтримки взято в розробку 18 приміщень, а саме : три кабінети психологів площею - $14,72\text{m}^2$, $15,02\text{m}^2$, $14,50\text{m}^2$; кабінет дитячого психолога - $8,34\text{m}^2$; кабінет адміністратора - $6,62\text{m}^2$. Також до цього списку входять приміщення для групового заняття терапією, це : зал для проведення тренінгів або лекцій - $41,52\text{m}^2$; кабінет для невеликої групи

людей - 30,81 м²; кабінет арт-терапії для малят - 18,56м²; та зал для заняття йогою - 28,98м² і роздягальня до неї - 7,42м². Санвузол розділяється на дві частини, перша - санвузол для людей з інклюзивністю, та друга - спільній санвузол на чотири kabіни; загальною площею становить - 14,27м². Площа вестибюлю з зоною очікування - 23,83м², а гардероб який знаходиться поряд для зручності відвідувачів - 7,97м². Часток службового приміщення становить - 21,31м², це складське приміщення (3,77м²), кладова (4,70м²) та кімната відпочинку для персоналу (12,84м²). Площа коридору і холу становить - 38,77м². Загальною площею становить - 292,64 м². План після перепланування та експлікація приміщень показано в Рис. 2.5 та Рис. 2.6.

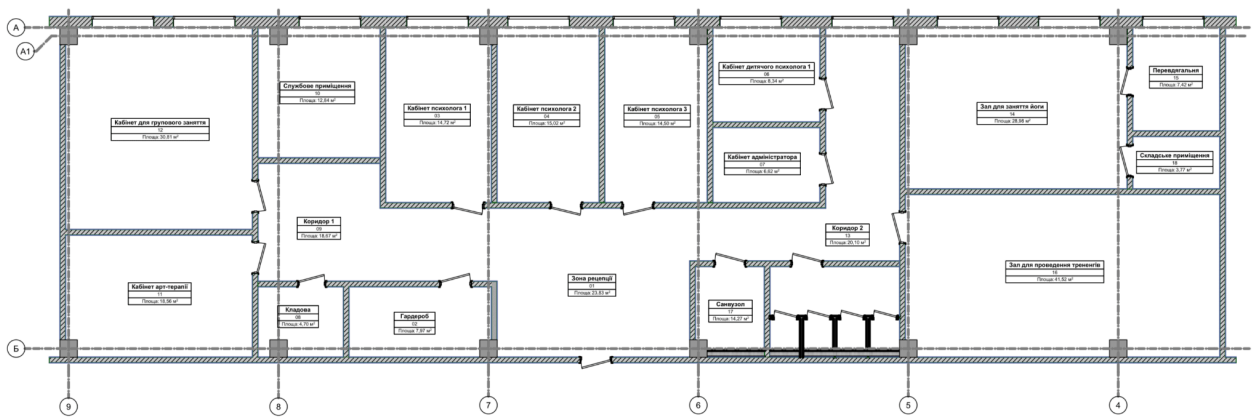


Рис. 2.5 План після перепланування приміщення

№	Назва приміщення	Площа
01	Вестибюль	23,83
02	Гардероб	7,97
03	Кабінет психолога 1	14,72
04	Кабінет психолога 2	15,02
05	Кабінет психолога 3	14,50
06	Кабінет дитячого психолога	8,34
07	Кабінет адміністратора	6,62
08	Кладова	4,70
09	Коридор	18,67
10	Службове приміщення	12,84
11	Кабінет арт-терапії	18,56
12	Кабінет для групових занять	30,81
13	Коридор	20,10
14	Зал для занять йогою	28,98
15	Перевдягальня	7,42
16	Зал для проведення тренінгів	41,52
17	Санвузол	14,27
18	Складське приміщення	3,77
		292,64 м ²

Рис. 2.6 Експлікація приміщень

2.2 Концепція інтер'єру

Концепція дизайну інтер'єру Центру психологічної допомоги людям, які постраждали від війни, повинна враховувати особливі потреби та емоційний стан клієнта. Війна залишає глибокі рани в психіці людей, а створення комфортного, безпечного і підтримуючого психологічний стан середовища важливо для їх реабілітації та одужання. Головною метою дизайну інтер'єру таких центрів є створення атмосфери, що знижує стрес, підвищує почуття безпеки і підтримує процес психологічного зцілення.

Гармонія і баланс. Гармонія та баланс є ключовими принципами при проектуванні об'ємно-просторового рішення для центру психологічної підтримки. Вони забезпечують створення цілісного і збалансованого середовища, яке сприяє зниженню рівня стресу, підвищенню комфорту і

поліпшенню загального психоемоційного стану клієнтів. В дизайні це означає узгодженість і відповідність між усіма елементами інтер'єру. Це включає в себе кольорову палітру, вибір матеріалів, меблів, освітлення і декоративних елементів. Всі компоненти повинні доповнювати один одного і створювати єдину, цілісну картину, яка не викликає дисонансу чи напруги у відвідувачів.

Гармонія і баланс повинні бути у всьому.

М'які та нейтральні кольори, такі як пастельні кольори зеленого, синього та бежевого, створюють спокійну та невимушену атмосферу, сприяючи комфорту та розслабленню. Яскраві акценти потрібно використовувати в обмеженій кількості, задля надання приміщенню простору, трохи енергії та динаміки, але їх не слід перевантажувати непотрібними деталями. Натуральні матеріали, такі як дерево і камінь, надають інтер'єру природне тепло і затишок, створюючи більш гармонійну обстановку.

Вибір меблів і декоративних елементів повинен бути спрямований на створення збалансованого простору. Наприклад, округлі м'які меблі сприяють надійності та безпеці, тоді як гострі кути або різкі лінії можуть викликати напругу, строгість та дискомфорт. М'яка текстура меблів і елементів декору, таких як подушки, ковдри і килими, підсилюють відчуття комфорту і сприяють розслабленню. Правильне зонування і організація кожної зони відповідно до її функціоналу призначенням дозволить уникнути плутанини і відчуття порожнечі. Меблі слід розставляти таким чином, щоб вони забезпечували легкий доступ і комфортне переміщення по приміщенню, не перевантажуючи простір непотрібними елементами.

Ефективне використання простору повинно враховувати всі потреби клієнта і персоналу, включаючи створення достатньої кількості місць для розміщення відвідувачів, зон для особистої і групової терапії, а також приміщень для зберігання особистих речей і робочих матеріалів.

Гармонійний і збалансований простір допомагає знизити стрес і тривожність, поліпшити настрій клієнта і загальний психологічний стан; а також створити цілісність і стабільність, які необхідні для підтримки психічного здоров'я людини.

Функціональність та ергономіка. Функціональність і ергономіка є важливими аспектами у проектуванні об'ємно-просторових рішень для Центрів психологічної підтримки. Вони забезпечують створення комфортного, зручного і ефективного простору, що відповідає всім потребам клієнтів і персоналу. Ретельно продуманий дизайн, що враховує функціональність і ергономіку, допомагає підвищити продуктивність, комфорт в першу чергу для персоналу, і знизити рівень стресу у відвідувачів. Функціональність простору полягає в тому, щоб кожен елемент інтер'єру виконував свою роль і був максимально корисний для користувача. Це включає в себе раціональне використання приміщення, правильну розстановку меблів і обладнання, легкий доступ до всіх зон і приміщень.

Для створення багатофункціонального простору ключовою складовою є створення універсального приміщення. Для цього приміщення повинно бути легко адаптованим до різних потреб. Наприклад, кабінет для групі терапії за бажанням можна використати як невеликий лекторій, використовуючи пересувну мебель та обладнання. Це забезпечить гнучкість у використанні простору та підвищити його функціонал. Також потрібно продумати місце для зберігання особистих речей відвідувачів та персоналу; робочих речей, інвентаря психологів та іншого необхідного обладнання. Такий підхід сприятиме порядку та ефективної роботи в Центрі психологічної підтримки.

Правильне зонування простору допомагає чітко організувати робочі процеси та відвідування Центру відвідувачами без плутанин. Потрібно розділити Центр на функціональні зони, такі як : вхідна зона, кабінети для консультацій, зона відпочинку для персоналу, кабінети для групової терапії

та інше. Кожна зона повинна бути логічно організована і легкодоступна для відвідувачів та персоналу, щоб забезпечити комфортне пересування по Центру психологічної допомоги. Ергономіка простору включає в себе створення умов, що знижують фізичні та психічні навантаження і стрес; які зможуть забезпечити максимальний комфорт і зручність для користувача. Це включає в себе правильний підбір меблів, освітлення, температурного режиму та інших внутрішніх деталей інтер'єру

Ергономіка меблів є невід'ємною частиною дизайну інтер'єру Центру психологічної підтримки. Меблі повинні бути ергономічними, тобто забезпечувати належну підтримку тіла і сприяти зниженню фізичного навантаження. До таких меблів в Центрі відносяться зручні крісла і дивани в кабінетах для консультацій; функціональні столи і стільці в холі для очікування і зоні відпочинку; меблі в кімнаті для групової терапії та тренінгів. Підтримання комфортної температури та хорошої вентиляції важливо для загального комфорту усіх хто знаходиться в Центрі. Система кондиціонування повітря повинна забезпечувати рівномірний розподіл тепла і прохолоди по всьому приміщенню, а система вентиляції повинна завжди подавати свіже повітря.

Вимоги до **акустики** також є важливим аспектом дизайну інтер'єру. Використання звуконепроникних матеріалів для оздоблення стін і підлоги допомагає знизити рівень шуму і забезпечити конфіденційність в кабінеті для консультацій. Акустичні панелі можуть використовуватися для поліпшення якості звуку в залах групової терапії та тренінгових залах, сприяючи комфортному спілкуванню та ефективній реабілітації.

Терапевтичні зони та активності. Центр буде включати в себе зони для релаксації, групових терапевтичних сеансів та арт-терапії. Кабінет для сеансу групової терапії або зал для лекцій, повинен бути просторим та комфортним, з можливістю гнучкої розстановки меблів. Використання круглого столу або розташування стільців по колу - сприяє відчуттю рівності і відкритості спілкування. Створення спеціальної кімнати для

арт-терапії важливо для емоційного зцілення малят, дозволяючи їм висловлювати свої емоції за допомогою творчості та гри [14], [15].

Приватність та конфіденційність є критично важливими аспектами для Центру психологічної допомоги. Вони забезпечують клієнтам відчуття безпеки та захисту, яке так необхідне для відкритого обговорення своїх переживань. Використання звукоізоляційних матеріалів на стінах та дверях допоможе забезпечити конфіденційність розмов. Це особливо важливо для консультаційних кабінетів, де обговорюються особисті питання. Використання надійних систем зберігання для особистих речей відвідувачів та працівників, таких як шафи на замку для паперових документів та захищені сервери для електронної інформації.

Кабінет для консультацій повинен бути спроектований таким чином, щоб забезпечити максимальну конфіденційність і комфорт для клієнта. Кожен кабінет повинен бути звукоізолюваний і оснащений зручними меблями, включаючи м'які крісла і дивани для клієнтів і терапевтів. Використання заспокійливих кольорів і м'якого освітлення допоможе створити атмосферу релаксації та спокою.

Дизайн центру психічної підтримки повинен поєднувати функціональність, комфорт і естетику, створюючи простір, де клієнти можуть почуватись захищено і комфортно. Використання природних матеріалів, м'якого освітлення, ергономічних меблів та ретельне зонування простору сприяють створенню атмосфери довіри і релаксації, необхідної для успішної терапії.

Концепція арт-терапії. Арт-терапія — це методика, яка застосовує художні практики для вирішення психологічних проблем і підтримки психічного здоров'я. Вона базується на ідеї, що творчий процес може сприяти зціленню та покращенню загального самопочуття.

Історично, мистецтво слугувало людям засобом для спілкування, самовираження та терапії протягом тисячоліть. Однак, лише у 1940-х роках арт-терапію почали офіційно визнавати як окрему терапевтичну дисципліну.

Перші спостереження медиків показали, що пацієнти з психічними розладами часто використовували малюнки та інші форми мистецтва для вираження своїх думок і почуттів. Ці спостереження спонукали лікарів і психологів розглядати мистецтво як ефективний інструмент терапії. Відтоді мистецтво стало невід'ємною частиною терапевтичних підходів і займає важливе місце у процесах діагностики та лікування.

Сучасна арт-терапія застосовується у різних формах, таких як малювання, ліплення, фотографія та музика. Вона допомагає людям подолати стрес, тривожність, депресію та інші психічні розлади, а також сприяє розвитку комунікативних навичок і підвищенню самооцінки. Арт-терапевти використовують ці методи для роботи з дітьми, підлітками, дорослими та літніми людьми, допомагаючи їм знайти способи самовираження та впоратися з емоційними труднощами.

Арт-терапія також ефективно застосовується в реабілітації пацієнтів після важких хвороб або травм, допомагаючи їм відновити фізичні та психічні функції. Вона використовується у лікувальних закладах, школах, центрах реабілітації та приватній практиці, підтверджуючи свою цінність як універсальний інструмент для покращення якості життя та психічного здоров'я [14], [15].

Концепція йоги у психології. Йога - це ретельно розроблена система, спрямована на фундаментальний фізичний та психічний розвиток особистості. Вона сприяє оздоровленню, підтримці здоров'я та досягненню високої ефективності й усвідомленості в будь-якій діяльності.

Між йогою і сучасною психологією існує значний взаємозв'язок:

1) Обидві практики мають на меті гармонізацію стосунків людини із собою та навколишнім світом. Вони спрямовані на оптимізацію психічного та емоційного стану, а також на розвиток життєвої активності, розширення свідомості та самосвідомості. Обидві допомагають створити внутрішні механізми для подолання стресу.

2) Як у психології, так і в йозі, є клієнт або учень, який прагне вирішити певну проблему або досягти конкретної мети. Існує також тренер або терапевт, який допомагає вказати правильний напрямок і підтримує на шляху до досягнення цих цілей.

3) В обох підходах клієнт або учень спочатку повинен позбутися старих, неадаптивних форм мислення, поведінки та сприйняття, щоб поступово здобути нові, більш усвідомлені та конструктивні навички.

4) Як йога, так і психотерапія сприяють збільшенню обсягу енергетичних, фізичних та емоційних ресурсів. Ці ресурси допомагають подолати несподівані труднощі, ефективно боротися з хворобами, інфекціями та іншими негативними впливами.

Окрім цього, йога активно використовується для зниження рівня стресу, покращення сну та підвищення загального рівня щастя. Вона включає практики медитації, дихальні вправи (пранаяму) та асани, які сприяють зміцненню тіла та заспокоєнню розуму. Сучасні дослідження підтверджують ефективність йоги у зниженні симптомів тривожності, депресії та посттравматичного стресового розладу (ПТСР).

Також, йога може бути інтегрована в інші терапевтичні практики, створюючи синергетичний ефект, який підсилює загальне оздоровлення та відновлення. Вона не лише фізично зміцнює тіло, але й допомагає створити більш усвідомлений та гармонійний підхід до життя [16].

Концепція групових занять в психологічному центрі. Групові заняття в психологічному центрі спрямовані на покращення психічного здоров'я, соціальної адаптації та емоційного добробуту учасників. Вони надають можливість відвідувачам обмінюватися досвідом, отримувати підтримку, розвивати навички взаємодії та подолання стресу після важкого періоду життя. Заняття забезпечують конфіденційність та безпечне середовище, де кожен може вільно висловлювати свої почуття та думки. Ведучі, кваліфіковані психологи, створюють атмосферу довіри та підтримки, використовуючи різні методи, такі як арт-терапія, рольові ігри та медитації.

Кожна групова сесія складається з інтерактивних вправ, спрямованих на розвиток емпатії, комунікативних навичок і самоусвідомлення. Учасники залучаються до обговорень та творчих завдань, що сприяють їхньому емоційному вираженню та самопізнанню. Особлива увага приділяється технікам релаксації та управління стресом, які допомагають учасникам розвивати внутрішню стійкість до стресових ситуацій та здатність справлятися з труднощами.

Заняття також включають освітні компоненти, де учасники можуть дізнатися більше про психічне здоров'я, стратегії подолання стресу та методи самодопомоги. Ці знання допомагають учасникам краще розуміти себе та оточуючих, а також застосовувати отримані навички в повсякденному житті

2.3 Функціонально–технологічне і об'ємно–просторове рішення інтер'єру приміщень

Оскільки цей простір спроектований з метою, щоб забезпечити оптимальні умови для психологічного комфорту та ефективної реабілітації відвідувачів, при розробці об'ємно-просторового рішення для Центру психологічної підтримки слід ретельно враховувати багато аспектів. У таких центрах важливо створити простір, який буде допомагати зняти стрес, поліпшити настрій і підвищити загальне самопочуття безпеки і спокою відвідувачів. У процесі планування та розробки дизайну враховується не тільки функціональність, але і психологічний вплив різних елементів простору в інтер'єрі на стан людей, які відвідують цей Центр.

Для Центрів психологічної підтримки потребуються особливі вимоги, оскільки їх клієнтами є люди, які потребують допомоги для вирішення внутрішніх проблем, подолання стресу і тривожності. Тому важливо для них створювати не тільки дизайн, який відповідає функціональним вимогам, але й сприяє емоційному та психологічному комфорту відвідувачів. Ретельно продуманий інтер'єр може значно підвищити ефективність процесу реабілітації та загальний настрій клієнта Центру, використовуючи правильні кольори, матеріали та освітлення.

На етапі розробки дизайну інтер'єру було прийнято рішення про демонтаж деяких не несучих стін та перегородок. Це рішення було зумовлене необхідністю для ергономічного перепланування простору, яке б максимально відповідає всім вимогам та очікуванням замовників, забезпечуючи їм комфорт та ефективне використання приміщень. Зокрема, частина стін була пересунута, щоб розширити простір у коридорі та холі, створюючи більш відкриту, простору та зручну для пересування відвідувачами зону. Цей крок був спрямований на покращення циркуляції

повітря та природного освітлення, а також на створення приємної атмосфери для відвідувачів та персоналу.

Демонтаж стін також дозволив оптимізувати використання площі приміщення, позбавившись зайвих перегородок, які обмежували рух та створювали відчуття замкнутого простору. Видалення цих стін було необхідне для реалізації повного перепланування, яке передбачало створення більш функціональних та зручних зон для різних видів діяльності. Це включало як робочі кабінети, так і зони спільного користування, санітарні та службові приміщення.

Таким чином, по ширині були зменшені три робочі кабінети та санвузол, що дозволило вивільнити додатковий простір для розширення коридору та холу. Цей підхід вплинув не лише покращенню функціональності приміщень, але й підвищенню загального комфорту для відвідувачів. Оновлені кабінети, незважаючи на зменшення їхньої ширини, були переобладнані з урахуванням сучасних ергономічних вимог, що дозволило зберегти високу якість простору робочих місць. Демонтовані стіни можна переглянути у Рис.2.7.

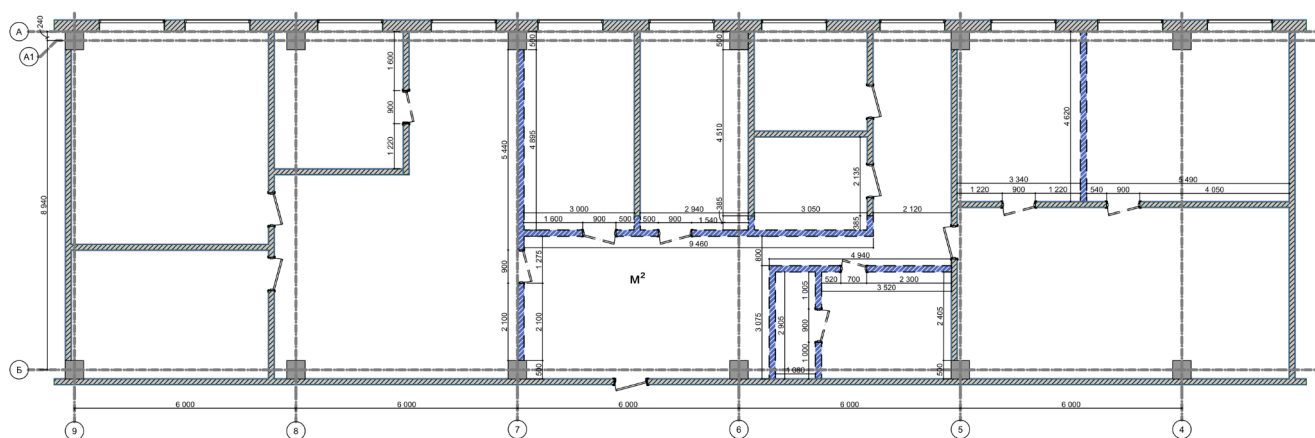


Рис. 2.7 План демонтажа

Після завершення демонтажу старих не несучих стін та перегородок розпочався процес монтажу нових конструкцій, що дозволило значно покращити функціональність приміщень. Завдяки цьому переплануванню вдалося створити більше функціональних приміщень, що відповідають сучасним вимогам та очікуванням замовників.

На плані монтажу (Рис. 2.8) чітко видно, що внаслідок перепланування з'явився додатковий третій кабінет для психолога, що розширює можливості центру щодо прийому клієнтів. Цей новий кабінет був розташований біля входу в Центр психологічної підтримки, що забезпечує необхідний рівень приватності та конфіденційності під час консультацій.

Поряд з вхідною зоною була створена простора гардеробна кімната, яка значно підвищує зручність для майбутніх відвідувачів та персоналу, надаючи достатньо місця для зберігання верхнього одягу та особистих речей. Крім того, було додано додаткова кладова, яке забезпечує зберігання необхідних матеріалів та обладнання, що сприяє організованості та порядку у центрі.

Санвузол, хоча і був зменшений у ширині, зате тепер став більшим у довжину, що дозволило створити окремий інклюзивний санвузол, який відповідає вимогам та доступності для людей з інвалідністю. Основний санвузол тепер має нові вмонтовані чотири кабінки, розділені між собою водонепроникним гіпсокартоном з шумоізоляцією, що забезпечує додатковий комфорт та приватність для користувачів. Крім того, було встановлено п'ять гіпсокартонних вологонепроникних конструкцій для прихованого монтажу туалетів, що підвищує естетичність і зручність використання санвузла.

Зал для занять з йоги також зазнав змін – тут була додана роздягальня, що дозволяє учасникам занять комфортно переодягатися перед та після тренувань. Додатково було створено складське приміщення з правої сторони роздягальні для зберігання спортивного інвентарю та необхідних

матеріалів, що сприяє підтриманню порядку та ефективній організації простору.

Таким чином, процес монтажу нових стін та перегородок не лише збільшив кількість функціональних приміщень, але й суттєво покращив їхню зручність та відповідність потребам користувачів. Нові кабінети, зали, гардеробна, та модернізовані санвузли створюють комфортне та ефективне середовище, яке сприяє покращенню загального враження відвідувачів від перебування у Центрі психічної підтримки.

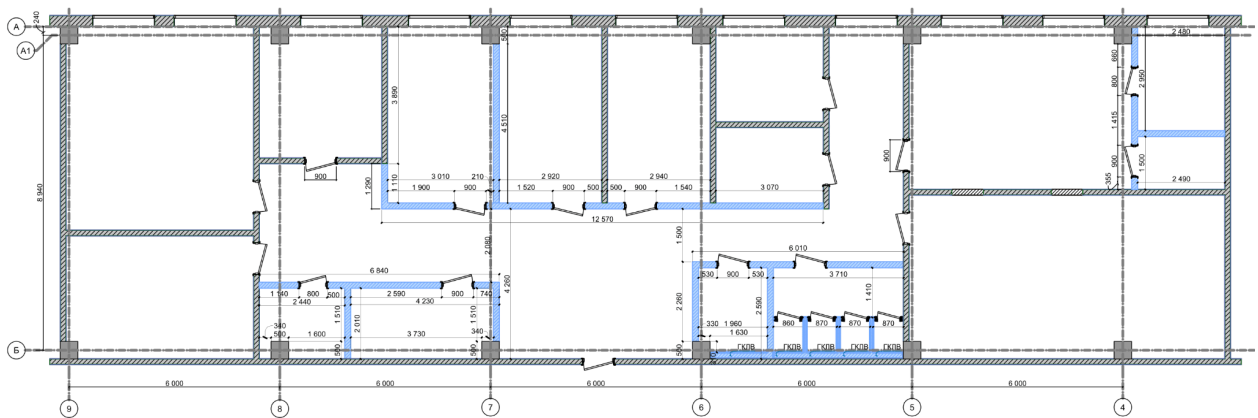


Рис. 2.8 План монтажу

ВИСНОВОК

Проектування і реалізація об'ємно-просторового рішення для Центру психологічної підтримки зосереджено на створенні оптимальних умов для психологічного комфорту та ефективної реабілітації відвідувачів. Важливим аспектом є не лише функціональність простору, але й його психологічний вплив, що сприяє зниженню стресу, покращенню настрою та загальному самопочуттю відвідувачів.

Зміни, здійснені в процесі перепланування, включали демонтаж не несучих стін та перегородок для покращення ергономіки і функціональності приміщень. Це дозволило розширити коридори та хол, покращити циркуляцію повітря і природне освітлення, створюючи приємну атмосферу. Зменшення розмірів деяких кабінетів і санвузла не

позначилося на їх функціональності завдяки сучасним ергономічним рішенням.

Створення додаткових приміщень, таких як новий кабінет для психолога, простора гардеробна, інклюзивний санвузол, зал для йоги з роздягальною та складським приміщенням, значно підвищили зручність та комфорт для відвідувачів і персоналу. Ці зміни забезпечують організованість, приватність та естетичність, що в свою чергу сприяє ефективній реабілітації та загальному позитивному враженню від перебування в Центрі психологічної підтримки.

2.4 Композиційне і просторове рішення інтер'єру приміщення

Колір може відігравати роль інструмента, який використовується як функція при розробці дизайн інтер'єру реабілітаційних установ. Різноманітність правильно підбраного освітлення та кольору забезпечує розслаблення і знижує стрес людини яка в даний період часу має вразливий психічний стан.

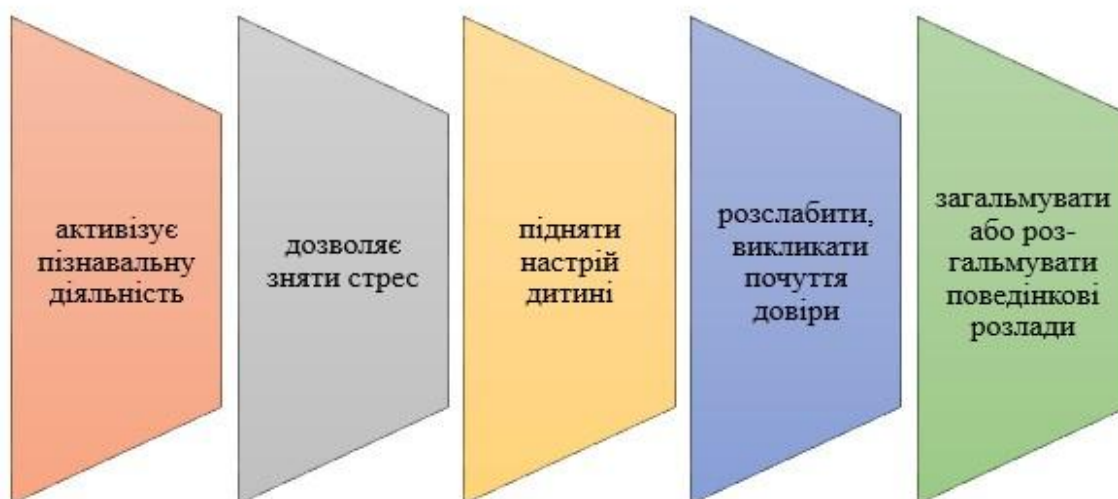


Рис. 2.9 Вплив кольорів на людей

[<https://doshkilnyk.in.ua/stattja-vplyv-koloriv-na-vsebichnyj-rozvytok-dytny-ta-stabilizaciju-psyhoemocijnoho-stanu-doshkilnjat/>]

Головним завданням при розробці дизайну інтер'єру Центру психологічної підтримки було створення простих і ненав'язливих, а в певні моменти навіть дитячих, елементів у дизайні. Це завдання було відображене в ретельному підборі колірної гами, текстур, матеріалів і меблів.

Колірна палітра була підібрана в м'яких пастельних тонах, які надають інтер'єру акцент, але не збуджують вразливу нервову систему. У цю палітру входять такі кольори, як : персиковий, блакитний і блідо-зелений; які додають інтер'єру свіжості, різнобарвності і спокою. Зокрема, двері в кабінет психолога виділена цими квітами, що допоможе створити орієнтуватися і позитивно сприймати навколишній простір. Основна частина приміщення виконана в світло-бежевих тонах, що додає ще більше візуального простору, створюючи відчуття чистоти і легкості.



Рис. 2.10 Вплив кольорів на людей

[<https://doshkilnyk.in.ua/stattja-vplyv-koloriv-na-vsebichnyj-rozvytok-dytyny-ta-stabilizaciju-psyhoemocijnoho-stanu-doshkilnjat/>]

Метою 21 століття стало - максимальне використання натуральних та органічних матеріалів; все менше пластику і більше дерева. Також гарними матеріалами для використання в інтер'єрі є :скло, кераміка, камінь, дерево, тканина. Великий вплив на перше враження в інтер'єрі залежить від використання натуральних матеріалів.

Меблі в інтер'єрі підібрані з особливою увагою до зручності і комфорту, щоб кожен пацієнт міг відчувати себе максимально комфортно під час

перебування в Центрі психологічної допомоги. Зокрема, крісла та дивани оснащені ергономічним дизайном, який впливає на комфорт та зменшує стрес. Деякі предмети меблів, такі як дивани та пуфи, мають заокруглені краї, щоб уникнути травм. Такий підхід не тільки додасть інтер'єру безпечності та м'якості, але і допоможе створити затишну і доброзичливу атмосферу. Додаткові декоративні елементи, такі як м'які подушки, пледи та килими, також відіграють важливу роль у наданні приміщенню тепла та гостинності.

У *санвузлі* була використана м'яка палітра кольорів, що створює спокійну і приємну атмосферу. Основний відтінок-ніжний персиковий, який надає приміщенню теплоту і затишок. Персиковий колір був обраний не випадково: він відомий своїм заспокійливим дією і здатністю викликати позитивні емоції. Це сприяє розслабленню і відчуттю безпеки, що дуже важливо в будь-якому приміщенні, в якому люди можуть усамітнитись і прийти в себе.

Підлогове покриття і облицювання конструкції для підвісного унітазу в санвузлі виконані з плитки терраццо, яка надає санвузлу грайливій настрій і візуальну привабливість. Тераццо-це матеріал, який поєднує в собі різнокольорові фрагменти каменю, скла або інших матеріалів, вбудованих в бетонну основу, створюючи унікальний і яскравий візерунок. Такі плитки не тільки привабливі, але і практичні: вони дуже міцні, зносостійкі і є ідеальним вибором для місць з підвищеною вологістю [17].

Стільниця з раковиною виконана зі світлого натурального каменю надасть приміщенню елегантності та вишуканості. Використання натурального каменю у санвузлі має ряд переваг. По-перше, натуральний камінь має приємну на дотик текстуру і виглядає дуже стильно, за рахунок свого природного візерунка. Подруге, камінь - це міцний матеріал, який може прослужити довгі роки, не втрачаючи своєї краси і функціональності.

Натуральний камінь також додає відчуття природності і зв'язку з природою, що позитивно відображається на загальному емоційному стані людини.

У робочих кімнатах були використані пастельні кольорові палітри, що створює відчуття простору, свіжості і легкості. Основні відтінки були підібрані таким чином, щоб сприяти концентрації і зниження рівня стресу. Це особливо важливо для продуктивної роботи і психологічного комфорту клієнта під час сеансу. Світла фарба на стіні відбиває більше світла, роблячи робочий кабінет світліше і просторніше. Пастельні акценти на меблях та елементах декору додаються до основної світлої палітри, надаючи інтер'єру м'якість і свіжість.

Пастельні відтінки, такі як блідо-блакитний, м'ятно-зелений і світло-рожевий, інтегровані в оббивку крісел, подушок і декоративних елементів. Ці кольори не тільки створюють приємний візуальний вигляд, а й допомагають підтримувати не напружений і розслаблений настрій.

Для підлоги в робочих кабінетах була підібрана світла паркетна дошка із натурального дерева, що додає інтер'єру екологічності та природності. Натуральне дерево не тільки виглядає естетично привабливо, але й має безліч переваг. Паркетна дошка створює відчуття домашнього затишку, яке важливе для клієнтів, потребуючим психологічного комфорту та безпеки. Світла паркетна дошка додає інтер'єру динамічності та візуальної цікавості. Такий вибір підлогового покриття також сприяє відчуттю простору, оскільки світлі підлоги візуально додають більше світла і простору, роблячи приміщення більш відкритим і повітряним.

Зносостійкий ковролін використовувався в якості підлогового покриття для кабінету групових занять і залу тренінгів. Це рішення було прийнято у

зв'язку з необхідністю створення максимально комфорту і функціональності простору, що сприяє ефективній взаємодії відвідувачів між собою та психологом для отримання позитивних вражень.

Ковролін має багато важливих переваг, тому він був обраний не випадково. По-перше, цей матеріал відомий своєю міцністю і стійкістю до інтенсивного використання, що особливо важливо для приміщень, де проводиться велика кількість лекцій і тренінгів. По-друге, ковролін м'який на дотик і приємний для ніг, тому можна зручно сидіти, лежати або проводити час на підлозі під час різних евентів. Такий підхід важливий для тих, хто бере участь в групових заняттях, медитацій або інших заходах, пов'язаних з перебуванням у вільному для дій просторі.

Однією з характеристик ковроліну є володіння відмінними звукоізоляційними властивостями, які знижують рівень шуму в приміщенні. Тим самим створюючи спокійну і сприятливу атмосферу для навчання та спілкування. Властивості звукоізоляції допомагають сконцентрувати увагу і покращує загальну акустику приміщення. Цей вибір гарно підходить для таких приміщень, як зали для тренінгів і групових занять, де важливо, щоб всі учасники добре чули і взаємодіяли один одного [18].



Рис. 2.9 План покриття підлоги







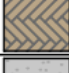










Експлікація покриття підлоги		
Назва приміщення	Площа	Зображення
Вестибюль	62,48	
Гардероб	8,07	
Зал для заняття йоги	28,92	
Зал для проведення тренінгів	41,52	
Кабінет адміністратора	6,52	
Кабінет арт-терапії	18,56	
Кабінет дитячого психолога	8,23	
Кабінет для групового заняття	30,76	
Кабінет психолога 1	14,90	
Кабінет психолога 2	14,56	
Кабінет психолога 3	14,39	
Кладова	4,70	
Перевдягальня	7,40	
Санвузол 1	4,68	
Санвузол 2	8,37	
Складське приміщення	3,77	
Службове приміщення	12,81	

Рис. 2.9 Експлікація покриття підлоги

Для покриття стелі була використана високоякісна штукатурка, яка потім була пофарбована в білий колір. Використання штукатурки дозволяє створити ідеально рівну поверхню, що є важливим елементом естетичного вигляду інтер'єру. Білий колір обраний не випадково: він символізує чистоту, свіжість і простір, допомагає візуально збільшити висоту приміщення та зробити його світлішим.



Рис. 2.10 План покриття стелі

Всі ці рішення в дизайні підкреслюють турботу про емоційний стан відвідувачів, сприяючи їхньому відпочинку, зниженню стресу та концентрації на терапії. Створений інтер'єр Центру психологічної допомоги - яскравий приклад того, як можна гармонійно поєднувати деталі, створюючи простір, в якому кожен елемент функціонує на благо клієнта, підтримуючи його в процесі реабілітації.

ВИСНОВОК

Колір і матеріали відіграють важливу роль у створенні комфортного і сприятливого для реабілітації інтер'єру Центру психологічної підтримки. Використання м'яких пастельних тонів, таких як персиковий, блакитний і блідо-зелений, сприяє зниженню стресу і покращенню настрою відвідувачів. Вибір натуральних матеріалів, зручних меблів з ергономічним дизайном і м'якими декоративними елементами додає приміщенню затишку і безпеки. Ретельно продуманий дизайн інтер'єру, включаючи освітлення і колірні рішення, покращує психологічний комфорт і ефективність реабілітації, створюючи спокійну та приємну атмосферу в Центрі.

2.5 Меблі та обладнання

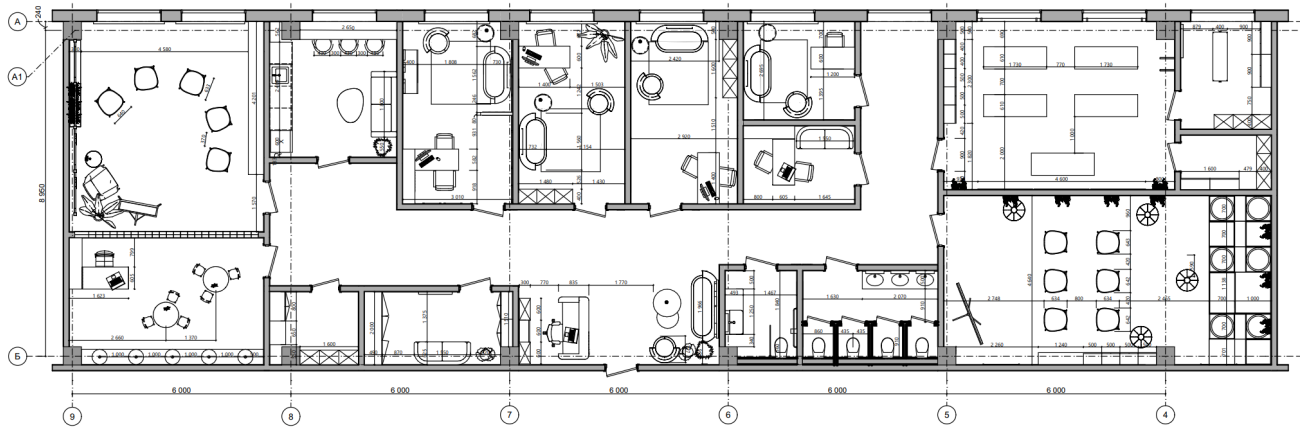


Рис. 2.11 План мебелі

Розміщення приміщень в реабілітаційному центрі і наповнення їх меблями виконувалось з максимальною концентрацією на функції даної будівлі. Розроблене зонування забезпечує зручний перехід до всіх зон Центру. Центр психологічної допомоги має такі основні зони :

- Вестибюль з зоною очікування
- Кабінет психолога № 1
- Кабінет психолога № 2
- Кабінет психолога № 3
- Кабінет дитячого психолога
- Кабінет адміністрації

Не менш важливі, це - зони для групового заняття :

- Зал для проведення тренінгів або лекцій
- Кабінет арт-терапії для малят
- Кабінет для заняття групою
- Зал для заняття йогою

Також, це допоміжні зони :

- Санвузол спільного користування
- Санвузол для людей з інклюзивністю
- Гардероб

- Перевдягальна до залу для заняття йогою
- Складське приміщення
- Кладова
- Службове приміщення (зона відпочинку для персоналу)

Залежно від кожного функціонального призначення приміщення було підібрано наповнення меблів та взяті до уваги всі ергономічні показники і критерії.

В дизайні інтер'єру потрібно знайти взаємозв'язок між співвідношенням і масштабом. Щоб меблі вписувалися в приміщення за розміром в навколишній простір, і навпаки. Головна мета домогтися максимального ефекту збалансованості ретельним і якісним плануванням. Також, переконайтеся, що візуальні ваги в просторі однакові.

У *кабінеті психолога* наповнення меблів було підібрано на максимум для повного комфорту та розслаблення відвідувача та самого психолога. Увага приділялась кожним деталям, починаючи зі зручних меблів та диванів, які сприяють розслабленню та атмосфери довіри, до функціональних полицок і стелажів.

В кабінеті додано декілька видів освітлення для зручного спілкування та проведення часу в будь який час доби. Основне освітлення імітує денне світло, для підтримки біоритму, і найголовніше - для продуктивної роботи психолога. А помічниками для комфорту та розслабляючої атмосфери стало настінне бра с теплим відтінком освітленням. Тепле освітлення допомагає відвідувачам почувати себе більш спокійно та розслаблено під час сеансу. Також, в кабінеті наявне панорамне вікно, яке допомагає проникненню денного світла до приміщення. Це не тільки візуально додає простору до кабінету, а й є гарним фактором для підтримки психологічного здоров'я.

Для наповнення приміщення меблями вибір був зроблений на користь заокруглених диванів та крісел. Саме такі меблі прибирають зайву строгість і офіціальність з дизайну інтер'єру, м'які та круглі форми краще впливають на роздратовану психіку.

Текстиль та кольорова гама меблів відіграє не останню роль в дизайні у створенні загальної естетики і комфорту. Для багатьох людей тактильні відчуття відіграють важливу роль. Тому важливо щоб меблі були не тільки привабливими, але й були приємними на дотик. Бачити красиве та доторкатися до приємного - одне задоволення для відвідувачів та працівників. З текстилю вибір пав на м'які та довговічні тканини, які забезпечують не тільки комфорт, а й довговічність. Це може гарантувати тривале використання меблів без візуальної втрати привабливості.

Кольорова гамма в умеблюванні була підібрана світлою, з частковими акцентами в пастельних тонах на основних місцях. Світлі кольори сприяють створенню легкості та збільшують простір. Пастельні акценти додають інтер'єру цікавості та м'якості. Такий вибір зумовлений тим, що вони створюють гармонійну та заспокійливу атмосферу для ефективної роботи з психологом.

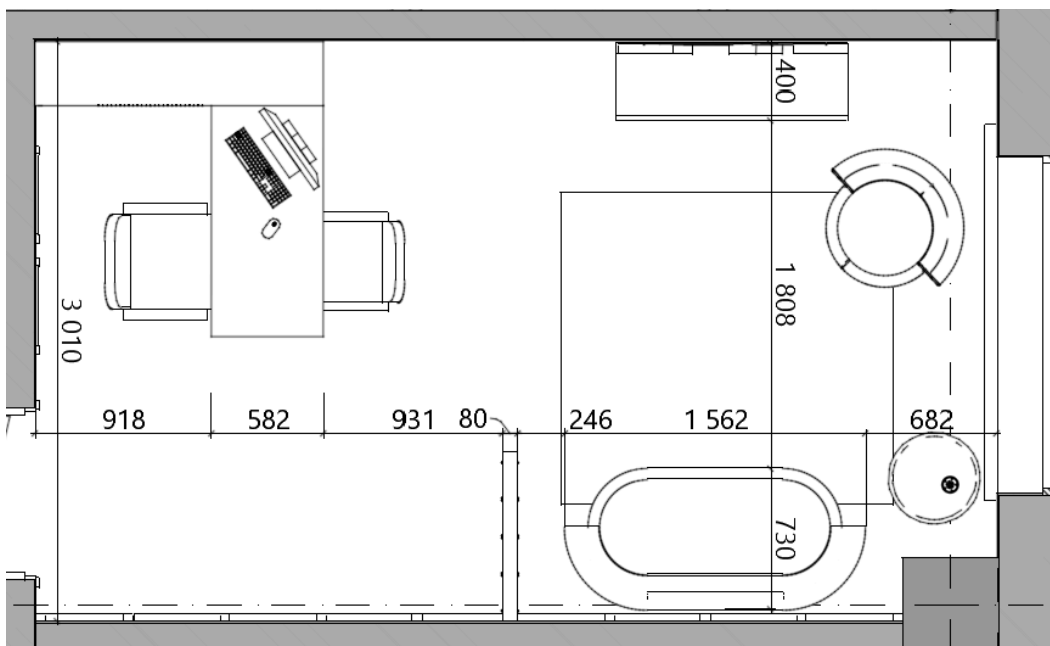


Рис. 2.12 План умеблювання кабінету психолога

В зоні *вестибюлю* є два композиційних центри - це робоча зона та зона прийому. В зоні для очікування центром стають диван та крісло округлої форми, які зустрічаються і в інших місцях Центру. Вони розташовані по одній довжині приміщення і виконують функції зони відпочинку і прийому гостей. Округлість форми надає приміщенню м'якість, надаючи йому відчуття урівноваження і спокою. Поряд з ними гармонічно поєднується журнальний столик. Розміри овального журнального столика змінюються ритмічно і послідовно, що додає інтер'єру динамічності і руху.

По всій зоні вестибюлю в якості акустики були використані вертикальні дерев'яні панелі, які не лише чітко відділяють територію від інших, а й мають додатковий функціонал. Вибір цих панелей був не випадковим, вони стали не тільки гарною шумоізоляцією, а й цікавим декоративним елементом в інтер'єрі який урізноманітнить простір. Дерев'яні панелі створюють відчуття затишку, тепла і комфорту. Їх зовнішній вигляд додає більше елегантності та особливого шарму інтер'єру Центра психологічної допомоги. Якщо розглядати дерев'яні панелі з функціональної сторони, то вони непогано додають шумоізоляційного ефекту. Завдяки цим панелям можна значно зменшити рівень шуму від коридору де більша проходимість працівників та самих відвідувачів. В зоні очікування можна спокійно провести час та поспілкуватися в очікуванні свого сеансу, не відволікаючись на сторонні звуки.

Стійка ресепшн - це перше що бачить відвідувач, вона привертає до себе увагу не тільки з функціональної сторони, а й візуальної. Входячи до Центру психологічної допомоги клієнт дивиться спочатку не на людину з компанії, а на інтер'єр та меблеве оформлення. Спочатку відвідувач оцінює місце де він знаходиться, а вже потім йде із запитаннями до працівників компанії. Якщо співробітника можна підібрати за пару днів, то на правильний вибір стійки ресепшн виходить більше часу. В цьому немає нічого дивного, бо при виборі правильної стійки річ йде здебільшого про

майбутнє перше враження о компанії. Конструкція стійки, як правило, складається з двох частин. Першу бачить відвідувач, це лицьова сторона, яка справляє перше враження. Тому важливо детально продумати її дизайн. Він має привертати увагу, виглядати стильно і лаконічно, щоб не порушувати цілісність інтер'єру. Друга - робоча, за котрою сидить працівник та зустрічає гостей. Ця зона повинна бути в першу чергу функціональною та зручною для самого працівника, який майже кожен день проводить там свій час. Для цього потрібно врахувати всі ергономічні деталі : зручна висота, просторність робочого місця та навіть продумати де будуть зберігатися особисті речі працівника [19].

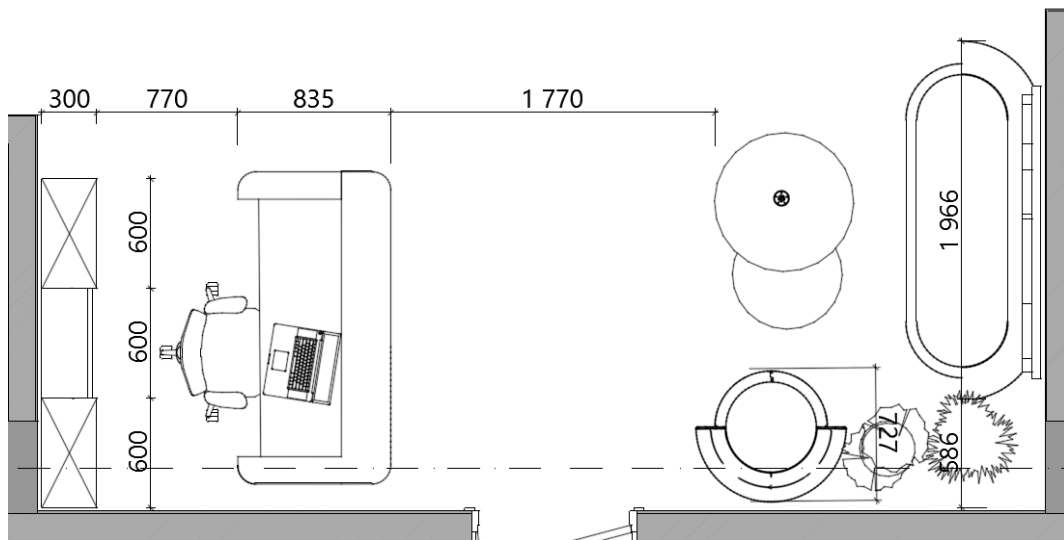


Рис. 2.13 План умеблювання вестибюлю

Кабінети для групових занять були розроблені з метою максимального зручності, комфорту та гнучкості. Це вільний простір, де кожен може виражати себе так, як йому зручно; а саме спілкуватися, релаксувати, лежати на м'якій підлозі, сидіти на пуфах і крісло-мішках.

Всі люди різні і сприймають інформацію кожен по своєму. Тому дизайн цих кабінетів спрямований на те, щоб кожен відвідувач прослуховуючи лекції чи тренінги, в першу чергу відчував себе максимально комфортно і невимушено. Для цього було обрано м'яке та зносостійке покриття -

Зал для проведення заняття з йоги розташований поряд з залом для проведення тренінгів. Головною задачею в розробці дизайн інтер'єру цього приміщення було легкість, простота ліній, функціональність та комфорт. Площа залу дозволяє функціонально розпланувати простір, забезпечивши його всім необхідним для проведення сесій.

Весь потрібний та не потрібний інвентар, такі як : каремати, балансуючі півкулі, дощечка Садху та інше; знаходиться в складському приміщенні праворуч від роздягальні. Складське приміщення заповнене достатньою кількістю місць для зберігання. Це полиці з достатньою глибиною для зберігання об'ємного інвентарю, та шафи які зачиняються на ключ. Все це допомагає проти візуального шуму в головному залі, де відвідувачів не повинен відволікати простір.

З лівої сторони була розміщена роздягальня для відвідувачів заняття з йоги. Вона умебльована достатньою кількістю високих шкафчиків, які мають увесь потрібний функціонал. Шкафчик замикається на особистий ключ, який видається при реєстрації на ресепшені. Всередині достатньо місця знизу для розміщення особистого інвентарю та змінного взуття. Також зверху є декілька рівнів полиць, де можна залишити особисті речі. А внутрішня сторона дверці шкафчику є дзеркало в повний зріст, щоб після заняття привести себе в порядок. Поряд зі шкафчиками посередині роздягальні розміщені лавочки, на яких можна присісти перепочити, зібратися або зашнурувати взуття. Крім особистих шкафчиків, в роздягальні є ще одно дзеркало для спільного користування увесь зріст.

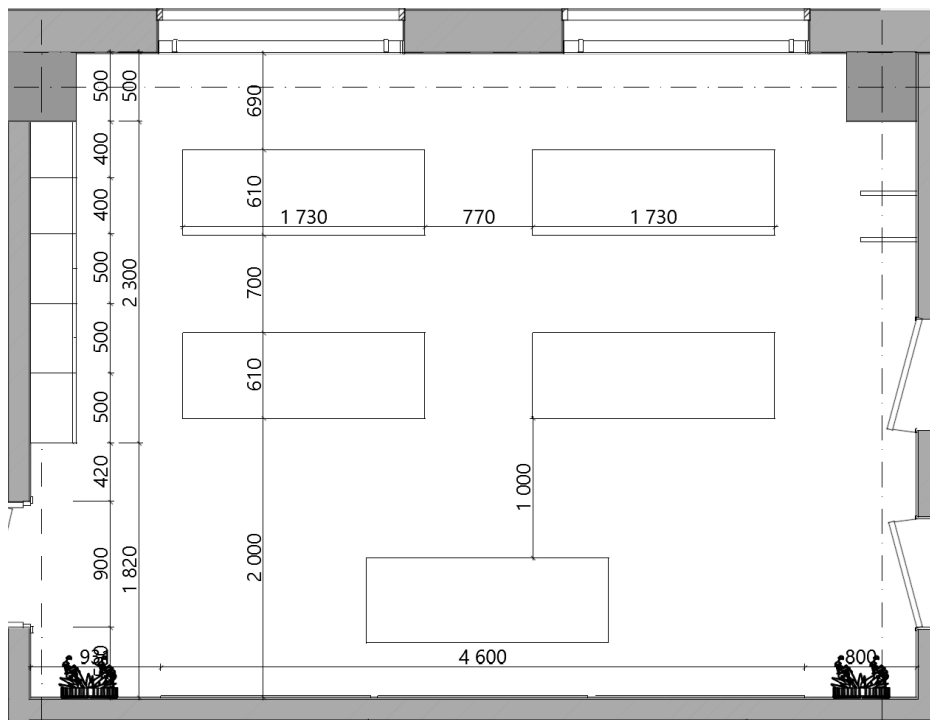


Рис. 2.15 План залу для проведення занять з йоги

Ще цікавим місцем в є **кабінет арт-терапії**, який знаходиться з лівої сторони Центру психологічної допомоги. Це місце, де діти можуть через творчість, за допомогою малювання, ліплення або оригамі, висловити всі свої переживання та зняти стрес. Такий спосіб є гарною методикою для спілкування психолога з дитиною, яка пережила важкі життєві обставини і цим була психологічно травмована. В кабінеті арт-терапії діти можуть безпечно і вільно виражати свої емоції, що сприяє їхній емоційній реабілітації.

Для забезпечення максимальної зручності та безпеки, кабінет був обладнаний мебеллю, з якою без перешкод можуть контактувати діти. Всі елементи меблів, такі як : столи, стільчики, шафи та полиці були з урахуванням ергономічних вимог для дітей. Висота столів та стільців відповідає дитячому зросту, а полиці і шафи були розміщені так, щоб кожна дитина могла легко дістатися до необхідних йому матеріалів.

Також у кабінеті передбачено місце для очікуючих батьків, які супроводжують свою дитину під час сеансу арт-терапії. Це спеціально

розроблена дерев'яна конструкція з сидіннями, по типу лавки, яка йде під стінкою по всій довжині кімнати. Такий дизайн дає змогу батькам слідкувати за своєю дитиною під час процесу арт терапії, при цьому не заважаючи їй. Це важливий момент для малечі, бо присутність батьків створює відчуття безпеки та спокою у незнайомому для неї місці. Підтримка та присутність батьків поряд з дитиною в вразливий для неї час позитивно впливає на її емоційний стан.

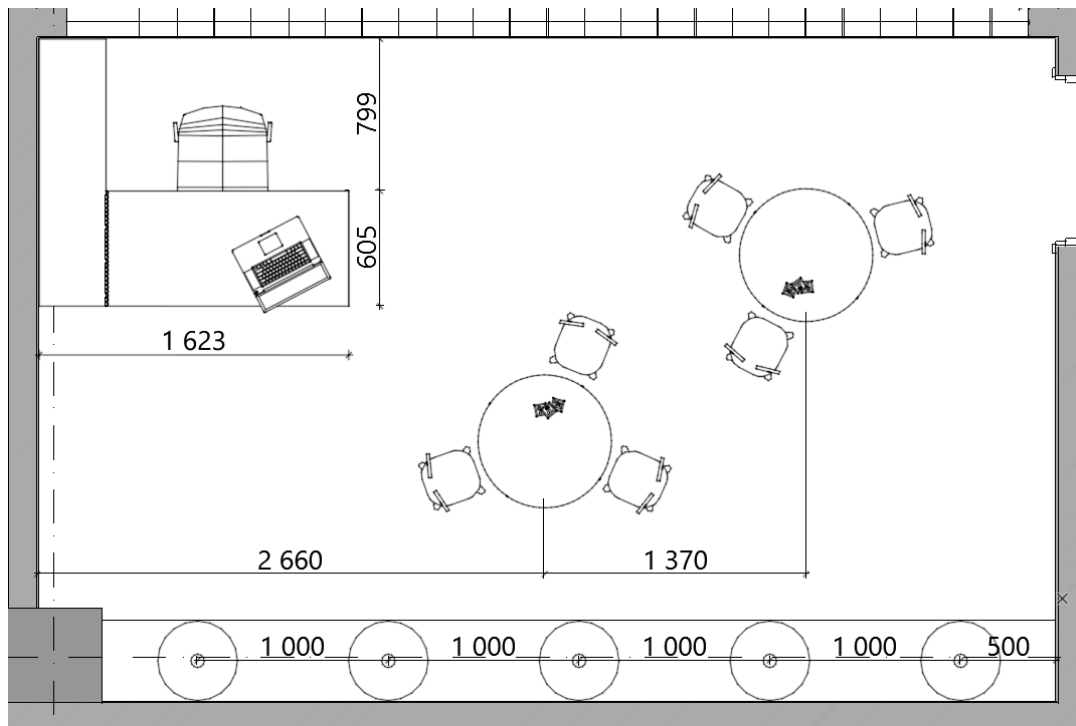


Рис. 2.16 План кабінету для проведення занять з арт-терапії

ВИСНОВОК

При розробці дизайну інтер'єру Центру психологічної підтримки ключовими аспектами були створення збалансованого простору, що відповідає функціональним та естетичним вимогам. Увага до співвідношення і масштабу, ретельний підбір меблів і текстильних матеріалів, а також використання різноманітного освітлення сприяють створенню комфорту та розслабленої атмосфери для відвідувачів і працівників. Світла кольорова гамма і натуральні матеріали підкреслюють естетичність та створюють затишок, а заокруглені форми меблів та інтер'єрні рішення знижують рівень стресу і сприяють психологічному

комфорту. Крім того, врахування ергономічних вимог і забезпечення функціональності у кожному приміщенні, включаючи кабінети для групових занять, йоги та арт-терапії, забезпечують ефективну взаємодію відвідувачів та підтримують їх емоційне здоров'я.

РОЗДІЛ III. Дизайн-розробка елементу меблів

3.1 Аналоги

Для облаштування великого лекторію в Центрі психологічної допомоги виникла потреба в конструкції, яка б гармонійно інтегрувалася в інтер'єр приміщення, забезпечуючи комфортне і ефективне розміщення відвідувачів. Основний акцент був зроблений на функціональність конструкції, яка повинна забезпечувати зручність для всіх присутніх.

Для досягнення цієї мети було обрано систему сидінь за типом амфітеатру. Такий підхід не лише відповідає загальній концепції центру, але й створює атмосферу відкритого, приємного колективу. Учасники можуть комфортно розміститися і легко спостерігати за психологом або лектором, а також взаємодіяти з іншими учасниками. Ця конструкція сприяє відкритому спілкуванню та зосередженому сприйняттю інформації, що є важливим аспектом у процесі психологічної підтримки та навчання.

Проектування амфітеатральної системи сидінь розпочалося з ретельного вивчення світових аналогів.

1. У січні 2020 року компанія «Нова Пошта» відкрила Інноваційний хаб, метою якого було покращення комунікації між департаментами, стимулювання командної роботи та генерація нових ідей.

Цей хаб розташований у київському бізнес-центрі «Європа» і займає площу 720 квадратних метрів, відокремлену від основного офісу. Тут працює крос-функціональна команда, що включає розробників, проджект-менеджерів, ІТ-спеціалістів та маркетингологів.

Однією з головних зон хабу є амфітеатр на 50 посадкових місць, де відбуваються презентації нових продуктів і щотижневі збори Harry Friday. Ця зона обладнана екраном, лазерним проектором, колонками та телевизорами. Сидіння розташовані ярусами, з підвищенням догори, що дозволяє спікеру перебувати в центрі уваги [20].





Рис. 3.1-3.3 Візуальний вигляд амфітеатру в інноваційному хабі компанії “Нова Пошта”
м. Київ, Україна

[<https://forbes.ua/company/shestimetrovaya-doska-dlya-idey-i-otkrytoe-prostranstvo-kak-ofis-pomogaet-komande-novoy-pochty-myslit-shire-16042021-1338>]

2. Нове офісне приміщення Wongdoody, яке знаходиться в Калвер-Сіті, Каліфорнія, поєднує в собі унікальну суміш індустріального комфорту та сміливої інновації, слугуючи справжнім джерелом натхнення для інтер'єру. Був зроблений акцент на людський досвід, компанія приділяє пріоритетну увагу добробуту клієнтів, співробітників і спільноти, керуючись проникливими та творчими підходами.

Співпрацюючи з ODAA design & architecture і Sheridan Group, вони створили робоче місце, яке є свідченням їхнього далекоглядного бачення та інноваційного духу. Воно стало улюбленим місцем співробітників компанії, де вони проводять свою перерву, або дописують ранковий доклад.





Рис. 3.4 та 3.5 Візуальний вигляд амфітеатру в офісному приміщенні Wongdoody, Калвер-Сіті м.Каліфорнія [<https://spacestor.com/projects/wongdoody/>]

3. Амфітеатр коворкінгу GENERATOR, який знаходиться по вулиці Михайла Грушевського 3, м. Київ, крім звичайних стільців в ряд, має великий дерев'яний амфітеатр в лекційному залі.

Generator – це не просто коворкінг, а значно більше. Він розташований у будівлі, яка є історичною пам'яткою київської архітектури. Усвідомлюючи історичну цінність цього місця, ми вирішили надати йому нове значення. Ця будівля, що зберігає майже столітню історію, тисячі голосів та мільйони ідей, отримала нове життя. Інтер'єр у пастельних тонах і з панорамними вікнами створює унікальну атмосферу. Приміщення ідеально підходить для проведення різноманітних заходів, таких як урочистості, виставки, лекції, фото- та відеозйомки, а також для неформальних зустрічей.

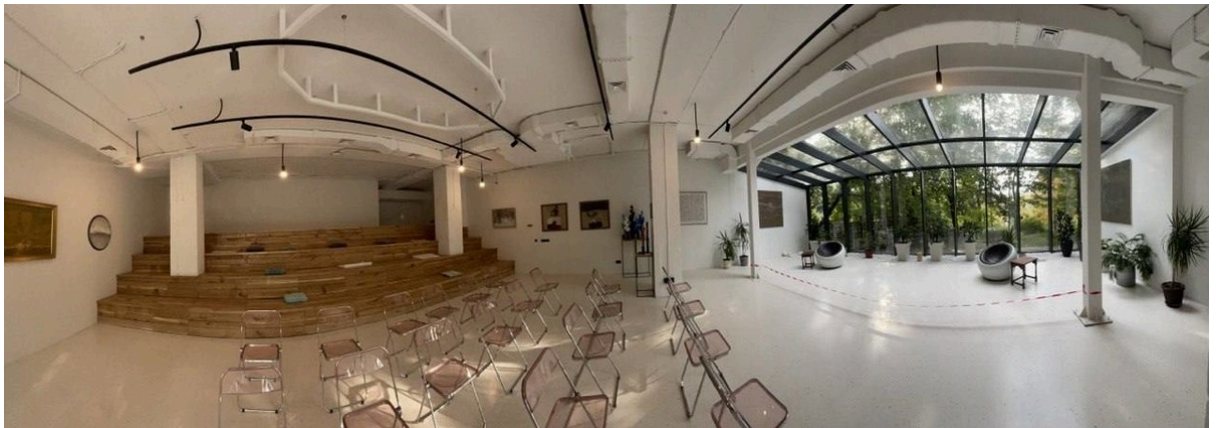
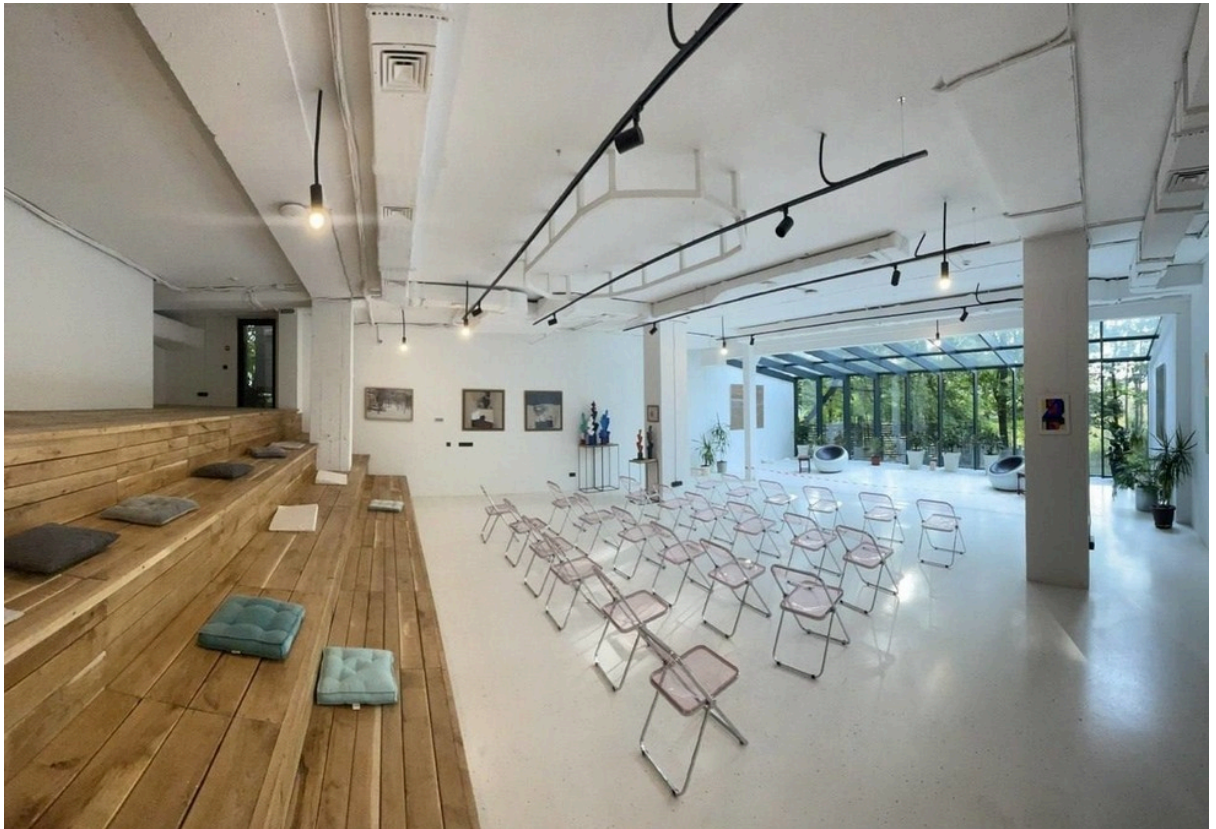


Рис. 3.6 та 3.7 Візуальний вигляд амфітеатру в коворкінгу GENERATOR, за адресою вул. Михайла Грушевського 3, м. Київ

[\[https://renty.ua/ru/place/1636-amfiteatr-kovorkinga-generator/\]](https://renty.ua/ru/place/1636-amfiteatr-kovorkinga-generator/)

3.2. Функціональні, технологічні, конструктивні та композиційні особливості амфітеатру

Для центру психологічної допомоги була спеціально спроектована модульна система сидінь по типу амфітеатра для лекторних залів.

Головною задачею була поставлена модульність та функціонал. Вона легко може вмонтовуватися в приміщення, та за потребою прибратися.

Особлива увага була присвячена ергономічному дизайну, що дозволило створити конструкцію, яка враховує численні фактори для забезпечення максимального комфорту. Використовуючи сучасні методи розрахунку та аналізу, вдалося досягти оптимального балансу між функціональністю та комфортом. Всі елементи були ретельно спроектовані, щоб забезпечити вільний і рух відвідувачів Центру психологічної допомоги, сприяючи їхньому психологічному благополуччю.

Конструкція амфітеатру була ретельно спроектована з двома рядами сидінь, загальною висотою 880 мм та шириною 2800 мм, що дозволяє вмістити більше відвідувачів і забезпечує зручніше прослуховування лекцій. Сидіння першого ряду були створені з урахуванням ергономічних норм і мають висоту 440 мм та ширину 700 мм. На конструкцію можна додавати будь-яку кількість подушок, що впливає на кількість посадкових місць і комфорт. Перший ряд також обладнаний вмонтованим столиком висотою 642 мм, який ідеально підходить для зошитів або пляшок з водою. Під столиком розташована поличка з достатнім простором для зберігання особистих речей відвідувачів, висота кожної з яких складає 294 мм. З лівого боку конструкції є зручні сходи, що дозволяють легко піднятися на другий рівень амфітеатру. При необхідності, сходи можна використовувати як додаткові місця для сидіння, просто додавши ще одну-дві подушки. Цей підхід до дизайну гарантує максимальний комфорт і функціональність для всіх відвідувачів.

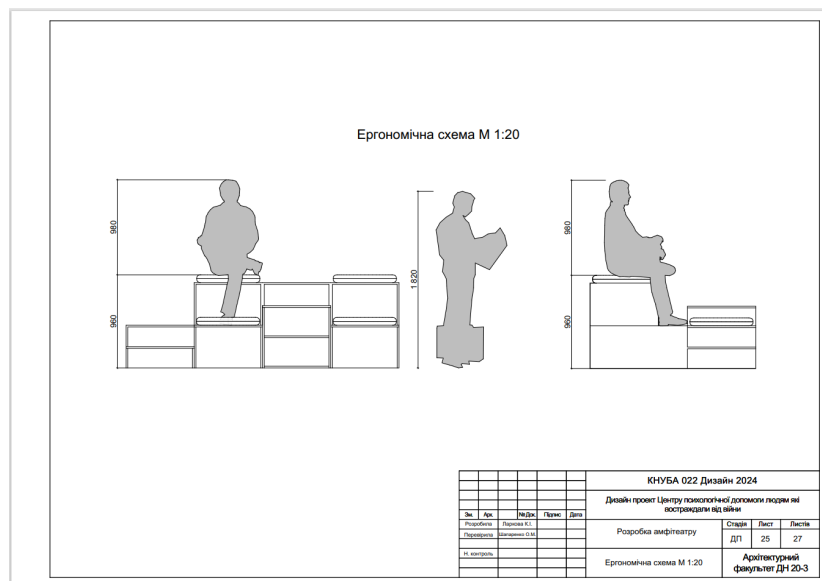
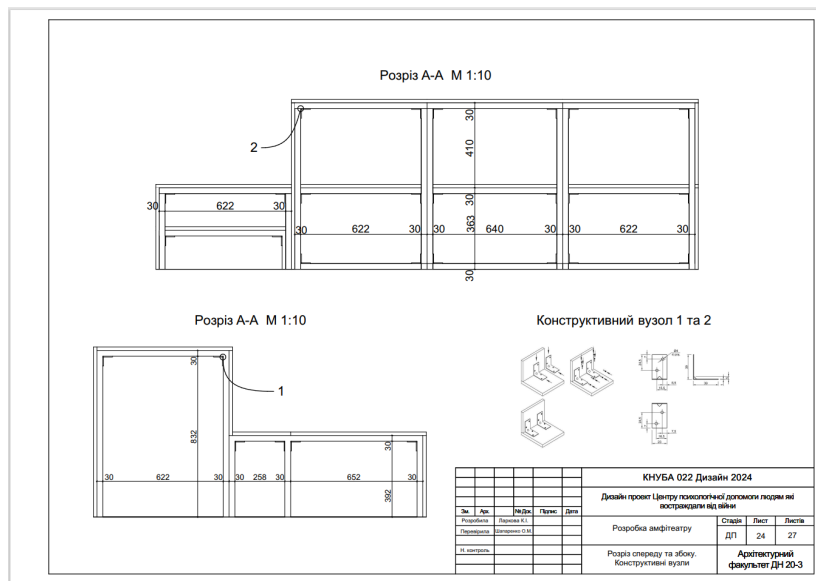
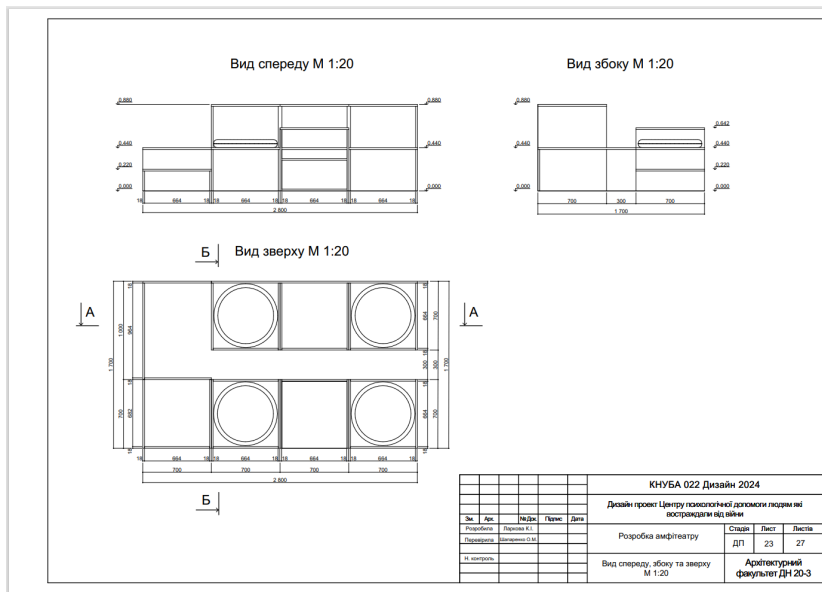


Рис. 3.8-3.10 Робочі креслення амфітеатру

Кольоровим рішенням для амфітеатру стало використання ніжного м'ятного кольору та текстури світлого дерева. Таке поєднання кольорів було спеціально підібрано. Ніжний м'ятний колір має заспокійливий ефект, не дратує психіку відвідувачів і гармонійно сприймається оком. Він також асоціюється з природою і свіжістю, що сприяє створенню спокійної та розслабляючої атмосфери в приміщенні.

Світле дерево, в свою чергу, додає відчуття тепла та природності, створюючи затишну обстановку. Додатково, поєднання м'ятного кольору і світлого дерева створює естетично приємний і сучасний вигляд приміщення, що сприяє позитивному емоційному фону.

Використання таких матеріалів допомагає зменшити відчуття стресу та напруги, що особливо важливо для Центру психологічної допомоги. Це поєднання не лише вписується в загальний інтер'єр, але й підтримує загальну концепцію простору, спрямовану на створення комфортного середовища для відвідувачів.

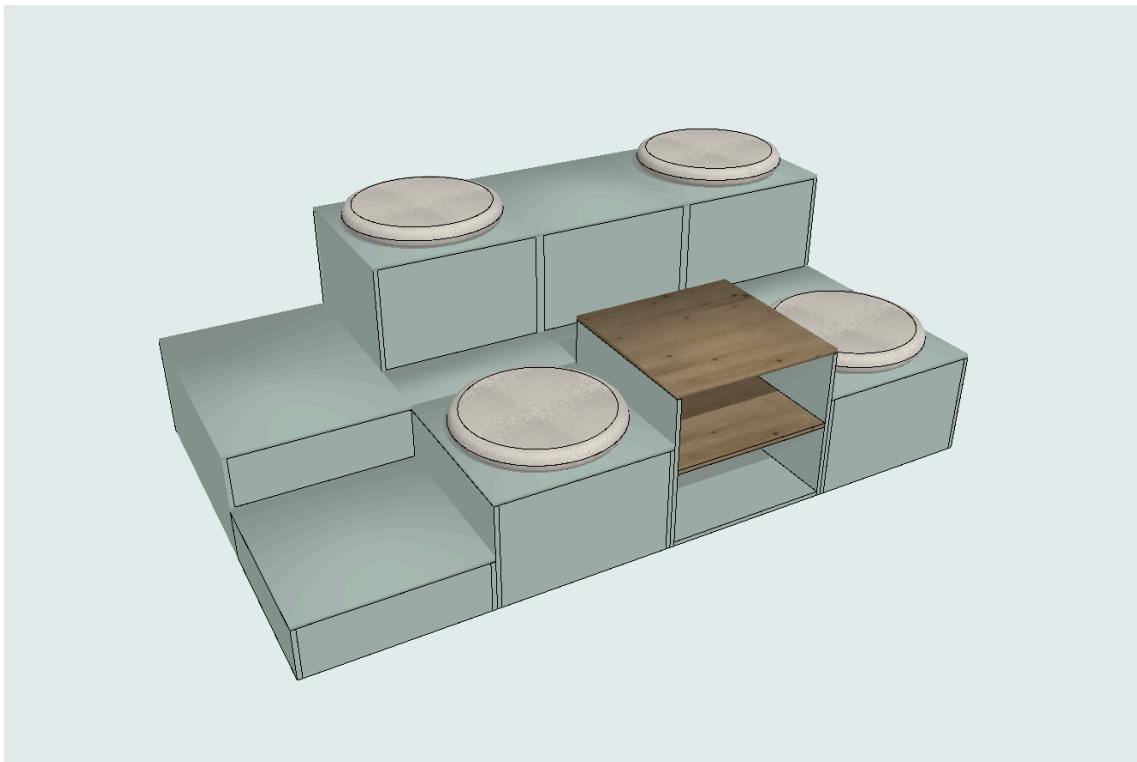


Рис. 3.11 Загальний вигляд та кольорове рішення амфітеатру



Рис. 3.12 Візуалізація амфітеатру

ВИСНОВОК

Спеціально спроектована модульна система сидінь амфітеатрального типу для лекторних залів Центру психологічної допомоги успішно відповідає вимогам щодо модульності, функціональності та ергономічного дизайну. Ретельно розроблена конструкція з двома рядами сидінь забезпечує максимальний комфорт і зручність для відвідувачів, сприяючи їхньому психологічному благополуччю. Використання сучасних методів розрахунку дозволило досягти оптимального балансу між функціональністю та комфортом, з урахуванням потреб користувачів.

Кольорове рішення, засноване на поєднанні ніжного м'ятого кольору та текстури світлого дерева, додає простору спокійної та розслаблюючої атмосфери. Ці матеріали не лише естетично привабливі, але й сприяють зменшенню стресу та напруги, що є критично важливим для середовища, в якому надається психологічна допомога. Таким чином, реалізований дизайн не лише вдало вписується в загальний інтер'єр, але й підтримує концепцію створення комфортного, затишного та функціонального простору для всіх відвідувачів Центру.

СПИСОК ВИКОРИСТАНИХ ДЖЕРЕЛ

1. Дизайн інтер'єру та обладнання: Навчальний посібник / Сергій Сьомка, Євген Антонович, - К.: Вид. Ліра-К, 2018. - 400 с.
2. Ергономіка та ергодизайн: Навчальний посібник / Сергій Сьомка, - К.: Вид. Ліра-К, 2017. - 618 с.
3. Нойферт П., Нефф Л. Проектування і будівництво. Дім, квартира, сад: Переклад з нім. - Третє вид., пер.і доп.: - М.: Вид. "Архітектура".
4. 6. Основи дизайну: Навчальний посібник / Юрій Білодід, Олена Поліщук, - К.: Вид. ПАРАПАН, 2004. - 239 с.
5. Дизайн інтер'єру центрів соціально-психологічної допомоги мирному населенню, що постраждало від воєнної агресії - [Електронний ресурс] – Режим доступу:
https://er.knutd.edu.ua/bitstream/123456789/21158/1/APSD_2022_V2_P246-248.pdf
6. Кисіль С. С., Донченко В.С. Прийоми організації інтер'єрного простору реабілітаційних центрів для учасників АТО. Сучасні проблеми архітектури та містобудування. 2018. Вип 51. С. 106 – 113.
7. Дизайн і психологія. Вплив на емоційний стан- [Електронний ресурс]. – Режим доступу:
<https://eds.ua/blog/article/dyzain-i-psychology-vplyv-na-emoziyny-stan>
8. Порядок надання психологічної допомоги - [Електронний ресурс]. – Режим доступу:
https://mva.gov.ua/storage/app/sites/1/uploaded-files/2_%D0%9F%D0%BE%D1%80%D1%8F%D0%B4%D0%BE%D0%BA_%D0%BD%D0%B0%D0%B4%D0%B0%D0%BD%D0%BD%D1%8F_%D0%BF%D1%81%D0%B8%D1%85%D0%BE%D0%BB%D0%BE%D0%B3%D1%96%D1%87%D0%BD%D0%BE%D1%97_%D0%B4%D0%BE%D0%BF%D0%BE%D0%BC%D0%BE%D0%B3%D0%B8_%D0%BD%D0%B0_23_%D0%B0%D1%80%D0%BA_1660658454.pdf
9. Гнатюк Л.Р. Засоби дазайну у формуванні інтер'єру реабілітаційних центрів / Л.Р. Гнатюк, Ю.Шевель // Збірник матеріалів міжнародної

- науковопрактичної конференції «Актуальні проблеми сучасного дизайну». м. Київ, 20 квітня 2018, Київ: КНУТД, 2018. – Том 2.– С. 141–143.
10. Заклади, що надають послуги психологічної реабілітації - [Електронний ресурс]. – Режим доступу:
<https://mva.gov.ua/ua/veteranam/likuvannya-ta-reabilitaciya/centri-z-nadannya%20-poslug-psihologichnoyi-reabilitaciyi>
11. ДБН А.3.2-2-2009. Система стандартів безпеки праці. Охорона праці і промислова безпека у будівництві. Основні положення поселень. [Чинний від - 1 квітня 2012]. Вид. офіц. Київ: Мінрегіонбуд України, 2012. (Державні будівельні норми України).
12. ДБН В.2.2-9:2018. Будинки і споруди. Громадські будинки та споруди. [Чинний від - 1 липня 2007] Вид. офіц. Київ: Мінрегіонбуд України, 2012. (Державні будівельні норми України).
13. Типове положення про центр соціально-психологічної допомоги - [Електронний ресурс]. – Режим доступу:
<https://www.kmu.gov.ua/npas/6252011> . Затверджено постановою Кабінету Міністрів України від 12 травня 2004 р. № 608
14. Артпедагогіка і арттерапія в спеціальній освіті: [підручник для вузів] / Т.А. Добровольська, Л.Н. Комісарова, І.Ю. Левченко, Є.А. Медведєва. – М.: Академія, 2001.- 248 с.
15. The hutchison Dictionary of the Arts / Словник мистецтв. – М.: Внешсигма, 1996. – 536 с.
16. Salagame, Kiran Kumar K. "Psychology of yoga and yoga psychology." *Proceedings "Yoga—the light of microuniverse" of the International Interdisciplinary Scientific Conference "Yoga in science—Future and perspectives.* 2010.
17. Стиль і довговічність: що таке підлога під террасою? - [Електронний ресурс]. – Режим доступу:
<https://www.agromat.ua/blog/designs/stil-i-dolgovechnost-cho-takoe-pol-pod-terrace/>

18. Ковролін для офісних та громадських приміщень - [Електронний ресурс]. – Режим доступу:
<http://www.sintelon.com.ua/kovrolin-dlya-ofisnix-ta-gromadskix-primishhen/>
19. Сійка ресепшн як стильна перлінка офісу - [Електронний ресурс]. – Режим доступу:
<https://kabinet.ua/ru/stoyka-resepshn-kak-stilnaya-izyuminka-ofisa/>
20. Стаття Forbes: «Тиха» кімната, десятки дощок і ніяких стін. Як виглядає простір, де створюють ідеї в «Новій Пошті» - [Електронний ресурс]. – Режим доступу:
<https://forbes.ua/company/shestimetrovaya-doska-dlya-idey-i-otkrytoe-prostranstvo-kak-ofis-pomogaet-komande-novoy-pochty-myslit-shire-16042021-1338>
21. Нойферт Е. Будівельне проектування : Пер. з нім. сорокове вид., перероблене і доповнене / Е. Нойферт. – Київ: Видавництво “ФЕНІКС”, 2017

Sat Jun 08 07:49:31 EEST 2024, Покотило Костянтин Михайлович, Київський національний університет будівництва і архітектури

Anti-Plagiarism v-15.257

Максимальное совпадение с одним документом 3.0%

Словари проверки: en_US, ru_RU, ua_UA. Ошибка в документах: 8%

ID: 129142 Название: Дизайн інтер'єру та обладнання Центру психологічної допомоги людям, які постраждали під час війни Добавлено в БД: 2024-06-08 Авторы: Ларкова Ксенія Ігорівна Руководители: Шапаренко О.М Консультанты: Опоненты:	Документ		Суммарное совпадение по Базе Данных	
	Символы	Лексемы	Символы	Лексемы
	70797	565	3445 (5%)	40 (7%)

Источник плагиата		Наличие плагиата в документе	
ID	Описание	Символы	Лексемы

