

Ефективність витрат: Важливо не лише кількість витрат на охорону здоров'я та житло, але й їх ефективність. Країни з високими витратами не завжди мають найвищу тривалість життя.

Прогнозування вартості оренди житла під час військового стану є складним завданням, яке вимагає врахування багатьох факторів. Безпека, міграція населення, економічна стабільність та доступність житла є ключовими аспектами, які впливають на ринок оренди.

У короткостроковій перспективі ціни на оренду можуть зрости в безпечних регіонах та знизитися в небезпечних.

У довгостроковій перспективі стабілізація ситуації та відновлення економіки можуть призвести до стабілізації або зниження цін на оренду житла.

### Список використаних джерел

1. OECD-ILIBRARY Статистика. URL: <https://www.oecd-ilibrary.org/statistics>

2. Держстат України. Економічна статистика / Економічна діяльність / Будівництво. URL: <https://www.ukrstat.gov.ua/>

3. Прогнозування цін на ринку оренди житла з використанням методів машинного навчання. Владислав Бобров, Андрій Кім. Бізнес, економіка, комп'ютерні науки. №99. 2020. DOI:10.26565/2311-2379-2020-99-12

**Кривчун М.М.**

*магістрант*

*ВСП «Інститут інноваційної освіти КНУБА»*

**Остапець Н.В.**

*викладач*

*Прилуцький технічний фаховий коледж*

*м. Прилуки*

## **ГАЗОПОСТАЧАННЯ С. СЛОБІДКА ПРИЛУЦЬКОГО РАЙОНУ ЧЕРНІГІВСЬКОЇ ОБЛАСТІ З РОЗРОБКОЮ ГАЗИФІКАЦІЇ ЦЕГЕЛЬНОГО ЗАВОДУ**

Газифікація населених пунктів та промислових об'єктів є важливим кроком для підвищення їхньої енергоефективності та покращення умов життя населення. Село Слобідка Прилуцького району Чернігівської області має низку факторів, які свідчать про доцільність проведення газопостачання. Окрім забезпечення комфортного проживання мешканців, проєкт передбачає розробку системи газифікації для цегельного заводу, що функ-

ціонує в селі. Це дозволить оптимізувати виробничі процеси, зменшити витрати на енергоресурси та покращити екологічну ситуацію.

Мешканці здебільшого використовують тверде паливо для опалення та приготування їжі, що є менш зручним і значно дорожчим у довгостроковій перспективі, тому використання природного газу дає такі переваги, як зниження витрат на опалення; зручність у використанні та зменшення фізичних зусиль мешканців (відсутність потреби в зберіганні та транспортуванні твердого палива); поліпшення екологічної ситуації через зменшення викидів продуктів горіння; газифікація також сприяє покращенню якості життя молодого покоління, що стимулює молодь залишатися в селі, а не переїжджати до міст.

1. У селі Слобідка Прилуцького району Чернігівської області функціонує цегельний завод, основна діяльність якого полягає у виробництві цегли, призначеної для будівництва об'єктів народногосподарського та промислового призначення.

2. Система газопостачання заводу є двоступеневою: перша ступінь – міжцехові газопроводи середнього тиску (0,1–0,3 МПа), які постачають газ до основних газоспоживаючих агрегатів підприємства.

Основні споживачі:

1. Парова технологічна котельня з витратою газу 300 м<sup>3</sup>/год.
2. Опалювальні котли виробничого приміщення формувального цеху (витрата газу 40 м<sup>3</sup>/год).
3. Пальники інфрачервоного випромінювання садочного відділення.
4. Опалювальні котли побутового блоку.

Друга ступінь – газопроводи середнього та низького тиску (до 5000 Па), що постачають газ до споживача:

1. Тунельної випалювальної печі (витрата газу 400 м<sup>3</sup>/год.

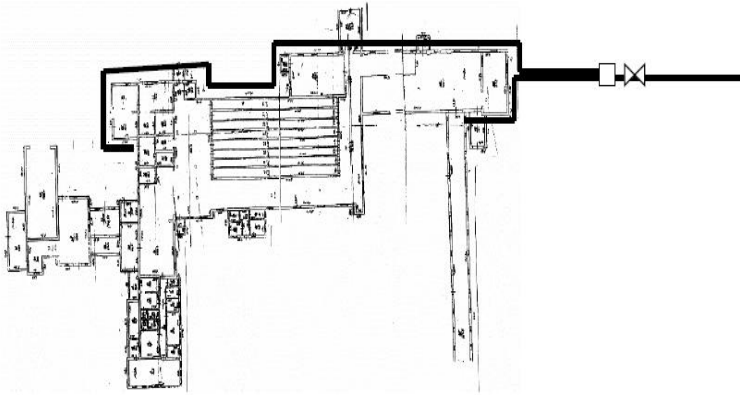
Газ із розподільчої мережі села надходить до промислової мережі підприємства через відгалуження і ввід. На ввіді встановлено головний вимикаючий пристрій (засувка Ду 100 мм, типу 30ч47бк), розташований зовні території заводу на відстані не менше 2 м від стіни будівлі в зручному для обслуговування місці.

Для газопостачання цегельного заводу передбачено тупикову розгалужену мережу з двома окремими вводами:

- перший – до тунельної печі;
- другий – до цехів і відділень заводу.

Надземне прокладання міжцехових газопроводів має ряд переваг в порівнянні з підземною: виключається можливість електрохімічної корозії в ґрунті; менш небезпечні витоки газу, так як витікаючий з трубопроводу газ розсіюється в атмосферу витоки легше знаходяться і усуваються причини їх виникнення, легше експлуатувати і здійснювати нагляд за станом газоп-

роводів. При використанні в якості опор для газопроводів стін, колон, покриття будівель – надземне прокладання газопроводів економічніше від підземної.



**Рис. 1. Схема газопостачання цегельного заводу**

Газифікація заводу дозволить зменшити залежність від дорогих і менш ефективних видів палива, таких як вугілля чи мазут. Завдяки цьому завод зможе знизити собівартість виробництва цегли, що позитивно позначиться на його конкурентоспроможності.

Перехід на природний газ значно скоротить викиди шкідливих речовин у повітря. Це сприятиме не лише екологічній безпеці самого підприємства, але й покращенню стану довкілля в усьому регіоні. Інвестиції в газифікацію матимуть довготривалий позитивний ефект для села, його мешканців та промисловості.

В ході виконання роботи проведено розрахунок газових витрат для основних газоспоживаючих агрегатів заводу, зокрема тунельної печі, технологічної котельні та опалювальних систем.

Виконано проектування вентиляційних систем і передбачено заходи щодо безпечного використання газу в технологічних процесах.

Отже, газопостачання села Слобідка Прилуцького району та газифікація цегельного заводу є технічно та економічно обґрунтованим, доцільним і стратегічно важливим кроком для розвитку регіону. Реалізація проекту сприятиме розвитку інфраструктури населеного пункту, покращенню умов життя населення, підвищенню енергоефективності промислового виробництва та зменшенню екологічного навантаження.

### **Список використаних джерел**

1. ДБН В.2.5.-20:2018. Газопостачання. 2018.

2. ДНАОП 0.00-1.76-15 Правила безпеки систем газопостачання.
3. НПАОП 0.00-1.02-08. Правила будови і безпечної експлуатації парових та водогрійних котлів. К.: Основа, 2008. 291 с.
4. Охримюк Б., Мацнева Т. “Газопостачання населених пунктів”. Рівне 2012.

**Кузів Д.Л.**

*магістрант*

*ВСП «Інститут інноваційної освіти КНУБА»*

## **ПРОЕКТ БУДІВНИЦТВА ТОРГІВЕЛЬНОГО ЗАКЛАДУ ПО ВУЛ. СТЕПАНСЬКА В М. КОСТОПІЛЬ, РІВНЕНСЬКОЇ ОБЛАСТІ**

Проект будівництва торговельного закладу по вулиці Степанська в місті Костопіль, Рівненської області, має на меті створити сучасний, зручний та естетично привабливий простір для мешканців та гостей міста. Цей проект спрямований на підвищення рівня обслуговування населення, розширення можливостей доступу до широкого асортименту товарів і послуг, а також підтримку місцевої економіки шляхом створення нових робочих місць і залучення відвідувачів з інших районів. Завдяки цьому будівництву планується забезпечити не лише функціональне використання простору, але й створення центру притягання для громади, що відповідає сучасним стандартам якості та зручності.

Територія, на яку розроблено проект, розташована в межах міста Костопіль у зоні з високою транспортною доступністю, що є важливим чинником для подальшого розвитку міста. Її близькість до ключових транспортних артерій забезпечить комфортний доступ для всіх категорій населення, включаючи жителів міста, відвідувачів з сусідніх населених пунктів, а також осіб, які використовують автомобільний та громадський транспорт. Планування торговельного закладу включає облаштування під'їзних шляхів і паркувальних зон, що сприятиме зручному пересуванню та безпеці транспортного потоку. Це не лише підвищить комфорт відвідувачів, але й зменшить навантаження на прилеглі транспортні шляхи та зони відпочинку.

Одним з найважливіших елементів проекту є організація зручних пішохідних та транспортних шляхів, які гарантуватимуть безпечне пересування як для пішоходів, так і для автомобілістів. Особлива увага приділяється проектуванню пішохідних зон, тротуарів і велосипедних доріжок, які забезпечуватимуть безпеку і комфорт для різних груп населення, включаючи сім'ї з дітьми, людей похилого віку та осіб з обмеженими можливостями. Крім того, передбачено встановлення сучасного освітлення,