

УДК 728

Алиреза Шешпари,

*аспирант кафедри теорії архітектури**Київський національний університет будівництва та архітектури*

## **ВЗАИМОСВЯЗЬ СОЦИАЛЬНО-ДЕМОГРАФИЧЕСКОЙ СИТУАЦИИ ПАРИЖА С ВИДАМИ ПРОЖИВАНИЯ**

Аннотация: в статье освещена взаимосвязь социально-демографической ситуации Парижа с видами проживания.

Ключевые слова: социально-демографическая ситуация, виды проживания, Париж.

Дифференциация видов проживания напрямую зависит от различных социально-демографических факторов. В данном случае эта проблема просматривается на примере европейской столицы – Парижа.

Общие тенденции в социально-демографической структуре г. Парижа (Франция).

Париж - столица Франции, занимающая сравнительно небольшую по площади территорию в 105 км<sup>2</sup>. Вместе с пригородами образуется городская агломерация - Большой Париж, территория которой уже значительно больше — 1700 км<sup>2</sup>. В Париже, в пределах границы города, установленной в середине 19 в., в 1990 проживало 2 млн. человек, а во всей Парижской агломерации - 9,8 млн. человек. Это самый густонаселенный район Франции. Хотя Париж занимает лишь 2% территории страны, в нем сосредоточено 17% населения Франции и 23% ее городского населения.

С 1945 по 1970 г. население Парижа быстро росло в основном из-за миграции жителей других районов страны и высокой рождаемости в семьях молодых переселенцев. В 1970-е годы наступило равновесие между притоком молодежи и оттоком людей среднего возраста, что характерно практически для всех столиц Западной Европы. К началу 1980-х годов наметился спад численности населения города, в котором остались жить по большей части пожилые люди и иностранцы. В других районах Большого Парижа также наблюдался отток жителей или снижение роста населения, а среди иммигрантов отмечалось преобладание неквалифицированной рабочей силы. В этот период количество переселенцев из Алжира, Испании и бывших французских колоний в Западной Африке составило 25% населения Парижа и 14% — агломерации. Из-за притока иммигрантов в некоторых районах Большого Парижа обострились проблемы с жильем и стали появляться заселенные беднотой трущобы [1].

В настоящее время коренные французы составляют лишь 60% населения Большого Парижа, а его разрастание привело к усиленному развитию так называемых маятниковых миграций. Дважды в день границы департаментов пересекает около 1,5 млн. чел., примерно 900 тыс. из которых едут в Париж на работу или учебу, а остальную часть составляют парижане, работающие в пригородах.

Париж был разделен на 12 районов. Их нумерация начиналась с запада на восток, причем 1-9 округа находились на правом берегу Сены, а 10-12 – на левом. Каждый район, в свою очередь, разделялся на 4 квартала. Таким образом, в 1790 году было создано 48 оригинальных округов.

1 января 1860 года Наполеон III обозначил новые городские границы: 12 округов были трансформированы в 20 современных районов. (см. рис.1 и рис. 2)

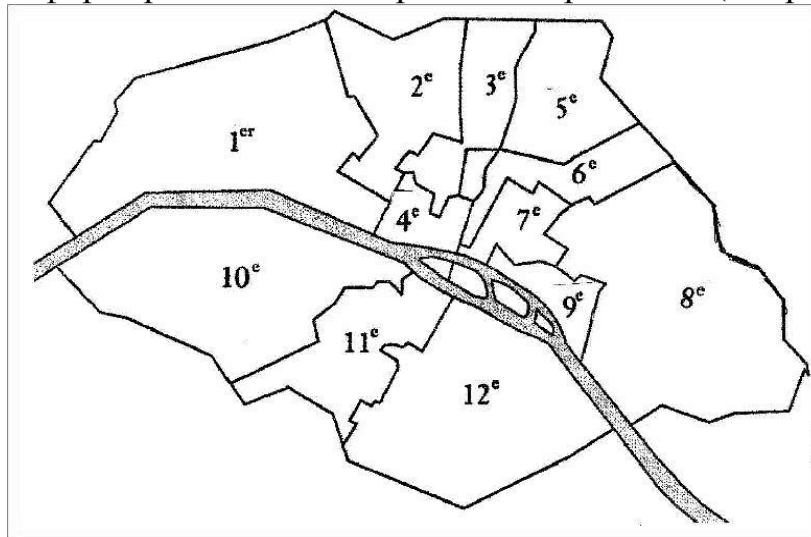


Рис. 1 Карта округов Парижа до 1860 года

В течении этого промежутка времени количество жилья для постоянного проживания уменьшилось на 6% и среднее количество членов семьи уменьшилось с 2.35 до 1.87 человек, что равняется 20% [2]. Этот второй фактор сыграл ключевую роль в процессе уменьшения количества населения Парижа в последние десятилетия и, соответственно, в каждом из периодов между переписями населения (за исключением 1962-1968 гг.) (см. табл. 1).

Уменьшающийся количественный состав семей - главная причина депопуляции, являющаяся результатом факторов, которые в такой же степени влияют на данный показатель во всей Франции и в других индустриально развитых странах. Кроме того, здесь налицо и специфические для столицы причины. Семьи, в которых совместно проживают несколько поколений, сейчас редки. Приостановился процесс уменьшения количества детей в семьях, поскольку стабилизировалась рождаемость. У взрослых детей появилась тенденция раньше уходить от родителей и жить самостоятельно (см. рис.3).

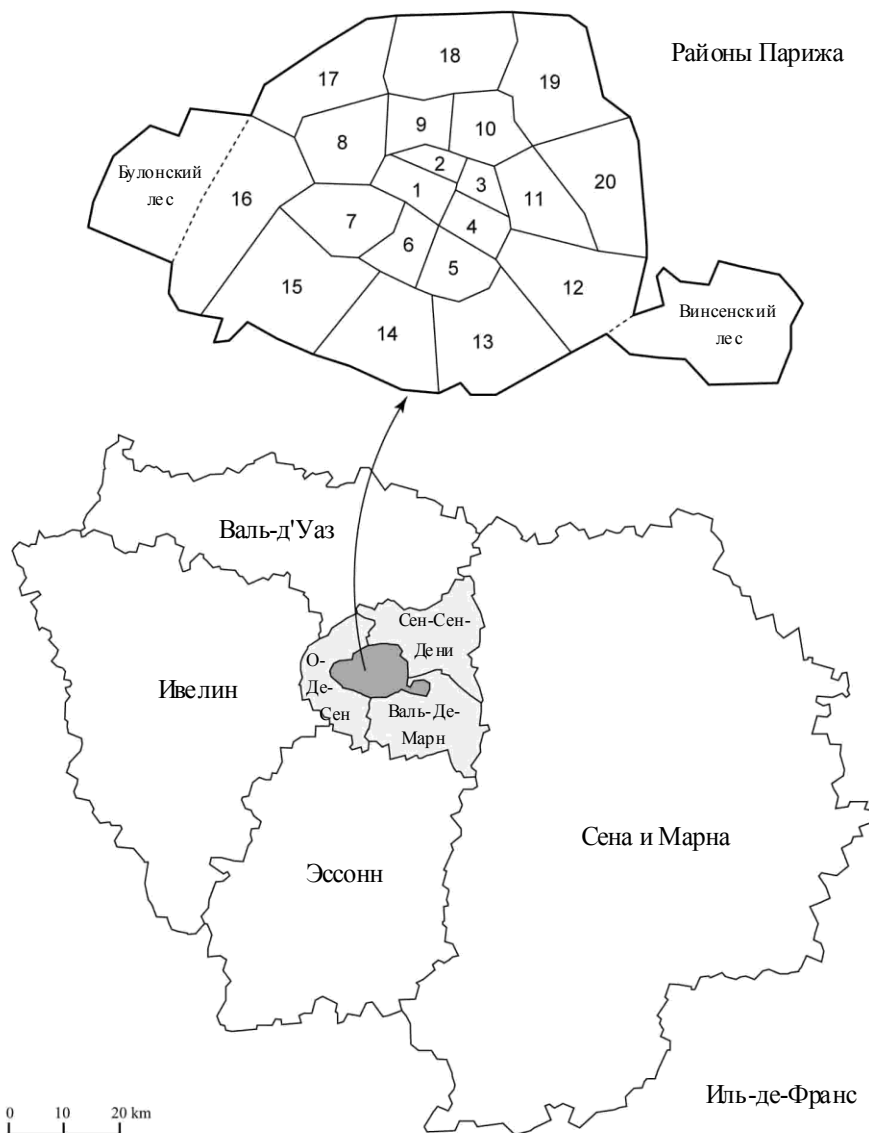


Рис. 2 Регион Иль-де-Франс и современное районирование Парижа  
Межу 1954 и 1999 численность населения Парижа уменьшилась на 25%.

По-прежнему важную роль играют 2 фактора:

- 1) увеличивающееся число людей, проживающих поодиночке по отношению к людям, которые живут парами;
- 2) старение населения в целом [3, 4].

Париж привлекает малые семьи, в частности, людей, живущих поодиночке. Именно таким людям удобно снимать небольшое жилье. Поскольку у них нет детей, то они могут себе позволить снимать дорогостоящее жилище. Притом, возможности для карьерного роста и разнообразие развлечений, предлагаемые столицей, наиболее подходят именно одиноким молодым людям.

Табл. 1

Изменение показателей(в %) между переписями населения в Париже *intra muros*\*

	Период						
	1954-1962	1962-1968	1968-1975	1975-1982	1982-1990	1990-1999	1954-1999
Общая численность населения	-1.76	-7.58	-11.20	-5.23	-1.12	-1.23	-25.38
Численность населения в составе семей	-1.80	-7.58	-11.06	-5.26	-1.22	-1.14	-25.32
Количество пост. жилья	+0.54	-4.32	-2.73	-1.05	-0.22	-1.44	-6.28
Ср. кол-во членов в семье	-2.33	-3.41	-8.57	-4.26	-1.01	-2.54	-20.32

В городе преобладает население в возрасте 25-39 лет, более трети представителей этой возрастной категории живут поодиночке. На одну женщину в столице приходится 1.5 ребенка (1990-1999), а в Парижском регионе и Франции – 1.8.

#### Связь структуры населения Парижа с видами проживания

Между переписями 1911 и 1954 годов население Парижа возрастало быстрыми темпами, колеблясь между 2.8 и 2.9 млн. чел. на протяжении всего этого периода. В дальнейшем численность населения стабильно уменьшалась – более чем на 2 млн. за квартал в 1999 году.

Уменьшение населения было особо заметным в 1960-х и 1970-х годах. Годовое падение составило в среднем 1.25% в промежутке между 1962 и 1982 годами. Со временем уменьшение численности населения приостановилось – между 1982 и 1999 годами годовое сокращение составило всего лишь 0.14%. В течение этого периода численность жилища повысилась с 1.2 до 1.3 млн. Такое увеличение наблюдалось практически во все периоды между переписями, но особенно стремительным оно было в период с 1975 до 1982 года, когда в среднем за год появлялось 6 тыс. новых жилищ (см.табл.2) [1].

Несмотря на то, что увеличение количества жилища является логическим результатом нового строительства, общий жилищный фонд при этом не увеличился. Первая причина – множество уже существующих домов были приспособлены под офисные и складские помещения. Эта тенденция объясняет стремительный упадок, наблюдающийся на рынке недвижимости в

\* Париж *intra muros* – Париж “внутри стен”

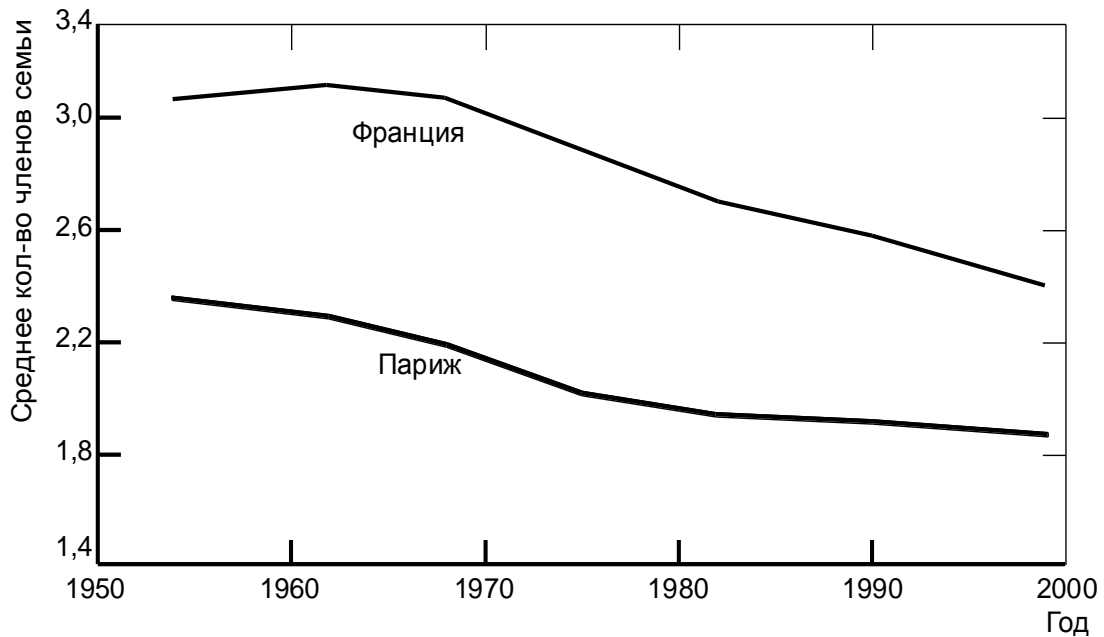


Рис. 3 Среднее количество членов семьи во Франции и в Париже

центральных районах города. Во-вторых, множество старых зданий были снесены, чтобы освободить место для новых. Таким образом, на протяжении 1990-1999 годов за год строилось 5 тыс. новых жилых зданий. Жилищный фонд, в свою очередь, ежегодно увеличивался всего лишь на 2 тыс. единиц (см. рис. 4).

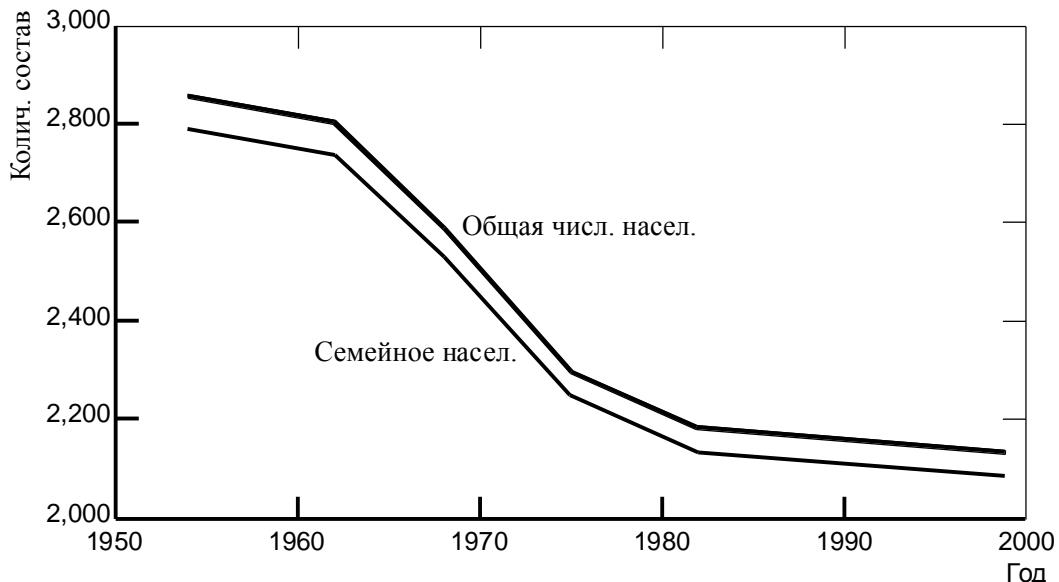


Рис. 4 Изменение численности населения Парижа *intra muros* между 1954 и 1999 гг.

На 1999 г. средний состав семьи в Париже составлял 1.87. В сравнении со среднефранцузским (2.40) и показателем по Парижскому региону (2.38), это

очень малый показатель. В последние десятилетия численный состав семьи в Париже уменьшался, как и во всей Франции и в других индустриально развитых странах (см. табл.3).

Табл. 2

Изменение показателей между переписями населения в Париже (1954-1999 гг.)  
(в дес. тыс.)

	Население						
	Перепись						
	1954	1962	1968	1975	1982	1990	1999
Общая числ. насел.	2848.8	2798.8	2586.6	2296.9	2179.7	2152.3	2125.9
Семейное насел.	2782.4	2732.3	2525.1	2245.8	2127.7	2101.7	2077.8
Внесемейное насел.	66.4	66.5	61.5	61.5	49.0	50.6	48.1
	Изменения между переписями(общая числ. насел.)						
	Период						
	1954- 1962	1962- 1968	1968- 1975	1975- 1982	1982- 1990	1990- 1999	1954- 1999
Тенденция	-50.5	-212.2	-289.7	-120.2	-24.4	-26.4	-722.9
Изменение	-6.3%	-35.4%	-35.4%	-17.2%	-17.2%	-2.9%	-2.9%

В среднем, жилище в Париже имеет 2.53 комнаты.

Население районов Парижа изменяется различными способами. Его возрастная структура также неоднородна. Существуют 3 модели расселения по возрастным группам (см. табл.4 и табл. 5).

- Первая модель, в которой преобладает население в возрасте 20-39 лет, характерна для всех районов города, но наиболее показательны в этом отношении 2-й и 3-й районы. В них проживает большое количество молодежи, живущей поодиночке. Многие из них – менеджеры, разнопрофильные специалисты и т. д. В англо-саксонской литературе такую категорию называют “yuppies”.

Ряд других районов имеет аналогичную тенденцию, в частности 1, 10, 11, а также 4, 5, 7, 9, 14 и 18 районы.

2-й округ – Бурсе (Arrondissement des Bourse), расположенный на правом берегу Сены, - в первую очередь деловой район. Этот маленький округ – Бурсе (Arrondissement des Bourse), расположенный на правом берегу Сены, - в первую очередь деловой район. Этот маленький округ столицы занимает площадь меньше 1 кв.км.– 990 м<sup>2</sup>. Численность населения - примерно 20 тысяч человек (21418 чел. в 2009 г.), что составляет около 1% от общего населения Парижа.

Табл. 3

Общее количество семей в Париже *intra muros*

	Перепись						
	1954	1962	1968	1975	1982	1990	1999
Общее кол-во семей	1,185.3	1,191.7	1,140.2	1,109.1	1,097.4	1,095.1	1,110.9
%	100.0	100.0	100.0	100.0	100.0	100.0	100.0
Среднее кол-во членов семей	2.35	2.29	2.21	2.02	1.94	1.92	1.82
Семьи из 1 чел.	379.9	416.7	432.4	487.6	528.8	545.8	581.7
%	32.1	35.0	37.9	44.0	48.2	49.8	52.4
Семьи из 2 чел.	386.8	376.2	350.3	328.3	304.7	294.7	288.1
%	32.6	31.6	30.7	29.6	27.8	26.9	25.9
Семьи из 3 и более чел. %	418.6	398.8	357.5	293.2	263.9	254.6	241.1
	35.3	33.5	31.4	26.4	24.0	23.2	21.7
Числ. насел. в составе семей	2,782.4	2,732.3	2,525.1	2,245.8	2,127.7	2,101.7	2,077.8

Второй округ отличается большим количеством престижных зданий, которые были построены в начале 20 века. Наряду с 1-8-ми центральными районами и 16-м округом, 2-й район – в числе самых дорогих в столице.

- Вторая модель, в которой преобладают пожилые люди в возрасте свыше 65 лет. Прежде всего, это касается 16 района, чуть в меньшей степени – 6 и 8, в некоторой степени – 12, 15 и 17 районы. Эта модель – т.н. “oldies”. 8 и 13 районы населяют, в основном, люди возрастом 40-64 лет.

Табл. 4

## Классификация населения Парижа по возрастным группам

Возр. группа	2-й р-н модель “yuppies” (молодежь)	16-й р-н модель “oldies” (пожилые)	19-й р-н модель “families”(семьи)	Париж
0-19	14.8	18.7	23.9	18.3
20-39	44.1	28.5	32.8	36.0
40-64	29.4	31.9	30.9	30.3
65+	11.7	20.9	12.4	15.4
Всего	100.0	100.0	100.0	100.0

16-й округ Парижа, Пасси (Arrondissement des Passy). Этот престижный жилой район довольно консервативный. До центра недалеко, и селиться здесь предпочитают уважаемые семейные деловые люди.

16-й район в прошлом промышленный, в нем множество частных и многоэтажных домов.

Этот район - один из наименее населенных в Париже. Стоимость жилья в 16-м округе - одна из самых высоких в городе. 16-й округ остается одним из самых безопасных мест в Париже.

- Третья модель - с преобладающим населением в возрасте 0-19 лет. Эта модель – самая редкая. Применима она к 19 району и к 20 (в меньшей степени). Высокий процент молодого населения в этих районах объясняется большим количеством семей с детьми (семьи с двумя родителями с детьми и только с одним из родителей с детьми).

Табл. 5

Типовая классификация семей в районах, соответствующих трем моделям возрастных групп в Париже

	2-й р-н модель “yuppies” (молодежь)	16-й р-н модель “oldies” (пожилые)	19-й р-н модель “families”(семьи)	Париж
Насел., прожив. поодиночке:	64.3	53.4	48.6	56.2
до 40	34.6	20.0	18.8	25.1
40-64	19.4	15.6	17.8	17.2
65 и более	10.3	17.8	12.0	13.9
Пары без детей	15.9	19.4	17.0	18.1
Семьи:	19.2	26.6	33.1	25.0
Пары с детьми	14.0	20.2	22.8	17.6
Семьи с одним родителем	5.2	6.4	10.3	7.4
Другие семьи	0.6	0.6	1.3	0.7
Всего	100.0	100.0	100.0	100.0

19 округ Бют-Шомон (Arrondissement des Buttes-Chaumont) является четвертым районом по численности населения. Кроме того, этот округ - самый быстрорастущий в Париже.

В спальном 19-м районе расположены многочисленные жилые кварталы, зеленые зоны и парки.

В 19-м округе преобладают типичные для Парижа пяти-шестиэтажные жилые дома, однако активно растет и число высотных, которые характерны для новых спальных районов. Стоимость недвижимости в 19-м районе – наиболее приемлема в ценовом отношении.



Географическое распределение этих трех моделей легко объяснимо. Жилье частного сектора в Париже дороже, чем в регионе. Оно доступно далеко не для всех семей с детьми, которые, в основном, живут в социальном жилище в отдаленных от центра районах, в частности, в 19-м, 16-й и другие окраинные районы, подпадающие под категорию “oldies”, состоят из большого количества старых домов, которые принадлежат их жителям. Во 2-м районе, как и в других ему аналогичных центральным районам, жилье имеет меньшие размеры и арендуется, в основном, молодежью.

Возрастная пирамида Парижа подобна общефранцузской. Однако, количество пожилых людей в возрасте от 65 лет в ней меньше, чем число жителей 20-39 лет. Это различие объясняется миграционными процессами: Парижский регион привлекает молодежь со всей Франции и из-за рубежа.

В возрастной пирамиде Парижа преобладает молодое население в возрастной категории 25-39 лет. Молодых же людей (0-19 лет) здесь меньше, чем в Парижском регионе и во всей стране. Эти особенности также связаны с миграцией населения.

В результате исследования взаимосвязи социально-демографической ситуации Парижа с видами проживания прослеживаются следующие тенденции:

-депопуляция населения в Париже обусловлена уменьшением количественного состава семьи;

-Париж особо привлекателен для семей с малым количественным составом и одиночек. Именно таким людям удобно снимать небольшое и дорогостоящее жилье, поскольку у них нет детей;

-в городе преобладает население в возрасте 25-39 лет, более трети представителей этой возрастной категории проживают поодиночке;

-современный жилищный фонд Парижа не в состоянии обеспечить доступным жильем всех желающих, причем в городе существует дефицит территорий для дальнейшего развития жилищного фонда.

-В Париже население разделено на 3 возрастные группы:

1) молодежь (yuppies);

2) пожилые (oldies);

3) семьи (families).

-три наиболее населенных района – 11-й, 15-й, 18-й и 20-й.

-наименее населенные районы - маленькие районы в центре города: 1-й, 2-й, 4-й, 7-й и 8-й районы.

-центральные районы, в которых проживают, преимущественно молодые одинокие люди без детей, отличаются большим количеством престижных зданий;

-районы, подпадающие под возрастную категорию “пожилые”, застроены множеством частных и многоэтажных домов;

-в окраинных спальных районах, наиболее подходящих для семей с детьми, преобладают типичные для Парижа пяти-шестиэтажные жилые дома, а также активно растет число высотных домов, характерных для новых спальных районов.

#### Литература:

1. Social Housing in France/Claire Levy-Vroelant/Paris: 2002-323 стр.
2. <http://www.insee.fr/fr/default.asp>
3. <http://www.demographia.com/dbx-paris.htm>
4. [http://commons.wikimedia.org/wiki/Paris#Arrondissements\\_Districts](http://commons.wikimedia.org/wiki/Paris#Arrondissements_Districts)

#### Анотація

В статті висвітлено взаємозв'язок соціально-демографічної ситуації Парижа з видами проживання.

Ключові слова: соціально-демографічна ситуація, види проживання, Париж.

#### Annotation

Interconnection of the social-demographic situation in Paris and types of dwelling in it is illuminated in the article.

Key words: social-demographic structure, dwelling, Paris.

УДК 711.424

Л.Б.Гнесь

*кандидат архітектури, доцент кафедри**архітектури і планування Львівського національного аграрного університету***ДО ПИТАННЯ ФОРМУВАННЯ «ЗИМІВНИКІВ»  
ДЛЯ ОДИНОКИХ СЕЛЯН ПОХИЛОГО ВІКУ**

**Актуальність дослідження** Процес старіння населення охопив усі економічно розвинені країни і має тенденцію до подальшого прогресування. Сьогодні у світі люди старшого віку є найбільш зростаючою частиною населення. Не минула ця проблема і Україну. Особливо важке становище одиноких людей похилого віку на селі. Не влаштований побут, вкрай слабо налагоджена сфера обслуговування села, практично відсутнє медичне обслуговування, та багато інших негативних моментів.

На сьогоднішній день, селяни похилого віку найбільш незахищена частина населення. Сьогодні молоде і покоління середнього віку, яке живе в селах, призвичаїлось до складних умовах економічної нестабільності. Живучи в селах, вони ведуть власне господарство, обробляють чималі наділи землі, будують житло, господарські будівлі, продають лишки сільськогосподарської продукції, зрештою живуть цілими сім'ями, а покоління сільських пенсіонерів похилого віку в більшості випадків живуть поодинокі. Їм важче протистояти життєвим труднощам.

Дослідження, яке проводилось автором у 2006-2007рр. серед одиноких сільських мешканців похилого віку показало, що для цієї верстви населення проблематичним є все, опалення хати дровами, відсутністю допомоги в принесенні продуктів із магазину, чи просто води. Немає кому доглянути, коли загострюються хвороби, а найстрашніше для таких людей - це самотність. Причини самотності цієї верстви населення – різні. Найбільшу категорію з опитаних становлять самотні, в яких діти проживають за кордоном - 30.6%; інші є самотніми – 27,8%, живуть окремо від дітей, тому що не хочуть «сидіти на шиї у дітей»; ще інша група самотних (16,7%) по причині, що у дітей мала квартира, інші - 16,7% не ладять зі своїми дітьми, ще одну категорію - 11,3% становлять ті, які не мають на кого залишити своє господарство.

На різні причини самотності, або короткочасного проживання із своїми дітьми вказують мешканці сіл похилого віку – це; котрі зовсім не мають дітей – 36,8%; ті, які живуть кілька днів у дітей, але не більше тижня – 25%; зимують 2-3 місяці – 13,9%; приїжджають на канікули – 18,1%; живуть у дітей коли лікуються – 8,3%.

Взимку ці проблеми подвоюються, тому трапляються випадки в селах, коли самотні люди у селі йдуть зимувати один до одного - товариш до

товариша, подруга до подруги, сусідка до сусідки, щоб легше було вижити взимку, не замерзнути від холоду і не так самотньо було довгими зимовими вечорами. В минулому відомі приклади, коли цією категорією людей опікувались найчастіше при монастирях. Це були звичайні притулки для самотніх, або не дієдатних людей похилого віку. Притулки могли розміщуватися як в структурі будівлі, так і на території монастиря. Існували випадки, коли ченці опікувались людьми похилого віку у них вдома (так званий надомний тип). Така структура існує і досі, коли обслуговують мікрорайон, у якому проживають люди-інваліди, або самотні старші вікові групи, але здебільшого це знову ж таки у містах.



Проблема, опіки людей похилого віку, завжди хвилювало будь – яке суспільство. Зокрема, в Галичині відомі випадки піклування про таку категорію людей, як на державному рівні, а також і у вигляді меценатства. Так 28 лютого 1851 року у Львові, під час урочистого перебування Цісаря

Австро-Угорської імперії, представники міста подали прохання про зведення будинку для військових інвалідів, вояків Галичини, скалічених у боях, аби вони могли отримати гідне життя на власній землі. Імператор задовольнив це прохання і звелів, щоб будова була зведена за планом відомого архітектора Теофіла Гансена і коштом у сумі 700 тис. злотих ринських. Міською владою для будівництва монументального комплексу разом із каплицею на пропозицію бургомістра Львова Кароля Гоепфлінгена-Бергендорфа, виділяється ділянка на фільварку Піліховського, поблизу шляху, що веде до підніжжя гори Кортума (нині вул. Клепарівська,) площею 1251 кв. сажень, ціною 11 406 злотих ринських і 40 крайцерів. Скликане з цього приводу представництво столичного міста Львова подарувало для будинку згадану міську ділянку з дубовим лісом і надало безкоштовно для використання міську цегельню. І у 1875 році австрійським урядом, збудовано притулок для військових інвалідів (нині вул.Клепарівська, 34. Годиться згадати також Митрополита Андрея Шептицького, який на власні кошти збудував притулок для малоїмущих, а також із власних фондів утримував “Народну Лічницю” у Львові, де

безкоштовно лікувалися сироти, вдови, воєнні інваліди й взагалі бідне населення Львова, незалежно від релігійної чи національної приналежності.

У 1840 р. в селі Заклад Львівської області меценат граф Станіслав Скарбек заклав “Інститут для сиріт і убогих”, який розраховувався на 400 сиріт та 60 стареньких. В споруді замку, в якому розмістилися вихованці (на фронтоні головного входу ще збереглася дата латинськими літерами – MDCCCLXV – 1865), збудовано котеджі для старців та службовців поблизу нього, оранжерею, закладено сад та господарські будови і вибудовано школу з майстернями в Миколаєві.



*Один із котеджів для старців*



*Фрагмент корпусу інституту в*

*с.Заклад*

Це будівництво було завершено у 1872 р., а сам Заклад було відкрито у 1875 р., коли прийняли до притулку 345 сиріт та 51 старця. Школа, організована у Миколаєві, давала по тих часах ґрунтовну середню освіту на рівні міських шкіл: 6-класна для хлопців і 4-класна для дівчат. Крім шкільного навчання хлопці опановували спеціальності столярів, кравців, шевців, бляхарів, ковалів, слюсарів, стельмахів і гончарів, а дівчата вчилися куховарити, шити та інших домашніх справ. У притулку працювало 23 вчителі та майстри, які утримувалися коштом „Інституту”.

Ще багато прикладів благодійності, меценатства, милосердя і просто людяності можна привести з історії різних суспільств і варто наслідувати такі факти минулого. Бо ж турбування про старше покоління - це обов'язок всього суспільства взагалі.



*Головний фасад*

В радянський період увага держави та суспільства до проблем людей похилого віку вирішувалась у містах, рідше це питання вирішувалось в зосереджувалась в основному на містах і вирішувалась тут в основному будинками престарілих, або геріатричними пансіонатами. Рідше це стосувалось маленьких містечок. А категорія сільських мешканців похилого віку, практично, залишалась поза увагою держави та суспільства.

Будівництво спеціалізованого житла для старших вікових груп різного типу в радянський період розпочалось з середини ХХ ст. Такі будинки-інтернати поступово заселялися одинокими людьми похилого віку. Але знову ж таки, сільський контингент практично залишався не прийнятим до уваги. За

радянських часів селяни похилого віку залишились і продовжують залишатись в пострадянській період напризволяще сам на сам із своїми проблемами.

В останні десятиліття села перебувають у міграційній кризі. Молоді люди, не бажаючи проживати у селі, масово мігрують у великі міста, і значна частина від'їздить за кордон у пошуках кращої долі, залишаючи тим часом своїх літніх батьків самотніми. Існують також випадки, коли діти з тих чи інших причин не бажають опікуватись батьками, покидають старих «напризволяще». Села перетворюються на поселення старшого покоління. І вирішувати цю проблему необхідно суспільству.

### **Стан дослідженості.**

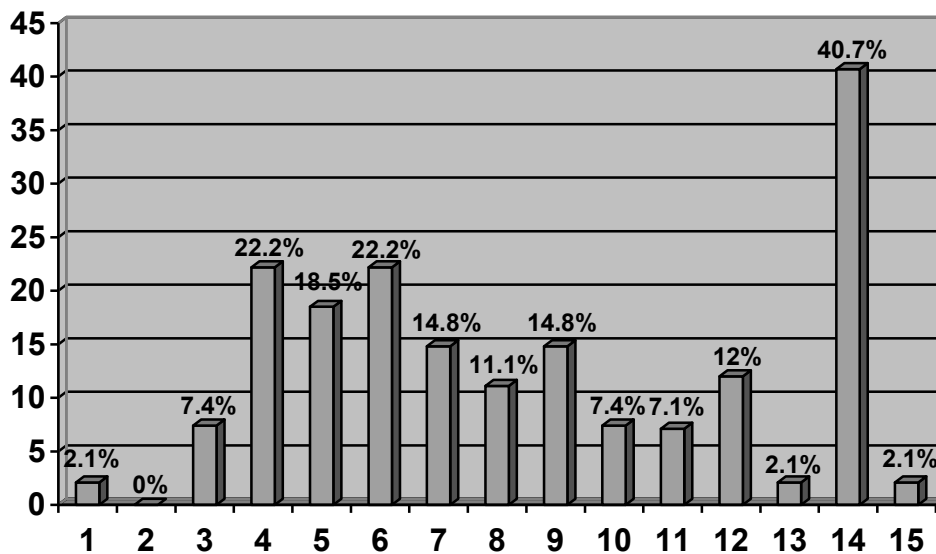
Науковою розробкою проектування будинків-інтернатів для людей похилого віку та організаційних заходів в умовах спеціалізованих установ соціального забезпечення займались ще у часи радянського Союзу (ЦНДІЕП житла м. Москва). Серед вітчизняних притулків для людей похилого віку, збудованих ще в радянський період, в більшості випадків поширені були і є геріатричні пансіонати великої вмістимості, будинки загального типу та різні будинки-інтернати (для інвалідів, для ветеранів ВВВ, ветеранів праці, кіно, колгоспні та міжколгоспні пансіонати). Але життя заставляє діяти згідно того, як вимагають певні обставини. В наш важкий час саме питання організації зимування людей похилого віку в сільській місцевості і досі залишається поза увагою дослідників.

**Мета дослідження** На основі проведеного дослідження існуючих сільських будинків для престарілих (загального та геріатричного типів), інтерв'ювання самотніх людей похилого віку, які мешкають в селах і є ще працеспроможними, відновити забутий тимчасовий тип житла «зимівники». Такий тип житла був би притулком всім бажаючим самотнім літнім людям, у найбільш важку пору року - зиму. «Зимівником» називалось господарство, тобто хутір (фільварок) у запорозьких козаків, де вони перебували, поки не починалися військові дії. Найчастіше взимку. Звідси й назва. Спочатку зимівники використовували лише для утримання худоби. Пізніше вони перетворилися на хутірське господарство [7].

**Методика дослідження** Опитування проводилось методом інтерв'ювання мешканців та обслуговуючого персоналу будинків-інтернатів та будинків-престарілих у двох областях. У 2006-2007 роках було досліджено 15 сільських пансіонатів у Львівській та Чернівецькій обл., з них 11 пансіонатів загального типу, і 4 геріатричні. Опитування показало наступні результати:

До недоліків проживання у пансіонаті опитані люди похилого віку віднесли: важко підійматись на поверх 40,7%, відсутність когось небудь із односельців чи приятеля, (чи подруги) із свого села - 22,2%; вимушена

бездіяльність-14,8%; (немає можливості доглядати за тваринами - 7,1%; відсутність городу – 7,4%).



**РИС. 1. 1** – погане харчування - 2.1%; 2 – брутальне поводження персоналу -0%; 3 – надто багато людей похилого віку – 7,4%; 4 – психологічний дискомфорт від скупчення – 22,2%; 5 – відсутність односельців – 18,5%; 6 – відсутність приятеля з села –22,2%; 7 –надто велика кількість проживаючих в кімнаті – 14,8%; 8 – відсутність окремої кімнати – 11,1%; 9 – вимушена бездіяльність – 14,8%; 10 – відсутність городу – 7,4%; 11 – нема можливості догляду за тваринами – 7,1%; 12 – відсутність власного приміщення кухні –12%;13 – змушують їсти те, що дають, а не те, що хочу – 2,1%; 14 – важко ходити по сходах – 40%; 15– холодно зимувати – 2.1%;

Частина недоліків (1;13; 15) стосуються якості обслуговування характерні для всіх типів закладів.

Частина недоліків (3; 4; 7; 8; 12; 14) свідчить про психологічний дискомфорт від перенаселеності, надто великої концентрації людей похилого віку і недосконале планування цих закладів.

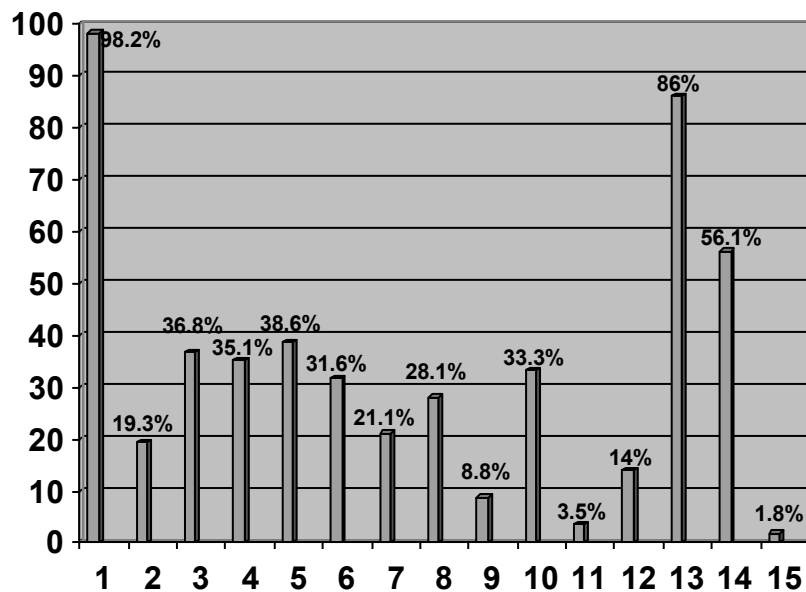
Окремі недоліки (5; 6; 9; 10; 11; ) свідчать про обставини, які змусили людей до перебування у цьому закладі, про можливість вести невелике господарство, виконувати нескладну роботу, ностальгію за цією господарською діяльністю, тощо.

До позитивних сторін проживання у пансіонаті мешканці відносять медичне обслуговування – 87,2%, харчування - 93,6%, **немає самотності – 76,6%, можливість спілкування – 87,2%!**

Паралельно проводилось опитування одиноких людей похилого віку які мешкають у селі.

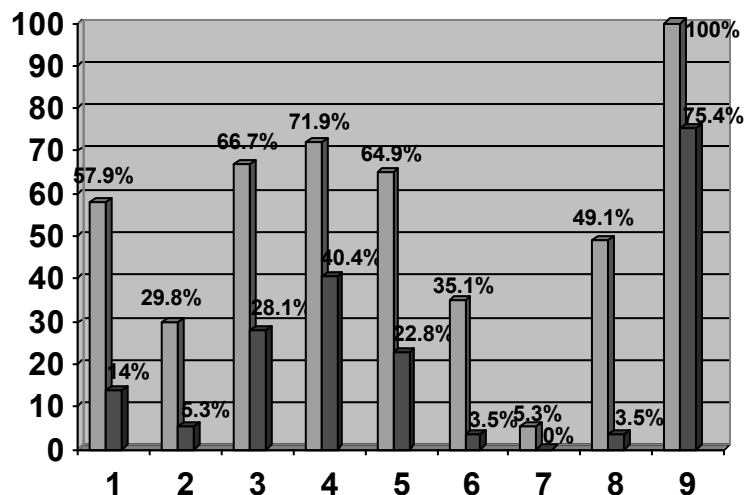


Багато людей похилого віку в селі ведуть господарство, утримують певні види тварин, птахів(див.рис.2)



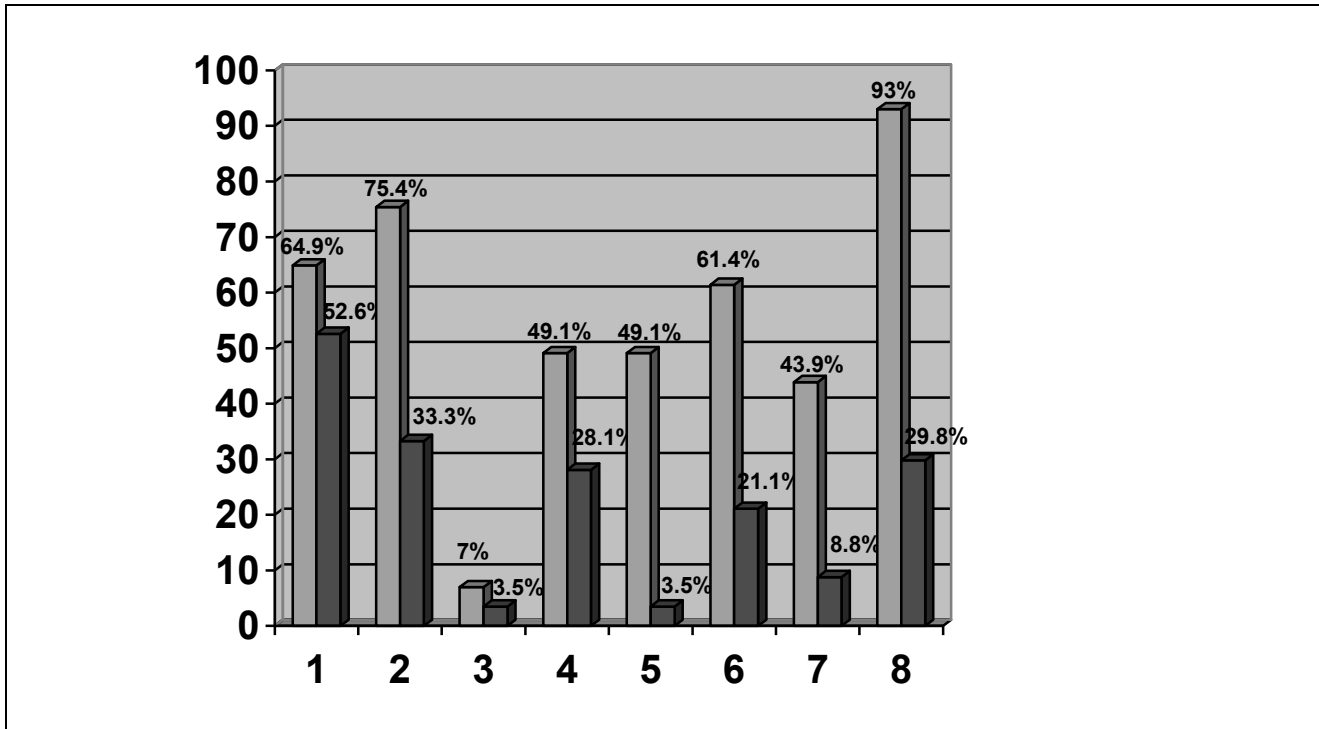
**РИС. 2.** 1 – кури –98,2%; 2 – качки – 19,3%; 3 – гуси – 36,8%; 4 – індики – 35,1%; 5 – корови – 38,6%; 6 – свині – 31,6% ; 7 – теля – 21,1%; 8 – кози – 28,1% ; 9 – вівці – 8,8%; 10 – кролі – 33,3%; 11 – нутрії – 3,5%; 12 – бджоли – 14%; 13 – собаки – 86%; 14 – коти – 56,1%; 15 – нічого не утримую – 1,8%.

Дане опитування свідчить, що люди не зважаючи на свій похилий вік є доволі працездатними. Наступні важливі проблеми самотнього проживання проаналізовано в наступному графіку.



**РИС. 3.** 1 – відчуття самотності – 57,9%; 2 – важко вести господарство – 29,8%; 3 – холодно в хаті взимку – 66,7%; 4 – важко заготовляти паливо – 71,9%; 5 – важко носити воду – 64,9%; 6 – важко ходити в магазин – 35,1%; 7 – немає телебачення, радіо – 5,3%; 8 – немає кому ремонтувати хату – 49,1 %; 9 – нема кому доглянути коли хворим – 100%.

Очевидно, що найбільшою проблемою самотнього проживання – відсутність догляду за хворим – 100% опитаних, ця проблема є найбільш дошкульною – 75,4% опитаних; важко заготовлювати паливо – 71,9%(40,4%); холодно в хаті взимку – 66,7%(28,1%). Особливо важким є проживання самотніх людей похилого віку на селі взимку (див. рис.3).



**РИС. 4.** 1 – холодно в хаті із-за нестачі дров - 64,9%; 2 – важко носити воду – 75,4%; 3 – вигоди (туалет) на вулиці - 7%; 4 – важко доглядати за тваринами – 49,1%; 5 – довгі вечори, ночі – 49,1%; 6 – загострюються хвороби -61,4%; 7 – важко відкидати сніг – 43,9%; 8 – слизько ходити – 93,0%.

■ найбільш дошкульні проблеми

Важливою проблемою селян похилого віку взимку є: слизько ходити (93%); найбільш дошкульна проблема – холодно в хаті із-за нестачі дров (52,6%), важко носити воду (75.4%); загострюються хвороби (61.4%).

Таким чином, слід відзначити, що дуже важко приходиться боротися з різними труднощами самотніми мешканцям сіл похилого віку, особливо взимку. Виходячи із проблем, які торкаються самотніх селян похилого віку, пропонується створення нового спеціалізованих житлових притулків-зимівників сезонного типу.

Вже в окремих селах стихійно почали з'являтися будинки для престарілих, організовані місцевою владою, та не байдужими людьми. У 2008 році у Павлоградському районі на Дніпропетровщині почав працювати притулок для самотніх та хворих пенсіонерів. Тридцять бабусь і дідусів у

ньому зимували. [8]. А на Полтавщині, у селі Дмитрівка, також сільською громадою і селищною радою облаштовано «Будинок захищеної старості», де у 2007 році зимували сімнадцять одиноких престарілих та інвалідів[10].

Сезонний тип притулку-зимівника призначений для сезонного обслуговування людей похилого віку, з дотриманням усіх вимог що стосується будинків-інтернатів, санітарно-гігієнічних вимог, містобудівельної організації. Такі притулки слід розміщувати неподалік від сільських поселень (в районних центрах), коли можливий безпроблемний транспортний доступ.

В притулку-зимівнику сезонного типу одинокі селяни похилого віку, котрим важко перезимувати у своєму обійсті з тих чи інших причин, можуть на зимовий період оселитися в притулку та, перезимувавши, повернутися назад у свою господу. Притулок-зимівник не є примусового характеру, тому підопічні можуть в будь-який момент відмовитися від його послуг, або на деякий час провідувати свою домівку. У притулку можливе функціонування малого підсобного господарства. Декотрі мешканці притулку-зимівника могли б приходити зимувати із окремими домашніми тваринами як от; кіт, собака, можливо крупніші звірі – коза, чи кури де б для них на території зимівника були облаштовані господарські приміщення.

Притулок-зимівник сезонного типу має включати в себе всі види обслуговування, в тому числі і медичне. Можливо передбачати круглорічне використання притулку, це зробить його рентабельним. Наприклад взимку – притулок для селян похилого віку; влітку – табір пластунів; весною та осінню – приміщення можуть здаватися в оренду під мотель, або під відпочинок сімей. Таке поліфункціональне використання притулку-зимівника вимагає детального опрацювання над проектно-просторовою організацією.

Фінансування такого притулку можливе за рахунок певного відсотку від пенсії селян за рахунок здачі селянами в оренду частини свого поля, а також завдяки вторинним функціям притулку весною-літом-осінню.

#### **Висновки:**

1. На сьогодні гостро існує проблема самотності і незахищеності сільських людей похилого віку.
2. Існуючі універсальні притулки не вирішують усіх проблем, особливо для сільської категорії мешканців.
3. Специфічні проблеми цієї верстви населення могли б вирішити зимівники.
4. Багатофункційність зимівників – гнучкий механізм їх рентабельності.
5. Необхідні подальші дослідження і впровадження у життя пілотних проектів.

#### **Література:**

1. Данчак І.О. О проектировании домов – интернатов для инвалидов / Жилищное строительство . – 1986.- № 1. - С.13 – 14.

2. Данчак І.О., Лінда С.М. Пристосування житлового середовища для потреб людей з обмеженими фізичними можливостями / Навчальний посібник для студентів базового напрямку «Архітектура». НУ «Львівська політехніка». Львів. 2002. – 128 с.
3. Думальський В.О. Пристосованість міста на зламі століть для потреб інвалідів та людей похилого віку / вісн. НУ «Львівська політехніка». 2000. № 410 – С.299-305.
4. Калмет Х.Ю. Жилая среда для инвалидов.- М.: Стройиздат, 1990.
5. Крундышев Б.Л. Формирование жилой структуры домов – интернатов для престарелых / Автореф... дис.канд.арх.: М., 1982. – 25с.
6. [www.unitest.com/uahist/kirov/part2.html](http://www.unitest.com/uahist/kirov/part2.html) -
7. Krumlinde Hans Жилище для престарелых и инвалидов /перевод под редакцией канд. арх. А.В. Рощина. М.: Стройиздат 1983. - 88с.
8. Журнал «Віче» Щось на зразок земного міні-раю для старих і малих ([www.viche.info/journal/1209/](http://www.viche.info/journal/1209/))
9. Архитектурная среда обитания инвалидов и престарелых. /под ред. В.К.Степанова М. Стройиздат, 1989 Дж. Девід Хоглунд Уединение и независимость в жилой среде для пожилых людей С.346- 565
10. Зоря Полтавщини. Дмитрівка на порозі змін. [www.zorya.poltava.ua/index.php/prozd](http://www.zorya.poltava.ua/index.php/prozd)

#### Анотація

У статті розглянуто проблеми одиноких селян похилого віку. Наводяться історичні факти благодійництва, меценатства, піклування про старше покоління. Автором аналізуються найбільш гострі проблеми проживання одиноких селян похилого віку. Подаються пропозиції вирішення проблем зимовання таких категорій населення.

Ключові слова: люди похилого віку, проблеми одиноких селян.

#### Аннотация

В статье рассмотрены проблемы одиноких крестьян преклонных лет. Приводятся исторические факты благотворительности, меценатства, заботы, о старшем поколении. Автором анализируются наиболее острые проблемы проживания одиноких крестьян преклонных лет. Автором статьи подаются предложения решения проблем зимовки такой категории населения.

Ключевые слова: люди преклонных лет, проблемы одиноких крестьян.

#### Abstract

The paper considers the problem of lonely old age peasants. We present the historical facts of philanthropy, charitable giving, caring, the older generation. The author analyzes the most pressing problems of living lonely farmers old age. The author of the article submitted proposals to address this wintering population. Keywords: old age people, the problems of single farmers.