

УДК 728.53:93

Аспірантка **Козакова О.М.**Науковий керівник: канд. арх., доц. **Пламеницька О.А.**Кафедра теорії, історії архітектури та синтезу мистецтв
Національна академія образотворчого мистецтва і архітектури**ДО ПИТАННЯ ЕВОЛЮЦІЇ ФУНКЦІОНАЛЬНОЇ ПРОГРАМИ
ГОТЕЛЬНИХ БУДІВЕЛЬ ЗАХІДНОЇ УКРАЇНИ**

Анотація. Стаття присвячена аналізу функціональної програми будівель, що виконували готельні функції у хронологічному інтервалі з I тис. до н. е. до кінця XIX ст. Виявлено набір функцій, притаманних готельним будівлям на території Західної України на різних історичних етапах. З'ясовано базові функції, які, незалежно від суспільно-культурних трансформацій, залишалися незмінними.

Ключові слова: готельна будівля, корчма, господа, палаццо, функціональна еволюція, Західна Україна, Європа.

Готелем називається будинок або комплекс приміщень для тимчасового розміщення (проживання), що має житловий фонд та служби для надання готельних послуг. В наш час це визначення зрозуміле "за умовчанням". Термін "готель" запозичено з французької мови (фр. "hôtel"), а тип будівлі, означений цим терміном, сформувався наприкінці XVI ст. у Франції і згодом поширився в Європі. На території Західної України готелі в "європейській версії" відомі з початку XIX ст. Втім, з функціонального погляду поява будівлі готелю сягає часів, коли люди почали подорожувати, а відтак існує чимало регіональних версій цього функціонального типу, в тому числі й в Україні. Витоки формування функціональної програми готелю та архітектурна типологія будівель, що виконували готельні функції на різних історичних етапах, дотепер не розглядалися у контекстуальному зв'язку. З огляду на брак уваги до цієї теми статтю присвячено розгляду готельних будівель з точки зору еволюції їх функціональних характеристик у проекції на розвиток архітектури. Особливий інтерес викликає розвиток готельних будівель в контексті історії України, яка через своє важливе геополітичне розташування була місцем перетину важливих торговельних шляхів, що з'єднували Європу і Схід. Історичні джерела рясніють повідомленнями про купців і мандрівників, що подорожували Україною, [1, с. 8-22]. Україна здавна була

поліетнічною державою, чим у різні історичні часи приваблювала іноземних купців з Вірменії, Молдови, Криму, Польщі, (зокрема вірменів, греків, молдован, румунів, татар, караїмів, болгар, чехів, німців), [2, 3], які нерідко знаходили тут осередки своєї культури. Відтак, перша робоча гіпотеза дослідження полягає в існуванні в межах України принаймні кількох відмінних типів готельних будівель, які мали зв'язки з культурою і побутом різних народів, а відтак відмінний набір функцій. Друга робоча гіпотеза акцентує: а) поліфункційність готельних будівель; б) змінність базових функцій у хронологічному розвитку готельних будівель, зокрема наростання одних і відгалуження інших, в результаті чого на кожному історичному етапі готельна будівля мала дещо інший набір основних функцій. Відтак на "фінальній" стадії розвитку, якою ми приймаємо ХІХ ст. (саме в цей період готельна будівля набула базових стандартів у сучасному розумінні), готель істотно відрізнявся від свого історичного прототипу.

Задля з'ясування історичної специфіки будівель, які надавали комплекс готельних послуг на різних етапах розвитку, спробуємо пунктирно простежити процес формування та трансформації функцій будівель, які в той чи інший спосіб виявили вплив на формування архітектури готельних будівель України.

Перші будівлі, що виконували готельні функції, виникли на Сході. До них належали **"караван-сараї"** та **"хани"**. Караван-сараї становили унікальне за типологічною стійкістю явище в історії архітектури: виникнувши ще у II–I тис. до н. е., вони проіснували аж до кінця ХІХ ст. Ці будівлі були поліфункціональними з домінуванням функції нічлігу для подорожніх та їхніх в'ючних тварин і тимчасового зберігання краму. Супутніми функціями були торговельні, біржові, харчування та обслуговування (лазні тощо). Тип караван-сараїв, який завдяки контактам України зі Сходом, зокрема наявності численних колоній вірменів та турецькою окупацією частини Західної України у ХVІІ ст., набув поширення в забудові міст і містечок, втім, на жаль, не зберігся.

Будівлею, що зародилась на слов'янських землях та виконувала готельні функції була **"корчма"**, відома з ІХ ст. А ргіогі слово "корчма" асоціюється лише із закладом громадського харчування та вживання алкогольних напоїв. Це спростовують історико-бібліографічні джерела, які підтверджують наявність готельної функції в типологічній програмі корчми, яка включала нічліг. Корчми виникали у невеличких містах, містечках та селах, а іноді просто на тракті між окремими поселеннями. Функцію, аналогічну корчмі, виконували будівлі, які

попри їх певні типологічні відмінності. Причиною цього була подібна функціональна програма, що буде показано нижче.

За давньоруських часів княгинею Ольгою було засновано у Північній Русі мережу центрів, призначених для збору данини з певної адміністративної території. В літописі їх називали "**погостами**". Дослідники вважають, що погости надавали послуги для подорожніх, зокрема князів з їхніми дружинами, урядників, купців. Попри нез'ясованість питання в деталях, можна говорити про тенденцію створення в цей час мережі центрів, призначених для обслуговування подорожніх.

Готельні послуги та притулок здавна надавали монастирські комплекси; їх контингентом були переважно паломники, нужденні. На законодавчому рівні таку функцію монастирів та церков було втілено едиктом Карла Великого у VIII ст. В XII на території Польщі при кляшторі Іоаннітів у м. Познань виник хоспіціум ("**hospicium**") – осередок для тимчасового перебування подорожніх, що знаходився під наглядом диякона, але розташовувався за межами міста.

Функцію, яку умовно назвемо "корчемною", за часів Середньовіччя виконували також адміністративні споруди **ратуш**, що виникли у XIII ст. як осередки Магдебурзького права. Ратуші виконували декілька функцій в числі них не останньою була торговельна; наявність "яток" (торгових лавок) "під ратушею", як зазначає чимало джерел. Це було обумовлено особливістю розташування ратуші в центрі міста, переважно на ринковій площі, яка, у свою чергу, була епіцентром суспільного, торговельного та культурного життя.

З XV століття з'явився новий вид готельних будівель – **госпóди**. Якщо корчми будувалися у селах, а іноді й поза ними, то госпóди стали їх міськими версіями. З часом подібні послуги надають **аустерії** (від грец. Ἰστιαστῆριον – трактир, італ. osteria – харчівня), які були більшими за своїми розмірами і здебільшого були мурованими.

Наслідком розвитку суспільних відносин було виникнення нових та удосконалення вже існуючих послуг у сфері гостинності. У XVII столітті виникають заїзди, які відрізнялися від корчем розвиненою інфраструктурою: в їх складі були приміщення різних категорій "комфорту", а також окреме замкнене подвір'я для підвід, коней або крита стайня, зблокована з житловими приміщеннями.

Виходячи з того, що потреба у подорожах була властива усім суспільним верствам, а вищеперераховані заклади не могли задовольнити потреб тих, хто в суспільстві займав вищі щаблі (зокрема високопосадовців, послів, дипломатів включно з королівськими особами), у містах виникли

фешенебельні готельні будівлі, розміщені у найкращих міських житлових будинках – **палацах**.

Так, у XVI ст. у місті-республіці Генуї виник цілий комплекс палацових будівель, що належали місцевим вельможам і призначалися спеціально для прийому представників найвищого класу, [4]. Утім, ареалом формування міського

"готелю" як зрозумілого та звичного сьогодні поняття, за яким стоїть певна архітектурна програма, стала Франція, а зародження терміну відноситься до XVI століття.

Розвиток транспортних засобів спричинив формування у XVII столітті іншого типу готельних будівель – **поштових станцій**, які виникали здебільшого на шляхах курсування поштових диліжансів. Поштові станції виконували сервісні функції з обслуговування технічної складової, а також, надавали готельні послуги подорожуючим.

Усі вищезазначені типи будівель надавали різні типи готельних послуг, які можна звести до наступного переліку:

Н – нічліг;

Х – харчування;

С – стайня для коней та возівня, паркування транспортних засобів;

Гр. – громадські зібрання, суспільна функція;

Т – товарообмін, торгівля;

К – культурно-розважальна та комунікативна функція;

П – поштова, складська, технічна функція;

Р – репрезентативна функція;

А – адміністративна, управлінська функція;

Гс. – господарська функція, наявність окремого господарського подвір'я або блоку для забезпечення життєдіяльності будівлі;

О – оборонна функція.

Становить інтерес співставлення функцій, притаманних кожному типу будівель.

1. Караван-сарай. Так називали середньовічні заїжджі двори для купців та мандрівників, поширені в багатьох країнах Сходу, зокрема Середньої Азії та Закавказзя. Термін "караван-сарай" іранського походження ("караван" – група подорожуючих людей, "сарай" – комплекс приміщень для відпочинку). Синонімом караван-сараю у Туреччині та Сирії була місцева назва "хан" ("кан"). У Вірменії місцевими варіаціями караван-сараю були терміни "іджеван", "ханапар", "пндук" [5, с. 185, 186]. Караван-сараї будували на

шляхах торгових караванів (на відстані денного перегону – близько 25-27 км), в місцях зупинок у містах або на шляхах; звідси виникли два їх види – міські та придорожні. Міські караван-сараї поєднували функції торгівлі та заїжджого двору. Позаміські караван-сараї виконували суто готельні функції та мали в своєму складі велике подвір'я для тварин та зберігання товарів. Типологічно відомо два розпланувальних рішення караван-сараїв: а) зальні одно- або тринавові та б) замкнені з прямокутним подвір'ям усередині та периметральними приміщеннями в один або кілька ярусів для ночівлі людей і короткочасного зберігання краму (Табл. 1:1). Власне "готельна" функція караван-сараїв була умовною: мандрівники отримували лише дах над головою, але повинні були мати з собою постіль, килими та припаси для себе і тварин.

Влітку місцем ночівлі були зовнішні ніші та велике внутрішнє подвір'я, а взимку – внутрішні ніші. У "ханах" існувало спеціальне вогнище, в якому можна було приготувати їжу та зварити каву, [6, с. 92, 96]. Супутніми функціями караван-сараїв були також функції біржові та ринкові. Нерідко караван-сараї, враховуючи можливість нападу, виконували оборонну функцію: змуровані з каменя на прямокутному замкненому плані, вони становили невеличкі форти і могли відбити ворога або витримати недовгу облогу.

Таким чином, основні функції караван-сараїв можна звести до формули:

$$\text{Караван-сарай} = \text{Н} + \text{Х} + \text{С} + \text{Т} + \text{П} + \text{Гс.} + \text{О}$$

Зародившись у країнах Сходу, караван-сараї разом з культурою східних народів, які засновували в різних країнах свої колонії, поширилися територією Європи. На території Західної України і, зокрема Поділля, де проживали вірмени-переселенці, також існували караван-сараї в містах і містечках Тульчині, Меджибожі, Шаргороді, Кам'янці-Подільському, Тартакові, Сокалі, Заліщиках, Марківці, Хоросткові, Білогірську, [7, с. 41]. У Кам'янці-Подільському в період турецької окупації міста кінця XVII ст. існував "турецький хан".

2. Корчма. Цей тип будівель з'явився ще за часів правління династії П'ястів (кін. IX ст. - 1378 р.) для ночівлі подорожніх при торговельних гостинцях та в містечках і селах. Передусім були приміщення для ночівлі – комори або алькови. Корчми виникли задовго до появи перших громадських будівель (ратуш), а отже, довгий час були єдиним місцем, де збиралися мешканці міст і містечок. Відтак, саме корчми виконували перші адміністративні функції й стали прообразами ратуш: тут проголошували накази, виносили вироки, провадили судочинство. Крім того корчма була осередком розваг та святкувань урочистих подій – весіль, хрестин, а також

місцем влаштування поминок. За часів Середньовіччя майже при кожному костелі була корчма, де люд, що сходився на великі релігійні свята, знаходив притулок. Також в корчмах здійснювався незначний товарообмін. Ззовні середньовічна корчма мало чим відрізнялася від звичайної хати, [8, с. 5-7].

Ставлення до таких закладів не було позитивним: часто корчму ототожнювали з осередком розпусти, пияцтва. Ян Якуб Кауш так описує корчму Малопольщі кінця XVIII ст.: "Подорожньому навіть немає чого мріяти про гостинну кімнату і ліжко, не можна розраховувати і на належне харчування. Корчма або заїзд, лише тим відрізняються від звичайних хат, що мають велику кімнату з піччю та стайню для коней подорожніх. На гарне харчування може розраховувати лише той, хто принесе їжу з собою. Тому поляки не подорожують без постільної білизни та слуги, який міг би приготувати страви із привезених з собою продуктів" [9, с. 27]. У корчмі пропонували дуже просту їжу. Їли з бляшаних мисок, а столове начиння мандрівники мали при собі. До корчми заходили й місцеві селяни – випити, потанцювати, обговорити справи. Ремісники, торговці та промисловці укладали тут різні угоди [10, с. 9-12].

Типологічно корчмами та заїздами ("заїзди") були будинки видовжених у плані пропорцій, що мали посередині (тип **а**) або збоку (тип **б**) фасадної стіни проїзд у формі брами, що переходив у коридор через усю будівлю (Табл. 1:2). У такий спосіб заїзд поділявся на праву та ліву половини, а також на передню частину, де розміщувалась кімната для приїжджих, і тильну, де були комори, дровітня, стайня.

Визначаючи постійні функції корчми, можна звести їх до наступної формули:

$$\text{Корчма} = \text{Н} + \text{Х} + \text{С} + \text{Гр.} + \text{Т} + \text{К}$$

Польський дослідник Тадеуш Тулібацький стверджує виникнення корчем у X ст. та їх та локалізацію при торгових шляхах (гостинцях). Однак, Мажена Войчеховська пише, що корчми з'явилися лише у XII ст. Як синонім корчми дослідниця наводить термін "таверна" ("taberna"). Про корчми згадує найдавніший польський хроніст XII ст. Галл Анонім. Це слово має давньослов'янське походження, яке пояснює Александр Брюкнер: воно походить від слова *krcaz* (дзбан). Лінгвістичні синоніми "корчми" на різних мовах: серб. "крма", церк.-слов. "кръм", рос. "кормъ", серб. "крмача". "Корчма – кабак, питейный дом, но неоткупной, а вольной продажи; заезжий и постоялый двор, где держат напитки". Корчма – заїзд, де продавались спиртні напої;

таверна, оранда. А.О. Мухлинський вказував на первинне значення "корчма" в персидській ("chorden" – "їсти") та арабській ("chorzama" – "витрати на харчування") мовах. Від слов'ян назва "корчма" перейшла до угорців (korstma) та естонців (korts, kortsmiit). Пізнішими назвами будівель, які в засаді відповідають функціональному типу корчми, стали "аустерія" (пол. austeria, osteria), "господа" (gospoda), "заїзд" (пол. zajazd), трактир а також суто польські та німецькі терміни, що не мають відповідників в українській мові – oberża, wirkausz, karwaster.

3. Погост. Дослідники, визнаючи етимологічну спорідненість слів "погост", "гость" та "гостинець" (останнє означає торговий шлях), сходяться в тому, що згідно з літописами погости виникли ще в X ст. Офіційне розділення Північно-Західної Русі на "погости" було запроваджене княгинею Ольгою і остаточно скасовано в 1775 р. Водночас щодо призначення погостів висловлюються різні версії: від адміністративно-господарських одиниць території та сільських громад і селищ з церквою до пунктів збору данини, укріплених пунктів на шляхах між поселеннями, станцій, заїжджих дворів, готелів на роздоріжжях тощо. Стосовно структури погостів інформації наразі обмаль. А відтак формулою погосту вважатимемо:

$$\text{Погост} = \text{Н} + \text{А}$$

Іноді "погости" називали "гостиними дворами". Щодо останніх є більше інформації. В XVI-XVII ст. гостинний двір мав вигляд прямокутної площі, обнесеної кам'яними чи дерев'яними приміщеннями, об'єднаними критими галереями. [11]. Структура плану гостинного двору віддзеркалює типовий план караван-сараю. Обидва типи будівель були прямокутними в плані з внутрішнім двором, оточеним галереями. Співставлення планів і функціональних програм гостинного двору та караван-сараю дає підстави зробити припущення стосовно ймовірного впливу караван-сараю як автентичного східного типу будівлі на процес формування нового, трансформованого типу – гостинного двору. Залишаємо означене припущення у його гіпотетичній фазі, та відмічаємо його таким, що потребує в подальшому глибшого дослідження.

4. Хоспіціум. Згідно до едикту Карла Великого (VIII ст.) монастирі та церкви зобов'язувались надавати притулок паломникам та нужденним, [12]. Такі притулки носили назву хоспіціум ("hospicium", від лат. "hospes" – гість). Перша звітка про цей вид готельної будівлі на слов'янських землях датується 1187 р. й відноситься до створеного при кляшторі Іоанітів у Познані (Польща) осередку, в якому знаходили притулок всі нужденні. Цей хоспіціум був

розташований поза межами міста і знаходився під наглядом диякона. Мережа святих місць. Запорукою масштабного поширення хоспіціумів було масове хоспіціумів існувала уздовж трас, якими паломники християни прямували до переселення мешканців сіл до міст та містечок. Згодом, актуальність хоспіціумів була дещо знівельована, із прикляшторних притулків вони трансформувалися в суто медичні заклади. Щодо функціональної програми хоспіціумів можна вважати, що такі заклади забезпечували лише нічліг та мінімальне харчування для паломників та нужденних. Відповідно функціональна формула хоспіціумів виглядає наступним чином:

$$\text{Хоспіціум} = \text{Н} + \text{Х}$$

5. Ратуша. Після поширення в Європі Магдебурзького права і появи будинків міських ратуш (магістратів) у їх функціональній програмі вже невдовзі з'явилися супутні функції, споріднені з функціями корчем та заїздів. Найстарші середньовічні ратуші в Європі з'явилися у XII ст.; здебільшого їх будували у центрі міста, посередині ринкових площ [13, с. 44]. На території Західної України цей процес активізувався у XIV – XV ст. У складі ратушних будівель були "ятки" (лавки) для купців (прообраз критих ринків), а згодом структура будівель ратуш зазнала впливу поширеного у Західній Україні типу

караван-сараю. В результаті ратушні будівлі отримали план прямокутника з великим двором посередині. Ззовні по периметру будівлі розміщувалися чарунки-ятки, а всередині, у замкненому дворі купці зберігали товари. Функції заїзду від'єднались від ратуші на досить пізніх етапах, і адміністративна функція почала в їх структурі виразно домінувати. Втім, ця тенденція не набула норми. Так, наприклад ратуша в м. Турка (Табл. 1:3) Львівської обл., збудована на поч. XVIII ст., містила поряд з адміністративними приміщеннями (арештантська, службова, крамниці) корчму, комору, жолоби для годівлі коней [14, с. 205]. Ратуша у м. Дубно мала прямокутний план з проїздами до великого замкненого двору та лавки по периметру. Отже, ратушу можна визначити як поліфункціональну будівлю:

$$\text{Ратуша} = \text{А} + \text{Гр.} + \text{Р} + \text{К} + \text{Н} + \text{Х} + \text{С}$$

6. Аустерія. З XVI - XVII ст. у Польщі та в Україні набуває поширення новий тип готельної будівлі – аустерії (від грец. "Ἰστιάστριον" – трактир, італ. "osteria" – харчівня, "oste" – гість) [15, с. 87]. Функціонально аустерії подібні до корчем, відрізняючись від останніх більшим масштабом; до XIX ст. аустерії

були дерев'яними, ставши згодом мурованими. Муровані аустерії будували містечках, переважно на ринкових площах (Табл. 1:4). Функціональна формула аустерій виглядає наступною:

$$\text{Аустерія} = \text{Н} + \text{Х} + \text{С} + \text{Гр.} + \text{К}$$

7. Заїзд. Цей тип готельної будівлі з'являється у XVII – XVIII ст. як будинок для зупинки та ночівлі подорожніх, з двором для підвід, коней та ін., Заїзди переважно розташовувались в структурі міст або містечок. Склалися з кількох функціональних частин, що відображалось в їх розпланувальній структурі (Табл. 1:5). Зазвичай заїзд мав два-чотири крупних членування, до кожного з яких входили приміщення, об'єднані спільною функцією. Якщо будівля мала симетричне вирішення, з одного боку заїзду були розташовані апартаменти господаря та його родини, а з другого – житлові кімнати для гостей. Ближчі до вулиці кімнати займав господар, у дальніх зупинялися заїжджі. Функціональній структурі заїздів відповідав їх зовнішній вигляд. Наявність брами збоку чи посередині фасаду будівлі свідчила, що за нею знаходився широкий наскрізний проїзд під спільним дахом з житлом, але без стелі над ним [16, с. 116]. Формула "заїзду" відповідає його базовим функціям:

$$\text{Заїзд} = \text{Н} + \text{Х} + \text{С} + \text{К} + \text{П}$$

Функціональним аналогом заїзду був "постоялий двір" хоча цей термін притаманний Російській імперії й спорадично вживався на теренах України на пізніх історичних етапах як російський аналог українського "заїзду" та польської "господи".

Вище було розглянуто готельні будівлі, які задовольняли потреби подорожуючих середньої та біднішої суспільної верстви. Водночас подорожі світських та духовних ієрархів також забезпечувалися готельним обслуговуванням, рівень якого, був набагато вищим.

8. Господа. У ранжирі готельних будівель покращеної комфортності найнижче місце займає господа, відома з XV століття. Господи становили окремі муровані будівлі чи частини міщанських будинків на ринкових площах і головних вулицях, а також квартири для тимчасового проживання у приватних будинках шляхти, міщан, у монастирях або садибах священників. Будувались вони переважно на кошти протестантів. Можна припустити, що господа була міським різновидом сільської корчми. Чіткої різниці між поняттями "корчма" та

"господа" не простежується, адже в історико-бібліографічних джерелах дуже часто ці терміни вживають в якості синонімів. Можна припустити, що

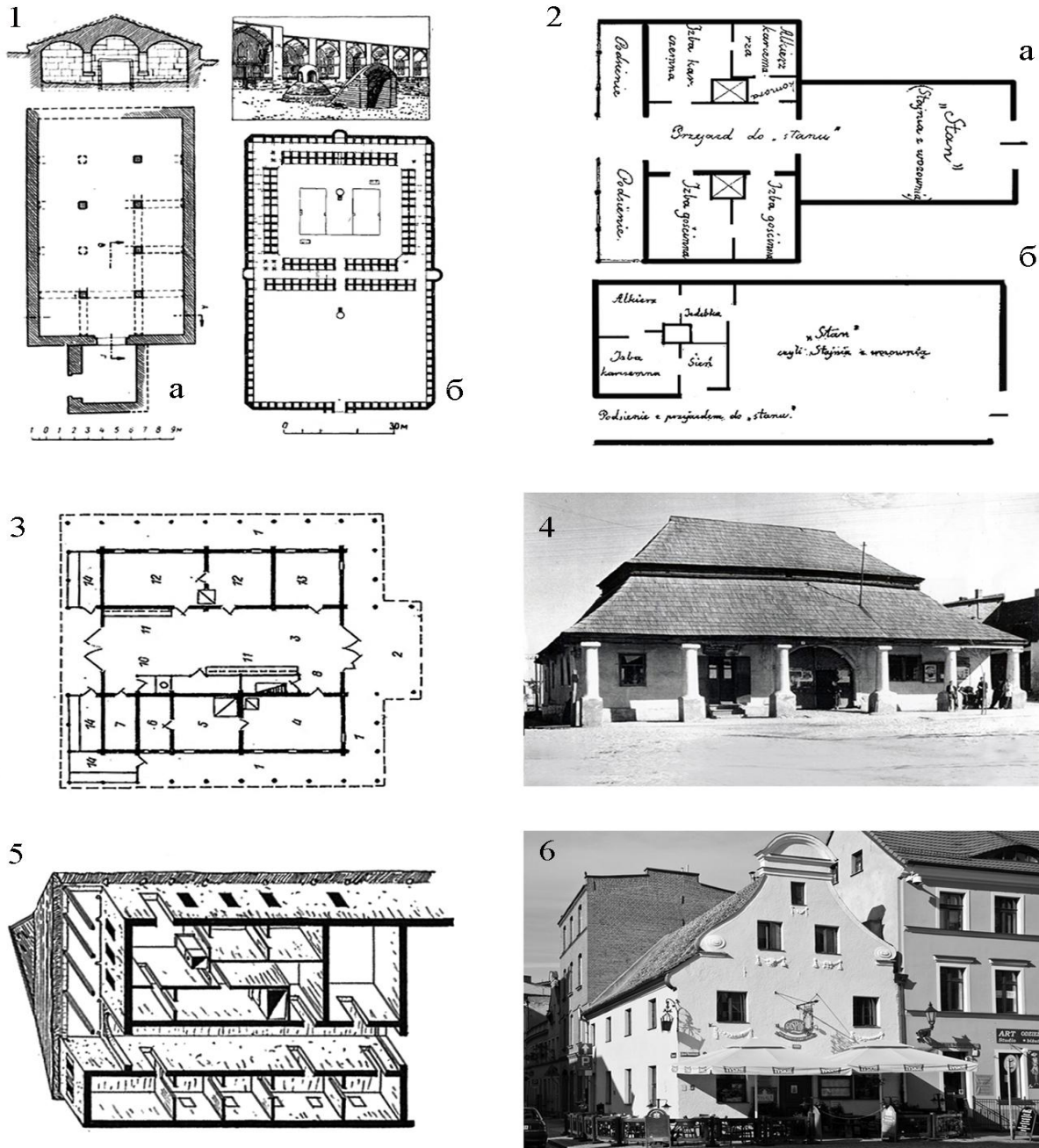


Табл. 1. Типи готельних будівель: 1. а) тринавовий караван-сарай, б) прямокутний замкнений хан. 2. а) корчма з наскрізним проїздом по середині головного фасаду, б) корчма з проїздом з боку. 3. Ратуша в м. Турка. 4. Аустерія в м.Славкув, Польща. 5. Аксонометричний план заїзду. 6. Господа.

відмінністю "господи" було саме її місцезнаходження у структурі міста на відміну від сільської корчми. Серед відомих господ варто відзначити муровану господу "Під синім фартушком", зведену 1489 р. у Торуні (Польща) (Табл. 1:6).

Господи приймали таких високих гостей як король Казимеж IV Ягеллончик, Ян I Ольбрахт, імператор Наполеон Бонапарт [17]. З огляду на ранг гостей можна дійти висновку про розвинену функціональну програму та високий рівень послуг, що їх надавала господа:

Господа = Н + Х + С + К + Гр.

9. Дворик. У XVIII ст. на передмістях міст Речі Посполитої поширеним видом шляхетської власності був дворик (dworek), слугуючи тимчасовим помешканням шляхти на час її перебування в місті з публічними цілями (державна служба, сеймики, судові сесії, з'їзди та ін.). Дворики були як дерев'яними, так і мурованими. Комплекс споруд двориків складався із огороженої садиби, господарського блоку (помешкання для слуг, стайня, возівня та ін.), саду та городу. Нерідко дворики облаштовувались під склади продуктів, товарів, а також заїжджі двори й готелі, що приносило прибуток власникам. Приміром, до комплексу споруд палацу князя Радзивілла на Волині входила дерев'яна будівля на мурованому фундаменті, розміщена в центрі. Біля брами стояли дві корчми. Поблизу самого палацу були розташовані кухонний блок, пивниці, господарські будинки. Сад та город розміщувались за палацом, [18, с. 167]. Існування "двориків" нотує опис міської забудови Кам'янця-Подільського у 1700 р. [19].

10. Палац. Ще вищий рівень послуг готельного характеру надавали заміські магнатські резиденції та міські палаци ("палаццо") – приватне житло верхівки. Заміську резиденцію магната формував комплекс будівель у ландшафтному оточенні, осередок якого становив палац, периферію – господарський блок, що складався із комори, стайні, дровітні, літньої кухні, заїжджого двору і навіть малих звіринців і пасік, забезпечуючи життєдіяльність комплексу. До функціональної програми магнатської резиденції входили дрібні мануфактури, виробничі цехи, винарні, броварні та ін., [20, с. 16]. Магнатські резиденції на українських теренах Речі Посполитої будувалися переважно поза містом. Прикладом такої резиденції є палацово-парковий комплекс у Підгірцях Львівської області.

Заможні аристократи володіли респектабельними палацами і в центрі міст; при потребі ці будинки перетворювалися на готелі VIP-класу. Унікальним явищем є комплекс генуезьких ренесансових "палаццо", які становлять перший в історії Європи готельний комплекс. У 1576 році Сенат Генуезької Республіки видав розпорядження щодо внесення палаццо генуезької знаті до спеціального списку найпрестижніших житлових будинків міста, яким надавалася честь

приймати у своїх стінах закордонні делегації, а найпрестижніші – навіть короля, папу, імператора та інших високоповажних осіб. Внесення до списку здійснювалося за умови відповідності палаццо критеріям презентаційності, розміру та краси. Відтак до базових функцій, що становили передумову задоволення потреб подорожуючих, додалася домінантна функція репрезентативності. Кількість будівель, приналежних до цього комплексу, який отримав назву палаццо Роллі (Palazzi dei Rolli), сягнула 70. Палаццо Роллі почали будувати в XVI ст. у найпрестижнішому на той час середмісті Генуї вздовж вулиць Бальбі та Гарібальді. Сьогодні 42 найкрасивіших будівлі комплексу внесено до списку Всесвітньої спадщини ЮНЕСКО, [4].

Житло, яке виконувало готельно-репрезентативні функції, існувало в багатьох центрах європейських міст. Звертаючись до прикладів українських міст, варто згадати репрезентативну "кам'яницю Шадбея" на ринковій площі Кам'янця-Подільського, реконструйовану правдоподібно архітектором Яном де Вітте. В ній мешкав Ян Рудольф Кантакузен, нащадок візантійського імператора Іоанна VI і син молдавського господаря Стефана, і в якій 1781 р. зупинявся польський король Станіслав Август [21]. Отже, резюмуючи, можна вивести формулу міського палацу:

$$\text{Палац (палаццо)} = \text{P} + \text{Гс.} + \text{Н} + \text{X} + \text{С}$$

11. Готель. Тип міського готелю виник у Франції наприкінці XVI ст. як поєднання демократичного в основі спільного притулку та репрезентативної палацової будівлі. Готель являв собою розташований з відступом від червоної лінії кількаповерховий житловий будинок, перед головним фасадом якого знаходилося парадне подвір'я. У пер. пол. XVII ст. ще простежувалася спорідненість готелю із середньовічним замком, втім час диктував потреби подорожуючих, і архітектурно-функціональна програма готелю динамічно реагувала на них. Елементи репрезентативності архітектури увів Франсуа Мансар шляхом використання вестибюлів та сходів різної конфігурації, які наприкінці XVII ст. стали нормою. Вже у XVIII ст. було запроваджено коридорну систему, збільшено кількість кімнат для персоналу. З'явилися апартаменти з вітальною, спальною, кабінетом з незалежними входами, а згодом – вбиральні та ванні кімнати, [22, с. 123-125]. У XIX ст. з будівництвом у містах прибуткових будинків готелі поступово втрачали їх риси завдяки збільшенню кількості окремих кімнат-номерів та зменшенню питомої ваги апартаментів. Відтак основна функціональна програма готелю виражається лаконічною формулою:

$$\text{Готель} = \text{Н} + \text{X} + \text{С}$$

12. Поштова станція. Паралельно з трансформаціями міських готельних споруд відбувалися певні трансформації придорожніх корчемних будівель. Зі збільшенням кількості містечок і сіл придорожні заїзди поступово змінювалися. У XVII – XVIII ст. вони набули форми **поштових станцій** для обслуговування диліжансів (від фр. "carosse de diligence" – "перевірений екіпаж") на їх маршрутах. Оскільки диліжанси використовувалися не лише для перевезення пошти, але й для подорожей, є всі підстави вважати, що поштові станції надавали подорожнім необхідний для тимчасового проживання набір послуг, а саме: нічліг та харчування. Імовірно, надавалась і складська функція, як суто технічна потреба для зберігання пошти та ін. Функціональна формула поштової станції містила такі складові:

Поштова станція = Н + Х + С + П

Отже, як було показано вище, функціональна програма готельних будівель динамічно реагувала на потреби суспільства, відбиваючись на архітектурній типології. Найбільш характерними для раннього періоду розвитку готелярства Західної України були корчми та заїзди, призначені для середнього та незаможного класу, а також господи, дворики й палаци для заможніших суспільних верств. Частково функції корчми на певному етапі розвитку виконували ратуші, але з часом ці функції зазнали редукції.

Протягом усього довгого шляху розвитку готельної справи стабільним залишався мінімальний набір функцій, який був притаманний усім типам відповідних будівель: функція ночівлі (Н), харчування (Х) та паркування транспортних засобів (С). Ця тріада життєвих потреб подорожуючих пройшла крізь усі можливі трансформації, періодично фігуруючи в типологічних схемах будівель різних типів та призначення.

Література

1. Січинський В. Чужинці про Україну / Січинський В. – Л.: Слово, 1991. – 40 с.
2. Подградская Е. Экономические связи Молдовы со странами Центральной и Восточной Европы в XVI-XVII вв. [Текст]: монография / Е. М. Подградская. - Кишинев : Штиинца, 1991. - 311 с.: табл.
3. Надольська В. Процеси етнокультурної взаємодії в історичному розвитку Волині / В. Надольська // Науковий часопис НПУ імені М. П. Драгоманова. Серія № 6. Історичні науки: Зб. наукових праць. – Випуск 6. – К.: Вид-во НПУ ім. М.П.Драгоманова, 2008. – С.236-240

4. Pettenati G. Valutare la gestione dei siti UNESCO / G. Pettenati, A. Re, M. Valle // Genova, le Strade Nuove e il sistema dei Palazzi dei Rolli. – Torino: Celid, 2012. – P. 109–114.
5. Халпахчян О. Х. Гражданское зодчество Армении (жилые и общественные здания) / О. Х. Халпахчян. – М.: Стройиздат, 1971. – 245 с.
6. Воронина В.Л. Средневековый город арабских стран. / В. Л. Воронина. – Москва: ВНИИТАГ, 1991. – 103 с.
7. Рибчинський О.В. Архітектура караван-сараїв в Україні / О. В. Рибчинський // Вісник Інституту “Укрзахідпроектреставрація“. – Львів, 2005. – № 15. – С. 38–54.
8. Gloger Z. Budownictwo drzewne i wyroby z drzewa w dawnej Polsce. w 4 t. / Z. Gloger. – Т. 1. – Warszawa, 1845. – 195 s.
9. Baranowski B. Polska karczma. Restauracja. Kawiarna / B. Baranowski. – Ossolineum, 1979. – 127 s.
10. Gloger Z. Encyklopedia staropolska ilustrowana / Z. Glogier. – Warszawa: Wiedza Powszechna, 1958. – Т. 3. – 223 s.
11. Писаревський І.М. Матеріально-технічна база готелів: підручник / І. М. Писаревський, А. А. Рябєв; Харк. нац. акад. міськ. госп-ва. – Х.: ХНАМГ, 2010. – 286 с.
12. Соколова М. В. История туризма: Учеб. Пособие / М. В. Соколова. – М.: Мастерство, 2002. — 352 с.
13. Рибчинський О.В. Міські ратуші. / О. В. Рибчинський // Незалежний культурологічний часопис „І”. – №36. – Львів, 2005. – С. 42–48.
14. Гошко Ю.Г. Народна архітектура українських Карпат XV – XX ст. / Ю. Г. Гошко, Т. П. Кіщук, І. Р. Могитич, П. М. Федака. – Київ: Наукова думка, 1987. – С. 269.
15. Энциклопедический словарь Брокгауза и Ефрона в 86 т. / Ф. А. Брокгауз, И. А. Ефрон – СПб.: Семеновская Типолитография (И. А. Ефрона), 1911-1916. – Т. 1: А – Алтай. – 1911. – 984 с.
16. Гудченко З. Некоторые особенности архитектуры местечек Украины / З. Гудченко // Советская этнография. – 1978. – № 5. – С. 109-118
17. Bogusławska M. Gospoda pod mądrym fartuszkiem. Powieść historyczna z dziejów Torunia XVII w. / Bogusławska. – Toruń: Nakł. Księgarni Nauk. T. Szczesny i S-KA, 1946. – S. 162
18. Львів: місто – суспільство – культура: Зб. наук. праць / За ред. О. Аркуші й М. Мудрого. – Львів: Львів. нац. ун-тет ім. Івана Франка, 2007. – Т. 6.

19. Описание города Каменца, составленное... 1700. Сентября 15 // Архив Юго-Западной России. – Ч. V. – Т. 1. – Киев, 1869. – С. 570, 571, 574, 575, 578.

20. Ремешило-Рибчинська О. І. Архітектура магнатських резиденцій XVII – XVIII ст. і специфіка їх просторового наповнення // О. І. Ремешило-Рибчинська // Вісник Національного університету «Львівська політехніка». – № 632: Архітектура. – Львів, 2007. – С. 14–19.

21. Prusiewicz A. Kamieniec Podolski. Szkic historyczny / A. Prusiewicz. – Kijów-Warszawa, 1915. – S. 17

22. Всеобщая история архитектуры в 12 томах. / Глав. ред. кол. Н. В. Баранов (гл. ред.), А. В. Бунин [и др.]. – Т. 7 / Под. ред. П. Н. Максимова (отв. ред.). – М.: Стройиздат, 1969.– 490 с.

Аннотация. Стаття посвящена функціональному аналізу зданий, виконувалих функції готиниц в хронологическом интервале с I тыс. до н. э. до конца XIX в. Определяется набор функций, характерных для гостиничных зданий на территории Западной Украины на разных исторических этапах. Определены базовые функции, которые независимо от социально-культурных трансформаций оставались неизменными.

Ключевые слова: гостиничное здание, корчма, господа, палаццо, функциональная эволюция, Западная Украина, Европа.

Annotation. The article is devoted to functional analysis of buildings, which served as hotels in chronological span of time from the I Millennium BC to the end of XIX century. Set of typical hotel functions on the territory of Western Ukraine is determined. Basic independent hotel functions are clarified.

Keywords: hotel building, tavern, Palazzo, functional evolution, Western Ukraine, Europe.