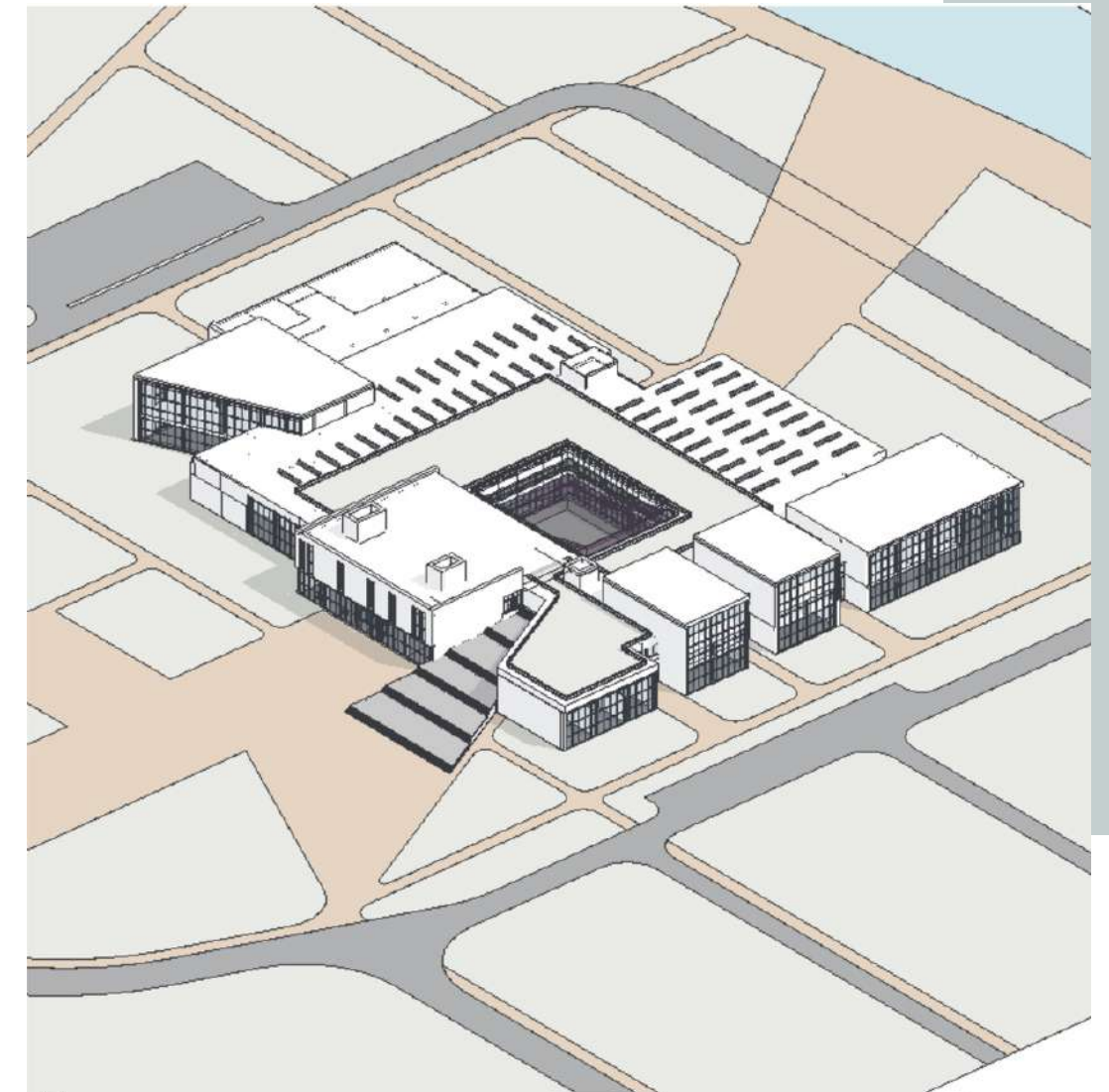


КИЇВСЬКИЙ НАЦІОНАЛЬНИЙ УНІВЕРСИТЕТ БУДІВНИЦТВА І АРХІТЕКТУРИ
КАФЕДРА ДИЗАЙНУ АРХІТЕКТУРНОГО СЕРЕДОВИЩА

АТЕСТАЦІЙНА РОБОТА НА ЗДОБУТТЯ
ОСВІТНЬОГО СТУПЕНЯ МАГІСТР
на тему:

**ПРИНЦИПИ АРХІТЕКТУРНО-ПЛАНУВАЛЬНОЇ ОРГАНІЗАЦІЇ МУЗЕЙНИХ ТА
ВИСТАВКОВИХ ПРОСТОРІВ (НА ПРИКЛАДІ ВИСТАВКОВОГО ЦЕНТРУ В
СМТ. МАКАРОВІ КИЇВСЬКОЇ ОБЛАСТІ)**



Здобувач: ст. АРХ-66 Просянников М. О.
Науковий керівник: доцент Праслова В. О.

Київ 2023

Розділ 1: Аналіз практичного досвіду формування сучасних музеїв та виставкових комплексів

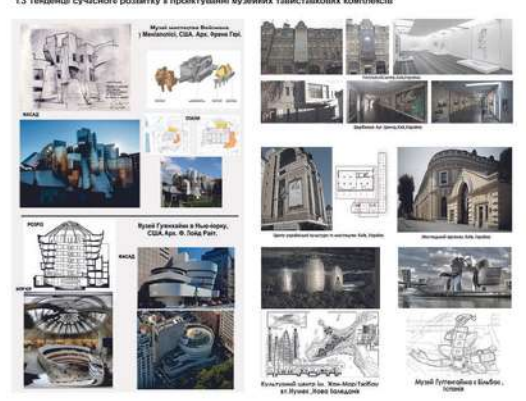
1.1 Історичний розвиток формування музеїв та виставкових комплексів

ПЕРІОД	ХАРАКТЕРИСТИКА	ПРИКЛАДИ
I ПЕРІОД VI в. до н.е. - XIV в. н.е.	Поява древніх сквиць колекцій експонатів, пов'язаних з розвитком мистецтва і науки	 Вилла Іпполіто Альбрехта Тітолі Італія, 177-174 р. до н.е.
II ПЕРІОД XIV - XVIII вв.	Прийняття будівель різного призначення (Палаці, бібліотеки) під музеї	 Ватиканська бібліотека, Ватикан, 1478 р.
III ПЕРІОД XVIII - XIX вв.	Прийняття будівель спеціальних галерей для показу експонатів в палацових спорудах	 Палац Королів, 1801 р. арх. — Луї Лавуаз'єр, Жюль Ардуан, Мансар, парк — Андре Ленотр.
IV ПЕРІОД XIX - XX вв.	Будівництво перших публічних спеціалізованих музеїв, проводиться науково-освітницької роботи в музеях	 Музей Гуггенхайма в Нью-Йорку арх. Ф. Райт, 1957 р.
V ПЕРІОД сер. XX в.	Почалася культурно-просвітницька діяльність музеїв (спеціальні проекти для дітей, підлітків і дорослих)	 Музей Анатолія М. Босаєва, Боснаєва, арх. Валерій Сіма, 1958 р.
IV ПЕРІОД кін. XX - поч. XXI вв.	Сучасний етап розвитку музейної справи формування музейних зданій як самостійнофункціональних комплексів	 Музей Модерна Альма, Італія, арх. Заха Хадід, 2012-2015 рр.

1.2 Особливості проектування музейних та виставкових комплексів

МАЛ	СЕРЕДИ	ВЕЛИК
ВЛАСНОСТЬ ВА 1000-2 - 10000-2	ВЛАСНОСТЬ ВА 10000-2 - 30000-2	ВЛАСНОСТЬ ВА 30000-2 - 100000-2

1.3 Тенденції сучасного розвитку в проектуванні музейних та виставкових комплексів



Розділ 2: Принципи архітектурно-планувальної організації сучасних музеїв та виставкових комплексів

2.1 Принципи розташування музею в структурі міста

УНИКАЛЬНІСТЬ - центральне розташування - спеціальні парковочні місця - розташування на вулицях - спеціальні транспортні розв'язки - спеціальні маршрути до музею - спеціальні маршрути до музею	ТРАНСФОРМАЦІЯ - фігурне подовжене з'єднання - спеціальні парковочні місця - спеціальні маршрути до музею - спеціальні маршрути до музею
КОМУНІКАТИВНІСТЬ - інтеграція в міську структуру - спеціальні транспортні розв'язки - спеціальні маршрути до музею - спеціальні маршрути до музею	ЕКОЛОГІЧНОСТІ - інтеграція в міську структуру - спеціальні транспортні розв'язки - спеціальні маршрути до музею - спеціальні маршрути до музею

2.2 Принципи архітектурно-планувальної організації музеїв та виставкових комплексів

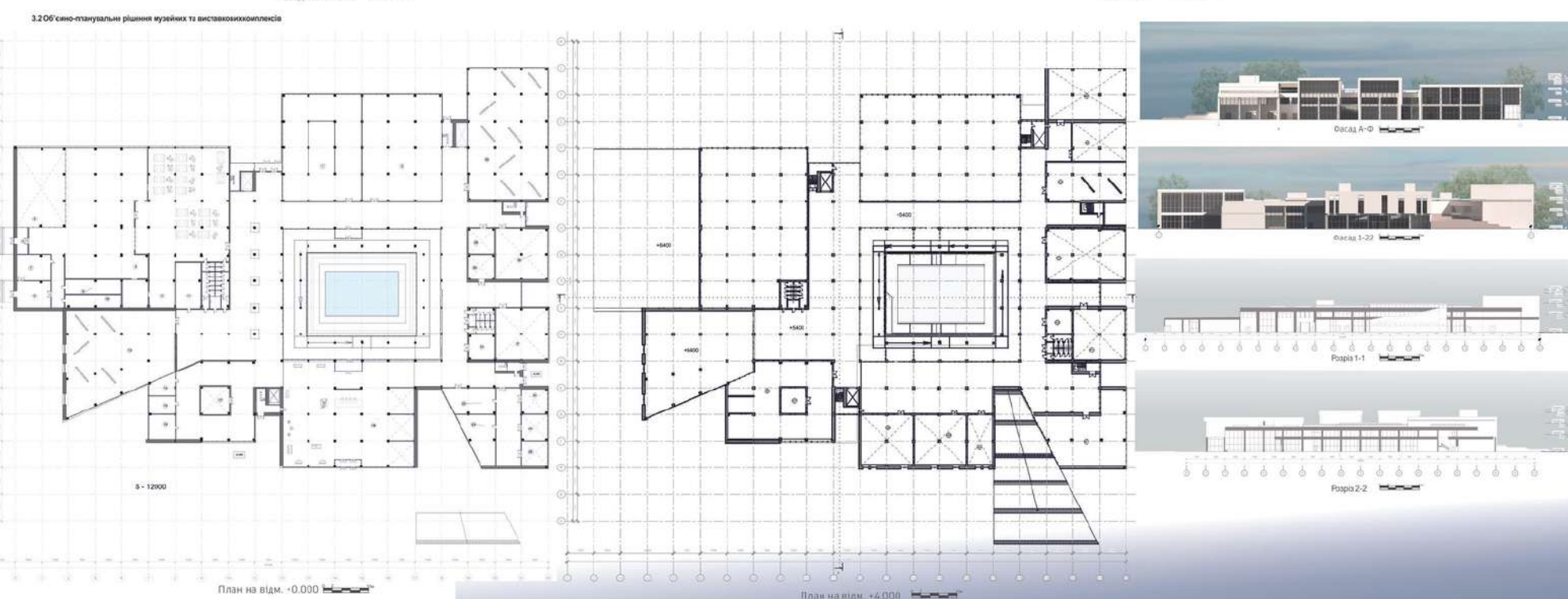
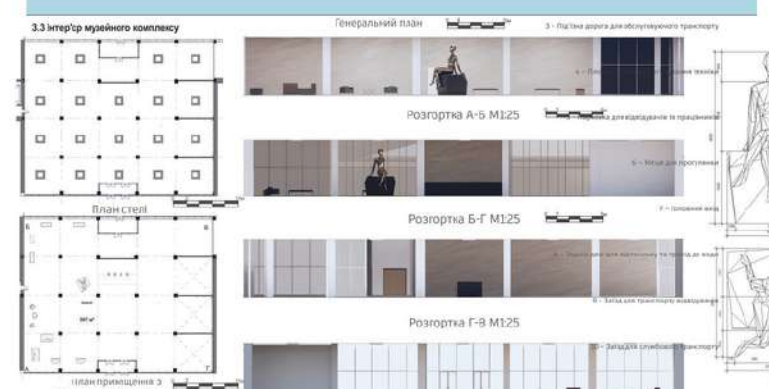
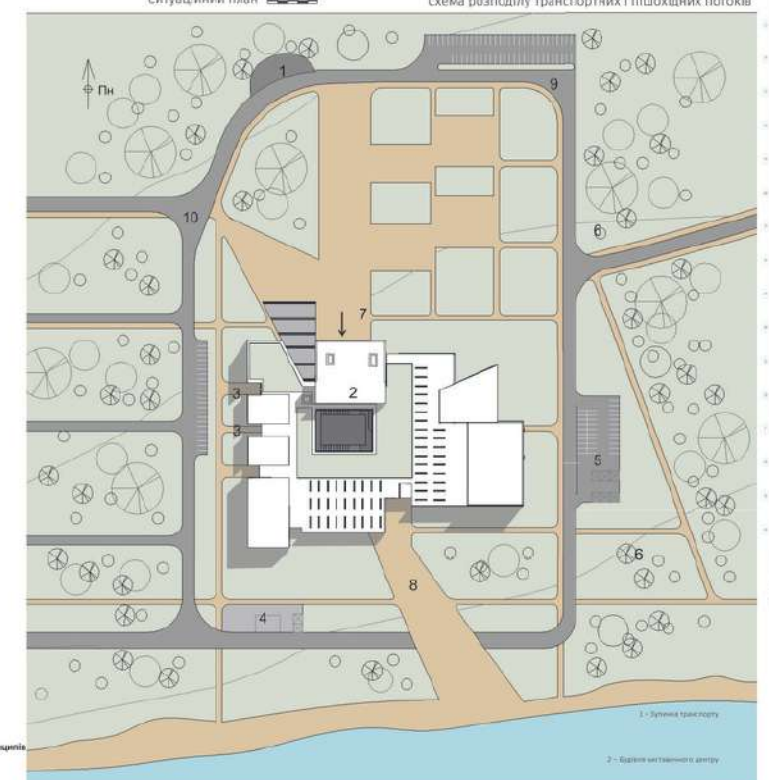
ПРОСТОРОВИЙ РОЗВИТОК - розширення функціональних зон - спеціальні транспортні розв'язки - спеціальні маршрути до музею - спеціальні маршрути до музею	ПРОСТОРОВИЙ РОЗВИТОК - розширення функціональних зон - спеціальні транспортні розв'язки - спеціальні маршрути до музею - спеціальні маршрути до музею
КОМУНІКАТИВНІСТЬ - інтеграція в міську структуру - спеціальні транспортні розв'язки - спеціальні маршрути до музею - спеціальні маршрути до музею	ПРОСТОРОВИЙ РОЗВИТОК - розширення функціональних зон - спеціальні транспортні розв'язки - спеціальні маршрути до музею - спеціальні маршрути до музею

2.3 Принципи і методи експозиції музейних об'єктів музейних та виставкових комплексів

УНИКАЛЬНІСТЬ - спеціальні транспортні розв'язки - спеціальні маршрути до музею - спеціальні маршрути до музею	УНИКАЛЬНІСТЬ - спеціальні транспортні розв'язки - спеціальні маршрути до музею - спеціальні маршрути до музею
ІНТЕР'ЄР - спеціальні транспортні розв'язки - спеціальні маршрути до музею - спеціальні маршрути до музею	ІНТЕР'ЄР - спеціальні транспортні розв'язки - спеціальні маршрути до музею - спеціальні маршрути до музею

Розділ 3: Особливості організації архітектурного середовища музейних та виставкових комплексів сучасного мистецтва у м. Києві


3.1 Особливості формування музейних та виставкових комплексів сучасного мистецтва на містобудівному рівні



Експлікація приміщень

№	Назва приміщення	Площа, кв.м	Висота, м	Вид приміщення
1	Вестибюль	1200	3	Вестибюль
2	Головний зал	3500	3	Зал
3	Зал експозиції	2000	3	Зал
4	Зал лекцій	800	3	Зал
5	Зал конференцій	1000	3	Зал
6	Зал прийому	500	3	Зал
7	Зал адміністративних приміщень	1500	3	Зал
8	Зал технічних приміщень	1000	3	Зал
9	Зал реставрації	1500	3	Зал
10	Зал архіву	1000	3	Зал
11	Зал бібліотеки	1000	3	Зал
12	Зал кафе	500	3	Зал
13	Зал туалету	200	3	Зал
14	Зал санітарно-гігієнічних приміщень	200	3	Зал
15	Зал аварійних приміщень	200	3	Зал
16	Зал технічних приміщень	200	3	Зал
17	Зал архіву	200	3	Зал
18	Зал бібліотеки	200	3	Зал
19	Зал прийому	200	3	Зал
20	Зал адміністративних приміщень	200	3	Зал
21	Зал технічних приміщень	200	3	Зал
22	Зал реставрації	200	3	Зал
23	Зал архіву	200	3	Зал
24	Зал бібліотеки	200	3	Зал
25	Зал прийому	200	3	Зал
26	Зал адміністративних приміщень	200	3	Зал
27	Зал технічних приміщень	200	3	Зал
28	Зал реставрації	200	3	Зал
29	Зал архіву	200	3	Зал
30	Зал бібліотеки	200	3	Зал
31	Зал прийому	200	3	Зал
32	Зал адміністративних приміщень	200	3	Зал
33	Зал технічних приміщень	200	3	Зал
34	Зал реставрації	200	3	Зал
35	Зал архіву	200	3	Зал
36	Зал бібліотеки	200	3	Зал
37	Зал прийому	200	3	Зал
38	Зал адміністративних приміщень	200	3	Зал
39	Зал технічних приміщень	200	3	Зал
40	Зал реставрації	200	3	Зал
41	Зал архіву	200	3	Зал
42	Зал бібліотеки	200	3	Зал
43	Зал прийому	200	3	Зал
44	Зал адміністративних приміщень	200	3	Зал
45	Зал технічних приміщень	200	3	Зал
46	Зал реставрації	200	3	Зал
47	Зал архіву	200	3	Зал
48	Зал бібліотеки	200	3	Зал
49	Зал прийому	200	3	Зал
50	Зал адміністративних приміщень	200	3	Зал
51	Зал технічних приміщень	200	3	Зал
52	Зал реставрації	200	3	Зал
53	Зал архіву	200	3	Зал
54	Зал бібліотеки	200	3	Зал
55	Зал прийому	200	3	Зал
56	Зал адміністративних приміщень	200	3	Зал
57	Зал технічних приміщень	200	3	Зал
58	Зал реставрації	200	3	Зал
59	Зал архіву	200	3	Зал
60	Зал бібліотеки	200	3	Зал
61	Зал прийому	200	3	Зал
62	Зал адміністративних приміщень	200	3	Зал
63	Зал технічних приміщень	200	3	Зал
64	Зал реставрації	200	3	Зал
65	Зал архіву	200	3	Зал
66	Зал бібліотеки	200	3	Зал
67	Зал прийому	200	3	Зал
68	Зал адміністративних приміщень	200	3	Зал
69	Зал технічних приміщень	200	3	Зал
70	Зал реставрації	200	3	Зал
71	Зал архіву	200	3	Зал
72	Зал бібліотеки	200	3	Зал
73	Зал прийому	200	3	Зал
74	Зал адміністративних приміщень	200	3	Зал
75	Зал технічних приміщень	200	3	Зал
76	Зал реставрації	200	3	Зал
77	Зал архіву	200	3	Зал
78	Зал бібліотеки	200	3	Зал
79	Зал прийому	200	3	Зал
80	Зал адміністративних приміщень	200	3	Зал
81	Зал технічних приміщень	200	3	Зал
82	Зал реставрації	200	3	Зал
83	Зал архіву	200	3	Зал
84	Зал бібліотеки	200	3	Зал
85	Зал прийому	200	3	Зал
86	Зал адміністративних приміщень	200	3	Зал
87	Зал технічних приміщень	200	3	Зал
88	Зал реставрації	200	3	Зал
89	Зал архіву	200	3	Зал
90	Зал бібліотеки	200	3	Зал
91	Зал прийому	200	3	Зал
92	Зал адміністративних приміщень	200	3	Зал
93	Зал технічних приміщень	200	3	Зал
94	Зал реставрації	200	3	Зал
95	Зал архіву	200	3	Зал
96	Зал бібліотеки	200	3	Зал
97	Зал прийому	200	3	Зал
98	Зал адміністративних приміщень	200	3	Зал
99	Зал технічних приміщень	200	3	Зал
100	Зал реставрації	200	3	Зал





Актуальність теми: В наші часи люди мають безліч можливостей для того, щоб проявити свої творчі таланти та здібності. Ми рухаємось та розвиваємось швидкими темпами, а технічний прогрес ще швидше. Отже в реаліях сьогодення населення може проявляти себе в різних формах творчості. Оскільки прогрес постійно рухається, то формування простору для виявлення творчих талантів і потреб повинно вміти невілювати змінами та відкриттями в технологічній та творчій сфері.

Метою дослідження є розробка принципів архітектурно-планувальної організації музейних та виставкових просторів. Для досягнення мети дослідження вирішуються такі задачі:

- визначення історичного розвитку формування музейних та виставкових комплексів, методика проектування музейних та виставкових комплексів, тенденції сучасного розвитку музейних та виставкових комплексів (аналітична задача);
- формулювання принципів музейних та виставкових комплексів (теоретична задача);
- використання результатів науково-дослідницької роботи у проектуванні музейних та виставкових комплексів (практична задача).

Об'єктом дослідження є музейний та виставковий комплекс.

Предметом дослідження є принципи архітектурно-планувальної організації музейних та виставкових комплексів.

Задачі дослідження:

Дослідити та проаналізувати досвід проектування музеїв та виставкових споруд у вітчизняній та світовій історії.

Вивчити приклади створення музейних комплексів та просторів різного функціонального значення.

Розробити методи сучасного проектування з урахуванням потреб та побажань суспільства

- Створити рекомендації щодо проектування і створення новітніх мезйних комплексів мультифункціонального призначення

Новизна полягатиме в:

дослідженні та аналізі повного списку факторів з питань проектування та будівництва музеїв поєднання та створення середовищ в комплексному рішенні розробка рекомендацій та методів, що можуть бути використані при проектуванні споруд даного типу

Зв'язок роботи з науковими програмами, планами і темами.

«Проблеми і методи відновлення і розвитку архітектурно-містобудівного середовища

в Україні» (державний реєстраційний номер 0123U102032).

Методи дослідження.

У роботі використовуються такі методи:

1. Аналіз літературних джерел, інтернет-ресурсів, нормативних документів, кліматичних даних, що стосуються музейних та виставкових просторів.
2. Комп'ютерне та матеріальне моделювання, що передбачають створення віртуальної та фізичної моделей комплексу. Дозволяють отримати більше інформації про об'ємну композицію будівлі та взаємозв'язки у середовищі.
3. Теоретичні методи (класифікації та систематизації).
4. Проектні методи.

Наукова новизна дослідження полягає у:

- виявленні методики проектування музейних та виставкових просторів;
- визначенні основних принципів архітектурно-планувальної організації музейних та виставкових просторів;
- визначенні раціональної організації музейного та виставкового простору;

Результати науково-дослідницької роботи можуть бути використані при наступних дослідженнях у цій галузі: при розробці нормативно-правової бази (будівельних норм та правил).

Практична цінність дослідження полягає у можливості подальшого використання визначених принципів при проектуванні музейних та виставкових комплексів; у поглибленні знань про принципи архітектурно-планувальної організації музейних та виставкових комплексів; створення нових комфортних умов для відвідувачів музейних та виставкових комплексів та їх втілення у проектах.

СТРУКТУРА АТЕСТАЦІЙНОЇ РОБОТИ

РОЗДІЛ I. ДОСВІД ФОРМУАННЯ СУЧАСНИХ МИСТЕЦЬКИХ ЦЕНТРІВ У МІСЬКОМУ СЕРЕДОВИЩІ

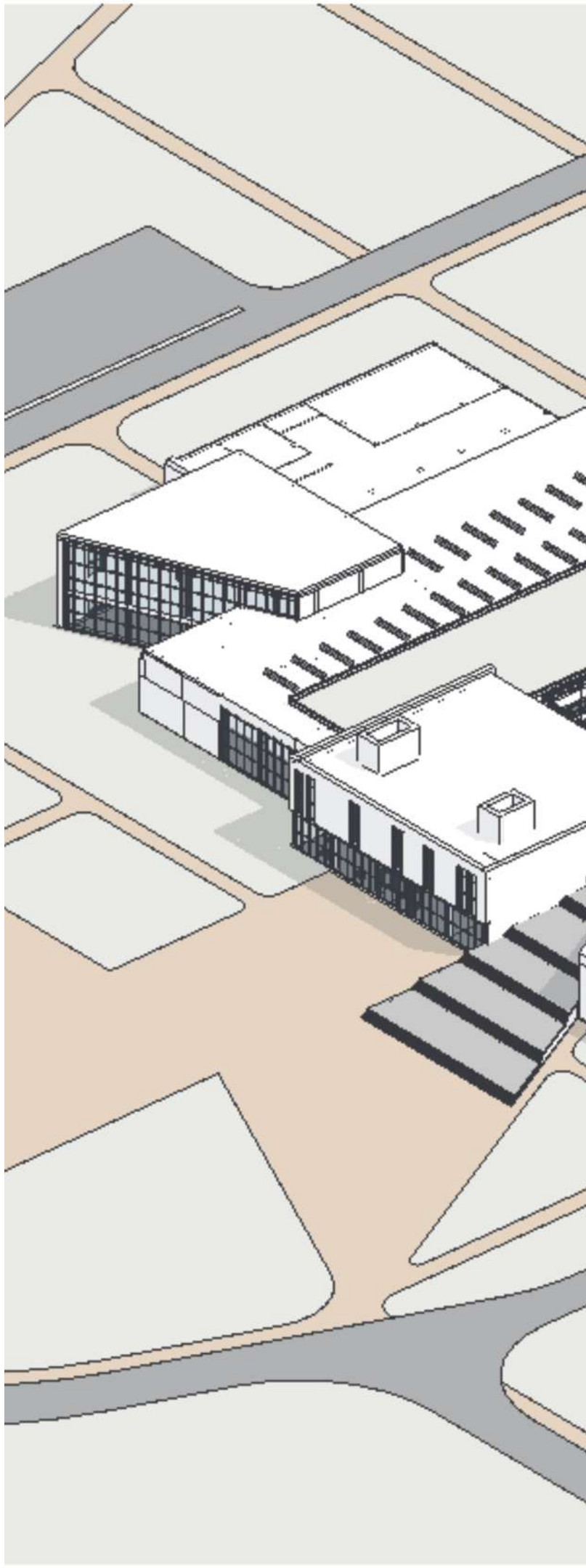
- 1.1 Теоретичні передумови дослідження центрів мистецтва;
 - 1.2 Зарубіжний та вітчизняний досвід проектування сучасних мистецьких центрів;
 - 1.3 Фактори проектування центрів мистецтва:
- Висновки до розділу |

РОЗДІЛ II. МОДЕЛЬ ЦЕНТРУ МИСТЕЦТВ В СУЧАСНОМУ НАЙКРУПНІШОМУ МІСТІ

- 2.1 Типологічна класифікація центрів мистецтва;
 - 2.2 Формування архітектурно-середовищної організації центрів мистецтв;
 - 2.3 Принципи і рівні проектування центрів мистецтва:
- Висновки до розділу II

РОЗДІЛ III. МЕТОДИКА ПРОЕКТУВАННЯ ЦЕНТРУ МИСТЕЦТВ

- 3.1 Методи та прийоми формування архітектурного середовища центру мистецтв;
 - 3.2 Містобудівне і об'ємно-планувальне рішення архітектурного середовища центру мистецтв;
 - 3.3 Особливості благоустрою та інтер'єрів сучасного центру мистецтв;
- Висновки до розділу III
-



РОЗДІЛ І. ДОСВІД ФОРМУАННЯ СУЧАСНИХ МИСТЕЦЬКИХ ЦЕНТРІВ У МІСЬКОМУ СЕРЕДОВИЩІ

1.1 ТЕОРЕТИЧНІ ПЕРЕДУМОВИ ДОСЛІДЖЕННЯ ЦЕНТРІВ МИСТЕЦТВА

ТРИ СИСТЕМИ ВЗАЄМОДІЇ В МИСТЕЦТВІ



- 1-й період - поява древніх сховищ колекцій експонатів, пов'язаних з розвитком мистецтва і науки (VI В. до н.е. - XIV В. н.е.);
- 2-й період - пристосування будівель різного призначення (Палаці, бібліотеки) під музеї (XIV - XVIII ВВ.);
- 3-й період - пристосування і будівництво спеціальних галерей для показу експонатів в палацових спорудах (XVIII - XIX ВВ.);
- 4-й період - будівництво перших публічних спеціалізованих музеїв, проведеьше науково-дослідницької роботи в музеях (XIX - XX ВВ.);
- 5-й період - почалася культурно-просвітницька діяльність музеїв (спеціальні проекти для дітей, підлітків і дорослих) (сер. XX В.);
- 6-й період - сучасний етап розвитку музейної справи формування музейних зданшй як багатофункціональних комплексів (кін. XX - поч. XXI ВВ.)

Досвід формування музейних комплексів

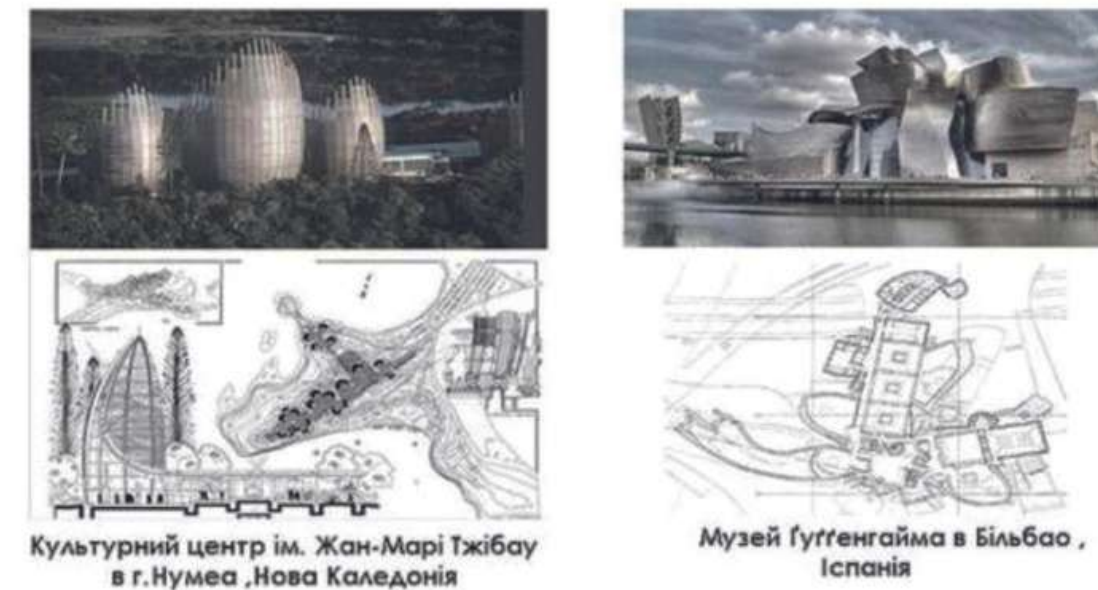
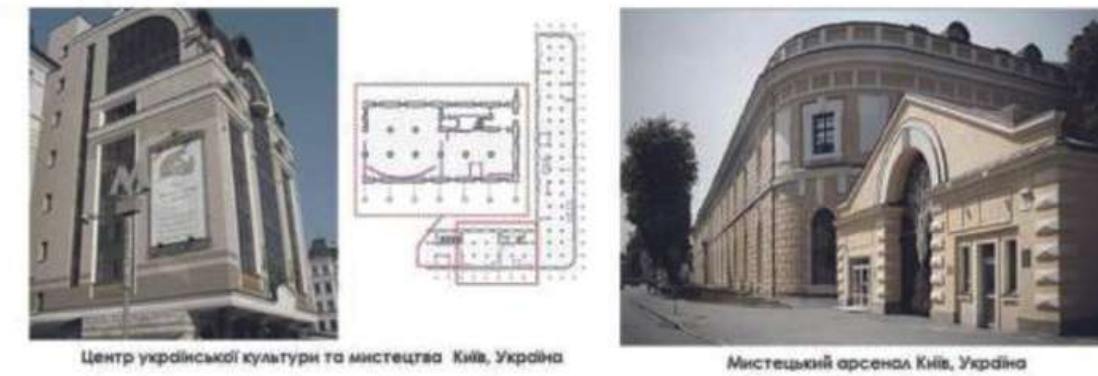
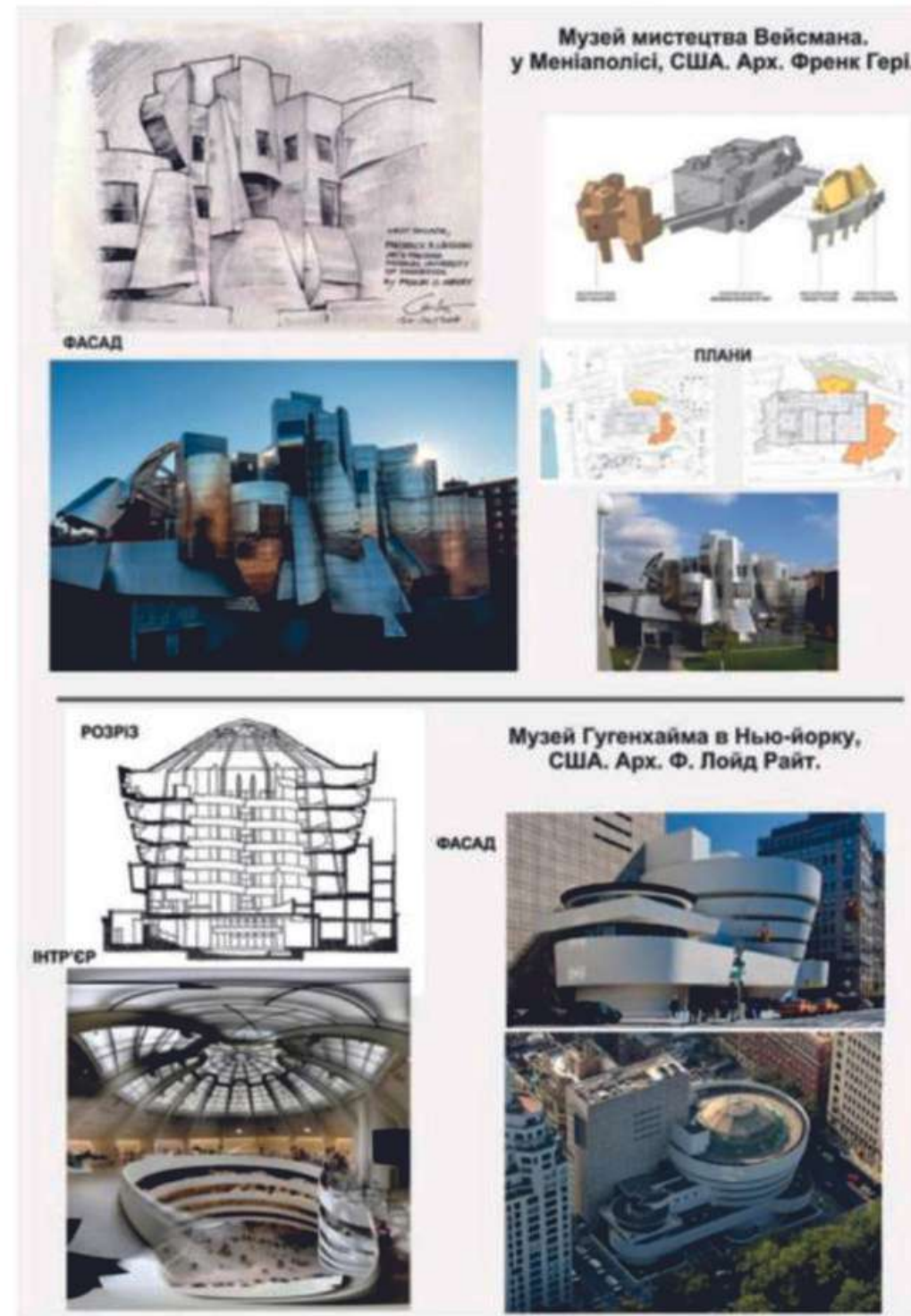
ПЕРІОД	ХАРАКТЕРИСТИКА	ПРИКЛАДИ
I ПЕРІОД VI В. до н.е. - XIV В. н.е.	Поява древніх сховищ колекцій експонатів, пов'язаних з розвитком мистецтва і науки	 Вилла імператора Адріана, Тіволі Італія. 117-134 р. до н.е.
II ПЕРІОД XIV - XVIII ВВ.	Пристосування будівель різного призначення (Палаці, бібліотеки) під музеї	 Ватиканська бібліотека, Ватикан. 1475 р.
III ПЕРІОД XVIII - XIX ВВ.	Пристосування і будівництво спеціальних галерей для показу експонатів в палацових спорудах	 Версаль, Франція. 1801 р. арх. — Луї Лево и Жюль Ардуен-Мансар, парк - Андре Ленотр.
IV ПЕРІОД XIX - XX ВВ.	Будівництво перших публічних спеціалізованих музеїв, проведеьше науково-дослідницької роботи в музеях	 Музей Гуггенхайма в Нью-Йорку арх. Ф. Л. Райт 1917 р.
V ПЕРІОД сер. XX В.	Почалася культурно-просвітницька діяльність музеїв (спеціальні проекти для дітей, підлітків і дорослих)	 Музей Анатоміум, Брюссель, Бельгія, арх. Віктор Орта. 1958 р.
IV ПЕРІОД кін. XX - поч. XXI ВВ.	Сучасний етап розвитку музейної справи формування музейних зданшй як багатофункціональних комплексів	 Музей Меснера, Альпі, Італія, арх. Заха Хадід. 2012-2015 рр.

В Україні на сьогодні дослідження з даної проблеми є недостатніми, вони потребують сучасних ідей. Тема даної роботи відображає в наукових працях відомих вчених-архітекторів: Ю.Бочарова, Ю.Божка, М.Дьоміна, Г.Лавріка, Ю.Лобанова, В.Макухіна, А.Мардера, В.Михайленка, З.Мойсеєнко, Т.Панченко, О.Подгорного, Ю.Репіна, також був врахований І.Родічкін, І.Фомін, В.Штолько та інші. Слід також відзначити, що в дослідженні висвітлювалися деякі аспекти дослідження архітектури виставкових будівель образотворчого мистецтва М.Катерноги, В.Ревякіна, Р.Клікса, Е.Цайдлера, Ф.Лаусона, а також результати будівництва і проектування архітекторів А.Аалто, М.Ботта, Ф.Кізлера, Ф.Райта, А.Россі, Р.Бобіла, Дж.Стірлінга і М.Вілфорда, Г.Доменіка, К.Танге, Х.Холяйна

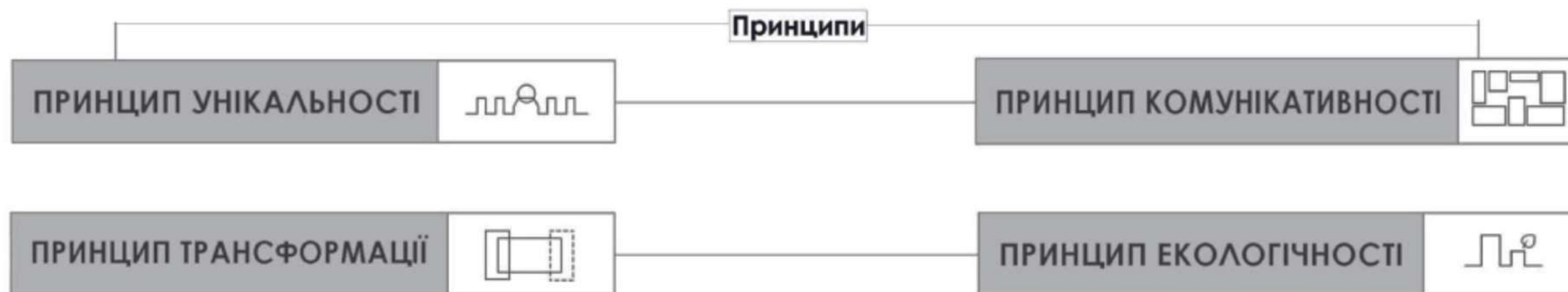
1.2 Особливості проектування музейних та виставкових комплексів



1.3 Тенденції сучасного розвитку в проектуванні музейних та виставкових комплексів



В Україні на сьогодні дослідження з даної проблеми є недостатніми, вони потребують сучасних ідей. Тема даної роботи відобража в наукових працях відомих вчених-архітекторів: Ю.Бочарова, Ю.Божка, М.Дьоміна, Г.Лавріка, Ю.Лобанова, В.Макухіна, А.Мардера, В.Михайленка, З.Мойсеєнко, Т.Панченко, О.Подгорного, Ю.Репіна, також був врахований І.Родічкін, І.Фомін, В.Штолько та інші. Слід також відзначити, що в дослідженні висвітлювалися деякі аспекти дослідження архітектури виставкових будівель образотворчого мистецтва М.Катерноги, В.Ревякіна, Р.Клікса, Е.Цайдлера, Ф.Лаусона, а також результати будівництва і проектування архітекторів А.Аалто, М.Ботта, Ф.Кізлера, Ф.Райта, А.Россі, Р.Бобіла, Дж.Стірлінга і М.Вілфорда, Г.Доменіка, К.Танге, Х.Холяйна



ПРИНЦИП УНІКАЛЬНОСТІ

- центральність розташування
- площа відгороджена зі сторони вулиці
- розташування на березі річки
- використання штучного рельєфу
- об'єднання внутрішнього простору з площею
- експлуатація даху та його озеленення
- включення водойми та паркової зони в площу і комплекс



Принцип унікальності полягає у створенні типової будівлі для існуючих будівель, що має глибоке враження від туристів. Неперевершені форми та архітектурні образи; розмір будівлі; на міському рівні центр повинен мати гарне положення, яке підкреслить положення центру. З боку центру, розділення будівель у космосі та збільшення зони удару будівлі через розташування району парку або на березі річки. Ви можете використовувати штучні рельєфи, експлуатацію даху та його ландшафт. З точки зору рівнів об'єктів, будівлі мають формальну аналогію та символічні оригінальні рішення зображень. Формування та асоціація соціального простору та унікального туристичного руху. Всередині будівля поєднує в собі внутрішню та зовнішню композицію, основну форму внутрішнього простору, використовуючи нові матеріали та технології будівлі, кольоровий акцент.

ПРИНЦИП ТРАНСФОРМАЦІЇ

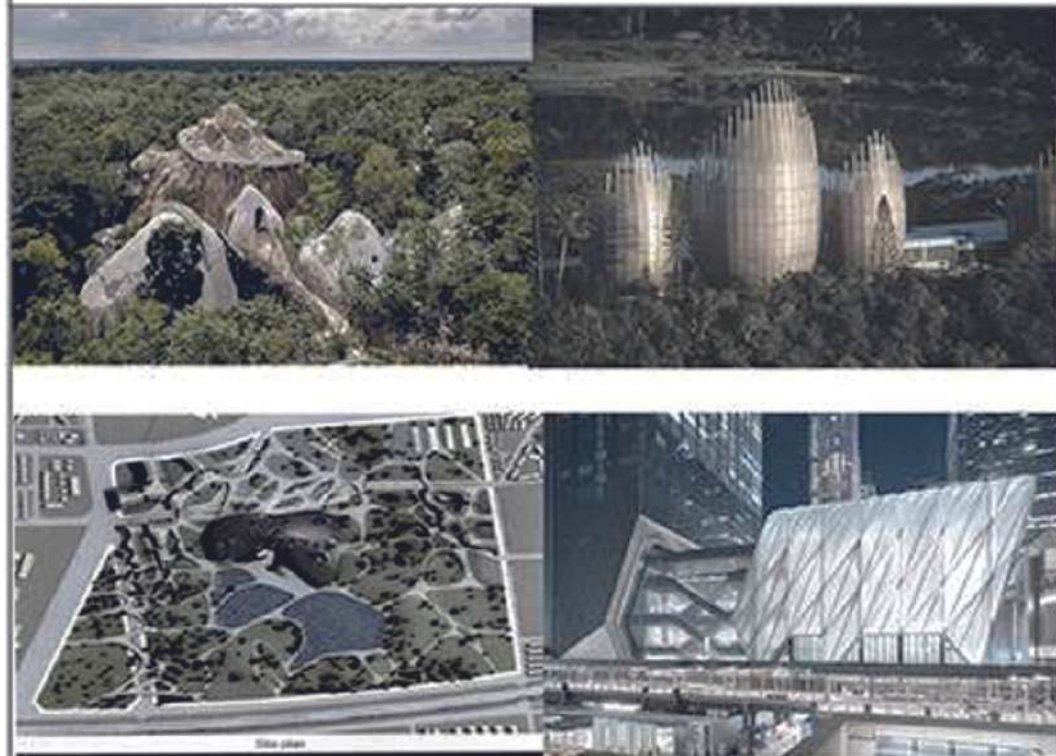
- формування поліфункціональних зон
- створення гармонійних зв'язків центру між собою і навколишнім середовищем
- переважає рекреаційна зона
- площа відгороджена зі сторони вулиці



Принцип створення багатофункціонального комплексу який трансформується - це багатофункціональна передумова мистецтва. На рівні міст у багатофункціональних районах територія оточена збоку від вулиці, а зона дозвілля займає верх. Рівень багатофункціонального центру, утвореного об'єктом, перетворення певних передумов, поєднання різних функцій (творчість, навчання, спілкування, виставка). Встановлюючи набір стабільних зв'язків мистецьких комплексів один одного та навколишнього середовища, рекомендується використовувати структурні залежності центральної будівлі. Необхідно забезпечити можливість динамічного розвитку обсягу будівлі та всієї структури (забезпечити кілька конструкцій); забезпечити органічне взаємозв'язок внутрішнього простору та появу художнього центру та природного середовища. На внутрішньому рівні органічне поєднання внутрішніх та зовнішніх просторів, впровадження сучасних технологій та кількість різних сценаріїв

ПРИНЦИП ЕКОЛОГІЧНОСТІ

- інтеграція та взаємодія з навколишнім середовищем
- створення зручного багатофункціонального середовища
- створення гармонійного зв'язку з природним середовищем та центром



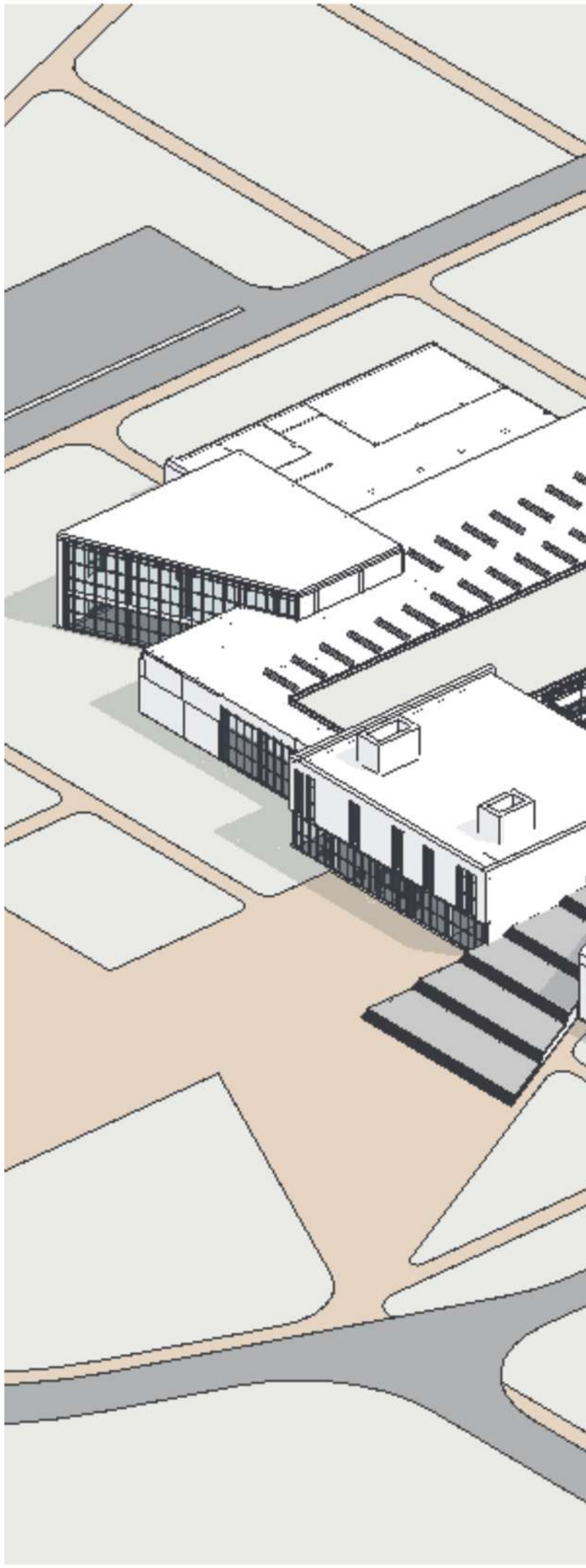
Принцип екологічності полягає у створенні структури, яка поєднує навколишнє середовище та місто та навколишнє середовище поєднання мистецького центру та гармонії. Зелений простір переслідує мету створення здорового середовища для туристів. Метод сучасного життя може легко відобразити вплив озеленення, тобто найкращі стосунки між прагненням пояснити світ життя та його статус виживання. Як результат, концепція інтеграції навколишнього середовища та культури, злиття архітектури, дизайну та мистецьких продуктів, візуального спілкування з Природне середовище, засноване на принципі збереження натуральних природних ресурсів, та культурі догляду за людськими досягненнями . На міському рівні інтеграція та взаємодія з навколишнім середовищем створили зручне багатофункціональне середовище. На об'єктному рівні створення успішного плану будівлі, використання технології енергозбереження, об'єднання центрального простору з природним середовищем. У внутрішньому використанні екологічних будівельних матеріалів рівень заощаджень та прикраси.

Також, в межах дослідження сформульовано додатково ще три принципи архітектурно-планувальної організації підземних музейних комплексів, які застосовуються на стадії визначення концепції, проектного рішення та експлуатації комплексу з метою забезпечення повноцінного функціонування: просторового розвитку, конгруентності, гнучкості.

Принцип просторового розвитку. Він забезпечує обмеження, встановлені відповідно до "червоної лінії", яка може розвивати простори в певному напрямку (вертикальний або горизонтальний). Це означає, що при розробці складного комплексу внутрішнього обсягу він регулює його до складних умов та можливостей зовнішніх факторів. З існуванням запасної території подальший комплекс знаходиться в горизонтальній площині.

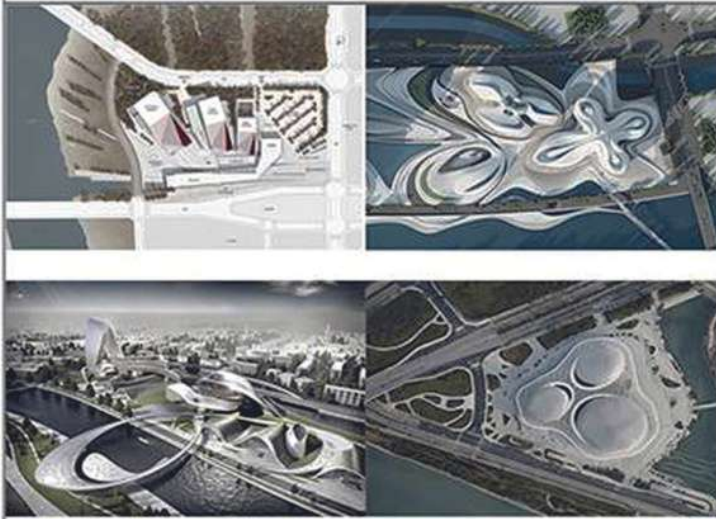



Принцип конгруентності . Він відображається в розробці складних мереж безперервного зв'язку, а вхід усього вертикального зв'язку та комплексів з'єднаний через горизонтальну комунікацію та взаємодіє між собою для вдосконалення складних функцій.

Принцип гнучкості. Він заснований на сприйнятті простору як єдиного об'єму, і формі, об'єму та області, і відповідно у функціональному процесі комплексу.



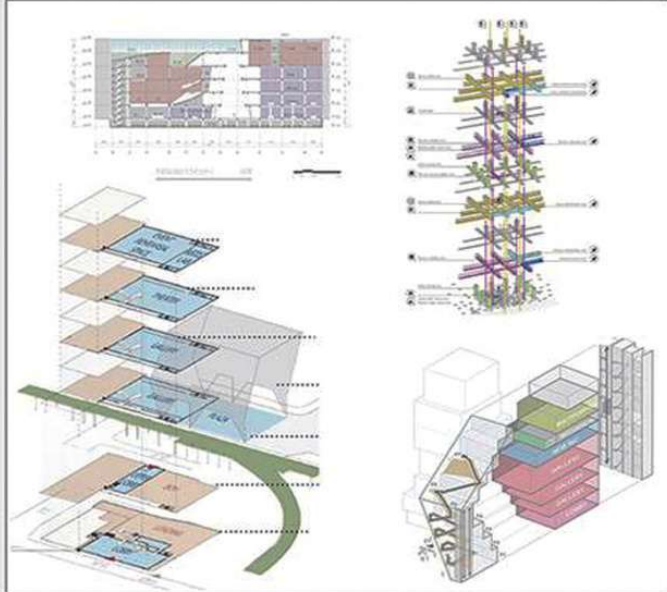
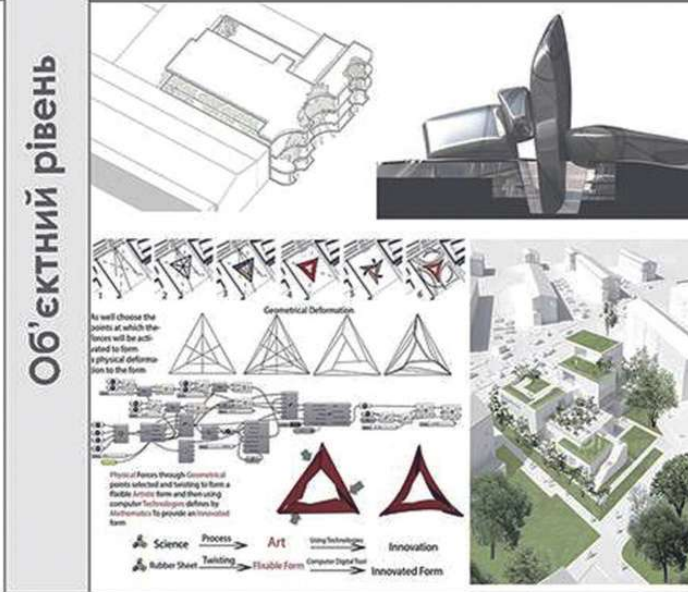
РОЗДІЛ II. МОДЕЛЬ ЦЕНТРУ МИСТЕЦТВ В СУЧАСНОМУ НАЙКРУПНІШОМУ МІСТІ

2.1 Принципи розміщення музею в структурі міста

УНІКАЛЬНОСТІ		ТРАНСФОРМАЦІЇ	
Містобудівний рівень	<ul style="list-style-type: none"> - центральність розташування - площа відгороджена зі сторони вулиці - розташування на березі річки - використання штучного рельєфу - об'єднання внутрішнього простору з площею - експлуатація даху та його озеленення - включення водойми та паркової зони в площу і комплекс 	Містобудівний рівень	<ul style="list-style-type: none"> - формування поліфункціональних зон - створення гармонійних зв'язків центру між собою і навколишнім середовищем - переважає рекреаційна зона - площа відгороджена зі сторони вулиці
			
КОМУНІКАТИВНОСТІ		ЕКОЛОГІЧНОСТІ	
Містобудівний рівень	<ul style="list-style-type: none"> - доступність центру - створення гармонійних зв'язків центру між собою і навколишнім середовищем - зручність транспортних та пішохідних зв'язків - створення зв'язку зі складовими міської інфраструктури 	Містобудівний рівень	<ul style="list-style-type: none"> - інтеграція та взаємодія з навколишнім середовищем - створення зручного багатофункціонального середовища - створення гармонійного зв'язку з природним середовищем та центром
			

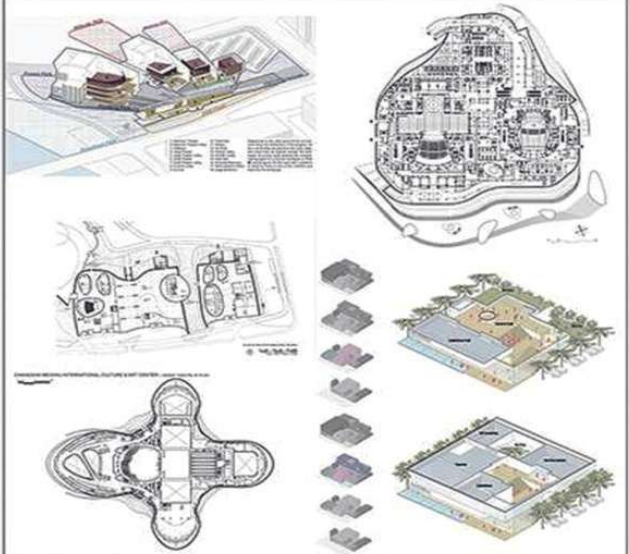
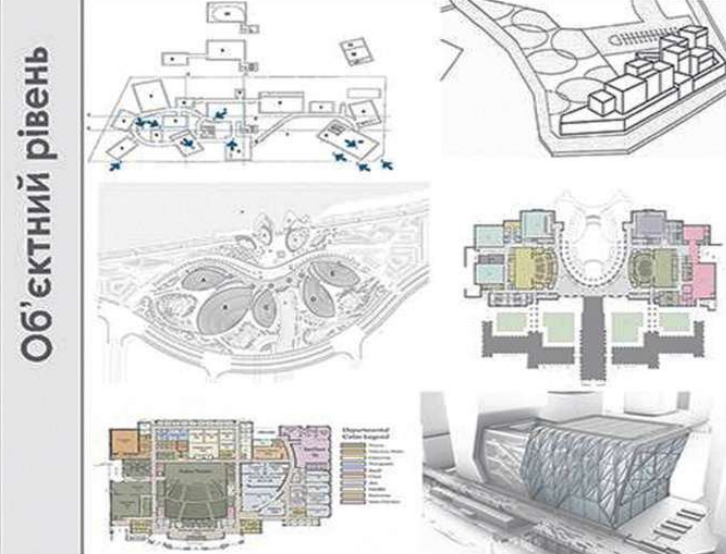
2.2 Принципи архітектурно-планувальної організації музейних та виставкових комплексів

ПРОСТОРОВИЙ РОЗВИТОК

Об'єктний рівень	<ul style="list-style-type: none"> - різноманітність планувальних схем - варіантність поєднання та трансформації приміщень - розташування функціональних зон по рівнях - створення перетікаючого простору 	<ul style="list-style-type: none"> - створення вдалого планувального рішення будівлі - використання енергозберігальних технологій - злиття простору центру з природним середовищем - створення гармонійного простору 
------------------	---	--

КОНГРУЕНТНІСТЬ

ГНУЧКІСТЬ

Об'єктний рівень	<ul style="list-style-type: none"> - використання аналогій та символіки в формах - оригінальне образне вирішення - об'єднання 4 типів функцій об'єктів (школа мистецтв, виставковий простір, музей, культурний центр) - об'єднання соціального простору - унікальність руху відвідувачів 	<ul style="list-style-type: none"> - формування поліфункціонального центру - поєднання функцій (виставки, навчання, видовища, творчості, культурного центру з впровадженням сучасних технологій експонування) - створення можливості динамічного розвитку об'єму та структури будівлі 
------------------	---	--

2.3 Принципи і методи естетизації художніх образів музейних та виставкових комплексів додати назви принци

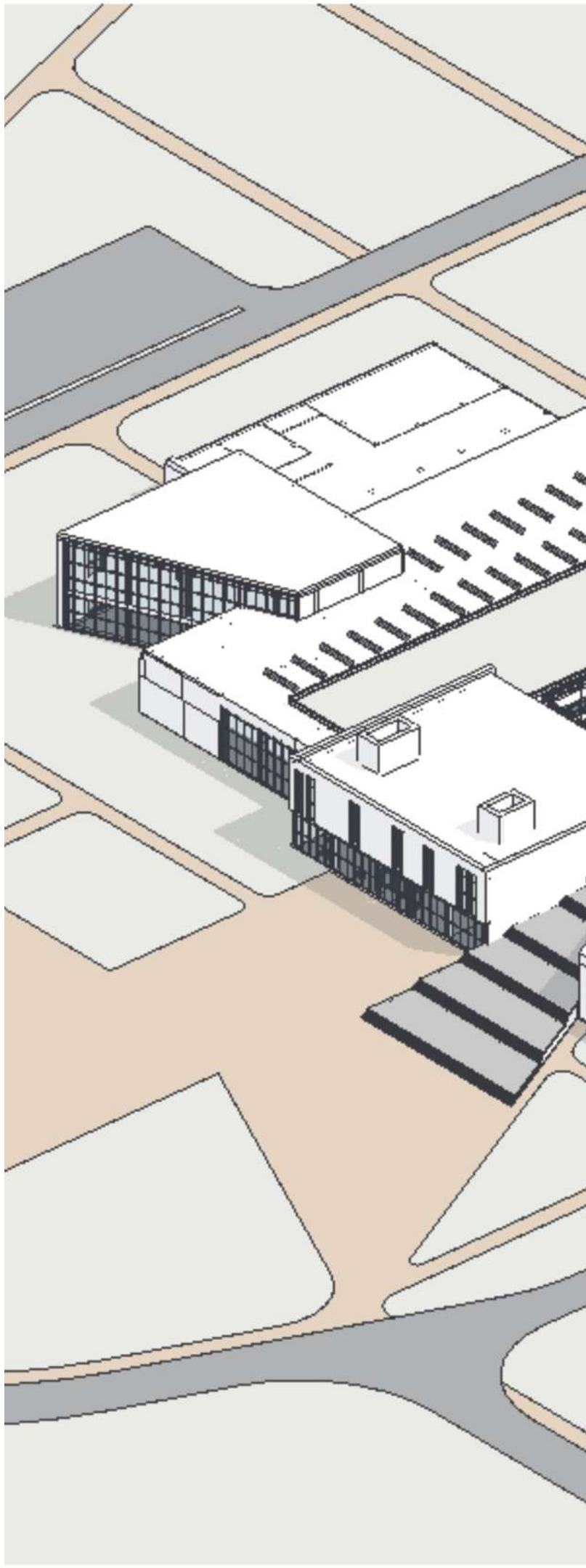
УНІКАЛЬНІСТЬ

<p style="writing-mode: vertical-rl; transform: rotate(180deg);">Інтер'єрний рівень</p> <ul style="list-style-type: none"> - перетікаючий внутрішній простір - унікальність руху відвідувачів - колористичний акцент - створення доміантної форми внутрішнього простору - впровадження сучасних технологій 	<p style="writing-mode: vertical-rl; transform: rotate(180deg);">Інтер'єрний рівень</p> <ul style="list-style-type: none"> - використання екологічно безпечних будвельних матеріалів - використання енергозберігальних технологій та озеленення - злиття просторів в єдиний органічний 
--	---

ІМІТАЦІЯ

ГАРМОНІЗАЦІЯ

<p style="writing-mode: vertical-rl; transform: rotate(180deg);">Інтер'єрний рівень</p> <ul style="list-style-type: none"> - колористичний акцент - використання нових матеріалів та технологій будівництва - унікальність руху відвідувачів - поєднання внутрішньої та зовнішньої композиції на рівні інтер'єру - створення доміантної форми внутрішнього простору 	<p style="writing-mode: vertical-rl; transform: rotate(180deg);">Інтер'єрний рівень</p> <ul style="list-style-type: none"> - органічне поєднання внутрішнього та зовнішнього простору в композиції інтер'єру - унікальність руху відвідувачів - впровадження сучасних технологій - включення різних по масштабу елементів - різноманітні сценарії використання простору 
---	--



РОЗДІЛ III. МЕТОДИКА ПРОЕКТУВАННЯ ЦЕНТРУ МИСТЕЦТВ

- ЗРУЧНІСТЬ ТРАНСПОРТНИХ ТА ПІШОХІДНИХ ЗВ'ЯЗКІВ
- ІНТЕГРАЦІЯ ТА ВЗАЄМОДІЯ З НАВКОЛИШНІМ СЕРЕДОВИЩЕМ
- СТВОРЕННЯ ЕКОЛОГІЧНОГО ЗВ'ЯЗКУ

МІСТОБУДІВНЕ РІШЕННЯ

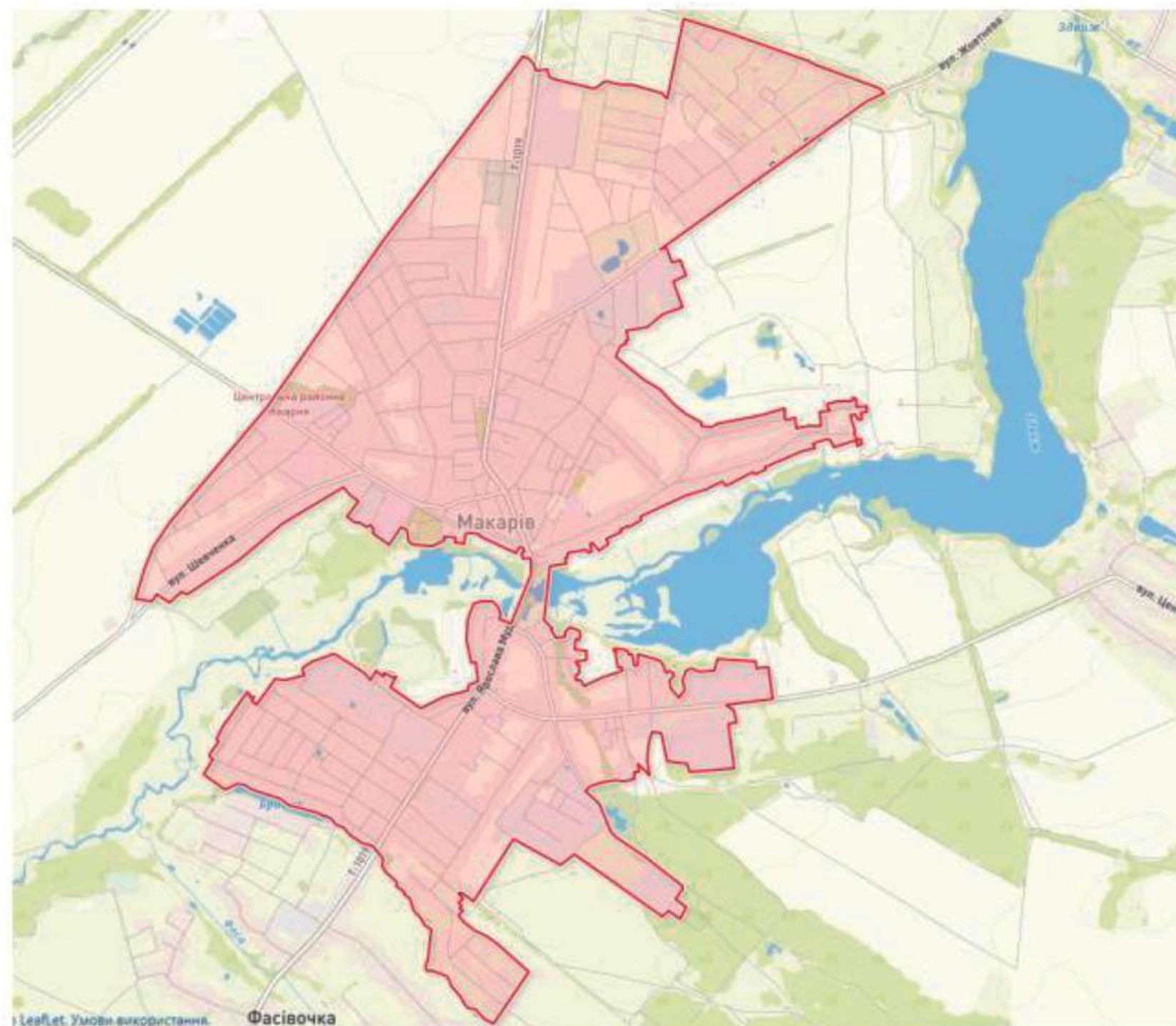
- ВИКОРИСТАННЯ ШТУЧНОГО РЕЛЬЄФУ
- ЕКСПЛУАТАЦІЯ ДАХУ ТА ЙОГО ОЗЕЛЕНЕННЯ
- ФОРМУВАННЯ ПОЛІФУНКЦІОНАЛЬНИХ ЗОН



- МОЖЛИВІСТЬ ДИНАМІЧНОГО РОЗВИТКУ ОБ'ЄМУ ТА СТРУКТУРИ
- РІЗНОМАНІТНІСТЬ ПЛАНУВАЛЬНИХ СХЕМ
- СТВОРЕННЯ ПЕРЕТКАЮЧОГО ПРОСТОРУ

ОБ'ЄМНО-ПЛАНУВАЛЬНЕ РІШЕННЯ

- ОРИГІНАЛЬНЕ ОБРАЗНЕ ВИРІШЕННЯ
- ОБ'ЄДНАННЯ СОЦІАЛЬНОГО ПРОСТОРУ
- УНІКАЛЬНІСТЬ РУХУ ВІДВІДУВАЧІВ



Ситуаційна схема (Макарів, Київська область)



Квітень 2022



Серпень 2022



До війни



Квітень 2022

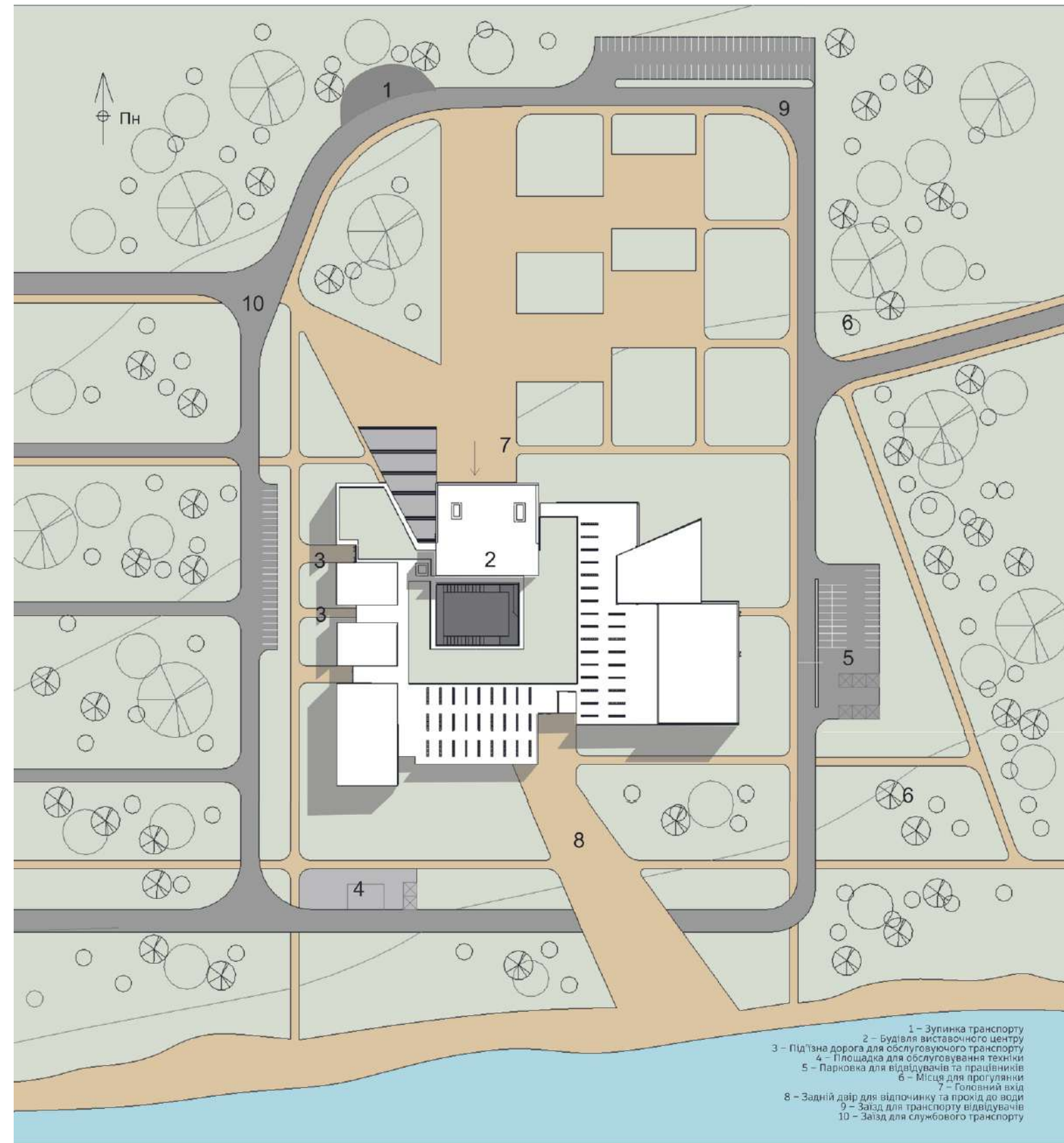


Серпень



Березень

3.1 Особливості формування музейних та виставкових Комплексів сучасного мистецтва на містобудівному рівні



Генеральний план

Будівля сучасного музею мистецтва має багаторівневу розгалужену структуру, відповідно концептуальному задуму, кожна функціональна зона розділена і розміщена в окремому блоці, функціональний взаємозв'язок забезпечується загальним холлом довкола внутрішнього двору.





Фасад 22-1



Фасад в осях Ф-А

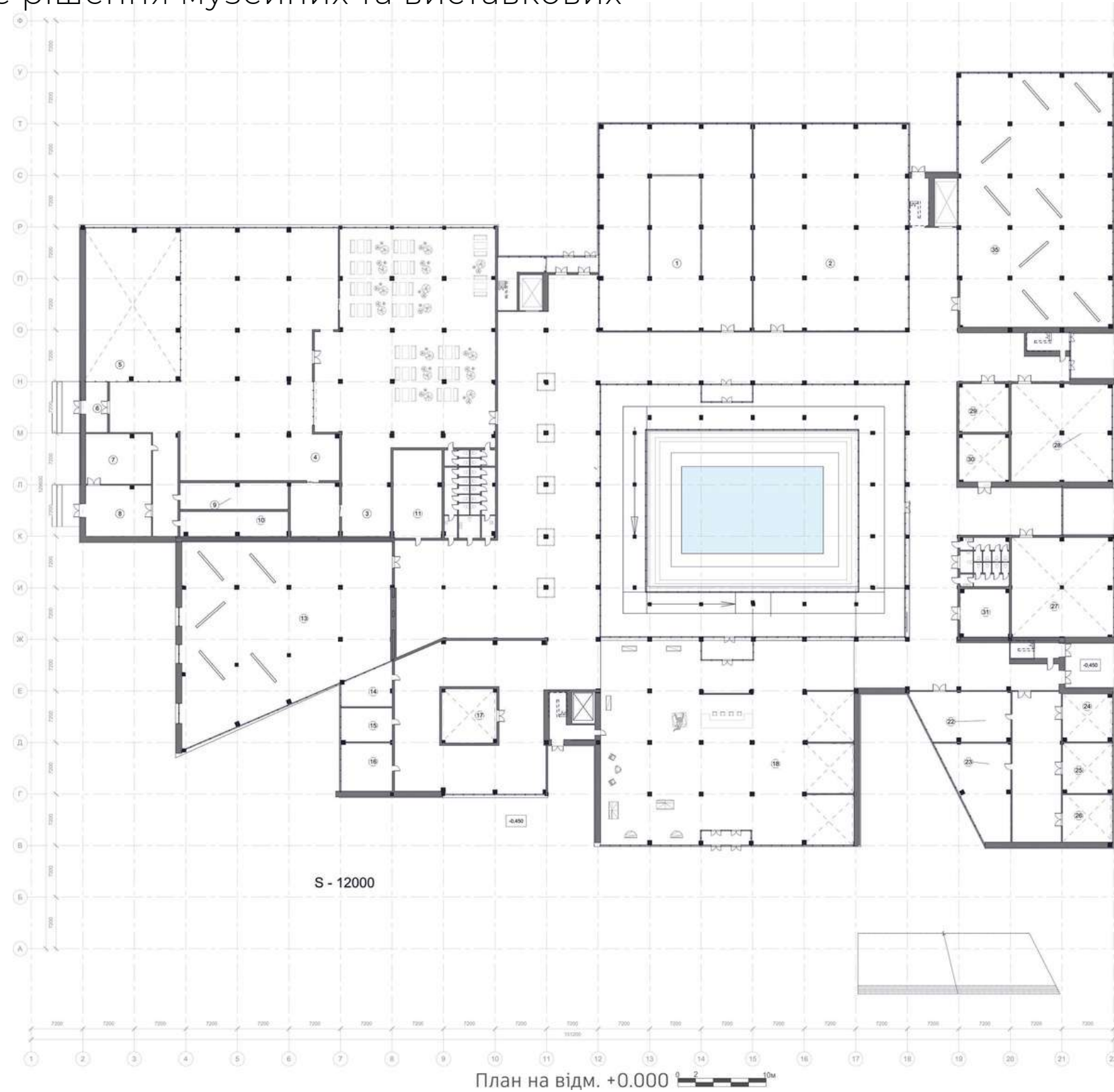


Фасад А-Ф



Фасад 1-22

3.2 Об'ємно-планувальне рішення музейних та виставкових комплексів



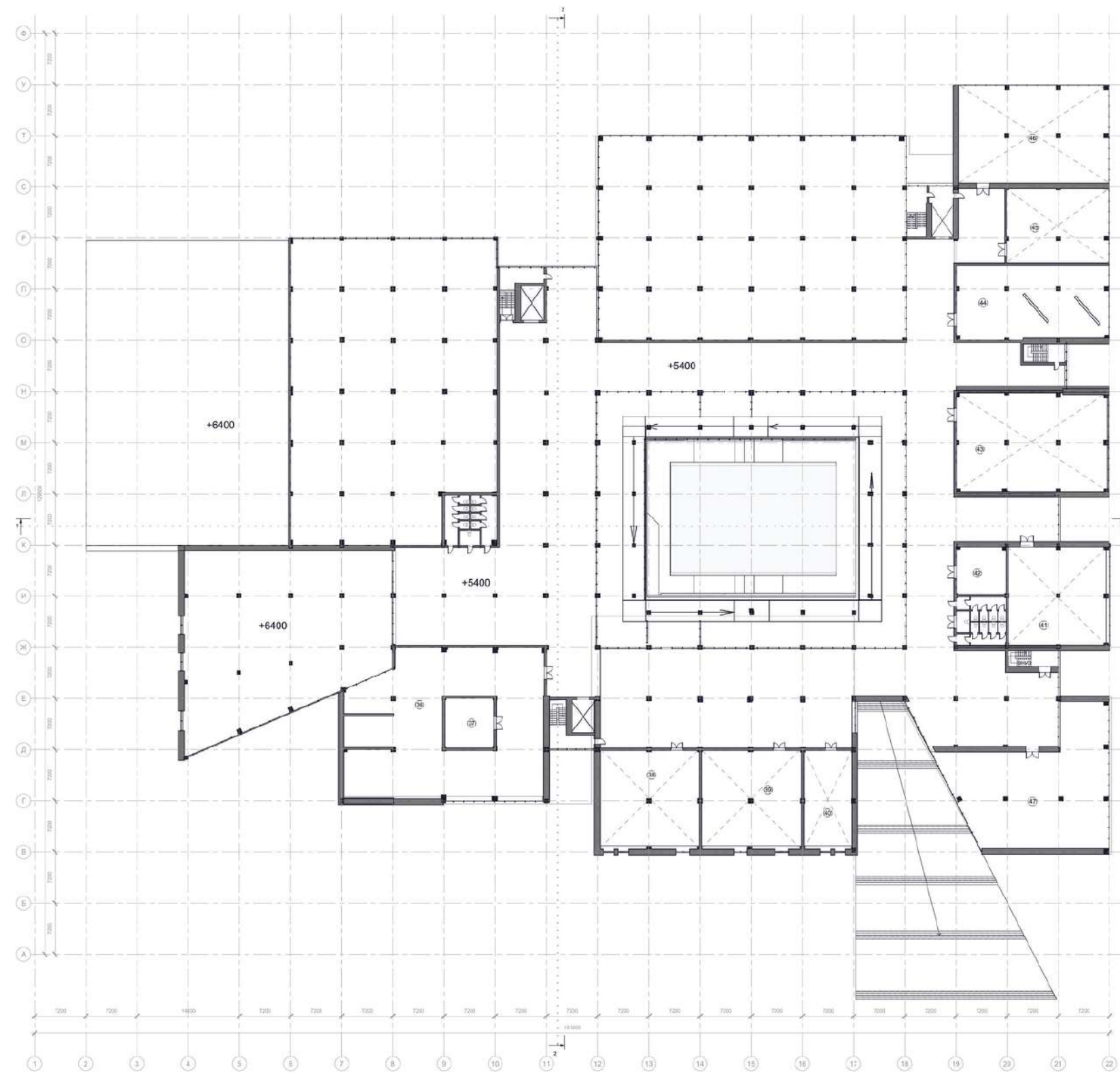
Приміщення 1-го поверху


№	Назва приміщення	Площа
---	------------------	-------

1	Експозиційна зала для постійних виставок	603 м ²
2	Експозиційна зала для тимчасових виставок	611 м ²
3	Зал	801 м ²
4	Кухня	844 м ²
5	Зал	283 м ²
6	Тамбур	22 м ²
7	Тех. приміщення	64 м ²
8	Загрузочная	65 м ²
9	Роздягальня	108 м ²
10	Роздягальня	56 м ²

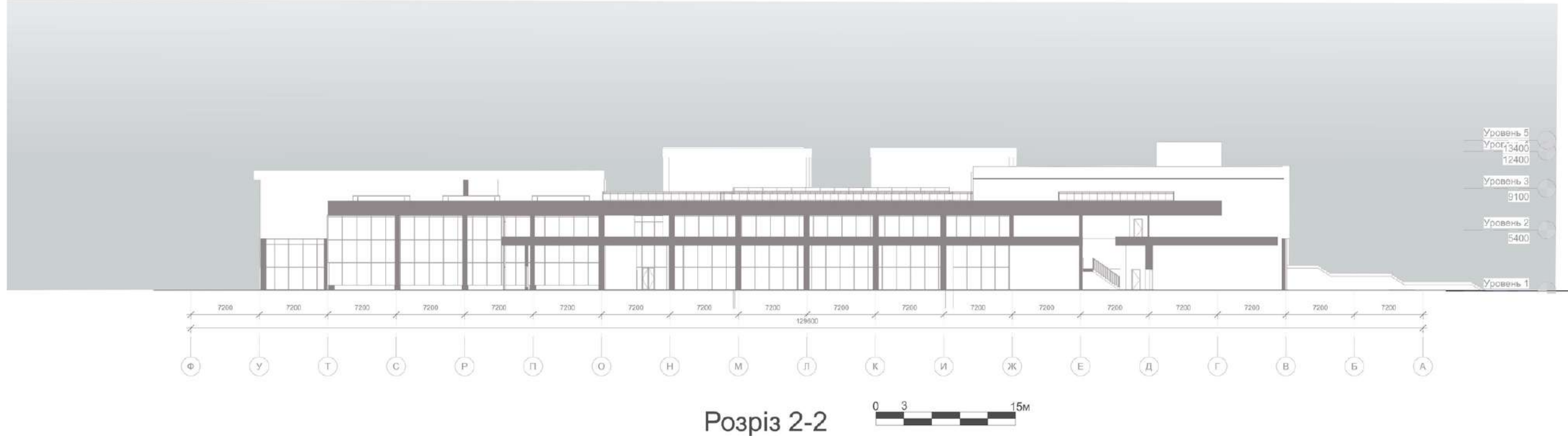
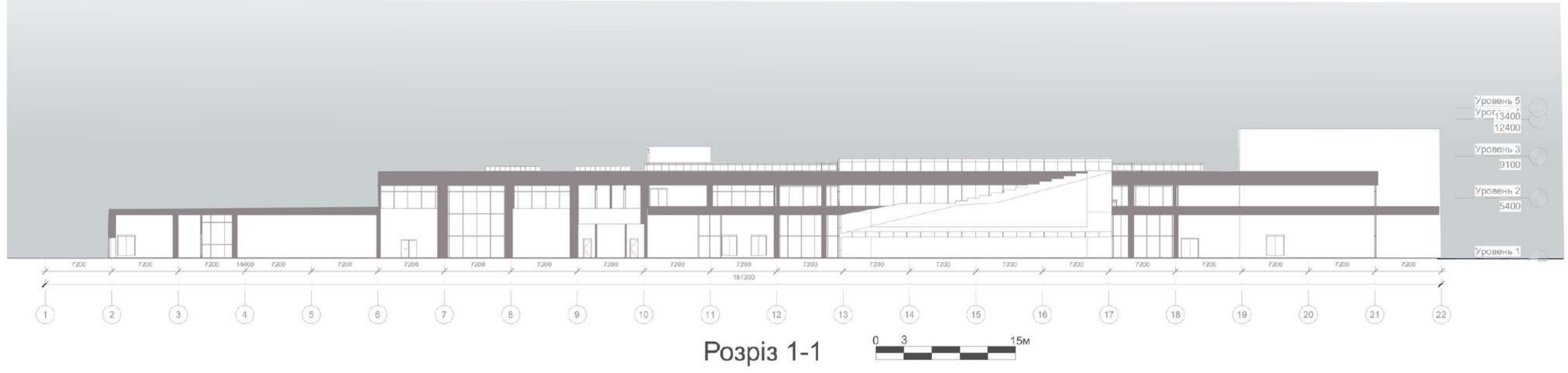
11	Гардероб	83 м ²
12	Санвузол	68 м ²
13	Експозиційний простір	627 м ²
14	Кабінет	34 м ²
15	Кабінет 2	34 м ²
16	Кабінет 3	48 м ²
17	Грузовий ліфт	57 м ²
18	Холл	597 м ²
19	Помещение	47 м ²
20	Помещение	47 м ²
21	Помещение	47 м ²
22	Кабінет	89 м ²

23	Кабінет	101 м ²
24	Кабінет 1	46 м ²
25	Кабінет 2	49 м ²
26	Кабінет 3	47 м ²
27	Майстерня	198 м ²
28	Майстерня реставрації	183 м ²
29	Майстерня	33 м ²
30	Майстерня	44 м ²
31	Гардероб	46 м ²
32	Санвузол	45 м ²
33	Помещение	14 м ²
35	Виставковий простір	761 м ²

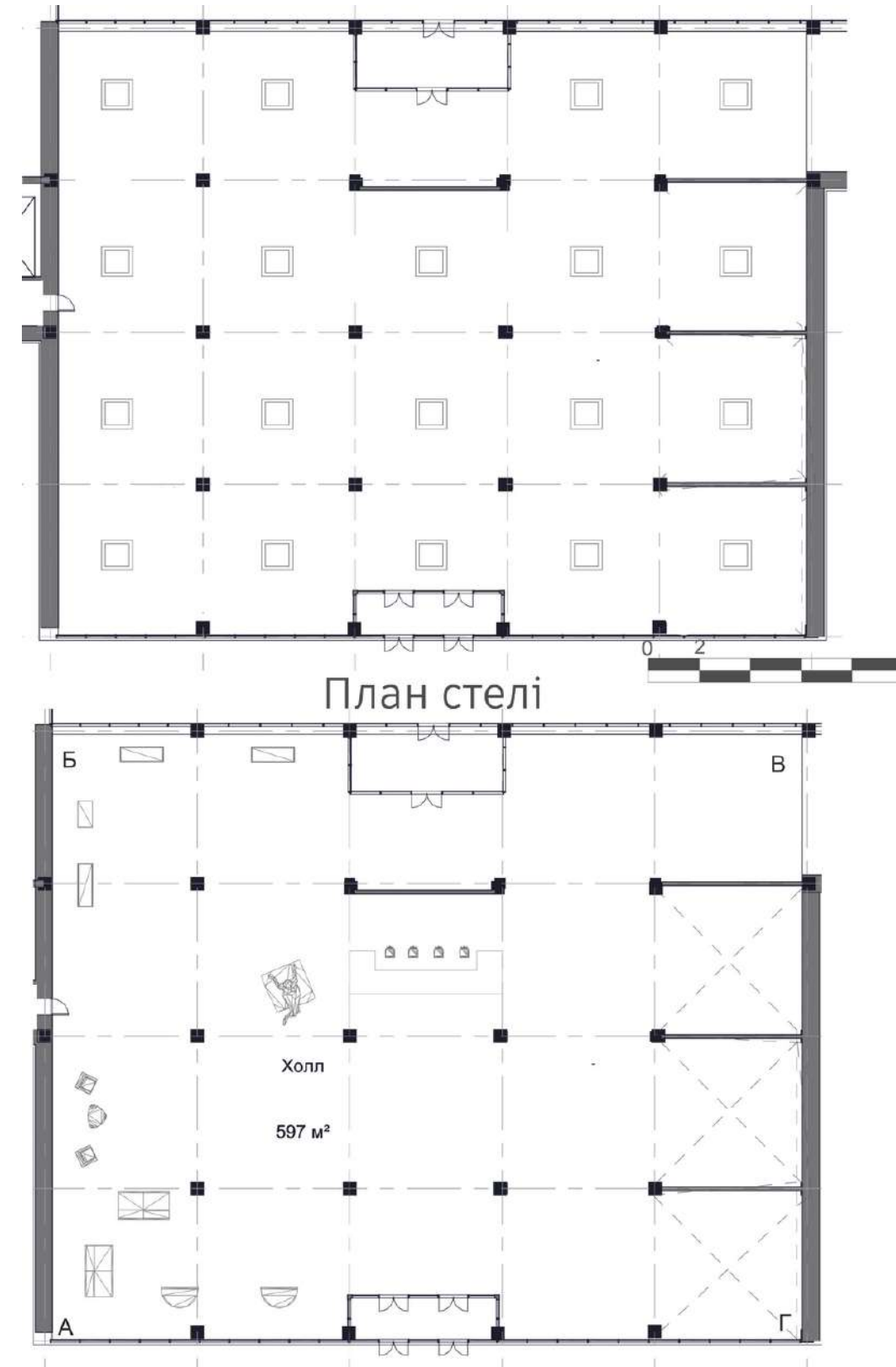


План на відм. +4.000 

Приміщення 2-го поверху		
Номер	Имя	Площадь
36	Кабинет персоналу майстерень	505 м ²
37	Грузовий ліфт	48 м ²
38	Реставраційна майстерня	193 м ²
39	Бібліотека з фондом відкритого доступу	195 м ²
40	Фотолабораторія	94 м ²
41	Лекційна зала	196 м ²
42	Гардероб	46 м ²
43	Зал експозиції	295 м ²
44	Зал тематичних виставок	222 м ²
45	Столярна майстерня	150 м ²
46	Майстерня для дітей	291 м ²
47	Виробнича майстерня	340 м ²

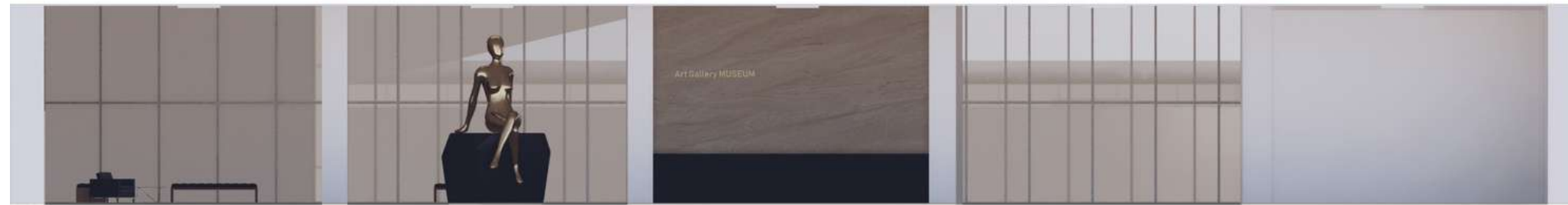


3.3 Інтер'єр музейного комплексу





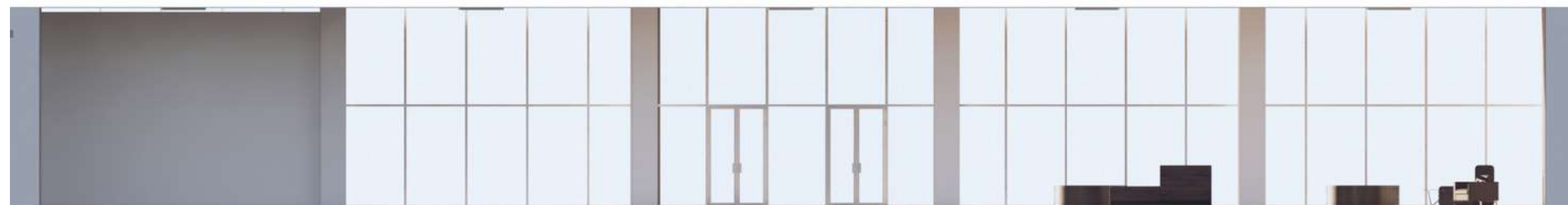
Розгортка А-Б М1:25



Розгортка Б-Г М1:25



Розгортка Г-В М1:25



Розгортка В-А М1:25







Висновки.

У ході проведеного дослідження та на основі отриманих результатів аналізу було сформовано п'ять основних принципів, що повинні реалізуватися на всіх трьох рівнях проектування: містобудівному рівні, архітектурно-планувальному, предметно-просторовому. Основними принципами були визначені: принцип трансформації та психологічної адаптації, принцип компактності, принцип мобільності, принцип автономності, принцип модульності. Сформований комплекс архітектурних принципів, який є сучасним та дієвим, реалізується за допомогою однакових або подібних технічних та естетичних засобів та архітектурних прийомів.

СЕРТИФІКАТ

УЧАСНИКА

VIII Науково-практичної конференції
«Теорія і практика формування і розвитку дизайну архітектурного середовища: проблеми відновлення
архітектурного і міського середовища в Україні»

18 квітня 2023
кафедра Дизайну архітектурного середовища
виданий

ПРОСЯННИКОВУ МИКИТІ ОЛЕКСІЙОВИЧУ

магістрант кафедри дизайну архітектурного середовища КНУБА

керівник: кандидат архітектури, доцент кафедри дизайну архітектурного середовища КНУБА Праслова В.О.
**ПРИНЦИПИ АРХІТЕКТУРНО-ПЛАНУВАЛЬНОЇ ОРГАНІЗАЦІЇ МУЗЕЙНИХ ТА ВИСТАВКОВИХ ПРОСТОРІВ (НА
ПРИКЛАДІ ВИСТАВКОВОГО ЦЕНТРУ В СМТ. МАКАРОВІ КИЇВСЬКОЇ ОБЛАСТІ)**



Кащенко О.В.

декан архітектурного факультету
доктор технічних наук, професор



Тімохін В.О.

завідувач кафедри ДАС
доктор архітектури, професор



КАФЕДРА

Дизайну архітектурного
середовища

2023



СЕРТИФІКАТ

учасника V науково-практичної конференції

**«МІСТОБУДУВАННЯ:
ПРОБЛЕМИ І ПЕРСПЕКТИВИ РОЗВИТКУ»**,
яка відбулася 25 квітня 2023 року
в Київському національному університеті будівництва і архітектури
на кафедрі містобудування,

виданий студенту кафедри дизайну архітектурного середовища
Київського Національного університету будівництва і архітектури

Присянникову Микиті Олександровичу

Декан архітектурного факультету КНУБА,
проф. О. В. Кащенко

Проректор з наукової роботи та
інноваційного розвитку КНУБА,
канд.т.н., ст. наук.спр. О.О.Ковальчук



Список використаних джерел:

1. Салата О.О. Еволюція музею як соціокультурного інституту в умовах інституту в умовах процесу глобалізації. // Науковий журнал «Сумська старовина». №XL. 2013 - с. 150-157.
2. Мастеница Е.Н. Феномен музея: опыт музеологической рефлексии // Е.Н. Мастеница // Вопросы культурологии. Научно-практический и методический журнал - №9 – СПб.: СПбГУКИ, 2009 – с. 39-43.
3. Гнедовский М. Б. Проектирование В музейном Деле: история и перспективы // Музееведение. Музеи мира: сб. науч. трудов / НИИкультуры. М., 1991.
4. Рутинський МЙ, Стецюк О.В. Музеезнавство: Навч. посіб. [Текст] / М.Й. Рутинський, О.В. Стецюк, — К.: Знання, 2008. — с. 428.
5. Харитоновна А.А., Скаленко Л.М. Історичні, теоритичні та архітектурнопланувальні аспекти формування культурнопросвітницьких будівель. // Навчальний посібник.ОДАБА, Одеса 2018 р. - С. 31-44
6. Гишен Г. Вчера и сегодня: музеи-первооткрыватели сорок лет спустя / Г.Гишен // Museum|ЮНЕСКО, Париж — 1990 — №9163 — с. 11-12.
7. Харитоновна А.А. Архитектурно-планировочное формирование центров изобразительного искусства [Текст]: автореф. дис. На соискание учёной степени канд. арх. / А.А. Харитоновна / — КНУБА—К., 2005.
8. Международный совет музеев, ИКОМ [Электронный ресурс]/Википедия. Свободная энциклопедия.
9. Мастеница Е.Н. Новые тенденции в развитии музея и музейной Деятельности / Е.Н. Мастеница // Триумф музея — СПб.: Осипов, 2005,- с. 138—145.

11. 12.Шість художніх музеїв України, які можна відвідати не виходячи з дому. [Електронний ресурс] – Режим доступу: <https://lowcost.ua/uaartmuseum/>
- 13.Музей Оскара Нимейера в 2021. [Електронний ресурс] – Режим доступу: https://www.turizm.ru/brazil/curitiba/places/museu_oscar_niemeyer_397939/
- 14.Ревякин В.И. Художественные музеи, / В.И. Ревякин / Справ, 12. Звіти міністерства розвитку громад та територій України
13. ДБН В.2.2-16:2019 Культурно-видовищні та дозвіллієві заклади
14. Закон України «Про культуру» (ВВР, 2011, №24,ст. 168)
15. ДБН В.2.2-40:2018 Інклюзивність будівель і споруд
16. ДБН Б.2.2-5:2011 Благоустрій територій
17. ДБН В.2.2-9:2018 Громадські будинки та споруди. Основні положення
18. «Museum Architecture and Interior Design», Мануель Гаутранд, 2014
19. «Museum Design Proposals», Гелен Лю, 2013
20. «Museum Architecture. A New Biography», Сюзанне Маклеод, 2013
21. Савінкін В. Університетські кампуси та науково-дослідні споруди у творчості Френка Гері // Наука, освіта та експериментальне проектування в МАРХІ. Тези доповідей міжнародної науково-практичної конференції професорсько-викладацького складу, молодих науковців та студентів.
22. Френк Гері: "Директори музеїв ненавиділи Більбао"

Розділ 1. Аналіз практичного досвіду формування сучасних музейних та виставкових комплексів

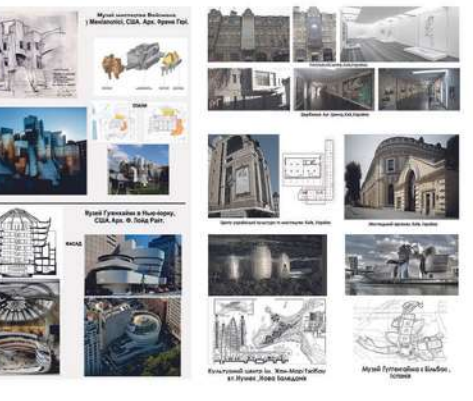
1.1 Історичний розвиток формування музейних та виставкових комплексів

ПЕРІОД	ХАРАКТЕРИСТИКА	ПРИКЛАДИ
I ПЕРІОД VI в. до н.е. - XV в. н.е.	Поява древніх зовнішніх колекцій експонатів, пов'язаних з розвитком мистецтва і науки	 Висока Імператорська Академія, Теодор Італія, 117-114 р. до н.е.
II ПЕРІОД XIV - XVII вв.	Присвоєння будівель різного призначення (Палаці, бібліотеки) під музеї	 Ватиканська бібліотека, Ватикан, 1475 р.
III ПЕРІОД XVIII - XIX вв.	Присвоєння і будівництво спеціальних галерей для показу експонатів в палацових спорудах	 Версаль, Франція, 1801 р. арх. Луї Лео і Жюль Ардуен-Мансар, парк - Андерс Ленотр.
IV ПЕРІОД XIX - XX вв.	Будівництво перших публічних спеціальних музеїв, проводять науково-освітницької роботи в музеях	 Музей Гугенхайма в Нью-Йорку, арх. Ф. Л. Райт 1917 г.
V ПЕРІОД сер. XX в.	Почалася культурно-просвітницька діяльність музеїв (спеціальні проекти для дітей, підлітків і дорослих)	 Музей Анатомії, Єрссель, Голландія, арх. Витор Отто, 1958 р.
IV ПЕРІОД кін. XX - поч. XXI вв.	Сучасний етап розвитку музейної справи формування музейних зданій як багатфункціональні комплекси	 Музей Меснера Альпі, Італія, арх. Заха Хадід 2012-2015 рр.

1.2 Особливості проектування музейних та виставкових комплексів

МАКРО	МЕЗО	МИКРО
Висхідні від 1000 до 10000 м	Висхідні від 1000 до 10000 м	Висхідні від 1000 до 10000 м

1.3 Теоретичний сучасний розвиток в проектуванні музейних та виставкових комплексів



Розділ 2. Принципи архітектурно-планувальної організації сучасних музейних та виставкових комплексів

2.1 Принципи розміщення музею в структурі міста

МІСТОБУДІВНИЙ РІВЕНЬ	УНІКАЛЬНІСТЬ	ТРАНСФОРМАЦІЯ

2.2 Принципи архітектурно-планувальної організації музейних та виставкових комплексів

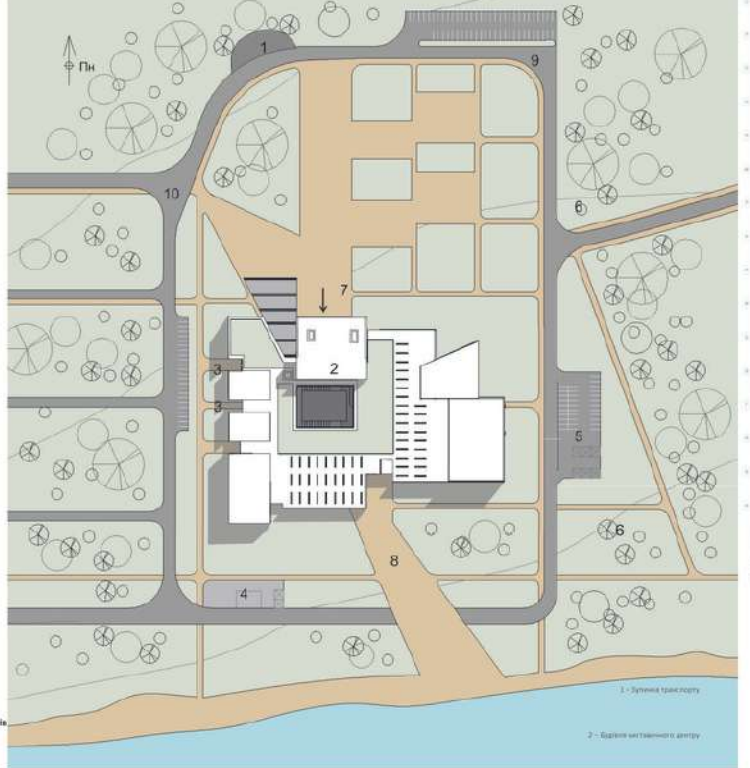
КОМУНІКАТИВНІСТЬ	ЕКОЛОГІЧНОСТІ

2.3 Принципи і методи естетичної хурини, образів музейних та виставкових комплексів додаткової назви принципів

ІНТЕР'ЄРНИЙ РІВЕНЬ	УНІКАЛЬНІСТЬ	ІНТЕР'ЄРНИЙ РІВЕНЬ

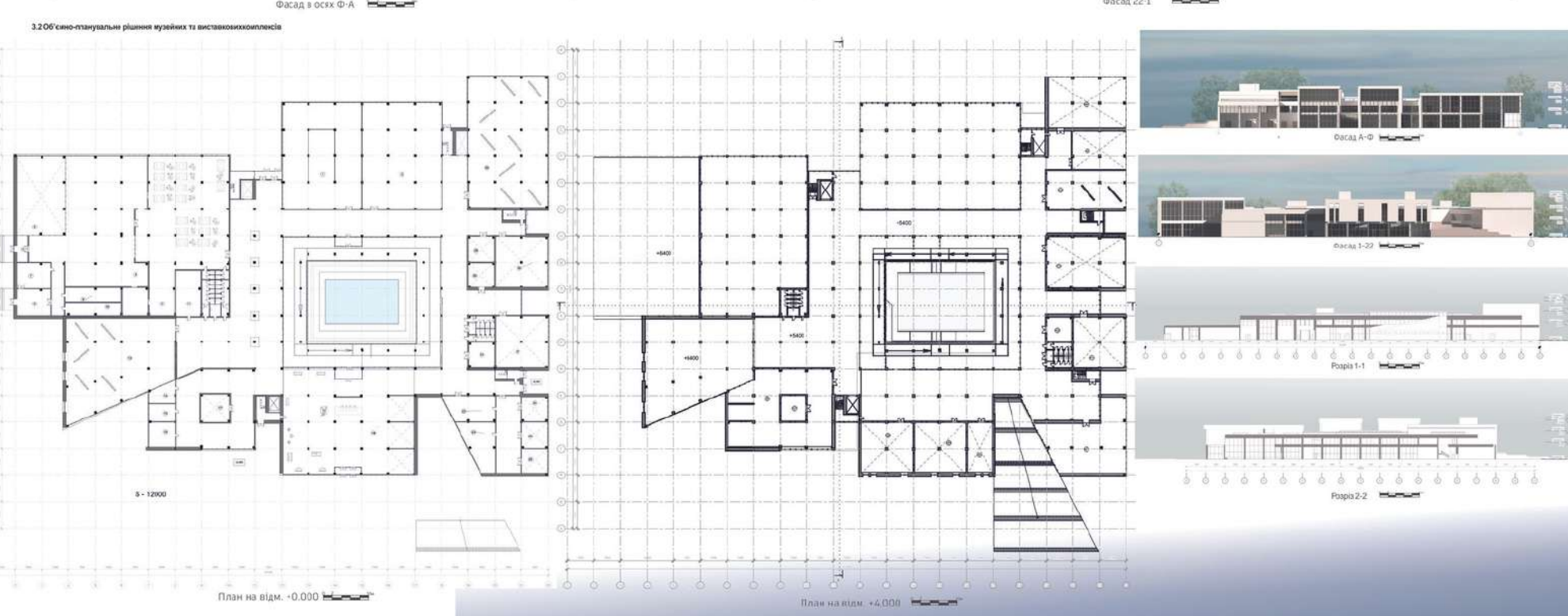
Розділ 3. Особливості організації архітектурного середовища музейних та виставкових комплексів сучасного міста у м. Києві

3.1 Особливості формування музейних та виставкових комплексів сучасного міста на містобудівному рівні



3.3 Інтер'єр музейного комплексу

План сечів	Розгортка А-Б М125	Розгортка Б-Г М125	Розгортка Г-В М125	Розгортка В-А М125



Експлікація приміщень

№	Назва приміщення	Площа, кв.м	Висота, м	Вид приміщення
1	Головний вхід	1200	4.5	Головний вхід
2	Головний вхід	1200	4.5	Головний вхід
3	Головний вхід	1200	4.5	Головний вхід
4	Головний вхід	1200	4.5	Головний вхід
5	Головний вхід	1200	4.5	Головний вхід
6	Головний вхід	1200	4.5	Головний вхід
7	Головний вхід	1200	4.5	Головний вхід
8	Головний вхід	1200	4.5	Головний вхід
9	Головний вхід	1200	4.5	Головний вхід
10	Головний вхід	1200	4.5	Головний вхід
11	Головний вхід	1200	4.5	Головний вхід
12	Головний вхід	1200	4.5	Головний вхід
13	Головний вхід	1200	4.5	Головний вхід
14	Головний вхід	1200	4.5	Головний вхід
15	Головний вхід	1200	4.5	Головний вхід
16	Головний вхід	1200	4.5	Головний вхід
17	Головний вхід	1200	4.5	Головний вхід
18	Головний вхід	1200	4.5	Головний вхід
19	Головний вхід	1200	4.5	Головний вхід
20	Головний вхід	1200	4.5	Головний вхід
21	Головний вхід	1200	4.5	Головний вхід
22	Головний вхід	1200	4.5	Головний вхід
23	Головний вхід	1200	4.5	Головний вхід
24	Головний вхід	1200	4.5	Головний вхід
25	Головний вхід	1200	4.5	Головний вхід
26	Головний вхід	1200	4.5	Головний вхід
27	Головний вхід	1200	4.5	Головний вхід
28	Головний вхід	1200	4.5	Головний вхід
29	Головний вхід	1200	4.5	Головний вхід
30	Головний вхід	1200	4.5	Головний вхід
31	Головний вхід	1200	4.5	Головний вхід
32	Головний вхід	1200	4.5	Головний вхід
33	Головний вхід	1200	4.5	Головний вхід
34	Головний вхід	1200	4.5	Головний вхід
35	Головний вхід	1200	4.5	Головний вхід
36	Головний вхід	1200	4.5	Головний вхід
37	Головний вхід	1200	4.5	Головний вхід
38	Головний вхід	1200	4.5	Головний вхід
39	Головний вхід	1200	4.5	Головний вхід
40	Головний вхід	1200	4.5	Головний вхід
41	Головний вхід	1200	4.5	Головний вхід
42	Головний вхід	1200	4.5	Головний вхід
43	Головний вхід	1200	4.5	Головний вхід
44	Головний вхід	1200	4.5	Головний вхід
45	Головний вхід	1200	4.5	Головний вхід
46	Головний вхід	1200	4.5	Головний вхід
47	Головний вхід	1200	4.5	Головний вхід
48	Головний вхід	1200	4.5	Головний вхід
49	Головний вхід	1200	4.5	Головний вхід
50	Головний вхід	1200	4.5	Головний вхід

