

УДК 712.2

Л. І. Рубан

*кандидат архітектури,**доцент кафедри ландшафтної архітектури КНУБА***СТРУКТУРНІ ЕЛЕМЕНТИ КОМПЛЕКСНОЇ ЗЕЛЕНОЇ ЗОНИ МІСТА  
«МІКРОРІВНЯ» ЯК ОБ'ЄКТИ ЛАНДШАФТНОГО ПРОЕКТУВАННЯ**

Анотація: в статті на тлі загальної класифікації та стислого опису міських об'єктів ландшафтного проектування детально розглянуті об'єкти «мікрорівня» та означена їх роль в формуванні комплексної зеленої зони міст.

Ключові слова: об'єкти ландшафтного проектування, комплексна зелена зона міста та її елементи, об'єкти «мікрорівня», сквер, бульвар, набережна, пішохідна вулиця, озелененні територій обмеженого користування, озелененні територій спеціального призначення.

Мета статті: розкрити значення та містобудівний потенціал об'єктів «мікрорівня» - малих озелених територій; привернути увагу студентів спеціалізації «Ландшафтна архітектура» до них, як можливих и необхідних об'єктів ландшафтного проектування в сучасній проектній практиці, що відповідає «зеленим технологіям» розвитку міст та населених пунктів.

Професійний підхід до вирішення існуючих проблем сучасного міста набуває все більшої актуальності завдяки уважному ставленню до природних елементів міського ландшафту, розробці та реалізації екологічних проектів, пошуку нових прийомів виразності забудови в її прямому зв'язку з природними складовими, впровадженню сучасних «зелених» технологій, відновленні деградованих ландшафтів. Потенціал об'єктів ландшафтного проектування всіх рівнів відображає ступінь можливої участі природного ландшафту в задоволенні різноманітних вимог суспільства. Саме тому на сучасному етапі розвитку міст та населених пунктів необхідна розробка нових концептуальних підходів до архітектурно-ландшафтної організації міських територій, в якій буде виявлений потенціал кожного структурного елемента зеленої зони, незалежно від його розмірів та місця розташування.

Об'єктами ландшафтного проектування міських територій є *елементи комплексної зеленої зони міста\**, які підрозділяються на *озеленені території\*\** загального, обмеженого та спеціального призначення [1]. До категорії міських озелених територій загального використання відносяться загальноміські та районні парки, міські сади, парки спортивні, дитячі, виставкові, меморіальні, ботанічні сади, сквери, бульвари, набережні, пішохідні вулиці тощо. Озеленені території обмеженого користування є внутрішньо кварталні насадження, які

підрозділяються на сади біля шкіл, лікарень, дитячих закладів, інститутів та інших громадських споруд, озеленення житлових та промислових територій. До групи озелених територій спеціального призначення належать санітарно-захисні зони підприємств, охоронні території: водоохоронні та меліоративні смуги, місто-захисні смуги; оранжерейні господарства та розсадники, території кладовищ.

Найбільш крупними та важливими планувальними елементами комплексної зеленої зони міста є парки. Питанням їх архітектурно-ландшафтної організації приділено увагу в [2, 3, 4] та багатьох інших виданнях. Мета даної статті полягає в приділенні більш пильної уваги міським озеленим територіям більш малого масштабу, так званим об'єктам «мікрорівня», класифікація яких наведена у таблиці.

Розглянемо означенні вище озелененні території більш детально.

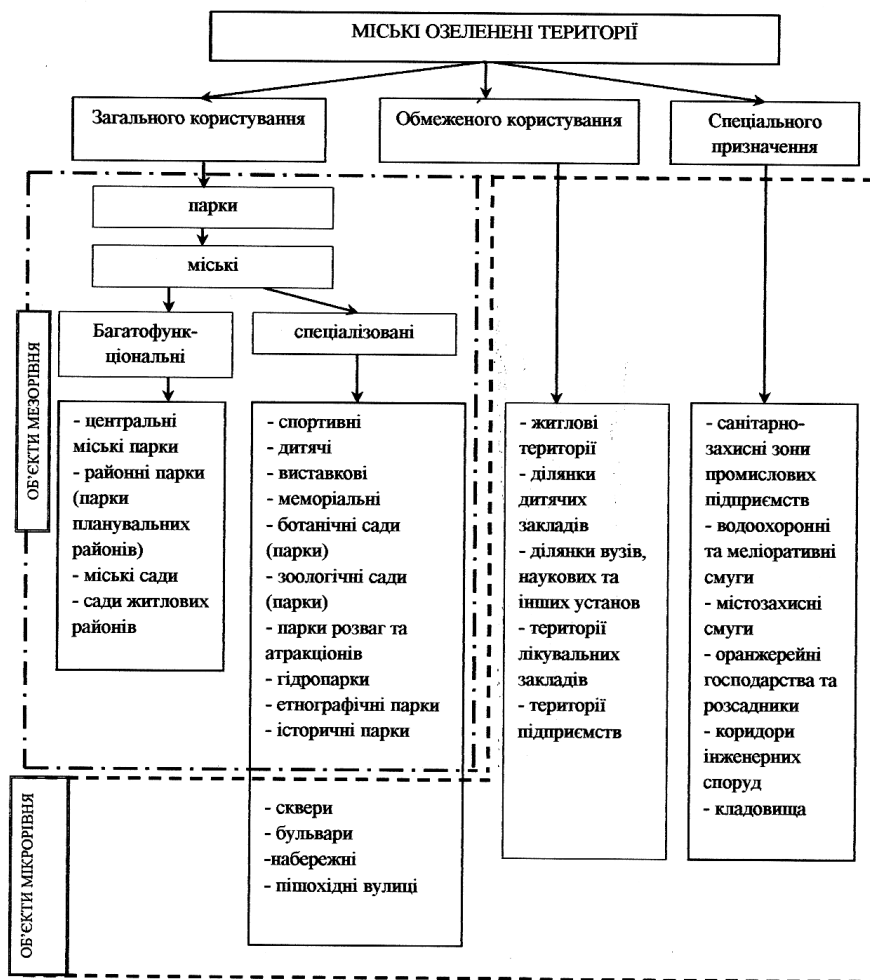
#### **Озелененні території загального використання**

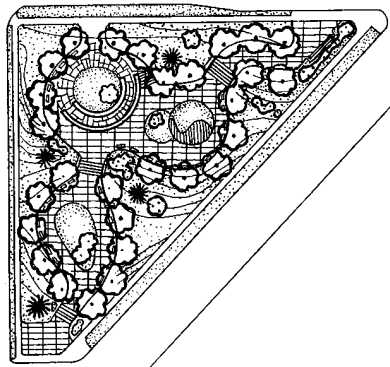
До міських малих озелених територій відносяться: сквери, бульвари, набережні та пішохідні вулиці. Саме завдяки цим просторовим елементам відбувається об'єднання крупних, великих та малих паркових територій в єдину систему\*, що дозволяє реалізувати на практиці головні критерії її дієвості: безперервності, рівномірності та доступності\*\*\*.

*Сквер* – це невеликі озеленені ділянки міста (розміром до 2 га), що призначені для короткострокового відпочинку. Як важливі планувальні доповнення зеленої зони міста, вони розташовуються біля громадських та адміністративних споруд, на при заводських площах та біля житлових будинків, на транспортних магістралях та міських вулицях, виконуючи планувально-регулюючу, рекреаційну та декоративну функції (рис.1). Виразність архітектурно-просторової композиції скверу у місті досягається виділенням одного із елементів ландшафту як головного. Планувальне рішення, розміри, конфігурація та озеленення скверу залежить від його розташування, характеру оточуючої забудови, напрямків рухів транспорту та пішоходів. Як правило, при наявності пам'ятника або монументальної споруди, сквери розплановують так, щоб просторова композиція насаджень відображала загальну планувальну роль та характеристику образу цього монументу. Розрізняють такі композиційні прийоми озеленення території скверів: відкриті – перевага газонних партерів, квітників, водойм та алей; напіввідкриті – поєднання партерних площин та насаджень дерев та кущів; закриті – перевага щільних насаджень з дерев та чагарників (групові, рядові, «огорожі»).

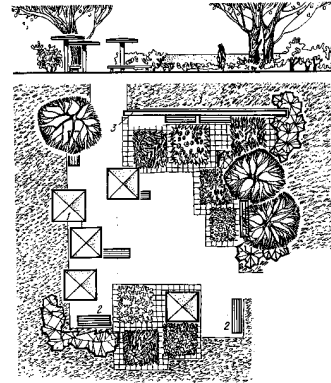
*Бульвар*. Ця озеленена пішохідна територія значної протяжності призначена для транзитного руху, тимчасового відпочинку та прогулянок (див.рис.1). В історичних містах існують бульварні кола, які утворилися на

## Класифікація озелених територій

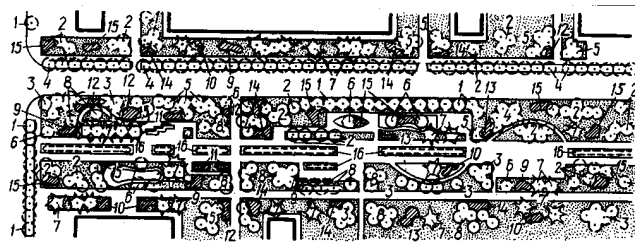




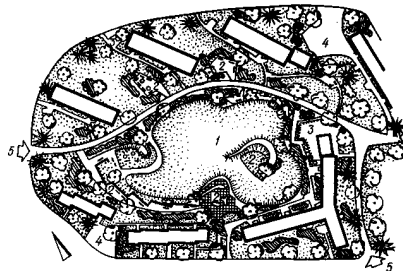
а) Сквер: терасне вирішення на ділянці з рел'єфом



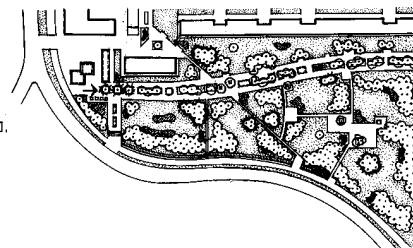
б) Сквер: площадка відпочинку з тіньовим навесом та вітрозахисним муром



в) Бульвар в житловому районі



г) Сад при групі жилих будинків на рел'єфі



д) Пішохідна алея та смуга регулювання забудови на житловій території

Рис. 1 Міські озелененні території «мікрорівня»: схеми планування (за Родічкиним І.Д., Северіном С.І.)

місці захисних споруд давніх поселень. Бульвари мають велике сануюче та естетичне значення в міській забудові. Залежно від містобудівних умов та типу ширина бульвару може коливатися від 10 до 80 м. За планувальною схемою бувають: з симетричним чи асиметричним розташуванням головної алеї, з вільним плануванням. Розширені бульвари створюються вздовж міських магістралей з інтенсивним рухом для захисту житлової забудови від шуму шляхом поєднання щільних групових посадок дерев і чагарників з створенням шумозахисних природних і штучних споруд.

В містах на морському узбережжі, берегах штучних водоймищ та вздовж великих річок розташовуються бульвари-набережні. Архітектурно-планувальна організація *набережних* вирішується різними прийомами в залежності від величини міста, розмірів смуги озеленення, характером рельєфу місцевості, рівнем благоустрою. Набережні можуть бути 1, 2 або багаторівневими. Набережні великих міст, при ширині від 60 м, поєднують рекреаційну функцію відпочинку з функцією громадського чи районного центрів та межують з автомагістралями міського та районного значення. Набережні та прибережні смуги водойм мають велике значення в формуванні архітектурно-просторової композиції прилеглої забудови, виконують природньо-охороні та захисні функції, сприяють підвищенню рівня благоустрою міського середовища.

*Пішохідна вулиця* відрізняється від міської вулиці відсутністю на ній транспортного руху, що дозволяє використати більш широкий спектр прийомів її організації: доповнення рядової посадки рослин ділянками з вільним плануванням, безпосередній зв'язок з прилеглою забудовою, використання більш розширеного асортименту озеленення тощо. Її можна трактувати як озеленену прогулянкову алею. Потрібно по-різному планувати пішохідні вулиці у центрі міста та на його околицях. Головною функцією пішохідних вулиць є пішохідні зв'язки між окремими зонами міста: житлових районів з громадським центром міста, кварталами комерційних споруд, зонами історично цінної забудови, меморіальними комплексами або з зонами приміської смуги та іншими озеленими територіями міста. Озеленені бульвари і пішохідні алеї трасуються згідно напрямку масового руху пішоходів за найкоротшою відстанню.

#### **Озелененні території обмеженого користування**

До цих об'єктів ландшафтного проектування відносяться в основному ті *міські сади*, великі та малі, режим використання яких обмежений кількістю людей, що мають безпосередньо відношення до архітектурних споруд, на території яких сади знаходяться.

*Внутрішньо кварталні насадження* створюють сприятливе середовища мешканцям *прилеглої житлової забудови*. Тут має місто функціональне зонування озелених відкритих житлових території, яке відповідає щоденним потребам мешканців: організації ділянок відпочинку для людей різного віку, благоустрою дитячих та спортивних майданчиків, створення санітарно-гігієнічного (ізоляція хоз.блоків, проїздів, затінення та провітрювання) та естетичного комфорту (див. рис.1).

Планувальна організація *озелених територій шкіл, коледжів, технікумів, вищих учбових закладів* забезпечує розвиток технологічного процесу на відкритих просторах, а саме: розташування дослідних ділянок, метеорологічних площадок, дендраріїв, а також організацію занять фізкультурою та спортом, ігор, дозвілля та відпочинку на повітрі. На даних територіях повинні бути запроектовані як сонячні, так і тіньові ділянки. Розміри ділянок навчальних закладів залежать від кількості учнів та студентів і в середньому становить 2-3 га.

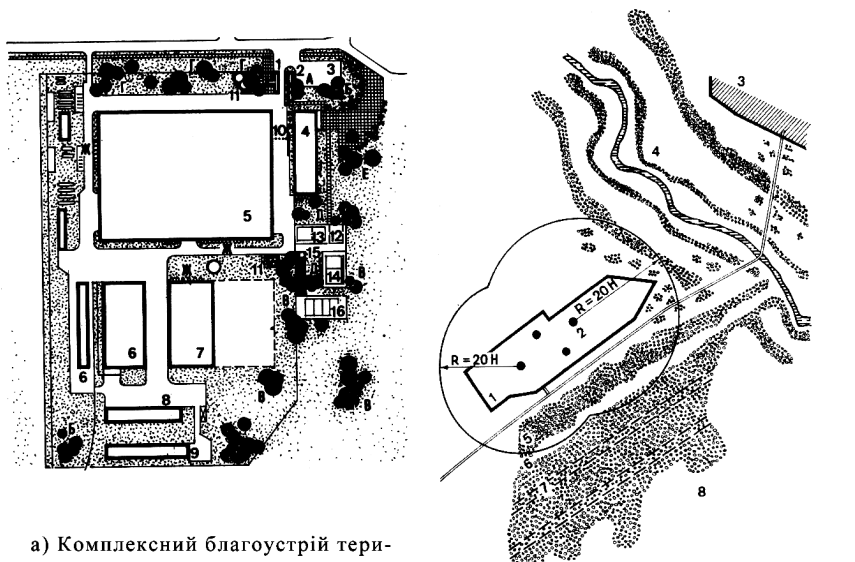
Озеленення на *території дитячих садків* має тісний зв'язок з архітектурно-планувальною організацією будівлі, яка забезпечує виховну роботу з групами різного вікового складу. Також вирішуються завдання ізоляції від оточуючої забудови, що оточує, створення умов для трудового та екологічного виховання, ігор, занять фізкультурою та сну на відкритому повітрі.

На *території лікувальних закладів* створюються умови для прогулянок і відпочинку хворих, що одужають, в природному оточенні. Такі сади за своєю планувальною структурою, рослинним складом та розмірами схожі з міськими садами, але за функціональним призначенням використовуються тільки окресленою групою людей. Розробляються декілька різних за навантаженням маршрутів лікувальних трас – теренкурів, обладнуються місця для занять спортом тощо.

Мета озеленення *території підприємств* – оздоровлення оточуючого середовища, очищення повітря від шкідливих викидів та пилу, створення зелених оазисів на відкритому повітрі для короткострокового відпочинку робітників під час обідньої перерви, підвищення загального рівня благоустрою промислової території, зміцнення санітарної зони підприємства (рис.2).

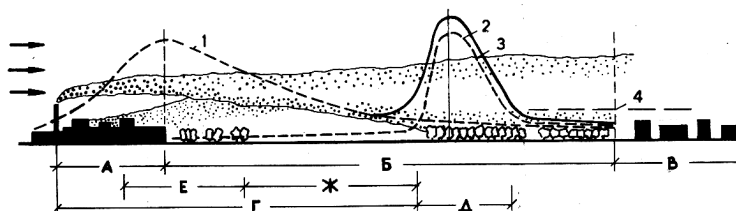
#### **Озелененні території спеціального призначення**

Ці міські території є обов'язковими та вкрай важливими елементами комплексної зеленої зони міста для покращення санітарно-гігієнічного та мікрокліматичного стану міського середовища, забезпечення технологічних умов постачання нового зеленого матеріалу тощо. Фахівець має знати головні



а) Комплексний благоустрій території хімзаводу: 1-9 - промислові корпуси, 10-перехід, 11-павільйон для відпочинку, 12-16 - спортивні площадки. Зелені насадження: А, Б - тополя, В - ясен, Е - клен, Ж - виноградник Енгельмана

б) Санітарно-захисна зона хімкомбінату: 1-хімкомбінат, 2-джерело забруднення, 3-місто, 4-смуги санітарно-захисної зони, 5-ліс, 6 - аераційний коридор у лісі, 7 - аераційні коридори, що проектується, 8 - сільські усадьби



в) Зони різного забруднення атмосфери у санітарно-захисній смузі: А - промислова територія, Б - санітарно-захисна зона, В - місто, Г- зона перекидання язику, Д- зона забруднення (задимлення), Е - зона забруднення від викидів, Ж - найбільш сприятлива ділянка для забудови санітарно-захисної зони. 1- 3 - максимальні концентрації викидів, 4 - ГДК населеного пункту

Рис. 2 Схеми планування озеленених територій промисловості та містозахисних смуг (за Родічкиним І.Д)

вимоги до їхнього проектування, але за своїм призначенням ці території не є першочерговими об'єктами ландшафтного дизайну. Головна мета їхньої організації – захист житлової та громадської забудови від шуму, пилу, промислових викидів, охорона та відновлення природних компонентів ландшафту, які ще існують в місті, покращення умов проживання населення та благоустрій міського середовища.

*Санітарно-захисні зони* поміж промисловими підприємствами та районами і житловою територією створюють для нейтралізації несприятливих впливів промисловості на прилеглі житлові райони, та навпаки, для організації умов особливо чистого середовища для промисловості від можливого впливу прилеглої забудови (див. рис.2).

*Водоохоронні та меліоративні смуги* озеленення вздовж річок, озер, водосховищ спрямовані на захист водойм від забруднення, укріплення берегів та схилів, ліквідацію зсувних явищ, зменшення випару водойм.

*Місто-захисні смуги* створюються для захисту населених пунктів та окремих житлових районів від шкідливого впливу вітрів, снігу, піскових буревіїв.

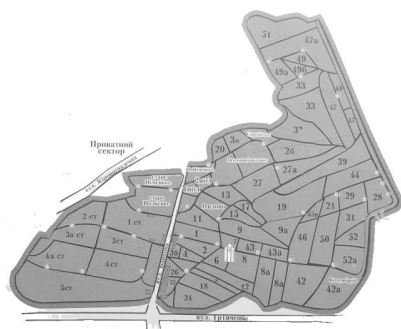
*Оранжерейні господарства та розсадники* – території, на яких вирощують декоративні рослини у відкритому та закритому ґрунті.

*Озелененні коридори інженерних споруд*, таких як шляхи автомобільного та залізничного транспорту, створюються для їх захисту від снігових та піскових бур, зменшення звукового впливу від трас на оточуючу забудову та підвищення естетичного вигляду прилеглої території.

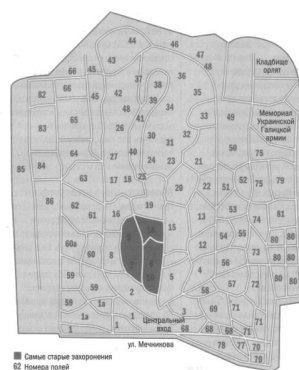
*Кладовища*. Ділянки для кладовищ, як правило, відводять в приміській зоні, але в зв'язку з швидким розвитком міст вони потрапляють в міську смугу. В окремих випадках їх територія перетворюється в меморіальні кладовища-музеї, де знаходяться могили видатних людей: митців науки, культури, мистецтва, політичних лідерів, полководців. На таких кладовищах розташовані значні архітектурні та скульптурні надгробні монументи, які мають велику історичну та художню цінність (рис.3). Зелені насадження на кладовищах не тільки створюють слушні умови для тимчасового перебування людей, а і виконують важливу санітарну функцію. Процес поглинання корневою системою дерев продуктів розкладання трупів знезаражує ґрунти та ґрунтові води від шкідливих в інфекційному відношенні мікроорганізмів та отрут.

Об'єкти ландшафтно-архітектури в місті вельми різноманітні [5]. Їх типологія враховує диференціацію за різними ознаками, наприклад, за функціональним призначенням (спортивний парк, парк-виставка, парк житлового району, міський парк), параметрами природних характеристик (водно-зелений діаметр міста, гідропарк, набережна), згідно містобудівного





а) Планувальна схема, фото  
Територія - 72,47 га  
Рік відкриття - 1834 р



б) Планувальна схема, фото  
Територія - 40 га  
Час відкриття - 16 ст.  
найдавніша могила, що  
збереглася - 1786 р

Рис. 3 Міські меморіальні кладовища  
а) Київ, Байкове кладовище;  
б) Львів, Личаківський цвинтар.

розташування (центральный міський парк, територія житлової забудови, сад житлового району) тощо. Але відмінності в підходах до класифікації не мають принципового значення, тому що функції не завжди укладаються до жорсткої класифікаційної схеми. З іншого боку, номенклатура міських озелених територій постійно змінюється, що пов'язане з стрімким динамічним розвитком сучасних міст. Саме тому жорстка класифікація міських ландшафтних об'єктів не завжди доречна.

Бажано зауважити, що професійний підхід та врахування всіх елементів комплексної зеленої зони міста, їхня архітектурно-ландшафтна організація сприяють створенню «гуманного» міського середовища, в якому захищені та підсилені природні складові, відтворені деградовані ландшафти, розвивається «зелене» будівництво, залучені енергозберігаючі технології, тобто враховані найбільш зажадані тенденції сучасної теорії та практики проектування задля створення всіх умов для задоволення різноманітних вимог суспільства.

**Висновки.** Для вдосконалення архітектурно-ландшафтної організації міст та приділенню більшої уваги саме ландшафтній архітектурі в створенні комфортних умов життя сучасної людини слід визначити, що:

1. Важливий кожний елемент зеленої зони міста незалежно від його розміру, місцезнаходження та характеристик;
2. Вплив малих озелених території збільшується при їхньому планувальному об'єднанні задля досягнення безперервності, рівномірності та доступності комплексної зеленої зони міста;
3. В сучасній проектній практиці потрібні нові концептуальні підходи проектування ландшафтних об'єктів «мікрорівня», які пов'язані з «зеленою» архітектурою і прогресивними технологіями будівництва;
4. Номенклатура об'єктів ландшафтного проектування постійно змінюється разом з ростом наших міст та розвитком сучасних технологій, які так швидко перетворюють нашу сучасність.

\* *Комплексна зелена зона міста* – об'єднання всіх озелених територій та відкритих просторів міста в одну систему.

\*\* *Озеленені території* – це існуючі масиви посадок дерев та кущів, газонні поверхні, квітково-декоративне оздоблення, які виконують санітарно-гігієнічну, містобудівну, функціональну та естетичну роль в процесі функціонування поселень.

\*\*\* *Критерії оцінки дієвості комплексної зеленої зони міста* – безперервність системи шляхом планувального об'єднання всіх її елементів; рівномірність їх розміщення в межах міста; ієрархічність елементів зеленої зони, яка забезпечує обслуговування населення на різних рівнях.

## Список літератури

1. Державні будівельні норми України. Містобудування. Планування і забудова міських і сільських поселень ДБН 360-92. Видання офіційне. – К.: Мінвестбуд України, 1992. – 68 с.
2. Ландшафтная архитектура. Краткий справочник архитектора. Под ред.. Родичкина И.Д. – К.: Будивельник, 1990 г. - 336 с.
3. Містобудування. Довідник проектувальника. / За заг. редакцією проф. Т.Ф. Панченко. – К.: Укрархбудінформ, 2006 р. - 191 с.
4. Залеская Л.С., Микулина Е.М. Ландшафтная архитектура. – М.: Стройиздат, 1979 г.
5. Мішук О.М. Словник термінів з ландшафтної архітектури. Методичний посібник. – К.: КНУБА, 2010 р. - 48 с.

## Аннотация

В статье на фоне общей классификации и краткой характеристики городских объектов ландшафтного проектирования более детально рассмотрены объекты «микроуровня», определена их роль в формировании комплексной зеленой зоны города.

Ключевые слова: объекты ландшафтного проектирования, комплексная зеленая зона города и ее элементы, объекты «микроуровня», сквер, бульвар, набережная, пешеходная улица, озелененные территории ограниченного пользования, озелененные территории специального назначения.

## Annotation

The detailed descriptions of the landscape design objects of the «microlevel» are provided in the article against the background of general classification and brief characteristic of the objects of landscape design in a town. The role of these objects as a definition factor of a complex green zone in a town is outlined here.

Keywords: objects of landscape architecture, complex green zone of town, the objects of «microlevel», public garden, boulevard, embankment, walk-street, green territories for restricted use, green territories for special purposes.