

МІНІСТЕРСТВО ОСВІТИ І НАУКИ УКРАЇНИ
КИЇВСЬКИЙ НАЦІОНАЛЬНИЙ УНІВЕРСИТЕТ
БУДІВНИЦТВА І АРХІТЕКТУРИ

АНТРОПОВ ЮРІЙ ВОЛОДИМИРОВИЧ

УДК 69.003:65.016:330.3

**ІНСТРУМЕНТАРІЙ ОЦІНКИ ЕКОНОМІЧНОЇ СТІЙКОСТІ
МАЛОГО БУДІВЕЛЬНОГО ПІДПРИЄМСТВА**

08.00.04 – економіка і управління підприємствами
(за видами економічної діяльності)

Автореферат дисертації на здобуття наукового ступеня
кандидата економічних наук

Київ – 2014

Дисертацією є рукопис.

Робота виконана у Київському національному університеті будівництва і архітектури Міністерства освіти і науки України.

Науковий керівник кандидат економічних наук, доцент
Бєлєнкова Ольга Юрїївна,
Київський національний університет будівництва і архітектури, доцент кафедри економіки будівництва.

Офіційні опоненти: доктор економічних наук, професор
Верхоглядова Наталя Ігорівна,
ДВНЗ «Придніпровська академія будівництва і архітектури»
МОН України, проректор з науково-педагогічної та навчальної роботи;

кандидат економічних наук, доцент
Вахович Інна Володимирівна,
Державне підприємство «Науково-дослідний інститут
будівельного виробництва», завідувач відділу економіки,
управління та організації будівництва.

Захист відбудеться «25» грудня 2014 р. о 13 годині на засіданні спеціалізованої вченої ради Д 26.056.03 у Київському національному університеті будівництва і архітектури за адресою: 03680, м. Київ, Повітрофлотський проспект, 31, КНУБА, Вчена рада університету, ауд. 466.

З дисертацією можна ознайомитись у бібліотеці Київського національного університету будівництва і архітектури за адресою: 03680, м. Київ, Повітрофлотський проспект, 31.

Автореферат розісланий «25» листопада 2014 р.

Вчений секретар
спеціалізованої вченої ради

О. А. Бондар

Підписано до друку 20.11.2014 р. Формат 60х90/16.

Ум. друк. арк. 0,9. Обл.-вид. арк. 0,9.

Тираж 100. Зам. 97.

«Видавництво “Науковий світ”»[®]

Свідоцтво ДК № 249 від 16.11.2000 р.

м. Київ, вул. Боженка, 23, оф. 414.

200-87-15, 050-525-88-77

E-mail: nsvit23@ukr.net

Сайт: nsvit.cc.ua

ЗАГАЛЬНА ХАРАКТЕРИСТИКА РОБОТИ

Актуальність теми. На сучасному етапі розвитку української економіки, коли економічне середовище стає все більш складним та динамічним, а вихід з кризи для будівельної галузі ускладнюється через занепад інвестиційної активності у державі, нестачу фінансування, зменшення обсягів будівництва тощо, проблема збереження економічної стійкості малих підприємств, що займаються будівельною діяльністю суттєво загострилася.

Процес ранньої діагностики кризових явищ МБП (малих будівельних підприємств) ускладнюється через відсутність доступного для користувача інструментарію оцінки економічної стійкості. Недостатнє використання існуючих розробок в даному напрямку персоналом малих підприємств зумовлено складністю, орієнтацією створених методик, моделей, методів на великий та середній бізнес, крім цього, наявний на сьогодні методичний інструментарій оцінювання економічної стійкості не дозволяє ефективно на ранніх етапах передбачати початок кризових явищ на малих підприємствах.

Багато питань з підвищення ефективності функціонування будівельних підприємств вирішено в останні роки. Так, серед останніх досліджень, можна назвати праці В.І. Аніна, Є.В. Бондаренка, О.А. Бондар, Е.А. Ванієвої, І.В. Вахович, Н.І. Верхоглядової, А.Ф. Гойка, Т.П. Гудзь, А.С. Звягіна, К.В. Ізмайлової, І.В. Кононової, П.М. Кулікова, В.М. Лича, В.О. Поколенка, Г.М. Рижакової, А.Л. Скрипника, Л.В. Сорокіної, С.А. Ушацького, В.Г. Федоренка, О.В. Федосової, що спрямовані на забезпечення стабільного функціонування малих будівельних підприємств. Питанням оцінювання, прогнозування, управління стійкістю підприємств присвячені праці А.Б. Андрушка, О.В. Ареф'євої, Д.М. Городянської, О.М. Зайцева, О.В. Корчагіної, В.С. Криворотова, О.О. Терещенка, Р.В. Фещура, Н.В. Хоревої, С.В. Чикишева та інших.

Водночас, ряд проблем, пов'язаних з оцінкою та прогнозуванням стійкості малого будівельного підприємства, не знайшли належного відображення у науковій літературі. Так, відсутні напрацювання, які б дозволяли оцінювати рівень економічної стійкості вітчизняних підприємств з урахуванням їх розмірів, специфіки будівельної галузі, зокрема, ціноутворення у будівництві згідно ДБН, ДСТУ, особливості звітності малих підприємств, зокрема обмеженості фінансової інформації для зовнішніх користувачів, скорочених форм звітності і, відповідно, відсутності частини показників, які потрібно додатково розраховувати.

Потреба у вирішенні вище названих завдань обумовила важливість вирішення наукового і практичного завдання щодо достовірного прогнозування втрати економічної стійкості малим будівельним підприємством, чим підтверджується актуальність даної дисертаційної роботи.

Зв'язок роботи з науковими програмами, планами, темами. Обраний у роботі напрямок досліджень відповідає тематичній спрямованості Національної програми розвитку малого підприємництва в Україні та Концепції Загальнодержавної програми розвитку малого і середнього підприємництва на 2014–2024 роки.

Дисертаційна робота виконувалась відповідно до напрямків досліджень Київського національного університету будівництва і архітектури МОН України.

Викладені у дисертації теоретичні положення і прикладні розробки використані при виконанні науково-дослідних робіт за темами: «Визначення стратегії антициклічного управління будівельним підприємством» (номер державної реєстрації 0111U001974) – автором визначені індикатори, здатні сигналізувати про зміну стійкості малого підприємства як цілісної економічної системи; «Прогнозування показників діяльності будівельного підприємства» (номер державної реєстрації 0107U009980) – автором, як співвиконавцем зазначеної теми, розроблені класифікаційні функції призначені для оцінки економічної стійкості малих будівельних підприємств; «Економічний механізм управління бізнес-процесами розвитку будівельних підприємств» (номер держреєстрації 0110U005118) – автором розроблений алгоритм оцінки економічної стійкості малого підприємства.

Мета і завдання дослідження. Метою дисертаційної роботи є розробка інструментарію, що включає теоретичні, науково-методичні і практичні підходи з ОЕСМБП (оцінки економічної стійкості малого будівельного підприємства).

Для досягнення поставленої мети необхідно було вирішити такі завдання:

- уточнити економічну сутність поняття «економічна стійкість малого будівельного підприємства»;
- проаналізувати сучасний стан, збереження тенденцій та передумови розвитку малих підприємств будівельної галузі, комплексно оцінюючи їх економічну стійкість;
- дослідити існуючий інструментарій для оцінювання економічної стійкості будівельного підприємства з метою можливості його використання МБП;
- визначити основні проблеми та особливості оцінки економічної стійкості малих будівельних підприємств;
- розробити інтегральні показники для оцінювання і прогнозування рівня економічної стійкості малого підприємства, як за умов обмеженої для зовнішнього користувача інформації, наявної у зовнішній звітності, так і для більш точного прогнозування на основі даних внутрішньої звітності;
- систематизувати та обґрунтувати набір показників-індикаторів для оцінювання економічної стійкості, розвитку малих будівельних підприємств, що враховують їх специфіку;
- обґрунтувати методику оцінки економічної стійкості малого підприємства;
- створити інформаційну базу для оцінки та прогнозування економічної стійкості малого підприємства, розробити відповідне програмне забезпечення.

Об'єктом дослідження є процес оцінки економічної стійкості малого будівельного підприємства, **предметом дослідження** – теоретичні, науково-методичні та практичні підходи щодо оцінки економічної стійкості малого будівельного підприємства.

Методи дослідження. Для досягнення поставленої мети використано загальнонаукові та спеціальні методи і прийоми досліджень. У роботі використовувались наступні методи: аналіз та синтез, метод аналогій – для дослідження сучасного інструментарію для оцінювання економічної стійкості та попереднього вибору показників; теоретичний аналіз та узагальнення – для огляду

літературних джерел; дискримінантний аналіз – створення моделей для оцінювання та прогнозування економічної стійкості підприємства, остаточного вибору індикаторів; статистичні – при групуванні економічних показників малих будівельних підприємств та самих підприємств за видами та розміром; метод покрокового уточнення – при розробці алгоритму оцінювання економічної стійкості, експериментальні – при апробації розроблених моделей.

Наукова новизна одержаних результатів полягає у тому, що *вперше:*

- розроблено комплекс інтегральних показників ОЕСМБП (оцінки економічної стійкості малого будівельного підприємства), що додатково включають в себе низку факторів, які враховують специфіку діяльності МБП (малих будівельних підприємств), а саме: відношення обсягу будівельних контрактів до вартості активів підприємства, відношення середньої заробітної плати працівників підприємства до середньогалузевого рівня заробітної плати тощо, що дозволило підвищити точність оцінки економічної стійкості МБП;

удосконалено:

- методичний підхід до вибору фінансово-економічних індикаторів ОЕСМБП, що на відміну від існуючих, врахує можливості отримання інформації різними групами користувачів, що зацікавлені в отриманні інформації щодо ЕСМБП, та розбіжності їх вимог до точності прогнозування змін економічної стійкості. Такий підхід дозволив обґрунтувати систему показників ОЕС для зовнішніх та внутрішніх користувачів, що дозволило обрати систему найбільш об'єктивних індикаторів ОЕСМБП окремо для зовнішніх користувачів, що мають доступ лише до публічної звітності, та внутрішніх, які мають вищі вимоги до точності прогнозування, з метою виявлення загроз втрати економічної стійкості, що створює необхідні передумови для прийняття управлінських рішень;

- інформаційне забезпечення ОЕСМБП з позиції системного підходу, що дозволило обґрунтувати комплекс показників-індикаторів та, на відміну від існуючих, врахувати специфіку інвестиційної, операційної, фінансової діяльності МБП, на рівні стійкості окремої підсистеми, що дозволяє здійснювати пошук внутрішніх резервів та джерел економічної стійкості;

- інструментарій ОЕСМБП, що включає в себе сукупність методів, моделей, критеріальних показників тощо, який доповнено комплексом з трьох економіко-математичних моделей та алгоритмом, що, на відміну від існуючих, створені виключно для МБП та дозволяють здійснювати ідентифікацію станів ЕСМБП, а саме: безповоротна втрата, виснаження та підтримка економічної стійкості, це дозволило ідентифікувати реальні і потенційні загрози втрати ЕСМБП, підвищити точність оцінювання, створити необхідні передумови для виявлення існуючих загроз;

дістав подальшого розвитку:

- понятійно-категоріальний апарат економічної науки, зокрема, уточнено сутність поняття «економічна стійкість малого будівельного підприємства», яке пропонується розглядати з позицій системного підходу як сукупність операційної, фінансової та інвестиційної стійкості, з огляду на діючі положення (стандарти) бухгалтерського обліку (П(С)БО), в розрізі показників, що описують зазначені види

діяльності. Такий підхід, на відміну від існуючих, дає змогу всебічно проаналізувати вплив зазначених підсистем підприємства на його загальну економічну стійкість, не ускладнюючи оцінку надлишковою кількістю показників.

Практичне значення одержаних результатів. Головним практичним результатом дослідження є розробка інтегральних показників на основі декількох класифікаційних функцій, здатних з високою точністю прогнозувати втрату економічної стійкості малим будівельним підприємством у майбутньому. Визначення показників-індикаторів, зміна значень яких може слугувати точним сигналом щодо майбутнього погіршення рівня економічної стійкості малого будівельного підприємства. На основі результатів досліджень створена програма (у середовищі Excel), призначена для прогнозування кризового розвитку малого підприємства. Програмний модуль призначений як безпосередньо для працівників, так і для зовнішніх користувачів звітності малих підприємств (банківських установ, кредиторів, замовників, при виборі підприємства-виконавця робіт тощо)

Результати роботи впроваджені на будівельних підприємствах ТОВ «Київська інвестиційно-будівельна компанія» (довідка №2-06-08 від 6.09.2013 р.) та «Житлобудкомплекс» (довідка №1-023 від 20.09.2014 р.), у навчальному процесі при викладанні дисциплін «Спецкурс з економіки будівництва» для спеціальностей 7.06010101 і 8.06010101 «Промислове та цивільне будівництво», «Економіка будівництва» для спеціальності 7.06010103 «Міське будівництво та господарство» та «Економіка і фінанси підприємств» для напрямку підготовки 6.060601 «Менеджмент» у Київському національному університеті будівництва і архітектури (довідка № 27-04-862 від 27.11.2013 р.).

Особистий внесок здобувача. Всі положення, що виносяться на захист, отримані автором особисто. Теоретичне обґрунтування, наукові результати, практичні розробки, висновки та рекомендації, що висвітлені у роботі, належать автору і є його теоретичним та практичним внеском у розвиток економічної науки.

Апробація результатів дисертації. Основні положення та практичні результати дисертаційної роботи були оприлюднені й одержали схвалення на 74-й (2013 р.) науково-практичній конференції у Київському національному університеті будівництва і архітектури (КНУБА), XXVII міжнародній науково-практичній конференції «Актуальні питання економіки та сучасного менеджменту» (2013 р., м. Львів), міжнародній науково-практичній конференції «Емпіричні дослідження і практична реалізація у сучасній науці» (2013 р., м. Горлівка), III-й всеукраїнській конференції «Соціальні закони – в життя» (2010 р., м. Умань), «Школи лідерів для керівників та спеціалістів громадських та інших неурядових організацій» (2012 р., м. Скадовськ) на науковій конференції молодих учених (2014 р., м. Симферополь), та на науковій конференції студентів і молодих учених КНУБА (2012 р.).

Публікації. Основні результати дисертації опубліковано в 15 наукових працях, у тому числі 6 статей опубліковані у виданнях, які входять до переліку фахових видань, затвердженого МОН України (одне з яких внесене до міжнародних економетричних баз: *Ulrichsweb Global Serials Directory (США)*, *Research Papers in Economics (США)*, *Російський індекс наукового цитування (Росія)*, *Index Copernicus (Польща)*, *Research Bible (Японія)*, *Directory of Research Journals (Індія)*), та 2 статті, що опубліковані у зарубіжних виданнях.

Структура та обсяг дисертації. Дисертація складається зі вступу, 4 розділів, загальних висновків, списку використаних джерел, додатків. Загальний обсяг дисертації становить 204 сторінки, у тому числі текстова частина – 163 сторінки, список використаних джерел, що містить 140 найменувань, та додатки – 41 сторінка.

ОСНОВНИЙ ЗМІСТ РОБОТИ

У *вступі* обґрунтовано актуальність теми дисертаційної роботи, сформульовано мету та основні завдання дослідження, визначено об'єкт, предмет і методи дослідження, наукову новизну та практичне значення одержаних результатів. Наведено відомості про впровадження результатів роботи, їх апробацію та публікації.

У **першому розділі «Теоретико-методичні основи оцінки економічної стійкості малого будівельного підприємства»** здійснено систематизацію існуючого інструментарію, теоретичних та методологічних підходів до оцінки економічної стійкості підприємства. Досліджено сучасний стан, основні тенденції та проблеми оцінки економічної стійкості малих підприємств, що займаються будівельною діяльністю. Проведено теоретичний аналіз категорії «економічна стійкість», уточнено її економічну сутність та зміст (рис. 1). Це дало можливість конкретизувати напрями дослідження, здійснити попередній відбір індикаторів, що можуть використовуватись для оцінки економічної стійкості МБП.

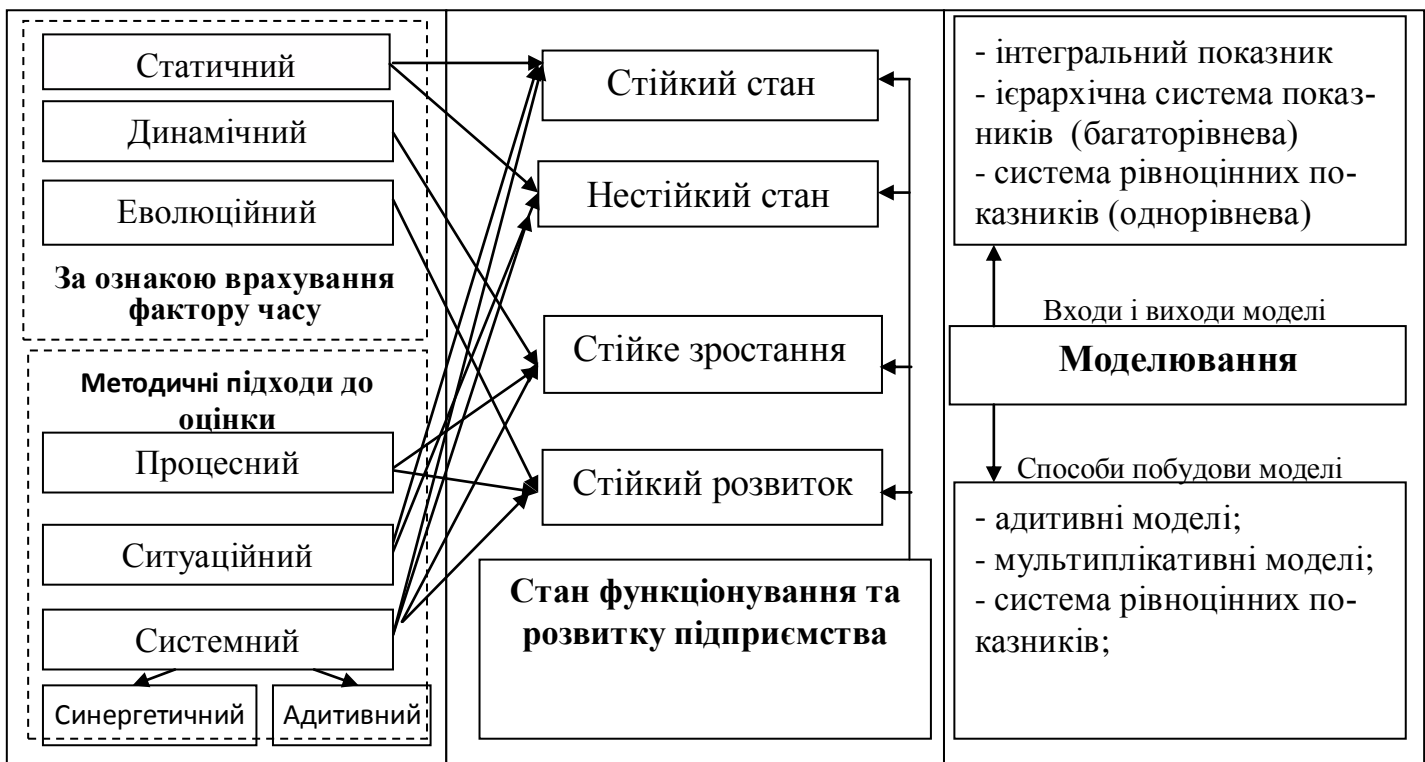


Рис. 1 Основні підходи до оцінки економічної стійкості (авторська розробка)

Вивчення існуючих визначень категорії «економічна стійкість» показало, що сьогодні не існує єдиного підходу до розуміння цього поняття. Можна зробити висновок, що більшість авторів розглядають це поняття з позицій системного

підходу, розділяючи між собою поняття економічна та фінансова стійкість. Важливою складовою фінансової стійкості є платоспроможність, тобто можливість підприємства розраховуватись по зобов'язанням. Тоді як економічна стійкість є більш ширшим поняттям включає в себе стійкість багатьох підсистем підприємства, у т.ч. і фінансової, інвестиційної, операційної.

Встановлено, що на основі чинної класифікації видів діяльності підприємства згідно системи бухгалтерського обліку та з огляду на діючі положення (стандарти) бухгалтерського обліку П(С)БО, економічну стійкість доцільно розглядати з позицій системного підходу як сукупність операційної, фінансової та інвестиційної стійкості, в розрізі показників, що описують зазначені види діяльності. Такий підхід, не ускладнюючи оцінку надлишковою кількістю показників, дасть змогу всебічно проаналізувати вплив зазначених підсистем підприємства на його загальну економічну стійкість.

У дисертації виявлено, що при прогнозуванні ОЕСМБП, більшість з проаналізованих моделей показали низьку точність. Головними причинами, що не дозволяють інтегрувати ці моделі в практичну діяльність стали специфіка ціноутворення на будівельну продукцію, методи обліку витрат, використання скорочених форм звітності МБП. Відповідно обґрунтовано необхідність збільшення якості прогнозування та створення інструментарію, здатного з вищою точністю передбачати майбутню економічну стійкість МБП.

У другому розділі **«Комплексна оцінка економічної стійкості малих будівельних підприємств»** виконано аналіз економічної стійкості малих підприємств будівельної галузі, наведено методіку дослідження, в рамках якої сформульовано головні етапи, методи, завдання та інформаційна основа дослідження (табл. 1).

За результатами аналізу літературних джерел визначено перелік факторів, які можуть слугувати індикаторами втрати МБП економічної стійкості (рис. 2).

Це коефіцієнти абсолютної та швидкої ліквідності, покриття, рентабельності власного капіталу, активів, продукції, основної діяльності, автономії, фінансової стійкості, фінансової стабільності, концентрації позикових коштів, маневреності власного капіталу, мобільності, оборотності активів, фондівіддачі, оборотності оборотних коштів, відношення обсягу виручки від реалізації до заборгованості підприємства, коефіцієнт оборотності запасів, стійкість економічного зростання, оновлення основних засобів, відношення приростів виручки від реалізації та позикових коштів, відношення приростів кредиторської та дебіторської заборгованостей.

У результаті вивчення динаміки економічної стійкості малих підприємств будівельної галузі за даними Держкомстату (Збірники «Діяльність малих будівельних підприємств 2001–2013 рр.») виявлено обсяги прихованих потенційних резервів подальшого розвитку, обґрунтовано вибір індикаторів (табл. 2).

Методика, завдання, етапи, методи та інформаційна основа дослідження
(авторська розробка)

Розділ дисертації	Етапи дослідження	Завдання дослідження	Методи	Інформаційна основа
Розділ 1	1. Аналіз теоретичних та методичних підходів до ОЕСП з метою визначення інструментарію, придатного для оцінювання економічної стійкості МБП.	1.1. Уточнити економічну сутність поняття «економічна стійкість малого будівельного підприємства». 1.2. Дослідити існуючий інструментарій з оцінки економічної стійкості будівельного підприємства. 1.3. Визначити основні проблеми та особливості ОЕСМБП. Тестування відповідних моделей на даних МБП.	Метод аналогій. Аналіз і синтез.	Наукові праці вітчизняних та зарубіжних вчених. Моделі з прогнозування економ. кризи. Бухгалтерська та статистична звітність МБП.
Розділ 2	2. Ендо- та екзофакторний аналіз проблематики та ОЕСМБП, з врахуванням специфіки їх операційної діяльності.	2.1. Проаналізувати сучасний стан, тенденції та передумови розвитку малих підприємств будівельної галузі у 2001-2013рр. 2.2. Здійснити систематизацію та відбір показників-індикаторів з оцінки економічної стійкості, розвитку малих будівельних підприємств, що враховують їх специфіку.	Аналіз і синтез. Метод аналогій.	Дані державної статистичної звітності Наукові праці вітчизняних та зарубіжних вчених
Розділ 3	3. Виявлення головних індикаторів ЕСМБП на основі моделей (табл.1.3) та аналізу розвитку МБП галузі (розділ 2.2).	3.1. Вибір показників, які найкраще відображають дискримінацію (розрізнення) між підприємствами у кризовому стані та тими, що функціонують нормально 3.2. Обґрунтування індикаторів, що найкраще показують дискримінацію між ліквідованими та функціонуючими підприємствами	Дискримі- нантний аналіз	Економічні показники МБП, розраховані на основі даних Держкомстату
	4. Теоретико-методичні засади удосконалення аналітичного інструментарію ЕСМБП	4.1. Розробити інтегральні показники, з оцінки і прогнозування рівня економічної стійкості малого підприємства, на основі даних як внутрішньої, так і зовнішньої звітності	Дискримі- нантний аналіз	Економічні показники МБП, розраховані на основі даних форм бухгалтерської та статистичної звітності
Розділ 4	5. Формалізація та побудова алгоритму ОЕСМБП	5.1. Обґрунтувати методику оцінки економічної стійкості малого підприємства 5.2. Створити інформаційну базу для ОЕСМБП, розробити відповідне програмне забезпечення	Метод пок- рокового уточнення	Дані спостережень

ЕКОНОМІЧНА СТІЙКІСТЬ ПІДПРИЄМСТВА		
Фінансова стійкість	Операційна стійкість	Інвестиційна стійкість
Показники: 1. платоспроможності (коефіцієнти абсолютної, швидкої ліквідності, покриття); 2. фінансової незалежності (коефіцієнти автономії, довгострокової фінансової незалежності)	Показники: 1. рентабельності (виробничої та всієї діяльності); 2. оцінки персоналу (Δ виробітку та заробітної плати, відношення рівня заробітної плати найманих працівників до середньої заробітної плати по Україні); 3. засобів виробництва (коефіцієнт зносу основних засобів, темпи приросту оборотних активів та дебіторської заборгованості)	Показники, використані для оцінки: 5. Стійкість економічного зростання (коефіцієнт реінвестування, відношення валових капітальних інвестицій до вартості активів).

Рис. 2 Показники, використані для ОЕСМБП

Визначено, що стійкість операційної, інвестиційної та фінансової діяльності малих будівельних підприємств є значно нижчою, ніж всередньому по галузі. Так, наприклад, середня заробітна плата найманих працівників у малих підприємств складає від 42% у 2013 р. до 60% у 2007–2008 рр. від середньої заробітної плати по будівельній галузі (рис. 3).

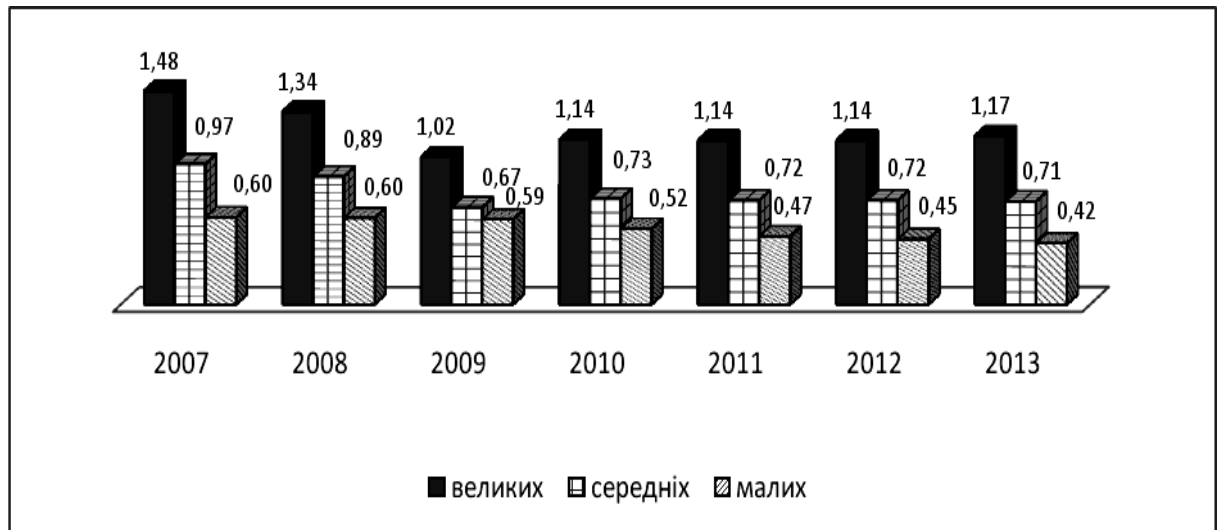


Рис. 3 Відношення заробітної плати найманих працівників великих, середніх та малих будівельних підприємств до середнього рівня по Україні. (розраховано автором за даними Дежкомстату)

Необхідним є вибір з даного переліку показників тих, що можуть найкраще слугувати індикаторами раннього прогнозування втрати підприємством економічної стійкості.

Таблиця 2

Середні значення часткових показників економічної стійкості МБП у 2004–2013 рр. (розраховано автором за даними Статистичних збірників «Діяльність суб'єктів малого підприємництва», 2000–2012 рр.)

№ п/п		Показник (коефіцієнт)	рік										Напрямок позитивних змін, резерв розвитку
			2004	2005	2006	2007	2008	2009	2010	2011	2012 ¹	2013 ²	
1	Л ₁	абсолютної ліквідності	1,08	0,88	1,25	1,20	1,19	1,25	1,09	1,09	1,12	1,19	$2,0 \leq K_{\text{л}} \leq 2,5$
2	Л ₂	швидкої ліквідності	0,67	0,53	0,81	0,84	0,84	1,06	0,93	0,92	0,94	0,90	$1,0 \leq K_{\text{л}} \leq 2,0$
3	Л ₃	абсолютної ліквідності	0,09	0,09	0,10	0,11	0,07	0,06	0,06	0,06	0,06	0,07	$0,2 \leq K_{\text{л}} \leq 0,3$
4	Н ₁	автономії	0,43	0,25	0,40	0,35	0,22	0,24	0,21	0,20	0,21	0,23	збільшення; $K_{\text{авт}} \geq 0,5$
5	Н ₂	фінансової стійкості	0,53	0,38	0,57	0,58	0,54	0,54	0,50	0,48	0,48	0,5	$K_{\text{ф.с.}} = 0,70 \dots 0,80$
6	Н ₃	фінансової стабільності	0,77	0,34	0,62	0,60	0,34	0,60	0,34	0,34	0,27	0,3	норм. значення $K_{\text{ф.с.}} > 1$
7	Н ₄	концентрації позикових коштів	0,57	0,75	0,60	0,65	0,78	0,76	0,79	0,79	0,79	0,77	зменшення; $K_{\text{п.к}} \leq 0,5$
8	Н ₅	маневреності власного капіталу	0,09	-0,31	0,27	0,24	0,40	0,48	0,22	0,29	0,28	0,29	$K_{\text{м}} \geq 0,3$
9	Н ₆	фінансової залежності	2,35	4,02	2,70	2,86	4,63	4,18	4,74	5,00	4,76	4,35	зменшення
10	К _{дк}	довгострокового залучення позикових коштів	0,20	0,34	0,29	0,40	0,60	0,55	0,58	0,62	0,62	0,6	
11	К _{дв}	структури довгострокових вкладень	0,21	0,28	0,36	0,46	0,71	0,71	0,64	0,70	0,60	0,62	
12	К _{спк}	структури позичкового капіталу											
13	р ₃	рентабельність продукції	-	-	2,4	1,3	-8,6	-1,5	-4,8	0	-0,8	-0,9	збільшення
14	р ₄	рентабельність основної діяльності	-	-	-0,7	-2	-11,7	-5,7	-7	-3,2	-1,6	-1,8	збільшення
15	Δзп	приросту заробітної плати	-	0,11	0,07	0,16	0,32	0,04	0,04	0,06	0,10	0,07	збільшення
16	Δпп	приросту продуктивності праці	-	0,22	0,10	0,33	0,11	-0,24	0,23	0,28	0,23	0,09	збільшення
17	Ізп	відношення зар.плати працівників МБП до середнього рівня	-	0,60	0,60	0,59	0,52	0,47	0,45	0,42	0,45	0,44	збільшення
18	Кз	коефіцієнт зносу основних засобів	0,40	0,38	0,29	0,20	0,20	0,23	0,27	0,26	0,24	0,25	$K_{\text{з}} < 50\%$
19	ΔДЗ	приросту дебіторської заборгованості	0,28	0,34	0,36	0,50	0,36	0,17	0,16	0,18	0,23	0,16	$\Delta ДЗ \leq \Delta ОА$
20	ΔОА	приросту оборотних активів	0,29	0,36	0,46	0,47	0,32	0,14	0,13	0,22	0,26	0,18	
21	Кр,%	коефіцієнт реінвестування	-1,14	-2,13	-2,23	-2,82	-9,46	-2,89	-3,27	-2,03	-1,87	-0,80	$K_{\text{р}} > 0$
22	Д ₇	оновлення основних засобів	-	-	0,14	0,15	0,10	0,04	0,02	0,015	0,012	0,011	збільшення

¹ Попередні дані .

² Прогнозні значення (розраховано авторами).

У третьому розділі «Визначення імовірності втрати економічної стійкості малим будівельним підприємством засобами дискримінантного аналізу» розроблено три інтегральні показники, призначених для оцінки економічної стійкості малих будівельних підприємств.

Для побудови інтегральних показників застосовано дискримінантний аналіз. Дискримінантні моделі побудовано у програмі «Statistica 7.0».

Перший інтегральний показник, що створений за допомогою модулю «Дискримінантний аналіз» призначений для ОЕСМБП зовнішніми користувачами. Проведено покроковий дискримінантний аналіз, у якому 22 фактори, сформовані на основі показників у табл. 1, які було обраховано на основі даних звітів 1-М «Баланс» та 2-М «Звіт про фінансові результати», агреговано до системи дискримінантних рівнянь (табл. 3) згідно даних 58 малих будівельних підприємств, що розподілено за трьома групами. Всі аналізовані підприємства відносяться по КВЕД до секції F – будівництво, основним видом діяльності цих підприємств є будівництво будівель.

Таблиця 3

Перший інтегральний показник (авторська розробка)

№ пп	Група	Кількість спостережень	Класифікаційна функція	Критичні значення
1	Безповоротна втрата економічної стійкості	17	$y_1 = 7,561n_4 - 0,0028p_4 + 0,0139d_9 + 0,003n_6 - 0,021d_1 - 6,376$	$\leq 0,519$
2	Виснаження економічної стійкості	15	$y_2 = 8,3597n_4 - 0,00139p_4 + 0,0109d_9 + 0,022n_6 - 0,0423d_1 - 5,717$	0,519-5,703
3	Підтримка економічної стійкості	26	$y_3 = 1,67n_4 - 0,0003p_4 + 0,000359d_9 + 0,0027n_6 - 0,017d_1 - 0,801$	$> 5,703$

Примітки: n_4 – коефіцієнт концентрації позикових коштів;

p_4 – рентабельність основної діяльності;

d_9 – відношення приростів кредиторської та дебіторської заборгованостей;

n_6 – коефіцієнт мобільності;

d_1 – оборотність активів.

Другий інтегральний показник створено з метою підвищення точності прогнозування з врахуванням внутрішніх даних бухгалтерської і статистичної звітності малих будівельних підприємств. Ці дані не є публічними, тому можуть бути використані тільки внутрішніми користувачами. Додатково використані фактори, які розраховано за вихідними даними форм державних статистичних спостережень 1-кб «Звіт про виконання будівельних робіт» та № 1 – підприємництво «Структурне обстеження підприємства» (табл. 4). Кількість аналізованих підприємств – 38. Отримана система з трьох дискримінантних рівнянь наведено в табл. 3

Другий інтегральний показник (авторська розробка)

№ пп	Група	Кількість спостережень	Класифікаційна функція	Критичні значення
1	Безповоротна втрата економічної стійкості	7	$y_1=2,69k_1 + 0,0294d_2 + 0,0138p_3 +$ $+ 4,17k_7 + 1,56n_1 - 2,71$	$\leq 1,67$
2	Виснаження економічної стійкості	12	$y_2=6,035k_1 + 0,05664d_2 - 0,02p_3 +$ $+ 4,797k_7 + 5,098n_1 - 5,04$	1,67 – 4,06
3	Підтримка економічної стійкості	19	$y_3=44,62k_1 + 0,18d_2 - 0,043p_3 -$ $- 2,33k_7 - 1,176n_1 - 17,98$	$> 4,06$

Примітки: k_1 – відношення обсягу оплачених замовником робіт до вартості активів підприємства;

d_2 – фондвіддача;

p_3 – рентабельність продукції;

k_7 – відношення середньої заробітної плати штатних працівників підприємства до середньогалузевого рівня заробітної плати ;

n_1 – коефіцієнт автономії.

Встановлено, що трьохелементна класифікація станів економічної стійкості є умовною з позицій стратегії виживання МБП та його ринкових позицій, оскільки і виснаження і безповоротна втрата економічної стійкості унеможливорює продовження економічної діяльності. Тому *третій інтегральний показник* створено для остаточної діагностики здатності МБП зберігати економічну стійкість у перспективі й передбачає визначення стану підрядника як «життєздатний-нежиттєздатний». Кількість аналізованих підприємств – 38. Отриману систему з двох дискримінантних рівнянь наведено в табл. 5.

Таблиця 5

Третій інтегральний показник (авторська розробка)

№ пп	Група	Кількість спостережень	Класифікаційна функція	Критичне значення
1	Нежиттєздатне МБП	19	$y_1=11,42k_1 + 0,062d_2 - 0,11d_4 +$ $+ 2,496n_1 - 2,289$	$\leq 3,83$
2	Життєздатне МБП	19	$y_2=50,295k_1 + 0,184d_2 -$ $- 0,31d_4 - 1,7n_1 - 18,94$	$> 3,83$

Примітки: k_1 – відношення обсягу оплачених замовником робіт до вартості активів підприємства;

d_2 – фондвіддача

d_4 – термін обороту оборотних коштів;

n_1 – коефіцієнт автономії.

Отримані моделі придатні для діагностики ЕСМБП у перспективі, оскільки мають прийнятний рівень дискримінації (табл. 6) та обчислюються на основі відносних показників-коефіцієнтів, що не потребують додаткових коригувань на рівень інфляції.

Таблиця 6

Критерії оцінки створених моделей

	Кількість спостережень	Кількість кроків моделі	Лямбда Вілкса (λ)	F-критерій	p – рівень значущості F-критерію	Відсоток вірно класифікованих випадків
Інтегральний показник 1	58	5	0,335	10,102	<0,0001	66,7
Інтегральний показник 2	38	5	0,10455	23,85	<0,00000001	86,84
Інтегральний показник 3	38	4	0,16819	66,427	<0,0000001	96,59

Дані таблиці 6 свідчать про те, що змінні для побудови функцій були вибрані вдало і результати мають достатній рівень адекватності.

У розділі 4 «Методика оцінки економічної стійкості малого будівельного підприємства» розроблений алгоритм оцінки економічної стійкості малого будівельного підприємства, на основі якого створено відповідне програмне забезпечення.

Методика містить типові процедури, послідовність їх проведення, відповідний інструментарій та очікувані результати, що наведені у вигляді алгоритму (рис. 4).

За основу взято дискримінантну функцію для інтегрального показника № 3, призначеного для оцінювання економічної стійкості внутрішніми користувачами підприємства.

Перед початком розрахунків визначаються фактори, розраховані на основі бухгалтерської та статистичної звітності підприємства, а саме: відношення обсягу оплачених замовником робіт до вартості активів підприємства, коефіцієнт фондоддачі, рентабельність продукції підприємства, відношення середньої заробітної плати штатних працівників підприємства до середньогалузевого рівня заробітної плати, коефіцієнт автономії, термін обороту оборотних коштів.

На першому етапі (блоки 1–2) відбувається обробка бухгалтерських та статистичних звітів підприємства, збір вихідних даних з зовнішніх джерел (наприклад, інформації щодо середньомісячної заробітної плати штатних працівників будівельної галузі за даними Статистичних щорічників України) та на їх основі розрахунок головних показників-індикаторів економічної стійкості малого будівельного підприємства.

На наступному етапі (блоки 2–6) проводиться розрахунок показників моделі (табл. 5), перевірка достовірності даних та порівняння їх з нормативними і середньогалузевими значеннями. У разі якщо значення розрахованих показників суттєво відрізняються від значень показників у вибірці ($\sigma_n < \sigma_{max}$; $\sigma_{max} = 33\%$), проводиться перевірка достовірності вихідних даних та правильності розрахунків.

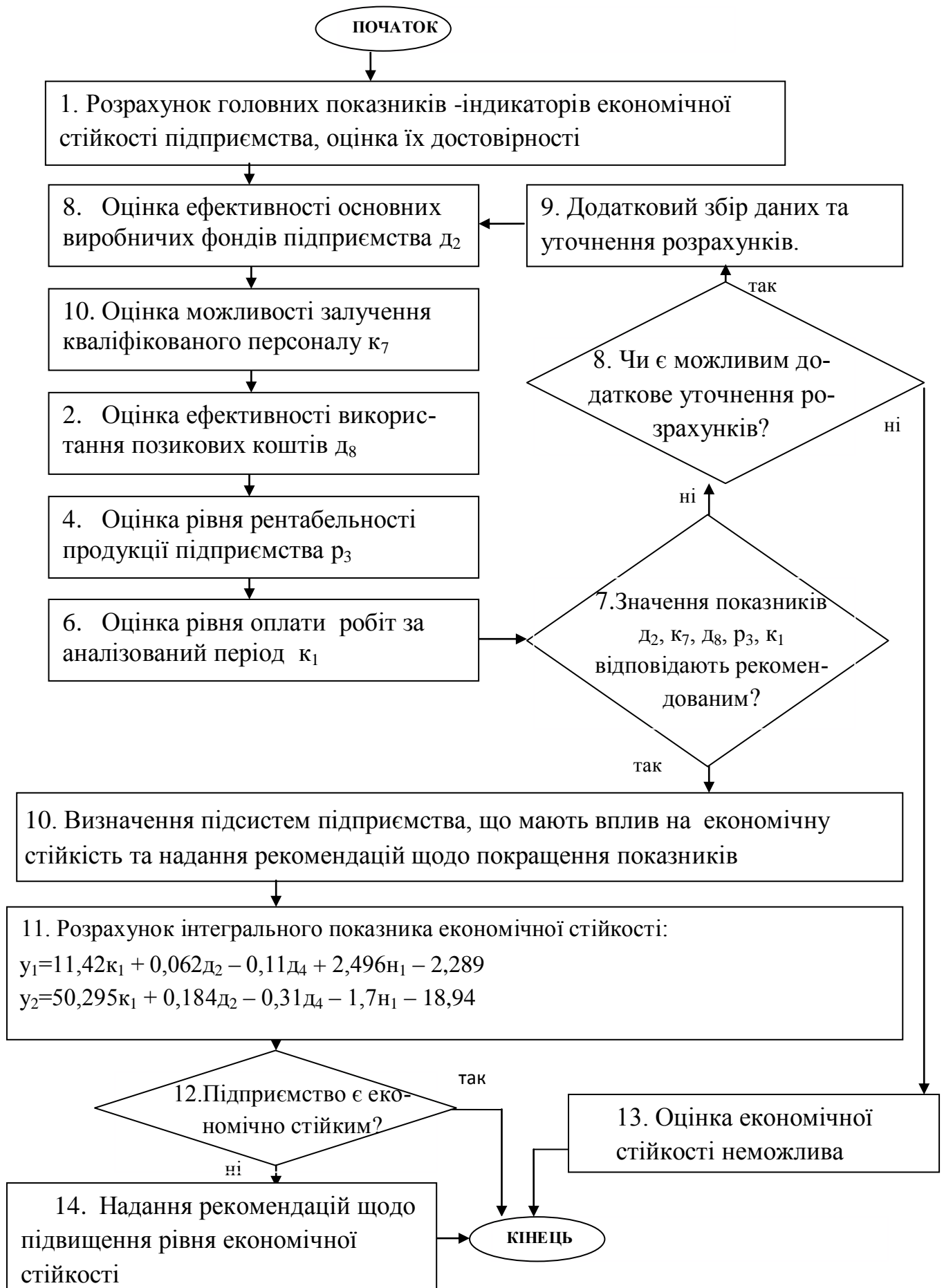


Рис. 4 Схема укрупненого алгоритму оцінки економічної стійкості малого будівельного підприємства (авторська розробка)

У разі, якщо відхилення є суттєвими та додаткове уточнення розрахунків є неможливим (вже здійснена перевірка правильності вихідних даних, здійснений додатковий збір даних) – перехід до блоку 13. «Оцінка економічної стійкості підприємства є неможливою».

За результатами аналізу значень показників d_2 , k_7 , d_8 , p_3 , k_1 (блок 10) визначаються сфери діяльності малого підприємства, що вимагають підвищеної уваги та потребують здійснення заходів щодо підвищення стійкості підприємства. Якщо це показник d_2 – вимагає уваги ефективність використання основних виробничих фондів підприємства, якщо k_7 – розмір заробітної плати працівників суттєво менший від середнього по галузі, є потреба у підвищенні заробітної плати. Якщо критичні значення має показник d_8 – потребує більш детального аналізу ефективність використання позикового капіталу, якщо p_3 – рівень рентабельності продукції підприємства є недостатнім для збереження економічної стійкості у майбутньому. Показник k_1 залежить, в основному, від зовнішніх факторів, він визначає відношення вартості оплачених робіт до вартості активів підприємства. При зменшенні цього показника до критичного рівня можлива втрата економічної стійкості малого будівельного підприємства.

Блоки 11–14. Проводиться розрахунок інтегрального показника економічної стійкості підприємства (інтегральний показник № 3, табл. 5) та надаються рекомендації щодо підвищення її рівня.

Створення програмного забезпечення, призначеного для оцінювання, аналізу та прогнозування економічної стійкості малих будівельних підприємств (програмний продукт «ЕкС» – економічна стійкість), дало змогу спростити процес оцінювання, зменшити його трудомісткість та можливість допустити механічну помилку у розрахунках.

Результати впровадження розробленої програми дозволяють стверджувати, що використання модулю «ЕкС» дозволило скоротити обсяг розрахунків, проводити в автоматичному режимі велику кількість обчислень, зменшити складність і трудомісткість процедур з оцінювання економічної стійкості малого підприємства в цілому та впливу на економічну стійкість. Запропонована розробка призначена для інвесторів під час обґрунтування доцільності залучення інвестицій, кредиторів при додатковому обґрунтуванні доцільності видачі кредитів, постачальників, при прийнятті рішення про доцільність короткострокового та довгострокового співробітництва з підприємством та внутрішніх користувачів, для додаткового обґрунтування впливу управлінських рішень на економічну стійкість МБП тощо.

ЗАГАЛЬНІ ВИСНОВКИ

Результати дисертаційної роботи, у вигляді теоретичних узагальнень, експериментальних досліджень та їх аналізу, підтверджують прийняту робочу гіпотезу, яка полягає в тому, що підвищення точності оцінки економічної стійкості малих будівельних підприємств може бути досягнуто на основі розробки відповідного інструментарію, який враховує особливості операційної, інвестиційної, фінансової діяльності малих підприємств. Запропонований підхід довів свою ефективність, одержані результати мають теоретичну та практичну цінність.

Значення для науки полягає у вперше виявленій можливості оцінки економічної стійкості малих будівельних підприємств за значеннями наступних індикаторів: відношення обсягу будівельних контрактів до вартості активів МБП, відношення розміру заробітної плати працівників до середньої заробітної плати у галузі, коефіцієнт фондівіддачі, рентабельність продукції, коефіцієнт автономії, коефіцієнт концентрації позикових коштів, рентабельність основної діяльності, відношення приростів кредиторської до дебіторської заборгованостей, коефіцієнт мобільності, оборотність активів та термін обороту оборотних коштів тощо.

Значення для практики полягає в розробці і впровадженні в існуючу систему оцінювання економічної стійкості МБП інструментарію, що складається з комплексу інтегральних показників та методики, що доведена до окремих практичних рекомендацій. Створений інструментарій призначений як безпосередньо для працівників МБП, так і для зовнішніх користувачів, а саме: банківських установ, кредиторів, замовників при виборі підприємства-виконавця робіт тощо.

В дисертації отримані наступні результати та зроблені висновки:

1. Уточнено економічну сутність поняття «економічна стійкість малого будівельного підприємства» яке пропонується розглядати з позицій системного підходу як сукупність операційної, фінансової та інвестиційної стійкості, з огляду на діючі положення (стандарты) бухгалтерського обліку (П(С)БО), в розрізі показників, що описують зазначені види діяльності. Запропоновано визначати загальний рівень економічної стійкості підприємства на основі стійкості його різних підсистем.

2. Проаналізовано сучасний стан, виявлено тенденції розвитку малих підприємств будівельної галузі, які свідчать про нижчу економічну стійкість малих підприємств у порівнянні з середніми та великими, відсутність системного підходу до оцінювання стійкості персоналом МБП. У результаті проведеного аналізу, сформовано набір показників, як найкраще придатних для оцінювання економічної стійкості МБП, обрано фактори для створення дискримінантних моделей. Зокрема попередній набір містив 22 (29) факторів, і був звужений, з урахуванням найсуттєвішої інформації, шляхом побудови дискримінантних моделей.

3. Досліджено існуючий інструментарій з оцінювання та прогнозування економічної стійкості будівельних підприємств, наявні розробки було класифіковано на дві групи. Перша група охоплює моделі, призначені для прогнозування фінансової стійкості підприємства та оцінювання вірогідності настання неплатоспроможності (або банкрутства) підприємства. В таких моделях найчастіше застосовуються показники оцінки фінансового стану підприємств, а саме: показники ліквідності, рентабельності, структури капіталу тощо.

Друга група моделей призначена для оцінки економічної стійкості підприємств у більш широкому вимірі, ґрунтується на більшій кількості факторів моделювання. В зазначених моделях, крім фінансових показників, часто використовуються показники оцінки ефективності роботи основних засобів та нематеріальних активів, задоволеності персоналу, ділової активності, структури капіталу тощо.

4. Визначено головні проблеми та особливості оцінювання ЕСМБП, що полягають у їх низькій стійкості, наявності в літературі великої кількості показників для оцінювання, скороченій звітності, і, як наслідок, необхідності адаптації та

низькій точності більшості існуючих моделей, при їх використанні для групи малих підприємств. Шляхом тестування існуючих на даний час моделей з ОЕС (оцінки економічної стійкості), доведено, що маючи високу точність прогнозування для великих та середніх будівельних підприємств, дані моделі мали точність прогнозування для малих підприємств не більше за 56%. Тобто виявлено потребу у збільшенні точності оцінки та прогнозування економічної стійкості малих будівельних підприємств, причому не лише шляхом адаптації існуючого досвіду до потреб МБП, але й через розробку новітнього інструментарію.

5. Розроблено три інтегральні показники для оцінювання і прогнозування ЕСМБП, кожен з яких включає у себе декілька класифікаційних функцій. Перший інтегральний показник створений на основі даних бухгалтерської звітності малих підприємств та призначений для оцінки стійкості малого підприємства зовнішніми користувачами (має точність 66,7%). Два інших – призначені для оцінки економічної стійкості підприємства особами, що мають доступ до статистичної звітності підприємства (внутрішні користувачі), моделі мають більшу точність (до 97%), проте вони можуть застосовуватися тільки для внутрішнього оцінювання економічної стійкості малих будівельних підприємств.

6. Систематизовано показники ОЕСМБП та обґрунтовано, що головними індикаторами економічної стійкості малого будівельного підприємства є наступні фактори: відношення обсягу будівельних контрактів до вартості активів підприємства, коефіцієнт фондівдачі, рентабельність продукції будівельного підприємства, коефіцієнт автономії, коефіцієнт концентрації позикових коштів, рентабельність основної діяльності, відношення приростів кредиторської до дебіторської заборгованостей, коефіцієнт мобільності, оборотність активів та термін обороту оборотних коштів.

7. Запропоновано методику оцінювання економічної стійкості, що призначена для вирішення завдань з прогнозування, достовірної оцінки та підвищення ЕСМБП. Розроблено конкретні кроки, прийоми, способи прийняття рішень щодо подальшого розвитку МБП, забезпечення достатнього рівня економічної стійкості у вигляді алгоритму, здійснено формалізацію прийняття рішень щодо оцінювання економічної стійкості.

8. Створено інформаційну базу та відповідний програмний продукт для автоматизації розрахунків, що має простий та доступний вигляд, дає можливість швидко та ефективно здійснювати ОЕСМБП, та прораховувати наслідки різноманітних управлінських рішень. При його створенні було використано середовище Excel.

СПИСОК ОПУБЛІКОВАНИХ ПРАЦЬ ЗА ТЕМОЮ ДИСЕРТАЦІЇ

Статті в міжнародних виданнях:

1. Antropov Yuriy. The prediction model of economic stability (based on small construction enterprises of Ukraine) / Antropov Yuriy, Bielienskova Olga // European Applied Sciences. – Stuttgart, Germany, 2013, November-December, 8 – P. 161–163. *(Особистий внесок: розроблено інтегральний показник оцінки економічної стійкості малого підприємства)*

2. Антропов Ю. В. Оценка точности моделей прогнозирования экономической устойчивости строительных предприятий [Текст] / О. Ю. Беленкова, Ю. В. Антропов // Приволжский научный вестник. – 2013. – № 9 (25). – С. 31–36. *(Особистий внесок: визначено точність відомих на даний час моделей прогнозування економічної стійкості та доцільність їх застосування для оцінки діяльності малих будівельних підприємств)*

3. Антропов Ю. В. Економічна стійкість малих будівельних підприємств України: оцінка, тенденції, перспективи [Текст] / О.Ю. Беленкова, Ю. В. Антропов // Проблеми економіки. – 2013. – № 3. – С. 51–62. *(Особистий внесок: запропоновано оцінку економічної стійкості малого будівельного підприємства проводити через фінансову, інвестиційну, операційну стійкість, на цій основі здійснено розрахунок економічної стійкості малих підприємств будівельної галузі, попередній вибір індикаторів).*

Основні публікації:

4. Антропов Ю. В. Прогнозування можливої ліквідації малого будівельного підприємства [Текст] / Ю. В. Антропов // Будівельне виробництво : міжвідомчий наук.-техн. зб. – 2012. – Вип. 53. – С. 62–66

5. Антропов Ю. В. Прогнозування неплатоспроможності малого будівельного підприємства за допомогою дискримінантного аналізу [Текст] / Ю. В. Антропов // Шляхи підвищення ефективності будівництва в умовах формування ринкових відносин : зб. наук. пр. – 2012. – Вип. 26. – С. 99–107.

6. Антропов Ю. В. Алгоритм оцінки економічної стійкості малого будівельного підприємства [Електронний ресурс] // Ефективна економіка. – 2013. – Вип. 9. – Режим доступу : <http://www.economy.nauka.com.ua/?op=1&z=2338>

7. Антропов Ю. В. Оцінка фінансової стійкості малих будівельних підприємств України в 2000–2008 роках [Текст] / О. Ю. Беленкова, Н. Б. Сердюченко, Ю. В. Антропов // Економіка та держава. – 2011. – № 1 (січень). – С. 56–60. *(Особистий внесок: здійснено попередній відбір факторів- індикаторів фінансової стійкості, що мають вплив на загальну економічну стійкість малого будівельного підприємства).*

8. Антропов Ю. В. Програмне забезпечення оцінки розвитку будівельних підприємств [Текст] / Ю. В. Антропов // Шляхи підвищення ефективності будівництва в умовах формування ринкових відносин : зб. наук. пр. – 2013. – Вип. 30. – С. 11–17.

Матеріали конференцій:

9. Антропов Ю. В. Сутність, головні показники та проблеми оцінки економічної стійкості малого будівельного підприємства [Текст] / Антропов Ю. В. // 82-га науково-практична конференція КНУБА : тези доп. – К. : КНУБА, 2013. – С. 78.

10. Антропов Ю. В. Економічна стійкість малих будівельних підприємств: сутність, головні показники та проблеми оцінки [Текст] / Антропов Ю. В. // Матеріали XXVII міжнар. наук.-практ. конф. «Актуальні питання економіки та сучасного менеджменту» : тези доп. – Львів, 2013. – С. 54–55.

11. Антропов Ю. В. Моделі оцінки економічної стійкості та їх застосування у діяльності малих будівельних підприємств [Текст] / Антропов Ю. В. // Матеріали

XXXV міжнар. наук.-практ. конф. «Эмпирические исследования и практическая реализация в современной науке»: тези доповідей. – Горловка, 2013. – С. 4–5.

12. Антропов Ю. В. Забезпечення економічної стійкості малих підприємств як передумова покращення соціальної безпеки [Текст] / Антропов Ю. В. // III Всеукр. конф. «Соціальні закони – в життя»: тези доп. – Умань, 2010. – С. 5.

13. Антропов Ю. В. Економічна стійкість малих будівельних підприємств: сутність, головні показники та проблеми оцінки [Текст] / Антропов Ю. В. // Школа для керівників та спеціалістів громадських організацій, членів організації «Школа лідерів»: тези доп. – Скадовськ, 2012. – С. 3.

14. Антропов Ю. В. Оцінка майбутньої платоспроможності малих будівельних підприємств [Текст] / Антропов Ю. В. // Наукова конференція молодих вчених, аспірантів і студентів КНУБА : тези доп. – К., 2012. – С. 30–31.

15. Антропов Ю. В. Методика оцінювання економічної стійкості малого будівельного підприємства [Текст] / О. Ю. Беленкова, Ю. В. Антропов // Кримський економічний вісник. – 2013. – № 4 (05), серпень. – С. 20–23.

АНОТАЦІЯ

Антропов Ю. В. Інструментарій оцінки економічної стійкості малого будівельного підприємства. – Рукопис.

Дисертація на здобуття наукового ступеня кандидата економічних наук за спеціальністю 08.00.04 – економіка і управління підприємствами (за видами економічної діяльності). – Київський національний університет будівництва і архітектури, Київ, 2014.

Робота присвячена вирішенню завдання з удосконаленню інструментарію оцінки економічної стійкості малого будівельного підприємства. Розглянуті теоретико-методологічні підходи до оцінювання економічної стійкості підприємства та забезпечення її у майбутньому, досліджено фактори, що впливають на стійкість будівельних підприємств України, проаналізовано можливі методи її оцінювання та прогнозування.

Економічна стійкість розглядається з позицій системного підходу як комплексна інтегральна складова діяльності підприємства, що складається з операційної, фінансової та інвестиційної стійкості, та може оцінюватись в розрізі показників, що описують зазначені види діяльності.

Виявлені показники-індикатори, що об'єктивно відображають майбутню економічну стійкість малого будівельного підприємства комплексно характеризують його фінансову, виробничу та інвестиційну діяльність. Досліджено взаємозв'язки між ними, на основі цих чинників створені відповідні інтегральні показники. Розроблено узагальнену методику оцінки економічної стійкості малого будівельного підприємства. Досліджено результативність запропонованої методики оцінки економічної стійкості малого будівельного підприємства з метою підтвердження її практичної значущості.

Ключові слова: економічна стійкість, мале будівельне підприємство, будівельне підприємство, оцінка економічної стійкості, інтегральний показник, індикатори оцінки економічної стійкості.

АННОТАЦИЯ

Антропов Ю. В. Инструментарий оценки экономической устойчивости малого строительного предприятия. – Рукопись.

Диссертация на соискание ученой степени кандидата экономических наук по специальности 08.00.04 – экономика и управление предприятиями (по видам экономической деятельности). – Киевский национальный университет строительства и архитектуры, Киев, 2014.

Диссертационная работа посвящена определению новых научных подходов к решению задач, связанных с усовершенствованием инструментария оценки экономической устойчивости малых строительных предприятий. Рассмотрены теоретико-методологические основы оценки, прогнозирования и формирования экономической устойчивости предприятия, её обеспечения в будущем. Проанализированы существующие методы оценки и прогнозирования экономической устойчивости, возможность их использования в деятельности малых строительных предприятий.

Выявлены факторы, имеющие влияние на устойчивость малых предприятий Украины, занимающихся строительной деятельностью, индикаторы, с помощью которых можно на ранних стадиях определить тенденции развития предприятия. Проведён анализ динамики коэффициентов ликвидности, финансовой независимости, рентабельности, производительности труда, заработной платы, отношение уровня заработной платы наемных работников к средней заработной плате по всем отраслям экономики, износа основных средств, приростов оборотных активов и дебиторской задолженности, коэффициентов реинвестирования и доли валовых капитальных инвестиций в активах. Определены показатели, которые объективно отображают экономическое состояние малых строительных предприятий, комплексно характеризуют их финансовую, операционную и инвестиционную деятельность и могут быть использованы в качестве индикаторов экономической устойчивости.

С использованием дискриминантного анализа круг показателей был существенно сужен, определены наиболее существенные факторы, изменения которых наилучшим образом отображают изменения экономической устойчивости малых строительных предприятий. Доказано, что главными индикаторами экономической устойчивости малого строительного предприятия являются отношение объема строительных контрактов к стоимости активов предприятия, коэффициент фондоотдачи, рентабельность продукции строительного предприятия, коэффициент автономии, коэффициент концентрации заемных средств, рентабельность основной деятельности, отношение приростов кредиторской к дебиторской задолженности, коэффициент мобильности, оборачиваемость активов и срок оборота оборотных средств. Исследованы взаимосвязи между ними, на основе предложенных факторов созданы интегральные показатели. Разработана методика оценки экономической устойчивости малого строительного предприятия, исследована результативность предложенной методики, с целью подтверждения её практической значимости.

Ключевые слова: экономическая устойчивость, малое строительное предприятие, строительное предприятие, оценка экономической устойчивости, интегральный показатель, индикаторы оценки экономической устойчивости.

ANNOTATION

Antropov Y. V. Tools for assessing the economic sustainability of small construction companies. – Manuscript.

Dissertation for the degree of candidate of economic sciences, specialty 08.00.04 – Economy and management (by economic activity). – Kyiv National University of Construction and Architecture, Kyiv, 2014.

The thesis (dissertation) is aimed at solving the problem of improving the tools of assessment of economic sustainability of small construction companies. Dissertation considers the theoretical and methodological approaches to the formation of economic sustainability, as well as its assessment and maintaining in the future; it explores factors affecting the sustainability of construction companies of Ukraine; and it analyzes the possible methods of economic sustainability evaluation and forecasting. It suggests a list of indicators that objectively reflect the future economic sustainability of small construction companies, and provide a comprehensive picture of its financial, operational and investment activities. The dissertation also explores the relationship between these indicators and suggests an integrated indicator approach. A comprehensive methodology for assessing the economic sustainability of small construction companies is developed, and its effectiveness is evaluated for practical use.

Keywords: economic sustainability, small construction company, construction company, assessment of economic sustainability, integral indicator, indicators for assessing economic sustainability.