

УДК 711.12

Соколенко О.В.,

Київський національний університет будівництва та архітектури

**МІСТОБУДІВНІ ПРОБЛЕМИ РОЗВИТКУ ПРОМИСЛОВИХ МІСТ  
ДОНБАСУ В УМОВАХ ДЕГРАДАЦІЇ МІСТОУТВОРЮЮЧОЇ  
БАЗИ ( НА ПРИКЛАДІ М. АЛЧЕВСЬКА ЦЕНТРА АЛЧЕВСЬКО -  
СТАХАНІВСЬКОЇ АГЛОМЕРАЦІЇ)**

*Проведено дослідження проблем розвитку промислових міст Донбасу в умовах деградації містоутворюючої бази на прикладі м. Алчевська центра Алчевсько-Стаханівської агломерації.*

*Ключові слова: агломерація, система розселення, містобудівні проблеми.*

Особливості розвитку міст промислових районів Донбасу визначаються специфікою сформованої системи розселення у вигляді промислових поліцентричних агломерацій, які в сукупності являють собою певну цілісність у вигляді елементів Донецької регіональної системи розселення. Проблеми міст Донбасу раніше визначались особливостями процесів економічного розвитку і, як наслідок демографічного зростання. Але, позитивне зростання чисельності населення міст характерне для 20-го століття змінилось процесом зниження рівня економічного комплексу завдяки зміні структури і кількості робочих місць, що в підсумку послугувало створенню несприятливих ситуацій пов'язаних з процесами депопуляції, відтоку населення за рахунок молодих кваліфікованих спеціалістів.

Виникає проблема розробки подальшої містобудівної доктрини, яка визначить принципові напрямки і підходи до проблем містобудування в даному регіоні.

Одним з найбільш характерних об'єктів даної системи розселення можна виділити місто Алчевськ, центр Алчевсько-Стаханівської агломерації.

Алчевськ – місто обласного підпорядкування Луганській області, котрий завжди відокремлювався від інших міст області як крупний промисловий центр. Це поселення носить ім'я свого засновника – відомого українського промисловця, банкіра, підприємця, мецената Олексія Кириловича Алчевського. Заснували його в середині 90-х років XIX ст. у зв'язку з будівництвом біля залізничної станції Юрїївка Єкатеринської залізниці (сьогодні станція Комунарськ) металургійного заводу Донецько-Юрїївського металургійного товариства.

За даними комітету статистики на 2010 р. в Алчевську мешкало 113119 чоловік. Національний склад – 56,4 % - росіяни, 40,8 % - українці, 2,8 % - інші

національності. Загальна площа міста становить 4900 га, щільність населення за статистичними даними складає 306 осіб на 1 км<sup>2</sup>.

Табл.1.

Кількість наявного населення по містах та районах  
Алчевсько- Стаханівської агломерації ( тис. чол.)

| Місто (тис.) | 1991  | 1996  | 2001  | 2008  | 2009  | 2010 | 2011 |
|--------------|-------|-------|-------|-------|-------|------|------|
| Алчевськ     | 126   | 124   | 120   | 115,4 | 114,7 | 114  | 113  |
| Стаханов     | 138,5 | 132,3 | 111,9 | 96,7  | 95,7  | 94,8 | 93,7 |
| Первомайськ  | 97,4  | 93,3  | 82,5  | 73,4  | 72,6  | 71,9 | 71,1 |
| Брянка       | 72,3  | 69,5  | 62,8  | 56,3  | 55,7  | 55,2 | 54,7 |
| Кіровськ     | 54,1  | 51,4  | 46,6  | 39    | 38,2  | 37,7 | 37,2 |

Алчевськ знаходиться на заході області, в 46 км від Луганська. Луганська область межує з Белгородською, Ростовською областями Росії на півночі, сході та півдні, також сусідами на південно-західній частині області є Донецька, на північно-західній – Харківська область. І саме через те, що Луганська область межує з такою кількістю різних в економічному розвитку сусідами, економіко-географічне положення міста Алчевська можна вважати достатньо вигідним. В геологічному плані територія, на котрій розташоване місто, представляє собою синклінальну складчастість з різкими кутами падіння осадових порід. Саме завдяки наявності родючих земель, вугільних пластів, сформувалася така розвинута система поселень.

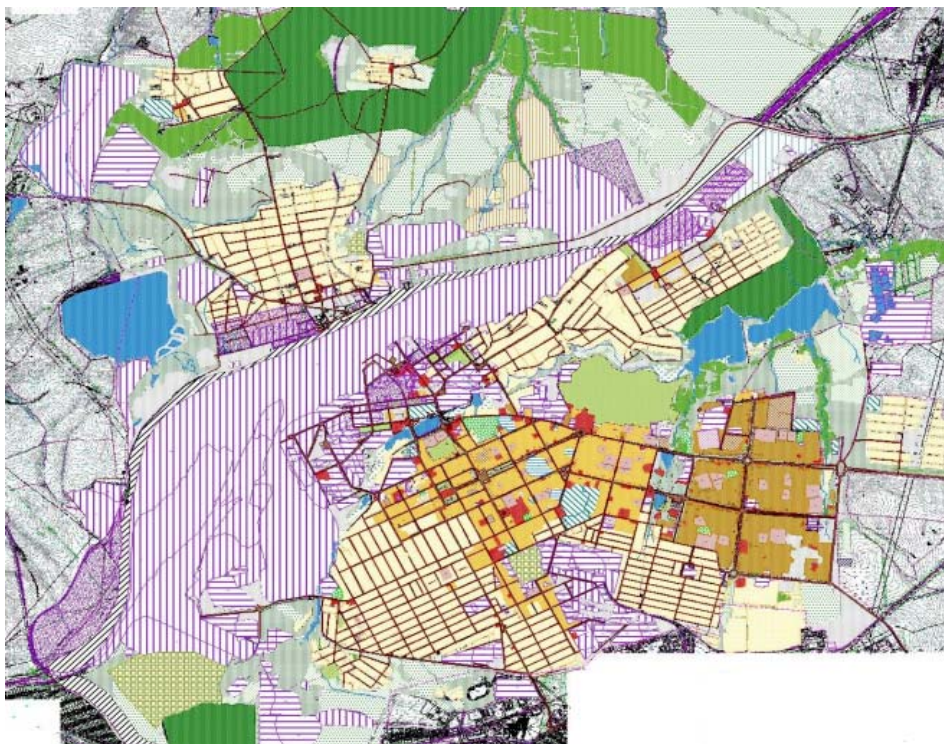


Рис. 1. Реальний план міста Алчевська

Найбільш вигідним для Алчевська можна вважати:

- близьке положення до найважливіших сировинних районів (Придніпров'є, Північний Кавказ, Чорноземний центр Росії);
- близьке положення до крупних промислових районів та центрів (Промисловий центр Росії, Харків, Ростов-на-Дону).

Основними видами промисловості в Алчевську є металургійна та коксохімічна, будівельна, легка та харчова промисловості, котрі представлені такими підприємствами:

- ВАТ «АМК» (Алчевський Металургійний комбінат);
- ВАТ «Алчевськкокс» (Алчевський коксохімічний завод);
- завод металів та полімерів;
- завод будівельних конструкцій;
- завод сталевих дробів та інші.

Але, після 2006 року через економічну кризу, місто почало відчувати на собі її наслідки. Знизився попит на металургійну продукцію, що значно уповільнило темпи зростання металургійної галузі, на яку припадає біля 80% загального обсягу виробництва в місті, що призвело до скорочення обсягів виробництва, тим самим призвело до скорочення робочих місць.

Екологічна ситуація в місті є не дуже доброю. Для міста характерне екологічне навантаження, свій негативний вплив на атмосферу чинять промислові підприємства, також істотне забруднення вносить транспорт, котрий супроводжує місто шумовим забрудненням та скупченістю транспортних потоків в центрі міста. Рівень гранично допустимих концентрацій перевищується по багатьом інгредієнтам, по забрудненню атмосферного повітря Алчевськ займає одне з перших місць в Україні. Кількість викидів забруднюючих речовин в атмосферне повітря у місті Алчевську на 2010 рік складала 92, 7 тисяч тон.

Якщо проаналізувати функціонально – планувальну структуру міста, Алчевськ можна поділити на сельбищну, виробничо-складську та ландшафтно-рекреаційну зони. Однак, у зонах одного функціонального призначення нерідко розташовуються об'єкти іншого призначення. У деяких житлових районах міста розташовані невеликі промислові підприємства.

Міський центр переносився за час існування міста 3 рази. З розвитком міста його територія розширювалася, тому центр приходилося переносити в те місце, де він міг виконувати свої безпосередні обов'язки: адміністративні, культурно-освітні, торгівельні, ділові та інші.

Алчевськ лінійно-протягнуте місто, тому його територію можна розділити на старе та нове міста, у кожному з котрих є центр. Основними вулицями міста є вулиця Леніна та проспект Металургів. Пішохідною зоною можна назвати

проспект Металургів та площу Советську, площу Хіміков, котрі вважаються місцями відпочинку жителів міста.

Через зниження темпів виробництва в місті почало страждати житлозабезпечення, через скорочення людей з робочих місць почався відтік молодого кваліфікованого населення в більш перспективні міста в пошуках роботи, що стало причиною збільшення темпів приросту показників житлозабезпечення, але через старіння фондів і виходу з експлуатації багатьох з них на даний момент відсоток житлозабезпечення залишається практично незмінним.

Табл. 2.

Забезпеченість населення житлом по містах та районах

|             | 1990 | 1995 | 2000 | 2005 | 2007 | 2008 | 2009 | 2010 |
|-------------|------|------|------|------|------|------|------|------|
| Стаханов    | 19,2 | 21,3 | 22,9 | 26,4 | 27,3 | 28,3 | 28,2 | 28,4 |
| Алчевськ    | 20   | 22,8 | 22,1 | 22,4 | 22,8 | 22,9 | 23,1 | 23,4 |
| Первомайськ | 19,4 | 20   | 21,4 | 22,9 | 23,6 | 24,2 | 24,1 | 23,3 |
| Брянка      | 19,1 | 21,7 | 24,6 | 26   | 27,1 | 27,6 | 28   | 28,2 |
| Кіровськ    | 17,4 | 20,2 | 20,9 | 23,2 | 24,3 | 24,7 | 25,1 | 25,5 |

Алчевськ, як промислове місто, не в усіх галузях задовольняє потребам розвитку соціальної сфери, та не в повній мірі відповідає нормативам ДБН 360-92\*\*.

В місті достатньо магазинів, є станція швидкої допомоги, лікарні, школи, дитячі садочки, але не завжди витримуються радіуси пішохідної доступності і не завжди виконуються норми на кількість населення. Станом на 2011 рік у місті Алчевську функціонують 15 бібліотек, 3 заклади культурно-побутового типу і 2 демонстратори фільмів (не враховуючи приватних закладів).

Також згідно ДБН 360-92\*\* сучасне місто повинне мати деякі об'єкти, котрих зараз немає в Алчевську, наприклад: виставкові зали, бізнес-центри, їхні функції ненаповну виконують будівлі, котрі можуть виконати ці потреби (виставки проводяться в Домах культури, школах, іноді в супермаркетах та навіть на вулиці).

Зовнішній транспорт міста Алчевська представлений автомобільною та залізною дорогою, пасажирська станція має назву «Комунарськ» Донецької залізної дороги. Через станцію «Комунарськ» проходять такі напрямки як: Адлер – Луганськ, Київ – Луганськ, Санкт-Петербург – Луганськ, Одеса – Луганськ, Львів – Луганськ та інші значимі маршрути. Автомобільні дороги територіального значення – Михайлівка – Артемівськ та державного значення – Знам'янка – Луганськ – Ізваріно.

Також, нещодавно, місто Алчевськ отримало генплан, котрий розроблювався з 2006 року і зараз завдяки йому можна планувати подальший



розвиток міста. Поміж іншого генплан вирішують питання вбудови міста в систему транспортного коридору «Лісабон – Пекін», котрий буде розташований на півночі від Артемівська.

Також передбачається будівництво нового залізничного вокзалу (під нього вже зарезервовані майданчик в районі промислової залізничної станції Передаточна).

Зовнішні пасажирські автобусні перевезення обслуговуються міжміським автовокзалом (АС – 1), котрий знаходиться в місті Перевальську, та приміською автостанцією (АС – 2), розташованій в межі міста.

Авіаперевезення здійснюються через Харківський або Донецький аеропорти.

ВДМ Алчевська представлена магістральними вулицями загальноміського та районного значення. Нажаль, більшість вулиць не відповідає нормативам за своїми технічними параметрами. Загальна довжина магістральних – 88 км; загальноміського значення – 47,8 км; регульованого руху – 40,2 км. Щільність транспортної мережі – 21 км/км<sup>2</sup>.



Рис 2. Проектні пропозиції щодо покращення вулично-дорожньої мережі міста.

Головною віссю міста є транспортна артерія вул. Кірова – вул. Фрунзе – Леніна – пр. Металургів – вул. Липовенка – вул. Ленінградська, котрі

формують коло навкруг усього міста, проходять через стару частину міста, його центр, околицю.

В місті через відсутність річок, котрі б проходили через нього, є всього 2 штучні споруди та тунель по вулиці Горького. Тунель потребує ремонту, також місто потребує щонайменш 2 додаткових тунелі, котрі з'єднають його північну та південну частини. Один пройде поряд з нині існуючим (на захід від нього). Для спорудження другого потрібно буде подовжити вулицю Гмирі через дамбу поміж Орловими прудами до селища Василівка, де проходить дорога Михайлівка – Горське.

В місті немає транспортних розв'язок, але по генплану передбачено цілих 3 у різних рівнях, для розвантаження вулично-дорожньої мережі.

Згідно дослідження проведеного НДІ «Дніпромiсто» у 2009 р. пропускна спроможність більшості магістральних вулиць вже вичерпана, рівень зносу покриття вулиць і доріг є достатньо високим.

Відсутність організованих місць паркування біля об'єктів масового відвідування жителів (продовольчий ринок, торгівельні центри, лікарні) або їх недостатня кількість сприяє хаотичному неправильному паркуванню.

Окрім приватного автотранспорту в місті функціонує система міського суспільного транспорту – тролейбуси. На сьогоднішній час тролейбусний транспорт переживає свої не найліпші часи, через недостатнє фінансування існуючі фонди дуже застарілі і потребують оновлення, але навіть не враховуючи цей факт – алчевська тролейбусна мережа є однією з найкращих в області. В Алчевську існує 85 зупинок й 9 дійсних маршрутів. У приватній власності населення міста знаходиться біля 15 тис. автомобілів на даний момент, вони зберігаються в кооперативних гаражних товариствах або в приватних індивідуальних гаражах, на кооперативних або приватних стоянках.

**Висновки.** Таким чином, проаналізувавши містобудівні проблеми промислових міст на прикладі Алчевська, можна зробити висновки, що за час свого існування місто переживало різні періоди розвитку від зростання до сталого розвитку. Найбільш вдалим часом для міста можна вважати 80-90 рр. 20го століття, але можливо, саме через це, на даний момент місто «застрягло» на етапі пострадянського періоду.

Основними негативними наслідками цього можна вважати моновиробництво тобто більша частина виробництва міста залежить від металургійної промисловості. Другий негативний чинник, котрий також залежний від напрямку виробництва міста – екологічний стан.

Але, не дивлячись на це, Алчевськ має достатньо потужній потенціал котрий виражається в багатьох чинниках від географічного положення до населення. В місті працює вищій технічний учбовий заклад, котрий щорічно

випускає багато кваліфікованих молодих спеціалістів. Згідно новому генплану міста у майбутньому передбачаються значні зміни в благоустрою та покращенні функціонально планувальної структури міста, що значно підвищить його комфортність. Однак, проблемним питанням на сьогодні залишається старіння фондів міста, і є можливість, що в найближчий час влада обмежиться тільки невеликими ремонтами окремих будівель, прилеглий територій мікрорайонів і технічного забезпечення.

У підсумку, на сьогоднішній час виникає питання щодо розробки правильної містобудівної політики, довгострокового прогнозування, механізмів реалізації нової концепції розвитку міста.

### Література

1. Демин Н.М. Управление развитием градостроительных систем. – К.:Будівельник, 1991.-184 с.
2. Осітнятко А.П. Планування розвитку міста: Монограф. К.: КНУБА, 2005 – 385 с.
3. ДБН 360-92\*\* Містобудування. Планування і забудова міських і сільських поселень.
4. Статичний щорічник луганської області за 2010 рік, за ред. С.Г. Пілієва, Луганськ, 2011.

### Аннотация

В работе рассмотрены проблемы развития промышленных городов Донбасса в условиях деградации градообразующей базы ( на примере г. Алчевска центра Алчевско- Стахановской агломерации)

**Ключевые слова:** агломерация, система расселения, градостроительные проблемы.

### Annotation

In the item says about the case study of industrial city town-planning development problems in the Donbass region in base-forming degradation. (on example of the Alchevsk, the center of Alchevsk - Stakhanov agglomeration)

**Key words:** agglomeration, settlement pattern, urban issues.