

УДК 726.7:727.4

О. І. Жовква

*канд. арх.,**начальник відділу Департаменту  
містобудування та архітектури КМДА*

## **АРХІТЕКТУРА КУЛЬТОВИХ СПОРУД ОСНОВНИХ РЕЛІГІЙ СВІТУ. ПИТАННЯ ЇХ СПІЛЬНОГО ВИКОРИСТАННЯ**

Анотація: у статті розглянуто питання можливості використання культових споруд кількома релігіями на прикладі історичного досвіду, який можна знайти у таких містах, як Єрусалим, Стамбул, що стали колискою кількох релігій світу.

Ключові слова: православні, католицькі культові споруди, мусульманські та іудейські культові споруди.

Чимало в історії прикладів, коли православні культові споруди з плином часу використовувались неправославними конфесіями (мусульманами, католиками) і навпаки.

Так, священне місто Єрусалим зберігає пам'ять про великі події історії трьох релігій – іудаїзму, християнства, ісламу [2]. У кожній з них тут свої святині. Мечеть Аль-Акса розташована на Храмовій горі у Старому місті Єрусалиму, є третьою святинею ісламу після Кааби у Меці і мечеті Пророка у Медині. Перша будівля мечеті Аль-Акса була побудована у 636 р. н.е. Спочатку це був невеликий молитовний будинок. Теперішню споруду закладено халіфом Абду-аль-Маліком у 709-714 р. Будівля неодноразово перебудовувалась. Коли хрестоносці захопили Єрусалим вони використали частину мечеті як церкву, а в іншій проживали рицарі-тамплієри. Після переходу Єрусалиму до влади султана Саладіна, будівля знову стала функціонувати як мечеть.

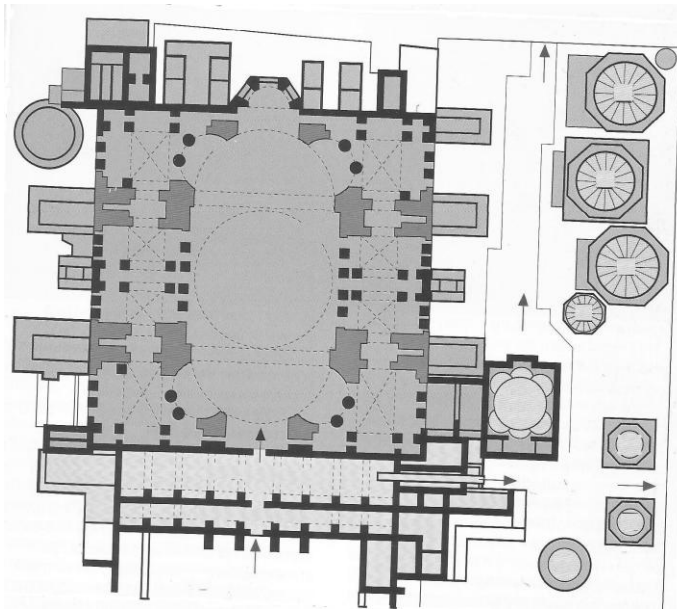
Мечеть Купол скали по праву вважається візитною карткою міста. Її золотий купол двадцятиметрового діаметру видно з будь-якої точки Старого міста. Купол увінчує восьмикутник висотою 10 м зі сторонами довжиною 21 м. Всередині будівля колонами ділиться на три кола. У самому центрі зали видно верхівку Священної скелі, оскільки мечеть розташована на її вершині [3].

Ця скеля (вершина гори Морія) ще задовго до виникнення ісламу вважалась центром створення світу. Саме тут, згідно традиції трьох релігій, спільний прабатько Авраам (Ібрахім) за велінням Бога збирався принести в жертву свого сина. Саме тут, вважають іудеї, патріарх Іаков поклав під голову камінь і йому наснилися сходи, що з'єднали небо і землю, - символ постійного

зв'язку між Богом і людиною. Даний камінь став основою знаменитого старозавітного храму, де зберігалась святая святих - ковчег Заповіту [3].

Мечеть була зведена у 687-691 рр. н.е. за наказом халіфа Абу-аль-Маліка. Її багато разів перебудовували, оскільки вона знаходилась то під владою мусульман, то християн. Так, у 1099 р. хрестоносці захопили Єрусалим і створили християнське королівство, яке проіснувало до 1187 р. Хрестоносці нічого не змінили в мечеті, вони наповнили її іконами, стіни вкрили розписами на біблійні сюжети, а на Священній скелі поставили християнський вівтар. Купол увінчали золотим хрестом. Деякий час Куполом скелі володіли спільно християни і мусульмани. З 1250 р. мечеть безроздільно належить мусульманам. Вони прибрали всі християнські символи і лише дерев'яний християнський амвон використовується у якості підставки для читання Корану.

Приклади перебудови християнських храмів у мусульманські культові



споруди можна знайти в Стамбулі. Після взяття та пограбування Константинополя (нині Стамбул) турки почали перебудовувати місто. Чимало візантійських храмів перебудовано в мечеті, включаючи Собор Св. Софії.

Величний храм збудували у 532 – 537 рр. У той час Візантія переживала незвичайний розквіт, Константинополь, як Другий Рим затьмарив славу і блиск Риму першого і диктував всьому

християнському світу свою волю [3].

Легенда свідчить, що у 325 р. Костянтин побудував на даному місці першу базиліку, яка була зруйнована пожежею у 404 році. У 415 р. Феодосій II відновив церкву, але під час повстання «Ніка» у 532 р. її спалили. Через 40 днів Юстиніан I наказав знову відновити цю церкву. Майстрами були призначені відомі архітектори Анфелій із Трал та Ісідор з Мілету. Через 5 років відновлювальні роботи завершилися, і 26 грудня 537 р. базиліку, увінчану великим куполом, освячено Юстиніаном. Перед храмом зодчі створили великий атріумний двір, що став відкритим вестибюлем. Вхід у храм організований через нартекс, далі перед глядачем постає величний простір, залитий світлом, що спадало з гори [4]. Храм Св.Софії належить до перехідного типу купольної базиліки. Базиліка Айя Софія четверта у світі за величиною після соборів Св. Петра в Римі, Думо у Мілані і Св. Павла у

Лондоні. Чотири масивних стовпи, розташованих по кутах церкви, несуть колосальний купол із чотирма вбудованими у нього вікнами [5]. Діаметр купола становить близько 32 м. Сорок вікон у основи купола розташовані так, що створюється враження, ніби купол висить у повітрі. Купол знаходиться над центральною частиною храму. Два напівкуполи із східної і західної сторони посилюють дану ілюзію.

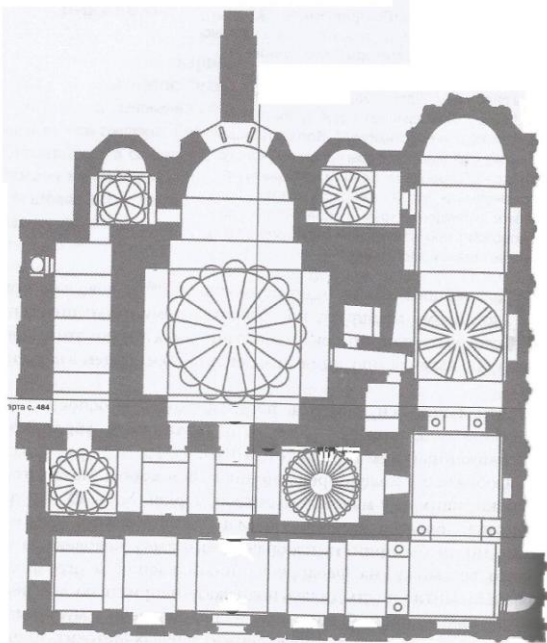
Надзвичайний інтерес становить конструкція купола, спертого на паруси, утворені сферою, в якій чотири напівкупольні частини вирізані арками. Отже, спочатку це був купол на парусах прогоном 31,5 м. із стрілою підйому 8 м [4].

Після руйнації купола в 557 р. Юстиніан доручив відновлення храму племіннику Ісідору. Під час його відновлення архітектор збільшив підйом до 14 м і товщину мурування в zenіті – до 0,6 м. Купол набув ребристої форми, що загалом дуже зміцнило його. У 563 р. Юстиніан знову освятив храм. У наступні роки культова споруда неодноразово реставрувалась.

У VІІ ст. під ударом турків-османів Візантія впала. Стамбул стає центром ісламського світу – халіфату. Константинополь перейменували у Стамбул, а храм Св. Софії, який упродовж майже тисячі років вважався головним храмом християнського Сходу, у 1453 р. перетворили у мечеть, прибудували до храму мінарети, деякі мозаїки було збито, вівтарну перегородку з іконами прибрали.

В місті на сьогодні переважна більшість мешканців міста – мусульмани. Зберігається нечисленна община православних греків. У кварталі Фанар знаходиться центр Константинопольської Православної Церкви і резиденція Вселенського Патріарха. Також у Стамбулі є прихильники іудаїзму.

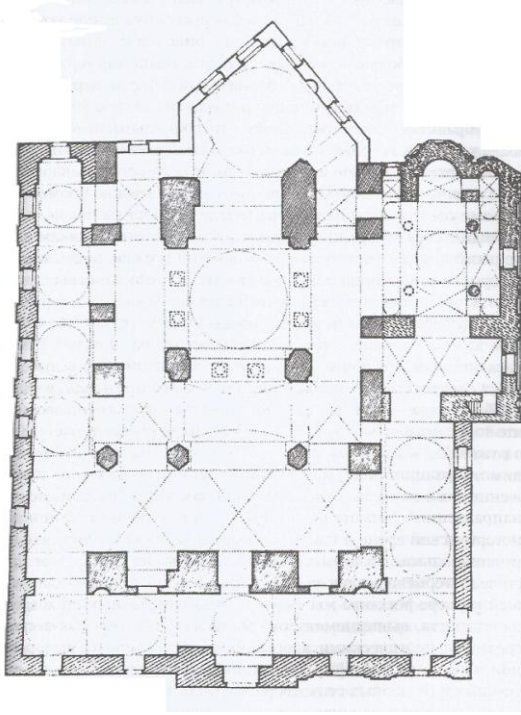
Християнську церкву Хора також спіткала участь аналогічна участі



собору Св.Софії. Відомо, що у часи Юстиніана на даному місці стояв монастир. Назву «Хора» (тобто «заміський») він отримав тому, що стародавній монастир, якому він підпорядковувався, знаходився за межами Константинополя. У 556 р. він був повністю зруйнований тим самим землетрусом, під час якого впав купол собору Св. Софії. Однак монастир був відновлений і проіснував до тих пір, поки його не розгромили іконоборці. Теперішня споруда була збудована тещею імператора Олексія I Комнина у 1077-1081 рр. Онук Олексія Ісаак Комнін у 1120 р. перебудував

церкву, яка знаходилась у поганому стані. Але і в такому вигляді вона

проіснувала недовго, так як була зруйнована Хрестоносцями. Необхідна була детальна реставрація, виконав яку Федір Метохіт у 1313 р. шляхом розширення церкви. Після завоювання міста турками церква в 1500 р. була пристосована під мечеть.



Наступним прикладом використання християнської церкви під мечеть може бути церква Паммакарісти. Основна частина даної церкви, яка зараз слугує мечеттю, була збудована імператором Іоанном Комніном у XII ст. У XIII ст. вона була реконструйована. У XIV ст. церква стала жіночим монастирем. Церква Паммакарісти складається з центральної будівлі і нартекса. Близько 1300 р. у південній частині були збудовані зовнішній нартекс і каплиця (парекклезій). Багато років тут була родинна усипальниця Комнінов.

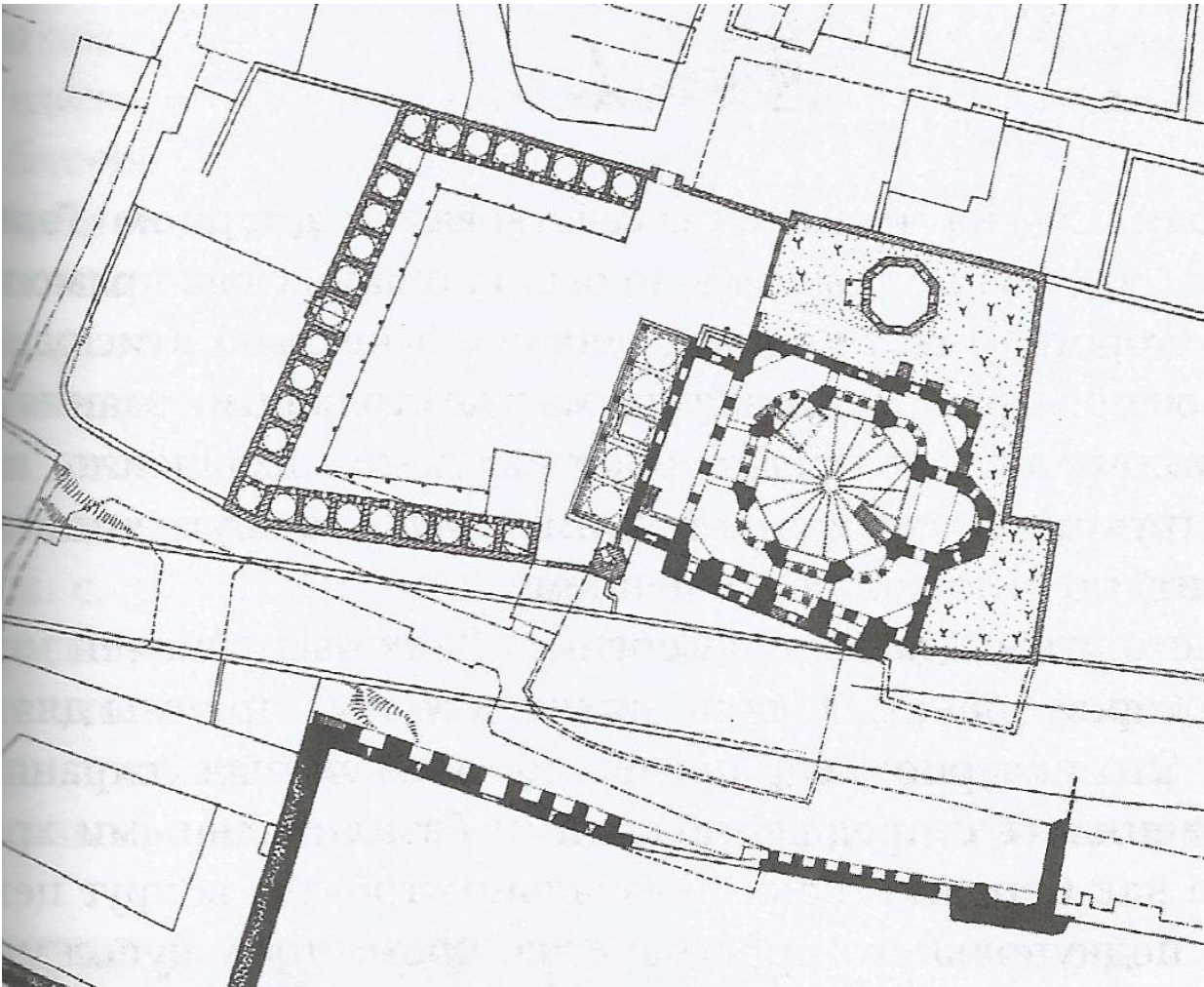
У 1592 р. султан Мурад III перетворив церкву у мечеть і назвав її «Fethiye Samii» (мечеть Перемоги) у пам'ять про завоювання Грузії і Азербайджану [1].

З тих часів вона так і залишилась мечеттю.

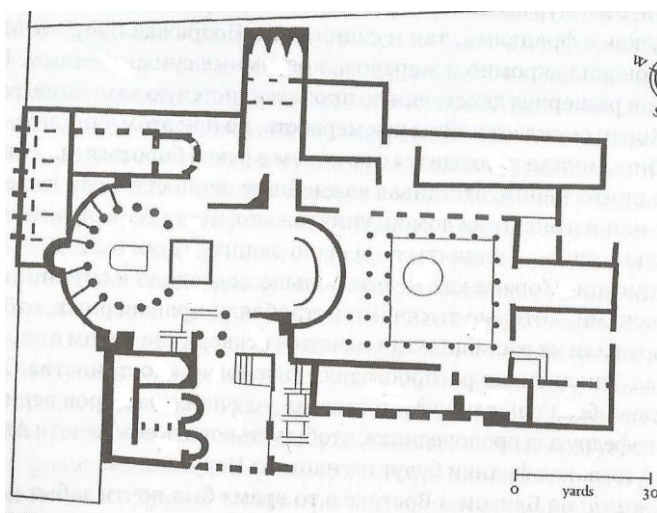
Перебудов з метою влаштування мечеті зазнала і церква Сергія і Вакха. Імператор Юстиніан побудував дану культову споруду у знак пошани римських легіонерів, які прийняли мученицьку смерть і стали святими – покровителями християнських храмів римської імперії.

Церква розташовувалась неподалік від палаців на березі моря і належала монастирю Гормісдаса. Планування церкви унікальне: її основа являє собою восьмикутник, вписаний у неправильний прямокутник [1]. Опорні стовпи, розташовані по кутам, підтримують купол. З церкви Сергія і Вакха починалась юстиніанська архітектурна традиція, в якій витримана основна частина собору Св. Софії, церкви Св. Віталія у Равені і каплиця Карла Великого у Аахені.

Однак на початку XVI ст. церква Сергія і Вакха була пристосована для потреб мечеті і її вигляд видозмінився у відповідності до мусульманських традицій.



Прикладом спільного використання культової споруди різними християнськими конфесіями може бути Храм Гробу Господнього у Єрусалимі. За розпорядженням імператора Костянтина I, цей храм споруджено на горі Голгофі – там, де колись був встановлений хрест, на якому розп'яли Ісуса Христа і де знаходилась його скальна гробниця. У XII ст. храм капітально перебудовано. Круглий храм Гроба Господнього із двоярусною галереєю і троярусним середнім нефом послугував зразком для багатьох середньовічних церков [5].



Зараз храм досить віддалено нагадує константинопольську церкву, зруйновану у 614 р. під час нашествия персів і згодом пошкоджену від кількох землетрусів. Араби, що згодом захопили Єрусалим, не опікувалися базилікою, а халіф Фатимід у 1008 р. влаштував у ній погром. Кошти на відновлення храму у 1048 р. виділив візантійський

імператор Костянтин Мономах. Однак відбудували культову споруду лише в 1130-1149 рр., в час, коли Єрусалим вже був столицею держави хрестоносців. Будівлю сильно збільшили у розмірах: вона включила у себе і вершину пагорба – Голгофу, і крипту Св. рівноапостольної Єлени. Тоді ж звели дзвіницю. Незважаючи на велику кількість пожеж і землетрусів, храм, створений хрестоносцями, який вміщує костянтинівську ротонду, в основному зберігся до наших днів. [3].

Сьогодні територія храму строго поділена між шістьма християнськими конфесіями: греко-православною, римсько-католицькою, сирійською, ефіопською, коптською і вірменською. Дана домовленість прийнята у 1852 р., відома як «статус-кво». Кожній конфесії відведені свої години для молитви.

Легкість адаптації культових споруд для зазначених конфесій можна пояснити подібністю функціонально-планувальної структури.

Так православний храм формують наступні три частини: вівтар, безпосередньо храм (місце для молитви), притвор. Взірцем православного храмубудування вважається Візантійський хрестовокупольний храм, що має форму куба, увінчаного напівциркульним куполом. Сакральна зона вівтар – орієнтується на схід.

Католицький храм також складається із трьох частин: виділяється центральна частина храму; вівтарна частина храму, або пресвітерія – місце, де зберігаються святі Дари; і притвор. Пресвітерія також орієнтується на схід.

В основу внутрішнього устрою іудейських культових споруд також покладено конструкцію храму, який в свою чергу відтворює устрій скинії (огорожений прямокутний простір). Саме тому іудейські культові споруди зазвичай мають прямокутну форму. Для культових споруд даної конфесії не передбачено певних архітектурних форм. Це може бути як скромна будівля, так і розкішна будівля у будь-якому архітектурному стилі. При вході у будівлю повинен бути вестибюль (аналог притвор), проходячи який людина залишає помисли і турботи матеріального світу, налаштовується на молитву. Сакральну зону будівлі орієнтують на Єрусалим (схід).

Невід'ємним елементом мечеті є мінарет і купол. Мечеть, а саме її святилище і міхраб, завжди орієнтується на Мекку (схід). Планувальна структура мечеті також має причасну структуру (світилище, молитовний зал і внутрішній двір). За аналогію із православ'ям, прямокутна основа мечеті символізує землю, а сферичний купол - небо. При будівництві даних споруд арабськими зодчими часто використовувалась базилікальна традиція будівництва хрестово-купольних споруд, у зв'язку з чим мечеті також мають форму куба із куполом.

Таким чином, просторова модель кубічної культової споруди із центричним куполом може бути прийнятною як для православних, так і католицьких, протестантських, іудейських та мусульманських конфесій.

Список використаних джерел.

1. Иванов С. В поисках Константинополя. – М.: Вокруг света, 2013. – 752 с.
2. Карен Армстронг Иерусалим. Один город, три религии. М.: Альпина нон-фикшн, 2012.- 566 с.
3. Храмы. Монастыри / ред. группа: Т.Каширина, Е.Дукельская, Е.Ананьева.- М.:Мир Энциклопедий Аванта +, 2007. – 184с.
4. Чеплик В. Зодчі середньовіччя і нового часу (VI – XIX ст.). К.: НМК ВО, 1991.-124с.
5. 1000 Kirchen und Klöster / перевод: А.В. Волкова. – М.: Астрель, 2007.- 480 с.

Аннотация

В статье рассмотрен вопрос возможности использования культовых сооружений несколькими религиями на примере исторического опыта, который можно найти в городах, которые стали колыбелью нескольких религий.

Ключевые слова: православные культовые сооружения, католические культовые сооружения, мусульманские культовые сооружения, иудейские культовые сооружения.

Annotation

The article investigates the issue of utilizing the sacral constructions by various religions using the historic experience which can be found in the cities which became the cradles of several religions.

Key words: Orthodox sacral constructions, Catholic sacral constructions, Muslim sacral constructions, Jewish sacral constructions.