

УДК 72.03

О. Л. Михайлишин,
*кандидат архітектури, доцент кафедри архітектури
та середовищного дизайну
Національного університету водного господарства
та природокористування (м.Рівне)*

СТИЛІСТИЧНА ІНЕРЦІЯ В АРХІТЕКТУРІ МІСЬКОГО ЖИТЛА ЗАХІДНОЇ ВОЛИНИ 1920-поч.30-х РОКІВ

Анотація: у статті розглянуті особливості архітектурної стилістики житлової забудови міст Волині 1920-поч.30-х років. Визначені основні чинники стилістичної інерції, окреслені характерні композиційні принципи, прийоми і засоби формування архітектурного образу об'єктів житлової архітектури.

Ключові слова: житлові будинки, стилістична інерція, міжвоєнний період, Друга Польська Республіка, Волинь.

Постановка проблеми. Перші роки перебування Західної Волині у складі Другої Польської Республіки, зважаючи на низьку динаміку змін в соціально-економічній ситуації у волинських містах, суттєво не позначились на образі і характері нової забудови. Складні економічні умови в державі і периферійний статус регіону на початковому етапі зумовлювали невеликі масштаби державного будівництва (насамперед, громадських будівель). Тому, типологічно, як і в довоєнний період, тут продовжувала домінувати житлова забудова (особняки, невеликі доходні будинки). Своєрідність архітектурного середовища волинських міст у I-й пол. 1920-х рр. полягала у стилістичному плюралізмі, представленому різноманітними інтерпретаціями форм неостилів та стійкістю раціоналістичної традиції, вираженої у формах “цегляного стилю”. Помітним залишався вплив естетики модерну.

Компіляція стильових форм неокласицизму, необароко, неоготики та модерну мала своїм результатом доволі оригінальний, раціоналізований, варіант провінційної еkleктики, який базувався на застосуванні відповідного методу стилетворення. Адже відомо, що вже у попередній період на шляху від центрів розвитку модерної архітектурної думки II-ї пол. XIX ст. в Російській імперії – Петербургу і Москві – до південно-західних її околиць теорії про стилетворчу роль конструкції втрачали своє змістове наповнення. У місцевому контексті на межі століть вирішальне значення для поширення “цегляного стилю”, мали вимоги економії: поверхня фасадів не потребувала штукатурки і, відповідно, частих ремонтів. Ця обставина актуалізувала тяглість архітектурної традиції і на поч. 1920-х рр. вже у Другій Речі Посполитій.

Аналіз останніх досліджень і публікацій. Теоретично-фактографічним базисом для даного дослідження є праці Є.Кириченко [1, 2] та В.Ясієвича [3], де окреслені основні етапи та особливості розвитку архітектури Російської імперії межі XIX-XX ст. (а в її межах – частини території сучасної України) – відправної точки архітектурно-стилістичного розвитку забудови міст Західної Волині у міжвоєнний період. Окремі аспекти формування образу житлової забудови Луцька досліджувались українськими науковцями І.Абрамюк [4], Б.Колоском [5], Р.Метельницьким [6]. Проте, комплексний архітектурно-стилістичний аналіз підходів до створення образу житлового середовища в містах досліджуваного регіону не був об'єктом окремих студій.

Мета роботи. Виявити стилістично-морфологічні особливості розвитку житлової архітектури міст Західної Волині протягом 1920-поч.30-х рр.

Виклад основного матеріалу. Висловлена ще у 70-90-х рр. XIX ст. теза про “рівнозначність функціонального і художнього начал в архітектурі” і, особливо, про те, що “архітектура має прагнути до гармонійного поєднання утилітарного і витонченого” [1, с.184] якнайкраще обґрунтовувала можливість широкого застосування “цегляного стилю” у масовому будівництві без зниження його естетичних якостей. І хоча нерідко саме естетична сторона раціоналістичного напрямку ставилась під сумнів, зважаючи на типізаційний потенціал матеріалу будівництва, незаперечною залишалась утилітарна складова. Втім відзначимо, що на відміну від великих міст Польщі, на Волині поч. 20-х рр. будівлі, зведені у “цегляному стилі” були показником певного суспільного і майнового статусу власників, а не навпаки (ознакою низького становища, незначних фінансових можливостей), зберігаючи семантичний зв'язок з попереднім періодом історії, про який у відновленій Польщі прагнули якнайшвидше забути.

Крім того, як і на поч. XX ст., утилітаризм раціоналістичного напрямку в містах і містечках регіону ще деякий період залишався виразником характерного для часу процесу демократизації і початків змін у стратифікації міжвоєнного волинського соціуму. Говорячи про демократизацію, насамперед маємо на увазі дві обставини. По-перше, відхід від атавістичної традиції просторової ізоляції житлових кварталів за етнічної ознакою (зокрема, у містах Волині – єврейські квартали) і можливість будувати у будь-якій частині населеного пункту кожному мешканцю, який має відповідні фінансові можливості. По-друге, демократизація стилю (в сенсі можливості застосування однакових форм в архітектурі, що обслуговує різні соціальні верстви), за словами Є.Кириченко, була невід'ємною від демократизації суспільства [2, с.68]: нові замовники прагнули наслідувати спосіб і характер будівництва, доступний у попередні періоди лише вузькому колу місцевої еліти. На Волині в

цей період ще не йдеться про масове будівництво в трактуванні, пропонованому у повоєнний період адептами архітектурного авангарду. Тут і надалі є актуальною потреба індивідуалізованого розв'язання житлової проблеми містян та створення “планів і фасадів найпростіших будинків і навіть будиночків, які б поєднували в собі красу фасаду із зручністю, простотою і місткістю” [1, с.183] – завдання, вербалізоване в Російській імперії ще півстоліття тому. Відтак, майже всі нові будинки, хоча і являли собою зразки масової забудови у її провінційному маломістечковому варіанті, насправді були унікальними з точки зору архітектурно-композиційного вирішення.

Об'ємно-планувальна структура більшості житлових будинків у забудові волинських міст і містечок до кінця 1920-поч.30-х рр. була результатом застосування еклектичного методу формотворення. Внаслідок чого при формуванні брили будівлі застосовувались композиційні принципи і прийоми, притаманні класичним архітектурним стилям, зокрема, класицизму (фронтальність, осьовість, ієрархічність побудови об'єму і його декорування, повторюваність елементів), при одночасному оперуванні архітектурними елементами, характерними для раціоналізму (втіленого у “цегляному стилі”) і модерну. Архітектурно-будівельна традиція попередніх десятиліть і соціальний попит саме на таку архітектуру, помножені на зрозумілий консерватизм архітектурного мислення фахівців-проектантів, сприяли стилістичній інерції і гальмуванню модернізації архітектурних вирішень загалом.

Водночас, формальні впливи модерну як антитеза засад, окреслених вище, проявлялись у творенні візуально урівноважених композицій, і тяжінні до характерного для стилю розвитку об'єму “зсередини-назовні”, доповненого використанням зредукованих елементів ордерної системи. Про застосування еклектично-компілятивного підходу свідчили також розв'язання, в яких об'ємна структура будівлі, композиція фасаду (модерністична за формою), як в класицизмі, були відправною точкою для формування системи його внутрішнього простору. Тобто, процес проходив у протилежному напрямку – “ззовні-усередину”. Синтез різнохарактерних форм і свобода вибору способів їх компоновки є особливістю архітектури Західної Волині протягом 20-х рр. минулого століття.

На початку досліджуваного періоду у містах регіону стійкість архітектурно-формотворчої традиції демонстрував “цегляний” стиль, який набув популярності ще у 1890-х рр. Традиція такого будівництва зберігалась майже до кінця 1920-х рр. і проявлялась в архітектурі прибуткових, садибних будинків, значно рідше – особняків.

Композиція фасадів багатоквартирних будинків, які в абсолютній більшості випадків були 2-поверховими, рідше – мали 3 поверхи, будувалась за

тими ж принципами, що і в попередній період. Повторювані по горизонталі і вертикалі комірки-квартири зумовлювали появу на їх площинах своєрідної віконної “сітки” – основу ритмічної побудови і ознаку відкритості для розвитку композиції вздовж вулиці. Втім, невелика протяжність об’ємів нівелювала потенційну монотонність фасадів, характерну для будівель значного масштабу, споруджуваних в кінці XIX – на поч. XX ст. у великих містах Російської імперії і губернських центрах. Центрально-осьова структура фасадів виражалась декількома способами. Перший (найвідповідніший класицистичним принципам побудови) – шляхом закріплення головної осі ризалітом вхідного вузла або вінчаючим фронтоном, і підпорядкування їй інших частин (будинки в Рівному по вул. Дубенській, 15 (1926 р.); вул. С.Петлюри, 11 (1926 р.); вул. Чорновола, 15 (1927 р.); вул. 16 Липня, 61 (1928 р.) (рис.1.); вул. І.Мазепи, 31 (1928 р.); в Луцьку – по вул. Кривий Вал, 10 (1927 р.) (рис.2)).



Рис.1. Житловий будинок по вул. 16 Липня, 61 в Рівному



Рис.2. Житловий будинок по вул. Кривий Вал, 10 в Луцьку

При невеликих фізичних розмірах будинку у більшості випадків непарна кількість осей вже сама собою надавала фасаду завершеності. При цьому, як правило, архітектура дворових фасадів вирішувалась за спрощеною схемою: без виділення композиційного центру і з мінімальною кількістю декору. При розплануванні застосовувались, як і на поч. XX ст., переважно 2-квартирні секції з центральним розташуванням двох сходових кліток: парадної – зі сторони вуличного простору і “чорної” – зі сторони двору. Відповідно здійснювалось групування житлових і підсобних приміщень квартир. При цьому санітарно-гігієнічні приміщення не передбачались (I-а пол. 1920-х рр.) або виносились у планувально відокремлений від квартир блок з входом зі сходової клітки.

Другий спосіб (ближчий до еkleктичного) – розташування входів у будинок на крайніх осях, чим підкреслювалась секційна структура або

дзеркальна симетрія плану (будинки в Рівному по вул. *Словацького*, 7 (1920-ті рр.).

Третій спосіб – розташування будинку торцевим фасадом до вулиці і трактування його у якості головного з триосьовою схемою побудови (будинки: у Рівному по вул. Шопена, 7 (1926-30 рр.); у Володимирі Волинському по вул. *11 Листопада* (1934 р.). Принагідно зазначимо, що будинки подібного типу найчастіше споруджувались у центральних кварталах і вздовж головних міських вулиць. У більшості з них частина першого поверху відводилась під торговельні заклади, інші приміщення – під житло, чим і визначалась специфіка архітектурного вирішення фасадів.

У деяких випадках складна структура об'єму, асиметрична схема розпланування будинку (продиктована містобудівними умовами і вимогами типологічної різноманітності квартир) зумовлювали різні підходи до архітектурного вирішення головного фасаду – як на засадах ієрархічності і симетрії (будинки в Рівному: по вул.Соборній, 6 (1928 р., інж. М.Вейтко); по вул. Соборній, 51 (1926 р.)), так і на засадах рівнозначності елементів, які “накладались” на поверхню стін і утворювали рапортні композиції (утворені профільованими багатоярусними карнизами, кутовим рустом, віконними і дверними наличниками і т.д.) (буд. по вул.Тихій, 10 в Рівному (1928 р.)).

Із застосуванням аналогічних композиційних прийомів формувався архітектурний образ одноповерхових садибних будинків (будинки в Рівному по вул. Пушкіна, 10 (1927 р., арх. С.Німенський); по вул. Грабник, 210 (1927 р.) [7] (рис.3); по вул. Островського, 11 (1928 р.); по вул. Дубенській, 4 (1927 р.); в Луцьку: по вул. Б.Хмельницького, 12 (1932 р., арх. Т.Садковський) (рис.4.)).



Рис.3. Проект житлового будинку по вул. Островського, 11 в Рівному [7]



Рис.4. Житловий будинок по вул.Б.Хмельницького, 12 в Луцьку

Своєрідний місцевий варіант “раціоналізації” архітектурного образу був запропонований у численних проектах секційних житлових будинків для забудови “престижних” вулиць Рівного, виконаних архітектором Гжегожем

Прессом. Авторське бачення “модернізації” традиційної версії, очевидно, було однією з перших рефлексій (визнаємо, доволі слабкою) на радикальну зміну системи архітектурного стилетворення в Європі і полягало у повній відмові від оздоблення фасадів на користь “чистих” стінових поверхонь при розгортанні різних сценаріїв їх вирішення (симетрична, дисиметрична, асиметрична схема). Водночас, про стилістично-формотворчу спадкоємність мали свідчити вінчаючі фронтони вишуканої форми – в дусі необарокової та модерністичної естетики та оригінальний малюнок віконних перепльотів. Осучаснювалась й функціональна структура квартир: санітарно-гігієнічний блок став обов’язковою складовою кожного помешкання, що забезпечувало новий рівень комфорту проживання (будинки в Рівному: по вул. Соборній, 56 (1926 р.); вул. Чорновола, 6 (1929 р.) [8] (рис.5); вул. Чорновола, 17 (1926 р.); вул. Соборній (1926 р.); вул. 16 Липня (1928 р.) (рис.6)).

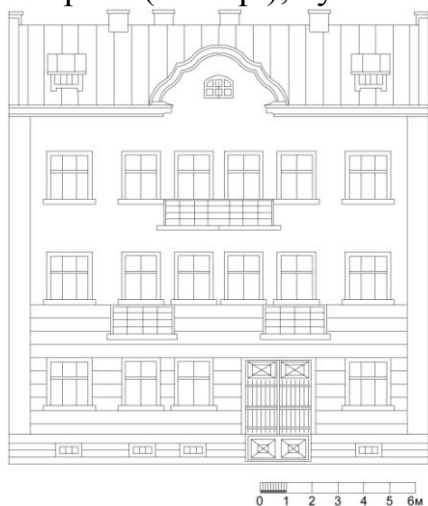


Рис.5. Проект житлового будинку по вул.Чорновола, 6 в Рівному [8]



Рис.6. Житловий будинок по вул.16 Липня в Рівному

Дослідження показали, що при проектуванні індивідуальних житлових будинків, розташованих в кварталах щільної (фронтальної) забудови, перевага віддавалась формотворчим прийомам модерну. Асиметрія головного фасаду, характерна для цього стилю, була найбільш “зручною” в умовах обмеженого розмірами ділянки фронту забудови. Крім того, в такий спосіб ще раз підкреслювалася “реконструкція” соціальної структури населення волинських міст з акцентом на її “демократизацію”, стирання верстових і, у нашому випадку, етнічних відмінностей. З іншого боку, стилістика модерну, що за визначенням була “антибуржуазною”, представляла на Волині саме цей суспільний клас.

В об’ємній структурі будинків даного типу можна виділити риси, які засвідчують спільність формально-композиційної ідеї проектування: двоповерхова брила розвивається вглиб ділянки і звернена торцем (головним

фасадом) в сторону вуличного простору; асиметричне вирішення фасаду підкреслюється ризалітом, зміщеним відносно головної осі, як і відповідно розташованим вхідним вузлом; об'єм ризаліту є єдиним вертикальним акцентом будинку. При цьому, за сходовою кліткою зберігалася домінантна композиційна роль у формуванні внутрішнього простору. Конфігурацію плану у абсолютній більшості випадків визначала форма ділянки, необхідність розташування проїзду і влаштування двору для освітлення частини приміщень (буд. в Рівному: по вул. Петлюри, 4 (1923 р.); вул. Соборній, 344 (1921 р.)).

Контроверсійно-дуалістична сутність модерну – його індивідуалізм і аристократизм поряд з демократизмом – підтверджувалась будівництвом у волинських містах, особливо в Луцьку та Рівному, особняків для представників місцевої еліти. Вишуканість об'ємно-просторових композицій і системи декорування дозволяє констатувати стійкість протягом 1920-х рр. впливів різноманітних напрямів стилю (від флоралістичного до раціоналістичного у їх західноєвропейських варіантах), на відміну від інших регіонів Польщі та Росії, де модерн втратив свою популярність ще наприкінці 1910-х рр. Поліваріантність його проявів на Волині базувалася як на наслідуванні загальновідомих/“канонічних” форм і прийомів, так і на спробах створити версію, адаптовану до місцевих архітектурних традицій.

В усіх об'єктах зусилля архітекторів спрямовувались на створення оригінального об'єму, ритму віконних прорізів, виявлення естетичних властивостей будівельного матеріалу – зокрема, його фактури, рідше – кольору, також велика увага приділялась формуванню системи оздоблення. Прагнення наблизити вирішення до класичних взірців стилю в контексті органічності конструктивно-декоративної системи, зумовило різні шляхи розв'язання проблеми образності. Перший шлях – переосмислення і творчі інтерпретації зразків архітектури модерну (зокрема, австрійської сецесії) стосовно житлових будівель, представлене переважно у творчості вже згаданого Г.Пресса (будинки по вул. 16 Липня, 13а (1924 р.); вул. Соборній, 56 (1920-ті рр.); вул. І.Мазепи (1926 р.); вул. *Новопроектваній* – бічній 16 Липня (1928 р.); вул. Грабник, 6 (1930 р.)). Другий шлях – трактування системи засобів художньої виразності модерну як декоративної оболонки, своєрідної модної прикраси, яка дає можливість стилізувати” лише частину об'єму, залишаючи решту у “буденних” формах “цегляного” стилю. Внаслідок чого втрачалася характерна для стилю демократична рівнозначність на користь еkleктичної ієрархічності (Рівне, вул. Петлюри, 23 (1928 р., арх. В.Свєнтоховський)). Третій шлях – формальне прийняття “моделі” стилю як набору декоративних елементів, розташованих на площинах стін. При цьому не йшлося про силуетність, ритм форм і їх взаємний детермінізм. Основними орієнтирами була система

“позиціонування” декору, палітра мотивів, їхні обриси і сам факт “присутності” на фасадах (буд. по вул. П.Могили, 10 у Рівному (1924 р.)).

Протягом 1920-поч.30-х рр. характерною рисою архітектурного вирішення деяких з числа прибуткових житлових будинків було творення синтетичного образу, композиційно і морфологічно спорідненого зі стилістикою раціоналізму, модерну і класицизму одночасно. Особливість полягала у поєднанні класицистичних (або модерністичних) прийомів побудови фасадів, оперуванні елементами, характерними для “цегляного” стилю (профільовані карнизи і тяги, обрамлення вікон з фігурної цегли) і модерну (декорування лопаток на фасадах, підвіконних ніш, решітки огороження балконів, козирки над входами). Важливу роль при цьому відіграло художнє трактування опоряджувальних матеріалів, які перетворювались на один з засобів архітектурної виразності, що дозволяє констатувати наявність впливів архітектури модерну. Втім, асортимент застосовуваних матеріалів у волинській архітектурі був порівняно скромним. Зокрема, провідне значення отримало співставлення фактур поверхонь, де гладка штукатурка і світлий тон декоративних елементів контрастували з опорядженням лицевою цеглою стінових площин і оголеною сухістю металевих деталей (буд. в Рівному по вул. Соборній, 76 (1925 р.); по вул. 16 Липня, 35/45 (1926 р.) (рис.7); вул. Чорновола, 58 (1924 р.) (1924-26 рр.); по вул. Дорошенка, 3 (1926 р.)); по вул. Міцкевича, 33 (1926 р.); по вул. Соборній, 141 (1927 р.); по вул. Згода, 29 (1927 р.); вул. *Спудільчій*, 5 (1920-ті рр.), по вул.Словацького, 10 (1920-ті рр.) (рис.8).



Рис.7. Житловий будинок по вул.16 Липня 35/45 в Рівному



Рис.8. Житловий будинок по вул.Словацького, 10 в Рівному

Висновки. Підсумовуючи, необхідно відзначити, що усі проаналізовані підходи до формування образу житлових будівель в містах Західної Волині у 1920-х рр. застосовувалися синхронно, хоча і в очевидній прив’язці до типу житлового будинку. Визначальну роль у якості кінцевого результату відіграла архітектурно-будівельна традиція попереднього, російського, періоду історії регіону, представлена у багатьох випадках як авторські

інтерпретації композиційно-морфологічної структури того чи іншого стилю (у тому числі шляхом еkleктичного поєднання різностильових деталей, редукації форм та елементів архітектурної пластики). Застосуванню таких підходів сприяв соціальний чинник – стереотипне уявлення замовників (представників місцевої буржуазії і купецтва) про візуалізацію власного статусу і престижу через відповідні архітектурні форми. Втім, лише частина архітектурних вирішень відзначалась оригінальністю і художньою довершеністю. Образ більшості будівель формувался як наслідування певних стилістичних прототипів і повторення відповідних усталених просторових схем побудови об'єму, композиційних прийомів організації екстер'єру, являючи собою зразки провінційної містечкової забудови.

Література

1. Кириченко Е.И. Архитектурные теории XIX века в России / Е. И. Кириченко. – М.: Искусство, 1986. – 344 с.
2. Кириченко Е.И. Русская архитектура 1830-1910-х годов / Е.И. Кириченко. – М.: Искусство, 1978. – 399 с.
3. Ясиевич В.Е. Архитектура Украины на рубеже XIX-XX веков / В. Е. Ясиевич. – К.: Будивельник, 1988. – 184 с.
4. Абрамюк І. Особливості однородинного житла Луцька поч. XX ст. / І.Абрамюк // Архітектурна спадщина Волині. – Вип.3. – 2012. – С.152-155.
5. Колосок Б.В. Луцьк: історико-архітектурний нарис / Б. В. Колосок, П. П. Мах, Л. П. Санжаров. – К.: Будівельник, 1972 р. – 58 с.
6. Метельницький Р. Деякі сторінки єврейської забудови Луцька / Р. Метельницький. – К.: Дух і літера, 2001. – 178 с. – (Бібліотека інституту юдаїки).
7. Державний архів Рівненської області (далі – ДАРО), ф. 31, оп. 1, спр. 587
8. ДАРО, ф. 31, оп. 1, спр. 462.

Аннотация

В статье рассмотрены особенности архитектуры жилой застройки городов Волыни 1920-х гг. Определены главные факторы стилистической инерции, охарактеризованы характерные композиционные принципы, приемы и средства формирования архитектурного образа объектов жилой архитектуры.

Ключевые слова: жилые здания, стилистическая инерция, межвоенный период, II-я Польская Республика, Волынь.

Summary

The article considers the peculiarities of the architectural stylistics of the dwelling houses in Volyn cities in the 1920s. Main factors of the stylistic inertia are defined, characteristic compositional principles, methods and means of the architectural image formation of the objects of housing architecture are outlined.

Key words: dwelling houses, stylistic inertial interwar period, IInd Rzech Pospolita, Volyn.