

УДК 72.01

В. В. Смоляк

*кандидат архітектури,
доцент кафедри містобудування та архітектури
Вінницького національного технічного університету*

О. І. Хороша

*Аспірант, кафедри містобудування та архітектури
Вінницького національного технічного університету*

ДОСЛІДЖЕННЯ ПАМ'ЯТКИ АРХІТЕКТУРИ КІНЦЯ XVIII – ПОЧАТКУ XIX СТ. - ПАЛАЦУ ТОРА ЛАНГЕ В СЕЛІ НАПАДІВКА, ЛИПОВЕЦЬКОГО РАЙОНУ, ВІННИЦЬКОЇ ОБЛАСТІ

Анотація: у статті досліджено етапи становлення, тенденції історичного розвитку та особливості архітектурно-планувальних рішень пам'ятки архітектури та містобудування національного значення кінця XVIII – початку XIX ст. – палацу в селі Нападівка, Липовецького району, Вінницької області. Проведено історико-культурний та архітектурно-містобудівний аналіз основних періодів розквіту та занепаду будівлі. Визначено стилістичні, планувальні та інтер'єрні вирішення пам'ятки. Розглянуто питання необхідності подальшого гідного збереження та реставрації садиби Вінниччини.

Ключові слова: палац, садиба, фасад, маєток, планування, перебудова, архітектурна пам'ятка, проект.

Постановка проблеми. На сьогоднішній день проблема вивчення та дослідження архітектурної спадщини постає досить гостро, адже стан пам'яток архітектури погіршується з кожним роком, а роботи щодо їх збереження та відновлення майже не просуваються.

Актуальність дослідження. Розроблення методик та робіт щодо вивчення, дослідження, реставрації та збереження історичної цінності маєтку Тора Ланге, що на Вінниччині є досить актуальним, адже палац, маючи величезну історію свого створення та існування, знаходиться в аварійному стані і час для його відновлення обмежений.

Аналіз публікацій та досліджень. До зазначеного питання у своїх роботах та публікаціях зверталися такі наукові діячі, як Aftanazy Roman [1], Піорковський А. В. [3], Томілович Л. [6], Шамраєва А.М. [7], Похилевич Л. [4], Ізотов А.О. [8]. Хоча на сьогоднішній день питання відновлення палацу Ланге потребує значно більшого вивчення та привертання уваги суспільства.

Мета статті. Вивчення та дослідження пам'ятки архітектури – палацу

Тора Ланге. Визначення історичних етапів становлення пам'ятки та специфіки роботи щодо збереження її в майбутньому.

Виклад основного матеріал. Палац Тора Ланге, розташований у селі Нападівка, Липовецького району, Вінницької області та має статус пам'ятки архітектури національного значення (Рис.1, а). Палац відноситься до періоду кінця XVIII – початку XIX століття, стилю зрілого класицизму (Рис.1, б).

Найдавніший відомий період історії села Нападівка пов'язується з острозькою ординацією, до складу якої воно входило. Перша письмова згадка про село надається, коли воно входило до Брацлавського воєводства Королівства Польського.[7] Після вигасання роду Острозьких воно по черзі переходило у володіння Сангушків, Заславських, Любомирських. [6]

У другій половині XVIII ст. село часто змінювало власників, поки не перейшло у власність до Валеріана Пшилуського (військово-цивільного комісара і шамбеляна короля Станіслава Августа), який після поділів Польщі оселяється в Нападівці, де будує невеликий палац. Саме з цього часу починається історія садиби. Далі власником Нападівки став його молодший син Ян, який після 1830 р. також неодноразово обирався маршалком шляхти Липовецького повіту. [1]



а)



б)

Рис. 1. а) Село Нападівка на карті Вінницької області.

б) Палац в селі Нападівка. Фото 2000-р.р.

Саме Ян Пшилуський на поч. XIX ст. значно перебудував Нападівську садибу. У 1853 р. після смерті Яна Пшилуського його маєтки успадкував найближчий родич по жіночій лінії - Юліуш Струтинський, в якого Нападівку викупив підполковник Михайло Протопопов.[1] З його донькою у 1883 р. одружується видатний данський поет, перекладач, вчений Тор Ланге. Відтоді подружжя Ланге майже щоліта відпочиває у Нападівському маєтку. Серед його творів - велика кількість перекладів українських народних пісень на данську

мову та описи визначних місць України. Саме він першим ознайомив народ Данії з культурою України. [5]

У 1887 р. Ланге був призначений консулом Королівства Данія у Москві. У 1908 р. поет виходить у відставку і оселяється в Нападівці. Тор Неве Ланге помер 22 лютого 1915 р. і був похований у фамільному склепі Протопопових у Нападівці. У 1920-х рр. дружина вивезла його прах до Копенгагена. [3]

Під час володіння маєтком Пшилуськими, як вже згадувалося, й відноситься його розквіт, а саме будується садиба та розбивається парк. Первісно головною спорудою був так званий "жовтий палац" (Рис. 2).



Рис.2. Жовтий палац. Фото 1976 р.

А в період володіння нападівськими землями Яном Пшилуським припадає активна розбудова садиби, зокрема близько 1820 року був побудований палац у стилі зрілого класицизму, який і став головною будівлею, а "жовтий" палац почав використовуватися в якості флігеля (Рис. 3).



Рис. 3. Головний новий палац. Фото 1976 р.

Отож, архітектурно-планувальні особливості головного палацу наступні: цегляний, одноповерховий та прямокутний у плані будинок (Рис.4).

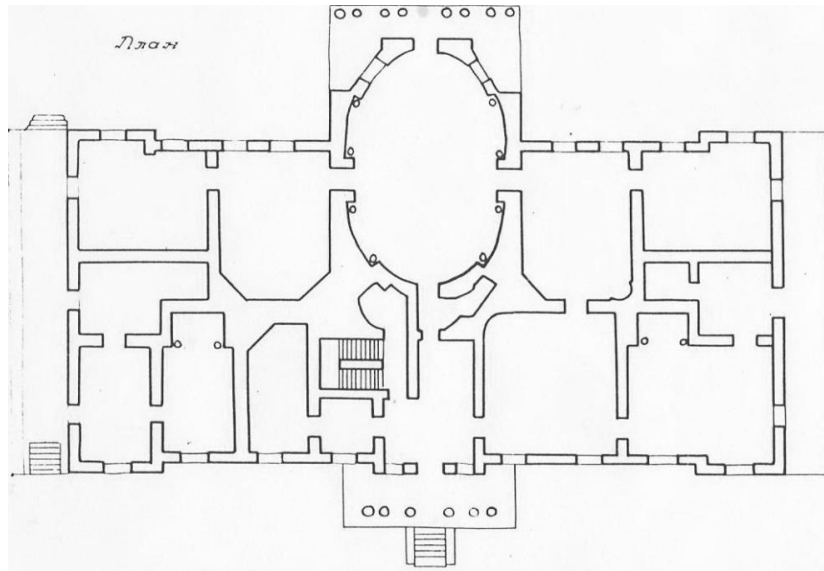


Рис.4. План 1-го поверху головного палацу. За обмірами 1976 року.

Фасади п'ятидільні, з трьома ризалітами. На головному фасаді центральний ризаліт являє собою шестиколонний портик іонічного ордеру, який піднятий на високий стилобат та завершається трикутним фронтоном. Бічні ризаліти на головному фасаді закріплені кутовим рустом та архітектурно підсилені аттиками, на площині яких розташовані ліпні гірлянди. Бічні ризаліти підкреслені плоскими віконними нішами. [2] Парковий фасад відповідає головному, являючи собою восьмиколонний портик (Рис.5).



Рис. 5. Парковий фасад головного палацу. Фото 2000-х р.р.

Планування палацу анфіладне. Приміщення розташовані по обидва боки від овальної зали на центральній осі. Кімнати були прикрашені ліпними барельєфами зі сценами на античну тематику (Рис.6 а, б) Переkritтя палацу плоскі.

В 1907 році у палаці налічувалося 18 кімнат. [3] Потягом свого періоду існування частини комплексу значних змін в об'ємно-просторовому вирішенні не зазнали, окрім незначних внутрішніх перепланувань. [8]

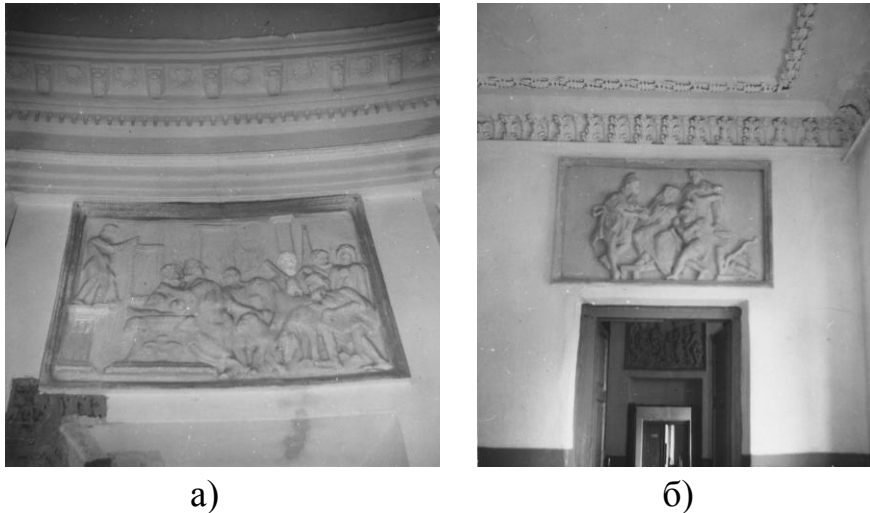


Рис.6 а, б). Палац. Фото 1976 р. Липнина на стінах палацу

Важливим документом відносно палацу є авторський малюнок Тора Ланге, виконаний близько 1910-го року (Рис.7). Цей малюнок дає можливість визначити колористику фасадів будівлі, які не були оштукатурені (на відміну від радянського часу та сьогодні). Білий колір був присутній в ліпнинному декорі, обрамленнях вікон, рустах та окантовці димарів. Цей малюнок також дає уявлення про архітектурне вирішення парадного входу до палацу. [8]

Проектні, інженерно-будівельні, художні та садові роботи виконувала Київська губерньська креслярня на чолі з архітектором А.Меленським. [7]



Рис. 7. Малюнок Тора Ланге. Головний палац.

Всю територію садиби оточувала огорожа, в південно-західній частині

якої розташовувалась в'їзна брама (Рис. 8). В західній частині огорожа примикала до Жовтого палацу. Частина первісної кам'яної огорожі в межах в'їзної брами була розібрана та влаштована нова – цегляна. [8]

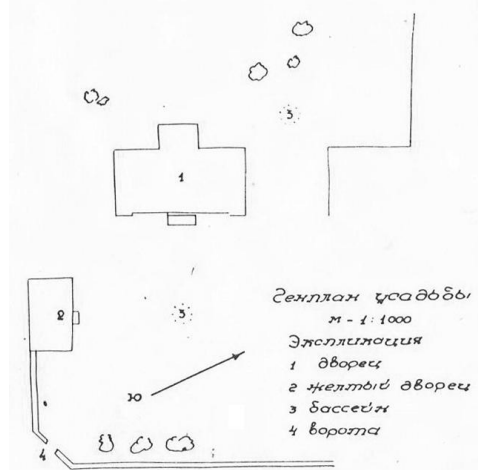


Рис. 8. Генплан садиби. За обмірами 1987 р.

У радянський період у Нападівській садибі розміщувалась школа. В 1963 р. Постановою Ради Міністрів УРСР № 970 палац взято на державний облік, як пам'ятку архітектури національного значення (охоронний № 71/1). Проте пізніше неподалік була побудована нова будівля школи і садиба перестала використовуватись взагалі.

На цей час садиба закинута та поступово руйнується. Збереженими є головний палац, більш рання будівля "жовтого палацу", в'їзна брама, округлий басейн і частково парк (Рис. 9 а, б).



а)



б)

Рис. 9. а) Сучасний стан палацу

б) Сучасний стан брами

Реставратори та архітектори проводять величезну роботу з дослідження та можливості відновлення палацу Ланге у Нападівці. Наша область потребує створення інституції, яка би опікувалася відновленням, реставрацією та збереженням пам'яток архітектури Вінницької області. Таких об'єктів в нашій області нараховується більше півтори сотні. Схожа установа працювала би над

залученням іноземних інвестицій, спонсорських коштів, налагоджувала контакти із ЮНЕСКО тощо. Адже лише на садибу у селі Нападівка потрібно, за попередніми підрахунками, вісім мільйонів гривень.



Рис. 10. Зображення відновленого палацу, розроблене архітекторами інституту «УкрНДПроектреставрація» [8]

Фахівці інституту «УкрНДПроектреставрація» проводили в 2014 році в палаці дослідницькі роботи (Рис. 10). За цей час було виконано обміри об'єктів, інвентаризовано фрагменти ліпнини інтер'єрів та екстер'єрів нового палацу, підготовлено до укладання охоронні договори на пам'ятки культурної спадщини садиби [10]. Проте питання щодо відновлення пам'ятки архітектури Вінниччини й досі не просувається.

Висновки

1. У даній статті було визначено та описано архітектурно-планувальні особливості палацу, що має велике значення для його збереження та в майбутньому повноцінного відновлення.

2. Збереження та гідний нагляд за палацово-парковим комплексом дасть змогу включити його до туристичних маршрутів України з метою мистецького, культурного, соціального та економічного розвитку малих населених місць, що в подальшому створить передумови для загальнодержавного руху збереження культурного надбання країни.

3. Необхідно провести ремонтно-реставраційні роботи по комплексу маєтку Тора Ланге в с. Нападівка, Липовецького району Вінницької області та створити в палаці Літературно-художній музей Т.Н.Ланге з культурно-освітньою метою та подальшим залученням туристів всієї України та інших країн.

4. Вирішивши ці завдання, ми збережемо надбання минувшини української землі, віддамо пошану сину землі данської та згадаємо історичні відбитки тих, хто свого часу доклав зусиль для створення палацу в селі Нападівка на Вінниччині.

Список використаних джерел

1. Aftanazy Roman. Dzieje rezydencji na dawnych kresach Rzeczypospolitej / Roman Aftanazy. T. 10. Województwo braclawskie. Wyd. 2 przejrzone i uzupełnione. Zakład Narodowy im. Ossolińskich. – Wrocław, Warszawa: 1996. – . 210 – 215 s.
2. Памятники архитектуры и градостроительства Украинской ССР. – К.: Будивельник, 1985р – Т. 2. – 18 – 19 с.
3. Пиорковский А. В. Село Нападовка 31 декабря 1858 г. // Киевские губернские ведомости. – К., 1859 г. – № 9. Часть неофициальная. – 68 – 70 с.
4. Похилевич Л. Сказания о населённых местностях Киевской губернии. – Киев: Киево-Печерская лавра., 1864 г. – 308 с.
5. Сегела Сергій. Палац Ланге – гордість і біль Нападівки / Сергій Сегеда// Вінничина. – 3 серпня 2011. – 10 с.
6. Томілович Л. Садиба у с. Нападівка (Липовецький район, с. Нападівка). В Кн.: Історичні садиби Вінницької області [Текст]: [каталог] / Людмила Томілович; Держ. служба з питань нац. культ. спадщини, НДІ пам'яткоохорон. дослідж. – К.; Чернігів: Деснянська правда, 2011. – 102 – 103 с.
7. Архів Інституту «УкрНДПроектреставрація» Шамраєва А. М. Б. Усадьба Н.М. Ланге в с. Нападовка Липовецького р-на Винницкой обл. Дворец и флигель памятники архитектуры конца XVIII – начала XIX ст. Краткая историческая записка / УСНРПУ. – К., 1976. – 1 с.
8. А. О. Изотов. Садиба Пшилуських. Історична довідка. Том II. / Изотов А. О. // Київ.: Укрдніпроектретавація, 2014 – 21 с.
9. Б.Усадьба Н.М.Ланге с. Нападовка Липовецького р-на Винницкой области. Дворец. Памятник архитектуры XVIII-XIX ст. Том I. Обмеры и исследования. Пояснительная записка к обмерам и исследованиям / УСНРПУ – К., 1976 – 3, 7 с.
- 10.Кліщук Л. У палаці на Вінниччині влаштовують пікніки. [Електронний ресурс]: Л. Кліщук / “Vlasno Правди сила” // – жовтень, 2015. – Режим доступу: <http://vlasno.info/spetsproekti/1/istoriya/item/6590-u-palatsi-na-vinnichchini-vlashtovuyut-pikniki>.

Аннотація

В статті досліджені етапи становлення, тенденції історичного розвитку і особливості архітектурно-планувальних рішень пам'ятники архітектури і градостроїтельства національного значення кон. XVIII - поч. XIX ст. - палаца в селі Нападівка, Липовецького району Вінницької області. Проведено історико-культурний і архітектурно-градостроїтельський аналіз основних періодів расцвету і упадку будівлі. Визначені стилістичні, планувальні і інтер'єрні рішення достопримечательності. Розглянуті питання необхідності подальшого гідного збереження і реставрації садиби Вінницької області.

Ключевые слова: дворец, усадьба, фасад, имение, планирования, перестройка, архитектурный памятник, проект.

Abstract

This article explores the stages of formation, trends and characteristics of the historical development of architecture and planning decisions monuments of architecture and urban planning of national importance end XVIII – early XIX century - palace in the Napadivka village, Lypovets district, Vinnitsa region. Conducted the historical and cultural, architectural and urban analysis of the major periods of prosperity and decline of the building is. Defined stylistic, planning and interior solution attractions. The questions need to further worthy of preservation and restoration of the estate of Vinnitsa region.

Keywords: palace, estate, facade, estate planning, restructuring, architectural monument project.

УДК 72.036;72.038

М. А. Сингаєвська,

аспірант кафедри містобудування,

Київського національного університету будівництва і архітектури

ВПЛИВОВІ ФАКТОРИ РОЗВИТКУ КОНСТРУКТИВІЗМУ В УКРАЇНІ

Анотація: у статті показані основні впливові фактори появи і розвитку конструктивізму в Україні в період 1920 – поч. 1930-х р.р.

Ключові слова: фактори, впливи, архітектурний процес, концепції, знакові форми.

Мета статті: виявити найбільш значимі впливові фактори, які сприяли становленню конструктивізму в Україні.