

УДК 711.1

Ришард Лубик

УМОВИ РОЗВИТКУ ІНДИВІДУАЛЬНИХ АГРАРНИХ ГОСПОДАРСТВ В ПІДКАРПАТСЬКОМУ ВОЄВОДСТВІ

Вступ.

Кожна людська діяльність у природному середовищі створює признаки його загосподарювання. Це загосподарювання має позитивний і негативний аспект, в залежності від того, яка ми подивимося на це питання. Для людини це завжди позитивний аспект, оскільки вона отримує від цього користь, а для довколишнього середовища це може бути негативне явище. Тому можна спостерігати конфлікти між захистом середовища та різного типу інвестиціями в терені¹.

Конфлікти, яким слід запобігати, так влаштовуючи простір, аби його можна було раціонально загосподарювати. Такий підхід при плановому розвитку певної зони повинно знаходитися на першому місці.

Перед опрацюванням програми розвитку території сільських та міських гмін треба виконати аналіз передумов позитивних і негативних явищ, які мали місце раніше².

В зв'язку з цим під час пізнання дотеперішнього стану просторового розвитку гміни треба ознайомитися з усіма умовами, які мали на це вплив. Цей аналіз треба виконати в динамічному аспекті, оскільки процес розвитку просторової структури ґрунтів визначається природними умовами та історично-економічними етапами розвитку суспільства.

Знання просторової структури аграрних господарств належить до одного з найважливіших аналізів, який треба виконати по відношенню до досліджуваного територіального підрозділу. Ці знання дозволяють раціонально розпоряджатися обмеженими фінансовими засобами, призначеними на дії, що покращують просторову структуру аграрних господарств.

1. Характеристика підкарпатського воєводства

Підкарпатське воєводство було створене 1 січня 1999 р., тобто в момент, коли в життя ввійшли закони від 24 липня 1998 року про введення принципового трьохступеневого територіального розподілу держави.

¹ К.Нога і З.Піановські. Спосіб опису та рішення питань захисту природи в ліквідуванні черезсуміжжя. Наукові праці Варшавського політехнічного інституту. Серія Геодезія. З. 32. 1993р.

² Бродзінські З., Передумови розвитку сільських гмін на прикладі вармінсько-мазурського воєводства. Зошит № 1 ТРОВ, Ольштин, 1999 р.

Воєводство створено шляхом поєднання колишніх воєводств: жешівського, перемишльського та кросненського та включення в його територію частини тарнобжеського і тарновського воєводства.

З адміністративної точки зору в 2001 році воєводство ділилося на 160 гмін, 20 повітів (любачівський, пшеворський, лежайський, ніжанський, сталевовольський, тарнобжеський, мелецький, дембіцький, ясельський, кросненський, саноцький, устжицький, перемишльський, ярославський, ланцуцький, жешівський, кольбушовський, ропчицький, стжижовський, бжозовський) і 4 міста на правах повіту (Жешів, Кросно, Тарнобжег, Перемишль). Від 1 січня 2002 року кількість повітів збільшилася на леський повіт з гмінами: Балігруд, Цісна, Леско, Ольшаніца, Соліна. Столицею воєводства і найбільшим міським осередком є Жешів, де живе понад 162 тис. осіб.

Підкарпатське воєводство розташоване в південно-східній частині Польщі та займає площу 17,9 тис. км², що складає 5,7% площі держави. Східний кордон воєводства - це державний кордон з Україною, південний - державний кордон із Словаччиною, із заходу воєводство межує з малопольським воєводством, з північного заходу із сьвентокшиським воєводством, а з північного сходу з люблінським.

Клімат воєводства диференційований, трьохзонний: низинний, перехідний та гірський.

Сандомирська котловина належить до найтепліших зон Польщі з гарячим літом і довгим строком вегетації (215 - 225 днів). Річні опади складають тут від 570 до 650 мм.

Воєводство має аграрно-промисловий характер, де живе 2 131 368 жителів (в 45 містах та 2159 сільських місцевостях), тобто пр. 5,5 % населення Польщі. В селах живе 1 259 466 осіб (тобто 59 % відсотків населення), в містах - 871 902 особи, тобто 41% загального числа жителів (при показнику в країні на рівні 61,8%).

2. Розвиток індивідуальних селянських підприємств

Просторова структура селянських господарств свідчить про просторове розміщення ділянок та кількість індивідуальних селянських господарств. В свою чергу, кількість господарств впливає на їх площу, а тим самим і на спосіб використання землі, яка до них належить, а також на їх фінансовий результат. Цей останній показник найчастіше знаходиться на низькому рівні, що в свою чергу повинно викликати потребу доповнення домашнього бюджету грошима з поза-аграрної діяльності окремих селянських господарств.

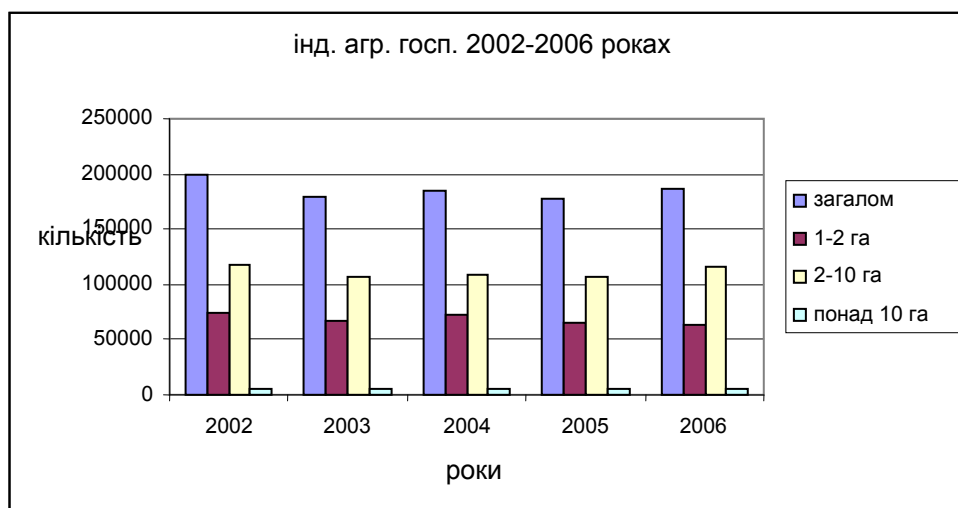
Індивідуальні селянські господарства за просторовими групами в
підкарпатському воєводстві
в 2002-2006 роках

Табл. 1

№ пп	роки	загалом	Площа інд. сел. господарств		
			1-2 га	2-10 га	Понад 10 га
1	2002	198452	74967	118327	5158
2	2003	179617	67817	107236	4564
3	2004	185299	71934	107829	5536
4	2005	177453	65468	106208	5775
5	2006	186594	63844	116701	6049

Власна розробка. Джерело: дані ГСУ.

Діаграма 1. Індивідуальні селянські господарства в роках 2002-2006 у просторових діапазонах



Як випливає з таблиці 1 та діаграми 1, кількість індивідуальних селянських господарств на протязі 5 років зменшилась на 11 858. Ця тенденція відносить також до індивідуальних селянських господарств в просторовому діапазоні від 1-2 га та 2-10 га. Відмінну тенденцію показали індивідуальні селянські господарства площею понад 10 га, кількість яких зросла по відношенню до 2002 року на 891 в 2006 році. Явище це може свідчити, що аграрна політика держави, яка іде у напрямку ліквідації індивідуальних селянських господарств з малою площею, які занепадають, на користь господарств з більшою площею, які дають потенційну гарантію їх рентабельності - приймає реальні форми. Ці господарства стають результативними і привабливими в своїй пропозиції для туристів, а їх діяльність все частіше поширюються, охоплюючи зелений туризм.

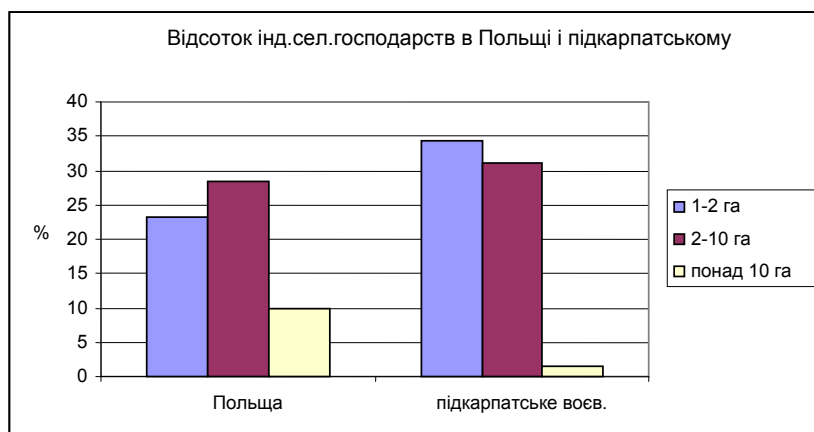
Відсоток індивідуальних селянських господарств в Польщі і підкарпатському воєводстві в 2006 році.

Табл. 2

№ пп	Просторові діапазони інд. сел. господарств	Польща	Підкарпатське воєводство
1	1-2 га	23,2	34,2
2	2-10 га	28,4	31,2
3	Понад 10 га	10,0	1,6

Власна розробка. Джерело: дані ГСУ.

Діаграма 2. Відсоток індивідуальних селянських господарств в Польщі і підкарпатському воєводстві.



Велике роздрібнення індивідуальних селянських господарств в підкарпатському воєводстві і невеликий відсоток господарств понад 10 га (значно відрізняються від тих самих даних в Польщі) не створює доброї бази для розвитку аграрного виробництва. Середня площа аграрних угідь в індивідуальних селянських господарствах понад 1 га аграрних угідь в 2006 році складала в воєводстві 3,64 га, при середній в державі 7,65 га. Розмір (площа) індивідуальних селянських господарств не є єдиною умовою, яка має принциповий вплив на початок аграрної діяльності. Значне заліснення терену не належить до факторів, що сприяють сільському господарству, а тим більш зеленому туризму. Частку лісів в структурі аграрних земель показує Табл. 3 та діаграма під таблицею.

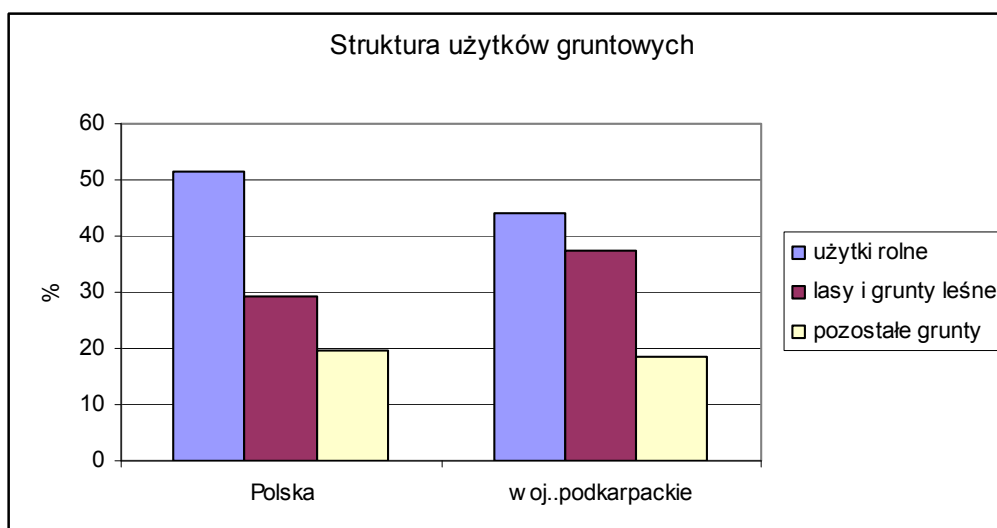
Структура аграрних земель (угідь) в 2006 році.

Табл. 3

№ пп	Детально	Польща		Підкарпатське воєводство	
		га	%	га	%
1	Аграрні угіддя	15957290	51,3	783677	44,1
2	Ліси і лісові ґрунти	9200448	29,2	664327	37,4
3	Інші ділянки	6110577	19,5	329501	18,5
	Загалом	312683315	100	1777505	100

Власна розробка. Джерело ГСУ

Діаграма 3. Структура аграрних земель (угідь) в Польщі і підкарпатському воєводстві



Представлене порівняння структури аграрних земель (угідь) підтверджує рані поставлену тезу, що в підкарпатському воєводстві плаща лісів на 8,2% більша від лісистості Польщі. А площа аграрних угідь менша на 7,2%. Дані ці показують, що в підкарпатському воєводстві існують можливості розвитку зеленого туризму, зокрема в тих гмінах, де крім лісів існують інші привабливі фактори для потенційного споживача цих послуг.

Просторова структура окремих поверхневих об'єктів в адміністративних межах воєводствах, повіту або гміни є різноманітною і з точки зору площі, і інфраструктури, і ландшафту.

Значно менша кількість аграрних угідь (44,1%) в підкарпатському воєводстві по відношенню до угідь в Польщі (51,3%) та більша кількість індивідуальних селянських господарств (34,2) площею від 1-2 га до (23,2%) цієї самої групи в державі, це явний доказ на велику шахівницю ділянок, які входять в склад індивідуальних селянських господарств. Таким чином, некорисна аграрна структура воєводства, велика лісистість та унікальний

ландшафт разом із чудовою природою - це вказівки до пошуку збалансованого розвитку сільського господарства та агротуризму.

Перша зона вимагає зміни просторової та внутрішньої структури індивідуальних селянських господарств (ліквідація черезсмужжя та заміна ґрунтів). А другий - популяризації і інфраструктурних інвестицій, зокрема будови нових доріг для мобільного пересування туристів.

Підсумування

До одного з основного факторів, які обумовлюють просторовий розвиток селянських господарств, треба зарахувати: просторову структуру селянських господарств та структуру аграрних земель (угідь). Аналіз цих явищ показав, що в підкарпатському воєводстві існує велике роздрібнення селянських господарств разом з шахівницею просторового розташування ділянок. Нижча ніж середня в державі кількість аграрних земель (угідь) та велика лісистість - це також фактори, що обмежують ведення раціонального сільського господарства. Для оцінки усього явища слід провести дослідження відносно інших суттєвих факторів (напр., ґрунтів, інфраструктури), що зумовлюють розвиток сільського господарства в підкарпатському воєводстві.

Анотація

Підкарпатське воєводство - це занедбане в аграрній області воєводство, з поганою просторовою структурою селянських господарств. Велика кількість індивідуальних селянських господарств площею 1-2 га і меншою від середньої в державі кількості індивідуальних селянських господарств обмежують раціональне ведення аграрної діяльності. Тільки зміна цієї ситуації шляхом послідовного ліквідування черезсмужжя дає шанс підкарпатському сільському господарству.