

УДК 712.4

**В.В.Товбич,**  
*к. т. н., доц., КНУБА*  
**А.В.Вязовская,**  
*магістр архітектури*

## **ПРИНЦИПЫ ЛАНДШАФТНОГО ФОРМИРОВАНИЯ АРХИТЕКТУРНОЙ СРЕДЫ**

Аннотация: в статье рассматриваются актуальные проблемы взаимодействия архитектурной среды и ландшафтов. Ведущие зарубежные архитекторы настаивают на необходимости ландшафтного формирования архитектурной среды для борьбы с негативными последствиями процессов урбанизации. Установлено, что в начале двадцать первого века ландшафт, а не архитектура, становится основой городской среды, но не в качестве территории для установки архитектурных объектов, а как модель для формирования архитектурной среды. На основе существующих теоретических и практических работ в данном направлении сформулированы основные принципы ландшафтного формирования архитектурной среды: принцип единства ландшафта и архитектуры, принцип функциональной двойственности, принцип подземной интеграции, принцип толерантности, принцип изменчивости.

Ключевые слова: ландшафт, архитектурная среда, ландшафтное мышление.

Термин «ландшафт» все чаще рассматривается с позиции единства с архитектурной средой, и даже более того, в качестве «модели для формирования городской среды». [6] Английский ландшафтный архитектор сэра Джеффри Джеллико (1900-1996) предсказал, что в начале двадцать первого столетия ландшафтная архитектура возьмет верх над архитектурой. Джеллико был убежден, что скорее ландшафт, а не архитектура, является настоящей организационной силой не только архитектурной среды, но и человеческого духа. [5]

В условиях плохой экологии, разрастания городов, недружелюбной архитектурной среды ландшафтный подход к формированию города и архитектуры представляется закономерным. Вопросами ландшафтного формирования архитектурной среды занимается новая дисциплина – «ландшафтный урбанизм». Ее представителями являются директор нью-йоркского бюро Field Operations Джеймс Корнер, директор программы по ландшафтному урбанизму в Университете Торонто Чарльз Вайлдхейм и декан Высшей архитектурной школы Гарвардского университета Мохсен Мостафари.

Джеймс Корнер в своем эссе *Terra Fluxus* пишет: «В начальные годы двадцать первого века, кажущийся устаревшим термин ландшафт любопытным образом снова вошел в моду. Вторичное появление ландшафта в более крупном культурном воображении обязано, в частности, отличительному росту учений об экологии и глобальной экологической осознанности, росту туризма и связанной с ним необходимости для регионов поддерживать ощущение уникальной индивидуальности, и влиянием массового роста городов на сельские местности. Но ландшафт также предоставляет ряд образных и метафорических ассоциаций, в особенности для многих современных архитекторов и градостроителей». [4] Также Корнер отмечает, что «каждая местность теперь трактуется как искусственный или естественный ландшафт и перестает восприниматься в качестве нейтрального «задника» - с более или менее выраженным скульптурным характером - для установки архитектурных объектов. Такое изменение угла зрения делает ландшафт в целом предметом для возможных трансформаций; перестав быть чем-то инертным, он теперь может проектироваться и превращаться в искусственный. Ландшафт стал местом концентрации приоритетных интересов и внимания архитекторов». [3]

Однако ландшафт сейчас рассматривается не как «натурализованный покров» или «обрамление главенствующей городской формы»; архитекторы озабочены концептуальными масштабами ландшафта; его способностью теоретизировать местности, территории, экосистемы, сети и инфраструктуры и организовывать большие городские пространства. [4]

Ландшафтное мышление может дать архитекторам новые пути формирования архитектурной среды. «В ландшафтном мышлении среда представляется сплошной - без разрывов и пустот. В ландшафте ведь нет областей, про которые ничего нельзя сказать, которые ничем не являются, семиотически и культурно не существуют. Ландшафт гораздо более непрерывен, чем архитектурная и градостроительная среда». [1] «Ландшафт предполагает необъектное восприятие. Конечно, впоследствии мы можем вычлени из него какой-то объект - скажем, дерево или камень, - но сначала мы воспринимаем ландшафт как окол, как неразрывное целое. Такое видение могло бы дать архитектуре многое. Оно позволяет перейти от проектирования замкнутых в себе объектов к объектам, понимаемым как часть бесконечного целого. Оно позволяет перейти от чистого формотворчества к проектированию «мест», то есть каких-то обширных пространственных полей». [1]

Другое измерение ландшафтного мышления касается использования ландшафта как культурной категории или линзы для описания современного города. Архитектор Рэм Кулхаас пишет: «У Атланты нет классических признаков города; она не плотнозастроена; это - редкий, тонкий ковер

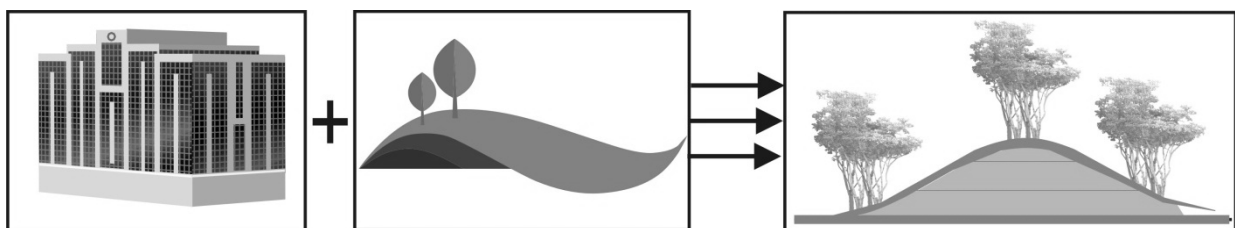
поселений, своего рода суперматистская композиция небольших полей. Ее самые сильные контекстные данные являются растительными и инфраструктурными: леса и дороги. Атланта не город; это – ландшафт». Эта тенденция использовать ландшафт как представительную линзу для описания современного города напоминает нам, что ландшафт изначально существовал как жанр живописи, способ видеть, прежде чем стал активно вовлекаться в проектирование искусственной окружающей среды или в переупорядочение естественной. [6]

Английский архитектор Кеннет Фремpton заявляет, что «приоритет должен быть предоставлен скорее ландшафту, чем единичной построенной форме; [3] существует срочная необходимость преобразовать определенные типологические единицы мегаполисов, такие как торговые центры, стоянки автомобилей и офис парки в ландшафтно построенную форму». [6] При ландшафтном подходе сама архитектурная композиция начинает трактоваться как своего рода ландшафт или - с иной точки зрения - как нечто, столь тесно взаимодействующее с поверхностью земли, что ее уже невозможно отделить от окружающего ландшафта. [3]

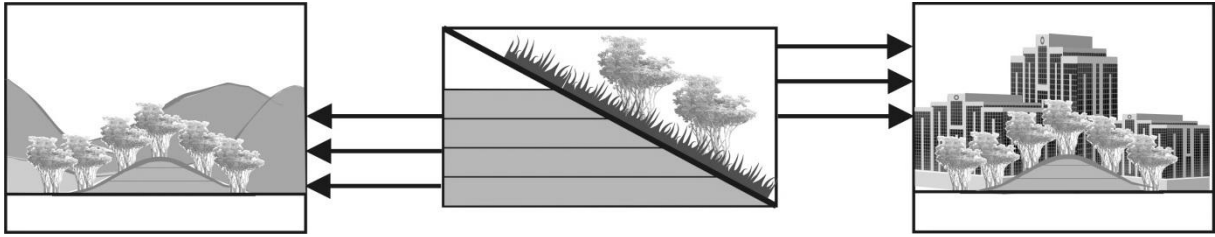
Таким образом, ландшафтное формирование архитектурной среды может проявляться на различных уровнях – от масштаба одного здания до целого города.

На основе существующих теоретических и практических работ в данном направлении можно сформулировать основные принципы ландшафтного формирования архитектурной среды:

- *Принцип единства ландшафта и архитектуры.* Согласно этому принципу архитектурная среда состоит из двух равноправных компонентов – ландшафтного и архитектурного. Архитектурная среда выступает в качестве искусственного ландшафта в структуре города. Данный принцип отражает процесс освоения ландшафтом архитектуры, как новое направление развития архитектуры, в противоположность традиционному освоению архитектурой ландшафта.

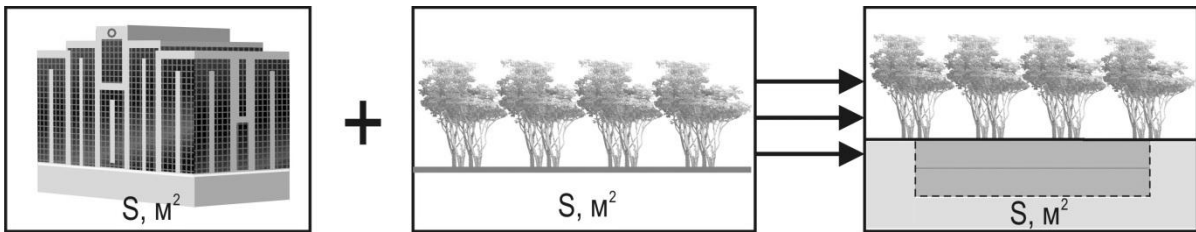


- *Принцип функциональной двойственности.* Архитектурная среда выполняет двойную функцию: непосредственно функцию или группу функций в зависимости от типа здания и рекреационную функцию. Данный принцип



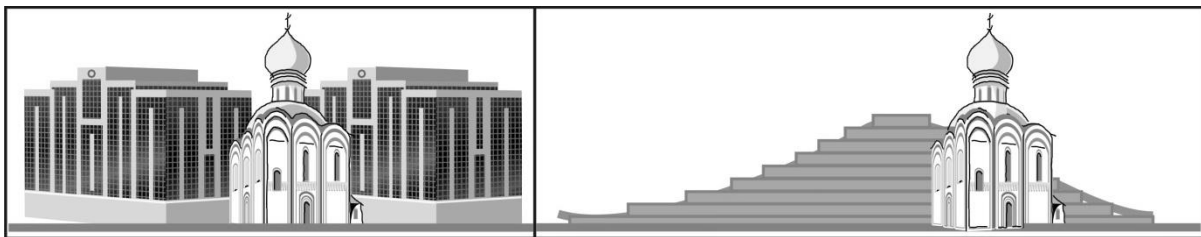
обуславливает размещение архитектурных объектов в любом контексте – природном и городском.

- *Принцип подземной интеграции* заключается в максимально возможном, в зависимости от функциональных и типологических требований,



использовании подземного пространства. Применение данного принципа позволяет максимально эффективно использовать городские территории.

- *Принцип толерантности* к окружающей среде. Принцип характеризует способность здания органично размещаться в структуре городской или природной среды. При ландшафтном подходе, здание не противоречит окружающей среде, оно гармонично вписывается в контекст благодаря природной нейтральности архитектурного образа. Эта черта позволяет расположить новую застройку в наиболее сложном городском контексте – историческом. Кроме визуального единства с природной средой, архитектурная среда максимально восполняет рекреационный потенциал природной зоны.



- *Принцип изменчивости во времени*. При ландшафтном формировании, архитектурная среда содержит природный компонент, которому свойственна изменчивость. Архитектурный облик не является завершенным, он изменяется, и поэтому всегда остается новым и актуальным, как сама природа.



Примеры ландшафтного формирования архитектурной среды в творческих работах авторов статьи приведены на рис. 1 и 2.

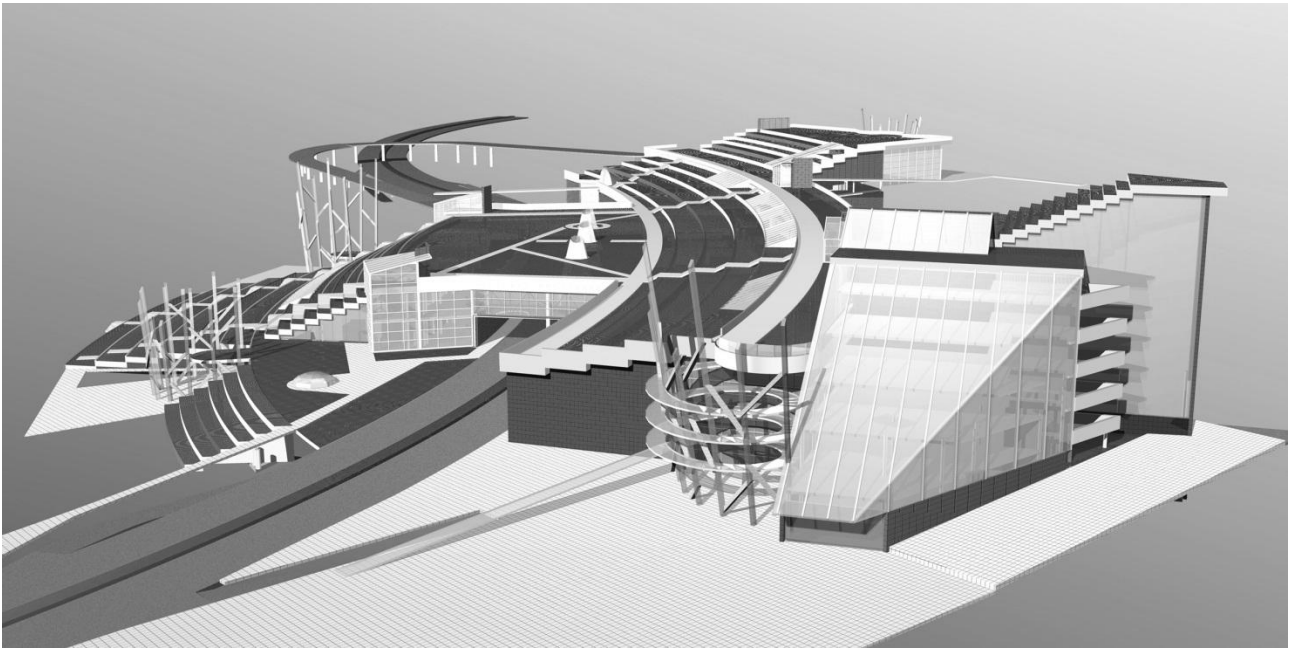


Рис.1. Вязовская Анна. Дипломный проект «Многофункциональный комплекс в г. Донецке», рук. канд.арх., доцент Лобов И.М.

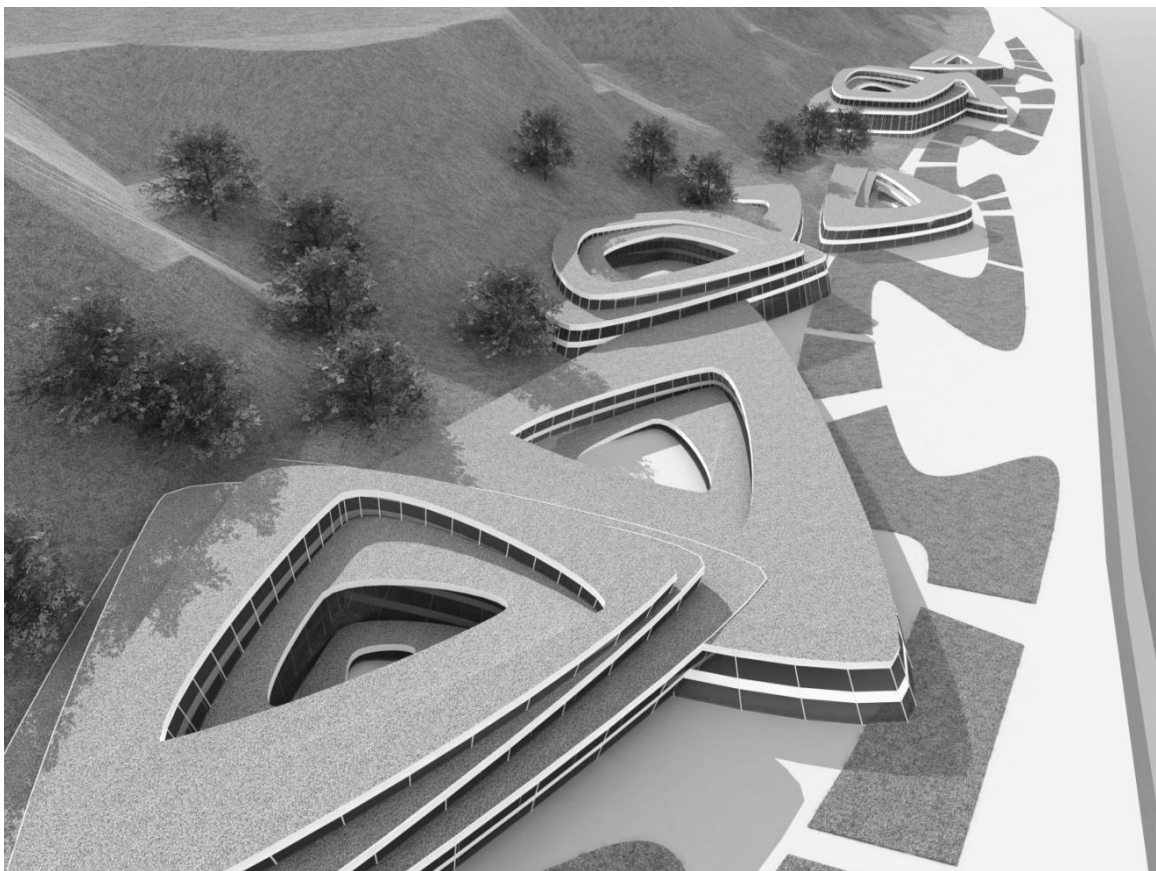


Рис. 2. Товбич В.В. в творческом коллективе при участии УЦИММ, проект «Днепровская набережная» в г.Киеве [7]

При ландшафтном формировании архитектурная среда является «сенсорной», положительно воздействующей на человеческие чувства и эмоции, потому что создается в гармонии с природой и человеком. [2]

#### Список литературы

1. Беседы о ландшафте: на вопросы ПР отвечают Евгений Асс и Владимир Каганский//Проект Россия. Ландшафт. №4/2009 (54).
2. Емельянова О.И., Вязовская А.В. Сенсорная архитектура – философия единства человека, архитектуры и природы // Вісник Донбаської національної академії будівництва і архітектури. Проблеми архітектури і містобудування. Випуск 2010-2(82)
3. Фремpton К. Архитектура в эпоху глобализации. Пер. с английского С. Ситар // Проект international 18 – 2008
4. Corner James. Terra Fluxus.//The Landscape Urbanism Reader/ Charles Waldheim, editor. – 1st ed., - New York: Princeton Architectural Press, 2006.
5. Gareth Doherty. Landscape as Urbanism. // <http://www.rali.boku.ac.at/7643.html>
6. Waldheim Charles. Landscape Urbanism: A Genealogy.// Praxis, Journal of Writing and Building, Issue 4: Landscape.
7. Товбич В.В., Кныш В.И., Куровский Г.К. и др. Концепция развития Киева// Сучасні проблеми архітектури та містобудування. Наук.-техн. Збірник – К.: КНУБА, 2005г. – Вип.14 – С.109 – 119.

#### Анотація

У статті розглядаються актуальні проблеми взаємодії архітектурного середовища та ландшафтів. Провідні закордонні архітектори наполягають на необхідності ландшафтного формування архітектурного середовища для боротьби з негативними наслідками процесів урбанізації. Установлено, що на початку двадцять першого століття ландшафт, а не архітектура, стає основою міського середовища, але не в якості території для розміщення архітектурних об'єктів, а як модель для формування архітектурного середовища. На основі існуючих теоретичних і практичних робіт у даному напрямку сформульовані основні принципи ландшафтного формування архітектурного середовища: принцип єдності ландшафту та архітектури, принцип функціональної подвійності, принцип підземної інтеграції, принцип толерантності, принцип мінливості.

Ключові слова: ландшафт, архітектурне середовище, ландшафтне мислення