

УДК: 725.55

К.Д. Липовцева

*аспірантка кафедри теорії архітектури
архітектурного факультету КНУБА*

КЛАСИФІКАЦІЯ ЗАКЛАДІВ, ЩО ПОДІБНІ ЗА ФУНКЦІЄЮ ДО РЕАБІЛІТАЦІЙНИХ ЦЕНТРІВ ПОВНОГО ЦИКЛУ ДЛЯ БЕЗПРИТУЛЬНИХ.

Анотація: в статті розглядається класифікація закладів для безпритульних людей, які систематизовані за композиційною та соціально-адаптивною складовою. Запропонований новий тип такого закладу - соціально-реабілітаційного центр повного циклу.

Ключові слова: інтеграція, реінтеграція, безпритульні, реабілітація, реабілітаційні центри повного циклу.

З метою реалізації соціального захисту безпритульних громадян для них створюються соціальні заклади, діяльність яких спрямована на допомогу безпритульним громадянам, їх підтримку та реінтеграцію. Типи установ для безпритульних в Україні та закордоном розраховані на різні групи та відповідають етапам ресоціалізації реабілітантів.

Для попередження безпритульності в різних країнах проводяться освітні та просвітницькі заходи з інформуванням населення щодо норм законодавства з різних питань.

Однією з вагомих причин невирешеності проблем безпритульності є емоційне забарвлення даної проблеми. У соціальному вимірі бездомні перебувають поза суспільством, практично виключені з нього, формуючи своє ієрархічне суспільство.

Зважаючи на, здебільшого, складний стан здоров'я безпритульних, безробіття, психологічні проблеми, вихованцям недостатньо кількох місяців на відновлення особистості. Подолавши всі етапи безпритульності, людині, яка формує своє нове життя, необхідно знати, що вона не залишиться без житла за кілька тижнів. Тому, необхідним є не створення тимчасового житла, а формування програми, яка б займалась адаптацією людини до нового життя та поступовим інтегруванням безпритульного в суспільство.

Для дослідження був виділений соціально - реабілітаційний заклад з повним циклом необхідних послуг та впроваджень. Для таких закладів характерне замиське розташування, вони мають різні рівні функціонального навантаження та можуть бути розраховані на порівняно невелику місткість – до 100 осіб [1].

Функціональний процес такого закладу вимагає від архітектора, робити складну конфігурацію плану будівлі, яка дозволить як найкраще врахувати психологічні та медичні вимоги щодо процесу реабілітації безпритульних.

Проаналізувавши закордонний досвід, можна виділити деякі заклади, які схожі за своєю функціональною складовою на соціально-реабілітаційні заклади повного циклу. Серед них, Блок Доменік (Domenech) у Браунсвіллі, житловому районі розташованому у східному Брукліні в Нью-Йорку, він є одним з 16 будівель по всьому місту, які експлуатуються некомерційною організацією Комон Граунд («Common Ground»), вона прагне забезпечити підтримку і доступне житло для безпритульних та осіб, які мають такий ризик (рис. 1.).

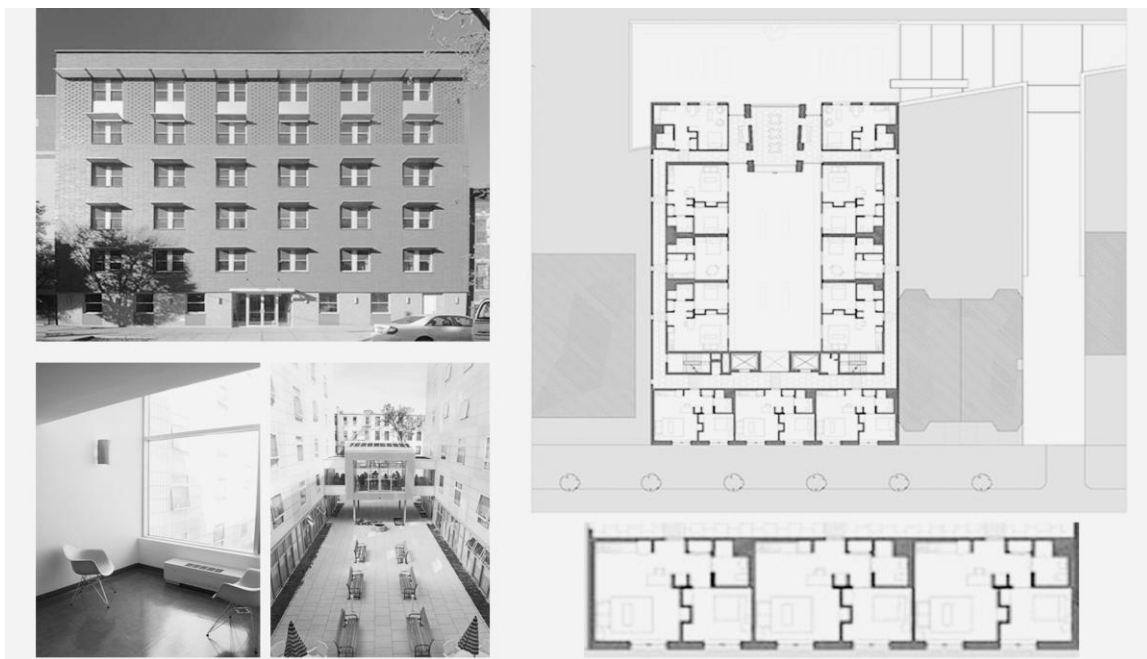


Рис.1. Головний фасад та планувальна схема Блоку Домнік (Domenech) у Браунсвіллі

Багато реабілітантів закладу мають психічні розлади і зловживають психоактивними речовинами, в центрі відведені спеціальні приміщення, де їм надають професійну допомогу спеціалісти і мають змогу тримати хворих під постійним наглядом.

«Доменік» був обраний в якості одного з місць для новаторської програми під назвою «Старший Догляд на варті здоров'я» («Elder Care Health Outreach, or ECHO»). Відвідувачі центру отримують підтримку, мають змогу приймати ліки та отримувати консультації з питань харчування і фізичних вправ, всі ці функції враховано в планувальній схемі будівлі [2].

В Портленді, штат Орегон, відкритий Інноваційний центр для безпритульних від фонду Бад Кларк («Bud Clark») (рис.2). В ньому є перелік

послуг для реабілітантів, які спрямовані на відновлення стабільності у житті, тих хто цього потребує.

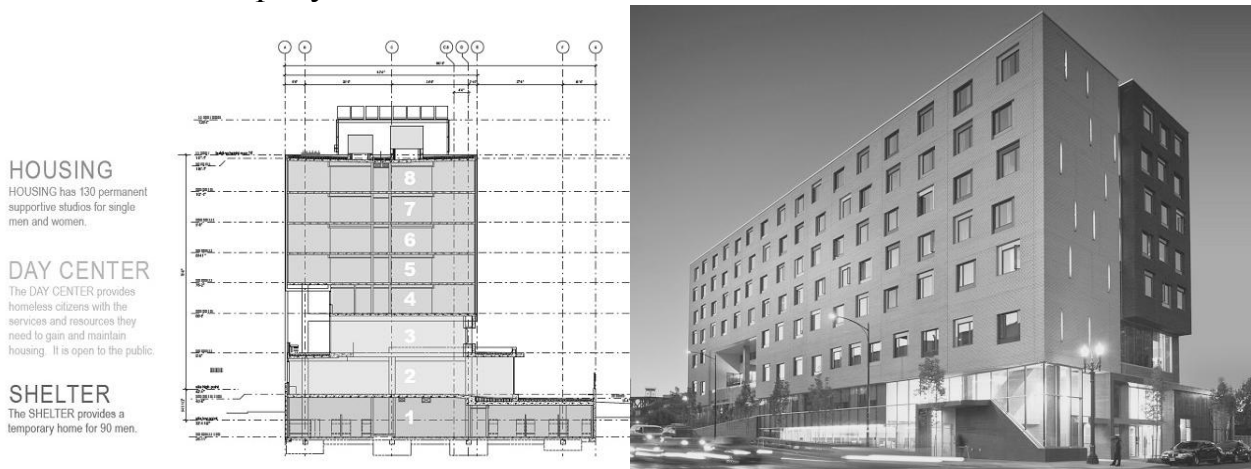


Рис.2. Інноваційний центр у Портленді від фонду Бад Кларк («Bud Clark»).

Успіх проекту є результатом партнерства між житловим бюро Портленду («Portland Housing Bureau»), фонду Вперед додому («Home Forward»), округу Мултнома («Multnomah County») і перехідних проектів («Transition Projects»). Передумови і контекст проекту базувалися на результаті 10 -річного плану з припинення бездомності в Портленді та округу Мултнома, пов'язаних з хронічною бездомністю. План був розроблений, щоб направити зусилля міста на зосередження на найбільшій хронічній безпритульності та на оптимізацію доступу до існуючих послуг нужденним.

У 2007 році бюро Портленду та громадська комісія Портленду почали планувати проект реабілітаційного закладу. Його розміщення вздовж північно-західного Бродвею, на північ від центру, є свідченням прихильності міста до задоволення потреб її найбільш вразливих та потребуючих допомоги громадян [3].

Інноваційна програма та дизайн простежуються в восьмиповерховому об'ємі будівлі. Будівля включає в себе складські приміщення для резидентів, кухні, тренажерні зали, внутрішній двір і загальний простір [4].

Денний центр, займаючи другий і третій поверхи, служить центральною точкою доступу для безпритульних і надає широкий спектр послуг. Оздоровчий центр надає базову медичну допомогу та підключений до більшої медичної спільноти. В закладі існує навчальний центр, який пропонує комп'ютери для навчання, а також можливість підготуватися до екзаменаційних іспитів, для одержання диплому про закінчення освіти.

Архітекторами запроектовано збільшення висоти будівлі з півдня на північ для забезпечення більшої візуальної доступності з вулиці. Західний фасад будівлі застелений від підлоги до стелі на рівні вулиці, що пропускають

велику кількість денного світла і з'єднують центр з навколишнім. Дизайн приміщень розроблено екологічно стійким. Будівля включає в себе технології, які мінімізують споживання енергії, в тому числі систему рекуперації тепла. На даху сонячні батареї генерують 80% енергії, необхідної для опалення гарячої води, і спеціальної техніки (Energy Star), яка використовується по всьому об'єкту. Фінансування було виділено містом та благодійними фондами [5].

Протягом року після відкриття центру близько 7000 бездомних звернулися щоб отримати допомогу в центрі, в тому числі близько 200 ветеранів, які повернувшись додому залишилися без домівок, помістили у притулок. Більш 3600 чоловік були пов'язані з соціальними службами, і більше 350 розмістили у постійне житло.

Аналіз закладів, які відносяться до типу соціально- реабілітаційних центрів повного циклу виявив характерні спільні ознаки:

- мають складну функціонально-планувальну схему;
- вимагають великих територій;
- багатofункціональне зонування приміщень;
- наявність атріумів та внутрішніх дворів;
- розраховані на різний рівень навантаження реабілітантами, можуть приймати максимальну одноразову кількість осіб за добу;
- мають конкретну соціальну програму по забезпеченню житлом та трудовою діяльністю.

В результаті проведеного пошукового типологічного аналізу закордонного досвіду, виявлено різноманітну функціональну навантаженість закладів соціальної реабілітації для безпритульних та проаналізован найхарактерніші їх ознаки. Пропонується класифікувати центри реабілітації безпритульних за такими ознаками:

- за спрямованістю реабілітації (медичні, соціальні, освітні, комплексні);
- за тривалістю перебування реабілітантів у закладі ("тимчасові", з прогнозом на нетривале та тривале перебування);
- за структурою (самостійні, мережеві, структурні підрозділи інших установ);
- за розташуванням (у міській зоні, у приміській зоні);
- за віком реабілітантів (дитячі, молодіжні, дорослі, для людей похилого віку, комбіновані);
- за місткістю (дрібні, середні, великі).

Базуючись на досвіді окремих європейських та країн США, проблеми безпритульності можна вирішувати за допомогою створених нових та запозичених прийомів в архітектурі та в функціонально-планувальній схемі реабілітаційних центрів.

Висновок. Соціально-реабілітаційний центр повного циклу, з усіма необхідними функціями – це новий напрямок у соціальному розвитку для кожного міста та області. Крім своєї новизни, як соціального явища, він є не типовим серед подібних закладів, та має визначену архітектурно-планувальну схему, яка поєднує в собі різні типологічні групи приміщень для зручності та більшої ефективності в реабілітації та покращенні становища вихованців.

Література

1. ДБН В.2.2-18:2007 Будинки і споруди. Заклади соціального захисту населення.
2. A Retirement Home for the Homeless. [Електронний ресурс]. - режим доступу: <http://www.democraticunderground.com/10023474025>
3. Portland Development Commission, Resolution No.6564 (www.pdc.us/Libraries/Board_Resolutions/Resolution-No-6644-RACIGA_pdf.sflb.ashx). Accessed 19 November 2012.
4. Bud Clark Commons Final Monthly Report, June 2011; Home Forward, Bud Clark Commons; building plans provided by Hoist Architecture.
5. Portland, Oregon: Innovative Homeless Service Model at Bud Clark Commons [Електронний ресурс]. - Режим доступу: http://huduser.org/portal/bestpractices/study_12202012_1.html.

Аннотация

В статье рассматривается классификация учреждений для бездомных, которые систематизированы по композиционной и социально-адаптивной составляющей. Предложен новый тип такого заведения, такой как социально-реабилитационного центра полного цикла.

Ключевые слова: интеграция, реинтеграция, беспризорные, реабилитация, реабилитационные центры полного цикла.

Annotation

The article tells about the classification rehabilitation institutions for homeless people for systematic compositional and socially adaptive component. The rehabilitation centers full cycle were suggested like a new type of the institution.

Keywords: integration, reintegration, homeless, rehabilitation, rehabilitation centers full cycle.