

УДК 72.038,,312“(477.53)

О. Ю. Белявська,
*старший викладач кафедри основ архітектури
Полтавський національний технічний
університет імені Юрія Кондратюка*

УКРАЇНСЬКИЙ МОДЕРН В АРХІТЕКТУРІ ПОЛТАВИ 1920 – 1941 РОКІВ

Анотація: у статті висвітлені особливості розвитку українського модерну в архітектурі Полтави 1920 – 1941 років. Виявлені передумови та чинники впливу на прояви національної архітектури у Полтаві за радянських часів. Визначений ступінь інтенсивності та середоформуючої значимості українського модерну в архітектурі Полтави перших десятиріч радянської доби.

Ключові слова: український модерн, морфологічні ознаки, композиція фасадів, естетична цінність.

Постановка проблеми в загальному вигляді та її зв'язок із важливими науковими чи практичними завданнями. Відомо, що найпотужнішими регіональним осередком формування українського модерну в архітектурі була Полтавщина. Цілеспрямований розвиток національного стилю на початку ХХ сторіччя призвів до спорудження у Полтаві кількох будівель, котрі де-факто набули статусу пам'яток української архітектури. Слід було очікувати інтенсифікації міського будівництва у новому стилі, зразки якого могли б утворити шар середоформуючих об'єктів рівноцінних класицистичному ансамблю Круглої площі. Радикальна зміна суспільно-політичної формації у країні суттєво загальмувала природний шлях розвитку архітектурного стилю у Полтаві. Потребує розв'язання проблема виявлення будівель українського модерну, споруджених за перші десятиріччя радянської влади, та здійснення їх образно-стильового аналізу. Доцільним є порівняння архітектурних вирішень радянських новобудов та, вже існуючих на той час у місті, загальноновизнаних взірців стилю. Висвітлення процесу розвитку українського модерну у Полтаві у період 1920 – 1941 років надасть можливість ширше розглядати феномен радянської архітектури з його проявами у регіонах.

Аналіз останніх досліджень і публікацій, в яких започатковано розв'язання даної проблеми. Історико-теоретичне дослідження українського модерну ґрунтовно викладено у працях Ю.С. Асеева, Г.В. Головка [1], В.І. Тимофійенка, В.В. Чепелика [9]. Розвиток стилю за радянських часів на теренах України висвітлювався у фахових публікаціях архітекторів-практиків [2, 7, 8]. Цілеспрямовані розвідки архітектури українського модерну

у Полтаві 1920-х – 1940-х років започатковані авторкою статті та базуються на натурних обстеженнях виявлених об'єктів, вивченні іконографії [6], опрацюванні архівних матеріалів [3, 4, 5].

Виділення невіршених раніше частин загальної проблеми, котрим присвячується стаття. Публікація присвячена образно-стильовому аналізу об'єктів українського модерну у Полтаві 1920-х – 1940-х років. Виявлені передумови та чинники впливу на розвиток національного стилю у Полтаві за радянських часів.

Формулювання цілей статті (постановка завдання). Метою статті є визначення ступеню інтенсивності та продуктивності розвитку українського модерну у Полтаві в умовах нової суспільно-політичної формації.

Виклад основного матеріалу дослідження з обґрунтуванням отриманих наукових результатів. Дослідження архітектури Полтави кінця ХІХ – початку ХХ сторіч показали, що у той час сформувався один з потужних стильових напрямів розвитку архітектурного середовища міста – український модерн. У Полтаві утворився осередок новітнього національного стилю. Тут формувалися теоретичні основи та реалізовувалися в будівництві об'єкти модернової народної архітектури. Каталізатором розквіту національної архітектури було спорудження будинку Полтавського губернського земства (1908 р., арх. В.Г. Кричевський). Стилеформуючим об'єктом стала й каплиця-пам'ятник, присвячена 200-річчю Полтавської битви (1914 р., арх. І.А. Кальбус), вирішена у формах українського модерну. Потужність полтавського осередку новітнього стилю ґрунтувалася не тільки на впровадженні національних тенденцій у зодчество, але й на розвитку теоретичної бази стилю. Першим теоретиком українського модерну став полтавський художник-архітектор О.Г. Сластіон, котрий сформулював морфологічні ознаки народної архітектури [9].

У той же час, коли українські архітектори прагнули віднайти національну своєрідність у новітній архітектурній течії, на противагу пошукам національних форм на початку ХХ сторіччя у Полтаві було споруджено декілька великих громадських будівель з очевидними ознаками неоросійського стилю. За масштабом вони наближались до об'єму будинку губернського земства, натомість за образно-стильовими вирішенням протиставлялись архітектурі українського модерну. Тим самим демонструвалося підсилення впливу російської ідеології на культуру України у цілому та на архітектуру Полтави зокрема.

Суспільно-політична нестабільність, започаткована в країні 1905 року, призвела до переमेжованої українізації суспільства. У Полтаві ці процеси продовжувались аж до 1920 року. Представники влади, що багаторазово змінювалась у Полтаві протягом 1917 – 1920 років, проводили діаметрально

протилежну політику щодо національного відродження суспільства – від повної українізації до переслідувань за національною ознакою. З утвердженням радянської влади (осінь 1920 р.) у Полтаві посилилася політика русифікації. Потреба нової влади у формуванні шару радянської інтелігенції зумовила прийняття компромісного рішення щодо залучення до співпраці людей з високим рівнем культури, котрі були переважно національно-орієнтованими. Отже, 1920-ті роки в Українській РСР характеризуються послабленням русифікаторського тиску та набуттям розвою національного культурного відродження.

Саме тому для українського модерну наступив другий етап розвитку. У 1920-х роках формальні ознаки українського модерну застосовувалися здебільшого у житловому й зрідка у громадському будівництві Полтави, однак масштаби, значимість та естетична цінність нових об'єктів були значно меншими, ніж у період розквіту стильової течії. Композиції післяреволюційних полтавських новобудов характеризуються переходом до раціональної архітектури зі спрощеним силуетом і зведеним до мінімуму керамічним оздобленням фасадів.

Із громадських будівель у стилі українського модерну за цей час був споруджений лише клуб залізничників (пл. Слави, 1, 1926 р., арх. Ф.М. Мазуленко) [6]. На привокзальній площі ліворуч від будівлі Південного залізничного вокзалу еkleктичної архітектури з елементами українського народного зодчества розташовувався двоповерховий будинок клубу. Ним розпочалося формування комплексної забудови площі. Образно-стильова організація об'єму порівняно з полтавськими зразками періоду розквіту українського модерну була набагато лаконічнішою, що пояснюється раціоналізацією форм, характерною для другого етапу (20-ті – поч. 30-х років ХХ ст.) розвитку стилю. Композиція головного фасаду вирішувалася симетрично з виділенням центральної частини. Головна вхідна група



Рис. 1. Клуб залізничників. Світлина 1927 року

акцентована ризалітами та увінчана фронтоном ламаної конфігурації. Ганок являв собою модернізовану галерею з піддашком на чотирьох гранчастих стовпах. Конфігурація віконних отворів першого поверху вирішувалась у традиційних шестикутних формах. Серед ознак національного стилю слід виділити черепичну покрівлю із заломами, імітацію колонок між вікнами другого поверху у центральній частині, керамічні орнаментальні вставки у простінках другого поверху фланкуючих крил будівлі (рис. 1).

Однією зі складових комплексу привокзальної площі була водонапірна башта, реконструйована у 1920-х роках. Споруді надано оновленого вигляду з ознаками українського модерну. Зокрема, аркові вікна замінені на шестигранні, а пояс машикулів перетворено на розвинений карниз з кронштейнами. Значної реконструкції дістало вивершення башти – замість трикутних площин щипців на поверхні шатрового даху влаштовані люкарни. Увінчувалася споруда декоративною ярусною башточкою. Для покриття дахів використовувався традиційний матеріал – черепиця, чим додатково підкреслювалися національні стильові риси.

Після реконструкції будівлі Південного вокзалу (1927 р.) з наданням йому рис конструктивізму з елементами класицизму та ліквідацією ознак української архітектури потрібно було здійснити образно-стильове поєднання двох великих, але різностильових об'єктів комплексу: вокзалу та клубу. Таким проектом стала будівля вокзалу приміського сполучення (1938 р., арх. Є.О. Лимар), котру було заплановано розмістити між існуючими спорудами [8]. Проектований павільйон являв собою одноповерхову будівлю з мезоніном, увінчану восьмигранним барабаном з пірамідальним дахом із заломом. Така образна інтерпретація елемента вивершення поєднувала у собі класицистичну композицію великого півсферичного купола основного реконструйованого вокзалу та стильові форми українського модерну, застосовані у завершенні водонапірної башти. Головний вхід до приміського вокзалу акцентовано колонним портиком доричного ордеру з фронтоном та високим черепичним дахом. У тимпані запропоновано

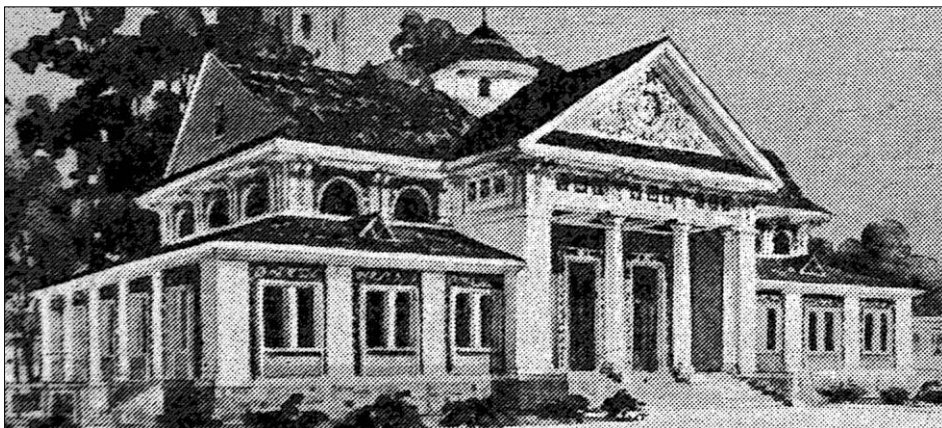


Рис. 2. Проект вокзалу приміського сполучення. 1938 рік

розміщення барельєфної орнаментальної композиції національного характеру. Застосування портика вказувало на образно-композиційний зв'язок з пілястровим портиком залізничного технікуму, розміщеного на протилежному боці площі. Водночас високі черепичні дахи підкреслювали стильову єдність павільйону з клубом залізничників та водонапірною баштою. Проте цей проект не був реалізований. Однією з причин відмови від будівництва, вірогідно, слід вважати визнання радянською владою українського стилю проявом «буржуазної культури», не сумісним з новим суспільно-політичним ладом країни (рис. 2).

У 1920-х роках у центрі міста новобудови зводилися на ділянках найбільшої містобудівної важливості – переважно на кутах кварталів. Двоповерховий житловий будинок трикотажників у стилі українського модерну (вул. Жовтнева, 15, 1929 р.) розміщувався на перехресті вулиць у безпосередній близькості до будівлі Краєзнавчого музею (колишнього губернського земства) [3, спр. 35; 5, спр. 233]. З огляду на стиль домінуючого історичного будинку новобудова була вирішена з дотриманням стильових ознак українського модерну. У зовнішньому оздобленні застосовувалися декоративні деталі, що імітували конструктивні елементи народної архітектури, зокрема: міжвіконні колонки, сандрики у вигляді піддашків із кронштейнами, зубчасті підвіконня, трикутні ніші з можливістю їх заповнення майолікою. Водночас у композиції фасадів наявні елементи, що свідчать про певний зв'язок національного стилю з формами європейського модерну. Синтез стилів помітний також у прийомі акцентування вхідних груп.

У стилі українського модерну було споруджено й будинки у селищі залізничників Червоний Шлях (1925 – 1929 рр.). Садибні будинки мали спрощену об'ємну композицію, в оздобленні фасадів були застосовані шестикутні вікна з лаконічним облямуванням відповідної форми. Домінантними об'єктами стали двоповерхові гуртожитки (вул. Лисенка, 16 і 18, 1927 р.). На відміну від будинку у центрі міста по вул. Жовтневій, 15, селищні будівлі мають прямокутну конфігурацію планів та меншу кількість декоративних деталей на



Рис. 3. Гуртожиток селища Червоний Шлях. Світлина 2009 року

фасадах. Крім того, в оздобленні гуртожитків використані шестикутні віконні отвори, тоді як у будинку по вул. Жовтневій, 15 застосована прямокутна форма вікон. Незважаючи на певний ступінь чистоти стилю зовнішнього оздоблення будівель, містобудівна віддаленість селища унеможливила набуття цими архітектурними зразками ролі середоформуючих об'єктів Полтави (рис. 3).

Поступово розвиток національного архітектурного напрямку набував екстенсивного характеру. Визнані полтавські майстри українського модерну виїхали працювати до Києва (В.Г. Кричевський) та Харкова (О.І. Ширшов, Є.Н. Сердюк), а у 1933 році помер О.Г. Сластіон. Утім, продовження застосування українського стилю у Полтаві протягом 1920-х років свідчило про наявність реальної перспективи подальшого розвитку в місті національної архітектури.

Після 1932 року український модерн вступив у кінцеву фазу розвитку. У той час розпочалася кампанія з винищення проявів національних стилів в архітектурі радянської України. Головним завданням стало культивування підпорядкованості української архітектури російським класицистичним традиціям з неодмінним подоланням «націоналістичного розуміння форм української архітектури» [1]. Будівництво в стилі українського модерну в Полтаві стало поодиноким явищем. Боротьба з національними проявами в архітектурі УРСР, що була розпочата у новій столиці республіки (Києві), наклала відбиток на процес реконструкції та забудови периферійних міст України. У Полтаві протягом 1933 – 1941 років відбулася майже повна відмова від національних традицій в архітектурі. Проте абсолютного переходу до класицистичного стилю у новій забудові також не сталося.

Так, у композиції чотириповерхового житлового будинку залізничників на Подолі (вул. Пролетарська, 47, 1939 р., арх. В.В. Лук'янов) національні стилеутворюючі форми набули раціоналістичної інтерпретації та підпорядкування неокласицистичним елементам [3, спр. 37, 38; 5, спр. 130, 131]. Стильовий зв'язок з архітектурою традиційного українського житла простежувався у конфігурації кронштейнів сандриків (коників), трактуванні покриття різновисоких об'ємів як дахів із заломами, вирішенні форми сандриків у вигляді карнизів значного виносу з кутом ухилу черепичної покрівлі до 45°. Імовірно видається і проєктоване застосування майоліки в облямуванні окремих віконних отворів. Разом з тим у вирішенні фасадів домінуючою архітектурною темою було класицистичне стильове спрямування. Симетричність фасадних композицій, виділення рустуванням першого поверху, аркові обриси парадних входних отворів, наявність балюстрад, розвинених карнизів, криволінійних кронштейнів балконів свідчить про витіснення стильових ознак українського модерну.

Ще меншу кількість елементів національної архітектури можна віднайти в образному вирішенні фасадів житлового будинку з обслуговуванням (вул. Фрунзе, 27/24, 1940 р., арх. Н. Грицай, Г. Шлаканьов) [7]. У цілому будівлю слід схарактеризувати як зразок постконструктивістської архітектури, у якому поєднані ознаки конструктивістського та класицистичного стильових напрямів. Тільки конфігурація модульонів карнизу у вигляді коників і високі вальмові дахи із заломами та покриттям черепицею вказують на відголоски українського народного зодчества.

До постконструктивістських будівель із національними стильовими рисами належав житловий будинок (Першотравневий проспект, 13а, 1938 р.), в образному вирішенні якого ознаки української архітектури були присутні у вигляді трапецієподібних щипців та високих вальмових дахів [3, спр. 58, 358; 4].

Останньою громадською спорудою того часу в стилі українського модерну стала будівля дитячих ясел (вул. Монастирська, 7а, 1937 р., арх. Т.М. Волкобой) [2]. Образне вирішення головного фасаду було раціоналістичним. Для акцентування парадного входу використано прийом групування різних за пропорціями віконних отворів. Фронтальна стіна виступаючої частини головного фасаду мала трапецієподібне вивершення з вальмовим дахом. Однак навіть така стильова стриманість була засуджена як приклад націоналістичних проявів в архітектурі.

Висновки з даного дослідження. Таким чином, сформована на початку ХХ сторіччя основа українського модерну могла б еволюціонувати та з часом перетворитись у розгалужений стильовий напрям із домінуючою народностильовою течією. Виявлені архітектурні зразки радянської Полтави дають підстави констатувати факт розвитку та продовження формування у місті повноцінного національного стилю з урахуванням і використанням здобутків авангардних стильових течій. Проте ідеологічна оцінка радянською владою українського модерну як прояву буржуазного націоналізму призвела до затухання стилю у 1930-х роках. Об'єкти, збудовані в стилі українського модерну за радянських часів, на відміну від унікальних взірців початку ХХ сторіччя, не стали провідними у нових містобудівних ансамблях, які б успішно конкурували з класицистичною Круглою площею, а залишалися поодинокими зразками стилю. Прояви українського модерну в образах полтавських будинків поступово зникали внаслідок тотальної класицизації всієї радянської архітектури. Цей процес зупинив розвиток національного зодчества у Полтаві.

Перспективи подальших розвідок у даному напрямку. Подальші розвідки планується присвятити виявленню стильових ознак національної архітектури у забудові Полтави 1940-х – 1960-х років.

Використані джерела:

1. Головка, Г. Расцвет зодчества Советской Украины / Г. Головка // Архитектура СССР. – 1954. – №5. – С. 1 – 9.
2. Делеур, Г. О. Проектування дитячих ясел: декретне будівництво на Україні / Г.О. Делеур // Архітектура Радянської України. – 1938. – №12. – С. 5 – 10.
3. Державний архів Полтавської області. Ф. Р. – 4911. – оп. 4. – спр. 35, 37, 38, 58, 358.
4. Державний архів Полтавської області. Ф. Р. – 5763. – оп. 1. – спр. 4, 5.
5. Державний архів Полтавської області. Ф. Р. – 5851. – оп. 4. – спр. 130, 131, 233.
6. Експурсійний довідник по Полтаві та Полтавській окрузі: серія експурсійних видань №2 / Полтавський державний музей ім. В. Г. Короленка. – Полтава, 1927. – 67 с.; іл.
7. Поліщук, В., Фельбейн, А., Шлаканьов, Г. Типове проектування жилих, громадських та комунальних будинків / В. Поліщук, А. Фельбейн, Г. Шлаканьов // Архітектура Радянської України. – 1938. – №2. – С. 13 – 20.
8. Хроніка: павільйон приміського сполучення на станції Полтава-Південна // Архітектура Радянської України. – 1938. – №3. – С. 55.
9. Чепелик, В. В. Український архітектурний модерн / В. В. Чепелик; упорядник: З. В. Мойсеєнко-Чепелик. – К.: КНУБА, 2000. – 378 с.; іл.

Аннотация

В статье освещены особенности развития украинского модерна в архитектуре Полтавы 1920 – 1941 гг. Выявлены предпосылки и факторы влияния на проявления национальной архитектуры в советской Полтаве. Определена степень интенсивности и средообразующей значимости украинского модерна в архитектуре Полтавы первых советских десятилетий.

Ключевые слова: украинский модерн, морфологические признаки, композиция фасадов, эстетическая ценность.

Annotation

The peculiarities of development of Ukrainian modern in architecture of Poltava 1920 – 1941 are elucidated in the article. Pre-conditions and factors of influence on the displays of national architecture in soviet Poltava are exposed. The degree of intensity and significance of surroundings' forming of Ukrainian modern in architecture of Poltava of the first soviet decades are determined.

Keywords: Ukrainian modern, morphological indications, composition of facades, aesthetic value.