

УДК 711

Студентка *Шишкіна О.Ю.**Наукові керівники:**професор, кандидат архітектури Зиміна С.Б.,**доцент, кандидат архітектури Меженна Н.Ю.**Кафедра Основ архітектури та архітектурного проектування
Київський національний університет будівництва та архітектури*

ДО ПРОБЛЕМИ РЕКОНСТРУКЦІЇ МИСТЕЦЬКИХ ШКІЛ ТА СТВОРЕННЯ НАВЧАЛЬНИХ МІСТЕЧОК З МИСТЕЦЬКИМ УХИЛОМ

***Анотація:** у статті висвітлюються причини необхідності реконструкції середніх загальноосвітніх закладів у навчальне містечко з мистецьким ухилом. На прикладі розглянуто прийоми створення своєрідних архітектурних образів, які відображають творчий дух закладу та встановлення типологічної планувальної схеми, адаптованої під специфіку навчальних закладів.*

***Ключові слова:** архітектура школи, навчальне містечко з мистецьким ухилом, функціональна структура при реконструкції, об'ємно – просторове вирішення.*

Освіта необхідна як для розвитку особистості, так і суспільства в цілому, нації та держави. Саме вона визначає політичну, соціально-економічну, культурну та наукову життєдіяльність суспільства. За рахунок ущільнення забудови виникає потреба у додаткових навчально-виховних закладах та реконструкції існуючих. Перебудова системи освіти з метою забезпечення безперервності процесу навчання змінює традиційні підходи до побудови мережі навчальних закладів. З'явилась необхідність у впровадженні нових типів освітніх закладів та навчально-виховних комплексів з поєднанням різних рівнів навчання.

Серед українських навчальних закладів також є подібні, але варто визнати, що застарілі планувальні схеми не здатні забезпечити комфортні умови навчання для майбутніх митців. Зважаючи на це, для розробки дипломного магістерського проекту було обрано наступну тему: «Принципи реконструкції середніх загальноосвітніх закладів у навчальне містечко з мистецьким ухилом (на прикладі закладів у Шевченківському районі м. Києва)».

У дослідженні розглянуто наступні навчальні заклади: Державна художня середня школа ім. Т. Г. Шевченка (вул. Жамбила Жабаєва, 4), Київська середня спеціальна музична школа-інтернат ім. М. В. Лисенка та Київське державне хореографічне училище (вул. Тимофія Шамрила, 4).

Отже, актуальність обраної теми полягає у наступних проблемах:

- Можливість виділення ділянок під забудову практично вичерпано, а нові економічні умови не дозволяють залучати значні фінансові кошти на нове будівництво;
- Недостатня кількість навчальних закладів з творчим ухилом;
- Незадовільний стан існуючих шкіл та невідповідність їх планувальних схем функціональним особливостям мистецьких закладів;

Вважаємо, що варто об'єднувати школи з мистецькими напрямками у шкільні містечка, що дозволить забезпечити дітей та вчителів гідними умовами, та водночас допоможе уникнути зайвих витрат на спорудження та експлуатацію універсальних приміщень, таких як виставкові зали та актові зали для проведення асамблей, спортивні споруди, та інші.

Ділянка, що досліджується, знаходиться у Шевченківському районі міста Києва. Із західної сторони межує з вулицею Жамбила Жабаєва, з північно-східної – Сирецький парк, а з південної сторони ділянки знаходиться житлова забудова. Основна функціональна та візуальна домінанта – житло, якому підпорядковані наступні функціональні зони: навчально-виховна, культурна, рекреаційна, побутова.

Найближча забудова – середньої поверховості (5-ти поверхові будинки), але також є і висотні новобудови (16-25 поверхів), які є візуальними домінантами. Також, як функціонально, так і візуально, домінантою є нещодавно побудоване посольство Сполучених Штатів Америки, що знаходиться навпроти ділянки дослідження та безпосередньо вплинуло на проектне рішення.

Транспортний зв'язок. Об'єкт реконструкції розташований у 15 хв. пішохідній досяжності від станцій метро «Берестейська» та «Шулявська». Зважаючи на існуючу ситуацію, головний в'їзд запропоновано залишити з боку вулиці Жамбила Жамбаєва (господарську зону відокремити зеленими насадженнями). На ділянці відсутні зони стоянок, тому на даний момент машини паркують на площах перед школами. За проектом автостоянки запропоновано розмістити з північного та південного боку ділянки, в'їзди до них передбачити з вулиці Новоукраїнської та Жамбила Жабаєва.

Можна виділити основні **функції** учбових містечок з мистецьким ухилом:

- Навчальна
- Навчально-дослідна
- Навчально-профільна
- Рекреаційна
- Фізико-культурно-спортивна

- Культурно-видовищна
- Громадського харчування
- Господарська
- Житлова
- Медичного обслуговування
- Адміністративно-службова

Школа - це середовище, в якому мають гармонійно співіснувати дві групи людей зі своєю системою взаємин: учні та вчителі. Отже, *контингент* у мистецькій школі складатиметься з: вчителів, учнів міста Києва, а також учнів з інших міст України. Також необхідно забезпечити житло для короткочасного перебування: батьки та запрошені спеціалісти.

Порівняльний аналіз існуючої ситуації та запропонованого проекту

Існуюча ситуація та її негативні аспекти	Запропонований проект реконструкції, його плюси
Загальні проблеми	
Існуючий генеральний план не відповідає нормативним вимогам та сучасним потребам суспільства	Впорядкований генеральний план, вирішений зонально та естетично
Відсутність стилістичної єдності	Створення стилістичної єдності за рахунок оновлення фасадів та часткової реставрації
Відсутність функціонально-планувальної єдності	Створення планувальних зв'язків між об'ємами, що існують та створюються за проектом
Відсутність впорядкованої автостоянки	Розміщення на генеральному плані автостоянок з достатньою кількістю місць та зручними під'їздами
Відсутність рекреації	Створення нових рекреаційних зон за рахунок впорядкування генерального плану ділянки та винесення автостоянок з площ перед школами
Незадовільний стан накопичувальних площ	Створення «площ знань» та узгодження їх масштабів та стилістики між собою

Відсутність спортивного стадіону	Очищення занедбаної території та розміщення на ній спортивного стадіону
Художня школа	
Недостатня кількість спеціалізованих приміщень	Розширення будівлі та впорядкування її планувальної схеми, як наслідок – впорядкування та збільшення кількості спеціалізованих приміщень
Відсутність зони харчування	Створення буфету на 30 чоловік
Неповна спортивна зона	Спортивну зону розширено за рахунок створення нового спортивного ядра на базі музично-хореографічної школи
Відсутність виставкових просторів	Створення виставкового простору для проведення художніх оглядів, післядипломних та тематичних виставок
Відсутність молодшої школи та приміщень для її можливого існування	Запроектовано новий блок – молодша школа з приміщеннями для спеціальних занять та перенесення до неї гончарної майстерні
Музична школа та хореографічне училище (знаходяться в одній будівлі)	
Чітке планувальне розділення будівлі за відділеннями, як наслідок – нераціональне використання площ	Відмова від чіткого межування будівлі на музичну школу та хореографічне училище – загальноосвітню зону пропонується зробити спільною
Відсутність спортивного комплексу	Створення спортивного комплексу з хореографічними та гімнастичними залами та стадіоном
Невідповідність актової зали музичної школи вимогам навчального процесу	Створення нового культурно-видовищного ядра для проведення асамблей, творчих з'їздів та інших заходів

Відсутність зонального розділення функціональних процесів, а саме: загальноосвітній та спеціалізований навчальні процеси	Принципово нове зонування та переосмислення функціонально-планувальної схеми – розділення процесів, які заважають один-одному
Недостатня кількість рекреаційних зон	Розширення рекреацій
Житлове ядро	
Недостатня кількість місць тимчасового проживання	Об'єднання житла в єдине ядро, площі та об'єми якого передбачають усі потреби навчальних закладів
Відсутність приміщень для позакласових занять	Створення зони позакласових підготовчих занять у гуртожитках для кожного з відділень

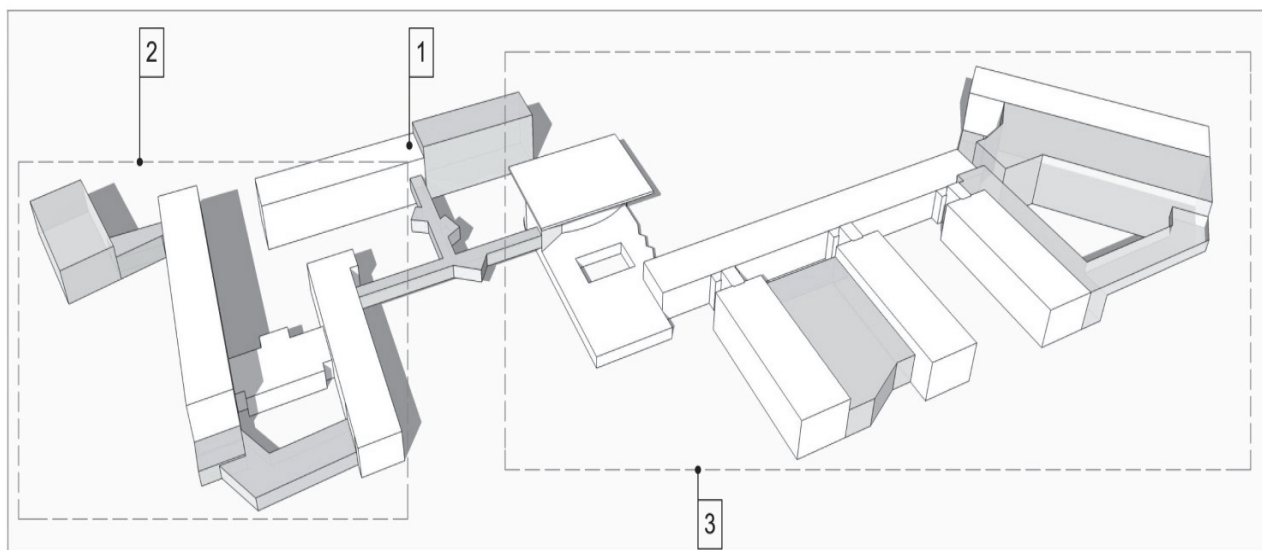


Схема об'ємного вирішення реконструкції шкіл у навчальне містечко

Білий колір – існуюча забудова; сірий колір – добудова, прибудова та надбудова;

1. -Житлове ядро; 2-Художня школа; 3- Музична школа та хореографічне училище.

Отже, як результат – було створено простір, що поєднує у собі загальноосвітню навчальну функцію та спеціалізовані приміщення. Даний комплекс запроектовано з метою виховання творчої та незалежної особистості. На сьогоднішній день в Україні існує близько 10 подібних закладів, але жоден з

них не може зрівнятися своїми масштабами з навчальним комплексом, який розглядається.

Досвід проведеної роботи може бути використано в архітектурно-містобудівній практиці як реконструкції, так і нового будівництва. У першу чергу це стосується ділянок з недостатньою територією для повноцінного функціонування навчальних закладів, що знаходяться поруч з один-одним.

Список використаних джерел:

1. Слепцов О. С. Архитектура современной школы: Гимназия новітніх біотехнологій. – К.: А+С, 2011. (УАА, НПАБ ЛІЦЕНЗІАРХ).
2. Міністерство культури України. Офіційний сайт. Середні спеціалізовані мистецькі школи (школи-інтернати). 16.03.2015.

http://mincult.kmu.gov.ua/control/uk/publish/printable_article?art_id=244918577

3. Будинки і споруди. Будинки та споруди навчальних закладів: ДБН В.2.2-3-97. – [Чинні від 1998 – 01- 01]. – Офіц. Вид. – К.: Укрархбудінформ: Держбуд України, 1997.

***Аннотація.** В статъе освещаются причины необходимости реконструкции средних общеобразовательных учреждений в учебный городок с творческим уклоном. На примере рассмотрены приемы создания своеобразных архитектурных обликов, которые отражают творческий дух учреждения и определение типологической планировочной схемы, адаптированной под специфику учебного заведения.*

***Ключевые слова:** архитектура школы, учебный городок с творческим уклоном, функциональная структура при реконструкции, объемно-пространственное решение.*

***Annotation.** The article highlights reasons for the need of reconstruction educational institutions in education city with an artistic bias. The example describes methods how to create peculiar of architectural images that reflect the creative spirit of institutions and the establishment of typological planning schemes, adapted to the specificity of educational institutions.*

***Keywords:** Architecture of a schools, an education city with an artistic bias, functional structure in the reconstruction, volumetric - spatial decision.*