

УДК 712.2

Голуб А.А.,

Київський національний університет будівництва і архітектури

## ТИПОЛОГІЯ НАЦІОНАЛЬНИХ ПРИРОДНИХ ПАРКІВ

*Аналізується типологія національних парків за різними характеристиками, запропоновано нові критерії і підходи до типології національних природних парків, зокрема, за значенням природних та історико-культурних ресурсів та за критерієм «туристичної привабливості».*

*Ключові слова: національні природні парки, типологія.*

Типологія – це вид наукової систематизації, класифікації за спільними ознаками з допомогою абстрактних теоретичних моделей (типів), у яких фіксуються найважливіші структурні або функціональні особливості досліджуваних об'єктів [1].

Національні природні парки як в Україні, так і за кордоном класифікуються за різними характеристиками: режимом використання території, формами власності земель, станом освоєння території, географічними особливостями, основною функцією, площею території, особливостями просторової структури тощо.

За режимом використання території національні парки поділяються на: «відкриті», «напіввідкриті» та «закриті». Відкриті національні парки створюються переважно на приватних землях, а також на базі державних лісових та інших природних угідь, що охороняються; у таких парках поширені традиційні форми сільського господарства, для рекреації виділяються спеціальні місця, а промислове будівництво забороняється. Подібні парки існують переважно в Англії, Голландії, Бельгії, Японії, де збереглось мало територій природних ландшафтів значних розмірів, придатних для рекреації; такого роду парки прийнято називати – національні парки «англійського» типу. Напіввідкриті національні парки організовуються на базі державних земель, і крім функцій збереження унікальних природних феноменів, мають за мету організацію короточасного відпочинку населення; ця категорія національних парків найпоширеніша у світі, і відома як «північно-американський» та «африканський» типи парків; для першого типу, характерне виконання багатофункціональних завдань, такий тип парків зустрічається наприклад у США, Канаді, Австралії, та у деяких країнах Європи. Для другого типу, характерною є організація їх на достатній відстані від населених пунктів з метою охорони малопорушених екосистем та режимною організацією туристичних екскурсій. Закриті національні парки створюються на державних

землях для виключно охорони унікальних природних екосистем; рекреаційне використання цих парків не дозволяється; такого роду парки найменш поширені, і характерні, зокрема, для Швейцарії, Швеції, Фінляндії та Норвегії; серед науковців даний тип більш відомий, як національні парки «швейцарського» типу [2,3].

За формами власності земель виділяються «приватні» та «державні» національні парки. У більшості країн світу території національних парків перебувають у власності держави, але в ряді країн з високим рівнем урбанізації, національні парки розташовані на приватних територіях; до «приватних» парків відносяться ті, у яких понад 50% території перебуває у власності фізичних чи юридичних осіб (наприклад, у Японії) [4].

Типологія національних парків за ступенем доступності рекреаційних зон та за власністю земель тісно пов'язана, адже переважна більшість «відкритих» національних парків створені на приватних територіях.

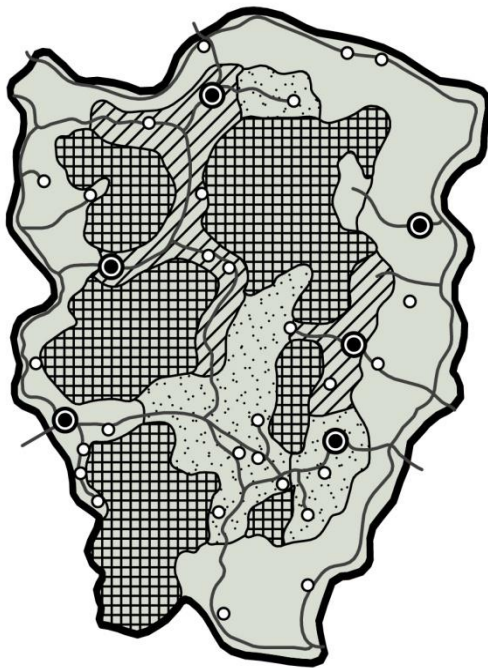
За станом освоєння територій, на яких створюються національні парки, поділяються на *природні* в умовах «натурального ландшафту» та *антропогенні* в умовах «урбанізованого середовища».

Перші мають збережені природні ландшафти, сталий вигляд навколишнього простору, живописні краєвиди, фрагменти гірських порід, водних та водно-болотних об'єктів тощо; другі відрізняються наявністю «урбанізованого», «культурного» або «антропогенного» ландшафту, який утворюється внаслідок спрямованої діяльності людини або опосередкованого (непрямого) впливу цієї діяльності на натуральний ландшафт, і складається як з природних, так і змінених компонентів, що взаємодіють між собою. Першим у світі національним парком, який було створено на антропогенних ландшафтах вважається Швейцарський національний парк (1914р.), який і до сьогодні залишається єдиним національним парком у цій країні [5,6].

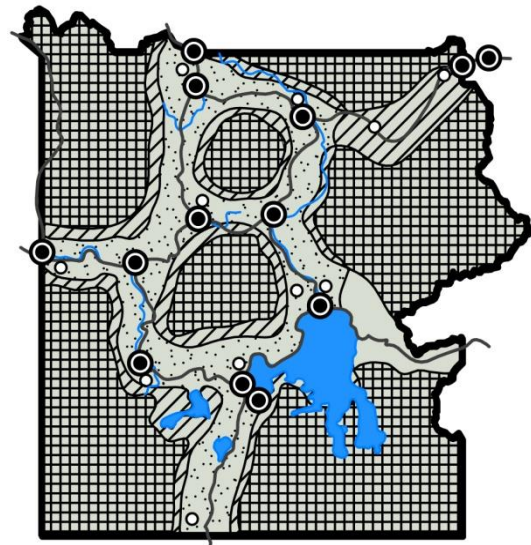
За географічними особливостями природного середовища національні парки поділяються на: *приморські*, в Україні на сьогодні 6 приморських парків мають статус національних, включно із національним парком «Чарівна гавань» у АР Крим; варто зазначити, що у деяких країнах світу, зокрема, у Австралії та Канаді створюють окремий тип природоохоронних територій «Морські парки» (Marine parks), які мають зонування ідентичне до національних парків; *озерно-річкові* - це національні парки, у яких річки або озера є основними планувальними елементами, наприклад, «Синевир», «Шацький», «Дністровський каньйон» та інші; *гірські* - всі національні парки, що розташовані безпосередньо у гірських системах можна віднести до цього типу, на території українських Карпат організовано ряд національних парків, а саме: «Карпатський», «Гуцульщина», «Сколівські Бескиди», «Ужанський» та інші;

*степові*, національні парки у яких переважають степові ландшафти на території України характерні східним та південним областям, де за останні 20 років були створені 10 національних парків, серед них: «Святі гори», «Нижньодністровський», «Меотида», «Сіверсько-Донецький» та інші; *лісостепові*, більшість українських національних парків можна віднести до цього типу, адже західні, центральні та північні області країни вкриті лісами, в тому числі і Голосіївський національний парк; *арктичні*, національні парки територія яких розташована у безпосередній близькості до полярного кола або за ним, за рахунок чого тут більшу частину року панують суворі зимові ландшафти, в Україні такого типу національних парків не має; *пустельні*, національні парки на території яких переважають пустельні ландшафти, такого роду парки характерні країнам «Близького сходу», Середньої Азії та Північної Африки, в Україні є лише один національний парк пустельного типу – «Олешківські піски» - другий за розмірами піщаний масив у Європі, розташований за 30 км на схід від міста Херсон у Цюрупинському районі, біля узбережжя Чорного моря, у діаметрі має розмір близько 15 км. Національний парк «Олешківські піски» являє собою бархани, висотою близько 5 м, давніх піщаних алювіальних відкладень Дніпра. Варто зазначити, що у нинішньому своєму вигляді «Олешківські піски» з'явилися порівняно недавно, і хоч у низинах Дніпра піски існували завжди, але їхнє просування стримував покрив степової рослинності, однак у XIX сторіччі сюди почали завозити овець, які знищили траву, звільнили піски, а вітрова ерозія дала їм можливість розширюватися [7].

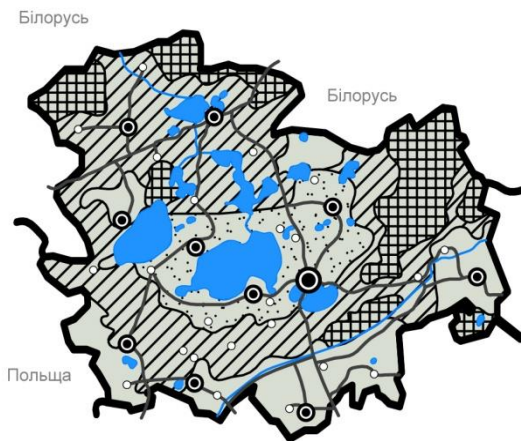
За основною функцією виділяються (рис.1): *природоохоронні парки*, які за своїм статусом ідентичні природним заповідникам; вони організовані на особливо цінних і унікальних державних землях для забезпечення наукового вивчення, є закритими для відвідувачів і, відповідно рекреаційна діяльність в її межах недоступна або обмежена; *рекреаційні парки* (туристичні та спортивно-оздоровчі тощо); в межах їх території природні ландшафти охороняються, а доступ відвідувачів на територію відкритий або частково обмежений; *історико-культурні парки* (етнографічні, археологічні, меморіальні); етнографічні парки, призначені для збереження існуючих або зібраних в одній зоні цінних споруд народної архітектури і побуту, такі парки разом із забезпеченням охорони цінних об'єктів виконують і музейні функції, створюють умови для ознайомлення з народними традиціями; археологічні парки – для збереження археологічних пам'яток, древніх поселень, і виконують функції захисту археологічних експозицій і ознайомлення з історією давніх культур; меморіальні парки створені на честь визначних подій, або пов'язані з життям і діяльністю видатних людей [7].



а) Карпатський національний природний парк (Україна)



б) Національний парк "Yellowstone" (США)



в) Шацький національний природний парк (Україна)



г) Національний парк "Лохемаа" (Естонія)







	заповідна зона		зона стаціонарної рекреації		центри ландшафтно-планувальних районів
	зона регульованої рекреації		господарська зона		комплекси і установи туризму

Рис. 1 Функціонально-планувальна організація природоохоронних та рекреаційних національних парків

а,б – природоохоронного типу; в,г – рекреаційного типу.

За площею території національні парки поділяються на: *малі* (від 1 тис. до 10 тис. га), серед 47 проголошених українських національних парків 16 мають площу меншу 10 тис. га, серед них і «Дермансько-Острозький», площа якого становить 1,6 тис. га, що є найменшим національним парком в Україні; *великі* (від 10 тис. до 100 тис. га) - найчисленніший тип, в тому числі і серед українських національних парків 30 мають відповідну площу; *крупні* (від 100 тис. до 1 млн. га), лише один український національний парк відноситься до даного типу – «Подільські Товтри», який є одночасно найбільшим національним парком України, площею понад 261,3 тис. га; крупні національні парки характерні для США (26 із 58 національних парків має площу понад 100 тис. га), Канади, Австралії та Росії, де кожен другий національний парк можна віднести до цього типу; *найкрупніші* (понад 1 млн. га), такої площі національні парки створюються вкрай рідко, зокрема, в Росії є 3 таких національних парки: «Югид Ва» (1,89 млн. га), «Берінгія» (1,81 млн. га), «Тункінський» (1,1 млн. га), у США - 7, найбільший серед яких «Wrangell-St. Elias National Park and Preserve» (5,33 млн. га), у Канаді - 11, найбільший серед яких «Wood Buffalo National Park» (4,48 млн. га); до цього типу можна віднести і найбільший в світі «Північно-Гренландський» національний парк (97,2 млн. га).

За особливостями планувальної структури національних парків виділяють наступні типи: *моноцентричний*, з виділенням заповідного ядра парку, наприклад, «Сімліпал» (Індія), «Лосиний острів» (Росія); *лінійний*, характерний для парків, які створюються на узбережжі морів, озер або великих річок, наприклад, «Централен Балкан» (Болгарія), «Сочинський» (Росія); *поліцентричний*, характерний для умов, де немає значних за розміром і цілісних масивів природних ландшафтів, наприклад, «Самарська лука» (Росія), наукова та естетична цінність природи якого була відзначена ще в кінці минулого століття [8].

За ступенем рекреаційного навантаження національні парки поділяються на: парки з *інтенсивним* та з *екстенсивним* туризмом. Якщо усереднений показник відвідуваності рекреаційної зони в національному парку в літній день перевищує 10 люд. день/га, то даний національний парк прийнято вважати парком з інтенсивним туризмом. Для України актуальним є активне використання досвіду зарубіжних національних парків з розвитку елементів сталого туризму. Визначальну роль у впровадженні сталих (зрівноважених) форм туризму у національних парках України мають відіграти екотуристичні заняття, передусім освітнього, наукового та активно-фізичного характеру [9].

В рамках представленої узагальненої існуючої типології національних природних парків, враховуючи значення їх природних та історико-культурних ресурсів, автором пропонується додатково виділяти: *міжнародного значення*, з

унікальними природними та культурними ресурсами, які внесено до об'єктів всесвітньої спадщини ЮНЕСКО, наприклад 9 національних парків Канади внесено до цього списку, 4 - номіновано на статус об'єкта світової спадщини, у США 14 національних парків і 1 національний історичний об'єкт – «Національний історичний парк культури Чако» є об'єктами всесвітньої спадщини; серед українських національних природних парків, що мають потенціал на внесення до даного списку, можна вважати «Синеvir», «Шацький», «Карпатський», «Подільські Товтри»; *національного значення*, з визначними курортно-рекреаційними, етно-культурними, історико-архітектурними ресурсами, розташовані у приморських, приозерних або гірських умовах тощо; серед українських національних парків до них належать: «Нижньодністровський», «Приазовський», «Прип'ять-Стокід», «Тузловські лимани», «Чарівна гавань» та інші; *регіонального значення*, розташовані у безпосередній близькості або в межах територій великих міст, що мають автентичні ландшафти, упорядковані, рекреаційні зони та умови для організації масового відпочинку населення. Серед українських національних парків варто відзначити: «Голосіївський», «Залісся», «Верхнє Побужжя» та інші.

За критерієм «туристичної привабливості» національних парків з урахуванням радіусів доступності від великих, крупних та найкрупніших міст автором вперше пропонується виділяти наступні категорії парків: *до 20 км*, рекреаційні зони такого роду національних парків слугують в першу чергу, як місця короточасного відпочинку; *від 20 до 50 км*, рекреаційні зони в таких національних парках слугують як місця відпочинку «вихідного дня» (weekend), *від 50 до 100 км*, рекреаційні та буферні зони в таких національних парках слугують як місця тривалого відпочинку; *понад 100 км*, національні парки, що здатні притягувати туристів на відстані понад 100 км можна віднести до національних парків «національного» або «міжнародного» значення, відвідування рекреаційних зон такого роду національних парків має строго регулюватись залежно від ступеня їх рекреаційної ємності.

Базуючись на приведеній існуючій типології національних природних парків та запропонованих автором нових підходи до їх типізації за критеріями «туристичної привабливості» та дотримання «еколого-містобудівного балансу», розроблено концептуальні засади та запропоновано принципіві моделі еколого-містобудівної організації національних природних парків.

### Література

1. Великий тлумачний словник сучасної української мови. — 5-те вид. — К. ; Ірпінь : Перун, 2005.

2. Kaltenborn B. The attitudes of tourists towards the environmental, social and managerial attributes of Serengeti National Park, Tanzania / B. Kaltenborn, J. Nyahongo, J. Kideghesho. // Open Access Journal - Tropical Conservation Science. – 2011. – №4. – С. 132–148.
3. Гуль Н. Проблема сталого функціонування національних парків карпатського регіону / Н. Гуль, Б. Сенчина,, Б. Хомин. // вісник львів. ун-ту. – 2005. – С. 155–162.
4. Sutherland M. National Parks of Japan / M. Sutherland, D. Britton. – Tokyo, 1980. – 148 p.
5. Закон України «Про Загальнодержавну програму формування національної екологічної мережі України на 2000—2015 роки», Розділ 1, п. 1.
6. Гродзинський М. Д. Основи ландшафтної екології. — К.: Либідь, 1993. — 222 с.
7. Панченко Т.Ф. Ландшафтно-рекреаційне планування природно-заповідних територій (монографія)/ Т.Ф.Панченко.-Київ: КНУБА, 2015.-180с.
8. Чижова В.П. Методика зонирования национальных парков/ В.П.Чижова.//Южно-Российский весник геологии, географии и глобальной энергии.-2006.№3.-с.105-123.
9. Панченко Т.Ф. Туристичне середовище: архітектура, природа, інфраструктура (монографія) / Т.Ф. Панченко. – Київ: Логос, 2009. – 176 с.

#### **Аннотация:**

В статье анализируется типология национальных парков по различным характеристикам, предложены новые критерии и подходы к типологии национальных природных парков, в частности, по значению природных и историко-культурных ресурсов и по критерию «туристической привлекательности».

Ключевые слова: национальные природные парки, типология.

#### **Abstract:**

The article analyzes the typology of national parks for different characteristics, proposed new criteria and approaches to the typology of national parks, particularly by the value of natural, historical and cultural resources and by the criteria of "tourist attraction".

Keywords: national parks, typology.