

# Дипломна робота

- Тема: «Геоінформаційне моделювання рекреаційного потенціалу території»
- Виконав: студент групи ГІСТ-41 Стаховський Є.Є.
- Керівник: доцент, к.т.н., Зіборов В.В.

- Тема: «Геоінформаційне моделювання рекреаційного потенціалу території»
- Мета: оцінити рекреаційний потенціал території шляхом складання характеристики рекреації території та надати рекомендації щодо поліпшення рекреаційного стану
- Завдання: забезпечення збору, зберігання, оброблення, і відображення інформації про вибрану територію за допомогою ГІС технологій
- Результат проекту: база даних => цифрова карта та письмова характеристика рекреаційного потенціалу території з рекомендаціями щодо поліпшення рекреаційного потенціалу

- Об'єкт дослідження: територія Івано-Франківської області, а саме об'єкти рекреації та зв'язані з ними об'єкти:
  
- Предмети дослідження:
  - 1) Водні об'єкти
  - 2) Рельєф
  - 3) Зелені насадження
  - 4) Кліматичні умови
  - 5) Історико-культурні пам'ятки
  - 6) Дорожня система

# Рекреаційний потенціал та його складові: рекреаційні ресурси та рекреаційна інфраструктура

- *Рекреація* (від лат. *recreatio* — відновлення сил, відпочинок) є системою заходів, яка пов'язана з використанням вільного часу людей для їх оздоровчої, культурно-ознайомчої і спортивної діяльності на спеціалізованих територіях, які розташовані поза їх постійним помешканням.
- *Рекреаційний потенціал* — це сукупність природних, культурно-історичних і соціально-економічних передумов(ресурсів) організації рекреаційної діяльності на визначеній території.

- *Рекреаційна інфраструктура* — сукупність засобів забезпечення організації та здійснення рекреаційної діяльності (шляхи сполучення, заклади/місця розміщення і харчування, транспортні засоби, еколого-освітні центри, елементи рекреаційного благоустрою тощо).

# Природно-рекреаційні ресурси

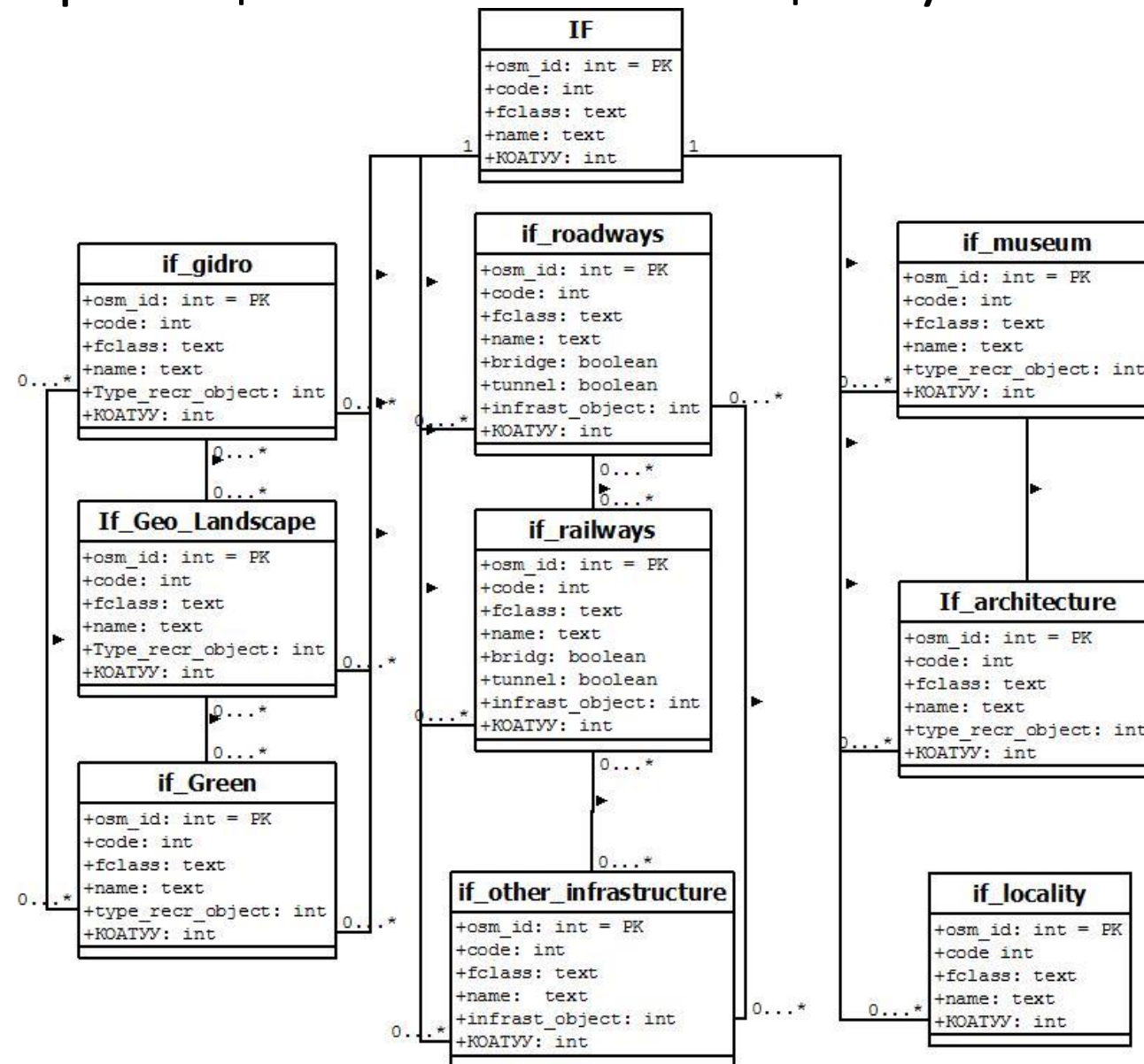


# Культурно-історичні рекреаційні ресурси

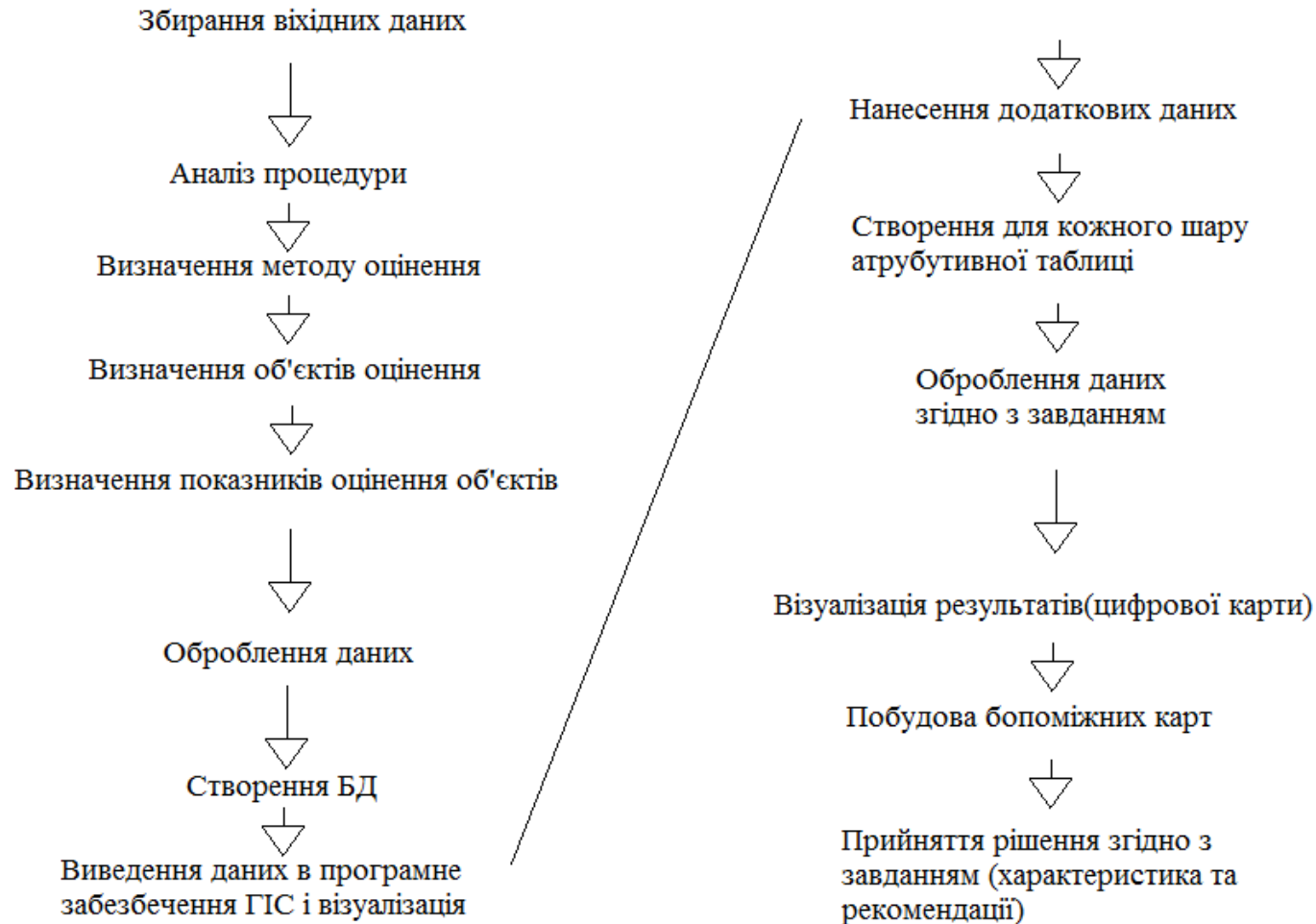




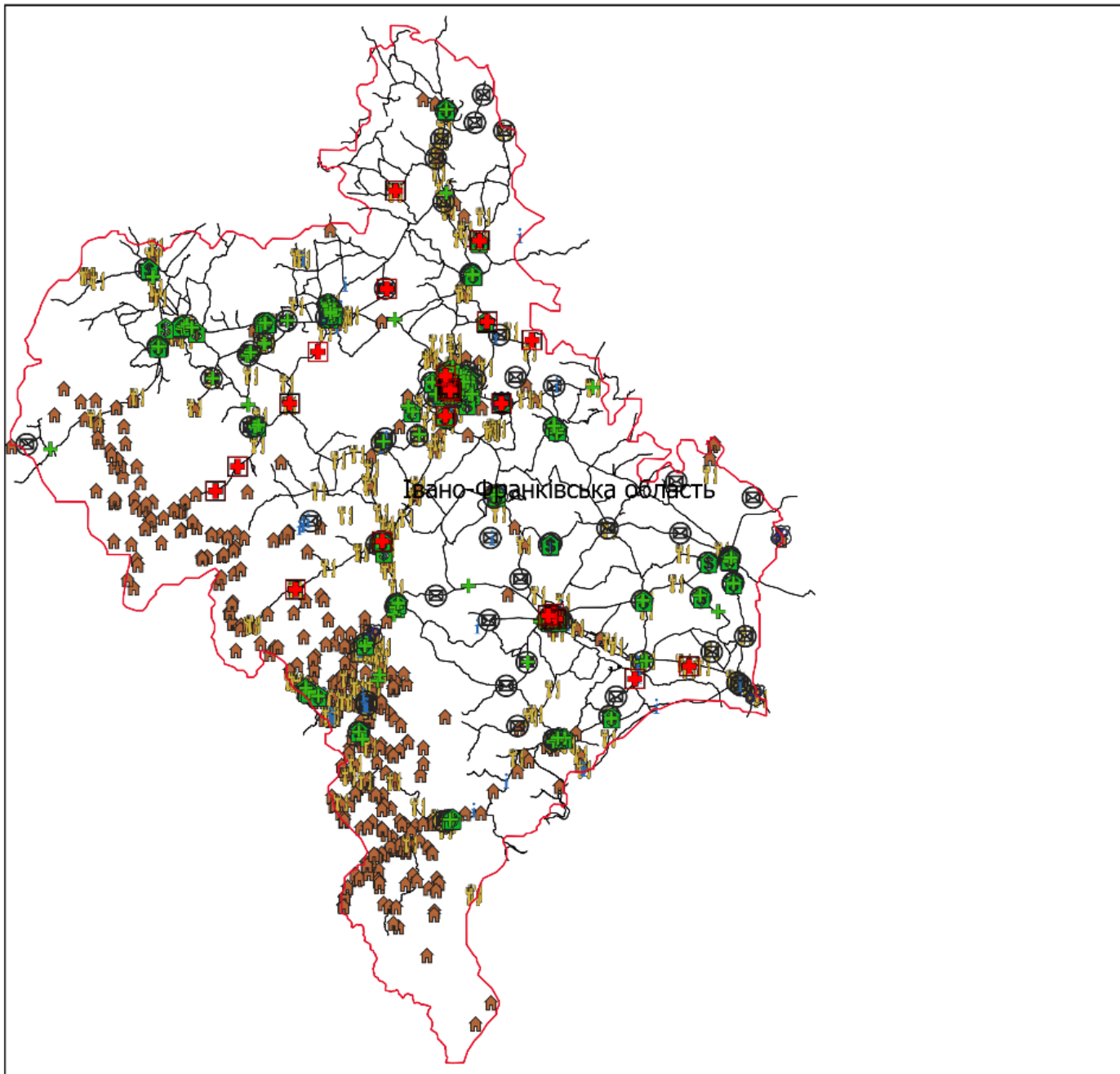
# Концептуальна схема бази геопросторових даних рекреаційного потенціалу



# Технологічна схема геоінформаційного моделювання та оцінювання рекреаційного потенціалу області



Тематичні карти що були створені в ході дослідження рекреаційного потенціалу Івано-Франківської області:



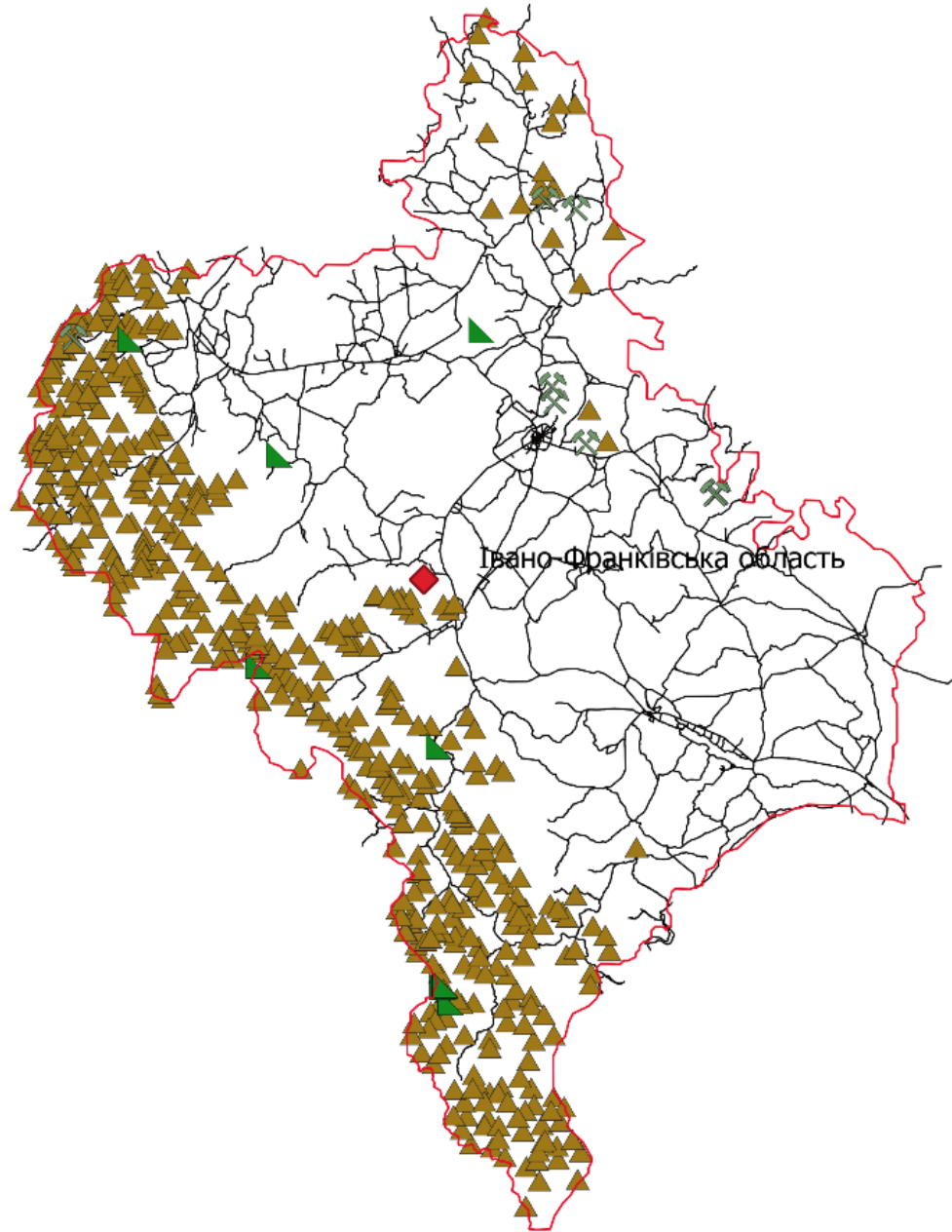
# К а р т а інфраструктури Івано-Франківської області

Масштаб: 1:1100000

## Умовні позначення

- Кордоні області
- Медичні заклади
- Аптеки
- Відділення поліції
- Банки
- Магазини
- Поштові відділення
- Харчові заклади
- Житло
- Основні автомобільні шляхи

# Карта ландшафтних цінностей Івано-Франківської області

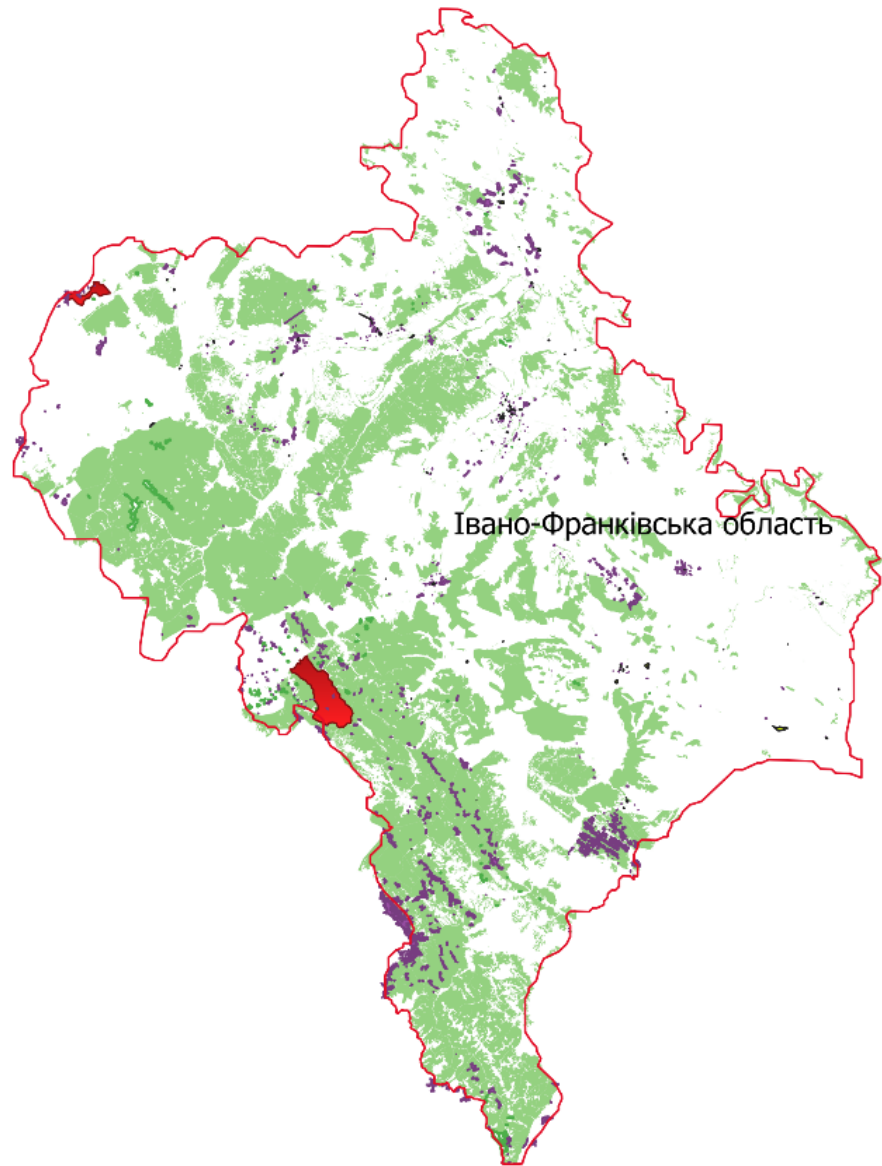


Масштаб: 1:1100000

## Умовні позначення

- Кордони області
- Грязьовий вулькан
- Печери
- Стрімчаки
- Вершини гір
- Основні автомобільні шляхи

## Карта зелених зон Івано-Франківської області

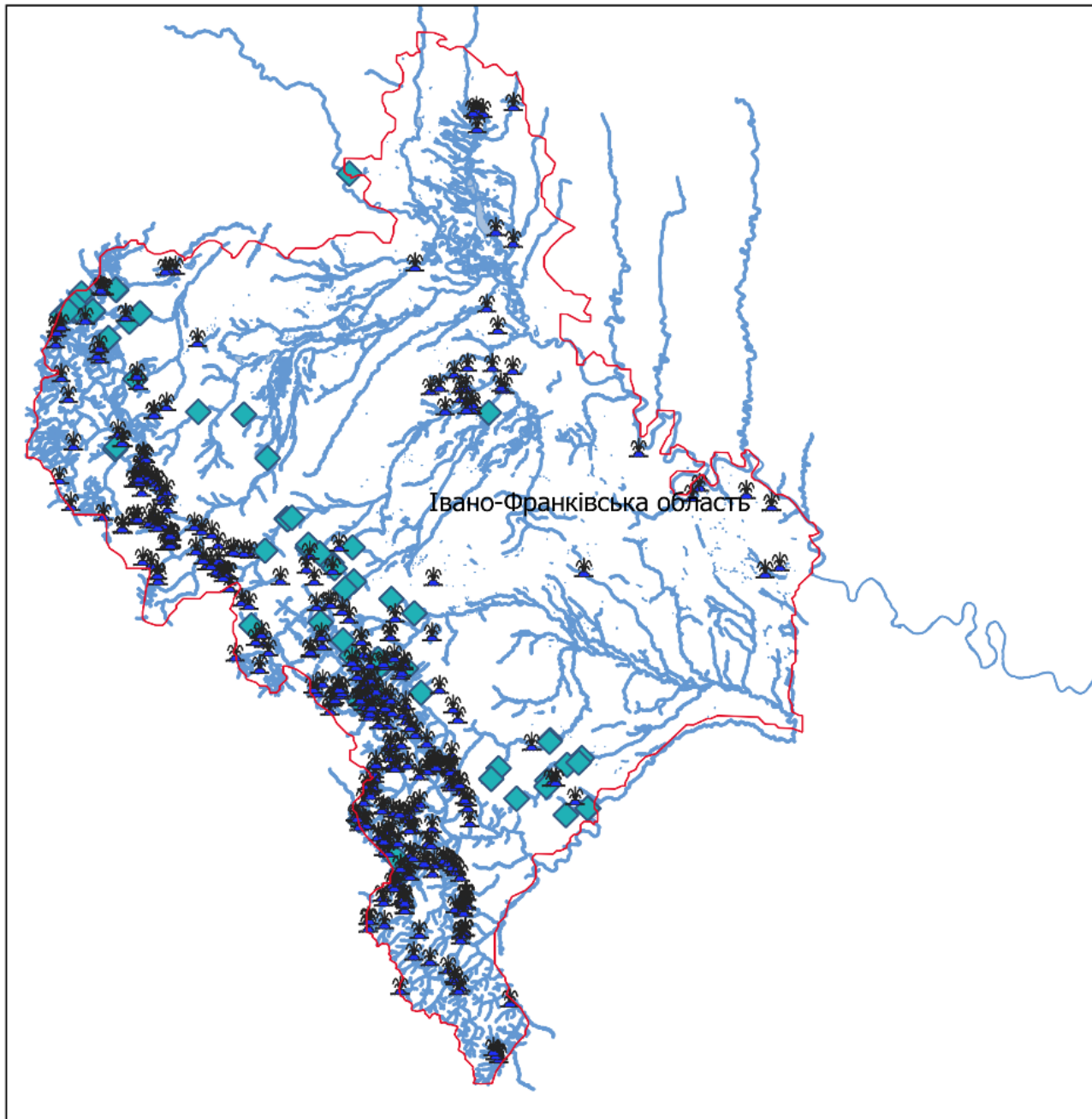


Масштаб: 1:1190297





### Умовні позначення

- Кордони області
- Парки
- Луги
- Степи
- Ліс
- Землі заповідного фонду

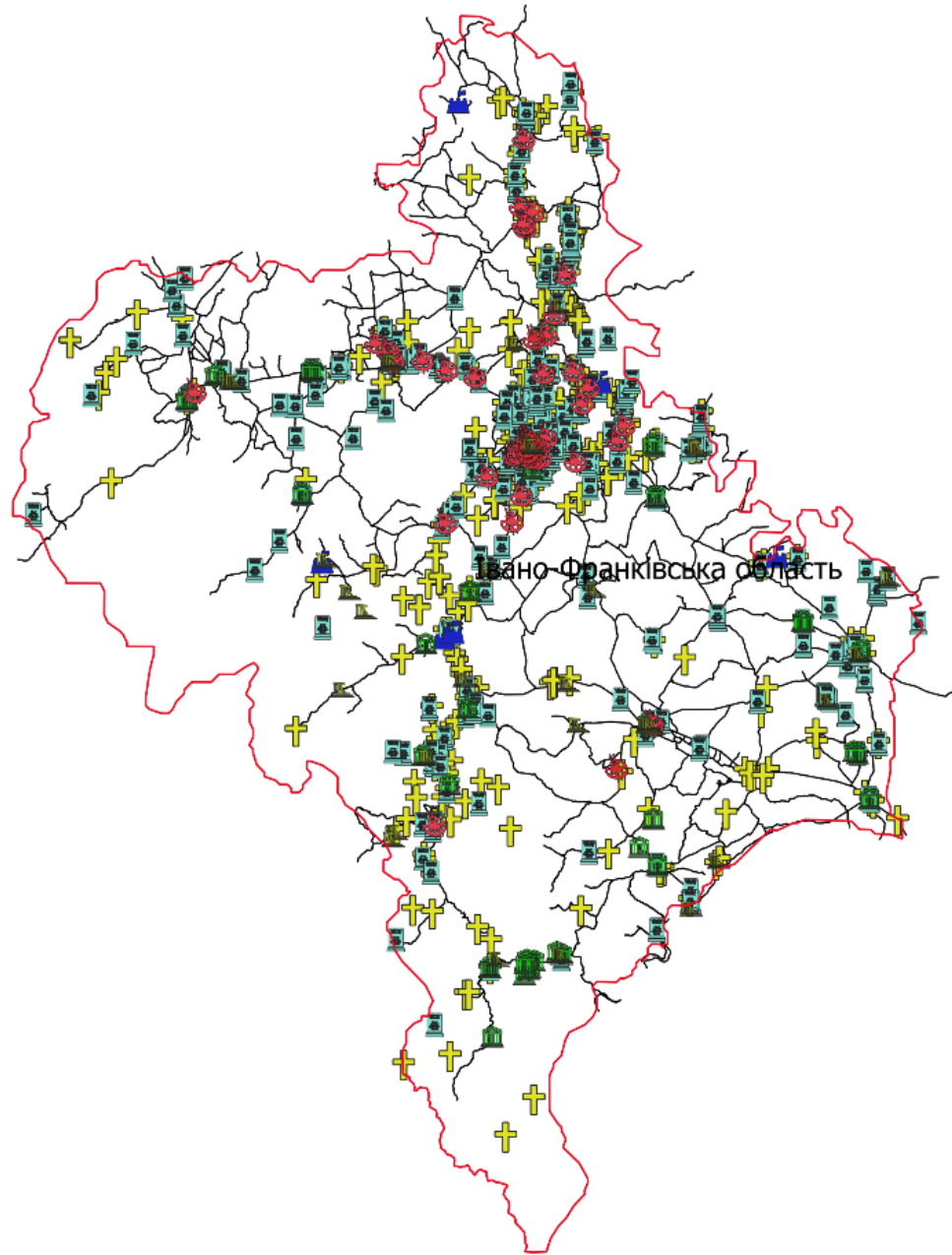
# Карта водних об'єктів Івано-Франківської області



Масштаб: 1:1100000

Умовні знаки	
	Кордони області
	Водні джерела
	Водоспади
	Водні об'єкти

# Карта історико-культурних рекреаційних об'єктів Івано-Франківської області

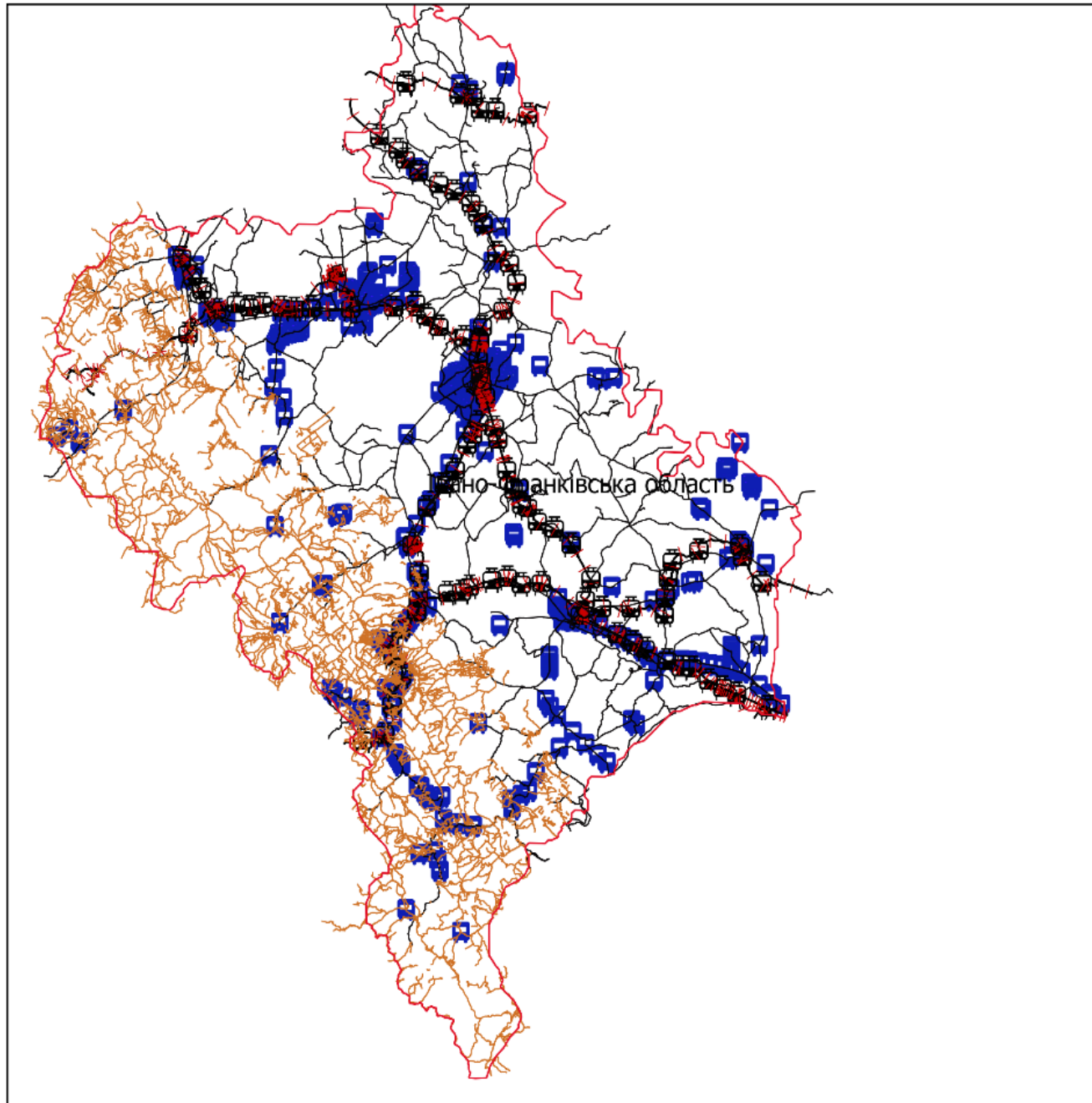


Масштаб: 1:1100000

## Умовні позначення

- Кордони області
- Пам'ятки архітектури
- Арт об'єкти і студії
- Музеї
- Замки
- Меморіали
- Церкви
- Основні автомобільні шляхи

Карта дорожньої  
мережі Івано-  
Франківської області



Масштаб: 1:1100000

Умовні позначення

- кордини області
- Гірські тропи і ґрунтові дороги
- основні автомобільні шляхи
- залізничні шляхи
- залізничні зупинки
- маршрутні зупинки

- *Характеристика рекреаційного потенціалу Івано-Франківської області:*
- Класифікація ресурсів:
- 1) природньо-рекреаційні:
  - - ландшафтні(гірські вершини, стрімчаки, пчери, грязові вулкани);
  - - водні(джерела, водоспади, річки, озера);
  - - зелені насадження(парки, луги, степи, ліси, землі заповідного фонду);
- 2) Історико-культурні:
  - - архітектурні пам'ятки(замки, церкви);
  - - арт об'єкти і студії,
  - - музеї;
  - - меморіали;
- 3) Інфраструктура:
  - - дорожня мережа(залізничні шляхи, автомобільні шляхи, гірські тропи і ґрунтові гірські дороги);
  - - зупинки і запраїки(залізничні зупинки; маршрутні зупинки);
  - - заклади послуг: магазини(загальні, одяжі, спортивні, аптеки), харчові заклади. банки; житло, поштові відділення;
  - -медичні заклади;
  - - відділення поліції.
- Існуючі види туризму у Івано-Франківській області: гірський, лікувально-оздоровчий, сільський зелений туризм, екологічний туризм, культурно-пізнавальний, спортивний, діловий, екстремальний, релігійний.
- Проведена оцінка та створені тематичні карти дали змогу визначити території з більш привабливими умовами для відпочиваючих. Серед причин можна виділити: невідгідне географічне розташування, низька доступність споживачів, незадовільний стан автомобільних шляхів, мала кількість населення, бідність асортименту культурних, історичних та туристичних об'єктів.

- *Рекомендації щодо поліпшення рекреації:*
- В області не достатньо об'єктів інфраструктури, а саме готелів і інших житлових мість, медичних закладів і магазинів, дорожня мережа також не достатньо розвинута (погане покриття, відсутність або неоптимізований доступ до об'єктів рекреації). Особливо це помітно на західному і північно-західному напрямках території. Із-за цих факторів неможливо раціонально використовувати рекреаційні ресурси.
- Проблема розвитку рекреаційної діяльності у Івано-Франківській області зумовлена не тільки потребою вирішення завдань раціонального користування рекреаційними ресурсами, але й існуванням незадоволеної потреби місцевого населення у відновленні фізичних, духовних та інтелектуальних сил. Розвиток рекреаційного господарства на Івано-Франківщині міг би мати не лише соціальний, але й економічний ефект, що виражався б у створенні нових робочих місць, притоці коштів до області, динамічному розвитку суміжних з рекреаційною галуззю тощо. Для досягнення цієї мети необхідно забезпечити досконалість пропонованих послуг в організаційному, технічному плані, нові підходи до їх надання, сучасні методи просування рекреаційного продукту на ринку туристичних послуг тощо. Ці процеси вимагатимуть вагомої фінансово-економічної підтримки з боку державних і підприємницьких (як вітчизняних, так і зарубіжних) структур. Таким чином, оптимізація інноваційної та інвестиційної діяльності є запорукою становлення і ефективного розвитку системи рекреаційного господарства району. Основними напрямками інноваційної діяльності як туристичних, так і взагалі рекреаційних організацій є:
  - - застосування нових технологій та техніки у виробництві рекреаційного продукту;
  - - зміна у організації виробництва і споживання традиційних рекреаційних послуг.

- Конкретним і цілком реальним напрямом втілення в життя перших двох напрямків інноваційної діяльності на території Івано-Франківської області, а також вирішення інших обласних проблем, є розвиток на його території альтернативних видів туризму та відпочинку. Розвинути туристичні види подорожей з метою вивчення природи і культури району. До таких подорожей можна віднести еко-туризм, сільський/зелений, культурно-пізнавальний, релігійний туризм, розвинути та організувати маршрути велосипедного та пішохідного туризму. Хоча дані види туризму не є абсолютною інновацією, для країни, але для Івано-Франківської області, вони є новими. Наявність об'єктів природо-заповідного фонду, унікальних культурних пам'яток, багатий видовий склад флори та фауни, оригінальні народні промисли — необхідні передумови та чинники, що сприятимуть розвитку альтернативних видів туризму в області. Всі ці чинники присутні на території області. Окрім розвитку альтернативних видів туризму на Івано-Франківщині пропонується декілька рекомендацій щодо надання нових рекреаційних послуг в регіоні:- організувати санаторно-курортний відпочинок в екологічно чистих територіях району;
- - організувати молодіжні табори і табори сімейного відпочинку. Впровадження інформаційних технологій передбачає використання спеціальних програмних комплексів, що полегшують роботу з клієнтами та партнерами, послуг рекламно-інформаційного центру мережі Інтернет, створення в ній туристичних web-сайтів. Напрямок інноваційних змін у організації виробництва є створення на територіях району із високим рекреаційним потенціалом об'єднань виробників рекреаційних послуг із допоміжними підприємствами, організаціями і установами, які забезпечують їх сировиною, матеріалами, напівфабрикатами, інформацією, здійснюють технічне та кадрове забезпечення.
- Так як природно-рекреаційна, а саме ландшафтна система з гірськими ріками області характеризується високим розвитком, наявністю лісових масивів навколо них, це дозволяє говорити про подальші перспективи розвитку. Окремим напрямом варто відзначити зелений туризм, адже великі грибні, ягідні, мисливські угіддя, водойми, сприятливий клімат – сприяють цьому.
- Великим плюсом в рекреаційному потенціалі області є те, що область залишається привабливою для туристів в усі пори року. Це відкриває багато можливостей в використанні території. Область є придатна для всіх видів туризму та відпочинку від екстремальних видів спорту та розваг(зіплайн, рафтинг, гірськолижні види спорту і т.п.) до спокійних короткочасних відвідувань місцевих музеїв та пам'яток. Окремим напрямом варто відзначити зелений туризм, адже великі грибні, ягідні, мисливські угіддя, водойми, сприятливий клімат – сприяють цьому. А також подорожами(турами) по історико-культурним пам'яткам області, а саме старовинним церквам спостерігаючи мальовничі краєвиди природи області.