

КИЇВСЬКИЙ НАЦІОНАЛЬНИЙ УНІВЕРСИТЕТ
БУДІВНИЦТВА І АРХІТЕКТУРИ

Архітектурний факультет

Ландшафтна та туристично-рекреаційна архітектура

(назва кафедри)

ЗАТВЕРДЖУЮ

Завідувач кафедри

докт. арх., проф. Панченко Т.Ф.

«__» _____ 2022 року

**ПОЯСНЮВАЛЬНА ЗАПИСКА
ДО АТЕСТАЦІЙНОЇ РОБОТИ
НА ЗДОБУТТЯ ОСВІТНЬОГО СТУПЕНЯ МАГІСТР**

**Принципи створення багатофункціональних комплексів на
приморських територіях на прикладі с.Санжійка Одеської
області**

Виконав студент(ка) групи 68

Стороженко Олександр Сергійович

(прізвище, ім'я та по батькові повністю)

Спеціальність: 191 – Архітектура та містобудування

Освітньо-наукова програма: Ландшафтна архітектура

Керівники: д. арх., проф. Яценко В.О. _____

(науковий ступінь, вчене звання прізвище, ініціали,)

_____ (науковий ступінь, вчене звання прізвище, ініціали,)

Рецензент: _____

(прізвище, ініціали,)

_____ науковий ступінь, вчене звання

Відсоток плагіату не перевищує дозволону норму (20 %)

Відповідальний за перевірку

К.М.Покотило

Київ 2022 р.

Зміст

1. Зміст
2. Термінологічний словник
3. Вступ
 - 3.1. Обґрунтування вибору теми та її актуальність
 - 3.2. Аналіз попередніх досліджень пов'язаних з вибраною тематикою
 - 3.2.1. Теоретичні дослідження
 - 3.2.2. Практичні дослідження
 - 3.2.3. Аналіз закордонного та вітчизняного досвіду використання приозерних територій
 - 3.2.4. Аналіз рекреаційних територій в структурі сел України
 - 3.2.5. Фактори, що впливають на формування і розміщення комплексів відпочинку
 - 3.3. Узагальнення проведених теоретичних та практичних досліджень та формування основних положень дипломної роботи
4. Архітектурно-планувальні рішення дипломного проекту
 - 4.1. Ідейно-аналітичний пошук. Варіанти можливого планувального та архітектурного рішення
 - 4.2. Природно-кліматичні та географічні особливості ділянки та розміщення об'єкта проектування
 - 4.3. Аналіз містобудівних та природних особливостей матеріалів опорного плану ділянки в структурі району, міста, планувального району

4.4. Аналіз попередніх пропозицій по забудові вибраної ділянки

4.5. Схема генерального плану ділянки об'єкту, що проектується

4.5.1. Схема транспорту

4.5.2. Схема функціонального зонування

4.5.3. Схема озеленення

4.6. Характеристика застосування нових технологій, прийомів, які характерні для даного проекту;

4.7. Техніко-економічні показники

5. Конструктивні рішення

5.1. Загальні характеристики конструктивного рішення;

5.2. Характеристика можливих прийомів застосування: фундаментів, стін, територія покрівлі, опалення, освітлення, водовідведення, водопостачання, енергозабезпечення, протипожежні заходи, тощо

6. Охорона навколишнього середовища

7. Безпека в надзвичайних ситуаціях

8. Висновки

9. Список використаних джерел

2. Термінологічний словник

Архітектурно-містобудівне проектування – цілеспрямоване формування сприятливого середовища проживання людини шляхом просторової організації систем розселення, розміщення виробничих сил, розвитку населених пунктів і територій, виробничої, соціальної, інженерної та транспортної інфраструктури, проектування, будівництва, реконструкції, модернізації, реставрації, капітального ремонту будівель, об'єктів благоустрою та озеленення.

- вид використання території – використання та забудова території, що поєднуються за подібністю відповідних ознак. Розрізняються переважний, супутній та допустимий вид використання;

- водоохоронні зони – території, які прилягають до берегової лінії морів, річок, струмків, каналів, озер, водосховищ і на яких встановлюється спеціальний режим здійснення господарської та іншої діяльності з метою запобігання забруднення, засмічення, замулення зазначених водних об'єктів і виснаження їх вод.

- єдині зональні вимоги – вимоги до функціонального призначення, параметрів забудови та іншого використання території, що діють в межах кожної територіальної зони, встановленої в Зонінгу відповідно до містобудівної документації, державних будівельних норм;

- земельна ділянка – частина території на яку поширюється дія Зонінгу, із визначеним місцерозташуванням, розмірами та правовим режимом, щодо якої Планом зонування території передбачаються умови і обмеження забудови та іншого використання. Земельна ділянка – це частина земної поверхні з установленими межами, певним місцем розташування, з визначеними щодо неї правами;

- зонування – встановлення територіальних зон в межах населеного пункту з визначенням відповідних видів використання території, об'єктів нерухомості та встановленням містобудівного регламенту;

Сельбищна зона – для розміщення існуючих та нових ділянок садибної забудови, центрів обслуговування і зелених насаджень загального користування;

Комунально-складська зона – для розміщення складів, баз та комунальних об'єктів;

Виробнича зона – для розміщення виробничих підприємств; Зона сільськогосподарського використання (земельні, лісові угіддя);

Ландшафтно-рекреаційна зона – система озелених територій та інших відкритих просторів;

Курортна зона - для розміщення пансіонатів, курортних готелів, туристичних баз, оздоровчих закладів, кемпінгів.

Пірс – це причальні споруди з двохстороннім доступом для суден, що виступають з берега в акваторію під кутом до урізу води. Кореневі частини пірсів примикають до берегу.

3. Вступ

3.1. Обґрунтування вибору теми та її актуальність

Тема. Принципи створення багатофункціональних комплексів на приморських територіях на прикладі с. Санжійка Одеської області.

Актуальність. Освоєння приморських територій у всі часи було найбільш складним процесом через їх можливість забезпечити відпочинок, економічну зручність, бажання будувати житло біля такого привабливого рельєфу як вода, тощо. Саме ряд цих та інших переваг приморські території і на даний час викликають безліч думок до їх використання, розробки нормативів, за виходу постанов та законів. В даній роботі пропонується концепція пропонується поєднання кількох функцій на приморській території дотримуючись правил екологічності, ефективності, доступності та максимального збереження природного ресурсу – прибережної території. Такі комплекси пропонуються на прибережних територіях які не мають потужного потенціалу для створення повноцінної рекреації.

Вищевказане підкреслює необхідність та особливу актуальність науково-теоретичних розробок в нових соціально-економічних умовах.

Мета. Виявлення основних принципів функціонально-планувальної організації багатофункціональних комплексів на приморських територіях.

Об'єкт. Територія селища Санжійка Одеської області.

Предмет. Організація багатофункціонального комплексу відпочину в районі прибережної смуги.

Наукова новизна. Новизна роботи полягає в спробі організувати неконтрольований поштовх урбанізаційних процесів у вигляді масового індивідуального житла на прибережній території шляхом часткового розсіювання його вглиб, застосовуючи паралельні до берегової лінії «зелені»

дублери, та доповнюючи їх системою споруд відпочинку, обслуговування різних видів. Такий підхід дасть можливість зменшити техногенне навантаження, та зупинити деградацію приморських територій які в останні часи прийняла катастрофічні результати.

3.2. Аналіз попередніх досліджень пов'язаних з вибраною тематикою

3.2.1. Теоретичні дослідження

Архітектурі громадських будівель відводиться важлива роль у формуванні цілісного просторового середовища міст та поселень. Нові концепції організації довкілля, розробка нових стандартів якості життя вимагають комплексного вивчення взаємодії людини, будівель та території. Для створення умов формування гармонійного естетично цінного архітектурного середовища при проектуванні будівель, споруд та громадських просторів необхідно орієнтуватися на вирішення проблем, що стоять перед світовим архітектурним співтовариством:

- збереження історико-культурних традицій;
- облік природно-екологічних факторів;
- баланс локального (регіонального) та загального (загальносвітового) при формуванні архітектурного образу будівлі або споруди;
- визначальний розвиток нових технологій;
- формування соціально-суспільного та індивідуально-особистісного архітектурного середовища;
- створення архітектурного середовища, доступного для маломобільних груп населення.

Суспільна будівля та громадська функція пройшли останнім часом складну еволюцію як у нашій країні, так і за кордоном. Динаміка їх розвитку була задана цілою низкою факторів, зокрема економічними та соціальними. У 70-80-ті роки ХХ століття в Україні тип громадського будинку був продиктований насамперед його місцем у ступінчастій системі обслуговування населення. При цьому для всієї країни була характерна різниця між великими громадськими будинками: театрами, клубами, вокзалами, спортивними комплексами, готелями — спорудами з яскраво вираженим художнім чином, з одного боку, і вбудовано-прибудованими блоками повсякденного та періодичного обслуговування населення — з іншого. За рахунок перших формувалася «каркас» забудови, за рахунок

других, поряд із багатоповерховим житлом — її «тканина». Будівництво громадських будівель і споруд розвивалося за такими напрямками: будівництво унікальних громадських будівель, що окремо стоять; будівництво вбудовано-прибудованих до багатоповерхових житлових будівель блоків обслуговування; реконструкція існуючих будівель, що передбачає трансформацію функції та конструкції при мінімальній зміні зовнішнього вигляду об'єкта.

Домінуючим типом громадського будинку 1970—80-х став вбудовано-прибудований блок обслуговування з навмисно не виявленою на фасаді функцією: магазин візуально не відрізнявся від пошти, аптеки або банку. Типологічні складові такої споруди — її функція, конструкція та форма — підпорядковувалися здоровому глузду, з одного боку, й архітектурі багатоповерхового житла, що нерозділено панувало за межами історичних центрів міст, — з іншого. Такі громадські будівлі за визначенням займали підпорядковане становище, та його типологія мімікувала.

Нові суспільні відносини рубежу ХХ—ХХІ століть вимагали появи відповідного простору, споруди, громадського будинку. Так, у середині 1990-х років на домінуючу перетворилася кредитно-фінансова функція, а на символ часу — будівля банку. Перехід до полівалентної ділової діяльності рубежу століть вивів у число превалюючих універсальні будівлі бюро та офісів. Початок 2000-х років ознаменувався появою великих торгових центрів; тенденція останнього часу — новий поворот до проектування та будівництва соціально значимих об'єктів.

Установка, що розвивається останнім часом, на сталий розвиток, стійку архітектуру, яка передбачає проектування та будівництво енергозберігаючих та енергоефективних будівель, використання «зелених» технологій і забезпечення комфортності середовища проживання, передбачає також збереження історично сформованого середовища міст і поселень. При цьому увага приділяється не окремим пам'ятникам архітектури, а культурним ландшафтам.

Світові процеси урбанізації та підвищена увага до екології міського середовища проживання, а також зміна соціальних та культурних відносин у нашій країні вимагають оновлення сформованих та заміни застарілих частин загальноміської інфраструктури. Гармонія з природою має стати необхідною рисою сучасної архітектурно-містобудівної діяльності.

Такий підхід дав імпульс розвитку нових типологічних структур. Архітектура громадських будівель складається залежно від різних факторів, визначальним початком розвитку архітектури будівлі є його тип. Типологія - наука про основні принципи формування архітектури різних типів будівель та споруд. Вона розкриває комплексні, підпорядковані один одному вимоги та параметри, створює класифікацію та номенклатуру типів будівель та

споруд. За останні роки типологічна низка об'єктів зазнала цілої низки змін: з'явилися нові типи будівель; багатофункціональність перетворилася на норму; у спорудах стали проектуватись простори універсального використання. Проблема реагування архітектурної типології будівель, що склалася, на соціальні зміни є постійно актуальною.

На формування архітектури всіх громадських будівель та споруд впливає ціла низка універсальних факторів: соціально-економічних, містобудівних, екологічних, функціональних, об'ємно-планувальних, конструктивних, композиційно-художніх.

У різні періоди розвитку суспільства, відповідно, і архітектури як явища глибоко соціального переважали ті чи інші фактори з наведених вище. Дискусії про провідну роль кожного з цих факторів довели, що лише взаємодія та розумне поєднання всіх цих найважливіших складових та формують закінчений тип будівлі. Думка про поєднання всього різноманіття функцій, конструкцій та форм у єдиному архітектурному творі назавжди зафіксована у тріаді Вітрувія «Користь. Міцність. Краса». Окрема проблема, на якій не можна не зупинитися, аналізуючи архітектурне проектування громадських будівель та споруд, — збереження цінного історико-культурного середовища міст та поселень. Кожне історичне поселення має розглядатися як унікальна, складна та багатопланова, самостійна просторово-часова система. Міська тканина історичного поселення виступає не сукупністю окремих будівель, пов'язаних каркасом пішохідних та транспортних комунікацій, а єдиним архітектурним середовищем. Вона є просторово-тимчасовою картою, у якій зашифрована вся буттєва інформація. У єдності старого і нового організується у світі та реальність, що називається «безперервністю». Ця установка існує у руслі середовищного підходу, який у час утвердився як із проектуванні нових архітектурних об'єктів, і у історико-архітектурних дослідженнях.

Історичні поселення необхідно вивчати у всій цілісності їх культурних ландшафтів, що включають природні та антропогенні складові: планувальну структуру; висотні доміанти та капітальні; опорні будинки; цінну та фонову забудову; елементи благоустрою та міського дизайну, а також інженерну інфраструктуру. Велику увагу щодо історико-культурної спадщини необхідно приділяти архітектурному середовищі як найбільших, і середніх і малих міст.

Методологія якісної оцінки архітектурного середовища, в тому числі унікального, та прогнозування розвитку міст та поселень у сучасних умовах передбачає спільність наукових, дослідницьких та проектних принципів. Комплексний аналіз та облік природних та архітектурно-просторових факторів при реконструкції та модернізації історично цінних територій, пов'язаних з рельєфними, ландшафтними особливостями та щільністю

міської забудови змішаного типу, дозволяють вичленувати та визначити таку важливу архітектурну складову буттєвого статусу міста, як «образ міста».

Постійний комплексний аналіз міського середовища постає як головний інструмент підходу до реального архітектурного проектування. Формуються нові типи будівель та споруд, у тому числі енергозберігаючі та енергоефективні, а також складається нова філософія будівлі, яка передбачає можливість маневру функції, конструкції та форми архітектурного об'єкта, а також відводить істотну роль зовнішнім та внутрішнім комунікаціям. Це стосується як нового будівництва, так і пристосування для сучасного використання об'єктів культурної спадщини.

Безпосередньо до цієї проблеми примикає проблема організації системи обслуговування населення, провідну роль якої грає саме розміщення громадських будівель і споруд. При цьому необхідно враховувати весь спектр громадських функцій: навчально-виховну, лікувально-профілактичну, фізкультурно-спортивну, видовищну, адміністративно-офісну, кредитно-фінансову, управління, харчування, торгівлю, побутове та транспортне обслуговування. Саме їхня взаємодія забезпечує життєздатність міста. Увага до якоїсь однієї, навіть найактуальнішої на сьогодні, функції веде до небажаного «перекосу» системи обслуговування міста.

Необхідно відзначити, що не завжди гостро прочитується потреба у тій чи іншій громадській функції. Проте вона має бути у загальній структурі, ніж порушувати її цілісності і повноти насичення. Точковий принцип - розміщення об'єктів без урахування функції, конструкції та форми сусідніх будівель, без пропорціонування цих складових у балансі громадського центру - веде до руйнування системи обслуговування. У цьому необхідно зазначити, що останнім часом робиться установка не так на жорстке функціональне зонування території міст, але в організацію інтегральної схеми обслуговування населення.

При формуванні цілісного архітектурного середовища міст та поселень необхідно приділяти увагу збалансованій архітектурно-композиційній єдності всіх її компонентів: функціональному насиченню територій; розвитку всіх видів комунікацій – інженерних, транспортних, пішохідних; вдосконалення системи обслуговування населення; формуванню актуальних типів житлових, громадських, культових, виробничих будівель та споруд, а також охороні та пристосуванню для сучасного використання об'єктів культурної спадщини. На підставі системи критеріїв (соціальних, містобудівних, архітектурно-типологічних, екологічних) має бути проведена оцінка існуючих споруд системи обслуговування населення, встановлено ступінь їхньої придатності для сучасного використання. При розробці стратегії ефективного розвитку мережі споруд обслуговування необхідно передбачати:

- багатofункціональність та багатoproфільне використання;
- модульність і мобільність, використання об'єктів системи обслуговування, що швидко зводяться;
- створення безбар'єрного середовища та універсального дизайну для маломобільних груп населення;
- архітектурно-композиційна єдність, ієрархічність та збалансованість системи обслуговування населення.

3.2.2 Практичні дослідження

Для практичних досліджень ділянки використовується метод спостереження. Цей метод дає змогу отримати необхідну візуальну інформацію, яку можна використовувати при подальшому аналізі.

Спостереження (англ. observation, рос. наблюдение) — метод наукового дослідження, що полягає в активному (систематичному, цілеспрямованому, планомірному) та навмисному сприйнятті об'єкта, в ході якого здобувається знання про зовнішні сторони, властивості й відносини досліджуваного об'єкта. Спостереження включає в себе як елементи: спостерігача (суб'єкта), об'єкт спостереження та засоби спостереження. Спостереження відіграє надзвичайно важливу роль і є дуже поширеним як у педагогіці, так і у психології. Спостереження є однією з форм активного чуттєвого пізнання; воно є галуззю і водночас процесом набуття життєвого досвіду.

Власне спостереження — це найбезпосередніший спосіб одержання дослідних даних, завдяки чому цей метод став першою і вихідною формою пізнання.

Саме як метод наукового пізнання спостереження має ряд специфічних характеристик. Наприклад, метод є суспільно виробленою і закріпленою системою регулятивних принципів і теоретичної пізнавальної діяльності. Таким чином, метод є «керівництвом» до практичних дій і осмислення фактів. З огляду на це, можна визначити деяку специфіку методу спостереження. Передусім, у визначення спостереження як методу педагогіки та психології мають бути включені положення про:

- галузі використання методу;
- сутність специфічного психологічного спостереження;
- можливості та обмеження методу;
- його зв'язки з іншими методами психологічного дослідження;
- структуру самого процесу спостереження як спеціальної пізнавальної наукової діяльності;
- види спостереження та їх відмінні риси;
- предметну оснащеність спостереження;
- способи інтерпретації емпіричних даних та їх теоретичне осмислення.

Спостереження — реєстрація (запис) обставин і фактів (поведінки), що сприймаються органами чуття дослідника або механічними пристроями.

Об'єкти спостереження: поведінка споживачів, реакція споживачів, продуктова політика, рекламна компанія й ціни конкурентів.

Методи спостереження:

- за позицією спостерігача:

- включене (спостерігач може бути включеним у процес, що досліджується, як учасник, учасник-спостерігач, спостерігач-учасник та спостерігач)
- невключене (спостерігач діє ззовні, залишаючись непоміченим, та майже не впливає на процес своєю присутністю)

- за мірою формалізації:

- неконтрольоване (дослідник користується лише принциповим планом під час спостереження)
- контрольоване (дослідник реєструє події відповідно до детально розробленої процедури спостереження)

- за специфікою організації:

- лабораторне (проводиться в штучно створених умовах, що наближені до реальних)
- польове (проводиться в реальних умовах)

- за регулярністю проведення:

- систематичні (проводяться регулярно протягом певного часу)
- несистематичні (проводяться нерегулярно, серед них розрізняють такі, коли спостерігач має справу з незапланованими явищами, неочікуваною ситуацією)

3.2.3 Аналіз закордонного досвіду використання приозерних територій

Багатофункціональний комплекс басейнів

Мастріхт, Нідерланди

2013

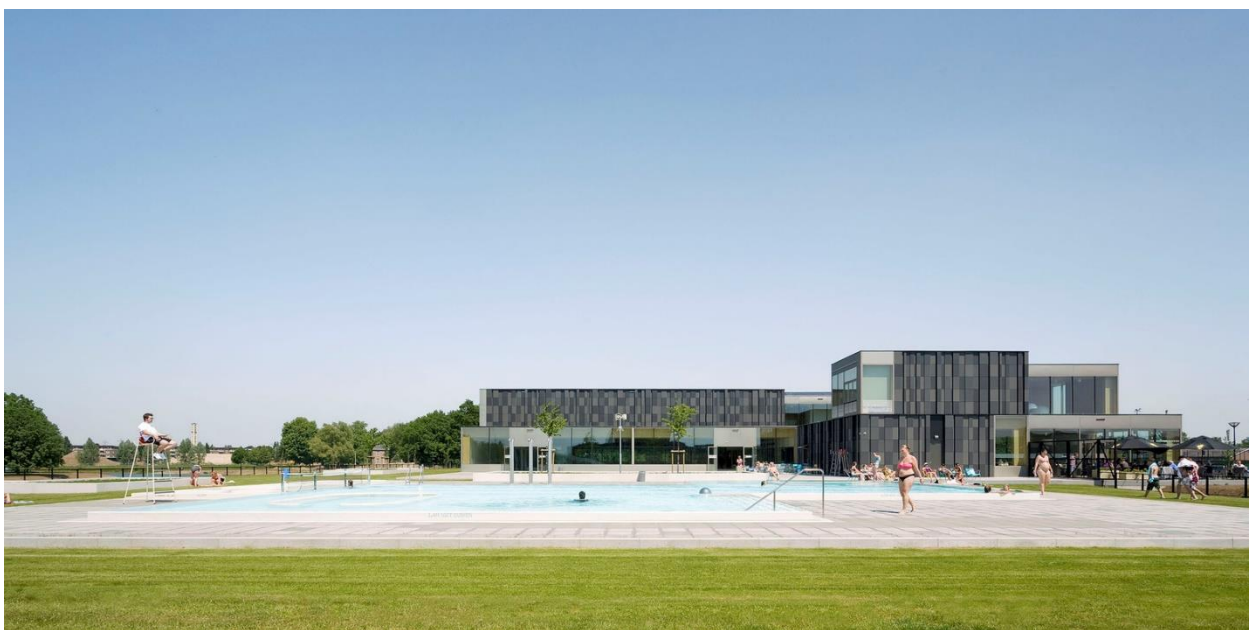
Архітектори: Slangen+Koenis Architects



Багатофункціональний плавальний басейн і клубна будівля 'De Geusselt' - це серце парку Геуссельт, що б'ється, в Маастріхті. Парк поєднує різні громадські функції в трохи похилому ландшафті. Спорткомплекс підкріплює цей образ; розташований на вершині пагорба, він просторово пов'язує прилеглий спортивний парк із зеленими полями парку. Невеликий масштаб обсягів надає будівлі павільйонного характеру.



У комплексі є п'ять басейнів (басейн для відпочинку, комбі-басейн, басейн для змагань, тренувальний басейн та відкритий басейн), а також клубні приміщення для чотирьох місцевих спортивних клубів: хокейного та двох футбольних клубів. Таке поєднання функцій та занять створює яскраве проведення часу як вдень, так і вночі. Функціональне планування та маршрутизація дозволяють користувачам спільно використовувати багато



центральної функції, а також дають їм можливість усамітнитися у своїй клубній атмосфері та заходах.

Споживання енергії зведено до мінімуму за рахунок оптимального використання природного світла та високих показників ізоляції. Сильні амбіції з погляду сталого розвитку зажадали комплексного поєднання інноваційних установок. Це спричинило створення системи, у якій підключення до газової мережі стало надлишковим: комплекс працює повністю на електриці і довів свою нейтральність щодо викидів вуглецю. Великий внесок роблять фотоелектричні панелі, сонячні колектори, що служать для нагрівання води в басейні, і теплові насоси, що витягують тепло з підземних джерел води.



Комплекс частково втоплений у пагорбі парку. Конструкція є поєднанням бетонної основи з елементами дерев'яного каркаса. Застосування конструкційних дерев'яних елементів має багато переваг: використання міцного матеріалу, великі прольоти, швидке будівництво, високі показники ізоляції та теплий зовнішній вигляд внутрішньої частини басейну. Ці

конструктивні елементи поєднуються зі збірними дерев'яними акустичними покрівельними панелями, заповненими ізоляцією з деревної стружки.

Будівля поєднує унікальну серію інноваційних рішень в області інсталяцій, індивідуально розроблений бетон, елементи дерев'яного каркасу, потрійне скління, використання геотермальної енергії та багато іншого. Виняткові енергетичні характеристики будівлі підтверджено першою та єдиною сертифікацією BREEAM для комплексу плавальних басейнів у Нідерландах.

Громадський центр Кодзакаї Кіфукан

Тойокава, Японія

2021

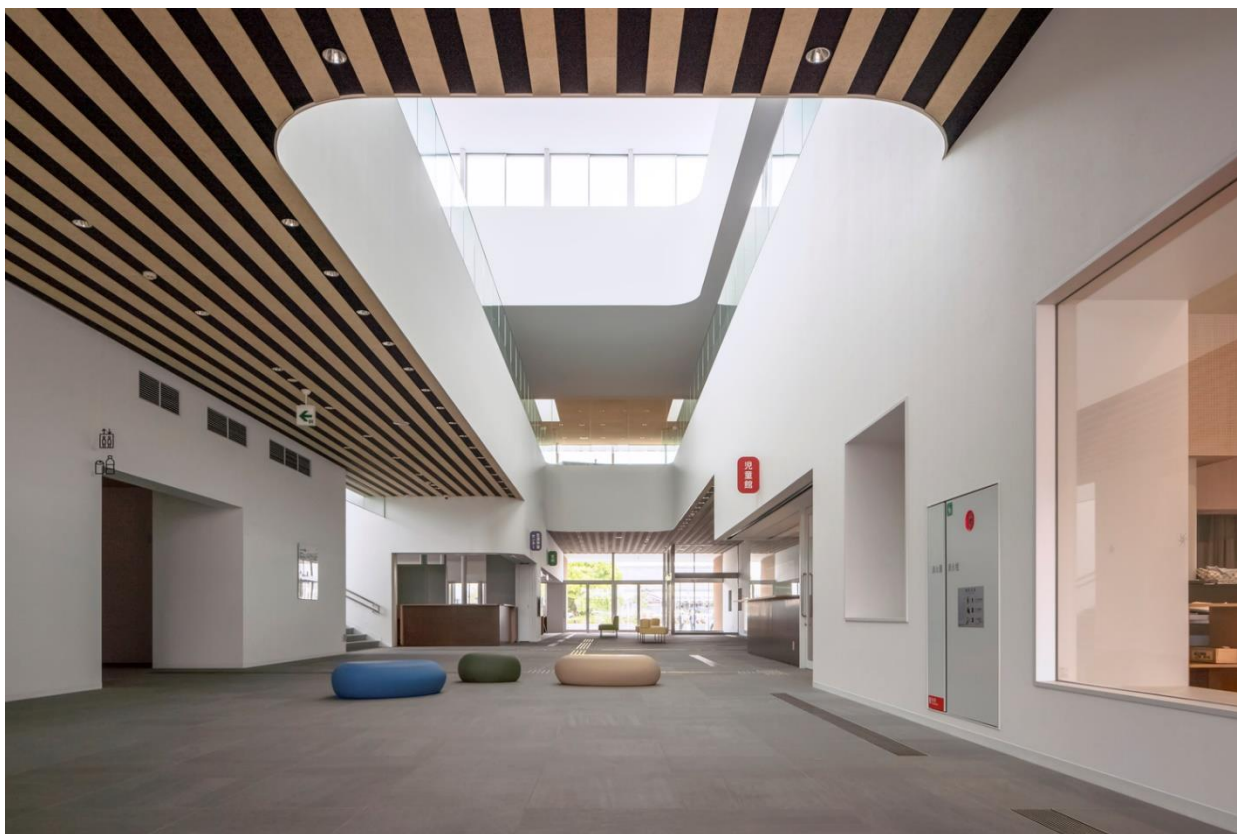
Площа: 3100 m²

Архітектори: C+A Coelacanth and Associates , Ясуюки Ито



В цьому громадському будинку в районі Козакаї міста Тойокава є громадський центр, бібліотека, дитячий центр та філія мерії. Дизайн було обрано на конкурсі 2017 року. Просторова привабливість багатофункціональних будівель, подібних до цього, багато в чому обумовлена їх обробкою місць загального користування. У той час як окремі приміщення, такі як конференц-зали, музична студія, зал для заходів та кухня, звичайно, також важливі, саме природне перетікання звуків, образів та інших натяків на діяльність у загальні приміщення надає об'єкту загалом його цінності.

У більшості будинок двоповерховий, за винятком центральної загальної зони з триповерховою стелею (12 м) та довгою вузькою площею 40 м завдовжки та 10 м завширшки. На першому поверсі ця центральна зона з обох боків оточена міською адміністрацією, дитячим центром, кухнею, конференц-залом та декількома іншими приміщеннями, що робить її серцем будівлі. На другому поверсі центральний простір займає порожнеча, оточена кільцеподібною загальною зоною, яка з'єднується із зовнішнім кільцем кімнат громадського центру та бібліотеки.



Як на першому, так і на другому поверхах цей довгий, вузький і високий основний простір включає зони з різною висотою стель, невеликі внутрішні дворики і зв'язки з великими приміщеннями, такими як бібліотека і дитячий центр, надаючи простори різного масштабу для людей, щоб проводити час у них. На другому поверсі загальний простір оточений вбудованою функцією, яка називається Овалом. Овал - це цілісні меблі з колом 60 метрів, які містять стелажі для журналів, стенди, столи, дивани і лавки, що дозволяє користувачам проводити час на свій розсуд, поодиноці або в групах. Ліхтарні вікна над загальною зоною забезпечують природне світло та вентиляцію,

коли це необхідно, знижуючи потребу в енергії для освітлення та кондиціонування повітря.



Зовнішній дизайн містить символічні елементи, що підходять для основного об'єкта району, і покликаний стати улюбленою частиною спільноти протягом багатьох років. Фасад складається з металевих панелей, перфорованих стилізованим мотивом, що базується на вертушках, що використовуються на традиційних храмових святах у цьому районі, що дає місцевим жителям почуття власності та причетності. Панелі надзвичайно стійкі до атмосферних впливів, що знижує витрати на технічне обслуговування у довгостроковій перспективі. Крім того, щоб об'єкт можна було використовувати для місцевих фестивалів, екстер'єр пов'язаний із залом для заходів, а на даху є глибокі карнизи, які відкривають багато можливостей для використання.

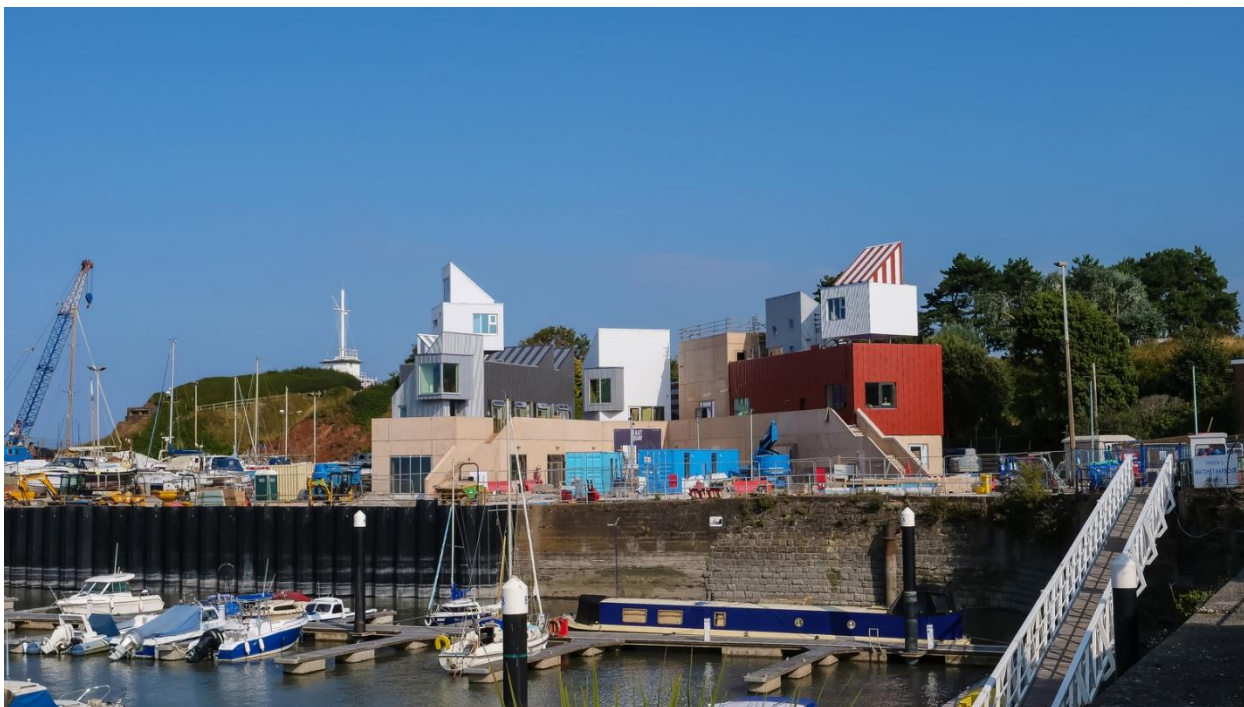
Багатофункціональний мистецький центр

Уотчед, Британія

2021

Площа: 1040 m²

Архітектори: Invisible Studio



У місті Утчед побудований новий будинок для творчої спільноти. East Quay був розроблений Invisible Studio та Еллісом Вільямсом для Onion Collective CIC – місцевого некомерційного соціального підприємства. Він являє собою новий культурний якор для міста та його околиць, включаючи дві галереї сучасного мистецтва, 11 художніх студій, паперову фабрику, геологічну майстерню, студію друку, ресторан, освітній простір та п'ять житлових модулів, розташованих по всьому периметру. верх будівлі.

Центр черпає натхнення як із забудованого середовища, так і із природного ландшафту. Твердий постамент відображає стіну гавані та прилеглі скелі, в яких знаходяться стійка реєстрації, галерея, ресторан та майстерні художників. Зовнішні сходи ведуть на верхній рівень, який безпосередньо з'єднується з прибережними доріжками, що дозволяє набережній стати відвідуваним об'єктом, яким можна піднятися, пройти і

досліджувати. Ресторан на першому поверсі виходить у новий громадський простір, де місцеві жителі та відвідувачі можуть сидіти та милуватися видом на місто, а також човни на пристані та море за її межами.



Ряд характерних і своєрідних будівель розташований над основою, відсилаючи до еkleктичних і часто незвичайних будівель. Вони виконані простими міцними матеріалами, що свідчить про промисловий характер гавані та її активність.

Найбільші елементи містять майстерні для виробників та художників, а також простір для творчості — унікальне навчальне середовище, розроблене учнями 8-х класів місцевих шкіл, які працюють разом з архітекторами PEARCE+Faegan та психологом-екологом Хелен Кінг.

Було створено п'ять капсул, дві з яких стоять на палях над будинком, які можуть бути заброньовані, що забезпечує незвичайну форму туризму для цього району.



Кожен інтер'єр, також спроектований архітекторами PEARCE+Faegan, тією чи іншою мірою відображає Watchet; включаючи модуль "Обмін об'єктами", модуль "Історії" та "Уява", модуль "Розкішний промисловий", модуль "Гривий" та модуль "Спільне мистецтво". East Quay також буде проводити цілорічні заходи, пропонуючи музичні, театральні вистави, художні майстерні, курси та вечори кіно, щоб розважити людей пі час перебування у Watchet.

3.2.4 Аналіз рекреаційних територій в структурі сіл України

Аналіз і оцінка рекреаційно-туристичних ресурсів дозволяють встановити рівень забезпеченості ними окремих регіонів України та їх ресурсно-туристичні доміанти. За комплексною оцінкою можуть бути виділені три таких рівня: ресурснонадлишковий, ресурснозбалансований і ресурснодефіцитний регіони. При оцінці саме природного блоку виділяються: природно-ресурснонадлишковий, природно-ресурснозбалансований і природно-ресурснодефіцитний регіони. Відповідно, по кожному з регіонів встановлюється його ресурсно-туристичні доміанти. Всього їх виділено 10:

- лікувально-оздоровча-туристська;
- культурно-історична-сакральна;
- оздоровчо-туристська;
- лікувально-оздоровча;
- сакральна;
- біосоціальна;
- екологічна;
- оздоровча;
- індустріальна.

Зіставлення забезпеченості рекреаційно-туристичними ресурсами та ресурсно-туристичних доміант адміністративно-територіальних одиниць України наведено у табл.

Ресурсно-рекреаційний рейтинг регіонів України [70]

Адміністративні одиниці	Оцінка ресурсів, бали							Сума скла до вих, балів	Загальний бал ресурсно- рекреаційного рейтингу
	суспільно- географічного	природного	природно- антропогенного	архітектурно- історичного	Інфраструктур ного	біосоціального	подієвого		
	1	2	3	4	5	6	7		
АР Крим, вкл Севастополь	2	5	5	5	5	5	5	32	5
Вінницька	5	4	1	4	1	5	3	23	4
Волинська	1	3	2	4	1	3	4	18	2
Дніпропетровська	4	2	1	2	3	2	1	15	2
Донецька	3	1	1	1	5	1	2	14	1
Житомирська	4	1	1	2	1	5	2	16	2
Закарпатська	1	5	4	3	1	2	1	17	2
Запорізька	3	1	3	1	2	1	1	12	1
Івано-Франківська	2	4	2	3	1	4	5	21	3
Київська (вкл. м. Київ)	4	1	2	5	3	5	5	25	4
Кіровоградська	5	1	1	1	1	2	1	12	1
Луганська	2	2	1	1	1	1	2	11	1
Львівська	1	4	1	5	2	5	5	23	4
Миколаївська	5	2	1	1	2	2	3	16	2
Одеська	5	2	1	3	4	5	5	25	4
Полтавська	4	1	1	2	1	5	2	16	2
Рівненська	2	2	3	3	1	1	4	16	2
Сумська	3	2	2	2	1	4	1	15	2
Тернопільська	2	3	1	4	1	2	2	15	2
Харківська	4	2	1	3	1	3	4	18	2
Херсонська	4	2	4	1	2	1	1	15	2
Хмельницька	3	3	1	5	1	2	3	18	2
Черкаська	4	3	2	2	1	4	2	18	2
Чернівецька	3	4	1	3	1	2	2	16	2
Чернігівська	3	1	3	4	1	5	2	19	3

Так, наприклад, Одеська область за комплексною оцінкою вважається ресурснонадлишковим регіоном, а з точки зору наявності природних туристичних ресурсів – природно-ресурснодефіцитною територією. За даною методикою оцінки ресурсів її ресурсно-туристичними домінантами є лікувально-оздоровчий і екологічний туризм. В той же час в інших джерелах з аналогічної проблематики відзначаються привабливі сценарії розвитку в області таких видів туризму як культурно-розважальний, діловий, пізнавальний, навчально-освітній. Вочевидь, незважаючи на позитивні риси методики рейтингової

оцінки, які ми раніше відзначали, слід визнати, що в окремих її складових вона потребує деяких удосконалень.

В цілому ж, варто зазначити, що розробка такої методики не є самоціллю. Отримані на її основі результати повинні знайти подальше застосування для цілей туристичного розвитку. У сучасних фахових наукових виданнях обговорюється проблема розробки єдиної комплексної моделі оцінки й районування туристичних ресурсів та територій як важливого елемента управління розвитком туризму.

Виходячи з даної позиції, а також враховуючи необхідність комплексного підходу до оцінювання туристичних ресурсів, ми вважаємо доцільним доповнити методику рейтингової оцінки ще, як мінімум, двома блоками – «Створення кадастру туристичних ресурсів» і «Паспортизація туристичних територій», які в сукупності і сформуєть модель комплексної оцінки туристичних ресурсів країни та її окремих територіальних одиниць. Блок «Ідентифікація туристичних ресурсів територій», як вже зазначалось у попередньому підрозділі, містить інформацію про всі туристично-рекреаційні ресурси регіону – природні і антропогенні. Інформація даного блоку, її повнота, актуальність і об'єктивність є основою для формування всіх інших блоків моделі. При цьому реалізація даного блоку, тобто формування бази даних про туристичні ресурси, являє собою найбільш трудомісткий компонент моделі і потребує значних трудових і фінансових витрат.

Заради максимального інформаційного наповнення даного блоку необхідно використати всі напрацювання, які є на момент здійснення такої роботи: статистичні, економічні відомості, в тому числі водний і земельний кадастри, кадастр природоохоронних територій та ін.

Блоки «Класифікація ресурсів і туристичне районування територій» та «Оцінка ресурсів» є взаємопов'язаними, оскільки під час здійснення оцінки необхідно враховувати територіальну структуру ресурсів, що оцінюються, їх придатність для всесезонних видів туризму. В той же час при запровадженні районування туристичних територій, необхідно враховувати результати їх комплексної оцінки. На цих етапах варто скористатись рекомендацією О. О. Бейдика про те, що аналіз і оцінку рекреаційно-туристичних ресурсів території доцільно проводити в розрізі семи складових: суспільно-географічного, природного, природно-антропогенного, архітектурно-історичного, інфраструктурного, біосоціального і подійного блоків, кожний з яких має свою методику і технологію дослідження

3.2.5. Фактори, що впливають на формування і розміщення комплексів відпочинку

Більшість дослідників географії туризму виділяють дві групи факторів його розвитку - соціально-економічні і природні (Е. Котляров, Н. Недашковська, І. Родічкін). На нашу думку, вчений запропонував найбільш конструктивну модель факторів розвитку туризму. Зорін ще в 70-х роках ХХ століття. Суть полягала в тому, щоб розділити фактори розвитку туризму на генеративні і ті, які реалізують рекреаційні та туристичні потреби.

Професор А. Шаблій вважає, що з просторової точки зору фактори розвитку туризму поділяються на національні та регіональні; з точки зору приналежності до соціальних або природних процесів - соціально-економічних і природно-географічних.

У запропонованій нами класифікації географічних факторів розвитку і розташування туризму виділяють історичні, культурні та геополітичні чинники поряд з фізико-географічними і соціально-географічними .

серед *фізико-географічних факторів* особливе місце займають ландшафтні ресурси і кліматичні умови, які в основному визначають туристично-рекреаційне використання території, впливаючи на формування і розвиток туристичного господарства, вибір рекреаційних і туристичних зон. мінеральні води і грязі - в лікувальних і рекреаційних цілях.

Наголошуємо, що в рельєфі значна увага приділяється гірській місцевості. Адже мальовничі пейзажі, цілюще повітря, можливість зайнятися гірськолижним туризмом, альпінізмом та іншими видами активного відпочинку широко використовуються в багатьох країнах світу. Таким чином, Альпи стали місцем для розвитку гірського туризму і створення найпопулярніших у світі туристичних центрів Австрії, Швейцарії, альпійських регіонів Італії, Франції та Німеччини. Карпати майже такі ж привабливі, як гірська система Альп, їх красою і природними властивостями вже давно користуються туристи з Польщі, Словаччини, України, Румунії. Гірська місцевість сприяє розвитку активного відпочинку і спорту. Долини, западини, схили і вершини гір, стрімкі гірські струмки, цілющі джерела, повноцінні озера і озера, навіть штучні водойми - все це сприяє прокладенню гірських пішохідних і гірськолижних маршрутів різних категорій складності, розвитку баз відпочинку і оздоровчих центрів світового значення. У карпатській гірській системі зимовий період року є найпривабливішим для любителів гірських лиж. Таким прикладом може стати сучасний туристичний комплекс «Буковель», розташований в Івано-Франківській області. Серед інших регіонів світу добре розвиваються гірськолижні центри в Північноамериканській Кордильєрі, скелясті гори, Кавказ, Середньоазіатський гірський хребет, Північна Японія.

У туристичному та рекреаційному використанні території велике значення мають лісові та мисливські угіддя. Лісовий фонд і його якісні параметри є обов'язковою умовою розвитку масового відпочинку і навіть лікування. Так, ліси першої категорії відносяться до масивів, де є можливість організувати відпочинок і провести реабілітацію громадян. Для такого використання лісів необхідно враховувати групи лісів, лісовий покрив території (відношення площі лісопокріто до загальної кількості), а також їх склад, що визначає ступінь фітонцидності насаджень.

Рис. 1.5. Схеми географічних чинників розвитку туризму

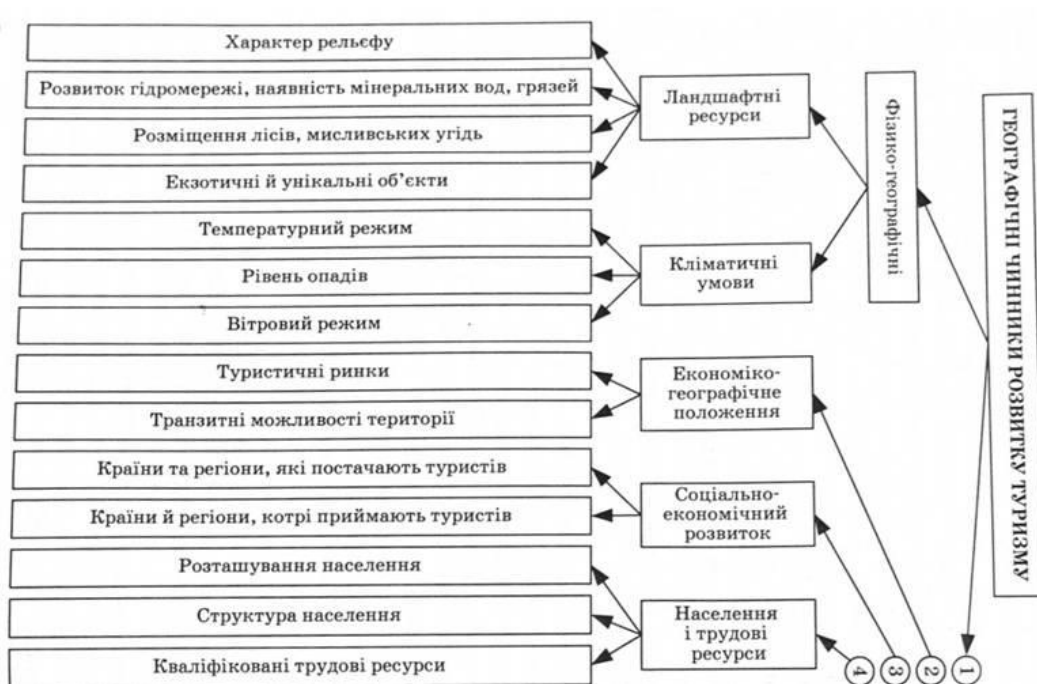




Рис. 1.6. Геополітичні чинники розвитку туризму

Мисливські угіддя, які можуть охоплювати великі площі, в тому числі ліси, безлюдні, залучають певний контингент відпочиваючих, які, купуючи ліцензії на відстріл тварин, витрачають значні кошти, які можуть (і повинні) бути використані для оновлення і збереження лісових ресурсів.

Кліматичні умови залишаються *важливим фактором розвитку* туризму. Його складові - температурний і вітровий режим, кількість опадів - можуть бути вирішальними під час розміщення рекреаційно-рекреаційних об'єктів, формування туристичних центрів і створення необхідної інфраструктури. Кліматичний фон території значно пов'язаний з характером рельєфу. особливості та інші природно-географічні фактори можуть призвести до нераціонального розміщення туристично-рекреаційного об'єкта, зниження його привабливості, а отже, і економічної недоцільності експлуатації. Отже, клімат є одним з найважливіших факторів, здатних визначити туристично-рекреаційну спеціалізацію території.

Соціально-географічними факторами є економіко-географічне розташування, стан соціально-економічного розвитку території, наявність населення і трудових ресурсів, розвиток галузей матеріального виробництва, пов'язаних з туризмом і розвитком інфраструктури.

Для розвитку туризму важливе *економічне і географічне положення*, тобто вигідне розташування країни, регіону по відношенню до моря, гір і лісів, автомобільних доріг і, безсумнівно, аж до основних потоків туристів. (Коста-дель-Асаар, Коста Дорада, Коста Бланка, Коста Браво); Франція (Французька Рив'єра, Срібне узбережжя, Південне узбережжя); Італія (Венеція); Болгарія

(острів Святий Костянтин і Єлена, Несебр, Сонячний берег); Центральне розташування в Європі альпійських мальовничих гір, долин і озер, засніжених вершин Швейцарії, французьких, італійських, австрійських Альп також давно приваблює відпочиваючих. Щось на зразок вигідного географічного розташування і його поєднання з унікальними природними ресурсами поспособствовало розвитку туризму в Басейні Карибського моря (Куба, Ямайка, Доминиканська Республіка) і др.

Соціально-економічне становище країни може мати вирішальне значення для розвитку туризму. Це добре видно на прикладі країн, які постачають туристів, і країн, які їх приймають.

Країни і регіони, які постачають туристів і є центрами формування міжнародних туристичних потоків, характеризуються високим рівнем економічного розвитку, високим рівнем життя, певна кількість їх населення подорожує в екзотичному регіоні. Країни і регіони, які приймають туристів, як правило, мають високий потенціал обслуговування. Їх господарство підпорядковане забезпеченню надійного рівня обслуговування в центрах розміщення туристів, на засобах їх доставки і підприємств громадського харчування та розваг. Такий рівень сервісу притаманний і тим європейським країнам, які дещо поступаються в економічному розвитку розвиненим країнам - Іспанії, Греції, Португалії. При цьому багато розвинених країн є не тільки постачальниками, але і відомими країнами, що спеціалізуються на прийомі міжнародних туристів. Це Франція, США, Великобританія і частково Німеччина.

Серед розвинених країн світу є і ті, які приймають набагато більше міжнародних туристів, ніж їх громадяни беруть участь в закордонних туристичних поїздках. Це Австрія, Швейцарія, Італія, і, звичайно ж, карликові країни.

Країни, що приймають туристів, включають велику групу держав, які останнім часом стали на шлях трансформації ринку і оголосили себе перспективними територіями для розвитку міжнародного туризму. Серед них - Польща, Угорщина, Болгарія, Чехія, Хорватія набирають популярність Україна, Російська Федерація, країни Східної Балтії, Чорногорія, Хорватія, Македонія.

Значна група складається з країн, які за рівнем економічного розвитку належать до країн третього світу, але користуються популярністю на ринку туристичних послуг. В умовах глобалізації сучасні туристичні корпорації монополізують свої туристичні ринки. В результаті з'являються нові форми партнерства, що сприяє значному поліпшенню туристичного досвіду. Такими регіонами були Південна, Південно-Східна Азія, Океанія. Так, Азіатсько-Тихоокеанський макрорегіон туризму в 2008 році прийняв 188,3 млн туристів, або на 70,2% більше, ніж в 2000 році і в 3,3 рази більше, ніж в 1990

році. Це підтверджує випереджаючі темпи розвитку останнім часом непопулярних регіонів на світовому ринку туристичних послуг³⁵.

Аналіз соціально-економічного розвитку і політичного становища країн третього світу, які все частіше привертають увагу туристів (Малайзія, Таїланд, Сінгапур, Єгипет, Марокко, Туніс, Саудівська Аравія, а також країни Карибського басейну і Тихого океану), підтверджує, що вони вимагають повної підтримки розвинених країн світу, допомоги в зміцненні політичної стабільності, підвищенні економічної активності і створенні надійних умов для відпочинку і оздоровлення іноземних туристів.

Дуже важливим фактором розвитку туризму є структура населення і наявність трудових ресурсів. Чисельність населення, його розміщення може сприяти розвитку туризму або служити перешкодою для туристично-рекреаційного розвитку території. Зі зростанням населення і збільшенням його добробуту потенційно зростає кількість бажаючих займатися туризмом. Зміни в структурі населення, зокрема, на збільшення пенсійних груп, впливають на зростання потреби в стаціонарних закладах відпочинку та реабілітації і, навпаки, зі зростанням кількості молодіжних груп виникає потреба в активних видах туризму, в тому числі походах, лижах, воді тощо.

Трудові ресурси активно впливають на розвиток туризму. Добре відомо, що туристична галузь вважається трудомісткою сферою людської діяльності. Тому кількість і якість трудового потенціалу є визначальними факторами розвитку туризму.

До істотних факторів розвитку туризму можна віднести розвиток галузей матеріального виробництва, які пов'язані з ним. Наприклад, у сферах екстремального розвитку туристично-рекреаційної сфери сільське господарство має спеціалізуватися на виробництві екологічно чистих овочів і фруктів, м'яса або таких харчових продуктів, які мають лікувально-рекреаційне призначення (молочні продукти, лікарські трави, відповідні сорти м'яса тощо)».

На основі екологічно чистої продукції необхідно розвивати харчову промисловість, в першу чергу в районі, тяжіє до туристично-рекреаційних центрів і може забезпечити відпочиваючих необхідними продуктами в достатній кількості. У свою чергу, легка промисловість істотно впливає на якість обслуговування, адже забезпечення туристів і відпочиваючих своєю продукцією є важливим завданням. Таким чином, сувенірна продукція повинна бути якісною, всебічно відображати національний колорит місцевості і базуватися на народних традиціях.

Важливим елементом *інфраструктури*, що безпосередньо впливає на розвиток туризму, є її транспортна система - дорожня мережа, транспортні засоби. Дорожня мережа характеризується своїм призначенням, адже завдяки

їй багатоцільові комунікації здійснюються для задоволення не тільки туристичних і рекреаційних потреб, а й потреб інших галузей економіки. Бажано провести будівництво нових доріг або реконструкцію існуючих, розширити мережу підприємств з обслуговування транспортних засобів (сучасні автостанції, СТО, АЗС і т.д.).

Підготовка до Євро-2012 (чемпіонат Європи з футболу) показала, що в Україні необхідно реконструювати і проводити нове будівництво не тільки доріг, а й залізниць, аеродромів. У залізничному транспорті необхідно створити умови для збільшення швидкості руху поїздів, збільшення кількості пасажирів, поліпшення їх обслуговування. У зв'язку з очікуваним збільшенням кількості мандрівників необхідно реконструювати аеропорти. У туристичних районах гірської місцевості і фахівці вважають, що навіть у великих містах, з метою перевезення туристів, бажано розвивати гвинтоподібний повітряний транспорт.

Крім загальної мережі комунікаційних цілей, в туристичних центрах необхідно вдосконалювати транспортні засоби місцевого призначення: фунікулери, гірські трамваї, канатні дороги тощо.

На формування і розвиток туристичних центрів впливає розвиток будівництва, будівельної галузі. У мережі будівельних компаній цей фактор пов'язаний з доцільністю використання місцевих майстрів, які володіють навичками народного будівництва, використання місцевих будівельних матеріалів для виконання оздоблювальних робіт при будівництві рекреаційних об'єктів, що сприяє підвищенню їх привабливості в результаті забезпечення їх національним колоритом.

Сучасний туризм неможливо уявити за межами добре організованих, належним чином структурованих інших секторів інфраструктури. Кожен з них - а це фінансова безпека, охорона здоров'я, сучасні комунікації, освіта, торгівля, громадське харчування, побутове та комунальне господарство - є ядром обслуговування та створення комфортних умов для відвідування населення в туристичних центрах і зонах масового відпочинку та оздоровлення населення.

Історико-культурні пам'ятки, зокрема унікальні, створюють багато пам'яток для розвитку туризму, насамперед міжнародного туризму. У найсприятливішому становищі знаходяться країни, які поєднують фізико-географічні чинники розвитку і розвитку унікальних історико-культурних пам'яток (Італія, Греція, Єгипет, Хорватія, Туреччина, Мексика, Таїланд).

Україна відрізняється наявністю унікальних історичних пам'яток. До списку Всесвітньої спадщини ЮНЕСКО входять Софійський собор з прилеглими монастирськими будівлями, Києво-Печерська лавра та історичний центр Львова. Ще два об'єкти мають транскордонний статус - це Струвська

геодезична дуга і букові ліси Карпат. Такий скромний список не повною мірою відображає важливість України у світовій цивілізації. Тому необхідно висувати десятки історико-культурних об'єктів до списку Всесвітньої спадщини ЮНЕСКО – від Чернігова до Кам'янця-Подільського, від Криму до Канівського заповідника, від «Кам'яних могил» Запорізької області до резиденції буковинських митрополитів у Чернівцях тощо.

Унікальність історико-культурних пам'яток у розвитку туризму полягає не тільки в їх широкому розташуванні і доступності для огляду туристами, але в першу чергу в впливі на моральний, естетичний і культурний розвиток людини.

Геополітичні фактори суттєво впливають на прийняття рішень щодо організації міжнародних подорожей . Тут необхідно враховувати політичну ситуацію, її стабільність, відсутність конфліктів, ставлення населення до іноземних туристів, політичну культуру і тільки потім приймати рішення про відвідування тієї чи іншої території, країни, регіону.

Потреби туризму безпосередньо пов'язані з багатьма факторами його розвитку. Основними серед них є соціально-економічні, демографічні, соціально-психологічні та природно-географічні.

Специфічні соціологічні дослідження рекреації та реабілітації працівників промислових підприємств Львова, проведені автором в Інституті краєзнавства наприкінці 80-х – початку 90-х років ХХ століття, показали, що туризм як соціальне явище поступово стає життєвою потребою. Громадян (85%). Так, коштів в сімейному бюджеті не вистачало, а існуюча вітчизняна база для розміщення відпочиваючих не була адаптована для прийому сімейних груп.

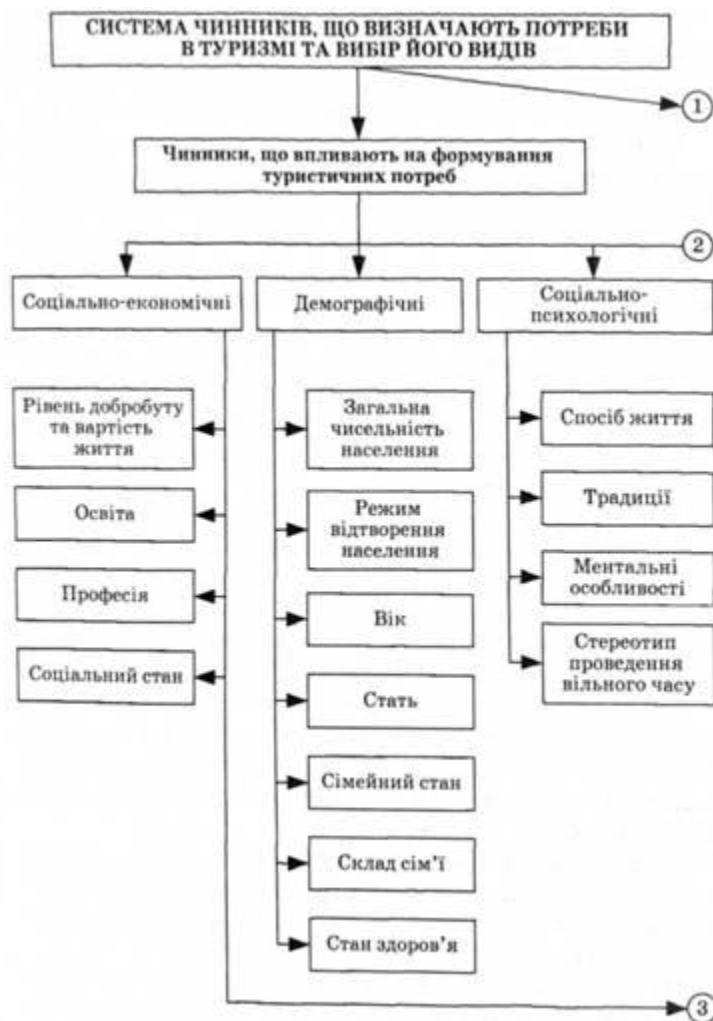
Результати дослідження також підтверджують, що в групі соціально-економічних факторів, що формують потребу в туристичних поїздках, реальні доходи, бюджет *vil hour* (потреба в багатьох людях) позичають гроші, дохід, професію і соціальний статус.

Друга група факторів вказує на те, що обсяг туристичних потреб і його динаміка залежать в першу чергу від загальної чисельності населення, тобто демографічної ситуації. І в першу чергу - від способу розмноження популяції, віку, статі, сімейного стану.

Серед *соціально-психологічних факторів* істотно впливають на особистість потенційного туристичного способу життя, стереотип поведінки у вільний час, традиції населення, його менталітет.

На формування потреб потенційного туриста можуть істотно впливати природні і географічні фактори, а саме стан навколишнього середовища і

місце проживання. В умовах інтенсифікації виробничих процесів, екологічної напруги туристичні послуги повинні охоплювати як міське, так і сільське населення. Однак довгий час відпочинку на публіці



думка була закріплена як атрибут переважно міського населення. Наприклад, серед робітників - «маятникових мігрантів», які жили в сільській місцевості, і працювали в місті, лише 4% і 6% відповідно виступали за активний відпочинок на маршруті вихідного дня і в період відпусток відповідно. Безсумнівно, туристична мобільність міського населення набагато більша, ніж у сільського населення, а міські умови життя обумовлюють необхідність активного відпочинку на природі. Згадаймо це на початку XIX ст. лише 3% населення світу проживало в містах, за 100 років - 13, а в 200 (початку XXI ст.) - близько 45%, тобто на сьогоднішній день в містах зосереджено майже 3 млрд міських поселенців Землі 36.

Отже, туристичні потреби та їх обсяги в сучасному світі в основному обумовлені:

- поліпшення добробуту населення і суспільства;

- збільшення тривалості вільного часу;
- зростання загальної чисельності населення;
- психічні особливості населення;
- природно-кліматичні умови проживання, екологічний стан навколишнього середовища.

Бюджет вільного часу впливає не тільки на формування туристичних потреб, але і на вибір видів туризму і його місця проведення. За п'ятиденний робочий тиждень неробочий час людини ділиться на щоденний (після робочого дня), щотижневий (вихідні, святкові дні) і час відпустки (річний). Щорічний, або період відпустки, і щотижневий, на відміну від щоденного вільного часу, який безпосередньо пов'язаний з режимом роботи протягом дня, є головною умовою туристичної діяльності, адже саме в цей період працююча людина може проводити вільний час поза постійним місцем проживання більше 24 годин.

На вибір видів туризму і його розташування впливає наявність туристичних ресурсів і об'єктів розміщення туристів. Так, на запитання про найкраще місце відпочинку 22,9% львівських респондентів висловилися за відпочинок біля моря, 11,5 – у горах, 5,1% – за курортну зону. Не менш важливою є пора року. Короткостроковий туризм, за нашими даними, в теплу пору року присвячують вільний час 16,4%, а холодам - лише 7,3% опитаних. Безпосередньо впливають на вибір видів і форм подорожей фізичні можливості, склад групи, рівень духовного розвитку потенційних туристів³⁷.

В умовах ринкової економіки, після вступу України до Всесвітньої туристичної організації (1997), безумовно простежуються нові тенденції, які суттєво впливають на вибір видів туризму та місце для нього. Значна роль в даному випадку належить рекламі, навіть моді, тобто престижу відпочинку на всесвітньо відомих курортах, світових туристичних центрах.

Так, серед факторів, які визначають потреби в туризмі і істотно впливають на вибір його видів, в першу чергу соціально-економічний, зокрема рівень добробуту суспільства, що пов'язано з можливістю збільшення витрат на туризм і організацію вільного часу. Всі інші фактори, хоча і не вторинні, не є вирішальними в їх формуванні.

3.3. Узагальнення проведених теоретичних та практичних досліджень та формування основних положень дипломної роботи (містобудівних, архітектурних, конструктивних)

В останні десятиліття сфера туризму і рекреації перетворилась в одну з найбільш прибуткових та розвинутих галузей світового господарства. Вона виконує важливу роль у соціально-економічному розвитку багатьох країн та їх окремих регіонів, забезпечуючи створення додаткових робочих місць та підвищення якості життя місцевого населення. Значення туризму в суспільстві багатогранне: він стимулює розвиток супутніх з туристично-рекреаційною сферою галузей – транспорт, зв'язок, торгівля, виробництво сувенірної продукції, сфера послуг, ресторанне господарство, будівництво тощо.

Крім того, туризм є реальним каналом міжкультурної комунікації, сприяє збереженню культурної спадщини та традицій країн і народів, сприяє розвитку їх промислів, відновленню та збереженню культурно-історичних пам'яток.

Туристично-рекреаційна діяльність відіграє важливу роль в економіці країн і регіонів, забезпечуючи раціональне використання і збереження природно-екологічних, культурно-історичних та інформаційно-пізнавальних ресурсів території.

У зв'язку з інтенсивним розвитком туристичної діяльності відбувається формування, уточнення та вдосконалення понятійного апарату, який стосується туристично-рекреаційної сфери. Так, спочатку в наукових колах було вирішено використовувати визначення «рекреаційний» (рекреаційна діяльність, рекреаційні ресурси тощо). Зараз все частіше вживають комплексне поняття, поєднуючи різні сторони діяльності в межах одного туристично-господарського комплексу. Так, наприклад, можна зустріти словосполучення «туристично-рекреаційний ресурс», «туристично-рекреаційна діяльність», «туристично-рекреаційний комплекс», «туристично-рекреаційний потенціал», тим самим підкреслюючи новий підхід до сучасних потреб господарського комплексу, не змінюючи сутнісне наповнення понять, які були запропоновані попередніми дослідниками.

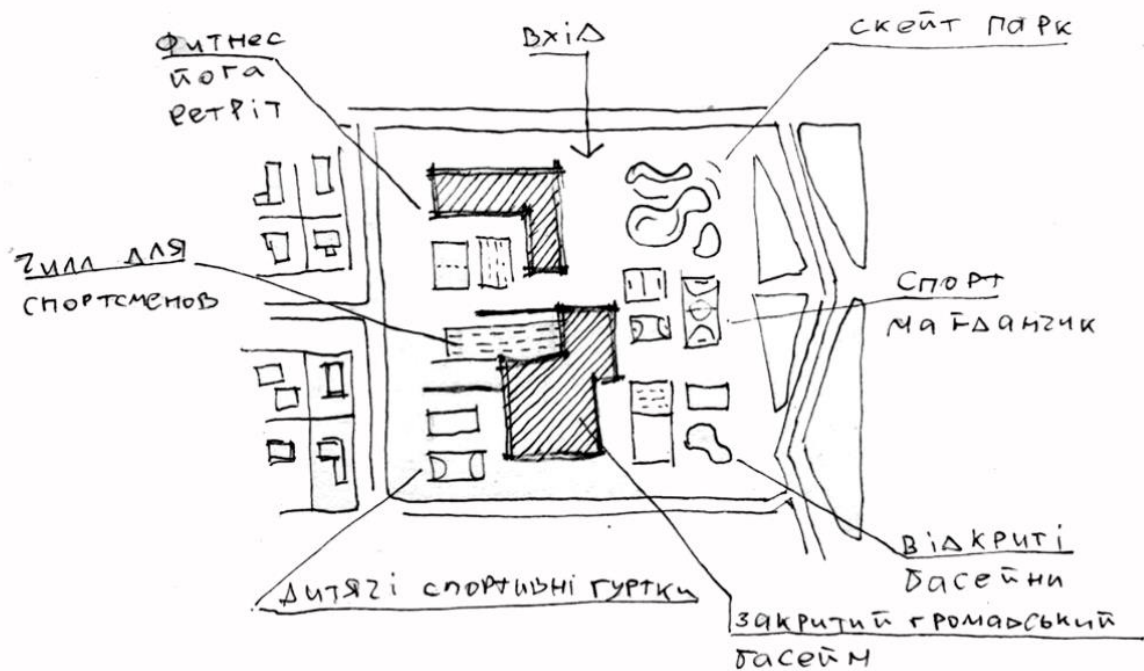
Можна зробити висновок, що формування туристичного потенціалу регіону обумовлено можливістю використання туристичних ресурсів в організації і розвитку туристичної діяльності на певній території. Здатність суб'єктів туристичної діяльності ефективно використовувати туристичний потенціал регіону забезпечуватиме успішний розвиток як суб'єктів туристичної індустрії, так і регіону.

4. Архітектурно-планувальні рішення дипломного проекту

4.1. Ідейно-аналітичний пошук. Варіанти можливого планувального та архітектурного рішення

Основою для визначення основних принципів розвитку архітектурно-містобудівної діяльності є комплексні містобудівні дослідження. До них належать наступні принципи:

- гуманізація середовища проживання людини з урахуванням регіональних, національних, природно-кліматичних та інших особливостей, екологічних, технічних, санітарно-гігієнічних і естетичних вимог;
- врахування інтересів і повага прав громадян та інших суб'єктів архітектурно-містобудівної діяльності;
- раціональне використання територіальних та інших архітектурно-містобудівних ресурсів, захист населення і зниження збитку від можливого прояву небезпечних техногенних і геологічних стихійних лих;
- збереження цінної архітектурно-містобудівної спадщини, розвиток національних і культурних традицій в архітектурі і містобудуванні. Принципи та методи, наявні сьогодні, спрямовані, в основному, на рішення задач визначення ресурсного потенціалу, виявлення факторів і умов, що визначають комплекс можливостей прийняття проектного рішення. Вони дозволяють оптимізувати існуючу інформацію, виявивши закономірності впливу чинників на розвиток і функціонування об'єкта, що може служити основою аргументованого прийняття проектного рішення.



4.2. Природно-кліматичні та географічні особливості ділянки та розміщення об'єкта проектування

Історична довідка

У 1792 році на березі Чорного моря поруч з небезпечним для кораблів місцем, де з'єднуються підводні течії з протоки Босфор і Керченської протоки був заснований військовий пункт Санджак, що складався з сторожової вежі і землянки, де розміщувалися солдати, що несли службу. Для попередження кораблів на вежі днем вивішувалися морські прапорці, а вночі — ліхтарі. В 1921 році був заснований Санжійський маяк, старий будинок побудовано в 1956 році. У районі маяка, в результаті ерозії ґрунту, нерідкі обвали берега,¹ у зв'язку з цим в кінці 2010 року нову будівлю маяка перенесли далі від берегової лінії, що підійшла до маяка занадто близько.

Місце розташування і рельєф

Село Санжійка – розташоване в центральній частині, на узбережжі Чорного моря, Одеської області в 15 кілометрах від міста Одеса.

Клімат

Клімат Одеської області помірно континентальний з рисами субтропічного, з м'якою зимою (з січня по лютий), відносно тривалою весною і теплим тривалим (з травня по вересень), нерідко дуже спекотним, літом і довгою теплою осінню. За класифікації Кеппена — вологий континентальний (Dfa), близький до субтропічного (Cfa).

Місто розташоване на березі Одеської затоки Чорного моря. Більша частина міста разом з історичним центром розташована на рівнині, висота якої становить 50 метрів над рівнем моря.

Головні фактори, що впливають на клімат міста:

- Місто розташоване на березі Чорного моря.
- Місто відкрите для всіх вітрів всіх напрямків.

Середньорічна температура + 10,7 ° за Цельсієм, така ж, як і в Парижі, Відні, Сімферополі. Найхолодніший місяць — січень з середньою температурою - 0,5 °. Найтепліший — липень, температура + 22,6 °. Опадів випадає порівняно мало, в середньому 453 міліметри протягом року. Ясних сонячних днів в році приблизно 250-300, днів з опадами — близько 100, морозних — 63. Клімат міста схожий з кліматом Будапешта.

Геологічна будова та гідрогеологічні умови

У Причорноморській низовині переважають палеогенові та неогенові морські відкладення, такі як вапняк, глина, пісок, а також внаслідок процесів корозії на території області до складу ґрунту входять шари лесів та лесоподібних суглинок. Також варто зазначити, що Одеський регіон потрапляє в зону невеликої сейсмічної активності, осередком якої є гори на території Румунії.

Що ж до рельєфу Одеської області, то він дуже неоднорідний. Здебільшого у регіоні переважає рівнинна місцевість. Північ області потрапляє в зону Подільського височини, де розвинена балково-ярова мережа. Вся східна частина області омивається Чорним морем, де утворилося безліч лиманів, а берегова лінія представлена піщаним стрімким схилом.

Майже вся частина Одеської області та все узбережжя розташовуються в межах Причорноморської западини, а також невелика північна частина регіону переходить в Український кристалічний щит. Також головною особливістю регіону – величезна кількість регіонів, головний з яких звичайно ж – Чорне море. Крім цього на території Одеської області протікають Дунай (друга за протяжністю річка Європи), що утворює в південно-західній частині регіону Кілійську дельту, а також річки Дністер, Південний Буг, Кодима та ще більше 200 річок, протяжність яких перевищує 10 км.

Рослинність

Переважає більшість території області розташована у степовій зоні, лише на північному заході – у лісостеповій. Природна рослинність більшої частини області – степова.

Північна частина області розташована у лісостеповій зоні України. Тут зустрічаються лісові ландшафти. Під лісом зайнято не більше як 1,5–2,5% території. Найпоширенішими видами дерев є дуб, липа, клен, ясен, акація, вишня, черешня, верба, сосна та інші. Є лісова рослинність і на півдні, в плавнях дельти Дунаю, хоч і не займає там значних площ. В її складі переважають різні види верб. Серед них найбільш поширені верба біла та верба ламка.

З просуванням на південь з'являється більше степових видів, серед яких переважають трав'янисті види (більше 90%), що пристосовані до умов середнього зволоження та посухи. Спектр провідних родин складають айстрові, злакові, бобові, осокові, хрестоцвітні, лободові, гвоздичні, губоцвітні, гречкові, зонтичні, жовтецеві, шорстколисті тощо.

Планувальні обмеження

Єдині умови та обмеження забудови та використання земельних ділянок повинні враховуватись під час розроблення проектної, землепорядної документації. На територіях, що знаходяться:

- у санітарно-захисних зонах від виробничих, комунальних підприємств, режим використання та межі поширення обмежень визначаються на основі ДСП №173-96 «Державні санітарні правила планування та забудови населених

пунктів», ДБН 360-92**, технічних паспортів, затверджених рішень містобудівної документації;

- в межах об'єктів транспортно-інженерної інфраструктури, режим використання та межі поширення обмежень визначають на основі Земельного кодексу України, діючих відомчих нормативних документів, ДБН В.2.3-5-2001 «Вулиці и дороги населених пунктів», ДСП №173-96, ДБН 360-92**, затверджених рішень містобудівної документації;

- в межах прибережної захисної смуги рік, струмків та водойм, підземних джерел водопостачання режим використання об'єктів нерухомості та межі поширення обмежень визначаються на основі статей Водного кодексу України, Земельного кодексу України, ДСП №173-96, підзаконних нормативно-правових актів та на основі затверджених рішень містобудівної документації;

- в межах зони реконструкції, нового будівництва, або змінюють свою функцію, режим використання та забудови, основні параметри забудови визначаються на основі Закону України «Про планування і забудову територій», ДБН 360-92**, затверджених рішень містобудівної та проектної документації, діючих законодавчих та нормативних актів.

Інженерно-будівельна оцінка території

У межах розробки ДПТ є комплексна інженерна інфраструктура, що включає централізовані системи водопостачання і каналізації, газу - і енергопостачання, провідного мовлення, кабельного та ефірного телебачення, автономного теплопостачання об'єктів. Інженерна інфраструктура включає в себе наявність інженерних об'єктів: - трансформаторні підстанції, ГРП, ШРП, підземні резервуари запасу води для пожежогасіння. Перелік необхідних заходів визначається власниками мереж. В основному потрібне проведення поточного або капітального ремонту. Планується часткова модернізація мережі інженерних комунікацій, а також, прокладка нових.

4.3. Аналіз містобудівних та природних особливостей матеріалів опорного плану ділянки в структурі району, міста, планувального району

Місце розташування села

Село Санжійка – розташоване в центральній частині Одеської області, на узбережжі Чорного моря, Одеської області в 15 кілометрах від міста Одеса.

Чисельність населення

Чисельність населення станом на 01.01.2018р., за даними Санжійської сільської ради, складає 790 чол.

Місце в системі розселення

Територія села Санжійка межує:

на півночі та північному заході – з селом Дальние;

на заході – з село Грибовка

на сході та південному сході – з селом Кароліно-Бугаз;

Місце розташування ділянки

Проектована ділянка знаходиться на території нового селища в Одеській області в селі Санжійка. Територія знаходиться в оточенні трьох існуючих селищ, які за тривалий час зупинилися у розвитку. Це, можливо, пов'язано з тим, що зміни в цих регіонах відбуваються не комплексно, без певного плану розвитку територій, а поодинокими випадками, пов'язане з комерцією, але ніяк не з підвищенням рівня життя. Приблизна сумарна кількість жителів прилеглих сіл – 4250 осіб. З новим селищем досягне 5000. Це значний показник, і є передумови, що якщо дати поштовх у розвитку цих територій, виникне стрибок рівня життя, приросту населення та покращення якості показників існуючих селищ. Забудова порожньої ділянки може дати цей

поштовх, якщо вирішувати питання комплексно, у системі всіх прилеглих житлових утворень.

4.4. Схема генерального плану ділянки об'єкту, що проектується

Система озеленення території включає в себе ділянки зелених насаджень прибудинкових територій, приоб'єктних територій громадських будівель, елементів озеленення вулиць і доріг. Основним видом є посадки дерев вздовж вулиць та ділянками трав'яних газонів, на яких висаджено дерева та чагарники. Основними елементами озеленення території є житлові двори, майданчики для дорослого та дитячого відпочинку, окремо стоячі дерева і кущі. На територіях громадських об'єктів плануються озеленені ділянки з окремо зростаючими деревами.

4.4.2. Схема функціонального зонування

Зонування території в межах розробки цього ДПТ виконано згідно з ДСТУ-Н Б Б. 1-1-12:2011 «Настанова про склад та зміст плану зонування території» та Плану зонування території міста Одеса.

Сформоване функціональне зонування с. Боровеньки досить чітке, в основному носить сільбищний характер. До недоліків зонування села слід віднести: - наявність житлової забудови в санітарно-захисній зоні від існуючих кладовищ, складських, сільськогосподарських підприємств. Проектне рішення функціонального зонування засноване на необхідності поступового усунення цих недоліків і впорядкування зон за видами їх використання. Крім цього, враховується специфіка функціональних зон та їх можливий вплив і взаємодію з прилеглими територіями іншого функціонального призначення. На підставі виконаного аналізу планувальних обмежень і з урахуванням перспективного розвитку проектом передбачається проектне функціональне зонування територій з виділенням основних зон: сільбищної, комунально - 12 складської, виробничої, сільськогосподарського використання, ландшафтнорекреаційної, курортної



4.5. Техніко-економічні показники

Техніко-економічні показники

Загальна площа ділянки	109 га
Загальна площа житлової забудови	46 га
Площа ділянок котеджів	5-6 соток
Кількість ділянок	915
Площа вулиць	37.1 га
Площа озеленення	8 га
Площа громадської зони	4.2 га

5. Конструктивні рішення

5.1. Загальні характеристики конструктивного рішення;

Проектом було передбачено будівництво наступних об'єктів:

- укладка об'ємної георешітки з її засипанням щебенем і чорноземом
- влаштування підпірної стінки;
- інженерне зміцнення і ландшафтний благоустрій берегового укосу, з пристроєм системи зливової каналізації та дренажу (відведення) зайвої поливальної, ґрунтової або дощової води;
- будівництво метало-каркасного сходового спуску, з металевою огорожею і дощатим настилом;
- будівництво винесеного в глиб водної акваторії причального пірсу на сталевих понтонах.

Для укріплення берегів використовується георешітка. Для спорудження підпірних стін пропонується використовувати габіони. Вони виготовляються з дроту подвійного кручення з осередком 60-80 мм. Їх заповнюють гранітним каменем і великим щебнем

Причали влаштовуються за допомогою гвинтових палій та дерев'яного помосту. Причали, влаштовані на сталевих опорах можуть підніматися і опускатися завдяки механізмам, що дозволяє регулювати рівень майданчика під час припливу або відпливу води [19].

5.2. Характеристика можливих прийомів застосування: фундаментів, стін, територія покрівлі, опалення, освітлення, водовідведення, водопостачання, енергозабезпечення, протипожежні заходи, тощо

Укріплення берегів

Проблема захисту берегів річок і водосховищ сьогодні дуже актуальна. Сільськогосподарські угіддя, населені пункти, комунікації та інженерні об'єкти потерпають від руйнівного впливу водних потоків та прибережної ерозії. Для запобігання несприятливих явищ необхідний комплекс заходів, спрямованих на зміцнення берегів водойми. При цьому часто доводиться не тільки захищати берегову лінію від механічного руйнування водними потоками, але і забезпечувати її водонепроникність. Зміцнення берега особливо важливо при будівництві дренажних каналів, дамб водозливів, при будівництві опор, мостових шишок, насипів для залізничних колій, автомобільних доріг.

На сьогоднішній день існує велика кількість методів зміцнення берегів. Залежно від призначення і місцевих гідравлічних умов використовуються різні конструкції і матеріали.

Технологія

Традиційні технології зміцнення берегів дають можливість запобігти процесу ослаблення ґрунту, викликаного дією водних потоків, за допомогою спеціальних об'ємних сітчастих конструкцій - габіонів. Практика зміцнення узбережжя габіонами ефективно використовується в якості основного методу вже більше 100 років.

Габіонні конструкції - це природні будівельні блоки з оцинкованої сітки, наповненої натуральним каменем або галькою. Їх використання різко знижує рівень гідростатичного впливу на ґрунт, забезпечуючи надійний захист берегів. Частинки ґрунту, що містяться в таких структурах, сприяють зростанню рослинності, що не тільки надає цим структурам ще більшу міцність з плином часу, але і сприяє тому, що вони стають частиною навколишнього ландшафту і навіть його прикрасою. За своєю формою тривимірні конструкції можна розділити на типи - коробчасті габіони і матраци (матрац Renault).

Не менш ефективним є зміцнення берегів об'ємною геосіткою - сотовою конструкцією з полімерних стрічок, скріплених міцними зварними швами в шаховому порядку.

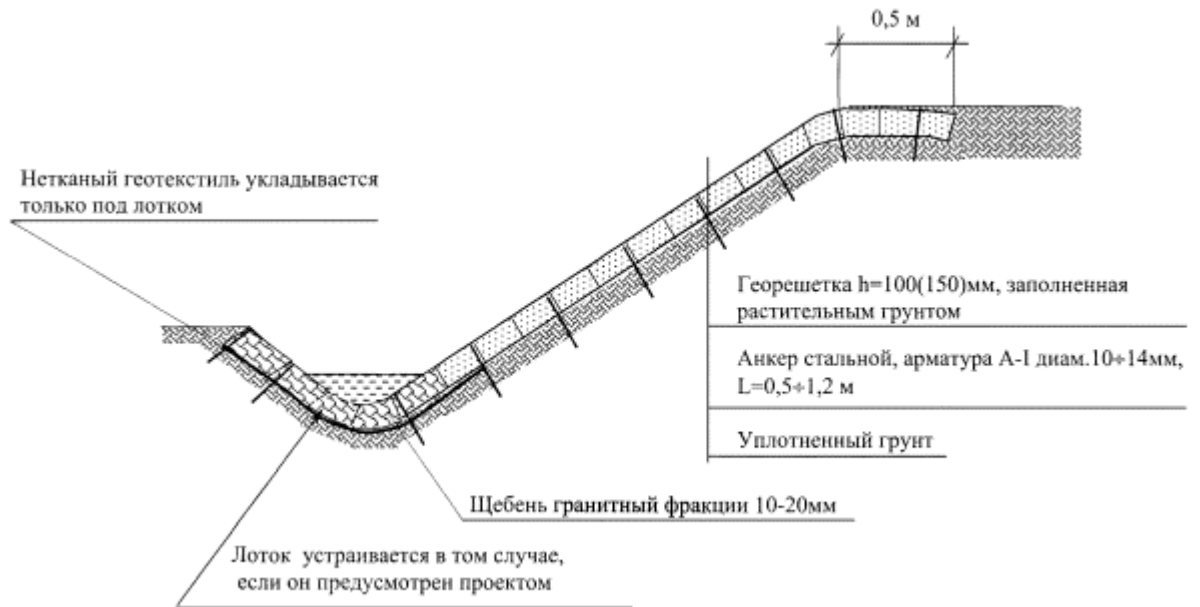
Матраци Renault - це плоскі габіонні конструкції з двокрученої металеві сітки з цинковим або полімерним покриттям. Для забезпечення жорсткості конструкція ділиться на секції за допомогою внутрішніх діафрагм. На будівельному майданчику секції заповнюються натуральними каменями, створюючи монолітну структуру.

Основними характеристиками матраців Renault є міцність, проникність, універсальність в нанесенні, екологічність. Треба сказати, що висока міцність і стійкість такої конструкції з роками тільки збільшуються - за рахунок проростання в ній рослинності. Рослини роблять структуру менш помітною з плином часу, дозволяючи їй виглядати максимально природно. Гратчаста конструкція матраців Renault робить їх проникними для води і повітря. Завдяки своєму покриттю конструкція не боїться впливу агресивних середовищ, не схильна до гниття. Її цілісність зберігається більше 25 років експлуатації.

Матраци Renault використовуються як покриття для захисту від ерозійних процесів прибережних схилів і схилів, а також основи для підпірних стін з коробчастих габіонів. Матраци Renault ефективні для берегоукріплення водойми, захисту дна від ерозії, в конструкціях водозливів, для облицювання водозливних дамб і дамб.

Гибкая конструкция матрацев позволяет придавать им необходимую форму. Важные свойства матрацев Рено – сочетаемость их с другими материалами, простота монтажа и экономичность.

Берегоукріплення річки, каналу або будь-якого іншого водоймища, фіксація високих схилів може здійснюватися шляхом установки геосітки. Ця сітчаста конструкція з твердого пластику має достатню еластичність і стійкість, щоб компенсувати осад слабкого ґрунту по берегах річок. Гнучкість, пластичність конструкції дозволяє зміцнити берегову лінію, яка має складні вигини.
Проект.



Конструкції пірсу

Гідротехнічні споруди, призначені для забезпечення стоянки біля нього судна на швартових, називаються причальними. Причальні споруди створюють причальний фронт для стоянки суден, виконання вантажно-розвантажувальних робіт, постачання, відстою та інших операцій. Причалом називають ділянку причальної лінії, відведену для обслуговування одного судна визначеної розмірності (габаритної довжини і осадки з вантажем). Причальні споруди класифікуються: - за експлуатаційним призначенням залежно від виду вантажів, що перероблюються, напрямленню вантажопотоку, типу і розміру суден, що швартуються тощо; - за розташуванням в плані: набережні, пірси, плавучі та рейдові причали.

Будівництво причалів може здійснюватися наступними способами: – будівництво причалів з води з допомогою плавучих кранів та транспортних засобів.

– будівництво з берегу піонерним способом, застосовується, як правило, для пірсових споруд.

– будівництво на березі методом «стіна в ґрунті»

– будівництво причалу за тимчасовими земляними дамбами

Портові набережні також можуть зводитися з паль-оболонки діаметром 1,6 м. Такі набережні являють собою поздовжньоригельну конструкцію (рис. 3.171). Залізобетонні або сталеві палі оболонки занурюються з допомогою палезанурювального обладнання (рис. 3.172) на розрахункову глибину з поздовжнім кроком 8 м і поперечним 5, 10 м. Після цього в середину палі-оболонки опускаються арматурні конструкції і укладається бетонна суміш. Після набору міцності бетоном за допомогою монтажних кранів здійснюється монтаж збірних елементів набережної.

Газопостачання

Село Санжійка споживає природний газ з 1986 року. Садибна, багатоквартирна житлова забудова використовуватиме автономне теплопостачання від побутових газових теплогенераторів. На території розробки проходить мережа газопроводу середнього тиску, охоронна зона якого становить 4м по обидва боки.

Теплопостачання

На теперішній час теплопостачання споживачів с. Санжійка здійснюється завдяки окремо стоячим котельням, що працюють на природному газі.

Електропостачання

Для повітряних і кабельних ліній електропередачі, трансформаторних підстанцій, розподільних пунктів і пристроїв усіх напруг встановлюються охоронні і санітарно-захисні зони, розміри яких залежать від типу і напруги енергооб'єкту. Територію селища перетинають повітряні лінії електропередачі напругою 35 кВт і 10кВ. Розміри охоронних зон прийняті відповідно 15 м і 10 м з кожного боку згідно ДБН 360-92**, табл.8.5*..

6. Охорона навколишнього середовища

Відповідно до Кодексу цивільного захисту України:

Цивільний захист України - це державна система органів управління, сил і засобів, для організації та забезпечення захисту населення від наслідків надзвичайних ситуацій техногенного, екологічного, природного та воєнного характеру.

Надзвичайна ситуація (НС) - це порушення нормальних умов життя та діяльності людей на об'єкті або території, спричинене аварією, катастрофою, стихійним, епідемією, епізоотією, епіфітотією, великою пожежею, застосуванням засобів ураження, що призвели або можуть призвести до загибелі людей і матеріальних втрат.

Загальні ознаки надзвичайних ситуацій є:

- Наявність або загроза загибелі людей;
- Істотне погіршення стану довкілля;
- Матеріальні збитки;
- Суттєві погіршення умов життєдіяльності населення.

За масштабом поширення з урахуванням тяжких наслідків НС можуть бути:

- Загальнодержавного рівня - розвивається на території двох та більше областей, або загрожує транскордонним перенесенням, а також у разі, коли для її ліквідації необхідні матеріали і технічні ресурси в обсягах, що перевищують власні можливості окремої області;
- Регіонального рівня - яка розвивається на території двох або більше адміністративних районів або загрожує перенесенням на територію суміжної області, а також у разі, коли для її ліквідації необхідні матеріальні і технічні ресурси в обсягах, що перевищують власні можливості окремого району, але не менше 1 % обсягів видатків відповідного бюджету;

- Місцевого рівня - виходить за межі потенційно-небезпечного об'єкта, загрожує поширенням самої ситуації або її вторинних наслідків на довкілля, сусідні населені пункти, інженерні споруди. До місцевого рівня також належать всі надзвичайні ситуації, які виникають на об'єктах житлово-комунальної сфери та інших, що не входять до затверджених переліків потенційно-небезпечних об'єктів;
- Об'єктового рівня - не підпадає під зазначені вище визначення, тобто така, що розгортається на території об'єкта або на самому об'єкті, її наслідки не виходять за межі об'єкта або його санітарно-захисної зони.

Надзвичайні ситуації, які можуть виникати на території України і здійснювати негативний вплив на функціонування об'єктів економіки та життєдіяльності населення, поділяють за такими основними ознаками:

- за галузевою ознакою;
- за масштабами можливих наслідків;
- за сферою виникнення.

Від 15 липня 1998 р. постановою Кабінету Міністрів України «Про порядок класифікації надзвичайних ситуацій», яка виділила чотири класи надзвичайних ситуацій, втратила чинність.

Від 24 березня 2004 р. постанова «Про затвердження Порядку класифікації надзвичайних ситуацій техногенного та природного характеру за їх рівнями» не передбачено класифікації надзвичайних ситуацій за джерелами їх виникнення. За характером походження подій, що зумовлюють виникнення НС на території України, виділяють такі види подій:

- надзвичайні ситуації техногенного характеру — наслідок транспортних аварій (катастроф), пожеж, неспровокованих вибухів або їх загрози, аварій з викидом (загрозою викиду) небезпечних хімічних, радіоактивних, біологічних речовин, раптового руйнування споруд та будівель, аварій на інженерних мережах і спорудах життєзабезпечення, гідродинамічних аварій на греблях, дамбах тощо.

- НС природного характеру — небезпечні геологічні, метеорологічні, гідрологічні, морські та прісноводних явищ, деградації ґрунтів чи надр, природних пожеж, змін стану повітряного басейну, інфекційних захворювань людей, сільськогосподарських тварин, масового ураження сільськогосподарських рослин хворобами чи шкідниками, зміни стану водних ресурсів та біосфери.
- НС військового характеру - пов'язані з наслідками застосування зброї масового ураження або звичайних засобів ураження, під час яких виникають вторинні фактори ураження населення внаслідок зруйнування атомних і гідроелектричних станцій, складів і сховищ радіоактивних і токсичних речовин та відходів, нафтопродуктів, вибухівки, сильнодіючих отруйних речовин, токсичних відходів, транспортних та інженерних комунікацій.
- НС соціально-політичного характеру – пов'язані з незаконними діями терористичної та антиконституційної тенденції: здійснення або реальна загроза терористичного акту, атаку або напад, викрадення або знищення суден, встановлення вибухового пристроїв у громадських місцях, викрадення зброї.

За швидкістю і раптовістю протікання НС класифікують на:

- Раптові (вибухи, землетруси, транспортні аварії та катастрофи);
- НС, які швидко поширюються (аварії з викидом СДОР, утворення хвиль прориву на гідрологічних спорудах, пожежі, тощо);
- НС, які поширюються з помірною швидкістю (аварії з викидом радіоактивних речовин, аварії на комунально-енергетичних мережах);
- НС, яка повільно поширюється (посухи, епідемія, екологічно небезпечні явища);

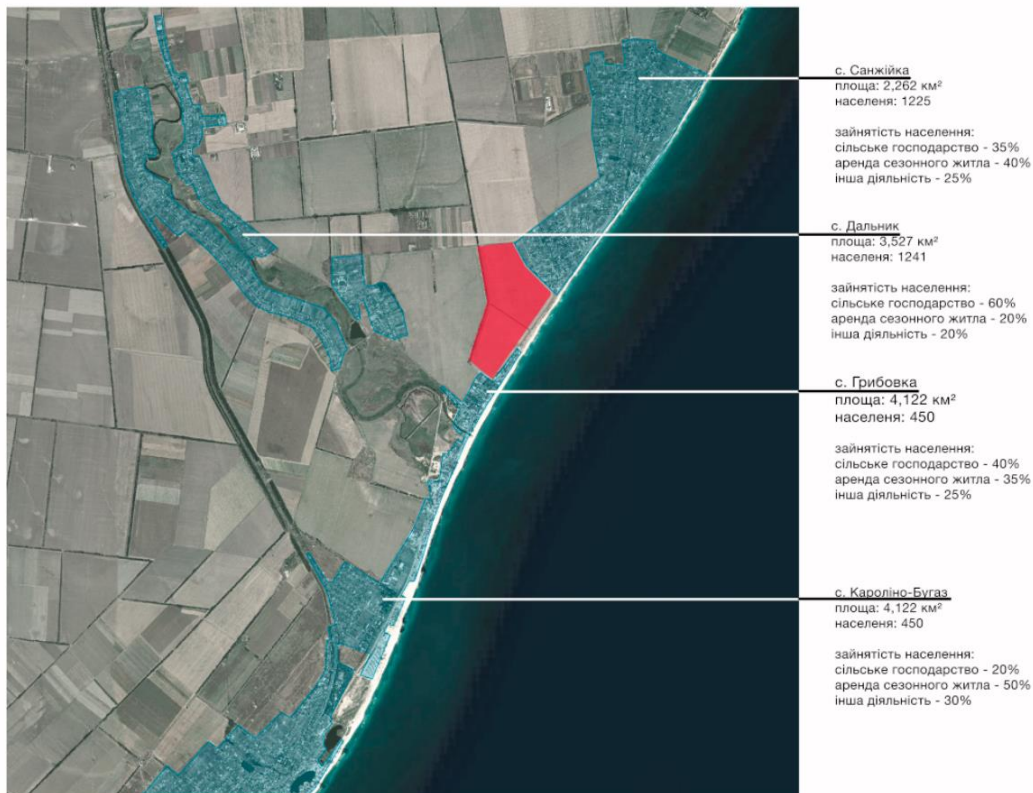
Основним завданням єдиної державної системи ЦЗ є:

- збирання та аналітичне опрацювання інформації про НС;
- створення, збереження і раціональне використання матеріальних ресурсів, необхідних для запобігання НС;;

- розроблення і виконання законодавчих та інших нормативно-правових актів, дотримання норм і стандартів у сфері ЦЗ;
- своєчасне достовірне інформування про обстановку, яка складається, та заходи, що вживаються для запобігання НС та подолання їх наслідків;
- захист населення і територій від надзвичайної ситуації, в разі потреби надати невідкладну психологічну, медичну та іншу допомогу потерпілим;
- надання з використанням засобів ЦЗ оперативної допомоги населенню в разі виникнення несприятливих побутових або нестандартних ситуацій;
- прогнозування та оцінка соціально-економічних наслідків надзвичайних ситуацій, визначення на основі прогнозу потреби в силах, засобах, матеріал. та фінансових ресурсів;
- розроблення та виконання науково-технічних програм, спрямованих на запобігання НС;
- проведення невідкладних та рятувальних робіт із ліквідації наслідків НС, організація життєзабезпечення постраждалого населення;
- контроль та нагляд у сфері ЦЗ;

6.1. Коротка характеристика об'єкту проектування

Ділянка проектування між чотирьома селищами: с. Санжійка, с. Грїбовка, с. Дальник, с. Каролїно-Бугаз.



Ділянка в степній зоні, на узбережжі чорного моря в Одеській області. Проектуємий багатофункціональний комплекс знаходиться на ділянці нового селища на 800-900 жителів та площі 110 га.

На ділянці селища у прибережній зоні пропонується проектування багатофункціонального басейного комплексу, який уміщує в собі громадські басейні зали, дитячі басейні зали, басейни для тренувань, спортивні зали, фітнес центр, громадські спортивні майданчики, оздоровчий центр. В комплексі всі функції утворюють синергію, що дозволяє посилити ту чи іншу функціональну діяльність. Взаємозв'язок між громадською та комерційною зоною підвищує попит на всі послуги багатофункціонального комплексу.

Схема функціонального зонування існуючого генплану



Техніко-економічні показники

Загальна площа ділянки	109 га
Загальна площа житлової забудови	46 га
Площа ділянок котеджів	5-6 соток
Кількість ділянок	915
Площа вулиць	37.1 га
Площа озеленення	8 га
Площа громадської зони	4.2 га

Умовні позначення

- житлова
- паркова
- торгово-розважальна
- сезонне житло

6.2. Обґрунтування та прийняття рішень з питань Цивільного захисту

Аналіз потенційно небезпечних об'єктів в районі проектування;

Дана ділянка забудови знаходиться в прибережній зоні. Отже є ймовірність затоплення населених пунктів.

Можлива надзвичайна ситуація на ділянці;

Катастрофічне затоплення – надзвичайна ситуація, яка виникає внаслідок пошкодження або руйнування гідротехнічної споруди (греблі) та некерованого переміщення великих мас води, які несуть руйнування та затоплюють значні території, в тому числі населених пунктів, розташованих на берегах ріки.

Село Санжійка розташоване у прогнозованій зоні катастрофічного затоплення внаслідок розливання чорного моря.

— ураження людей, руйнування споруд хвилею прориву, яка може мати висоту до 10 м та швидкість 1,5 м/с;

— катастрофічне затоплення території міста уздовж русла ріки Дніпро площею 117,4 кв. км, з підйомом рівня води від 0,5 до 7,5 м та тривалістю до 8 діб.

У повсякденних умовах з'ясуйте, чи потрапляє територія, на якій ви мешкаєте, у зону дії хвили прориву та можливого катастрофічного затоплення.

- Дізнайтесь про підвищення на місцевості поблизу місця вашого мешкання та маршрути руху до них.
- Уточніть місце розташування найближчого збірного пункту евакуації.
- Складіть перелік документів та речей першої необхідності, які потрібно мати під час евакуації.
- При загрозі катастрофічного затоплення буде надано попереджувальний сигнал «Увага всім!» за допомогою звучання сирен, гудків промислових підприємств, транспортних засобів.
- Почувши попереджувальний сигнал «Увага всім!», увімкніть радіоточки або радіоприймачі на хвилях радіостанцій. Уважно прослухайте мовне повідомлення, в якому буде наведено перелік територій міста, які потрапляють у зону катастрофічного затоплення.
- Про отриману інформацію сповістіть сусідів, особливо людей похилого віку.
- Отримавши інформацію про загрозу катастрофічного затоплення та початок евакуації, невідкладно виконайте такі дії.
- Візьміть паспорт, військовий квиток, посвідчення про шлюб та свідоцтва про народження дітей, пенсійне посвідчення, документи про освіту і фах та інші документи, а також гроші і цінності. Покладіть їх до герметичного пакета.
- Покладіть до валізи або рюкзака одяг по сезону, змінну та постільну білизну, особисті речі, предмети гігієни, необхідні медикаменти.
- Візьміть із собою запас продуктів харчування та води на 3 доби.
- Беріть лише найнеобхідніше. Пам'ятайте, що зібрані речі вам доведеться нести власноруч.
- На одязі дітей зробіть нашивки із зазначенням прізвищ, імен, по батькові дитини та її батьків, року народження дитини, адреси постійного місця проживання, номерів телефону батьків.

- Перед тим, як залишити будинок або квартиру, зачиніть вікна, перекрийте газо-, водо-, електропостачання.
- Направляйтесь до найближчого збірного пункту евакуації.
- Далі дійте за розпорядженнями посадових осіб евакуаційних органів.
- Під час проведення евакуаційних заходів надавайте допомогу хворим та людям похилого віку.
- При раптовому затопленні для спасіння від удару хвилею прориву терміново підніміться на найближче підвищення, залізьте на високе міцне дерево або верхній (вище 2-го) поверх стійкої будівлі.
- Опинившись у воді, зніміть з себе важкий одяг та взуття, пливіть до найближчої незатопленої ділянки, при цьому рухайтесь під кутом до течії. Остерігайтесь предметів, скритих під водою, та тих, що вільно плавають у воді, щоб не отримати травми. При підході хвилі прориву пірніть на глибину у її основи.
- Якщо ви залишились у приміщенні на затопленій території, відключіть електропостачання, підніміться на верхні поверхи, горище або дах, туди ж перенесіть найбільш цінне майно, продукти харчування. Сигнал про наявність у будинку людей подавайте вивішуючи з вікна яскраву тканину вдень, вночі – світлом ліхтаря.
- Для отримання інформації скористайтесь радіоприймачем з автономним живленням.
- Підготуйтеся до евакуації по воді, візьміть необхідні документи, предмети першої необхідності, водонепроникний одяг та взуття, підручні плавзасоби (надувні човни, матраци, подушки тощо).
- Директор департаменту громадського порядку

6.3. Розрахунок заходів Цивільного захисту на об'єкті, що проектується

Розрахунок заходу Цивільного захисту

Евакуація населення

Евакуація – це організований вивід (вивіз) населення (у тому числі і персоналу суб'єктів господарської діяльності) із осередків ураження внаслідок аварій, катастроф і стихійного лиха та зон радіаційного забруднення місцевості і хімічного зараження та катастрофічного затоплення. Евакуація із районів стихійних лих, а також аварій і катастроф

організується начальниками цивільного захисту міст і районів та їх органами управління ЦЗ, з питань надзвичайних ситуацій та цивільного захисту населення. Безпосередньо проведенням евакуаційних заходів займаються начальники і штаби ЦЗ та з НС суб'єктів господарської діяльності, керівники домоуправлінь та житлово-експлуатаційних контор під керівництвом евакуаційних комісій, що створюються у містах (районах) та на об'єктах господарської діяльності.

Загальна евакуація - комплекс заходів, що здійснюються для всіх категорій населення в окремих регіонах держави у разі виникнення надзвичайної ситуації техногенного чи природного характеру;

часткова евакуація - комплекс заходів, що здійснюється для захисту окремих категорій населення у разі виникнення надзвичайної ситуації техногенного чи природного характеру. Часткова евакуація проводиться завчасно для визначених категорій населення: студентів, учнів інтернатів, вихованців дитячих будинків, пенсіонерів та інвалідів, які утримуються у будинках для осіб похилого віку, разом з викладачами та вихователями, обслуговуючим персоналом і членами їх сімей, а також хворих разом з лікувальними закладами і їх персоналом;

Евакуація проводиться у найкоротші строки після її оголошення. Для здійснення цього заходу використовуються усі види громадського транспорту (залізничний, автомобільний, водний і навіть авіаційний), що не зайняті невідкладними виробничими і господарськими перевезеннями, а також транспорт індивідуального користування. Певна частина населення, що підлягає евакуації, може виводитися пішим порядком. З отриманням розпорядження на проведення евакуації начальники і органи управління цивільного , захисту населення і територій від надзвичайних ситуацій разом з евакуаційними комісіями і службами ЦЗ у відповідності з певними планами проводять оповіщення керівників підприємств і установ, навчальних закладів, домоуправлінь тощо, а через них робітників і службовців, їх сімей та іншого населення про час прибуття на збірні евакуаційні пункти для

евакуації. Для оповіщення населення використовуються різного роду системи оповіщення, а також засоби масової інформації - радіо, телебачення, преса тощо.

Автотранспорт у більшості випадків використовується для вивозу евакуйованих на невелику відстань. При перевезеннях автотранспортом окрім пасажирських автобусів застосовуються пристосовані для перевезення людей вантажні автомобілі. Підвищуються норми завантаження автотранспортних засобів. Автотранспорт зводиться в автоколони по 25-30 машин. Для вивозу населення залізницею і водним транспортом використовуються не лише пасажирські залізничні состави і судна, але й інші засоби, що звичайно не застосовуються у нормальних умовах для перевезення людей, - товарні вагони і напіввагони, вантажні судна, баржі, платформи тощо. Передбачається більш ущільнене завантаження вагонів і суден, а також збільшення довжини поїздів.

Колони евакуйованих пішим порядком, як правило, формуються поблизу збірних евакопунктів. У цілях кращої організації переходу практикується розбивання колон за цехами та іншими виробничими підрозділами. На чолі колон ставляться досвідчені і авторитетні керівники. Вивід населення пішки здійснюється по дорогам, а також по маршрутам і колонним шляхам. Марш піших колон планується звичайно на відстань одного добового переходу із задачею вийти із зони можливих руйнувань (зараження). Численність піших колон від 500 до 1000 осіб. Для зручності управління колоною бажано розбивати колону на групи по 50-100 осіб і на чолі групи призначати старших.

План евакуації населення

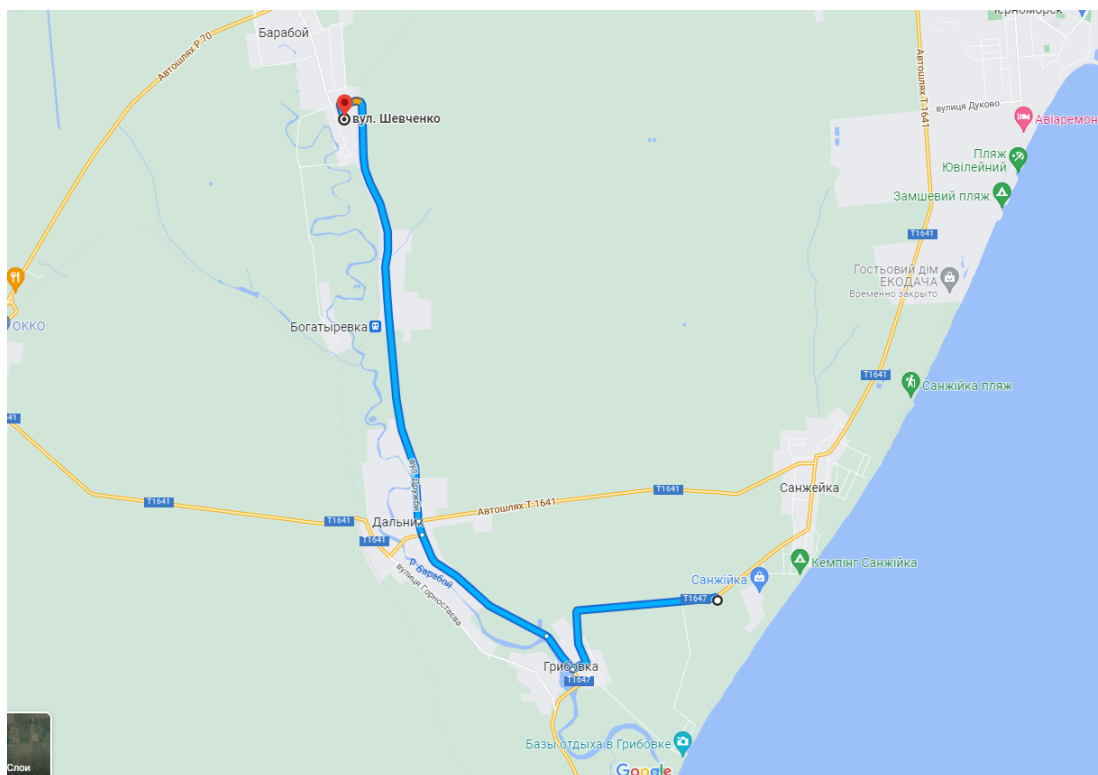
Шлях евакуації – це ділянка руху людей до виходу з приміщення чи будівлі. Евакуаційними приміщеннями є виходи чи шляхи, що ведуть на територію об'єкта.

Будівля оснащена незадимлюваними сходовими клітинами. Будівля оснащена окремим виходом, два основних та два евакуаційний.

Виходи знаходяться на однаковій відстані один від одного, тому можна досить швидко вивести людей не створюючи натовпу. У разі розповсюдження пожежі, потрібно вивести людей, кількість яких умовно приймаємо 110 чоловік.

6.4 Графічна частина

Евакуація населення буде здійснюватись в селище, яке знаходиться далеко від водойми, та на достатній висоті над рівнем моря. Підходить селище Барабой



8. Висновки

В ході дослідження було проаналізовано розміщення рекреаційних територій в структурі малих міст України. У ході аналізу було виявлено три основних принципи створення багатофункціонального комплексу.

- Взаємоузгодженість людської діяльності. Людина, природа, технічні результати діяльності.
- Пріоритетність функції вседоступності до природного ресурсу – берегова зона загального використання.
- Структурне упорядкування за характером використання приморських територій – природа, відпочинок, обслуговування урбанізованого середовища.

У роботі представлені та проаналізовано зарубіжні та вітчизняні аналоги, на основі чого були сформовані основні принципи формування багатофункціональних комплексів відпочинку.

Запропонована концепція багатофункціонального комплексу з великим потенціалом розвитку як рекреаційного об'єкта міського значення. Доцільне застосування сучасних архітектурно-ландшафтних і композиційно-планувальних рішень, засобів і прийомів для підвищення естетичних і функціональних якостей середовища.

Основою концепції комплексу є суміщення на одній території декілька функцій різного характеру.

Проектом передбачено застосування прийнятих прийомів формування урбанізованого ландшафту та різні засоби ландшафтного дизайну для технологічної модернізації і естетичного вдосконалення територій поселення.

Запропонована концепція комплексу істотно покращить санітарно-гігієнічний та функціонально-планувальний стан обраної ділянки.

9. Список використаних джерел

1. Гаврилюк С. П. Конкурентоспроможність підприємств у сфері туристичного бізнесу / С.П. Гаврилюк: навч. посібник — К.: Київ. нац.торг.-екон. ун-т, 2006. — 180 с.
2. Шулик В. В. Методологічні основи формування рекреаційних систем в Україні: автореф. дис. на здобуття наук. ступеня докт. арх: спец. 18.00.01 - Теорія архітектури, реставрація пам'яток архітектури / В.В.Шулик. – Харків, 2008. – 37с.
3. Л. Озадовська. Спостереження // Філософський енциклопедичний словник / В. І. Шинкарук (голова редколегії) та ін. ; Л. В. Озадовська, Н. П. Поліщук (наукові редактори) ; І. О. Покаржевська (художнє оформлення). — Київ : Абрис, 2002. — С. 606. — 742 с
4. Окландер М. А. Проблеми формування маркетингової системи країни / М.А. Окландер. — К.: Наукова думка, 2002. —167 с.
5. Саати Т. Принятие решений. Метод анализа иерархий / Саати Т.; пер. с англ. Р.Г. Вачнадзе. — М.: Радио и связь, 1993. — 278 с.
6. Орлов А. И. Устойчивость в социально-экономических моделях /А. И. Орлов — М.: Наука, 1979. — 296 с.
7. Статистичний бюлетень Державної служби статистики України “Туристична діяльність в Україні у 2014 році” [відп. за вип. О. О. Кармазіна]. — К., 2015. — 76 с. [Електронний ресурс] — Режим доступу : <http://ukrstat.gov.ua>.
8. Статистичний бюлетень Державного комітету статистики України “Санаторно-курортне лікування, організований відпочинок та туризм в Україні у 2014 році ”. — К, 2015. — 91 с. [Електронний ресурс] — Режим доступу : <http://ukrstat.gov.ua>.
9. Гудзь П. Економічна ефективність використання природних рекреаційних ресурсів / П. Гудзь / Регіональна економіка. - 2000. - №4.
Закон України «Про туризм» від 15 вересня 1995 р. // Відомості Верховної Ради України. - 1995. - №31. - Ст. 241.

10. Шмагина В.В. Рекреация и туризм в системе современных приоритетов социально-экономического развития / В.В. Шмагина, С.К. Харичков. – Одесса: Институт проблем рынка и экономико-экологических исследований НАН Украины, 2000. – 70 с.
10. Герасименко В.Г. Основы туристического бизнеса / Герасименко В.Г. – Одесса: Черноморье, 1997. – 160 с.
11. Раєвнєва О. В. Визначення джерел нерівномірності розвитку регіонів України на підставі розкладання індексу Тейла / О. В. Раєвнєва, О. Ю. Бобкова // Актуальні проблеми економіки — 2012. — № 2 (128) — С. 200-210.
12. МОЗ України: Що було, є і буде. - 62 с. <https://moz.gov.ua/moz-ukrainy-scho-bylo-e-i-bude>.
13. Klein. R. Why Britain is reorganizing its national health service - yet again. - 1998. - *Health Affairs (Millwood)*, 17(4): 111-25.
14. Рекреационный комплекс // Энциклопедия Экономиста [сайт]. URL: <http://www.grandars.ru/shkola/geografiya/rekreacionnye-resursy.html>
15. Альмухамедова О.А., Чубко Ю.В. Рекреационный комплекс: типы, задачи и условия формирования // Современные наукоемкие технологии. – 2014. – № 7-2. – С. 150-152; URL: <http://www.toptechnologies.ru/ru/article/view?id=34459>
16. Marmor. T.R. Hope and hyperbole: the rhetoric and reality of managerial reform in health care.
17. Дудкіна О.П. Регіональні особливості розвитку рекреаційних зон: автореф. дис. на здобуття наук. ступеня канд. екон. наук: спец. 08.10.01 „Розміщення продуктивних сил і регіональна економіка” / О.П. Дудкіна. – Львів, 1999. – 19 с.
18. Конституція України. Основний закон. - К., 1996
19. Механіка ґрунтів, основи та фундаменти : підручник / Л. М. Шутенко, О. Г. Рудь, О. В. Кічаєва та ін. ; за ред. Л. М. Шутенка ; пер. з рос. ; Харків. нац. ун-т міськ. госп-ва ім. О. М. Бекетова. – Харків : ХНУМГ ім. О. М. Бекетова, 2017. – 563 с

20. Стихійні лиха та ліквідація стихійних лих. - Львов, 2003.

21. Основи безпеки життєдіяльності людини. - К., 2002.

