

**КИЇВСЬКИЙ НАЦІОНАЛЬНИЙ УНІВЕРСИТЕТ  
БУДІВНИЦТВА І АРХІТЕКТУРИ**

Факультет: Архітектурний

Кафедра: Архітектурне проектування цивільних будівель та споруд

Освітній рівень: «магістр за ОПП/ОНП»

Спеціальність: 191 Архітектура та містобудування

Освітньо-наукова програма Архітектура будівель та споруд

**ЗАТВЕРДЖУЮ**

Декан факультету

\_\_\_\_\_ 20\_\_ року  
„\_\_\_” \_\_\_\_\_

**З А В Д А Н Н Я  
ДО ВИКОНАННЯ АТЕСТАЦІЙНОЇ ВИПУСКНОЇ РОБОТИ  
НА ЗДОБУТТЯ ОСВІТНЬОГО СТУПЕНЯ МАГІСТРА**

Іродова Єлизавета Олексіївна

1. Тема роботи «Особливості архітектурно - планувальної організації культурних центрів (на прикладі міста Вінниці)»

затверджена наказом ректора КНУБА № \_\_ від «\_\_» \_\_\_\_\_ 20\_\_ року

2. Керівник роботи

Дівак Віктор Іванович, кандидат архітектури, доцент.

3. Строк подання студентом роботи до захисту \_\_\_\_\_

4. Зміст пояснювальної записки за розділами:

Р. 1. Історичні закономірності і сучасні тенденції у формуванні культурних центрів

Р. 2. Особливості архітектурно-планувальної структури культурних центрів

Р. 3. Принципи формування об'ємно-планувальної структури культурних центрів

Р. 4. Цивільний захист

**КИЇВСЬКИЙ НАЦІОНАЛЬНИЙ УНІВЕРСИТЕТ  
БУДІВНИЦТВА І АРХІТЕКТУРИ**  
Архітектурний  
(факультет)  
Архітектурне проектування цивільних будівель і споруд  
(назва кафедри)

**ПОЯСНЮВАЛЬНА ЗАПИСКА  
ДО АТЕСТАЦІЙНОЇ ВИПУСКНОЇ РОБОТИ  
НА ЗДОБУТТЯ ОСВІТНЬОГО СТУПЕНЯ МАГІСТРА**

на тему:

**«Особливості архітектурно - планувальної організації  
культурних центрів (на прикладі міста Вінниця)»**

Іродова Єлизавета Олексіївна  
(прізвище, ім'я та по батькові студента повністю)

Київ 2022 р.

**КИЇВСЬКИЙ НАЦІОНАЛЬНИЙ УНІВЕРСИТЕТ  
БУДІВНИЦТВА І АРХІТЕКТУРИ**

Архітектурний  
(факультет)

Архітектурне проектування цивільних будівель і споруд  
(назва кафедри)

**ЗАТВЕРДЖУЮ**  
Завідувач кафедри

„\_\_\_” \_\_\_\_\_ 20\_\_ року

**ПОЯСНЮВАЛЬНА ЗАПИСКА  
ДО АТЕСТАЦІЙНОЇ ВИПУСКНОЇ РОБОТИ  
НА ЗДОБУТТЯ ОСВІТНЬОГО СТУПЕНЯ МАГІСТРА**

**«Особливості архітектурно - планувальної організації культурних  
центрів (на прикладі міста Вінниця)»**

Виконав студент групи АПЦБС-626  
191 Архітектура та містобудування  
(спеціальність)  
Архітектура будівель і споруд  
(спеціалізація)  
Іродова Єлизавета Олексіївна  
(прізвище, ім'я та по батькові повністю)  
Керівник: Дівак В.І.  
(прізвище та ініціали)  
кандидат архітектури, доцент  
(вчене звання, науковий ступінь)

Київ 2022 р

## **Зміст**

<b>Вступ</b> .....	6
<b>Розділ 1.</b> Історичні закономірності і сучасні тенденції у формуванні культурних центрів.....	12
1.1. Аналіз літературних джерел .....	12
1.2. Містобудівне обґрунтування розташування будівлі культурного центру у м. Вінниця.....	14
1.3. Узагальнення світового досвіду будівництва культурних центрів .....	19
1.4. Тенденції у архітектурно-планувальній організації культурних центрів.....	30
1.5. Класифікація культурних центрів .....	35
<i>Висновки по розділу 1</i> .....	38.
<b>Розділ 2.</b> Особливості архітектурно-планувальної структури культурних центрів. ....	40
2.1. Фактори, що впливають на архітектурно-планувальну організацію культурних центрів .....	40
2.2. Особливості функціонально-планувальної структури культурних центрів.....	45
2.3. Основні конструктивні рішення у формуванні культурних центрів.....	51
<i>Висновки по розділу 2.</i> .....	54
<b>Розділ 3.</b> Принципи формування об'ємно-планувальної структури культурних центрів.....	55
3.1. Особливості організації генеральних планів культурних центрів.....	55
3.2. Різновиди формування об'ємно-просторової організації культурних центрів.....	59
3.3. Прийоми формування архітектурно-естетичної виразності культурних центрів.....	61

3.4. Особливості архітектурно - планувальної організації культурних центрів.....	63
<i>Висновки по розділу 3</i> .....	64
<b>Розділ 4. Цивільний захист</b> .....	65
4.1. Вступ.....	65
4.2. Коротка характеристика об'єкту проектування.....	66
4.3. Обґрунтування та прийняття рішень з питань Цивільного захисту.....	69
4.4. Розрахунок заходів Цивільного захисту на об'єкті, що проектується.....	71
<i>Висновки по розділу 4</i> .....	72
<b>Загальні висновки</b> .....	73
<b>Список використаних джерел</b> .....	74
<b>Додатки</b> .....	80

## *Вступ*

**Актуальність теми.** Рівень життя у країні багато в чому залежить від рівня освіти та культурного розвитку населення. Чим більше людина цікавиться та пізнає культуру та мистецтво тим ширшим стає її світогляд. З'являється більш чітке розуміння того, як правильно піклуватись про своє місто, простір навколо, дім, сім'ю та людей, що її оточують.

Розвиток в плані культури провокує людей на рефлексію та більше заглиблення у пізнання себе. Розуміння власних емоцій та переживань благотворно впливають на відносини у сім'ях та у суспільстві. При мирі у собі, починаєш цим ділитися та намагатися зробити простір навколо краще, покращується і місто і країна. Тобто для держави є важливим розвиток населення в плані культури.

Сучасний рівень забезпеченнями міст та сіл України закладами, які забезпечують культурні послуги залишають бажати кращого. Лівова частка будівель (наприклад бібліотек чи кінотеатрів) побудована ще за часів СРСР, або взагалі розташовані у непризначених для цього будівлях і знаходяться у незадовільному стані, як фізичному так і естетичному.

Більшість будівель у сфері забезпечення культурними послугами не відповідають сучасним нормам та за функціональним наповненням залишилися ще у минулому сторіччі і не забезпечують потреби населення.

Тобто, є актуальним питання розробки нових типів культурних комплексів, які б задовільнили запит населення на забезпечення якісними послугами у сфері культури. Необхідно розробити гармонійне наповнення центрів, щоб заохотити мешканців міста проводити у ньому час та зробити цей досвід наповненим.

Нова будівля повинна гармонійно об'єднувати в собі різноманітні функції, щоб створили простір, який був би комфортний для перебування, сприяв взаємодії між людьми, та спонукав на розвиток та пізнання.

## **Зв'язок роботи з науковими програмами, планами, темами.**

У дію вступила оновлена редакція Закону України «Про культуру», який набрав чинності з 4 грудня 2021 року, який покликаний реформувати надання культурних послуг в Україні.[1]

Робота виконана відповідно ДБН В.2.2-16:2019 «Культурно-видовищні та дозвіллеві заклади»

**Мета дослідження.** Виявлення особливостей архітектурного планування культурних центрів, визначення тенденцій у формуванні їх типологічних характеристик. Розробка та обґрунтування нових підходів до проектування культурних центрів.

### **Завдання дослідження.**

1. Узагальнити світовий досвід будівництва культурних центрів.
2. Провести аналіз літературних джерел
3. Проаналізувати тенденції у архітектурно-планувальній організації культурних центрів.
4. Дослідити класифікацію культурних центрів .
5. Проаналізувати фактори, що впливають на функціонально-планувальну організацію культурних центрів.
6. Аналіз особливостей функціонально-планувальної структури культурних центрів.
7. Дослідити основні конструктивні рішення у формуванні культурних центрів.
8. Узагальнити особливості організації генеральних планів культурних центрів.
9. Аналіз особливостей об'ємно просторової організації культурних центрів.

10. Дослідити особливості архітектурно-естетичної виразності культурних центрів.

11. Сформулювати особливості архітектурно - планувальної організації культурних центрів.

12. Розрахувати заходи цивільного захисту на об'єкті, що проектується

13. Розробка проекту культурного центру.

**Об'єкт дослідження.** Будівлі культурних центрів.

**Предмет дослідження.** Архітектурно - планувальна організація культурних центрів.

**Методи дослідження.** Робота виконана на основі загальнонаукових методів та спеціально наукових методів дослідження та комплексного підходу.

Загальнонаукові методи включають у себе: спостереження, вимірювання, аналіз, порівняння, аналогію, моделювання.

- *Метод спостереження.* Для того щоб розпочати роботу над об'єктом можна скористатись методом спостереження. Для грамотного проектування спочатку потрібно провести певні спостереження на майданчику проектування, щоб отримати певні узагальнюючі дані та зробити висновки щодо місця проектування.

Задля досягнення енергоефективності будівлі культурного центру, важливим є визначення мікроклімату майданчику, зафіксувати його стан, рослинність, проникнення сонячного світла, силу вітру та інші умови які формуються за рахунок клімату та навколишньої забудови.

Важливим є збір даних щодо призначення навколишньої забудови, інформації щодо того які ніші громадської та культурної забудови наявні на навколишній території та задовольняють потреби громадян, а які можливо відсутні та брак яких відзначається на житті району.

Дані за спостереженнями збираються і утворюються певні узагальнюючі дані, за якими вже можна буде надалі дослідити територію проектування культурного центру задля досягнення ним засад енергоефективності.

- *Метод вимірювання.* Метод вимірювання слід застосувати для обміру усіх показників ділянки, розрахування усіх даних для будівництва.

Задля досягнення засад енергоефективності виконується розрахунок усіх потреб будівлі на основі із отриманих точних даних з ділянки та оточуючого району. Даних по розміру, освітленню, сили вітру на ділянці для проектування, забезпечення району відповідною кількістю озеленення.

На даному етапі також підбиваються підсумки та отримані дані зводяться до узагальнюючих даних задля майбутнього проведення аналізу.

- *Аналітичний метод.* На аналітичному етапі дослідження проводиться розділення, класифікація усіх отриманих на попередньому етапі даних.

Для проектування енергоефективної будівлі проводиться інтерпретація усіх даних, що вдалося зібрати із етапу спостереження. Визначається градація усіх отриманих даних задля розуміння їх важливості та міри впливу на об'єкт проектування з боку енергоефективності.

У кінці аналізу робиться висновок щодо того, як вони вплинуть на об'єкт, що проектується. Що потрібно врахувати і в якій мірі, а чим можливо знехтувати. Робляться певні висновки щодо того, які саме особливості у об'ємно-планувальній, функціонально-планувальній структурі має отримати будівля культурного центру, задля того щоб отримати максимально можливі показники енергоефективності.

- *Метод порівняння.* У процесі застосування цього методу проводиться порівняння та зіставлення різноманітних даних. Одні з них є отриманими числовими даними з попередніх етапів, в такому випадку проводиться

зіставлення їх із нормативними даними, які потребуються задля досягнення енергоефективності культурного центру.

У подальшій роботі проводиться порівняння різноманітних матеріалів, конструкцій, методів проектування та інших даних задля визначення тих з них, які є найбільш підходящими для проектування даного культурного центру на даній ділянці.

- *Метод аналогії.* Можна зробити багато висновків лише за рахунок дослідження аналогів та використання їх досвіду у цілях створення чогось нового.

Використовуючи метод аналогії, можна дослідити вже наявні побудовані будівлі, проаналізувати їх особливості у проектуванні та використати деякі системи із них задля проектування будівлі культурного центру.

- *Метод моделювання.* За допомогою методу моделювання є можливим створення ще на час проектування моделей майбутньої побудованої будівлі та вивчення її за різноманітними показниками. Дуже зручно розуміти одразу як працює певна форма чи об'єм із усіма дослідженими даними, наприклад рухом сонця по небесній сфері чи вітровими навантаженнями і т д.

Комп'ютерні програми здатні достовірно аналізувати різноманітні моделі та одразу надавати результат. Це дозволяє змінювати будівлю ще на ранніх етапах задля повного задоволення нею потреб та норм.

Для моделювання будемо використовувати: Revit Architecture для тривимірного моделювання елементів будівлі та плоского креслення елементів оформлення, організації спільної роботи над проектом, починаючи від концепції та закінчуючи випуском робочих креслень та специфікацій.

- *Системний метод.* При системному методі весь комплекс культурного центру розглядається як єдина система, що поєднує у собі всі інші системи

елементів і є з ними єдиним цілим. Комплекс одночасно є єдиною системою з містом і одночасно генплан із планом і кожною конструктивною деталлю і т.д.

**Наукова новизна одержаних результатів.** У цій роботі завдяки дослідженню було отримано деякі результати щодо проектування та дослідження архітектурно-планувальних та об'ємних рішень культурних комплексів. Наукова новизна одержаних результатів полягає у тому, що :

- був виконаний новий аналіз проблеми та актуальності будівництва та проектування культурних центрів в Україні;
- проведено новий сучасний аналіз та порівняння досвіду проектування культурних комплексів України та закордоном;
- проведено та вдосконалення архітектурно-планувальної та об'ємної організації культурних комплексів та прилягаючих до них територій;
- проведено нову удосконалену класифікацію культурних комплексів;
- виявлено проблеми, плюси та мінуси у проектуванні сучасних культурних центрів;
- проведено удосконалення системи проектування культурних центрів.

**Практичне значення одержаних результатів.** Дану дипломну роботу можна розглядати як наукову роботу за якою можна ознайомитись та розібратись із сучасними проблемами, тенденціями та методами архітектурного проектування культурних комплексів.

Робота привертає увагу та висвітлює актуальні для України на даний час проблеми і пропонує принципи та методи покращення проектування архітектури культурних комплексів, які можна використовувати відповідно для модернізації та проектування нових культурних комплексів на території України.

## **РОЗДІЛ 1. ІСТОРИЧНІ ЗАКОНОМІРНОСТІ І СУЧАСНІ ТЕНДЕНЦІЇ У ФОРМУВАННІ КУЛЬТУРНИХ ЦЕНТРІВ.**

### **1.1. Аналіз літературних джерел**

#### *Нормативна література*

ДБН В.2.2-16:2019 «Культурно-видовищні та дозвіллові заклади». Норми поширюються на проектування закладів культури та дозвілля розташованих окремо та вбудованих у багатофункціональні центри. [2]

ДБН В.2.2-9:2018 «Громадські будинки та споруди». Норми, які поширюються на проектування споруд та комплексів громадського призначення. [3]

ДБН 360-92\*\* «Містобудування. Планування і забудова міських і сільських поселень». Норми поширюються на проектування нових і реконструкцію існуючих міських і сільських поселень України. Потрібні для нормування будівництва і благоустрою на території міських і сільських поселень. [4]

ДБН Б.2.2.12:2019 «Планування і забудова територій». Норми поширюються на планування і забудову територій населених пунктів та міжсільних територій на місцевому рівні. Нормує просторово-планувальну організацію територій населених пунктів. [5]

ДБН Б.2.2-5:2011 «Благоустрій територій». Ці будівельні норми встановлюють вимоги до виконання робіт пов'язаних з благоустроєм території. [6]

ДБН В.2.2-40:2018 «Інклюзивність будівель і споруд» Норми поширюються на проектування, будівництво, реконструкцію, реставрацію, капітальний ремонт та технічне переоснащення існуючих житлових будинків та громадських будівель і споруд, а також на розумне їх пристосування з урахуванням потреб маломобільних груп населення. Дані норми забезпечують

рівні права на використання житлових будинків і громадських будівель та споруд різними верствами населення, в тому числі і маломобільними. [7]

ДБН В .1.2-7-2008. «Основні вимоги до будівель і споруд. Пожежна безпека.» Ці норми установлюють основні положення основної вимоги до виробів, будівель і споруд щодо забезпечення пожежної безпеки, визначеної у "Технічному регламенті будівельних виробів, будівель і споруд". [8]

### *Типологічна література*

На дану роботу вплинули роботи по типології громадських будівель та методології проектування громадських будівель: Л.М. Ковальського, В. Тімохіна, В.І.Єжова, С.В.Єжова, В.В. Куцевича, О. С. Слепцова, Ю. Г. Репіна, В.А. Абизова, А.І.Урбаха, В. І. Проскурякова.

На виконання даної роботи вплинули фундаментальні праці в області теорії архітектури наступних авторів: Н.Я. Крижановської, М.М. Дьоміна, В.І. Кравця, Г.І. Лаврика, О.В. Лесика, В.П. Мироненка, О.О. Фоменко, Б.С. Черкеса, В.А. Ніколаєнка, Г.П. Петришин, П.А. Ричкова, Ю. Ю. Савицького, В.П. Уреньова, С.О. Шубович.

Розглянуті роботи :

Основи архітектури і архітектурних конструкцій: навчальний посібник / [О.В. Васильченко] – Харків: УЦЗУ, 2007

Особливості проектування центрів культури та дозвілля / [Т. І. Белинь В. П. Ковальський] – Вінниця: УДК 727.012, 2009

## **1.2. Містобудівне обґрунтування розташування будівлі культурного центру у м. Вінниця.**

Проектування кожного нового об'єкту у середовищі міста потрібно розглядати як потенціал до розвитку району та його невід'ємну частину.

Так як нова будівля не може стояти ізольовано вона стає новим елементом міської структури.

Будівля культурного центру являє собою багаторівневу структуру, яка при побудові повинна об'єднатись із усіма оточуючими структурами міста та стати із ними єдиним цілим. Мережі будівель, доріг, транспорту, озеленення та інші переплітаються одна з одною, одночасно взаємодіють між собою та впливають на загальну систему міста.

Саме тому перед проектуванням будь-якої будівлі необхідно провести аналіз навколишньої містобудівної ситуації та оточення майданчику під проектування задля того, щоб майбутня будівля органічно вписалась у міську структуру.

Метою розробки передпроектного аналізу є постановка дослідницького завдання задля майбутнього пошуку його нетрадиційних та унікальних рішень.

Ділянка під проектування призначена для побудови громадської забудови та розташована поряд із історичним та фактичним центром міста. Займає своєю площею весь квартал та обмежена такими вулицями як вул. Соборна, вул. Магістратська та вул. Визволення. З яких вулиця Соборна є головною вулицею міста Вінниця, та лежить на основній осі міста.

Ділянка займає собою вигідну позицію та видна з багатьох точок міста. Займає місце в формуванні вигляду з ріки Південний Буг, її набережної та головних напрямків пересування по місту.

Розташування на активному транспортному вузлі надає потенціал розвитку суспільних функцій. Поряд проходить лінії тролейбусу, автобусу, трамваю, маршрутного таксі із розташованими поряд зупинками.

Ділянку оточує здебільшого громадська архітектура, також значимо присутня житлова забудова та одна промислова споруда. Основна поверховість оточуючих будівель становить від 2 до 4 поверхів. Поряд із ділянкою розташовано декілька навчальних закладів та культурних закладів.

Площа ділянки становить 0,97 га та знаходиться на невеликому рельєфі. На ділянці залишається будівля старого кінотеатру побудованого у 60-х роках. Так як будівля не є архітектурною пам'яткою, знаходиться у незадовільному стані на не відповідає сучасним потребам, було прийняте рішення до її зносу на побудови на її місці нової будівлі культурного центру.

Багатофункціональний об'єкт з погляду системи обслуговування міста належить одночасно кільком мережам; мережі культурно-видовищних установ, мережі торгівлі, мережі об'єктів громадського харчування, мережі спортивних споруд, бібліотечної мережі, мережі готелів тощо. Тому одним з найважливіших аспектів передпроектної роботи є аналіз по кожному з елементів. [9].

Незалежно від конкретних організаційно-будівельних умов реалізації проекту: реконструкція, модернізація, прибудова, нове будівництво – кожен типологічно автономний блок має бути розглянутий у контексті розвитку відповідної мережі установ міського обслуговування [9].

Радіус обслуговування культурно-видовищних центрів складає 1500 м.

За нормативною величиною забезпеченості послугами об'єктів громадського обслуговування забезпечення міста має становити не менше 10 місць на 1 тис. осіб для універсальної зали, 10 місць для виставкової зали, 2 (3-3,5 тис. одиниць зберігання) місць для бібліотек, 12 місць для кінотеатрів.

На даний момент у місті Вінниця знаходиться близько 13 бібліотек. Майже всі з них є досить маленькими приміщеннями розміщеними у інших будівлях, зазвичай досить старих та виснажених. З них досить великою є лише Центральна бібліотека імені Тімірязєва. Ні одна бібліотека не відповідає сучасним тенденціям у проектуванні громадських просторів та не має сучасного читального залу облаштованого для комфортного перебування відвідувачів.

На території міста розташовано 5 концертних зал, одна з яких є залом театру імені Садовського, друга є залом при музичній філармонії, третя знаходиться у аварійному стані, а інші дві є дуже застарілими приміщеннями. Тобто у місті зовсім відсутня повноцінна сучасна концертна зала.

На території міста розташовано 2 виставкові зали, обидві з яких є дуже маленькими та малофункціональними приміщеннями.

Тобто актуальним є проектування усіх трьох видів культурних послуг.

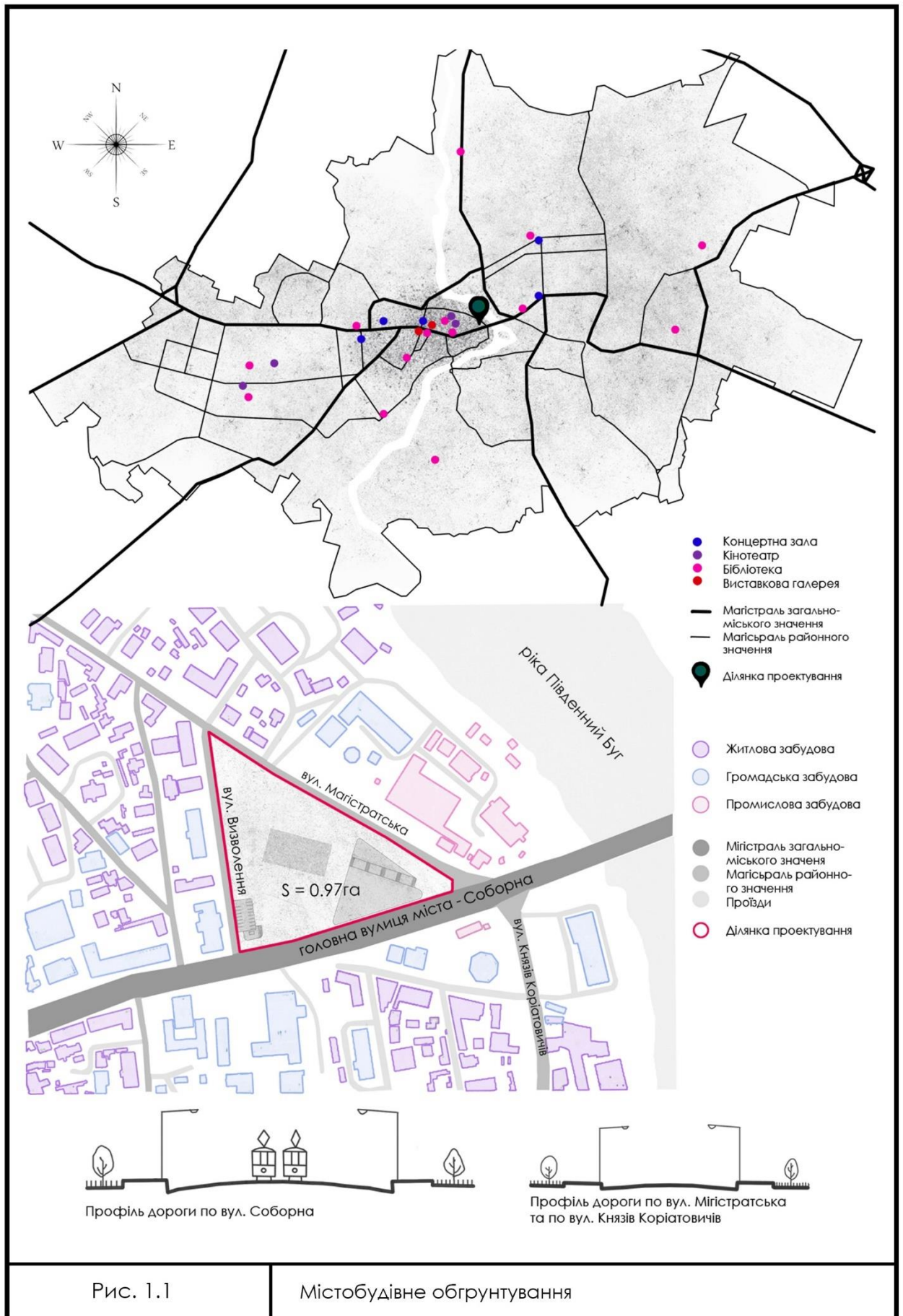


Рис. 1.1

Містобудівне обґрунтування

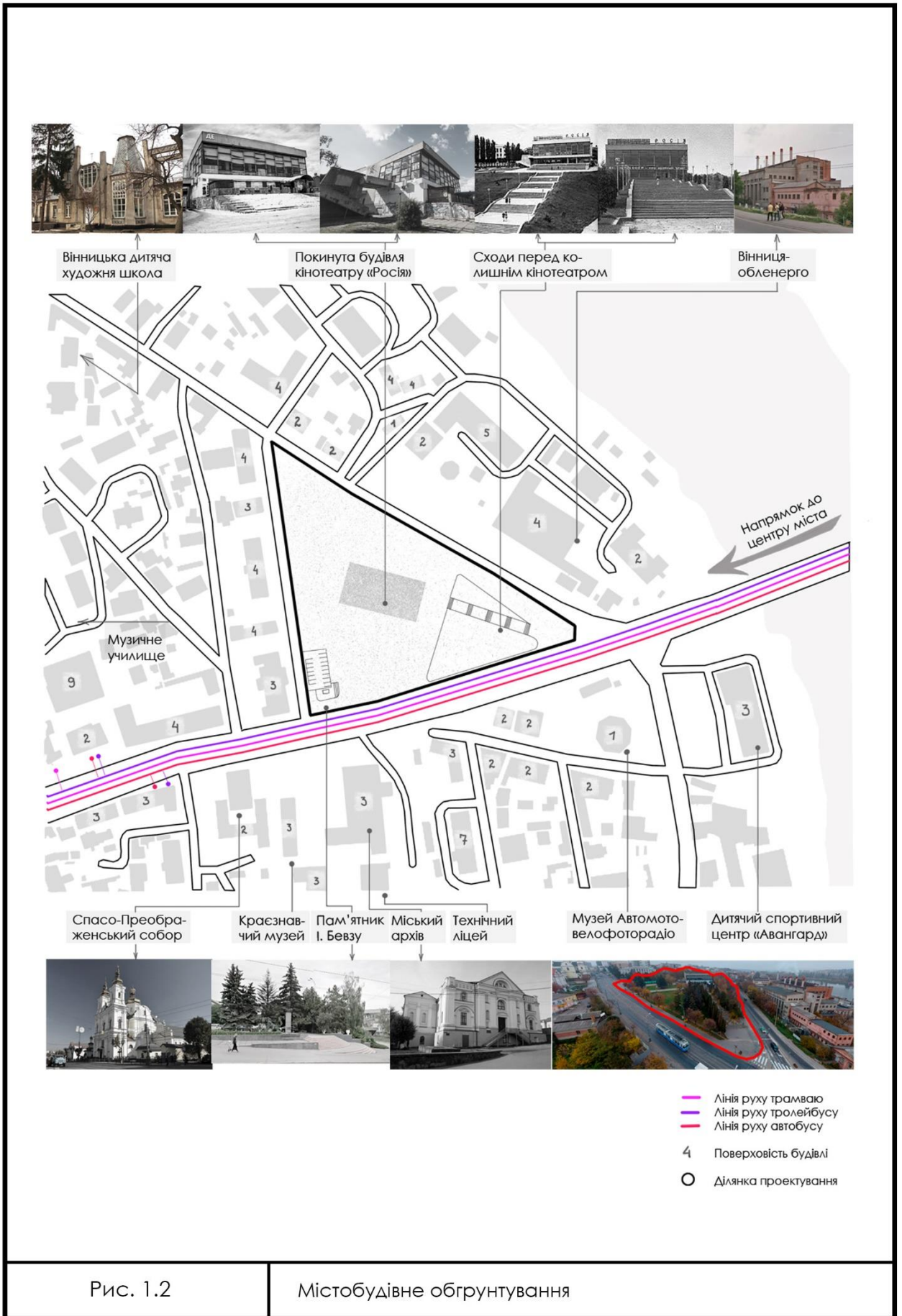


Рис. 1.2

Містобудівне обґрунтування

### **1.3. Узагальнення світового досвіду будівництва культурних центрів**

#### *Rudong Culture Center / TJAD*

Місце розташування: Культурний центр Рудун розташований у уїзді Жудун міського округу Наньтун, провінції Цзянсу, Китай, розташований біля річки [10].

Площа будівлі: складає 52 268 м<sup>2</sup>

Рік побудови: 2018

Наповнення: Бібліотека, музей, багатофункціональний театр, кінотеатр, лекційні зали [10].

Об'ємна структура: Будівля складається із трьох об'ємів, розташованих на спільній площині, під якою розташовані паркомісця. Кожен з об'ємів у плані має нерівну прямокутну форму із заокругленими кутами та займає від трьох до чотирьох поверхів. Будівля бібліотеки розміщена у центральній будівлі, музей та інші приміщення знаходяться у бокових корпусах.

Планувальна структура: Будівля має каркасну конструктивну систему та має гнучке внутрішнє планування. Приміщення розташовані по периметру поверху та утворюють атріуми у центрі кожного.

Інтер'єр: Інтер'єр виконаний у спокійних натуральних кольорах. Домінуючим виступає білий колір, яким оздоблено стіни, стелю та візерунок на підлозі. Підлога виконана із сірих плит. Акцентним є дерев'яне оздоблення, із якого виконано сходи, перила та деякі елементи стін.

Генплан: Територія навколо будівлі виходить до набережної та мосту через річку, із протилежної сторони розташована парковка. Сіра плитка на землі гармонує із інтер'єром будівлі. Озеленення виконано здебільшого газонами обтічної форми із невеликими зонами під дерева.

Оздоблення фасаду: Фасад виконаний із бежевого каменю. Вертикальні панелі перемежаються із вузькими вікнами на всю висоту поверху та сірими акцентами між ними.

*Väven Cultural Centre / Snøhetta + White Arkitekter*

Місце розташування: Культурний центр розташований у місті Умео, Швеція на березі ріки Умеельвен. [11].

Площа будівлі: складає 25 000 м<sup>2</sup>

Рік побудови: 2014

Наповнення: об'єднує різноманітні культурні послуги, серед яких є міська бібліотека, конференц-зали, музей, театр та готель [11].

Об'ємна структура: будівля складається із двох об'ємів домінуючий з яких у плані являє собою англійську букву «S» та займає чотири поверхи рівномірно. Нижньою планкою букви будівля виходить до набережної, а зі сторони верхньої розташований другий об'єм. У плані є прямокутником і підіймається додатково на 8 поверхів.

Планувальна структура: На нижній планці букви «S» розташовується комплекс приміщень театру, основну площу займає комплекс міської бібліотеки, на верхньому поверсі розташовані конференц-зали. Другий об'єм повністю зайнятий приміщеннями готелю. Плани не є прямолінійними, а сформовані на поверхах вільно із великою долею вільного простору. Конструктивна система здебільшого є каркасною, частково скорегованою конструкцією залу театру.

Інтер'єр: У оформленні домінує дерев'яне оздоблення, багато різноманітних контрастних матеріалів ,скляних, металевих елементів, які виконані у контрастних ахроматичних кольорах. Багато яскравих акцентів.

Генплан: Будівля тісно обмежена цегляними історичними будівлями з якими розташована в один рівень та виходять до площі на набережній. Паркомісця знаходяться під першим поверхом будівлі.

Оздоблення фасаду: Фасад виконаний із білих глянцевиx панелей, які горизонтально чередуються із горизонтальними рядами вікон. Через вікна на мінімалістичному фасаді проглядаються кольорові інтер'єри.

*New Cultural Center in Ranica / DAP studio + Paola Giaconia*

Місце розташування: Культурний центр у Раніці розташований у місті Раніка, Італія. Розташований так, щоб розвивати та оживити історичну міську структуру [12].

Площа будівлі: складає 850 м<sup>2</sup>

Рік побудови: 2010

Наповнення: бібліотека, аудиторії, приміщення дитячих гуртків, школа танцю та театру [12].

Об'ємна структура: Візуально будівля являє собою єдиний блок у вигляді паралелепіпеда. Перший поверх зроблений суцільним склінням із, що робить його відкритим до вулиці та містян, що на ній знаходяться. Взагалі нараховується два поверхи. У середині будівлі наявні два прямокутні внутрішні дворики та один, який знаходиться ззовні. Через них поступає додаткове сонячне світло, урізноманітнюється територія для дозвілля.

Планувальна структура: Будівля поділена на дві зони, із південної сторони розміщений комплекс приміщень бібліотеки, навчальні приміщення, аудиторії та театральна зала знаходяться із північної.

Інтер'єр: Внутрішнє оздоблення виконане мінімалістично у натуральних матеріалах. Домінуючим є білий колір у комбінації із деревом та акцентами сірого кольору. Інтер'єр орієнтований на єдність із природою, відкритий до внутрішніх двориків, через які видно рослини та небо.

Генплан: На території наявно багато озеленення, яке займає все вільне місце окрім невеликих доріжок. Паркомісця розташовані на задньому дворі та наліковують собою 15 штук.

Оздоблення фасаду: Другий поверх оздоблений із світлопрозорих панелей на всю висоту поверху. Ззовні панелі мають яскравий колір, який переливається із фіолетового до блакитного. Із внутрішньої сторони мають менш яскравий колір. Решта поверхонь є білими.

*Les Quinconces Cultural Center / Babin+Renaud*

Місце розташування: Культурний центр Квінконс розташований у місті Ле-Ман, Франція. Розташований у активному соціальному центрі поряд із відкритим ринком та кафедральним собором 14 сторіччя [13].

Площа будівлі: складає 28 198 м<sup>2</sup>

Рік побудови: 2014

Наповнення: універсальна театральна зала, виставкова галерея, конференц-зала, кінотеатральний комплекс, кафе-ресторан [13].

Об'ємна структура: Комплекс складається із двох об'ємів у формі паралелепіпедів, поєднаних між собою тонким дахом. У першому об'ємі розташований вхід приміщень театру конференц-залів та галереї, а у другому до кінотеатру. Основна маса приміщень розташована під землею. Над землею переважно розташовані площі ресторанів, кафе, галерей та загальних приміщень для відвідувачів та три зали кінотеатру, тоді як всі інші приміщення кінотеатру та основні приміщення театру, знаходяться на підземних поверхах.

Планувальна структура: Всі зали (11 кінотеатральних та 1 універсальна) розташовані на плані компактно, інші простори намагались залишити максимально вільними та простими в плануванні. Конструктивна система є комбінованою, обмеженою вимогами конструкцій зал кінотеатрів та театру.

Інтер'єр: Основним кольором інтер'єру є білий, та сірий, використано багато металевих та скляних покриттів. Багато яскравих кольорових акцентів. Театр зовні покритий рейкою зі світлого дерева а зсередини обшитий більш темним деревом.

Генплан: Перед входом у комплекс знаходиться викладена каменем площа, яка виходить на старовинний собор. Позаду знаходиться тераса для відвідувачів, із виглядом на зелену зону.

Оздоблення фасаду: Екстер'єр здебільшого виконаний скляними фасадами. Із додаванням панелей бежевого кольору та обробкою під метал. Між двома об'ємами будівлі розташований акцентний виступ із червоного скла.

*Cultural Center Alb'Oru / Devaux & Devaux Architectes + atel'erarchitecture*

Місце розташування: Культурний центр розташований у місті Бастія, Франція. Побудовано у старих житлових районах задля їх розвитку. Із балкону розташованому на першому поверсі, відкривається вигляд на Тірренське море [14].

Площа будівлі: складає 2 812 м<sup>2</sup>

Рік побудови: 2015

Наповнення: багатофункціональна зала, медіатека.

Об'ємна структура: Структура являє собою єдиний прямокутний об'єм. Розташована на рельєфі і має три поверхи.

Планувальна структура: Ядром будівлі являється багатофункціональна зала, навколо якої вже розташовані всі допоміжні приміщення. На другому поверсі запроектовано медіатеку, яка має вільне планування та багато зон для комфортного проведення часу.

Інтер'єр: Весь інтер'єр, включаючи майже всі меблі, виконаний у чорному кольорі, та має панорамні вікна.

Генплан: Перед головним входом розташована невелика площа викладена каменем, Попереду та позаду фасаду розкинувся натуральний гірський ландшафт із сосновими деревами. По лівій стороні будівлі починаються широкі кам'яні сходи, а по правій хвиляста доріжка, які проводять нас через увесь парк.

Оздоблення фасаду: Матеріали оздоблення змінюються із кожним поверхом. Цокольний поверх виконаний із бетонних блоків земляних тонів, перший поверх має скляні фасади та є відкритим до людей. Другий поверх оздоблений перфорованими металевими панелями золотого кольору.

### **Multicultural Centre in Isbergues / Dominique Coulon & Associés**

Місце розташування: Культурний центр побудований у Ісборзі, Франція [15].

Площа будівлі: складає 3928 м<sup>2</sup>

Рік побудови: 2013

Наповнення: театр, медіатека.

Об'ємна структура: Будівля має три поверхи, які нерівномірно розташовуються один над одним і утворюють цікаву композицію із багатьма непрямыми кутами. Об'єм театального залу підіймається масою комплексу. Вхід у будівлю яскраво виділений, адже є контрастним по матеріалу із усією будівлею, виконаний із скла.

Планувальна структура: Функціонально будівля поділена на дві секції. Праворуч від головного фасаду розташований вхід до театру, а ліворуч – до приміщення медіатеки. Попри непрямолінійність та гострі кути, які утворюють зовнішні стіни, планування приміщень намагались запроектувати

максимально прямокутними. Приміщення медіатеки є вільним простором і містить різноманітні зони для комфортного перебування відвідувачів.

Інтер'єр: Оздоблення виконане у рівномірній комбінації білого яскраво жовтого та сірого кольорів. Різноманітні меблі для читання книжок та білі шафи трохи нижче зросту людини, слугують для зонування приміщення. Великі панорамні вікна у приміщенні медіатеки виходять на натуральний ландшафт та ніби поєднує природу з приміщенням. Театральна зала виконана повністю у чорному кольорі.

Генплан: Перед будівлею та праворуч від неї розташовані паркомісця. Наявна невелика, викладена каменем площа перед вхідною зоною. Будівля розташована серед натурального живописного ландшафту, поряд протікає річка на яку орієнтований вигляд із усіх вікон.

Оздоблення фасаду: Фасад виконаний із нержавіючої сталі місцевого виробництва. Обробка була виконана у трьох варіантах – сатині, дзеркальному та матовому. Матеріали вертикальними стрічками чередуються один з одним і створюють цікавий візуальний ефект.

### *Промприланд Інноваційний центр*

Місце розташування: Інноваційний центр розташований у місті Івано-Франківськ, Україна. Проект є реновацією старого заводу [16].

Площа будівлі: складає 38 205 м<sup>2</sup>

Рік будівництва: 2018-2024

Наповнення: виставкові зали, арт-центр, кіно-конференц центр, музей, рок платформа, офіси, готель, спорт центр, кафе, ресторан, фуд-платформа [16].

Об'ємна структура: Комплекс складається із шести об'ємів у формі паралелепіпедів. Старий завод складався із чотирьох корпусів, до яких у ході

реновації буде додано ще два об'єми офісних приміщень, які розташовуються поверх вже існуючих, та кіноцентр.

Планувальна структура: Групи приміщень по функціям рівномірно розподілені по площам поверхів. Приміщення офісів підняті на верхні поверхи, тоді як на нижніх концентруються групи приміщень для відпочинку та розвитку. Планувальна система є прямолінійною із великою частиною вільних просторів та зон для дозвілля та комфортного перебування відвідувачів. Усі корпуси поєднані між собою переходами та утворюють єдину систему. Конструктивна система є комбінованою.

Інтер'єр: у інтер'єрах намагаються зберегти дух історичних будівель, відкривають та акцентують їх конструкції та матеріали, не намагаються придати вигляду нових.

Генплан: вся територія запроектована єдиним парком із великою кількістю різноманітних зон та озеленення деревами. Вся територія поміж корпусами є пішохідною та призначена для комфортного проведення часу.

Оздоблення фасаду: На історичних фасадах здебільшого залишають оздоблення цеглою, фасади нових конструкцій здебільшого мають панорамне скління.

### *Будинок культури у Чернівцях*

Місце розташування: Культурний центр розташований у місті Чернівці, Україна.

Рік побудови: 2017

Наповнення: бібліотека, зала для виступів, приміщення для гуртків [17].

Об'ємна структура: У об'ємі будівля являє собою композицію із трьох прямокутних об'ємів, поставлені один на інший. Акцентом фасаду є сходи, які видно крізь скління.

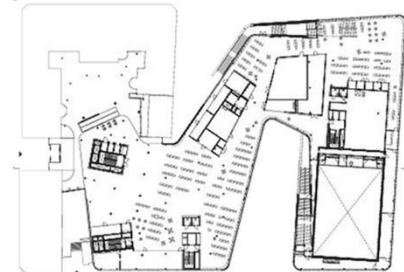
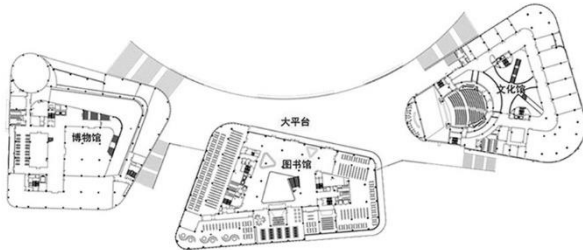
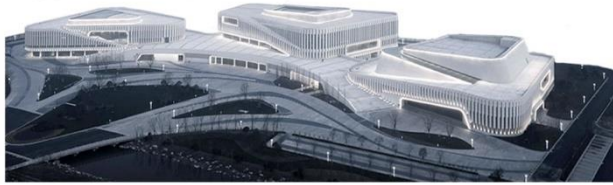
Планувальна структура: Приміщення розташовані максимально просто та прямолінійно, та наближаються формою до квадрату. Конструкція будівлі є стіновою.

Інтер'єр: Інтер'єр оздоблений білих кольорах, які комбінуються із деревом.

Генплан: виконаний як звичайна комбінація прямих доріжок, газонів та площа перед вхідними зонами.

Оздоблення фасаду: Фасад оздоблений мінеральною штукатуркою у двох кольорах, у рівномірних пропорціях. Акцентами на фасаді є вікна різної форми.

Отже, зарубіжний досвід представлений більш яскраво ніж вітчизняний. На зарубіжному ринку представлені різноманітні варіанти яскравого та ефектного рішення будівель культурних центрів, наявні масштабні комплекси на які направлені великі кошти з боку міського управління задля розвитку міст. Тоді як на вітчизняному ринку аналогів майже немає, зустрічаються лише поодинокі комплекси, архітектурна виразність яких залишає бажати кращого.



### Rudong Culture Center . TJAD

Місце розташування:

Культурний центр Рудун розташований у місті Умео, уїзді Жудун міського округу Наньтун, провінції Цзянсу, Китай, розташований біля річки.

Площа будівлі: складає 52 268 м<sup>2</sup>

Рік побудови: 2018

Наповнення: **бібліотека, музей, багатофункціональний театр, кінотеатр, лекційні зали.**

### Väven Cultural Centre Snøhetta.

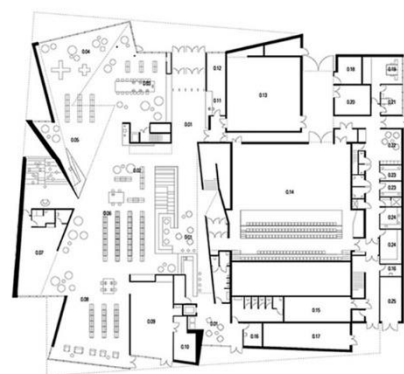
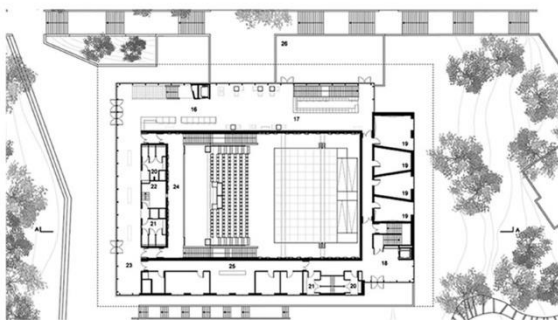
White Arkitekter

Місце розташування: місто Умео, Швеція на березі ріки Умеельвен.

Площа будівлі: складає 25 000 м<sup>2</sup>

Рік побудови: 2014

Наповнення: **міська бібліотека, конференц-зали, музей, театр та готель.**



### Cultural Center Alb'Oru Devaux &

Devaux Architectes + atelierarchitecture

Місце розташування: м. Bastia, Франція.

У старих житлових районах задля розвитку, із балкону відкривається вигляд на Тірренське море.

Площа будівлі: складає 2 812 м<sup>2</sup>

Рік побудови: 2015

Наповнення: **багатофункціональна зала, медіатека**

### Multicultural Centre in Isbergues

Dominique Coulon & Associés

Місце розташування: Культурний центр побудований у Ісборзі, Франція.

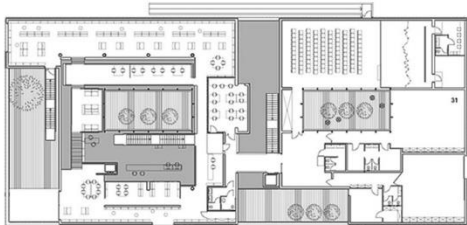
Площа будівлі: складає 3928 м<sup>2</sup>

Рік побудови: 2013

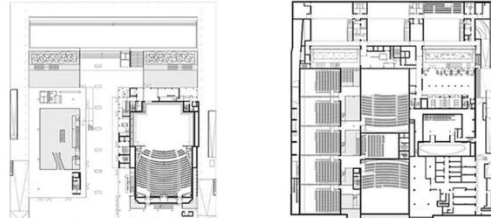
Наповнення: **театр, медіатека.**

Рис. 1.3

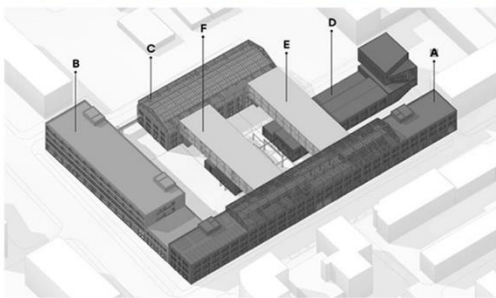
Узагальнення світового досвіду будівництва культурних центрів



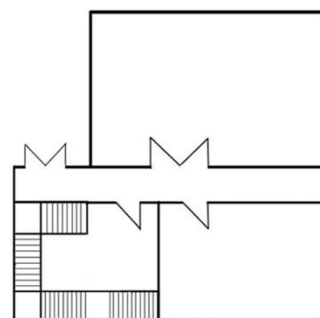
**New Cultural Center in Ranica**  
 DAP studio + Paola Giaconia  
 Місце розташування: Культурний центр у Раніці розташований у місті Раніка, Італія. З метою розвинути та оживити історичну міську структуру.  
 Площа будівлі: складає 850 м<sup>2</sup>  
 Рік побудови: 2010  
 Наповнення: **бібліотека, аудиторії, приміщення дитячих гуртків, школа танцю та театру.**



**Les Quinconces Cultural Center**  
 Babin+Renaud  
 Місце розташування: м. Ле-Ман, Франція.  
 У активному соціальному центрі поряд із відкритим ринком та кафедральним собором 14 сторіччя.  
 Площа будівлі: складає 28 198 м<sup>2</sup>  
 Рік побудови: 2014  
 Наповнення: **універсальна театральна зала, виставковий галерея, конференц-зала, кіно-театральний комплекс, кафе-ресторан.**



**Інноваційний центр Промприланд**  
 Місце розташування: Інноваційний центр розташований у місті Івано-Франківськ, Україна.  
 Проект є реновацією старого заводу.  
 Площа будівлі: складає 38 205 м<sup>2</sup>  
 Рік будівництва: 2018-2024  
 Наповнення: **виставкові зали, арт-центр, кіно-конференц центр, музей, рок платформа, офіси, готель, спорт центр, кафе, ресторан, фуд-платформа.**



**Будинок культури у Чернівцях**  
 Місце розташування: культурний цунтр розташований у місті Чернівці, Україна.  
 Рік побудови: 2017  
 Наповнення: **бібліотека, зала для виступів, приміщення для гуртків.**

Рис. 1.4

Узагальнення світового досвіду будівництва культурних центрів

#### **1.4. Тенденції у архітектурно-планувальній організації культурних центрів**

Тенденція – це спостерігаємі повторювані особливості чи ознаки у приміненні до певного об'єкта чи системи об'єктів.

У попередньому пункті було проведення аналіз будівель сучасних культурних центрів, розташованих у різних країнах світу та розроблених різними архітекторами.

У процесі цієї роботи було виявлено низку тенденцій у архітектурно-планувальній організації культурних центрів, які були присутні у переважної більшості аналізованих об'єктів. Ці особливості ми і будемо розглядати у подальшому ході роботи над цим розділом.

Тенденції у проектуванні культурних центрів:

1. Один із найчастіших мотивів побудови культурного центру є бажання пожвавити історичний чи суто житловий район міста.

Надання району нової якісної території для відпочинку та отримання культурних послуг приваблює до себе відвідувачів. Місцеві мешканці не повинні виїжджати до центру міста, або просто витратити час на більш довгу дорогу, якщо хочуть культурно провести час. Сходити в кіно, бібліотеку чи на лекцію стає значно легше. Очевидно, комфортність та рівень життя у районі зростає. Тобто район розвивається.

2. Другою важливою тенденцією у формуванні будівлі культурного центру виступає гармонія з природою.

Більше не зустрінеш, дійсно, за сучасними стандартами побудованої будівлі, у якої було б забетонована вся територія і не було б намагання привнести на неї хоч якусь рослинність. Бетонні поля не мають ціни.

На кожному генплані зустрічається намагання привнести на нього хоч якусь рослинність. При чому у її оформленні тяжіють до все більшої природності. Висаджуються групи дерев, робляться хвилясті стежки, створюються території по яких, як по природнім ландшафтам, приємно прогулюватись.

### 3. Живописне місцезнаходження

Важко не помітити, що переважну більшість культурних центрів намагаються розташувати в максимально можливо живописному місці із доступних. Не один об'єкт розташований на набережних річок, серед природнього ландшафту або з панорамою на горизонт чи взагалі море.

Більшість приміщень орієнтуються вікнами на ці природні пейзажі, створюються спеціальні зони для споглядання, на території робляться місця для прогулянок.

### 4. Зв'язок із навколишнім простором .

У об'ємно-планувальній структурі також виявляється тяжіння до природи. Приміщення та їх оздоблення проектується так, щоб максимально поєднати простори зовнішнього і внутрішнього. Робиться панорамне скління фасаду, і підлога в один рівень із зовнішньою. Що робить рослинний пейзаж та вулицю назовні продовженням інтер'єру. Проектується різноманітні внутрішні дворики з рослинністю.

### 5. Місце для зустрічі та комунікації людей

Із кожним роком сучасна людина все більше і більше віддаляється від своїх соплементників. На сьогоднішній день, кількість людей, які страждають від самотності є рекордною за всю історію. Тому серед цілей побудови культурних центрів також повсякчас вказується бажання об'єднати людей та спонукати їх до спілкування між собою.

6. Внутрішній простір як репрезентація жвавої міської середи. Вільні планування.

І з попередньої причини і з інших, тенденція розділювати будівлі культури на маленькі кімнатки не є актуальною. Загальні приміщення намагаються робити як репрезентацію міської середи. Різноманітні зони розподіляються по всій площі приміщення і ніби з'єднуються стежками, які навіть інколи намальовані на підлозі. Дозволяючи гуляти між цими зонами від однієї до іншої, взаємодіяти між людьми та просто так відпочивати.

#### 7. Орієнтація на ергономічність та комфорт відвідувача

Приміщення націлені на те, щоб робити перебування відвідувачів максимально комфортним та приємним. Всі елементи інтер'єру намагаються бути підлаштованими під людину та її комфорт. Архітектура створюється для людей. Влаштовується середовище доступне та зручне для кожного члену суспільства.

#### 8 .Розміщення в історичній забудові у вигляді акценту

Так як будівля культурних центрів досить часто розташовуються у історичній забудові, з'являються деякі тенденції і закономірності того, як це робиться. Так як будівля культурного центру є вадливою будівлею для міста та має культурний зміст, вона зазвичай є акцентом серед навколишньої забудови. Центр ніколи не вписується у неї повністю. Фасади не є контрастними по всім можливим ознакам, а зазвичай по одній, максимум двом. Якщо будівля є контрастною по матеріалам, то вписується в навколишні форми та навпаки.

#### 9. Мінімалістичні але акцентні фасади.

У фасадах намічається певна закономірність в приміненні мінімалістичних рішень оздоблення. Домінують ахроматичні та природні кольори. Навіть якщо і використовується якийсь яскравий елемент, то він

один. Переважає оформлення фасаду одним матеріалом, або декількома, що розташовуються на великих площах і зазвичай допомагають структурувати будівлю по формі.

#### 10. Природні матеріали

У інтер'єрах та на фасадах переважає оздоблення з природних матеріалів та у простих природних кольорах. Переважають біла мінеральна штукатурка, дерево, бетон. Використовуються прості скляні чи металеві елементи. Ціняться натуральна текстура елементів.

#### 11. Принцип багатофункціональності

Прослідковується принцип проектування культурних центрів із великою кількістю культурних послуг і бажанням забезпечити якомога більше потреб відвідувача при дозвіллі.

#### 12. Культурні послуги, що надаються

Говорячи про культурні центри не можна не поговорити про домінуючі варіанти функціонального наповнення будівель, та культурних послуг, що вони надають.

Розташовуючи у порядку спадання, найпопулярнішими групами приміщень у будівлях культурних центрів є: Універсальна зала із допоміжними приміщеннями, бібліотеки та медіатеки, лекційні зали, виставкові зали, кінотеатри.

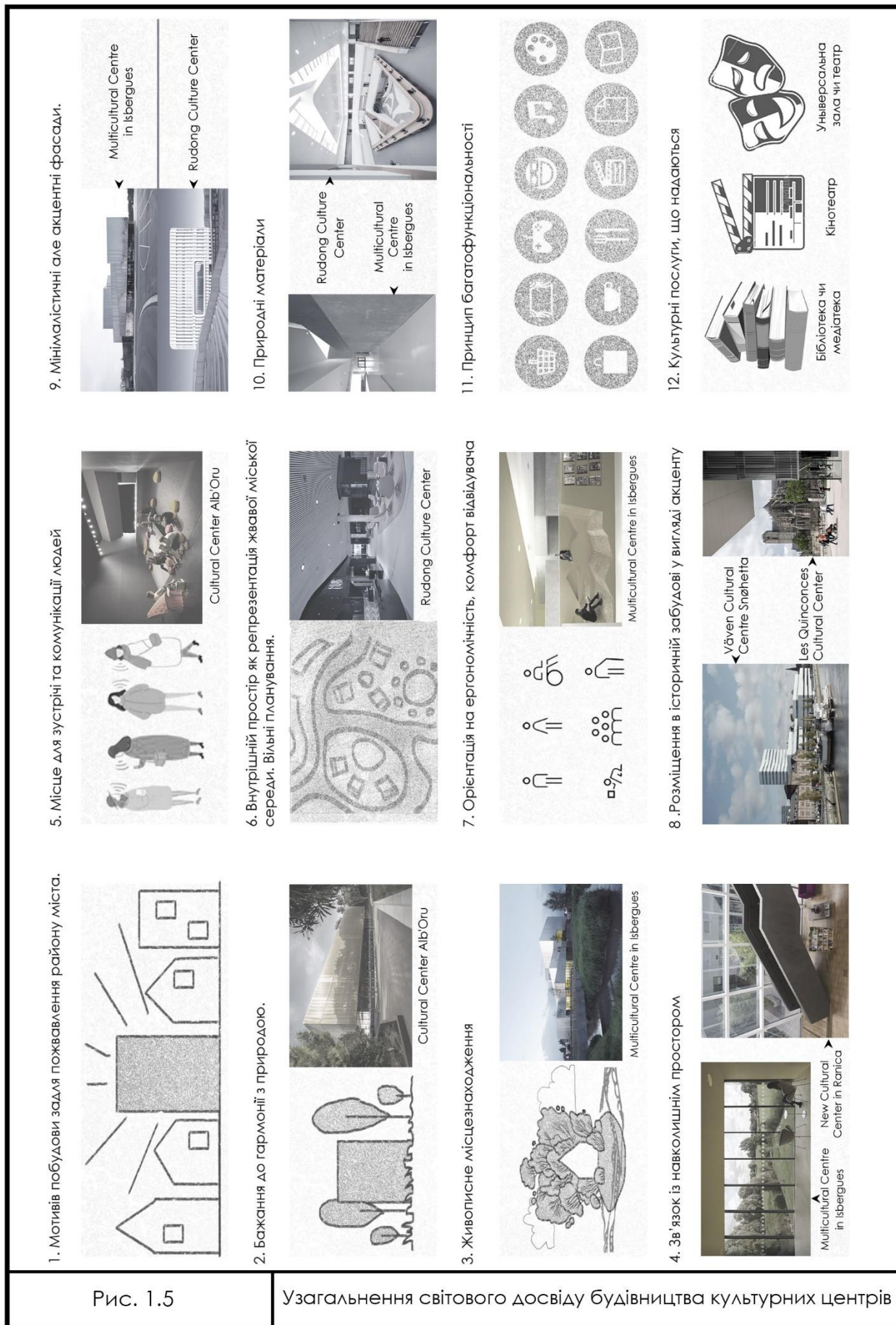


Рис. 1.5

Узагальнення світового досвіду будівництва культурних центрів

## 1.5. Класифікація культурних центрів

Клубний заклад - заклад культури, який забезпечує умови для заняття непрофесійною творчою діяльністю, розвитку, популяризації та збереження традиційної культури, задоволення культурних потреб громадян. [18]

Види клубних закладів:

- палац;
- клуб; народний дім;
- будинок:
  - культури,
  - мистецтв,
  - фольклору,
  - народної творчості;
- центр:
  - традиційної культури,
  - народної культури,
  - **культури та дозвілля.** [18]

Культурні центри:

- сільські (селищні),
- районні,
- базові в об'єднаних територіальних громадах,
- міські,
- обласні,
- державні. [18]

Класифікація за формою власності:

- власники громадські організації;

- приватні заклади;
- державні.

Культурний центр – організація, будівля або будівельний комплекс, який надає культурні послуги та сприяє розвитку культури та мистецтв.

Сучасне вживання терміну «культурний центр» може на практиці означати належність такого об'єкта до однієї з двох смислових категорій (або до обох одночасно):

- великий багатофункціональний комплекс, культурно-видовищна та інша публічна діяльність на базі якого охоплює відразу кілька видів мистецтва або сфер культури (цим він відрізняється від більш вузько спеціалізованих об'єктів та установ, що обслуговують лише одну з традиційних культурних функцій, будь то музейно-виставкова, бібліотечна, концертна-театральна, освітня, самодіяльна, клубова тощо) [19];

- установа культури, що має національну, конфесійну, або іншу соціальну групову орієнтацію або приналежність (іноді при посольствах чи інших представництвах країн, релігійних організацій, громадських об'єднань), до того ж у більшості випадків — ставить перед собою завдання не тільки обслуговування внутрішніх інтересів цієї групи або діаспори (на відміну від клубу) [19].

За розташуванням культурні центри можна поділити на вбудовані у іншу будівлю, у вигляді окремої споруди, у вигляді комплексу із декількох будівель.

Також за кількістю послуг культурні центри можна поділити на:

- з однією домінуючою послугою,
- із двома домінуючими послугами,
- багатопослугові комплекси.

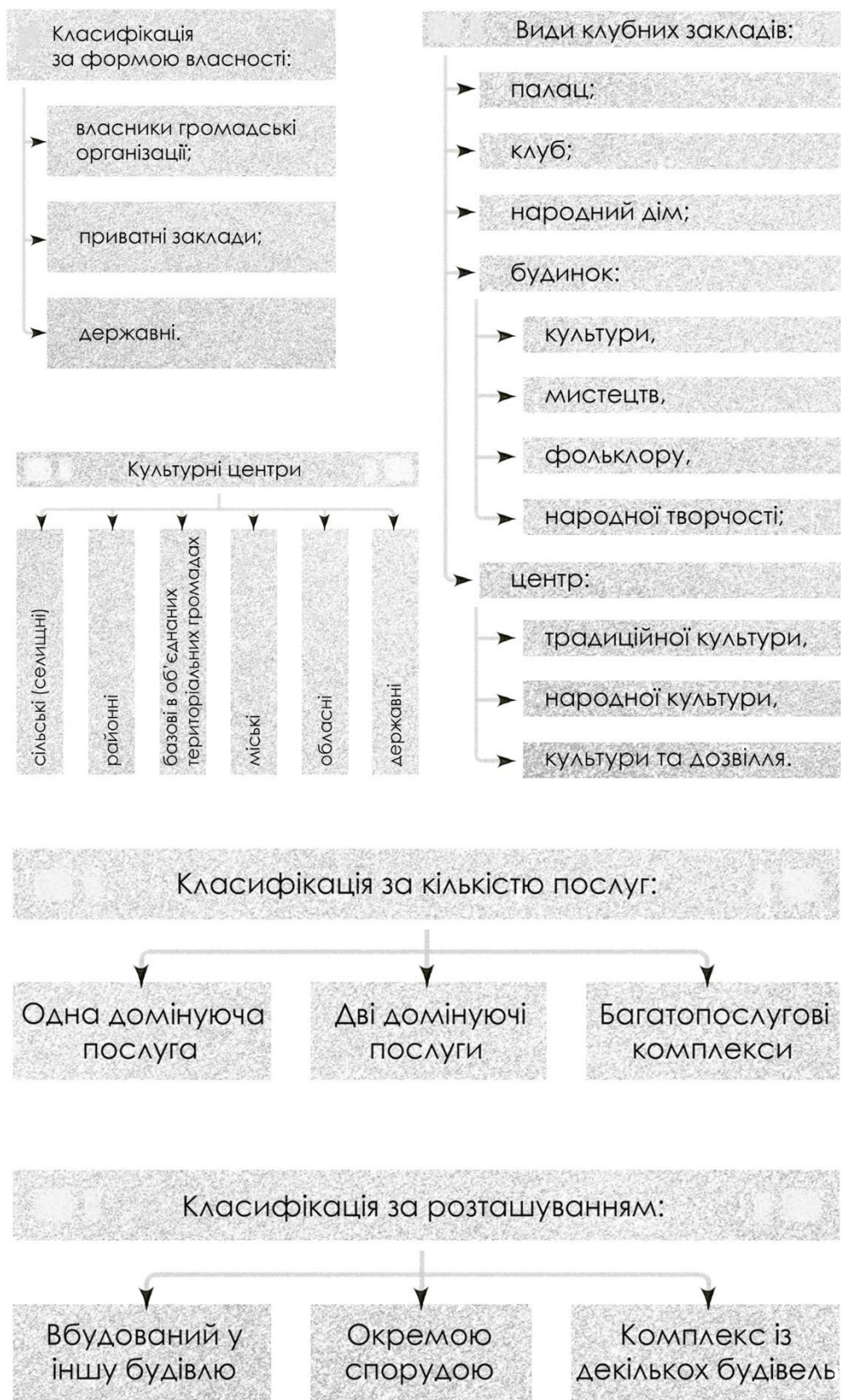


Рис. 1.6

Узагальнення світового досвіду будівництва культурних центрів

## **Висновки по розділу 1.**

Отже, ми розглянули питання актуальності теми даної роботи, а також її мети, завдання, об'єкту та предмету дослідження. Були розглянуті методи дослідження, на основі яких виконується робота, а також доведена наукова новизна та практичне значення одержаних результатів.

Було проведено аналіз нормативної та типологічної літератури по даній темі та розглянуті роботи по дослідженню питання проектування будівель культурних центрів, виявлено необхідність додаткових досліджень по проектуванню культурних центрів для сучасних умов.

У процесі виконання роботи було проведено аналіз містобудівної ситуації у місті Вінниця, досліджено питання його забезпеченості певними культурними послугами. Було проаналізовано забезпечення людей, концертними залами, бібліотеками та виставковими галереями. Зроблено висновок щодо неповної забезпеченості даними послугами м. Вінниці і зокрема центрального району. Було розроблено містобудівне обґрунтування будівництва будівлі культурного центру.

У ході подальшої роботи було проаналізовано досвід проектування культурних центрів на території України та закордоном та виявлено незадовільний стан щодо якості проектування та забезпеченості території України сучасними культурними центрами.

На основі аналізу зарубіжного та вітчизняного досвіду проектування будівель культурних центрів було виявлено загальні тенденції у їх проектуванні.

Було узагальнено 12 тенденцій, які являють собою: будівництво культурного центру задля поживлення розвитку району, тяжіння до гармонії з природою, живописне місцезнаходження, зв'язок внутрішнього та зовнішнього просторів, створення місць для зустрічі та комунікації людей, утворення внутрішнього простору як гнучкої міської середи, орієнтація на

комфорт людини та інклюзивність, влаштування будівлі як акценту у історичній забудові, мінімалістичність фасадів, використання природних матеріалів, принцип багатофункціональності. Було підбито підсумок щодо переважаючих видів культурних послуг що надаються у будівлях культурних центрів.

Було проведено класифікацію культурних центрів за різними ознаками з якої є можливим визначення необхідних задач до проектування.

## **РОЗДІЛ 2. ОСОБЛИВОСТІ АРХІТЕКТУРНО-ПЛАНУВАЛЬНОЇ СТРУКТУРИ КУЛЬТУРНИХ ЦЕНТРІВ.**

### **2.1. Фактори, що впливають на архітектурно-планувальну організацію культурних центрів**

Задля грамотного проектування будівлі культурного центру необхідно оцінити різноманітні фактори які на нього впливають.

У містобудівному аспекті комплекс громадського центру визначається як складний вузол багаторівневої міської інфраструктури, в якому поєднуються та перетинаються всі основні підсистеми обслуговування: транспорт, культура, торгівля, управління тощо [19].

Серед факторів, які впливають на архітектурно-планувальну організацію культурних центрів виділяють такі:

#### **1. Природно-кліматичні**

- Географічна широта
- Характер підстилаючої поверхні
- Рельєф місцевості, геологічні характеристики
- Температурно-вологісний режим, характер вітрів

#### **2. Містобудівні**

- Ущільнення забудови
- Особливості місцевої містобудівної ситуації
- Транспортна мережа

#### **3. Функціонально-технологічні**

- Вертикальні, горизонтальні зв'язки
- Функціонально-технологічні процеси, культурні функції, зонування
- Маршрути евакуації, її забезпечення у форсмажорних ситуаціях

#### **4. Соціально-економічні**

- Підвищення рівня матеріальних та духовних потреб
- Забезпеченість культурними функціями

- Збільшення кількості вільного часу у населення
  - Підвищення рівня автомобілізації
  - Підвищення рівня мобільності населення
5. Інженерно-технічні
- Системи електрифікації, інформації, апаратури
  - Системи штучного та природнього освітлення
  - Інженерні комунікації
  - Вентиляційне обладнання
  - Системи протипожежного, противибухового та противибухопожежного захисту
6. Екологічні
- Екологічний баланс із оточуючим середовищем
  - Екологічне, інженерно-технічне, санітарно-гігієнічне планування
  - Ресурсозабезпечення
7. Естетичні
- Образ відносно складених містобудівних умов
  - Фактура, колір, об'єм навколишньої забудови [20].

Для запобігання збитковому характеру функціонування центру необхідно до найважливіших ресурсів його формування віднести насамперед соціально-культурні ресурси: потенціал привабливості та адекватності центру конкретним соціальним проблемам населення, здатність породжувати нові вимоги, нові форми спілкування, нововведення у сфері технологічної культури організації умов для суспільного життя, способи трансляції цієї культури на розвиток міського середовища в цілому [19].

Задля розуміння контексту проектування слід розглянути також декілька аналітичних матеріалів по Україні.

Регіони України можна умовно поділили на 3 групи залежно від ступеня забезпеченості закладів культури та мистецтва:

1. Група - добре забезпечені:

Одеський, Харківський, Хмельницький, Львівський, Донецький, Івано Франківський, Чернігівський, Вінницький, Житомирський, Київський, Полтавський, Тернопільський регіони;

2. Група - середньо забезпечені :

Дніпропетровський, Луганський, Миколаївський, Волинський, Кіровоградський, Рівненський, Сумський регіони;

3. Група - мало забезпечені:

Закарпатський, Чернівецький, Херсонський, Запорізький регіони [21].

Середній вік населення на території України становить 40,2 роки, а у вінницькій області окремо – 40,8.

Природній рух міського населення на території України становить – 2,9 на 1000 чоловік, але у вінницькій області міське населення зростає на + 0,2 на 1000 населення станом на 2009 рік.

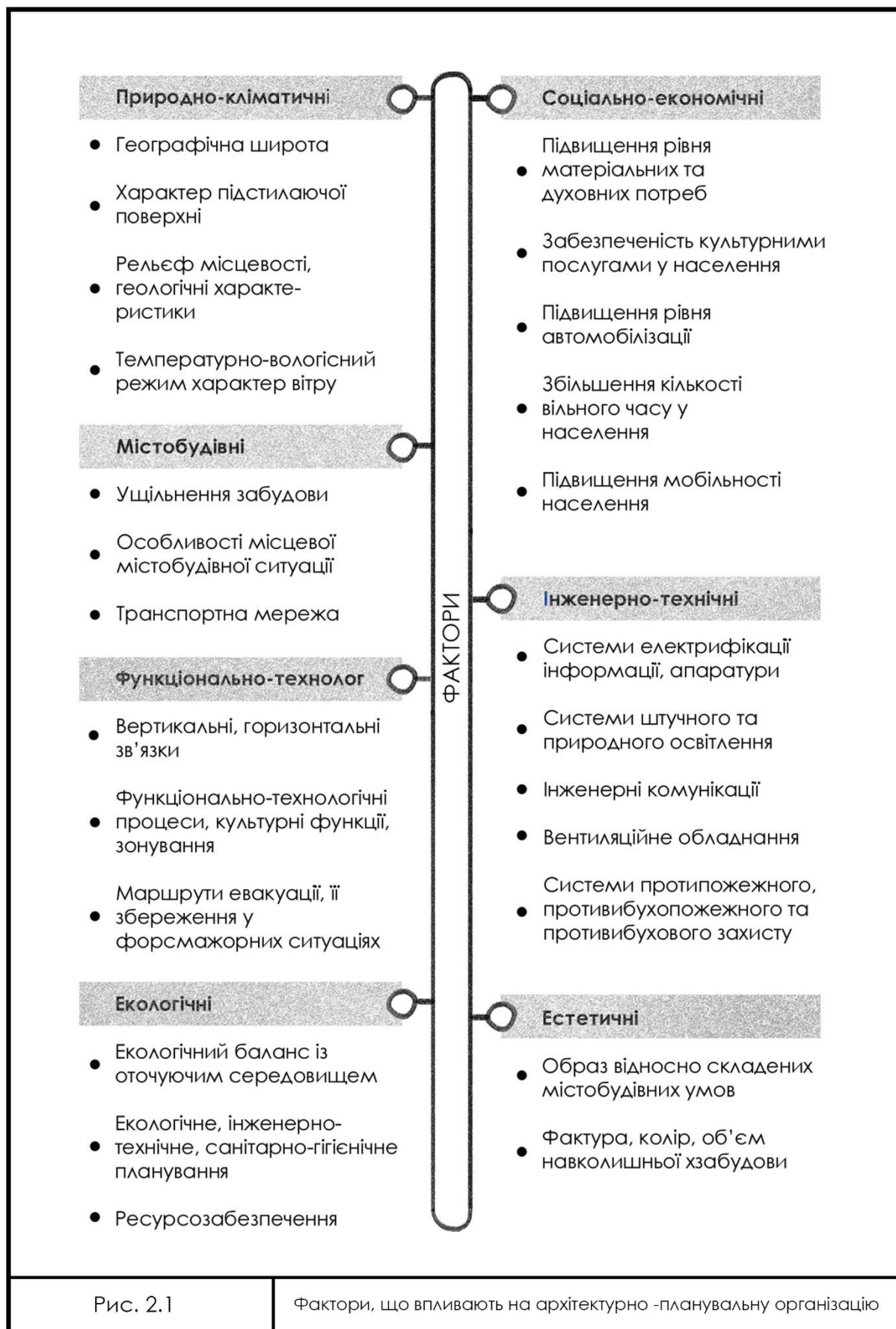
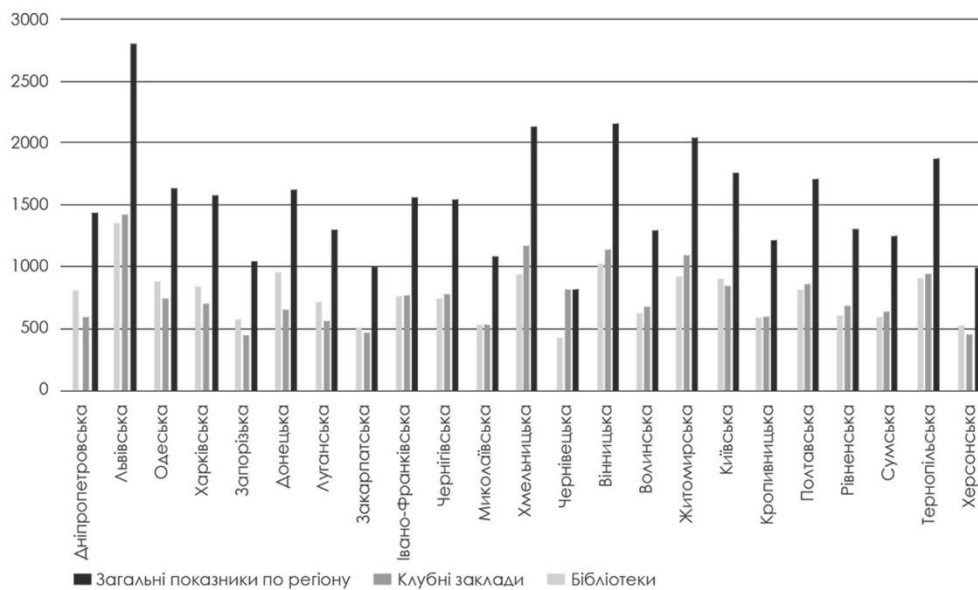


Рис. 2.1

Фактори, що впливають на архітектурно-планувальну організацію



**Регіони України залежно від ступеня забезпеченості закладів культури та мистецтва**

- I група Добре забезпечені**  
Одеський, Харківський, Хмельницький, Львівський, Донецький, Івано-Франківський, Чернігівський, Вінницький, Житомирський, Київський, Полтавський, Тернопільський регіони
- II група Середньо забезпечені**  
Дніпропетровський, Луганський, Миколаївський, Волинський, Кіровоградський, Рівненський, Сумський регіони
- III група Мало забезпечені**  
Закарпатський, Чернівецький, Херсонський, Запорізький регіони

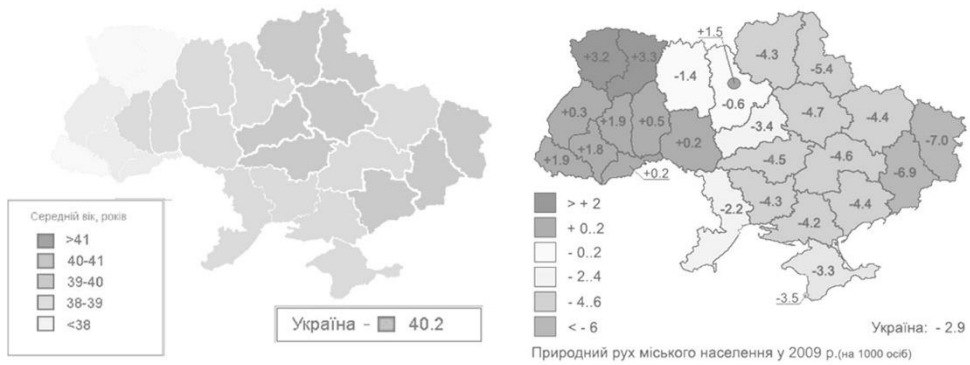


Рис. 2.2

Фактори, що впливають на архітектурно -планувальну організацію

## **2.2. Особливості функціонально-планувальної структури культурних центрів**

Задля запобігання деградації культури міста ініціюється активація культурних програм суспільного життя, проектуються різноманітні сучасні типи громадських просторів.

Кожне конкретне завдання на проектування культурного центру або великого громадського будинку необхідно формувати в контексті, з одного боку, максимального використання ресурсів, що склалися, і, з іншого боку, максимального впливу нового елемента системи на його якісне оновлення [19].

Культурний центр є місцем концентрації населення у денний час з метою отримання послуг, спілкування та відпочинку. Центр повинен забезпечувати привабливість та затребуваність для різноманітних груп населення.

До функцій культурного центру належать:

- експонування
- освіта
- рекреація
- інформація
- організація
- адміністрування
- дослідження
- культура
- соціальна функція
- людська кооперація

- науково-дослідницька

Багатофункціональні об'єкти повинні задовольняти вимоги:

- зберегти та формувати міський простір;
- стимулювати міську життєдіяльність;
- бути сполучною ланкою у міському просторі;
- створювати соціальну різноманітність;
- відповідати історичному та культурному контексту;
- відповідати закономірностям муніципального розвитку та мати властивість динамічної стійкості;
- відповідати вимогам кожної функції;
- забезпечити взаємозв'язку різних функцій;
- оптимально використати техніку;
- відповідати економічним вимогам;
- відповідати комфорту людській психіці [19].

Архітектурна організація багатофункціональних громадських центрів має відповідати найвищим вимогам:

- відповідати світовому рівню містобудівно-середовищної організації, якості та різноманітності послуг;
- забезпечити доступність та умови для всіх соціальних груп міського населення та всіх видів використання містобудівно-середовищного вузла та багатофункціонального комплексу: цільового, транзитного, рекреаційного;
- активізувати творчу та комерційну діяльність центру;
- служити еталоном нових технологій організації матеріально-просторового середовища, сфери, дозвілля, будівництва та експлуатації будівель;

- забезпечити динамічність функціонально-просторової структури комплексу, здатність до розвитку та циклічних перетворень;

- максимізувати всі техніко-економічні показники: інтенсивність використання міської території, продуктивність праці спеціалістів, прибуток від функціонування, режими роботи установ та ін [19].

Культурний комплекс постає для відвідувача складною ієрархічною системою у якій входять у взаємодію декілька культурних функцій, установ та видів діяльності.

Для злагодженої взаємодії між ними та структурованості сприйняття виділяються найбільш значущі з об'єктів культурного обслуговування та розробляються різноманітні шляхи та маршрути для різноманітних сценаріїв переміщення між основними та додатковими функціями та загальними просторами, та розробляються функціональні зв'язки у кожному блоці окремо.

Важливу функцію для складноз'єднаних будівель складають не тільки самі проектуємі функції а й характер взаємодії між ними. Важливим є легкість орієнтування у просторі будівлі та чітке розпізнання окремих функцій.

На території культурного центру виявляється намагання активізувати відвідувача та спонукати його активно проводити час на запропонованих просторах. Для цього виділяються додаткові простори для надання додаткових послуг да загальних суспільних зон.

Загальні суспільні зони, які повинні утворювати безперервну систему суспільних просторів, повинні утворювати цілісне багатofункціональне середовище, яке повинно поширюватись не тільки в інтер'єрі , а й на усій території будівлі.

Системи суспільно-рекреаційних просторів та зв'язків культурного центру можуть становити як від 1/7 до 1/3 площі всіх його приміщень.

Загальні простори можуть включати в себе атріуми, амфітеатри, ліфти, ескалатори, коридори. Ці зони відрізняються активною зміною відвідувачів. До них зазвичай додаються такі функції як ресторани, музеї, торгові ряди, інформаційні зони тощо.

З погляду системи обслуговування міста культурний центр належить одночасно кільком мережам; мережі культурно-видовищних установ, мережі торгівлі, мережі об'єктів громадського харчування, бібліотечної мережі, тощо. Всю територію центру, включаючи рекреаційну зону, слід вирішувати як багатоядерну комунікаційну структуру [19].

Найважливішою функцією сучасного об'єкта є спілкування, тому для культурного центру обирається декілька культурних функцій

Проектування функціональної структури культурного центру відбувається за такими етапами:

I етап - формування основних функціональних блоків на основі наявних у місті ресурсів.

II етап – розвиток, розширення тих видів діяльності, що склалися на першому етапі.

III етап – запровадження нових видів діяльності, формування нових функціональних блоків [19].

У роботі ми розглянемо моделі розвитку проектування двох основних схем культурних центрів, таких типів як культурно-видовищний, комерційно-демонстраційний та усереднену схему найбільш популярних функціональних рішень культурних центрів.

У основі моделі розвитку центру комерційно-демонстраційного типу лежать такі компоненти як видовищний блок, торговельно-демонстраційний блок, готель, блок громадського харчування, танцювально-розважальний

блок, поєднаних між собою системою загальних просторів та допоміжних функцій.

У основі моделі розвитку центру культурно-видовищного типу лежать спортивно-розважальний блок, видовищний блок, музикально-розважальний блок, блок громадського харчування, бібліотечний блок, клубний блок поєднаних між собою системою загальних рекреаційних просторів та обслуговуючими приміщеннями.

Найбільш популярна усереднена схема організації культурного центру налічує у собі такі блоки як бібліотека, кінотеатр, універсальна зала чи театр, виставкова галерея, лекційні зали, заклади харчування та торгівлі, та розвинена загальна рекреаційна зона.

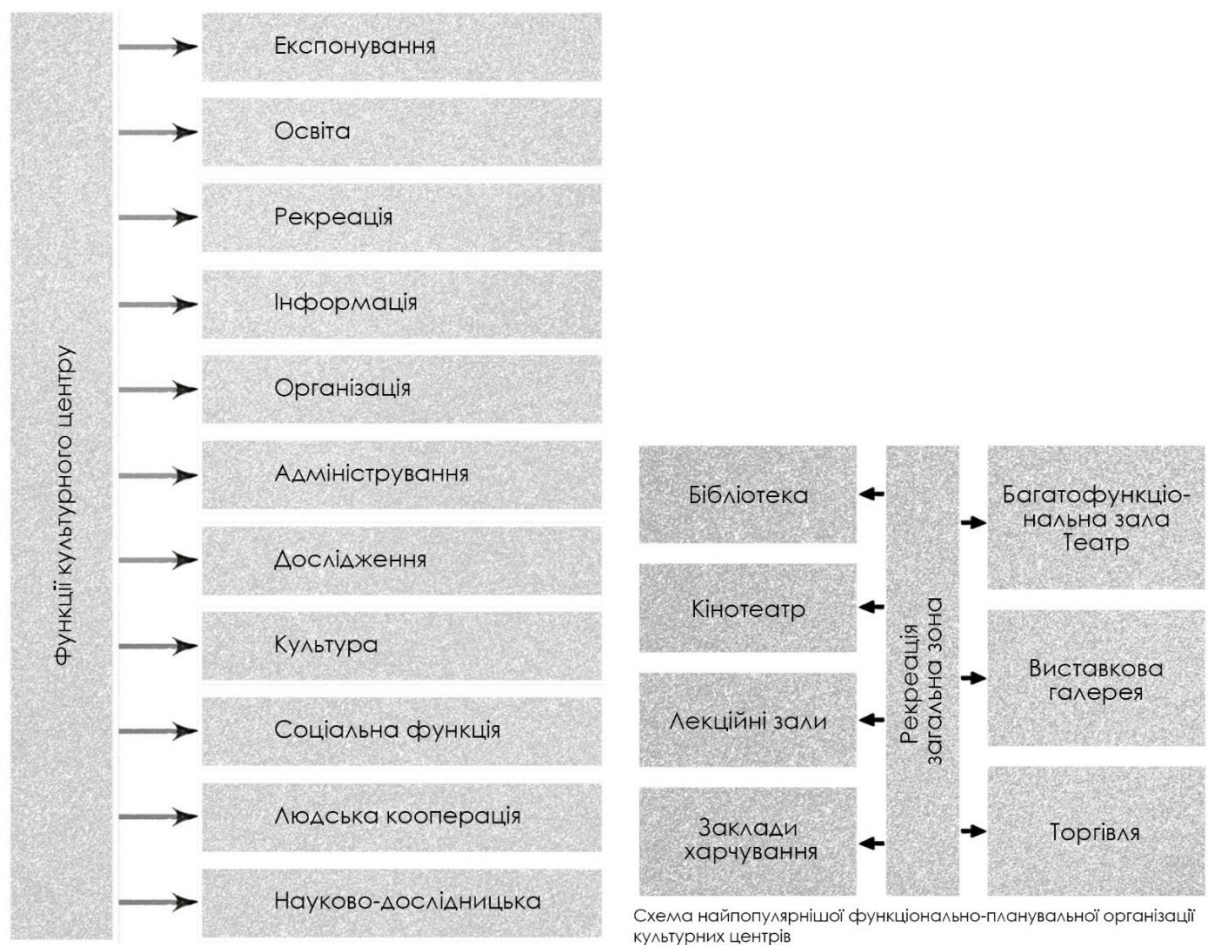


Рис. 2.3. Функції культурного центру. Схема найпопулярнішої функціонально-планувальної організації культурного центру.



Модель розвитку центру Комерційно-демонстраційного типу



Модель розвитку центру Культурно-видовищного типу

Рис. 2.4

Особливості функціонально-планувальної структури

### **2.3. Основні конструктивні рішення у формуванні культурних центрів**

Конструктивна система являє собою взаємозалежну сукупність вертикальних і горизонтальних несучих конструкцій будівлі, які спільно забезпечують її міцність, жорсткість і стійкість [22].

Конструктивні рішення, конструкції громадських будинків, споруд та їх частин необхідно проектувати відповідно до їх функціонального призначення та обраним об'ємно-планувальним вирішенням з урахуванням природно-кліматичних та інженерно-геологічних умов будівництва, а також згідно з нормативними документами: ДБН В.1.1-5; ДБН В.1.1-7; ДБН В.1.1-12; ДБН В.1.1-1; ДБН В.1.2-14; ДБН В.2.1-10; ДБН В.2.6-31 [23].

Конструктивна система будівель складається з взаємозв'язаних між собою елементів будови. Всі вертикальні і горизонтальні складові працюють в єдиній сукупності і забезпечують стійкість, твердість і міцність зводяться споруд. Горизонтальні конструкції сприймають на себе побутові та експлуатаційні навантаження і передають їх вертикальному несучого каркасу. Елементи остова будівлі протидіють вітровим зусиллям, сприймають навантаження від людської діяльності, несуть на собі вагу горизонтальних складових і передають впливу на фундамент і підстава [24].

Однією з найважливіших вимог при проектуванні будинків культури є економічна доцільність. Усі технічні рішення, відображені у проектах і безпосередньо реалізовані у конструктивних елементах будівлі, її інженерному обладнанні, благоустрою та архітектурно-художньому оздобленні, мають виконуватись при мінімальній коштовності та трудомісткості. При цьому враховується необхідний запас механічної міцності, ступені довговічності та вогнестійкості будівлі [25].

Конструкції поділяються на несучі та огорожувальні, часто несучі конструкції виступають і у ролі огорожувальних.

Несучі конструкції сприймають постійне чи тимчасове навантаження будівлі, огорожувальні відповідають за ізоляцію внутрішніх об'ємів будівлі від дії зовнішніх факторів або внутрішніх об'ємів між собою.

Вертикальні несучі конструкції досить різноманітні: площинні (стіни, діафрагми); стрижньові (стояки каркаса); об'ємно-просторові висотою в один поверх (об'ємні блоки); внутрішні об'ємно-просторові стрижні порожнистого перерізу на висоту будівлі (стовбури жорсткості); об'ємно-просторові зовнішні конструкції на висоту будівлі у вигляді тонкостінних оболонки замкнутого перерізу. Відповідно до використання вертикальних несучих конструкцій розрізняють п'ять основних конструктивних систем будівель - стінову, каркасну, об'ємно-блочну, стовбурну і оболонкову [26].

Для проектування будівель культурних центрів доцільно використовувати такі конструкції, які дозволяють створювати великопролітні та легкотрансформуємі простори.

Для зведення будівель культурних центрів доцільним є використання таких систем несучих конструкцій як стінова, каркасна, оболонкова. Найпопулярнішою та найдоцільнішою системою є комбінована каркасна та стінова структура.

Серед матеріалів найвигіднішими до використання є залізобетонні, бетонні, металеві та кам'яні конструкції.

Вимоги до конструкцій при проектування будівель культурних центрів: екологічність, економічність, довговічність, міцність, стійкість, жорсткість, захист від зовнішніх умов, вогнестійкість, функціональна доцільність, забезпечення гнучких планувань, перекриття великих просторів, візуальна привабливість.



Рис. 2.5. Вимоги до конструктивних рішень будівель культурних центрів.

## **Висновки по розділу 2.**

Було проведено аналіз факторів, що впливають на функціонально-планувальну організацію культурних центрів, на основі яких були визначені додаткові вимоги до проектування, та його особливості для конкретного об'єкту.

На основі аналізу факторів, що впливають на функціонально-планувальну організацію було виведено та представлено основні особливості функціонально-планувальної структури культурних центрів. Було сформовано функції, які повинні задовольняти об'єкти та розглянуто порядок розробки та принципи формування планувань будівель культурних центрів. Найдоцільнішою схемою формування будівель культурного центру декілька окремих функцій, таких як наприклад кінотеатр, виставкова зала, універсальна зала бібліотека, заклади торгівлі та харчування, поєднаних єдиною системою розвинутих суспільних рекреаційних просторів.

Були виведені та запропоновані найбільш актуальні види конструкцій для будівель культурних центрів. Для будівель культурних центрів є актуальним використання конструкцій, що надають можливість створення великих прольотів та гнучких просторів. Були проаналізовані основні вимоги, які повинні задовольняти конструкції будівель культурних центрів.

## **РОЗДІЛ 3. ПРИНЦИПИ ФОРМУВАННЯ ОБ'ЄМНО-ПЛАНУВАЛЬНОЇ СТРУКТУРИ КУЛЬТУРНИХ ЦЕНТРІВ.**

### **3.1. Особливості організації генеральних планів культурних центрів**

Розробка грамотного та логічного генерального плану на ділянці проектування являється однією із надзвичайно важливих етапів при проектуванні будівлі культурного центру. Від нього в багатьом залежить сприйняття будівлі як частини міського контексту та зручності користування комплексом.

Ділянка навколо будівлі культурного центру являє собою єдину систему із функціональними зонами самої будівлі, є доповненням і логічним продовженням її функцій на території. Є сполучною та перехідною ланкою між міською середою та приміщеннями будівлі.

Розміщення громадських будинків та споруд на земельних ділянках повинно відповідати містобудівним, екологічним, протипожежним, санітарним нормам і здійснюватись згідно з вимогами ДБН 360, ДБН Б.2.4-1, ДБН В.2.3-4, ДБН В.2.3-5 [32].

Ділянка для розміщення громадського будинку або комплексу будинків та споруд повинна відповідати вимогам забезпечення їх оптимальної орієнтації і нормативної інсоляції приміщень будинків і їх території, влаштування зручних підходів, під'їздів і авто стоянок, організації благоустрою з належним рівнем озеленення [32].

Стоянки індивідуальних транспортних засобів відвідувачів варто передбачати не далі, ніж 400 м від входів в будівлю клубу із розрахунку 2-5 автомобілів на 100 відвідувачів із передбаченням не менше 10 % місць для паркування людей з обмеженими можливостями. [24].

Відносно оточення ділянка під проектування може розміщуватись: біля магістралі або у середині кварталу, також може бути розміщена серед існуючої забудови чи у вільному від існуючої забудови місці. Що може впливати на характер забудови майданчика.

Загальна схема функціонального планування генерального плану культурного центру налічує у собі 8 функціональних зон поєднаних зв'язками. А саме: зона будівлі культурного центру, із вхідною зоною до якої пов'язані вхідна площа, зона відпочинку відвідувачів, зона для паркування відвідувачів, із додатковим входом пов'язані зони парковки для персоналу та господарського майданчику. Також виділяються зони для розширення культурних функцій на відкритому повітрі та зона розширення центру та паркова зона.

Розміщення будівлі відносно майданчику проектування та дороги може відігравати важливу роль відносно функціонування генерального плану та може мати такі різновиди:

- винесення будівлі до дороги із віднесенням майданчику позаду неї
- розміщення будівлі по центру ділянки
- винесення основного майданчику до проїжджої частини і розміщення будівлі у глибині ділянки
- розміщення будівлі по периметру ділянки
- розміщення будівлі кутом при дорозі
- розміщення будівлі кутом у глибині майданчику
- будівля розміщена буквою П та орієнтована майданчиком до дороги
- паралельне розташування корпусів будівлі із розміщенням майданчику по центру

- розгалужене розміщення корпусів по ділянці проектування із перемежуванням із зонами майданчику.

Головні особливості по проектуванню території культурного центру:

1. Проектування прибудинкової території як зони потенційного активного використання споживачами.

2. Територія сприймається як одне із ядер громадських центрів міста.

3. Намагання органічно включити територію культурного центру до міської інфраструктури для з метою покращення характеристик міського центру та заповнення існуючих розривів.

4. Розглядати територію культурного центру як частину існуючої пішохідної інфраструктури міста.

5. Передбачити запровадження різних форм обслуговування та його змінності відносно обставин.

6. Створення тематичних зон на території будівлі культурного центру.

На вдале рішення пішохідних зон та територій відпочинку впливає те, яким чином вітрини виходять на вулицю, як ресторани та кафе беруть участь у її житті, як розташовані місця відпочинку та посаджені дерева, яким чином об'єднані автомати та кіоски, який малюнок мощення на тротуарі, як продумано вечірнє освітлення та багато іншого [26].

Задля забезпечення універсальності території культурного центру організовуються зони, які можна використовувати різноманітно в залежності від тематичних відмінностей масових заходів. Передбачається територія для розширення функцій установ культурного центру відповідно сезонів року, міських свят та масових заходів, вихідних, дня чи вечора або різної погоди.

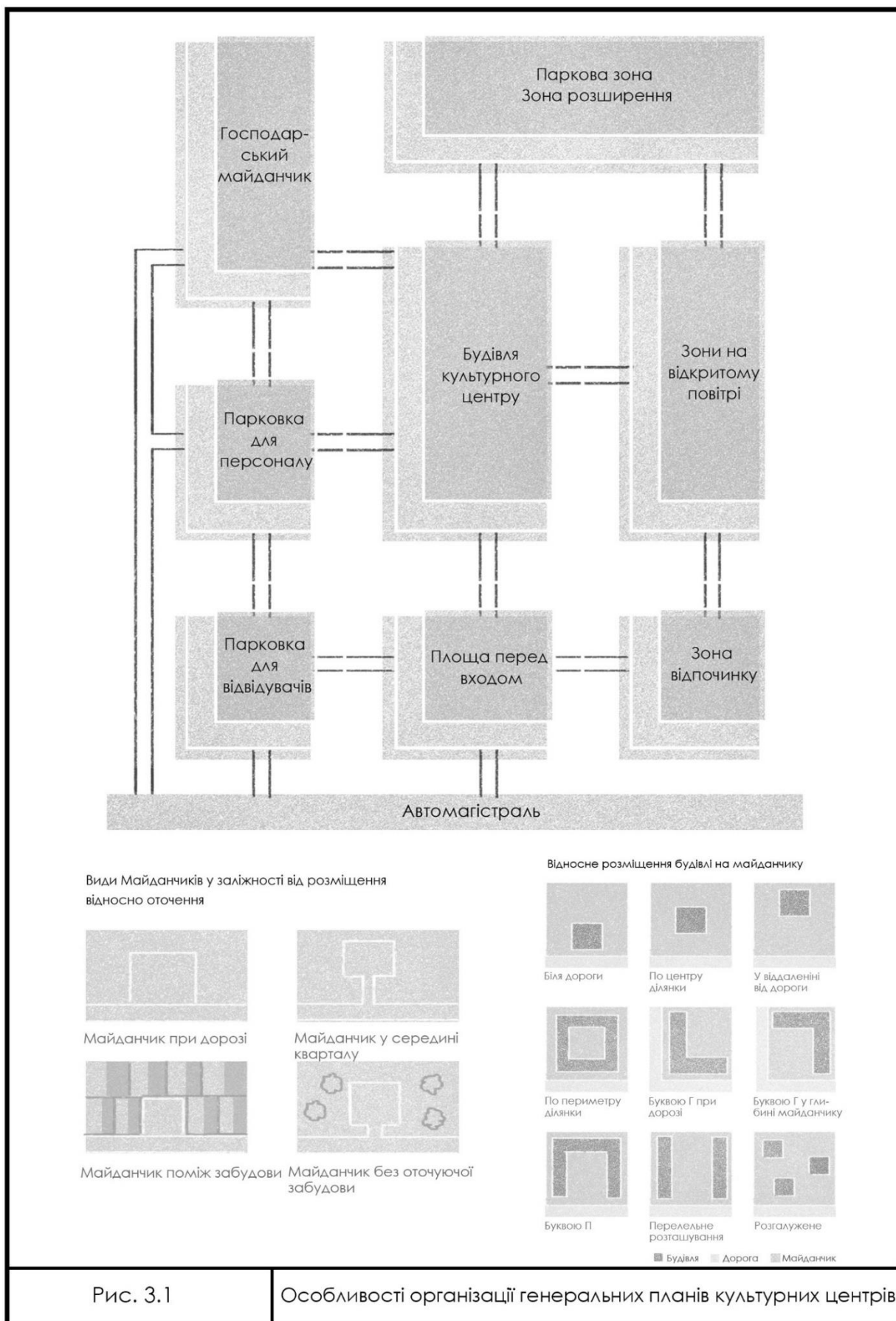


Рис. 3.1

Особливості організації генеральних планів культурних центрів

### **3.2. Різновиди формування об'ємно-просторової організації культурних центрів**

Об'ємно-просторова організація виступає важливим чинником з боку проектування будівель культурних центрів. Вона формує сприйняття будівлі як ззовні так і всередині.

Так як будівля культурного центру є складною спорудою, об'єднуючою багато різноманітних функцій, вони можуть розташовуватись різноманітними способами по формі. Форма будівлі може як відповідати та виокремлювати функції, що розташовані всередині так і не робити цього.

Тобто відокремлюються такі види взаємного розміщення функцій культурного центру у об'ємі будівлі:

- функції розташовані окремо, функції розташовані поряд із чітким розмежуванням, функції розташовані поряд та взаємопроникають одна в одну, функції відокремлюються одна від одної по формі.

Функції можуть розташовуватись одна відносно одної із розмежуванням: по вертикалі, по горизонталі та змішаним розміщенням.

Відносно об'єму на нижніх рівнях та центральних об'ємах концентруються більшість загальних суспільних рекреаційних просторів. Основні функції розташовуються навколо них та відкриваються у загальні зони.

Функціональні блоки можуть поєднуватися у об'ємі вертикальними об'ємами атриумів, комунікацій та прорізуватись об'ємами внутрішніх садів.

За об'ємними рішеннями будівлі культурних центрів бувають зіставлені:

- суцільною формою, у вигляді членованого об'єму, у вигляді декількох окремих об'ємів, у вигляді перетікаючої композиції, як комбінація декількох способів.

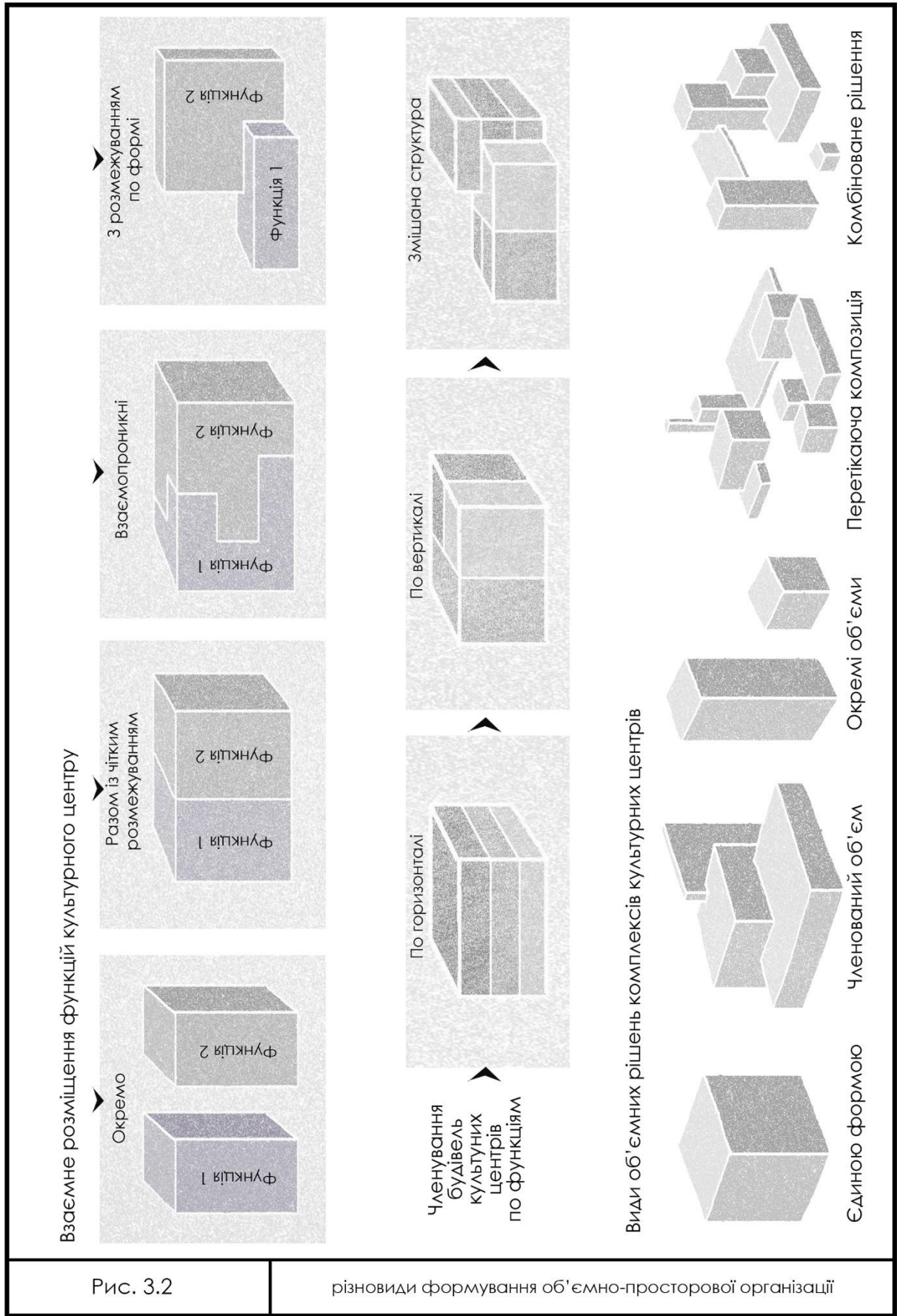


Рис. 3.2

різновиди формування об'ємно-просторової організації

### **3.3. Прийоми формування архітектурно-естетичної виразності культурних центрів**

Будівлі культурних центрів зазвичай виступають акцентними для міського середовища та формують загальний вигляд міста. Від зовнішнього вигляду будівлі може залежати частина її популярності та популярності міста. Архітектурно виразні будівлі приваблюють до себе відвідувачів та туристів, підвищують престижність району та являються точками тяжіння.

Для забезпечення архітектурно-естетичної виразності культурних центрів застосовують такі прийоми:

- розташування будівель у видових точках та поряд із виразними природними пейзажами
- влаштування навколо будівлі різноманітного озеленення, наближеного із імітацією природних ландшафтів
- використання мультимедійних фасадів та різноманітних сценаріїв освітлення
- демонстрування акцентного інтер'єру будівлі через фасади
- виразна форма будівлі
- цікаві матеріали фасаду

Також для архітектурної виразності застосовується прийом контрасту із навколишнім середовищем, який може створюватись відносно:

- форми
- масштабу
- кольору
- матеріалу.

### Прийоми архітектурно-естетичної виразності



### Приєм контрасту із навколишнім середовищем

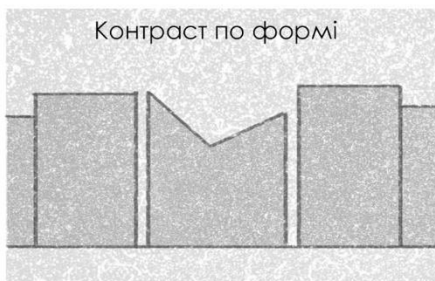


Рис. 3.3

Прийоми формування архітектурно-естетичної виразності

### **3.4. Особливості архітектурно - планувальної організації культурних центрів**

#### **1. Багатофункціональність**

При проектуванні культурних центрів слід робити ставку на багатофункціональність. Вона стає запорукою більш активного відвідування центру громадянами, адже збільшується шанс, що кожен знайде для себе послугу, яка його зацікавить, та робить центр приємним для відвідання його компаніями. Також з трендом на підвищення комунікації між громадянами, сприяє зустрічі та соціальній взаємодії відвідувачів різних послуг та надає їм простір для проведення часу поряд.

#### **2. Гнучкість**

Гнучкість планувань будівлі та території дозволяє реагувати на зміни у потребах громадян, підлаштовувати функції культурного центру під нові умови. Позитивним аспектом є можливість адаптувати простори під різні заходи та ситуації, наприклад вихідні дні, сезони, міські свята та різноманітні види активностей.

#### **3. Комфортність**

У будівлях культурних центрів слід докладати уваги до забезпечення комфортності просторів для перебування у них відвідувачів. У інтересах комплексу спонукати відвідувача проводити якомога більше часу на території культурного центру, продовжувати користуватись його послугами та приходити до нього частіше. Для таких цілей влаштовуються великі мережі суспільних просторів, різноманітних зон на території центру, комфортного мікроклімату і т.д.

#### **4. Доступність**

У сучасних культурних центрах необхідно задовільнити потребу доступності. Необхідним є надання можливості різноманітним групам населення на рівних умовах відвідувати будівлі культурних центрів.

### **Висновки по розділу 3.**

У процесі роботи було виведено основні особливості організації генеральних планів та виділено основні функціональні зони та зв'язки між ними. Були продемонстровані види розміщення будівельних майданчиків відносно міста та взаємного розміщення будівель та прибудинкових територій.

Виведено різновиди формування об'ємно-просторової організації культурних центрів та видів взаєморозміщення об'ємів культурних функцій у об'ємі будівлі та один відносно одного. Розроблено деякі види формування об'ємів будівель культурних центрів.

Були розроблені та запропоновані прийоми архітектурно-естетичної виразності для культурних центрів, такі як: розташування будівель у видових точках та поряд із виразними природними пейзажами, влаштування навколо будівлі різноманітного озеленення, наближеного із імітацією природних ландшафтів, використання мультимедійних фасадів та різноманітних сценаріїв освітлення, демонстрування акцентного інтер'єру будівлі через фасади, виразна форма будівлі, цікаві матеріали фасаду, та метод контрасту до оточення відносно форми, масштабу, кольору, матеріалу.

Були виведені особливості архітектурно - планувальної організації культурних центрів, та сформульовані як багатофункціональність, гнучкість, комфортність, доступність.

## **РОЗДІЛ 4. ЦИВІЛЬНИЙ ЗАХИСТ**

### **4.1. Вступ**

**Цивільний захист України** - це державна система органів управління, сил і засобів, для організації та забезпечення захисту населення від наслідків надзвичайних ситуацій техногенного, екологічного, природного та воєнного характеру. [27]

**Надзвичайна ситуація** - це порушення нормальних умов життя та діяльності людей на об'єкті або території, спричинене аварією, катастрофою, стихійним, епідемією, епізоотією, епіфітотією, великою пожежею, застосуванням засобів ураження, що призвели або можуть призвести до загибелі людей і матеріальних втрат.[27]

**Загальними ознаками** надзвичайних ситуацій є:

- Наявність або загроза загибелі людей;
- Істотне погіршення стану довкілля;
- Матеріальні збитки;
- Суттєві погіршення умов життєдіяльності населення.[28]

**За масштабом поширення** з урахуванням тяжких наслідків НС можуть бути:

- Загальнодержавного рівня;
- Регіонального рівня;
- Місцевого рівня;
- Об'єктового рівня; [29]

**За швидкістю і раптовістю протікання** НС класифікують на:

- Раптові (вибухи, землетруси, транспортні аварії та катастрофи);

- НС, які швидко поширюються (аварії з викидом СДОР, утворення хвиль прориву на гідрологічних спорудах, пожежі, тощо);

- НС, які поширюються з помірною швидкістю (аварії з викидом радіоактивних речовин, аварії на комунально-енергетичних мережах);

- НС, яка повільно поширюється (посухи, епідемія, екологічно небезпечні явища); [30]

### **Завдання Цивільного захисту України:**

- Запобігання виникненню надзвичайних ситуацій техногенного походження і вжиття заходів для зменшення збитків та втрат у разі аварій, катастроф, вибухів, великих пожеж і стихійних лих;

- Оповіщення населення про загрозу і виникнення надзвичайних ситуацій у мирний і воєнний час та постійне інформування його про наявну обстановку;

- Захист населення від наслідків стихійних лих, аварій, катастроф, великих пожеж і застосованих засобів ураження;

- Організація життєзабезпечення населення під час аварій, катастроф, стихійного лиха та у воєнний час;

- Організація та проведення рятувальних та інших невідкладних робіт у районах лиха та в осередках ураження;[27]

## **4.2. Коротка характеристика об'єкту проектування**

### *4.2.1. Характеристика району в якому проектується об'єкт;*

Ділянка проектування знаходиться у центральному районі м. Вінниця. Лежить у межах територій, на яких ведеться регулювання забудови. Ділянка культурного комплексу знаходиться поряд із головною вулицею міста - вулицею Соборна.

Земельна ділянка відведена під проектування громадської забудови і межує із:

- на північному-сході – з вулицею Магістратська
- на півдні – з вулицею Соборна
- на заході – з вулицею Визволення

Висота 250-300 м над рівнем моря.

Переважають опідзолені ґрунти.

Ділянка знаходиться за 100 м від ріки Південний Буг на правому березі та розташовується на підвищенні.

Ділянку для проектування оточують 2-3 поверхові житлові будинки, громадські будівлі та 2-5 поверхові промислові будівлі та прилеглі до промислових та громадських будівель території.

Середня літня температура становить 19\*С, середня зимова температура - -6\*С.

Середня швидкість вітру 3,6 м/с.

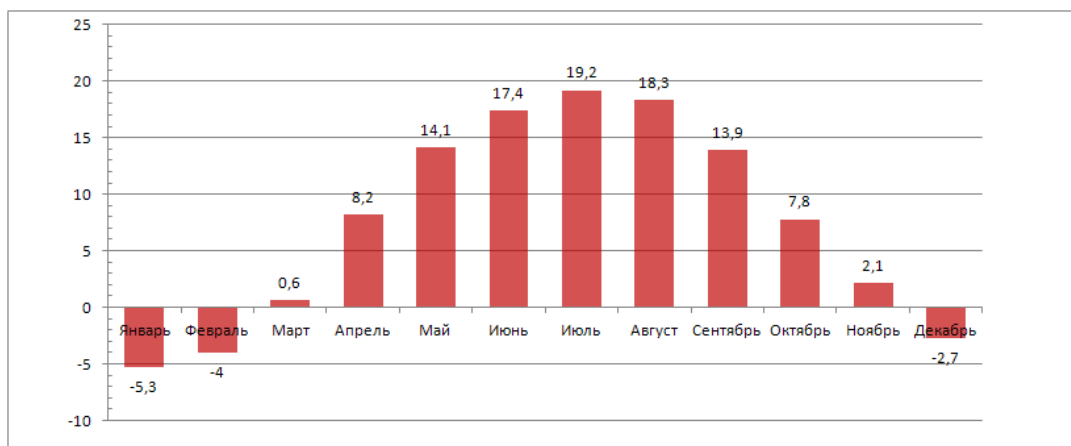


Рис. 4.1. Середня температура місяця у м. Вінниця [31]

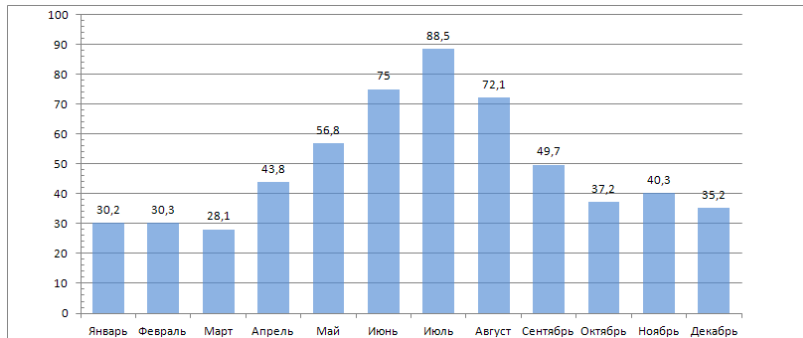


Рис.4.2. Кількість опадів, мм [31]

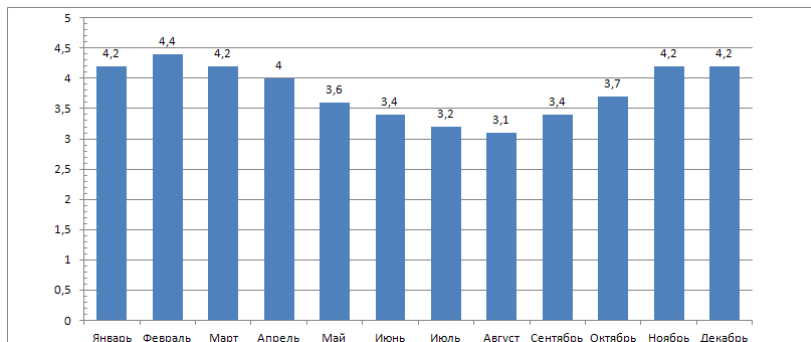


Рис.4.3. Середня швидкість вітру у вінницькій області [31]

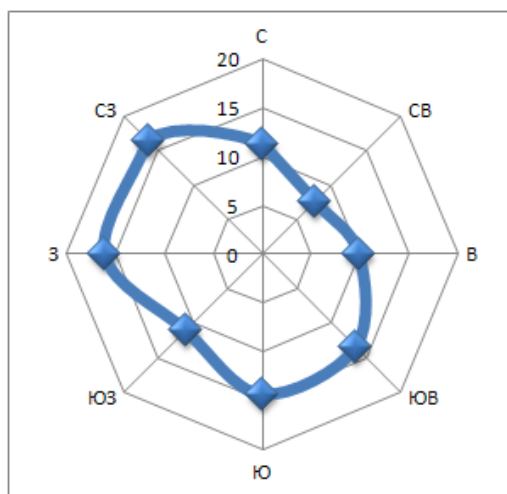


Рис.4.4. Повторюваність напрямку вітру у % [31]

#### 4.2.2. Характеристика об'єкту проектування.

Розташування – м. Вінниця, вулиця Соборна 4.

Ділянка площею 0, 97 га займає цілий квартал між перетином вулиць Соборна та Магістратська. На території наявні активна рослинність та покинутий кінотеатр кінця 60-х років.

Об'єкт проектування являє собою культурний центр у складі якого налічується кінотеатр, бібліотека, багатофункціональна зала, виставкові, лекційні, торговельні приміщення. Налічується 3 поверхи та підвальні приміщення.

Об'єкт передбачений для цілодобового функціонування.

Будівля побудована із новітніх будівельних матеріалів; основні конструкції з залізобетонного каркасу, цегляного заповнення стін та скляного заповнення вітражів ... і т. д.;

Кількість постійного складу працівників – 50 чол.

Кількість відвідувачів у піковий час – до 1000 чол.

Максимальна кількість людей на об'єкті проектування у піковий час 1050 чол.

### **4.3. Обґрунтування та прийняття рішень з питань Цивільного захисту**

#### *4.3.1. Аналіз потенційно небезпечних об'єктів в районі проектування;*

Перелік потенційно-небезпечних об'єктів:

- Видаткові склади хлору КП «Вінницяоблводоканал» 21100, м. Вінниця, вул. Київська, 204 – 5 км.
- Хлораторна водопровідної насосної станції № 2 КП «Вінницяоблводоканал» 21100, м. Вінниця, вул. Київська, 173 – 5 км.
- КП ВМР «Вінницяміськтеплоенерго» 21100, м. Вінниця, вул. Магістратська, 2– 30 м. [32]

Найбільш потенційно небезпечним об'єктом для ділянки проектування є Хлораторна водопровідної насосної станції № 2 КП «Вінницяоблводоканал» 21100, м. Вінниця, вул. Київська, 173

Об'єкт розташований за 5 км від ділянки проектування на якому у випадку аварії відбувається викид небезпечних хімічних речовин. На випадок надзвичайної ситуації на цих об'єктах ділянка може потрапити в зону хімічного ураження.



Рис.4.5.. Схема розташування потенційно небезпечного об'єкта.

#### 4.3.3. Прийняття рішення з питань Цивільного захисту на об'єкті проектування.

Об'єкт проектування потенційно потрапляє в хімічну зону ураження. Враховуючи фактор цілодобового перебування людей на об'єкті проектування необхідно застосувати заходи Цивільного захисту.

Отже, згідно даних проекту приймаємо рішення на побудову захисних споруд для людей.

#### **4.4. Розрахунок заходів Цивільного захисту на об'єкті, що проектується**

##### 4.4.1. Розрахунок заходу Цивільного захисту;

Одним із основних завдань Цивільного захисту України є організація життєзабезпечення населення під час аварій, катастроф, стихійного лиха та у воєнний час. В житловому кварталі мешкають 1648 людей, також в житлову кварталі передбачені об'єкти обслуговування мешканців, де також знаходяться працівники, приблизно в житловому кварталі одночасно перебувають до 3000 людей. Тому на об'єкті що проектується необхідно передбачити побудову захисних споруд. На території проектування знаходяться підземний паркінг, який може служити захисною спорудою, також у підвалі культурного центру було запроєктовано сховище. Враховуючи кількість одночасного перебування людей та кількість захисних споруд, то місткість захисної споруди  $3000(\text{кількість людей}) / 2(\text{кількість захисних споруд}) = 1500$  людей на одну захисну споруду.

Розміщення і будівництво захисних споруд необхідно проводити відповідно до ДБН 2.2.5-97. Захисні споруди на об'єкті повинні бути розташовані з урахуванням своєчасного укриття людей та мінімальної вартості будівництва.

Досягти цього можливо при виконанні наступних вимог:

- захисні споруди належить розташовувати у підземних паркінгах в середині житлового комплексу;
- сховища належить розташовувати у підвальних та цокольних поверхах будинків і споруд; окремо стоячі сховища повинні будуватись тільки при неможливості влаштування вбудованих сховищ;
- вбудовані сховища належить розташовувати по можливості під будівлями найменшої поверховості, а окремо стоячі - на відстані від будинків і споруд, яка дорівнює одній їхній висоті;

- вбудовані сховища і ПРУ потрібно розташовувати в будівлях I та II ступеня вогнестійкості з виробництвом категорії В та Г за пожежною безпекою;
- сховища необхідно розташовувати не ближче 15 м від водопровідних, теплових та каналізаційних магістралей діаметром більше 200 мм та, окрім того, вони мають бути захищені від можливого затоплення ґрунтовими і дощовими водами, а також іншими рідинами при руйнуванні ємностей, розташованих на поверхні землі або в будинках і спорудах;
- максимальна кількість людей у сховищі не повинна перевищувати 2500 чоловік.

#### **Висновки по розділу 4**

Кодекс Цивільного захисту України регулює відносини, пов'язані із захистом населення, території, навколишнього природного середовища та майна від надзвичайних ситуацій, реагування на них, функціонуванням єдиної державної системи цивільного захисту, та визначає повноваження органів державної влади, органів місцевого самоврядування, права та обов'язки громадян України, підприємств, установ та організацій незалежно від форм власності при виникненні надзвичайних ситуацій і проведенні відповідних заходів щодо їх ліквідації. [33]

Для захисту людей в проектуваному кварталі передбачається будівництво підземного паркінгу, який можливо використовувати як захисну споруду та сховище у підвалі культурного центру. Проект передбачає будівництво 2-х захисних споруд місткістю 2000 людей одна та 1000 людей інша.

## **Загальні висновки**

Отже, у процесі роботи було досліджено особливості архітектурно - планувальної організації культурних центрів. Було виявлено актуальність даного питання для України та встановлено цілі для подальшої роботи.

На перших етапах роботи було узагальнено світовий досвід по проектуванню культурних центрів та виведено основні тенденції у проектуванні. Була проведена класифікація та вивчені фактори, які впливають на функціонально-планувальну організацію будівлі культурного центру.

Було досліджено особливості функціонально-планувальної організації культурних центрів та виведено основні схеми їх планувань, розглянуті основні особливості конструкцій для культурних центрів. Розроблені основні схеми генерального плану та розглянуті його особливості.

У ході роботи були проаналізовані різновиди об'ємно просторової організації культурних центрів та сформульовані прийоми формування архітектурно-естетичної виразності.

Наприкінці роботи були сформульовані основні особливості архітектурно - планувальної організації культурних центрів, які звучать як: багатофункціональність, гнучкість, комфортність та доступність. Було проведено розрахунок заходів цивільного захисту для будівлі культурного центру.

## Список використаних джерел

1. MistiSite: Децентралізація культури: проблеми та виклики реформи. [Електронний ресурс]. – Режим доступу: <https://mistosite.org.ua/articles/detsentralizatsiia-kultury-problemy-ta-vyklyky-reformy>
2. Будинки і споруди. Культурно-видовищні та дозвіллеві заклади: ДБН В.2.2-16-2019
3. Громадські будинки та споруди ДБН В.2.2-9:2018
4. Містобудування. Планування і забудова міських і сільських поселень. ДБН 360-92\*\*
5. Планування і забудова територій ДБН Б.2.2.12:2019.
6. Благоустрій територій ДБН Б.2.2-5:2011
7. Інклюзивність будівель і споруд ДБН В.2.2-40:2018 19.
8. Основні вимоги до будівель і споруд. Пожежна безпека ДБН В .1.2-7-2008.
9. Методические рекомендации «Методические рекомендации по проектированию комплексов общественных центров». / Уклад.: О.П.Троицкая, к. арх. Н.И.Рожина – Москва, 1991. – 160 с.
10. ArchDaily: Rudong Culture Center / TJAD. [Електронний ресурс]. – Режим доступу: <https://www.archdaily.com/916355/rudong-culture-center-tjad>.
11. ArchDaily: Väven Cultural Centre / Snøhetta + White Arkitekter. [Електронний ресурс]. – Режим доступу: <https://www.archdaily.com/775890/vaven-cultural-centre-white-arkitekter-plus-snohetta>.
12. ArchDaily: New Cultural Center in Ranica / DAP studio + Paola Giaconia [Електронний ресурс]. – Режим доступу: <https://www.archdaily.com/127066/new-cultural-center-in-ranica-dap-studio>.

13. ArchDaily: Les Quinconces Cultural Center / Babin+Renaud [Електронний ресурс]. – Режим доступу: <https://www.archdaily.com/529781/les-quinconces-cultural-center-babin-renaud>.
14. ArchDaily: Cultural Center Alb'Oru / Devaux & Devaux Architectes + atel'erarchitecture. [Електронний ресурс]. – Режим доступу: <https://www.archdaily.com/782169/cultural-center-alboru-dda-architectes>.
15. ArchDaily: Multicultural Centre in Isbergues / Dominique Coulon & Associés. [Електронний ресурс]. – Режим доступу: <https://www.archdaily.com/578514/multicultural-centre-in-isbergues-dominique-coulon-and-associes>.
16. Promplylad renovation: Промприлад. Реновація. . [Електронний ресурс]. – Режим доступу: <https://promprylad.ua/ua/>
17. The village: Будинок культури у Чернівцях. [Електронний ресурс]. – Режим доступу: <https://www.the-village.com.ua/village/city/city-news/266815-u-chernivtsyah-pobuduvati-primischennya-budinku-kulturi-v-stili-hay-tek>
18. Міністерство культури та інформаційної політики України: Примірне Положення про клубний заклад державної та комунальної форм власності в Україні. [Електронний ресурс]. – Режим доступу: <https://mkip.gov.ua/files/pdf/123456789.pdf>
19. Вікіпедія: Культурний центр. [Електронний ресурс]. – Режим доступу: [https://uk.wikipedia.org/wiki/%D0%9A%D1%83%D0%BB%D1%8C%D1%82%D1%83%D1%80%D0%BD%D0%B8%D0%B9\\_%D1%86%D0%B5%D0%BD%D1%82%D1%80](https://uk.wikipedia.org/wiki/%D0%9A%D1%83%D0%BB%D1%8C%D1%82%D1%83%D1%80%D0%BD%D0%B8%D0%B9_%D1%86%D0%B5%D0%BD%D1%82%D1%80)
20. Кисіль С. С. Питання будівництва багатопверхових автостоянок у найзначніших містах України: наук.-техн. збірник / С. С. Кисіль // Містобудування і територіальне планування: наук.-техн. збірник. – Київ: КНУБА, – 2013. – №50. – С. 275–280.

21. Studfiles: Аналіз забезпеченості населенням закладами культури та їх відвідуваності. [Електронний ресурс]. – Режим доступу: <https://studfile.net/preview/5063221/page:4/>
22. Studfiles: Конструктивні системи й конструктивні схеми будівель. [Електронний ресурс]. – Режим доступу: <https://studfile.net/preview/7308286/page:33/>
23. Громадські будинки та споруди. Основні положення ДБН В.2.2-9:2018.
24. Campwaltblog.com: Конструктивна система будівель і споруд. основи проектування. [Електронний ресурс]. – Режим доступу: <https://uk.campwaltblog.com/4237715-constructive-system-of-buildings-and-structures-design-basics>
25. Основи архітектури і архітектурних конструкцій: навчальний посібник / [О.В. Васильченко] – Харків: УЦЗУ, 2007. – 67, 112 с
26. Studfiles: Класифікація конструктивних систем будівель [Електронний ресурс]. – Режим доступу: <https://studfile.net/preview/9295439/page:4/>
27. Кодекс цивільного захисту України – К., від 02.10 2012 року, № 5403 - VI.
28. Постанова Кабінету Міністрів України «Про єдину державну систему запобігання і реагування на надзвичайні ситуації техногенного та природного характеру». - Київ, 03.08.1998. - №1198.
29. Демиденко Г.П. Безпека життєдіяльності: Навчальний посібник. - Київ: НТУУ КПІ, 2008. - 300 с.
30. Цивільний захист. Корінний В.І, Стефанович П.І., Стефанович І.С., Гуць В.М., Курс лекцій - Київ: КНУБА - 2018., 208 с.
31. Метеопост. Кліматвинниці. Кліматическая норма. [Електронний ресурс]. – Режим доступу: <https://meteorpost.com/weather/climate-normals/vinnitsa/>.

32. Перелік потенційно небезпечних об'єктів вінницької області.  
[Електронний ресурс]. – Режим доступу:  
[http://www.vin.gov.ua/images/doc/vin/ODA/teb\\_ta\\_ns/1\\_Perelik\\_PNO.pdf](http://www.vin.gov.ua/images/doc/vin/ODA/teb_ta_ns/1_Perelik_PNO.pdf)
33. Методичні вказівки по розробці питань Цивільного захисту в дипломних проектах / Уклад.: І.С. Стефанович, В.І. Корінний – К.: КНУБА, 2015. – 38 с.
34. Конституція України. Основний закон. - К., 1996.
35. Закон України від 19.11.1992 року № 2801 - ХІІ, Основи законодавства України про охорону здоров'я.
36. ДСТУ БА. 2.2.-7:2010. Проектування. Розділ інженерно технічних заходів цивільного захисту (цивільної оборони) у складі проектної документації об'єктів. Київ - Мінрегіонбуд. Україна, - 2010.
37. ДБН В. 1.1. - 7:2016. Пожежна безпека об'єктів будівництва. Загальні вимоги.
38. ДБН 97 Державні будівельні норми України Київ, Держ. Стандарт 1999.
39. ДБН А.3.1 - 9 - 2000. Прийняття в експлуатацію закінчених будівництвом захисних споруд цивільної оборони та їх утримання, управління, організація і технологія. Київ.: НДІБВ - 2000.
40. Безпека життєдіяльності. О.І. Запорожец, Б.Д. Халмурадов, В.І. Примаченко та ін. - К.: Центр учбової літератури, 2013. - 448 с.
41. Захист населення і територій від надзвичайних ситуацій.  
Посібник/О.М. Євдін та ін. - Т.1. Техногенна та природна небезпека,  
Т.3. Інженерно-технічні заходи цивільного захисту (цивільної оборони) та містобудування - К.: КІМ, 2007, 2008 - 636 с., 152 с.
42. Атаманюк В.Г., Ширшев Л.Г., Акимов Л.И. Гражданская оборона М. Высшая школа., 1986.
43. Ковжого С.О., Тузіков С.А., та ін. Цивільний захист і охорона праці в галузі. Підручник - Харків, «право»., 2013.

44. В.М. Шоботов. Цивільна оборона. Навчальний посібник. :Вид.2 - К.: Центр навчальної літератури, 2006 - 438 с.
45. Стеблюк М.І. Цивільна оборона. Підручник - К.: Знання Прес, 2003.
- 46.Формалізовані документи невоєнізованих формувань Цивільної оборони. Бунін В І., Влох А.П., Стефанович І.С. Практичний посібник Київ: КНУБА, 2008., 284 с.
- 47.Передельский Л. В., Приходченко О. Е. Строительная экология. – Ростов Н/Д: Феникс, 2003. – 320с.
48. Містобудування. Довідник проектувальника. Видання друге, доповнене / За загальною редакцією д-ра архіт. Т. Ф. Панченко. – Київ: Укрархбудінформ, 2006. – 192 с. – ISBN 966-8539-34-6.
- 49.The Architecture of Parking / Simon Henley. – New York, NY: Thames & Hudson Inc., dist. By W.W. Norton, 2007. – 256 p.: ill. – ISBN 13: 978-0-500-34237-4.
50. Э. Цайдлер. Многофункциональная архитектура; М., Стройиздат, 1988.
51. Система общественных центров крупнейшего города, М., ЦНТИ, 1989.
52. Кравченко О.П. Моделирование системы общественных центров Москвы, - в сб. "Новые направления в развитии типов зданий культуры, спорта и их сетей" - М., ЦНИИЭП учебных зданий, 1988.
53. Кравченко О.П. Кто же купит идею? - Архитектура (приложение к "Строительной газете"), 1989 г. № 11.
54. Лежава И.Г. Функция и структура формы в архитектуре, - автореферат докторской диссертации, М., МАРХИ, 1987.
- 55.10. Линч К. Современная форма в градостроительстве, М., Стройиздат, 1986.
56. Артеменко В. Б. Методи інтегральної оцінки якості життя населення в управлінні регіональним розвитком // Регіональна економіка. – 2007. – №1. – С. 166 – 177

57. Баранова Н.П., Новікова Т.В. Соціальні стандарти та гарантії в системі соціальної політики України [Електронний ресурс]:  
<http://cpsr.org.ua/?pr=9&id=415>.
58. Гукалова І. В. До питання про роль екологічного чинника в загальній оцінці якісних умов життя в Україні // Український географічний журнал. – 2007. – №3. – С. 83 – 89.
59. Кожевников А.М. Трансформируемые театральные пространства
60. Державна соціальна політика і рівень життя населення в Україні // Економічні есе. – 2007. – Вип. 1(12). – С. 5–9
61. Закон України „Про стимулювання розвитку регіонів” // Голос України. – 2005. – № 211. – С. 19
- 62.31. Методика вимірювання людського розвитку регіонів України. – К.: Державний комітет статистики України, Рада по вивченню продуктивних сил НАН України, 2001. – 32 с.
- 63.. Современное театральное здание. Пособие по проектированию. Под ред. В.М. Виноградова, В.Д. Красильникова Л.Д. Чумакова. // Стройиздат, М. 1986 г.
64. ДБН В.2.5.-28 Природне і штучне освітлення.

## Додатки

