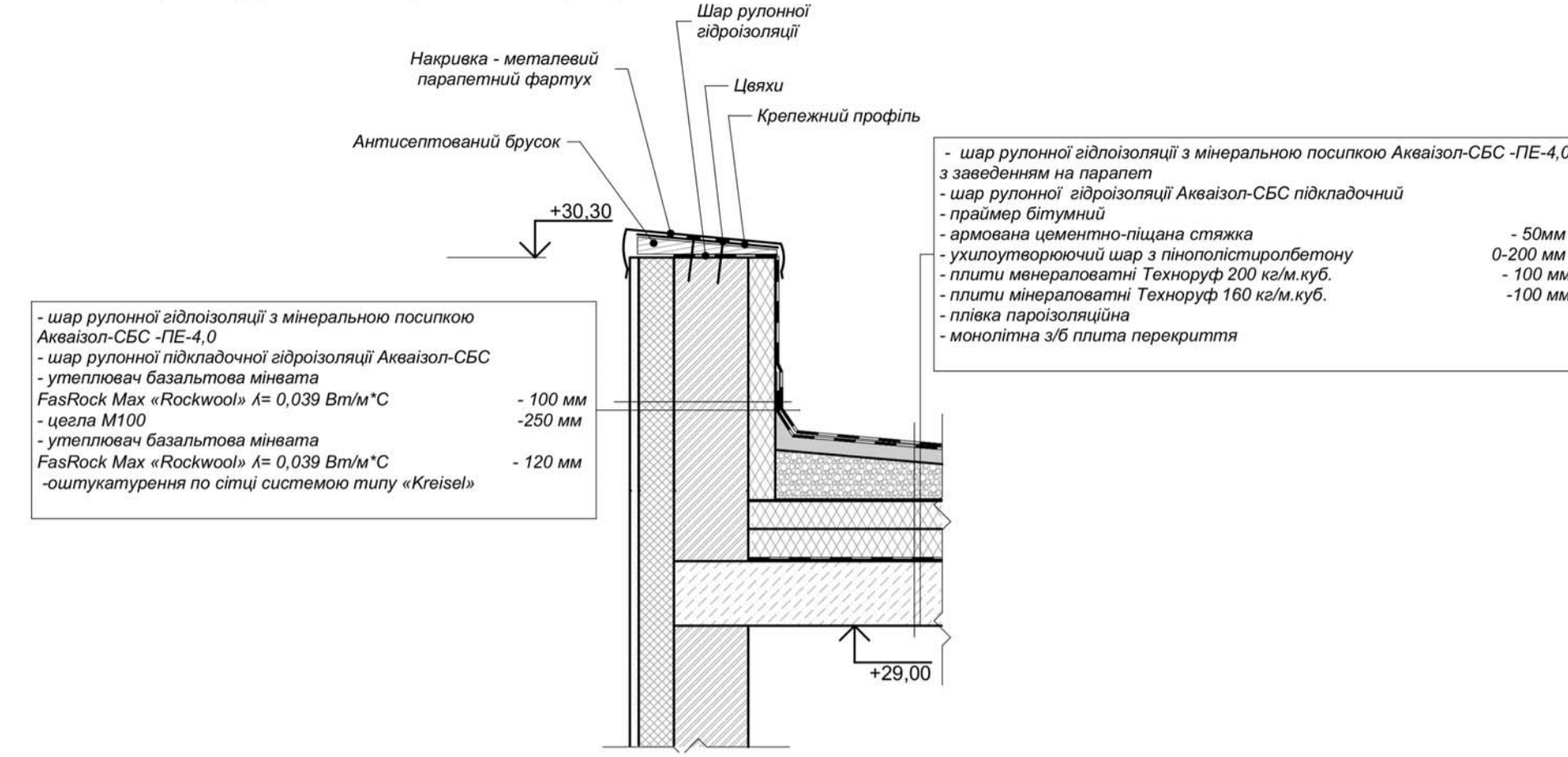


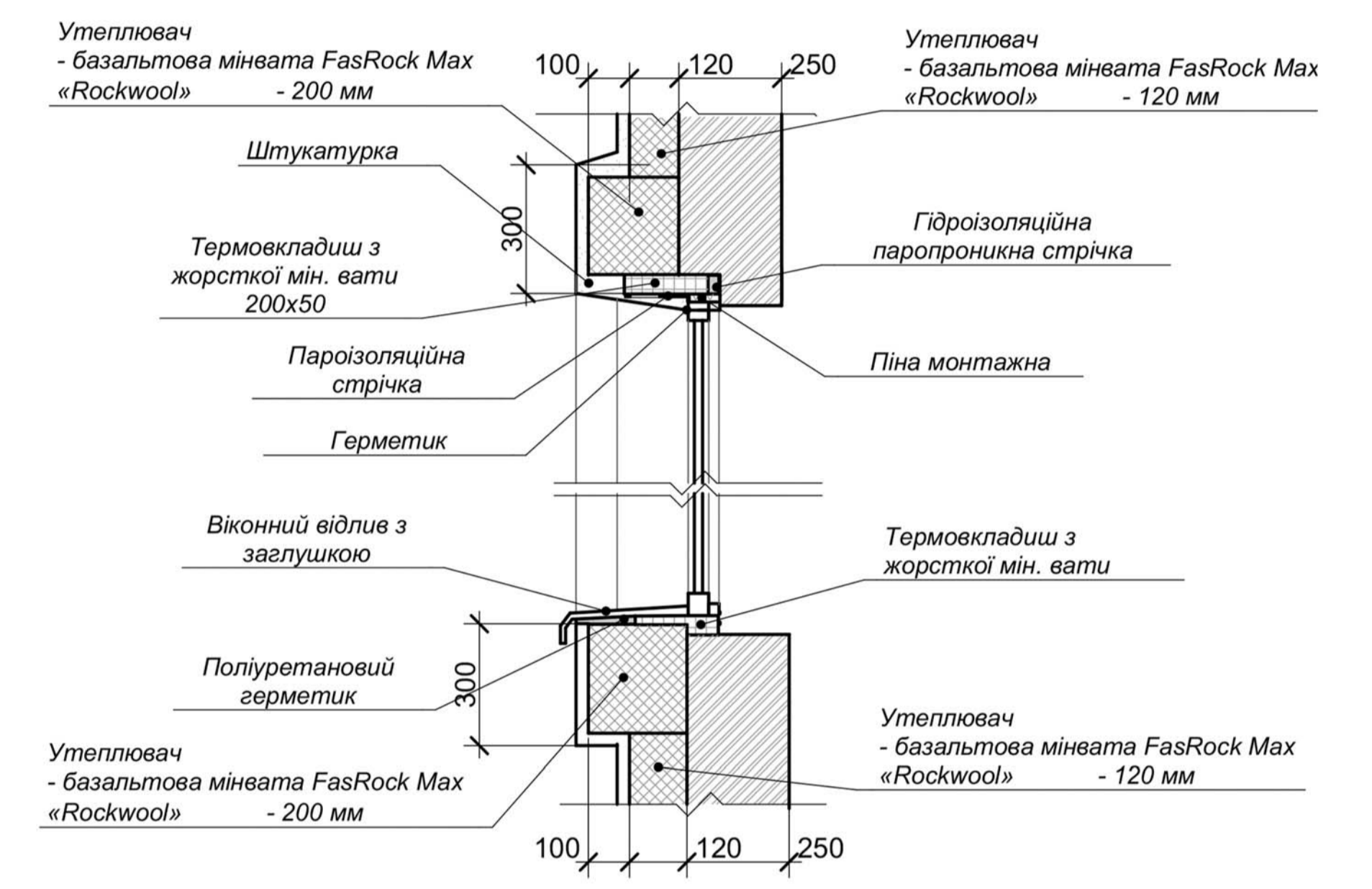
Фасад 18-1



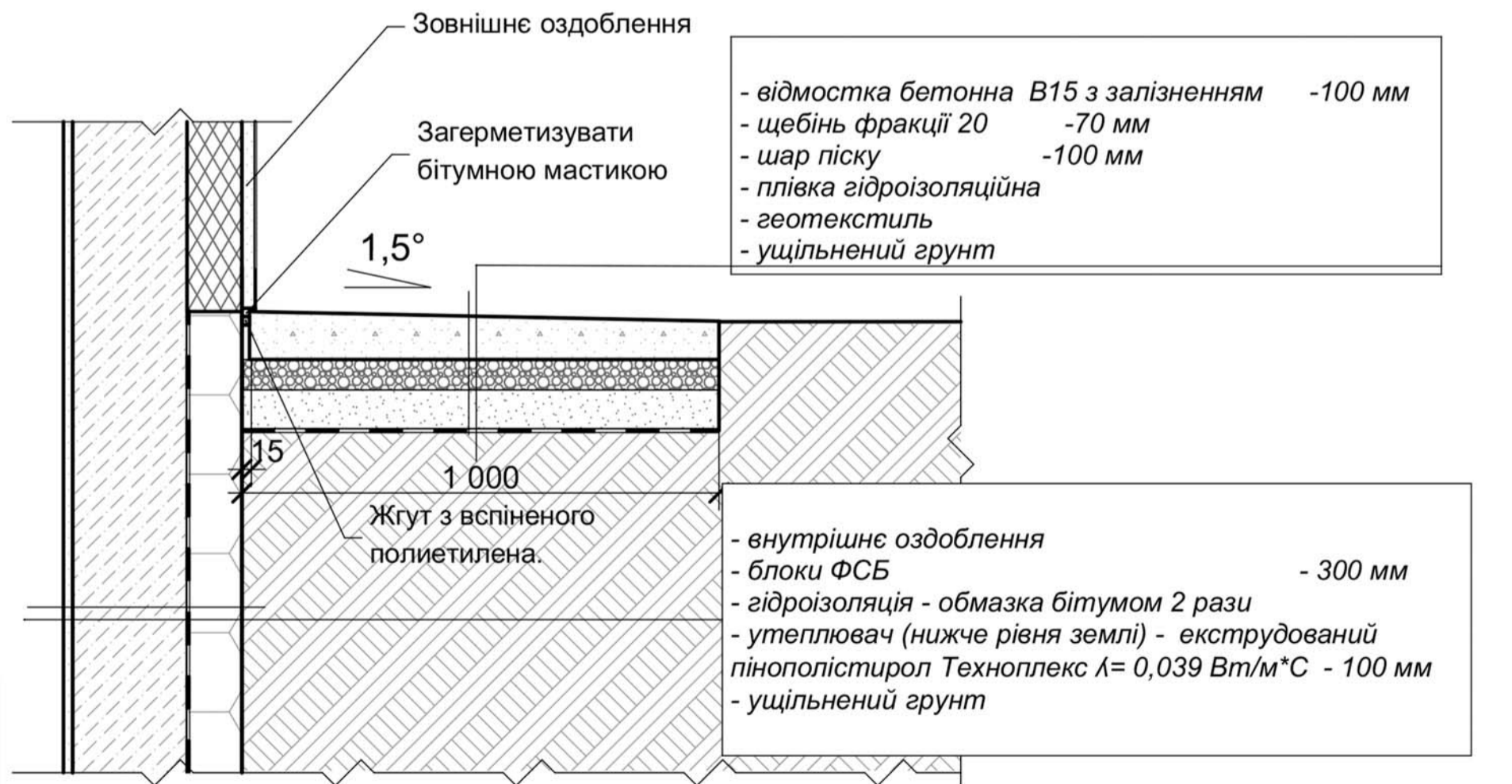
Вузол 1 (примикання парапета до покрівлі).



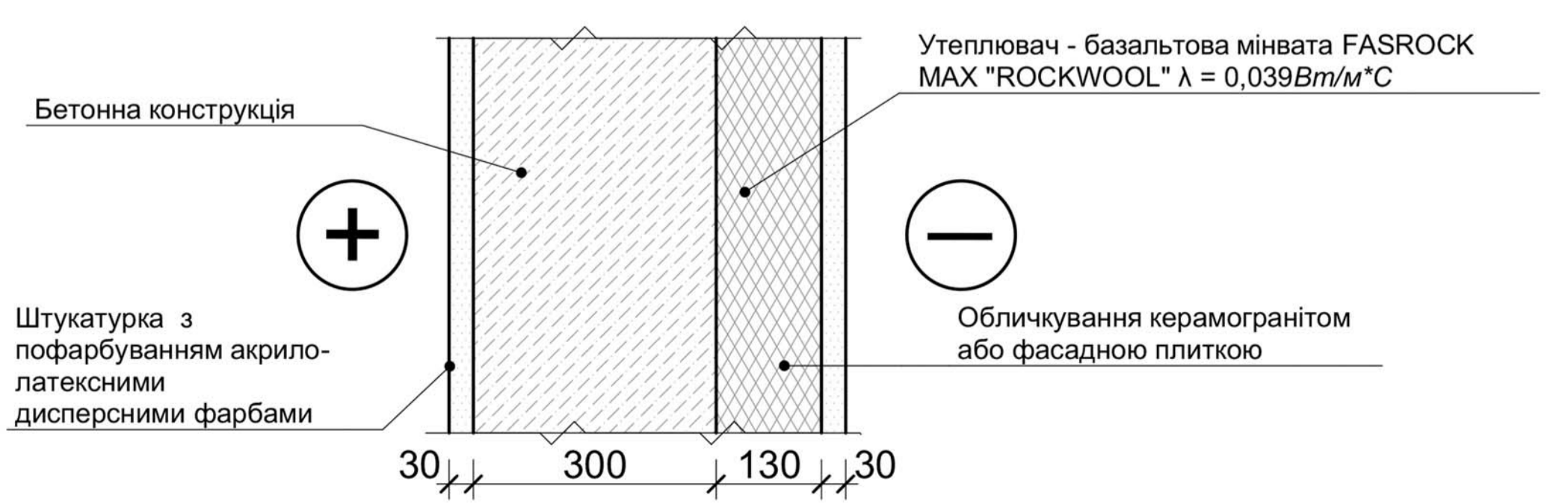
Вузол 2 (утеплення віконних відкосів)



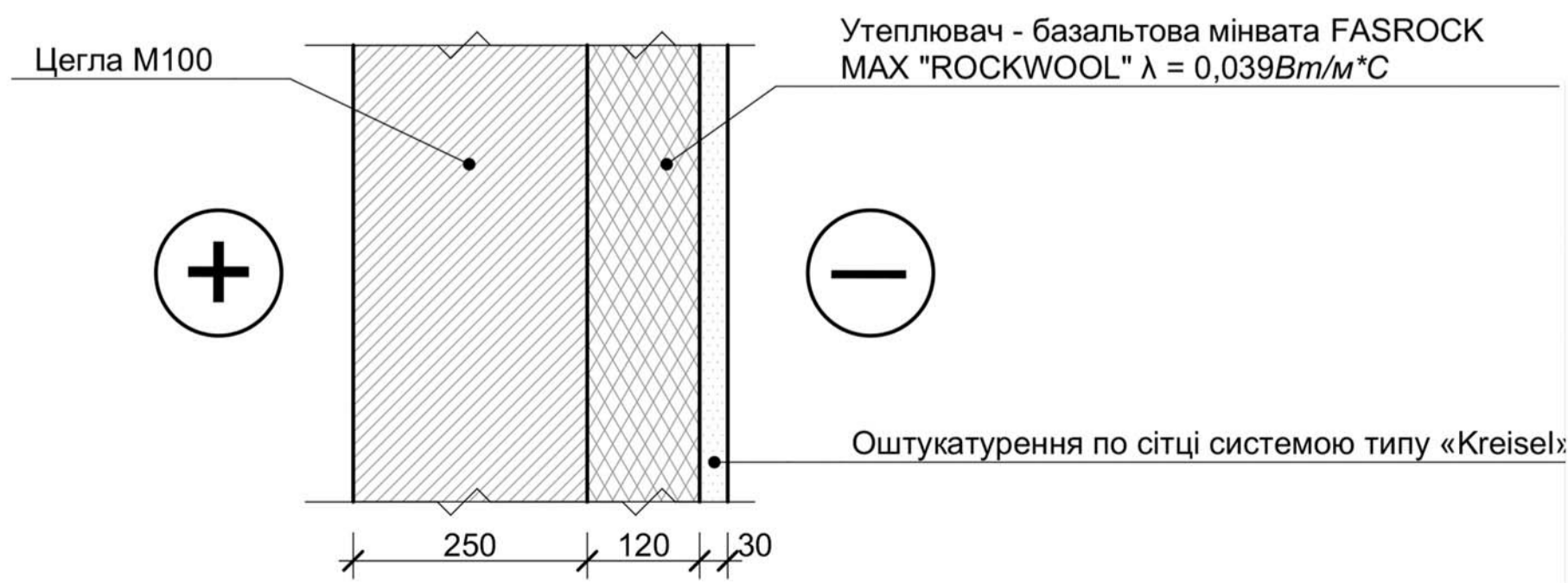
Вузол 3 (влаштування відмостки)



Вузол утеплення стіни цокольного поверху вище рівня землі

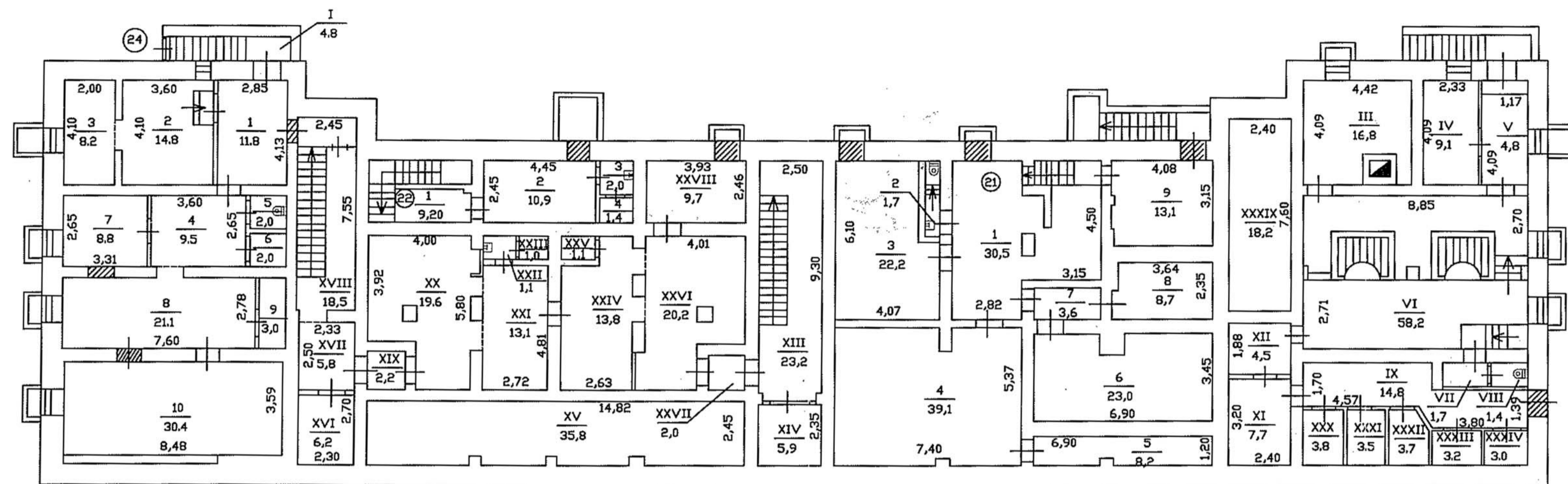


Вузол утеплення стіни вище відм. 0.000



			Кваліфікаційна робота здобувача ступеня вищої освіти "бакалавр"			
			Реконструкція офісної-житлової будівлі під житловий будинок з надбудовою в м. Києві			
Зн.Кієв.уч.Арх.ш.№ док.	Підпис	Дата	Житловий будинок	Стадія	Аркш.	Аркшів
Виконав Райгородський	Консульт Плякшій В.О.	Керівник Максим'юк Плякшій В.О.		1	6	
Зав.каф. Лізичев П.П.			Фасад 18-1 Вузли 1,2,3 та утеплення стін		Кафедра будівельної механіки	

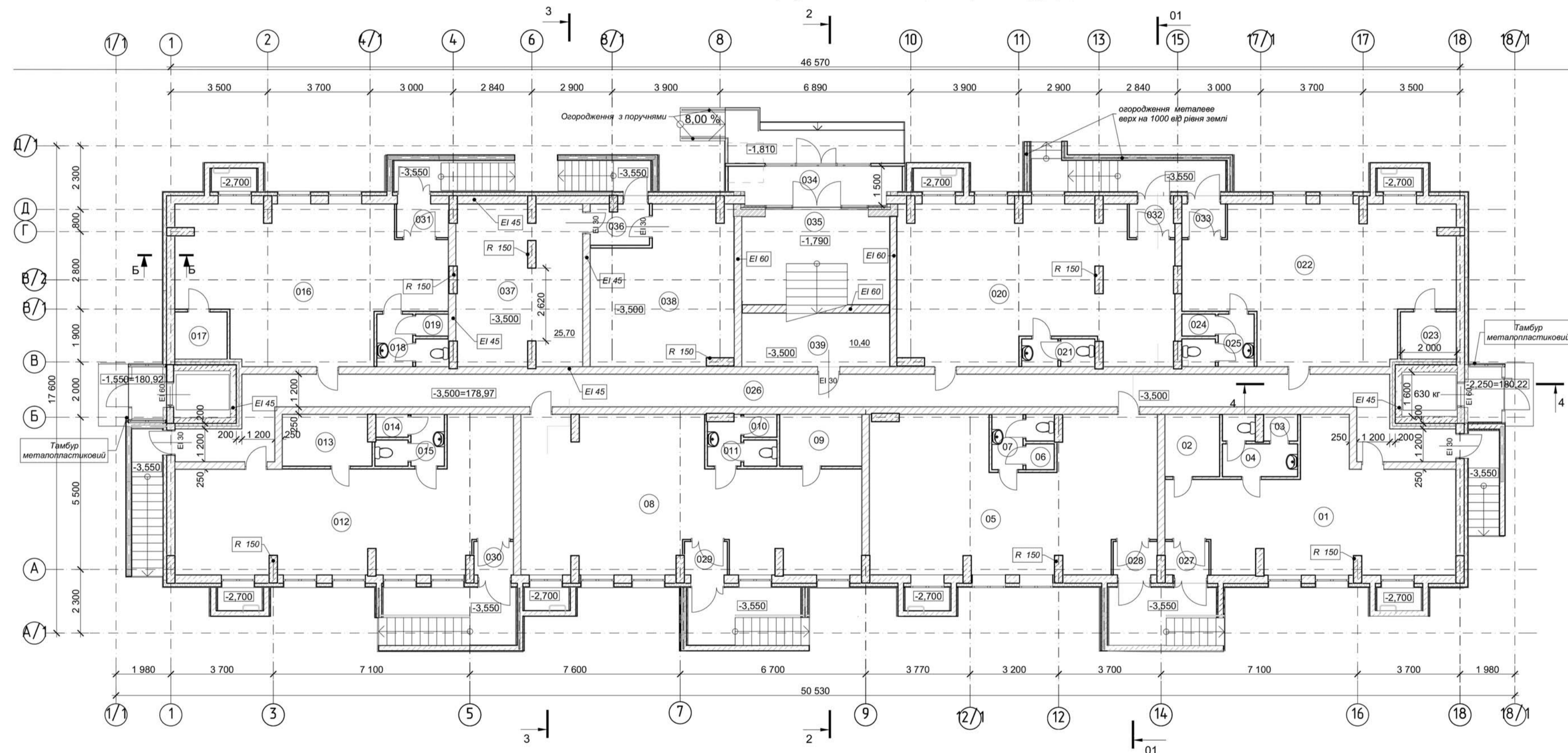
Підвальний поверх до реконструкції



Фотофіксація фасадів до реконструкції



План підвального поверху на позн. -3.500 (після реконструкції)



Оздоблення і утеплення фасаду після реконструкції з надбудовою



№	Найменування	Площа	Категор. приміщ.	№	Найменування	Площа	Категор. приміщ.
01	Нежитлове приміщення без функціонального призначення	41,06		021	Санвузол	2,59	
02	Підсобне приміщення	4,41		022	Нежитлове приміщення без функціонального призначення	45,92	
03	Приміщення прибирального інвентаря	1,18		023	Підсобне приміщення	3,48	
04	Санвузол	4,48		024	Приміщення прибирального інвентаря	0,95	
05	Нежитлове приміщення без функціонального призначення	52,55		025	Санвузол	3,76	
06	Приміщення прибирального інвентаря	0,96		026	Технічний коридор	59,30	
07	Санвузол	3,32		027	Тамбур	2,03	
08	Нежитлове приміщення без функціонального призначення	58,42		028	Тамбур	2,03	
09	Підсобне приміщення	5,52		029	Тамбур	2,35	
010	Приміщення прибирального інвентаря	0,98		030	Тамбур	1,81	
011	Санвузол	3,48		031	Тамбур	2,68	
012	Нежитлове приміщення без функціонального призначення	49,31		032	Тамбур	1,95	
013	Підсобне приміщення	6,03		033	Тамбур	1,90	
014	Приміщення прибирального інвентаря	0,98		034	Тамбур	8,31	
015	Санвузол	3,47		035	Хол	17,39	
016	Нежитлове приміщення без функціонального призначення	45,81		036	Тамбур інженерних приміщень	3,33	
017	Підсобне приміщення	3,21		037	Насосна	25,58	Д
018	Санвузол	3,73		038	ІТП	26,21	В
019	Приміщення прибирального інвентаря	0,92		039	Електрощитова	10,40	В
020	Нежитлове приміщення без функціонального призначення	51,69				563,48 м ²	

			Кваліфікаційна робота здобувача ступеня вищої освіти "бакалавр"		
			Реконструкція офісної-житлової будівлі під житловий будинок з надбудовою в м. Києві		
Зн.Кієв.уч.Арх.ш.№ док.	Підпис	Дата	Житловий будинок	Стадія	Аркшв
Виконав	Райгородський				3
Консульт	Плаский В.О.				6
Керівник	Максим'юк				
	Плаский В.О.				
Зав.каф.	Лізунов П.П.		Спеціальна частина		Кафедра будівельної механіки

Схема розміщення пілонів Пм-1 на відм. +21,000

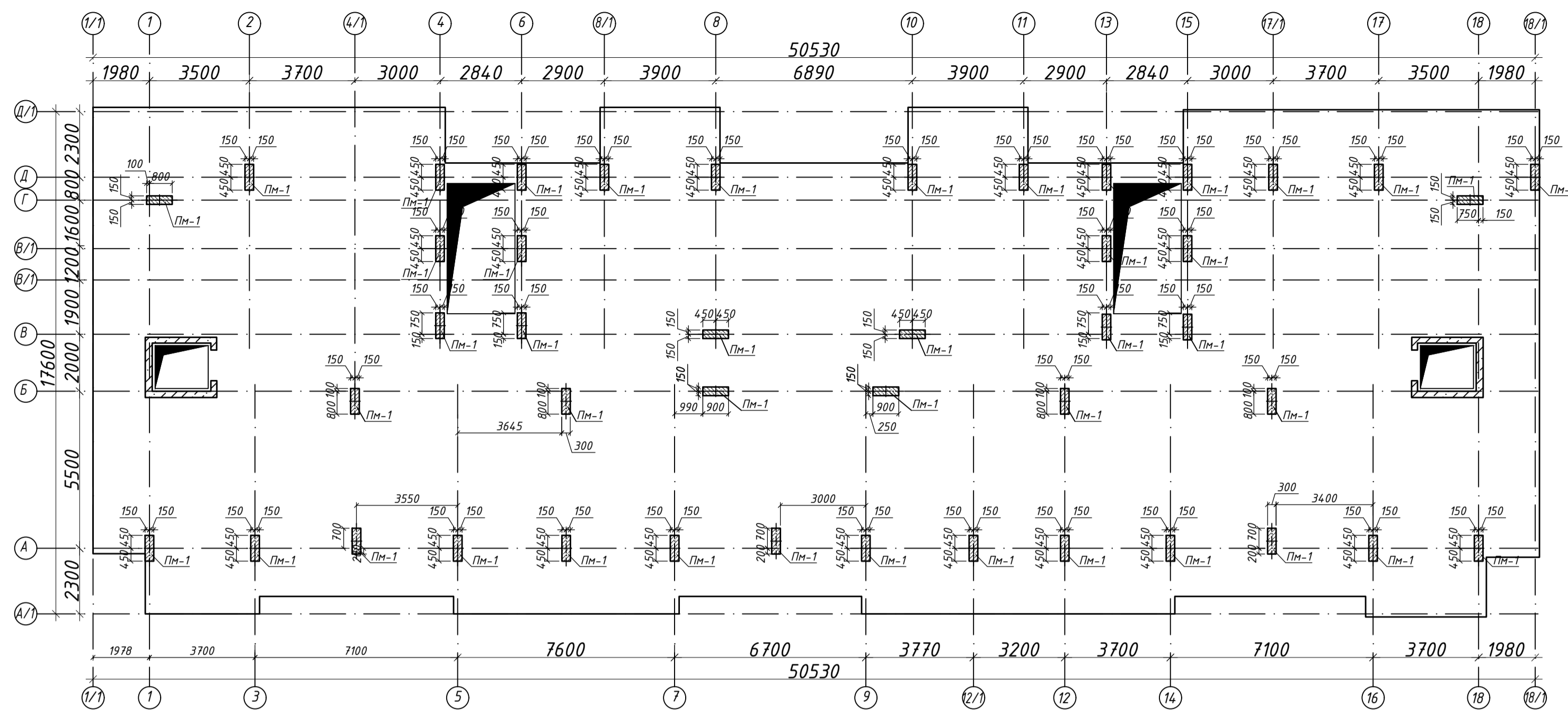
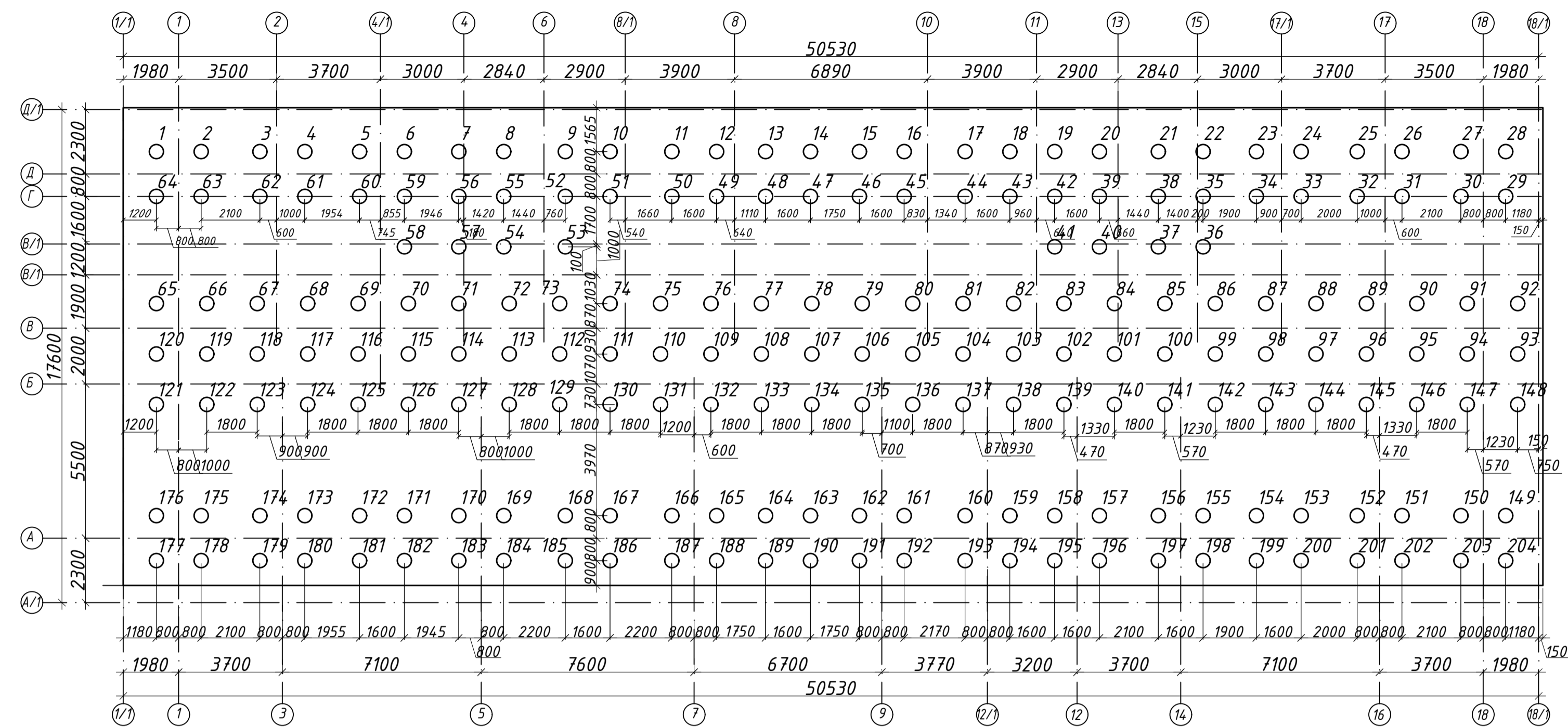
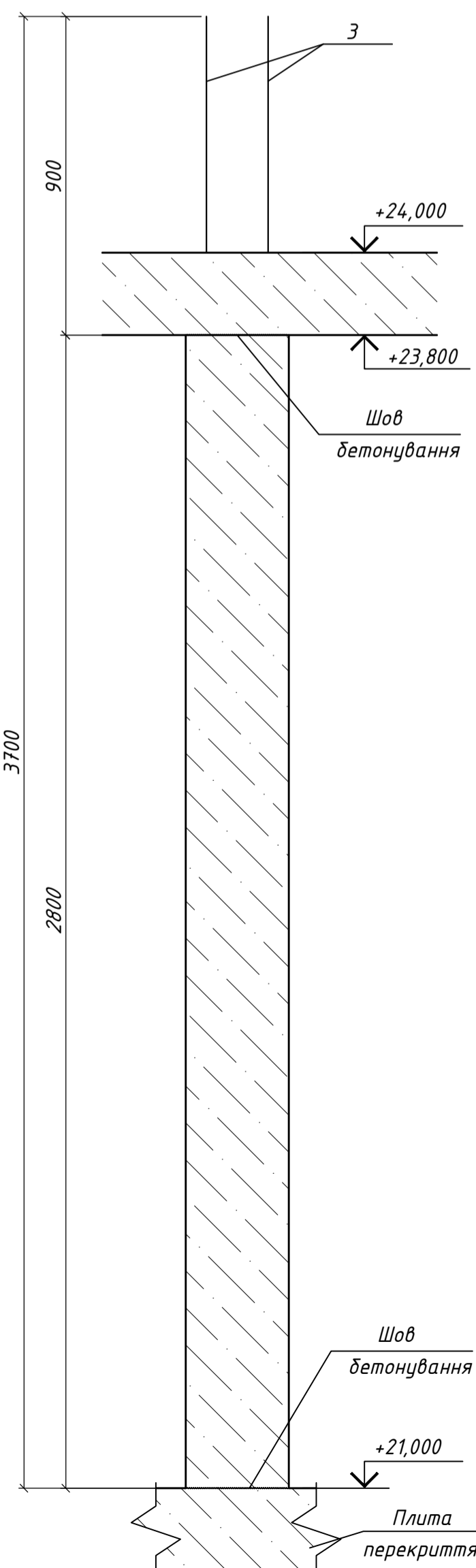


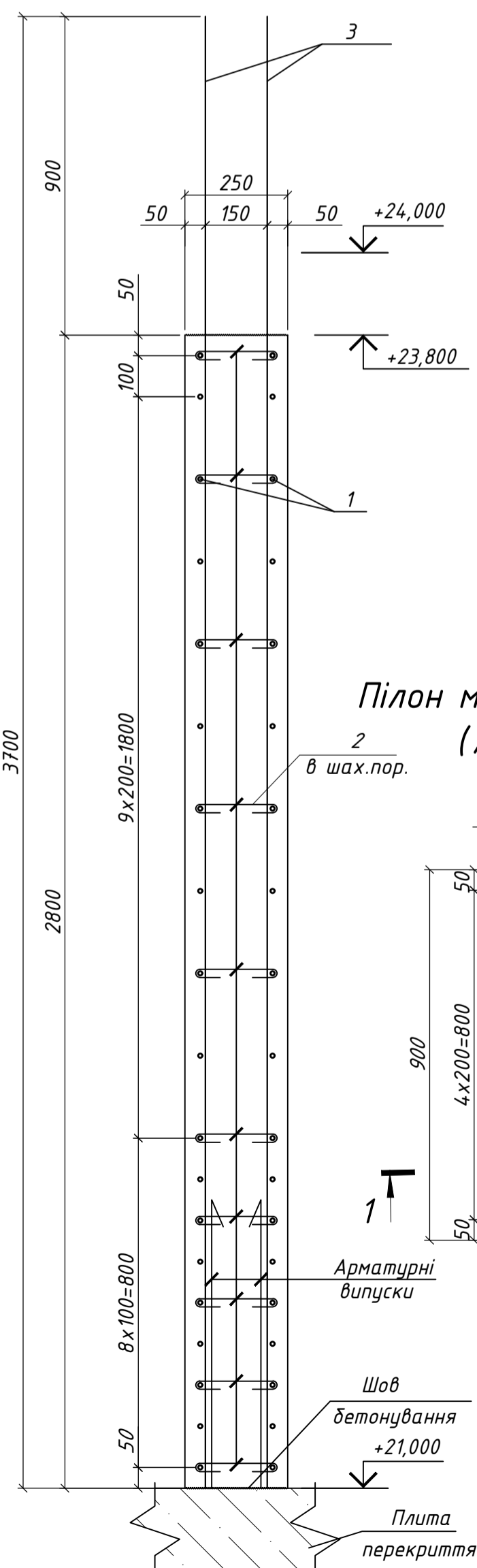
Схема розташування паль та ростверків



1-1 (Опалубка)



1-1 (Армування)



Специфікація до схеми розташування пілонів Пм-1 на відм. +21,000,

Поз.	Позначення	Найменування	Кільк.	Маса од., кг	Об'єм од., м³	Примітки
Пм-1		Пілон монолітний Пм-1	32	87.0	0.63	Маса од., кг 522.0 Об'єм од., м³ 3.78

Специфікація пілонів монолітних

Поз.	Позначення	Найменування	Кільк.	Маса од., кг	Примітка
Деталі:					
1		Ø8A240С ДСТУ 3760:2019 L=1760	38	0.70	26.60
2		Ø8A240С ДСТУ 3760:2019 L=350	10	0.14	1.40
3		Ø16A500С ДСТУ 3760:2019 L=3700	10	5.85	58.50
Матеріали:					
		Бетон кл. С 25/30			0.63 м³

Відомість витрат сталі на елемент, кг

Марка елемента	Вироби арматурні				Всього
	Арматура класу				
	ДСТУ 3760:2019				
Пм-1	Ø8	Разом	Ø16	Разом	87.0
	28.0	28.0	59.0	59.0	

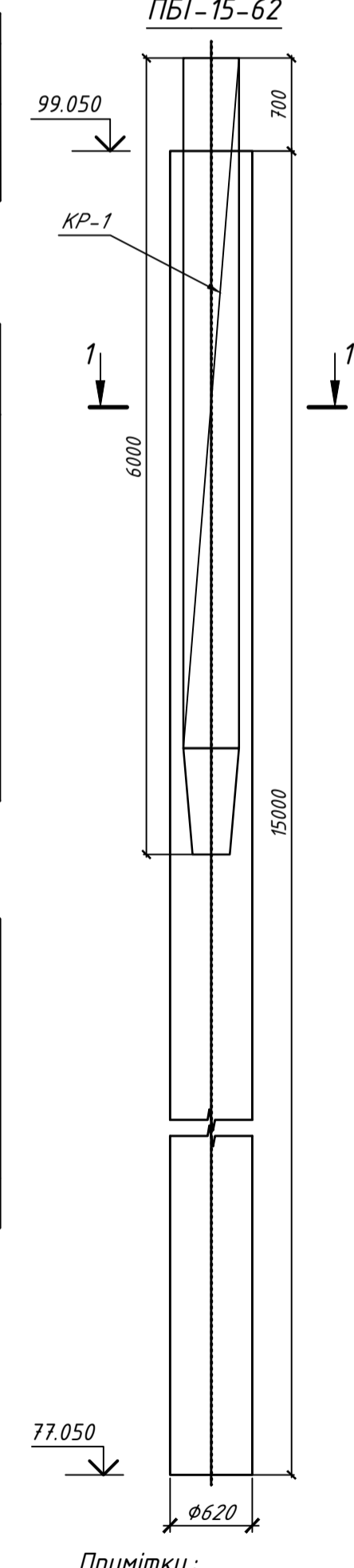
Відомість деталей

Поз.	Ескіз	Поз.	Ескіз
1		2	

Примітки:

- За умовну позначку 0,000 прийнято рів ч.п. 1-го поверху, що відповідає абсолютній позначці 103,500 на генеральному плані.
- Всі монтажні з'єднання в місцях перетину арматури виконати в'язальною проволокою.
- Стики випуск виконувати без зазору.
- Перехід вертикальних арматурних стержнів з одного поверху на інший здійснюється шляхом їх відгину у середину переріза з ухилом не більше 1:6. Стержні.
- Хомути в'язати таким чином, щоб стики суміжних хомутів не потрапляли на один стержень.
- Мінімальний захисний шар бетону - 25 мм.
- З'єднання арматури виконувати в'язальним дратом.
- Специфікація та відомість витрат сталі наведена на один поверх.

Палі бурин'єкційна ПБІ-15-62



Примітки:

- Відносна відмітка 0,000 - підлога 1-го поверху - відповідає абсолютній відмітці 103,10 на генплані.
- Бурин'єкційні палі виконані під захистом обсадної труди.
- Бетонування палі виконувати литою бетонною сумішшю класу С 25/30 (В 25) W6 на дрібному заповненні.
- До влаштування фундаментів дозволяється приступати після складання актів прийомки земляних робіт.
- Відхилення палі від проектного положення повинні суворо зберігатися в рамках, установлених ДСТУ-Н Б В.2.1-28:2013 Настанова щодо проведення земляних робіт та улаштування основ і фундаментів.
- Опалубочні, бетонні і арматурні роботи і контроль їх якості виконані згідно ДБН В.2.6-98:2009 Бетонні та залізобетонні конструкції, СТЧ-Н Б В.2.1-28:2013 Настанова щодо проведення земляних робіт та улаштування основ і фундаментів, ДБН В.2.1-10:2018 Основи і фундаменти будівель та споруд.
- Підготовка під фундамент - шар ушліщеного ґрунту, товщиною 100 мм.
- Виконання робіт вести в відповідності з вимогами ДБН В.2.1-10:2018 Основи і фундаменти будівель та споруд.
- При виконанні робіт по влаштуванню ростверку слід користуватися кресленнями генплану.
- Вертикальну гідроізоляцію фундаменту та прямиків, які досягають до ґрунту, виконати фарбуванням гарячим бітумом в 2 шару по холодній ґрунтові.

Відомість деталей

Поз.	Ескіз
2	
3	
4	
5	

СПЕЦИФІКАЦІЯ НА ПАЛЮ БУРОІНЕКЦІЙНУ ПБІ-15-62

Марка, позиція	Позначення	Найменування	Кіл.	Маса од., кг	Примітка
		Складальні одиниці:			
КР-1		Каркас просторовий КР-1	1	113.07	
		Матеріали:			
		Бетон С20/25 (В25) W6 F200	м³	6.65	

Специфікація зварні виробу каркасу КР-1

Марка	Поз.	Позначення	Найменування	Кіл.	Маса од., кг	Всього, кг
КР-1	1		Ø16 A500С ДСТУ 3760:2019 L=6000	8	9.47	113.07
	2*		Ø8 A240С ДСТУ 3760:2019 L=1470	27	0.58	
	3*		-полоса 50 x 5 ГОСТ 19903-74 L=340	16	0.67	
	4*		-полоса 50 x 5 ГОСТ 19903-74 L=1200	4	2.36	
	5*		-полоса 50 x 5 ГОСТ 19903-74 L=760	1	1.49	

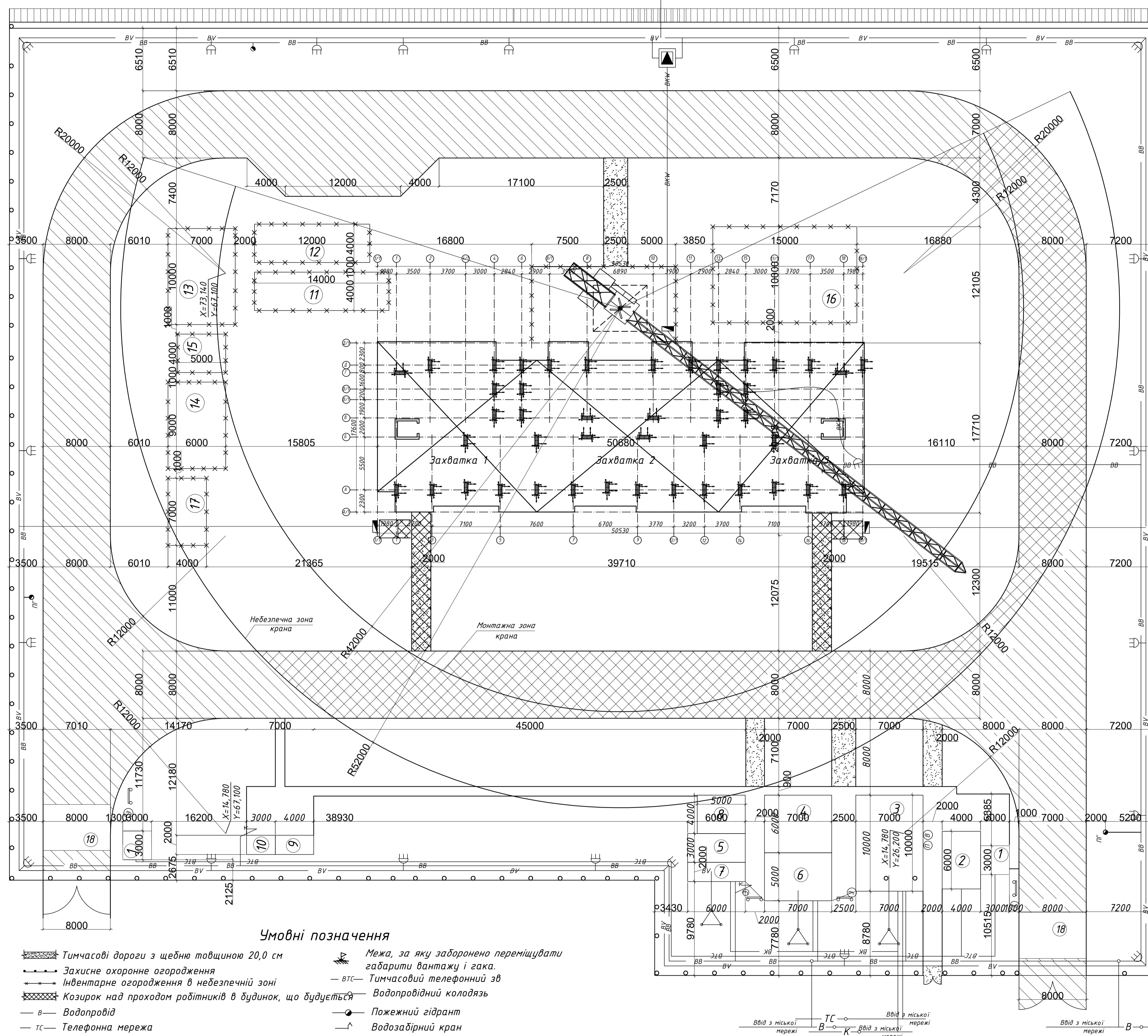
ВІДОМІСТЬ ВИТРАТ СТАЛІ НА ЕЛЕМЕНТ, КГ

Марка елемента	Вироби арматурні				Вироби із сталі		Загальні витрати
	Арматура класу		Прокат марки		Всього	Всього	
	A240С	A500С	C245	ГОСТ 19903-74			
ПБІ-15-62	Ø8	Всього	Ø16	Всього	-50x5	Всього	113.07
	15.66	15.66	75.76	75.76	21.65	21.65	

Кваліфікаційна робота					
Реконструкція офісно-житлової будівлі під житловий будинок з надбудовою у м. Києві					
Змін.	Кільк.	Арх.	Ндок.	Підпис	Дата
Виконав	Райгородський				
Консультація					
Консультація					
Керівник	Максим'юк				
Н.контроль	Плюський				
Зав.кафедри	Лазунко П.П.				
Будівельні Конструкції ОСНОВИ ТА ФУНДАМЕНТИ					
Стадія	Архшп	Архшп	Архшп	Архшп	Архшп
Н	2	6			
Кафедра будівельної механіки					

БУДГЕНПЛАН
М 1:200

Експлікація тимчасових будівель та споруд



№ п/п	Найменування	Кіл.	Розмір в плані	Тип споруди або майданчика
1	Прохідна	1	3 x 3	Збірно-розбірна
2	Виконробська	1	4 x 6	Контейнер
3	Ідальня	1	7x10	Контейнер
4	Гардеробна чоловіча	1	6x7	Контейнер
5	Гардеробна жіноча	1	3x6	Контейнер
6	Душова чоловіча	1	5x7	Контейнер
7	Душова жіноча	1	2x7	Контейнер
8	Медичний пункт	1	5x4	Збірно-розбірна
9	Туалет чоловічий	1	2x4	Контейнер
10	Туалет жіночий	1	2x3	Контейнер
11	Склад арматури	1	4x14	Закритий
12	Склад опалубки	1	5x11	Відкритий
13	Склад щеденя	1	7x10	Відкритий
14	Склад піску	1	6x9	Відкритий
15	Склад утеплювача	1	5x4	Закритий
16	Склад цегли	1	20x15	Відкритий
17	Склад цементу	1	4x7	Закритий

Заходи з охорони праці

- До початку робіт крана Liebherr 120 HC виконати підготовчі роботи: ущільнити ґрунт зворотної засипки пазах фундаментів; ґрунт ущільнювати шарами однакової товщини; товщину розрівнованих шарів визначити в залежності від умов виконання робіт.
- Монтажний майданчик виконати з поперечним ухилом 2° в бік від будівлі для відведення атмосферних вод у кювет.
- По всій довжині руху крана укласти дорожні з/б плити, або виконати щеденеву підготовку-20см.
- При виконанні робіт дотримуватися правил по ТБ, які викладені в ДБН А.3.2-2-2009.
- При виконанні робіт користуватися технологічними картами.
- Наказом по організації назначити осіб, які відповідають за безпечне виконання робіт та пожежної безпеки.
- Монтажну зону складування огородити інв. тимчасовим огороженням висотою 1.2м. у відповідності до ДБН А.3.2-2-2009, вивести необхідні знаки техніки безпеки.
- Відстань від поворотної частини крана до штабелей грузів, будівлі та інших предметів повинно дати не менш ніж 1м.
- Водій під час розвантаження транспорту повинен виїти з небезпечної зони.
- Усіх працюючих забезпечити індивідуальними та колективними засобами захисту.
- При виконанні такелажних робіт користуватися комплектом вантажзахватних пристроїв, які відповідають типу конструкції та вазі вантажу.
- Перед підйомом вантажу перевірити технічний стан вантажзахватних пристроїв, монтажних петель на конструкціях та надійність строповки.
- На будмайданчик забороняється приймати з/б виробу з відсутніми на них марки, ваги, паспорта.
- Виробнича тара повинна бути випробувана, маркірована та зареєстрована у журналі.
- До строповки допускаються особи які мають посвідчення такелажника.
- Усі такелажники повинні працювати у рукавицях, касках та жилетах яскраво червоного кольору або з червоними пов'язками.
- Такелажник після захвату вантажу повинен відійти на безпечну відстань та спостерігати, щоб вантаж не переміщувався над людьми та не міг за що небудь зачепитися.
- Подачу вантажів виконувати у напрямленні яке виключає переміщення їх над робочими місцями та захватками, на яких ведуться роботи.
- Відповідному ІТР за безпечне переміщення вантажів кожен день перед початком робіт оглядає місто та умови виконання робіт. Результати огляду фіксувати у журналі в наступному порядку: "Встановлення крана та умови виконання робіт педійність строп перевірих, на вказаному мною місці дозволяю. Підпис".
- У дітових приміщеннях забезпечити санітарно-гігієнічно умови, наявність аптечки з медикаментами першої медичної допомоги.
- Забезпечити наявність телефонного зв'язку у прорабській.
- Наявність людей у зоні роботи крана забороняється, за винятком робочих, які зайняті на робочих місцях.

Умовні позначення

- Тимчасові дороги з щедно товщиною 20,0 см
- Захисне охоронне огороження
- Інвентарне огороження в небезпечній зоні
- Козирок над проходом робітників в будинок, що будується
- Водопровід
- Телефонна мережа
- Високовольтна електромережа
- Тимчасовий водопровід
- Тимчасова низьковольтна електромережа
- Тимчасова високовольтна електромережа
- Бочки з водою та піском
- Звуковий сигнал
- Місце знаходження сигнальника
- Межа, за яку заборонено переміщувати габарити вантажу і гака.
- Тимчасовий телефонний зв
- Водопровідний колодязь
- Пожежний гідрант
- Водозабірний кран
- Розподільна шафа
- Трансформаторна підстанція
- Охоронне освітлення
- Освітлення монтажної зони
- Ворота
- Пожежний щит
- Контрольний вантаж даштового крана.
- Підйомник

Вимоги захисту оточуючого середовища

Для видалення будівельного сміття, в процесі зведення поверхів використовувати щільні сміттєпроводи. Автотранспорт для сміття подається з ущільненими кузовами, а також з укриттям з вхідним фланцевим прорізом, який в період вертикального транспортування сміття приєднується до сміттєпроводу.

		Кваліфікація робота		
		Реконструкція офісно-житлової будівлі під житловий будинок з надбудовою у м. Києві		
Змін	Кільк	Арк.	№док	Підпис
Виконав	Райгородський	ТЕХНОЛОГІЯ ТА ОРГАНІЗАЦІЯ		Стадія
Консультація		БУДІВЕЛЬНОГО ВИРОБНИЦТВА		Аркуш
Керівник	Максимчук	Н	6	6
Н. контроль	Плоський В.С.	Будгенплан		КНУБІА кафедра
Зав.кафедрою	Лізнюв П.П.			будівельної механіки