

УДК: 727.113

О. П. Тишкевич

*канд. арх., Полтавський національний технічний
університет імені Юрія Кондратюка*

ШЛЯХИ ВДОСКОНАЛЕННЯ БУДІВЕЛЬ СІЛЬСЬКИХ ШКІЛ

Анотація: у статті досліджено сучасний стан і тенденції розвитку системи шкільного обслуговування в сільській місцевості. Визначено перспективні напрямки формування будівель сільських загальноосвітніх навчальних закладів.

Ключові слова: сільська школа, освітній округ, архітектурно-планувальна організація.

Постановка проблеми. Важлива роль у підготовці кадрового потенціалу для аграрного сектору України належить сільським загальноосвітнім навчальним закладам. В останні десятиліття проблема доступності, якості й ефективності освіти для мешканців сільських регіонів країни стала надзвичайно актуальною. Серед інших важливою причиною такого явища є недосконалість існуючої освітньої інфраструктури. Шкільна мережа, що складається з закладів малої наповнюваності, не відповідає освітнім потребам сільського населення внаслідок застарілості матеріально - технічної бази шкіл, невідповідності сучасним соціально-педагогічним та соціально-економічним умовам. Потребують вирішення питання, що стосуються визначення перспективних тенденцій розвитку системи шкільного обслуговування і напрямків формування шкільних будівель[1].

Аналіз досліджень та останніх публікацій. Проблема удосконалення матеріально-технічної бази сільських загальноосвітніх навчальних закладів присвячені роботи Ковальського Л.М. [2], Степанова В.І. [3], Світка В.А. [4], Антошкіна В.Ф.[5], Решетнікової Н.В.[6], але питання формування шкільних будівель у сучасних соціально-економічних умовах досліджено недостатньо.

Зв'язок із науковими програмами, планами, темами. Тематика статті пов'язана з державними документами, серед яких Укази Президента України від 30 вересня 2010 року № 926 «Про заходи щодо забезпечення пріоритетного розвитку освіти в Україні», від 20 березня 2008 року № 244 «Про додаткові заходи щодо підвищення якості освіти в Україні», від 2 червня 1998 р. N 580 «Про заходи щодо поліпшення функціонування та розвитку загальної середньої освіти», Постанови Верховної Ради України від 9 січня 2007 року № 536 «Про стан і перспективи розвитку загальної середньої освіти в Україні».

Мета статті полягає у визначенні напрямків формування будівель сільських загальноосвітніх навчальних закладів.

Виклад основного матеріалу. Функціонування загальноосвітніх навчальних закладів в сучасних умовах спрямовано на стійкий розвиток освіти в сільському соціумі, вирішення демографічних проблем, соціально-педагогічної підтримки сільських мешканців [7]. Загальними передумовами розвитку архітектури шкільної будівлі є соціально-економічні і педагогічні вимоги, які передбачають розширення функціональної структури і складу приміщень. Це пов'язано з появою нових моделей сільських шкіл, змінами організаційних форм навчально-виховного процесу, запровадженням нових технологій навчання, оновленням змісту освіти [1].

Склад та площі існуючого фонду сільських шкільних будівель, що був сформований протягом ХХ століття, в повній мірі не відповідають сучасним соціально-педагогічним вимогам. Досвід прогресивних рішень у вітчизняній і закордонній теорії та практиці дозволяє визначити основні напрямки вдосконалення мережі та будівель сільських загальноосвітніх закладів:

- розвиток інтегративних моделей освітніх закладів, що містять в своєму складі декілька установ (школа – дім вчителя, школа – дитячий садок, школа – клуб);
- розширення функціональної структури і складу приміщень для запровадження різновікового, інклюзивного навчання, профільного навчання в старшій школі, нових організаційних форм навчально-виховного процесу, виконання школою функцій соціокультурного центру села;
- застосування прийомів на основі гнучкого планування;
- створення архітектурно виразних шкільних будівель.

Розвиток інтегративних моделей освітніх закладів передбачає об'єднання шкіл з культурно-просвітницькими, позашкільними закладами, закладами охорони здоров'я. Така інтеграція здійснюється шляхом розвитку зв'язків між ними, формуванню єдиної інфраструктури управління, розподілення матеріально-технічних ресурсів, кадрового потенціалу, інформаційно-методичного забезпечення [7]. Заклади, з якими можлива міжвидова інтеграція загальноосвітніх закладів повинні відповідати вимогам соціально – педагогічної доцільності, сумісності функціональних процесів, наявністю однакових за призначенням приміщень і умов для створення універсальних просторів, єдності об'ємно – планувальної структури і конструктивних систем, можливості об'єднання площинних споруд [1,8]. В залежності від типів закладів, що інтегруються, для зведення в сільській місцевості можуть застосовуватись такі типи будівель як соціокультурний центр, культурно – просвітницький центр, навчально-виховний комплекс, навчально – спортивний комплекс, навчально – житловий комплекс [1]. (рис.1)

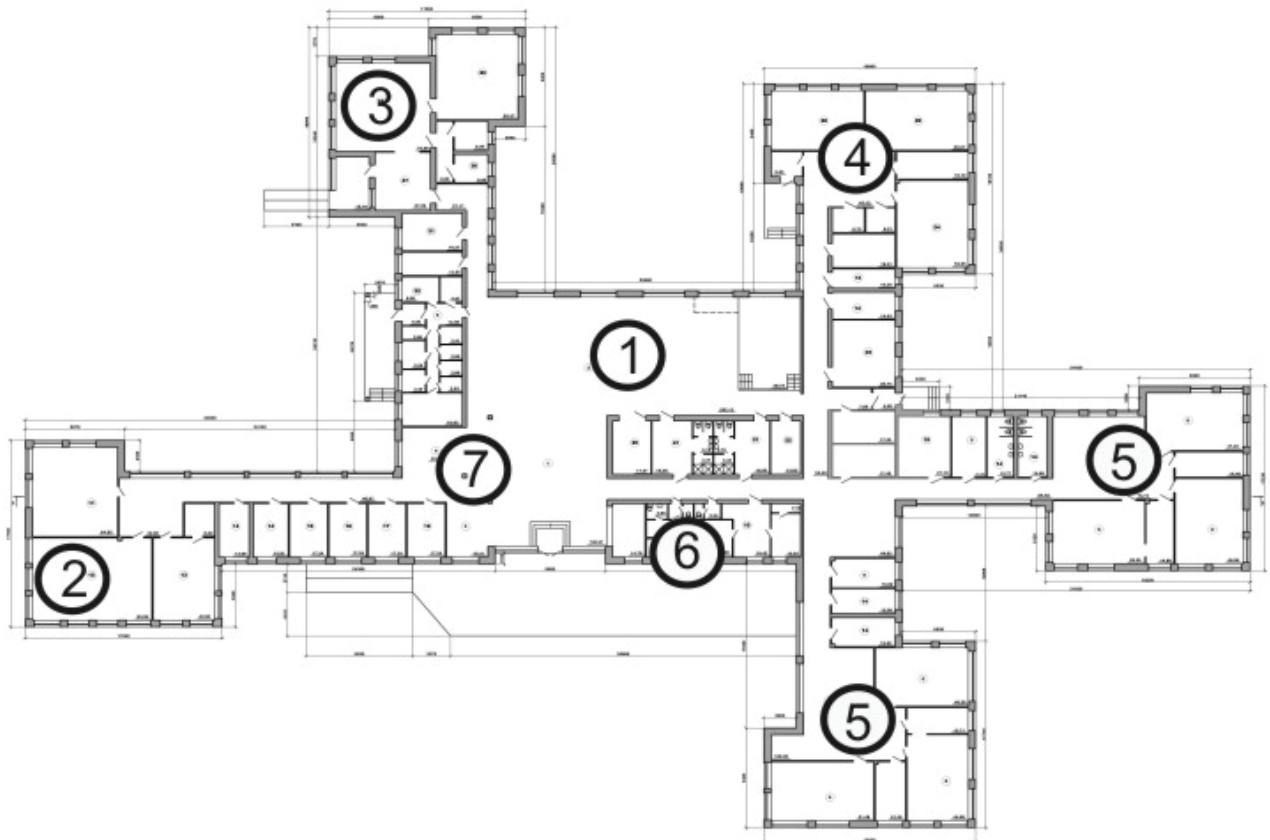
**ПЛАН**

Рис.1 Соціокультурний центр з основною школою на 36 учнів

- 1- універсальний зал, 2 - блок клубних приміщень, 3 - блок приміщень дитячих ясел-садка, 4 - блок навчально-виробничих приміщень, 5 - блок навчальних приміщень, 6 – медичний пункт, 7 - їдальня

Запровадження нових форм і видів навчання обумовлюють зміни в функціонально-планувальній організації шкільної будівлі. Різновікове навчання є одним із заходів, що спрямовані на підвищення ефективності діяльності загальноосвітнього навчального закладу. Воно передбачає зміну механізмів формування класного колективу і скорочення кількості педагогічного персоналу [7]. Навчання в одному приміщенні різних вікових груп учнів передбачає збільшення його площі, глибини, застосування нетрадиційних планувальних рішень (двостороннього або верхнього освітлення). Згідно з сучасними соціально-педагогічними вимогами навчання в старшій школі організовується як профільне. Це потребує розширення складу і площ навчальних і навчально-виробничих приміщень. Інклюзивне навчання передбачає навчання дітей з особливими потребами в загальноосвітніх закладах разом з типовими дітьми. Такі заходи вимагають відповідно обладнаних та розпланованих шкільних приміщень [1].

Виходячи з того, що шкільні будівлі є об'єктами масового будівництва, їх архітектурно-планувальна структура повинна задовольняти прогресивним вимогам організації навчально-виховного процесу й забезпечувати оптимальні умови для ефективного використання приміщень і об'єму будівлі. Таким вимогам відповідають об'ємно-планувальні структури, що формуються за принципом гнучкості просторових рішень. Застосування прийомів гнучкого планування дозволить сформувати будівлю, що матиме адаптаційні властивості. До таких прийомів відносяться:

- універсальність (багатофункціональність) приміщень і простору будівлі;
- трансформативність приміщень і можливість внутрішнього перепланування;
- перспективний розвиток будівлі [9].

При проектуванні шкільних будівель важливо дотримуватись принципу естетичної виразності. Архітектурний комфорт, краса, багаторазова зміна архітектурного середовища протягом дня є психологічними стимулами до активації пізнавальної діяльності учнів [4]. Для досягнення виразності архітектурно-композиційного вирішення шкільної будівлі необхідно використовувати прийоми спадкоємності, синтезу мистецтв, співмасштабності, застосування елементів архітектури житла [1].

Висновки. Проведене дослідження дозволило виявити перспективні напрямки вдосконалення сільських загальноосвітніх закладів і їх вплив на формування архітектурно-планувальної організації шкільних будівель. Результати дослідження можуть бути враховані при проектуванні нових і реконструкції існуючих будівель навчально-виховних закладів.

Список літератури

- 1 Тишкевич О.П. Архітектурно-планувальна організація сільських малокомплектних шкіл: автореф. дис. на здобуття наук. ступеня канд. архіт.: спец. 18.00.02 «Архітектура будівель і споруд»/ О.П.Тишкевич. – К., 2010. – 21с.
2. Ковальский Л.Н. Архитектура учебно-воспитательных зданий/ Ковальський Л.М. - К.: Будівельник, 1988.-144с.
3. Степанов В.И. Школьные здания/ Степанов В.И. – М.: Стройиздат, 1975. - 239с.
4. Свитко В.А., Капак Н.Н. Здания сельских школ и дошкольных учреждений / Свитко В.А., Капак Н.Н. – К.: Урожай, 1988. – 192с.
5. Антошкин В.Ф. Сеть и типы средних общеобразовательных школ для сельской местности (для II-III климатических районов РСФСР): автореф. дис. на соискание ученой степени канд. архит.: спец. 18.00.02 «Архитектура зданий и сооружений»/ В.Ф.Антошкин. – М., 1982. - 24с.
6. Решетникова Н.В. Формирование сети и типов зданий сельских школ с уменьшенной наполняемостью класса (на примере Нечерноземной зоны РСФСР): автореф. дис. на соискание ученой степени канд. архит.: спец. 18.00.02 «Архитектура зданий и сооружений»/ Н.В. Решетникова. – М., 1989 - 25с.
7. Гурьянова М.П. Реструктуризация сети общеобразовательных учреждений села/ М.П. Гурьянова, В.Б. Орлов. – М. : Изд-во ИПСР РАО, 2003.-93 с.
8. Литвиненко Т.П. Формування сільських малооб'ємних кооперованих будівель та їх конструктивні особливості: автореф. дис. на здобуття наук. ступеня канд. техн. наук: спец. 05.23.01 «Будівельні конструкції, будівлі та споруди»/ Т.П. Литвиненко. –Полтава, 1999. – 18с.
9. Абызов В.А., Куцевич В.В. Архитектура общественных зданий с гибкой планировкой / В.А. Абызов, В.В. Куцевич. – К. : Будивельник, 1990. – 112 с.

Аннотация

В статье исследованы современное состояние и тенденции развития системы школьного обслуживания в сельской местности. Определены перспективные направления формирования зданий сельских общеобразовательных учреждений.

Ключевые слова: сельская школа, образовательный округ, архитектурно-планировочная организация.

Summary

The modern state and development trends in the system of school infrastructure in countryside are examined in the abstract. Perspective directions of formation of the rural school buildings are defined.

Key words: rural school, educational district, architectural-planning arrangement.