

**КИЇВСЬКИЙ НАЦІОНАЛЬНИЙ УНІВЕРСИТЕТ  
БУДІВНИЦТВА І АРХІТЕКТУРИ**

**Архітектурний факультет**

**Кафедра дизайну**

**ПОЯСНЮВАЛЬНА ЗАПИСКА  
ДО КВАЛІФІКАЦІЙНОЇ ВИПУСКНОЇ РОБОТИ  
НА ЗДОБУТТЯ ОСВІТНЬОГО СТУПЕНЯ  
БАКАЛАВРА ДИЗАЙНУ**

на тему:

“Дизайн інтер'єрів та умеблювання приміщень хостелу.”

Правдюкова Аліна Русланівна

Київ 2024 р.

**КИЇВСЬКИЙ НАЦІОНАЛЬНИЙ УНІВЕРСИТЕТ БУДІВНИЦТВА ТА  
АРХІТЕКТУРИ**

**Архітектурний факультет**

**Кафедра дизайну**

**ЗАТВЕРДЖУЮ**

Завідувач кафедри:

Юлія ТРЕТЯК

« \_\_\_ » \_\_\_\_\_ 20\_\_ року

**ПОЯСНЮВАЛЬНА ЗАПИСКА**

**ДО КВАЛІФІКАЦІЙНОЇ ВИПУСКНОЇ РОБОТИ**

**НА ЗДОБУТТЯ ОСВІТНЬОГО СТУПЕНЯ**

**БАКАЛАВРА ДИЗАЙНУ**

на тему:

“Дизайн інтер'єрів та умеблювання приміщень хостелу.”

Виконала: Правдюкова Аліна Русанівна

022 Дизайн

Інтер'єр і обладнання

Групи ДН 20-3

Керівник: асистент Гордієнко О.О.

*Ідентичність підтверджую*

Київ 2024

**КИЇВСЬКИЙ НАЦІОНАЛЬНИЙ УНІВЕРСИТЕТ БУДІВНИЦТВА І  
АРХІТЕКТУРИ**

Факультет:           Архітектурний  
Кафедра:             ДИЗАЙНУ  
Освітньо-кваліфікаційний рівень:       Бакалавр  
Галузь знань:        02 «Культура і мистецтво»  
Спеціальність:       022 «Дизайн»

**ЗАТВЕРДЖУЮ**

Декан архітектурного факультету

\_\_\_\_\_ д.т.н., проф. О.В. Кашенко

«\_\_» \_\_\_\_\_ 2024 року

**З А В Д А Н Н Я**

**ДЛЯ ВИКОНАННЯ КВАЛІФІКАЦІЙНОЇ ВИПУСКНОЇ РОБОТИ**

**НА ЗДОБУТТЯ ОСВІТНЬОГО СТУПЕНЯ**

**бакалавра дизайну**

Правдюкова Аліна Русланівна

1. Тема роботи: “Дизайн інтер'єрів та умеблювання приміщень хостелу.”
2. Керівник роботи: Гордієнко О.О. затверджені наказом вищого навчального закладу від «11» квітня 2024 року № 648/2
3. Термін виконання студентом роботи 12.02.2024 – 18.06.2024 р.
4. Вихідні дані до роботи: Ситуаційний план, схема генерального плану, плани поверху, фасади, розрізи архітектурного об'єкту.
5. Зміст пояснювальної записки за розділами:  
I. Аналіз теоретичних та нормативних джерел, проєктної практики.  
II. Дизайн інтер'єру.

III. Дизайн елементу меблів (обладнання) в інтер'єрі. Список використаних джерел.  
 6. Перелік графічного матеріалу (з точним зазначенням обов'язкових креслень): Ситуаційний план та схема генплану розміщення ділянки будівлі; плани, розрізи фасади та перспективні зображення будівлі, в якій розробляється інтер'єрне рішення; опорний (обмірний) план приміщення(нь); план демонтажу і монтажу конструкцій; план приміщення з розміщенням меблів, розгортки стін, розріз, план стелі з елементами освітлення, деталі, паспорт оздоблення; проєкт елементу меблів (обладнання): ортогональні види, розріз, вузли, специфікація елементів вузлів, 3-D модель, ергономічна схема, зображення в кольорі та матеріалі.

#### 7. Консультанти розділів роботи

Розділ	Прізвище, ініціали та посада консультанта	Підпис, дата	
1	Асистент Гордієнко О.О.	завдання видав	завдання прийняв
2	Асистент Гордієнко О.О.		
3	Асистент Гордієнко О.О.		

Консультанти розділів роботи 8. Дата видачі завдання: 12.02.2024 року

### КАЛЕНДАРНИЙ ПЛАН

№ з/п	Назва етапів роботи	Термін виконання етапів роботи	Примітка
1	Видача завдання	12.02.2024	
2	Збір матеріалу	12.02. –12.03.2024	
3	Виконання клаузури	13.03. –23.04.2024	
4	Розробка ескізу, пояснювальної записки - I розділу		
5	Оцінка ескізу	23.04.2024	
6	Подальша розробка пояснювальної записки, графічної частини і роботи в матеріалі	24.04. –05.06.2024	

7	Перевірка роботи на відсутність плагіату	06.06 – 07.06.2024	
8	Передзахист, допуск до захисту	12.06. –13.06.2024	
9	Підготовка презентації і доповіді, друкування роботи	13.06. –15.06.2024	
10	Захист роботи	18.06. –26.06.2024	

Студент \_\_\_\_\_ Правдюкова А.Р.

Керівник роботи \_\_\_\_\_ Асистент Гордієнко О.О

## **ЗМІСТ ПОЯСНЮВАЛЬНОЇ ЗАПИСКИ**

ВСТУП	7
РОЗДІЛ I АНАЛІТИЧНИЙ ОГЛЯД ДОСВІДУ ПРОЕКТУВАННЯ ХОСТЕЛІВ	8
1.1 Історичні передумови формування та еволюції готельної індустрії	8
1.2 Сучасний досвіт проектування хостелу	10
1.3 Основні положення та визначення	18
1.4 Посилання на нормативні документи	19
1.5 Функціонально-планувальні вимоги до структури будинків готелів та їх окремих елементів.	21
1.6 Стандарт міжнародної федерації хостелів IYHF	24
1.7 Ергономічні вимоги	27
1.8 Висновки до першого розділу	31
РОЗДІЛ II Засоби і прийоми формування інтер'єру	32
2.1 Вихідні дані до проектування хостелу	32
2.2 Концепція інтер'єру	37
2.3 Функціонально–технологічне і об'ємно–просторове рішення інтер'єру приміщень	40
2.4 Композиційне і просторове рішення інтер'єру приміщення	42
2.5 Меблі та обладнання	47
2.6. ВИСНОВКИ ПО II РОЗДІЛУ	50
РОЗДІЛ III. ДИЗАЙН-РОЗРОБКА ЕЛЕМЕНТУ МЕБЛІВ	51
3.1 Аналоги	51
3.2 Функціональні особливості рішення авторського елементу обладнання	53
3.3 Концепція композиційного рішення	54
3.4 Конструктивне, технологічне рішення, основні вузли, підбір матеріалів	55
3.5. ВИСНОВКИ ДО III РОЗДІЛУ	61
ВИСНОВКИ	62
СПИСОК ВИКОРИСТАНИХ ДЖЕРЕЛ	64

## ВСТУП

Є кілька важливих причин популярності хостелів. В основному пропонують доступне житло для мандрівників і туристів, що особливо зручно для молодих людей, які шукають економні варіанти. Крім того, хостел сприяє соціальній взаємодії, дозволяючи гостям з різних країн зустрічатися та ділитися досвідом. Багато хостелів розташовані в центрі міста, що забезпечує легкий доступ до пам'яток і розважальних закладів. Усі ці фактори роблять готелі важливими для мандрівників. Створення стильного, багатофункціонального туристичного розміщення, спрямованого на залучення людей і сприяння спілкуванню та обміну інформацією між гостями, вимагає створення відповідного набору місць, які забезпечують комфорт і ефективне виконання функцій і завдань. Дипломна робота включає дизайн інтер'єру гуртожитку, розробку архітектурної концепції, що відповідає обраним функціям та практичну реалізацію проекту. Мета дипломної роботи - це формування багатофункціонального простору хостелу з концепцією, що привертає увагу відвідувачів. Постановка завдання на проектування:

1 Аналіз документів про походження та розвиток хостелів, дослідження досвіду проектування від історичного початку до наших днів;

1 Вивчення нормативних документів будівництва багатофункціональних будівель;

2 Створення концепції, що відповідає функції хостелу та способи її реалізації;

3 Розробка альбому креслень дизайну інтер'єру хостелу.

## **РОЗДІЛ І АНАЛІТИЧНИЙ ОГЛЯД ДОСВІДУ ПРОЕКТУВАННЯ ХОСТЕЛІВ**

### **1.1 Історичні передумови формування та еволюції готельної індустрії**

Хостел має цікаву історію, починаючи з середньовіччя. Перші згадки про такі туристичні тусовки відносяться до 11 століття, коли в Європі почали з'являтися «хостели», де туристи могли зупинитися на ніч і отримати базові послуги за незначну вартість. Хостели змінювалися і розвивалися протягом століть, особливо в 18 і 19 століттях, коли вони стали популярними серед мандрівників, паломників і робітників, які шукали дешеве житло. У цей період заїжджі двори, як правило, були просторими кімнатами з кількома ліжками в загальній кімнаті, зі спільною кухнею та ванною для гостей. Перший у світі хостел відкрився в 1909 році. Першим, хто відкрив цей доступний і комфортний варіант проживання, був відомий учитель німецької мови в місцевій школі Річард Ширман, який кожен вихідні возив свій клас на прогулянку. Враховуючи, що більшість студентів походили з бідних сімей, Шерман не міг дозволити проживати разом з дітьми за кошти. Так, вчитель вибрав порожнє приміщення місцевої школи, де не було учнів у вихідні та канікули, і ночувала там. Тоді молодому викладачеві спала на думку геніальна ідея – відкрити власне дешеве помешкання, де б жили студенти та студенти. Ті, у кого обмежений бюджет, можуть залишитися. Відкриття такого «хостелу» відбулося в будівлі школи, де навчався сам Річард Шиллман. Він працював зі студентами, щоб прибрати столи та стільці в кімнаті та розставив на підлозі солом'яні ліжка замість звичайних ліжок. Зранку «міні-готель» знову перетворився на звичайну школу – у класі переставили парти та стільці. Оригінальна ідея, запропонована Річардом Ширманом, з часом стала популярною у всьому світі. У 1919 році німецькому вчителю вдалося заснувати "Асоціацію молодіжних хостелів". Поступово подібні заклади почали відкриватися по всьому світу. Вже у 1930-х роках Ширману вдалося завоювати європейський ринок. Варіанти доступного житла стали активно відкриватися в Нідерландах, Великобританії, Польщі, Франції та інших країнах світу. Однак сама концепція цього житла була трохи модифікована. Ріхард Ширман спочатку уявляв хостели як місця для молоді, яка зупинялася відпочити під час подорожей на природу. Протягом

дня діти повинні були здійснювати прогулянки, а ввечері - разом виконувати домашні завдання. [1]

Проте, з часом термін «хостел» став означати доступні варіанти житла для відвідувачів будь-якого віку, а не лише для школярів чи студентів. До 1920-х років такі хостли успішно завоювали більшу частину Європи. Після закінчення Другої світової війни явище почало розвиватися ще швидше, з появою популярних субкультур, таких як «хіпі», що передвіщало активний розвиток «рюкзаку» - легкого туризму. Ці люди часто переїжджали з одного місця на інше і не мали особливо високих вимог до повсякденного життя, тому зупинялися на ніч, обираючи дешеве радянське комунальне житло, ще один яскравий приклад появи федеральних хостелів. клас. Але є щось проблематичне в тому, щоб покинути такий гуртожиток. Велика група людей скупчилася в квартирі. Сім'ї спільно користуються ванною кімнатою та кухнею, а хостели – це сучасний варіант готелів, орієнтований насамперед на молодь і часто оформлений у сучасному стилі: Зручні, ергономічні простори з мінімалістичним дизайном і постійними тенденціями, кожен хостел прагне бути лідером у змаганні за популярність і визнання. Тому дизайн хостелу повинен бути не тільки модним, але й відповідати історії та культурі, зберігаючи етнічні елементи. Хостели зазвичай розташовані в центрі міста, що робить їх зручними для туристів і легко доступними. «база відпочинку». Як наслідок, актуальність хостелів як доступного ночівлі для туристів залишається постійною протягом тривалого періоду часу. [2]

Проте хостели не лише пропонують місце для проживання, а й пропонують цікаві можливості для знайомства та спілкування. Окрім загальних номерів, є також комфортабельні одно- та двомісні номери, усі з ванними кімнатами. Кількість кімнат у хостелахв основному розрахована на 4-10 осіб, які зазвичай діляться на жіночу та чоловічу. Хоча також можуть бути присутні і одно- та двомісні номери, основна аудиторія хостелів – молодь, яка шукає максимально економічні варіанти спільного проживання.

## 1.2 Сучасний досвід проектування хостелу

1. Хостел Nice Way розташований в Порту (Португалія) в старовинному будинку. 3-поверхова будівля в історичному центрі міста складається з 32 номерів. Над його інтер'єром працювала українська дизайн-студія Ярослава Галанта. У хостелі є просторий хол (Гостьова студія) з рецепцією, зоною відпочинку, робочою зоною і кухнею-їдальнею з баром. Цей простір було спроектовано нашими українськими дизайнерами. Правильне зонування простору допомогло зручно розділити ці зони.  
[3]



*Рис.1.2 Хостел "Nice Way hostels" [<https://nicewayhostels.com/nice-way-porto>]*

Автор проекту вирішив додати в інтер'єр елементи минулого, адже гості хостелу хочуть відчувати настрій і атмосферу міста. Тому дизайнери залишили 1 зі стін у вигляді власної роботи ручної роботи, тепер хостел оброблений натуральним каменем. При оформленні інтер'єру використовуються тільки натуральні матеріали. Ще один факт, яким дизайнер може пишатися: всі предмети інтер'єру і меблі були виготовлені за кресленнями Ярослава Галанта.



Рис.1.2 Хостел "Nice Way hostels"[ <https://nicewayhostels.com/nice-way-porto> ]

2. The RomeHello -Найпопулярніший з найновіших хостелів Риму привернув увагу багатьох. Готель RomeHello розташований всього за 20 хвилин ходьби від фонтану Треві, Пантеону, Колізею та Іспанських сходів і є першим у місті хостелом вуличного мистецтва. Це не просто місце для ночівлі. Готель пропонує якість і сервіс на міжнародному рівні. Це можливість познайомитися з людьми, історіями та унікальним життєвим досвідом, якими можна поділитися за келихом кави чи пива, граючи в настільний теніс або займаючись йогою. [4]



Рис.1.3 Хостел «RomeHello» [ <https://theromehello.com/> ]

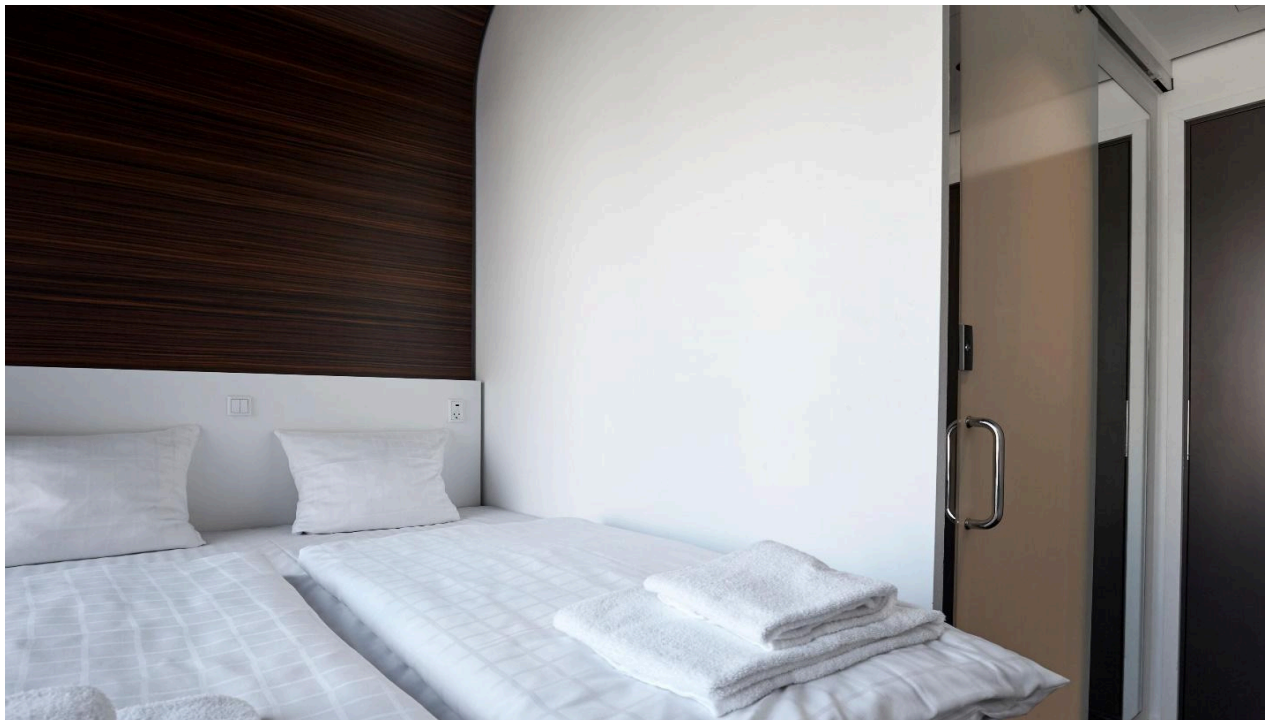


Рис.1.4 Хостел «RomeHello» [ <https://theromehello.com/> ]

3. Steel House Copenhagen - Копенгаген, Данія. Перший доступний розкішний хостел Steel House Copenhagen відкрив свої двері влітку 2017 року, а його дизайн був натхненний нью-йоркським стилем. Інтер'єр хостелу виконаний в індустріальному стилі, а номери оформлені з використанням м'яких матеріалів і простого дизайну - чудовий "будинок далеко від дому". У хостелі Steel House Copenhagen є безліч номерів, включаючи загальні номери, окремі кімнати і навіть апартаменти. Крім того, гості можуть користуватися різними зручностями, такими як безкоштовний Wi-Fi, загальна кухня, фітнес-центр, сауна, бар, дитячий майданчик. Хостел Steel House Copenhagen розташований в самому центрі міста, недалеко від важливих пам'яток і зручної транспортної інфраструктури. Це ідеальне місце для мандрівників, які шукають комфортне та стильне місце для проживання в Копенгагені. [4]



*Рис.1.5 Steel House Copenhagen - Копенгаген, Данія.  
[<https://www.steelhousecopenhagen.com/>]*



*Рис.1.6 Steel House Copenhagen - Копенгаген, Данія.  
[<https://www.steelhousecopenhagen.com/>]*

4. Generator Copenhagen - Як і всі хостели мережі generator, він красивий і величезний: в ньому 6 поверхів, тераса площею 4000 квадратних метрів, 176 кімнат

з роздільним проживанням, в цілому більше 300 спальних місць. Навіть при такій місткості він зазвичай завжди повний. По-перше, кращого місця і не придумаєш-він розташований між станціями метро "Конгенс Нюторв" і "Неррепорт", поруч з Нюхавном і Королівським Майданом. По-друге, в цьому хостелі дійсно приємно перебувати. Дизайн хостелу розроблений Філіпом Старком, і з часом деякі елементи дизайну іноді змінюються - наприклад, нещодавно в лаунж-зоні з'явилися гамаки. Що стосується комфорту, то тут теж все на висоті. У кожному номері, включаючи Загальний, є душ і туалет, а в загальному номері на 8 осіб - 2 Туалети і 2 душа. У дуже просторій вітальні є барна стійка і настільний футбол. Крім того, в розпорядженні гостей манеж для гри в петанк з окремою стійкою. Часто в хостелах проводяться вечірки за участю діджеїв. Відгуки туристів найчастіше скаржаться тільки на відсутність кухні і на те, що їм не дозволяють приносити їжу в хостел. Але, враховуючи ціни в Копенгагені, дайте гостям можливість заощадити-і ресторан в хостелі довго не пропрацює. [5]

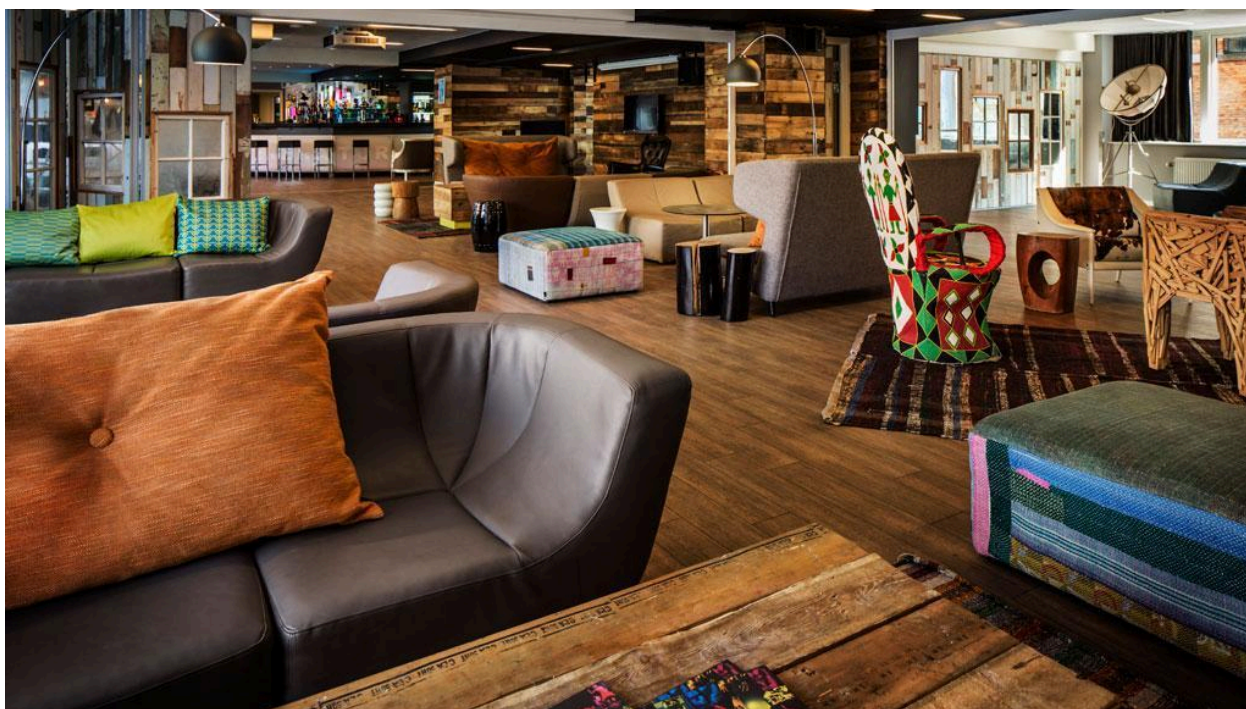


Рис.1.7 Generator Hostel/Копенгаген [<https://staygenerator.com/hostels/copenhagen/>]



*Рис.1.8 Generator Hostel / Копенгаген*  
[ <https://staygenerator.com/hostels/copenhagen/> ]

#### 5. Oddsson Ho(s)tel у Рейк'явіку

Місцева студія Döglur відповідала за проект Oddsson ho(s)tel у Рейк'явіку. Хостел розташований на четвертому та п'ятому поверхах колишнього складу, і основні особливості стандартного простору номерів, як для гостей з односпальними або двоярусними ліжками, так і для більш просторих номерів з видом на затоку, поєднуються з об'єктами, створеними за індивідуальним замовленням командою студії, Алессандро Мендіною, горі і Рітвельдом, Етторе Соттсассом та іншими відомими готелі. Майстер від дизайнера меблів. Автори проекту вважають, що в дизайні закладена принципово нова концепція хостелу, в якій символічні моделі і базові практичні рішення існують в рівних умовах. [6]



Рис.1.9 Oddsson Ho(s)tel у Рейк'явіку [<https://www.oddsson.is/>]



Рис.1.10 Oddsson Ho(s)tel у Рейк'явіку [<https://www.oddsson.is/>]

За розглянутими аналогами інтер'єрів молодіжних готелів виявлено особливості використання кольору, декору, меблів та оздоблювальних матеріалів. Більше всього в

інтер'єрах хостелів використовують природні кольори та нейтральні кольори з яскравими акцентами; у декорі популярно застосовувати графіті та картини; меблі використовують дерев'яні та м'які; більш за все в інтер'єрах використовують фарбу для оздоблення стін і плитку для оздоблення підлоги.

Перспективою подальших досліджень має бути розробка рекомендацій до проектування інтер'єру молодіжних готелів. В більшості інтер'єрів хостелів є схильність до спрощення, мінімалізму, також

інтер'єр хостел має бути практичним і зручним. Більшість хостелів мають невелику площу для розміщення та проживання туристів. тому популярним у сучасному дизайні

інтер'є є спроби налати приміщенню більше простору і легкості за допомогою меблів. кольору стін. матеріалів та освітлення. Для декорування номерів хостелу, ексклюзивність оздоблювальних матеріалів не має пріоритетного значення. Важливі. зовсім інші властивості. Зрозуміло. шс

невеличкі гостьові міні-готелі. відрізняються осооливою домашньою атмосферою.

оригінальним лизайном і як правило піввищеною комфортністю та естетичністю.

Толі

як для хосттелу першочерговим показником. являється практичність оорооки. легкість

очищення матеріалів піх стикість до активних компонентів.

### **1.3 Основні положення та визначення**

Колективні засоби розміщення - це місця для ночівлі, де розміщуються більше однієї сім'ї. Згідно з ДСТУ 4527, до них належать: готель, агротель, акватель, апартамент-готель, апарт-готель, база відпочинку, ботель, будинок відпочинку, гостьовий будинок, готельно-офісний комплекс, кемпінг, клуб-готель, конгрес-готель, конгрес-центр, бізнес-центр, круїзне судно, курортний готель, мотель, готель-люкс, готель-резиденція, палац-готель, туристична база, туристичний комплекс, туристичний потяг, гірський притулок, флотель, хостел, молодіжний готель та інші.

При проектуванні готелів необхідно дотримуватися вимог щодо висоти приміщень, розмірів коридорів та сходів, які викладені в ДБН В.2.2-9, ДБН В.2.2-15, ДБН В.1.1-7. Місткість готелів визначається на основі завдання на проектування відповідно до положень ДСТУ 4268 та ДСТУ 4269. [8] [9]

Стан приміщень готелю залежить від рівня радіонуклідів, вмісту небезпечних хімічних і біологічних речовин в повітрі, ґрунті та інших негативних факторів (шум, вібрація, електромагнітні поля і т.д.).

Площа ділянки, з урахуванням умов розміщення, особливостей міського середовища, функціональної конфігурації готелю і категорії, земельної ділянки, встановленого проектно-кошторисною документацією або проектом, повинна дозволяти розміщення зон відпочинку, присадибних ділянок, гостьових парковок, ландшафтного дизайну. Потреба в спортивних та ігрових майданчиках, зимових садах, оранжереях та інших зонах відпочинку визначається дизайнерським завданням або проектом.

#### **1.4 Посилання на нормативні документи**

Державні будівельні норми є невід'ємною частиною будівельної галузі, яка встановлює офіційні стандарти та вимоги до проектування та будівництва. Ці документи, прийняті відповідними органами влади, стали важливими керівними принципами для архітекторів, інженерів-будівельників. При проектуванні відповідно до цих правил враховуються різні аспекти, від пожежної безпеки до інженерної інфраструктури. Забезпечуючи відповідність державним стандартам, фахівці створюють основу для ефективної та безпечної експлуатації будівлі. Крім того, дотримання цих стандартів забезпечує правовий захист будівельного майданчика та його власників, виключає можливість виникнення юридичних спорів та забезпечує безпеку відповідно до Закону. При проектуванні будівлі, що має об'єднувати житлові та громадські приміщення, важливо використовувати відповідні державні будівельні норми, які спеціально враховують тип цієї будівлі. Для готельних споруд часто використовуються спеціальні державні будівельні норми, які мають прямий зв'язок із характером будівництва готелів. Наприклад, Державні будівельні норми ДБН

В.2.2-20:2008 "Будинки і споруди. Готелі" становлять важливу базу при проектуванні готельних комплексів. [10]

Ці норми включають посилання на інші важливі документи, які детально регламентують правильну експлуатацію будівель. Враховуючи це, при проектуванні готельних споруд використовуються різноманітні державні будівельні норми, які допомагають забезпечити відповідність будівлі вимогам безпеки, ергономіки та іншим стандартам.

ДБН В. 1.1-7-2002 Захист від пожежі. Пожежна безпека об'єктів будівництва ДБН А.2.2-3-2014 Склад та зміст проектної документації на будівництво. За цими нормами встановлюється склад та зміст проектної документації капітального ремонту або переоснащення частин споруд будь-якого призначення.[11]

ДБН В.2.2-9:2018 Громадські будинки та споруди. Поширюються на проектування нових і реконструкцію існуючих будинків, споруд та комплексів громадського призначення (далі - громадських будинків), а також вбудованоприбудованих приміщень громадського призначення. [12]

ДБН В.2.2-15:2019 Житлові будинки. Основні положення. Проектована будівля визначає поєднання закладів житлового типу та закладів дозвілля, які опираються на ДБН В.2.2-16-2019 Культурновидовищні та дозвіллеві заклади, також передбачено ДБН В.2.2-25-2009 Підприємства харчування (заклади ресторанного господарства).[13]

ДСТУ 4268:2003 Послуги туристичні. Засоби розміщення. Терміни, встановлені цим стандартом, обов'язкові для вживання в усіх видах нормативних документів, що стосуються сертифікації послуг з тимчасового розміщення (проживання), для встановлювання категорій готелів та інших об'єктів, що надають послуги з тимчасового розміщення (проживання), а також для робіт зі стандартизування. [9]

Державні стандарти класифікації готелів ДСТУ 4269:2003. Цей стандарт встановлює класифікацію готелів та аналогічних засобів розміщування незалежно від форм власності та відомчої належності. [14]

У готелі є характерні номери, які при проектуванні були розділені на блоки. Ці блоки включають в себе приймальню і допоміжні, житлові, харчові, адміністративні,

господарські та підсобні приміщення. Залежно від напрямку готелю, можуть бути додаткові блоки, такі як оздоровчий і спортивний. Основним блоком, який з'єднується з іншими залами і виконує направляючу функцію, є вестибюльна група. Щоб забезпечити вільне і коротке переміщення гостей до центру композиції, важливо раціонально використовувати простір, комунікації і вхідну групу. Чітке зонування допоможе гармонійно поєднати основні зони: інтенсивного та екстенсивного пішохідного руху, рекреаційну та допоміжну. У світі найпоширенішим приміщенням вважається кімната з 1 Кімнати на 2 або 1 людину. Згідно міжнародних стандартів готелів, кількість таких номерів у готелях різних категорій відрізняється: від 60% для готелів з однією зіркою до 100% для готелів з трьома зірками і більше. Крім того, існують так звані люкси та апартаменти, які складають 5-8% від загальної кількості номерів. Зазвичай готельні номери мають три основні зони: житлову, санітарну та передпокій. Житлова зона є основною і займає близько 70% площі номеру, передпокій - 12-15%, а санвузол - 13-22%. Площі готельних номерів також залежать від категорії готелю та типу номера, згідно з ДБН В.2.2-20:2008 "Будинки і споруди. Готелі". Ось деякі приклади площ готельних номерів в різних категоріях:

- Готелі 5 зірок: президентський апартамент - не менше 60 м<sup>2</sup>, апартамент - 45 м<sup>2</sup>, люкс - не менше 35 м<sup>2</sup>, напівлюкс - 25 м<sup>2</sup>, номери 1 категорії - 14-16 м<sup>2</sup>.
- Готелі 4 зірки: апартамент - не менше 50 м<sup>2</sup>, люкс - 35 м<sup>2</sup>, студію - 16 м<sup>2</sup>, номер 1 категорії - не менше 10-15 м<sup>2</sup>.
- Категорія готелю 3 зірки: апартамент – 40 м<sup>2</sup>, люкс – 30 м<sup>2</sup>, номери 1 категорії – площею не менше 10-14 м<sup>2</sup>; 22
- 2 зірки: люкс – площа не менше 30 м<sup>2</sup>, номер 1 категорії – площа 9-12 м<sup>2</sup>, номер 2 категорії – 12 м<sup>2</sup>, номер 3 категорії – мінімальна житлова площа 16 м<sup>2</sup>;
- Категорія готелю 1 зірка: люкс – площа не менше 30 м<sup>2</sup>, номер 1 категорії – 8 м<sup>2</sup>, номер 2 категорії – 12 м<sup>2</sup>, номер 3 категорії – 14 м<sup>2</sup>. [10]

У всіх планувальних рішеннях для житлових поверхів готелів ключовим структурним компонентом є номери. Шляхом аналізу практики проектування та будівництва готелів, можна виокремити наступні основні типи номерів:

однокімнатні для 1 особи, однокімнатні для 2 осіб, однокімнатні для 3-4 осіб, та номери з підвищеним комфортом, що містять 2 або більше кімнат (люкси та апартаменти). Під час вивчення світової практики проектування готелів можна виділити такі форми планів: прямокутна, компактна, атриумна та складна. Найбільш поширеними є прямокутна та складна форма. При виборі форми плану слід звернути увагу на місцеві місько-будівельні особливості ділянки будівництва, а також на вимоги санітарно-гігієнічної та протипожежної безпеки, які можна знайти у ДБН В.1.2-7-2008. Система забезпечення надійності та безпеки будівельних об'єктів. Основні вимоги до будівель і споруд. Пожежна безпека.

### **1.5 Функціонально-планувальні вимоги до структури будинків готелів та їх окремих елементів.**

Планувальні вимоги

Готелі можуть включати різні групи приміщень і служб, зокрема:

- приймально-вестибюльну
- житлову
- культурно-дозвіллеву
- фізкультурно-оздоровчу
- медичну
- підприємства побутового обслуговування і торгівлі
- підприємства харчування
- приміщення для ділової діяльності
- адміністративні і службові приміщення
- приміщення обслуговування
- вбудовано-прибудовані підприємства і заклади

Розміщення в номерах і вестибюлях з рецепцією є обов'язковим. Додаткові номери, що підвищують комфортабельність готелю, визначаються дизайнерським завданням або проектом.

Житлова частина (кількість номерів) повинна бути розділена як функціонально, так і систематично. Приміщення повинно розташовуватися в такому місці, яке мінімізує вплив шуму від транспортних засобів та інженерного обладнання і ізолює його від

кухонного шуму і запахів. У житлових приміщеннях не повинні порушуватися санітарні норми по фізичним, хімічним і біологічним факторам. Забороняється розміщувати житлові приміщення на підземних, цокольних і надземних поверхах. Структура готелю повинна чітко розділяти потоки постояльців, персоналу і відвідувачів в громадському блоці. Маршрути мешканців та відвідувачів не повинні перетинатися з економічними та промисловими маршрутами. Громадські установи, що працюють в регіоні, повинні мати окремі входи з вулиці.

#### Житлові та адміністративні приміщення

До житлових приміщень належать житлові кімнати, приміщення для поверхового обслуговування та громадські приміщення (вітальні, дитячі кімнати тощо). Номери можуть включати одну житлову кімнату і санітарний вузол або бути доповнені передпокою, гардеробною. Допускається об'єднання суміжних номерів та улаштування кабінетів для індивідуальної роботи.

У складі апартаментів можуть бути приміщення для помічників (житлова кімната, службова кімната із шафами, санвузол). Допускається проектування апартаментів типу "дуплекс" у двох рівнях. Склад приміщень апартаментів квартирного типу визначається завданням на проектування. Усі номери повинні мати вбудовані шафи для верхнього одягу, білизни, багажу, розміщені в передпокої або житловій кімнаті, із розрахунку одна шафа (0,60 м х 0,55 м) на одну особу. Допускається заміна вбудованих шаф корпусними меблями.

#### Планувальні вимоги для готельних номерів

Всі номери готелю повинні мати природне освітлення відповідно до норм освітленості житлових приміщень, визначених у ДБН В.2.5-28. Час інсоляції номерів не обмежується. Номери, що виходять на сектор горизонту 190-270°, повинні бути обладнані сонцезахисними пристроями або захисним озелененням на рівні 2-3 поверхів.[15]

На житловому поверсі готелю можна облаштувати громадські приміщення (бар, кафе, буфет, вітальню, кімнату для ділових переговорів, дитячу кімнату і т.д.). За умови, що буде забезпечена шумозахист житлових приміщень. Не допускається розміщення таких приміщень поруч з житловими будинками.

Приміщення для управління, як правило, розташовуються на першому поверсі поза основним потоком мешканців. Склад приміщення для управління і його площа визначаються проектним розподілом з урахуванням рекомендацій. У готельному будинку групи об'єктів управління допускаються офіси готельної асоціації та різного роду туристичних асоціацій, але важливо відзначити, що це не знижує комфорт життя.

Приміщення культурно-дозвілльового призначення

До структури готелів можуть включатися культурно-видовищні та дозвілльові заклади різного типу. Набір приміщень культурно-видовищного та дозвілльового призначення визначається завданням на проектування, враховуючи нормативні документи щодо проектування відповідних об'єктів. Площі приміщень культурно-видовищного та дозвілльового призначення, а також їх обладнання і технологічне забезпечення повинні відповідати вимогам відповідних нормативних документів.

## **1.6 Стандарт міжнародної федерації хостелів IYHF**

При проектуванні хостелів пропонується стандарт міжнародної федерації хостелів IYHF. Hostelling International (HI) - це неурядова, неприбуткова організація, що представляє 71 асоціацію членів та 6 асоційованих організацій у всьому світі.

Стандарти Міжнародної федерації молодіжних хостелів встановлюють вимоги до хостелів і регулюються цією некомерційною Всесвітньою організацією. Організація проводить щорічні перевірки для забезпечення відповідності стандартам. Основним принципом є забезпечення якісних умов проживання, незалежно від класу і бюджету, в якому проживає мандрівник. Це означає, що в хостелах цієї мережі доступні не тільки економічні номери, але і створюється затишна атмосфера подорожі. [17]

Стандартизація у всьому світі дозволяє мандрівникам розраховувати на однакову якість проживання в хостелах Міжнародної федерації молодіжних хостелів, незалежно від країни. Організація ділить хостели на 3 категорії: "стандартні", "відмінні" і "люксові". Цей процес розпочався в 1994 році. Міжнародна федерація

молодіжних хостелів (YHF) розробила загальні принципи та вимоги до стандартів функціонування молодіжних хостелів. Незважаючи на відносну простоту, ці вимоги важливі для забезпечення якості обслуговування та відображають важливий аспект управління хостелом. Ці вимоги структурно поділяються на п'ять важливих аспектів: культура спілкування та прийому, чистота та порядок, безпека, конфіденційність та конфіденційність та зручність. У кожному з цих аспектів вказані мінімальні стандарти, і їх дотримання гарантує, що сприйняття хостелу Федерацією відповідає стандартам і дає право на використання офіційного логотипу. Культура спілкування та прийому (Welcome): керівництво та персонал хостелів мають дотримуватися принципу "відкритість для всіх". Крім того, слід забезпечити налагодження системи інформаційного обміну та прийому попередніх бронювань місць. Чистота та порядок (Cleanliness): технічний та обслуговуючий персонал зобов'язані стежити за чистотою та порядком як усередині, так і зовні хостелу.

Безпека (Security): необхідно забезпечити належний рівень безпеки для проживаючих та персоналу. У хостелі важливо вживати належні заходи для забезпечення особистої безпеки та захисту майна клієнтів. Створення умов для збереження приватності також є невід'ємною складовою роботи хостелу. Крім того, важливо забезпечити комфортне проживання, включаючи затишне помешкання та інші умови, що відповідають міжнародним стандартам. Таким чином, керівництво та персонал хостелу мають бути відповідальні за забезпечення всіх необхідних зручностей для гостей, включаючи комфортне ложе для ночівлі та інші аспекти, що забезпечують приємний відпочинок.

#### Категоризація хостелів

Категорії	Критерії віднесення
Стандарт (Standart)	<ul style="list-style-type: none"> <li>– гарна транспортна розв'язка поблизу хостелу;</li> <li>– кімнати розраховані на 4–14 осіб (чоловічі, жіночі, спільні);</li> <li>– кухня та умови для самостійного приготування їжі та санітарно-технічні зручності на поверсі;</li> </ul>

	<ul style="list-style-type: none"> <li>– загальна кімната для відпочинку з телевізором та Інтернетом.</li> </ul>
Покращений (Superior)	<ul style="list-style-type: none"> <li>– розташовані в пішій доступності до центру міста та крупних рекреаційних центрів;</li> <li>– кімнати розраховані на 2–14 осіб;</li> <li>– кухня та умови для самостійного приготування їжі, чай, кава для відвідувачів і санітарно-технічні зручності на поверсі;</li> <li>– загальна кімната для відпочинку, телевізор, Інтернет, можливі додаткові розваги;</li> <li>– пральня.</li> </ul>
Люкс (Luxury)	<ul style="list-style-type: none"> <li>– розміщені в центрі міста; – мають кімнати на одну та більше осіб; – кухня та умови приготування їжі та санітарно-технічні зручності в блоці або номері; – загальна кімната для відпочинку, пральня, спортзал.</li> </ul>

Таблиця 1 Категоризація хостелів [18]

### *Санвузли і сантехніка*

Усі туалети, раковини, душові та інша сантехніка в хостелі повинні бути справними, чистими та без тріщин, уламків чи інших пошкоджень, які можуть сприяти поширенню бактерій. Регулярна санітарна обробка є обов'язковою.

Незважаючи на те, що за збереження речей несе особисту відповідальність кожен гість, гості можуть розраховувати на керівництво хостелу і підтримку персоналу в плані забезпечення збереження особистих речей.

Цінні речі та особисті речі гостей можуть зберігатися в спеціально відведених для цього місцях. Гості повинні бути проінформовані про їх місцезнаходження та правила користування.

В обов'язковому порядку необхідно звести до мінімуму можливість проникнення сторонніх осіб на територію хостелу. Служба безпеки контролює всі входи і виходи з хостелу, стежить за громадським порядком і поведінкою осіб, що входять в

приміщення, і гостей. Охоронці повинні бути готові вчасно реагувати на надзвичайні ситуації.

Особливу увагу слід приділити номерам з декількома спальнями, щоб звести до мінімуму ризик сексуальних злочинів і домагань. Вони повинні бути розділені на чоловіків і жінок, якщо тільки гості не захочуть залишитися разом. Також такі приміщення повинні бути обладнані з урахуванням вимог безпеки і обмежень на доступ сторонніх.

#### *Умови для проживання*

Багатокімнатні номери в хостелах повинні бути розділені для чоловіків і жінок, за винятком батьків з дітьми. На кожному ліжку повинен бути матрац, подушка і необхідну кількість ковдр, в залежності від кліматичних умов.

Душові, вбиральні та туалети також повинні бути розділені за ознакою статі і, по можливості, повинні бути індивідуальними.

У гуртожитку повинна бути загальна кімната відпочинку, де мешканці можуть спілкуватися один з одним. Якщо дозволено куріння, слід передбачити окремі зони відпочинку для курців і некурящих.

#### *Вимоги до комфортних умов проживання*

При відсутності більш суворих вимог, встановлених місцевим законодавством, хостел повинен відповідати наступним технічним стандартам:

- Спальні: Кожному гостю повинно бути надано не менше 5 м<sup>3</sup> простору, включаючи площу під одномісне або двоярусне ліжко - 4 м<sup>2</sup>, та відстань від верхнього ярусу двоярусного ліжка до стелі - не менше 75 см. Розмір ліжка має бути не менше 80 x 190 см, з відстанню між ліжками - не менше 75 см (якщо відсутня перегородка). Плата за постільну білизну повинна бути включена у вартість проживання або ж хостел має надавати чисту білизну за окрему плату.

- Туалети і душові: повинні бути розраховані з співвідношенням 1 туалет на 12 осіб (щонайменше по одному для кожної статі), 1 раковина на 6 осіб та 1 духова або ванна на 15 осіб. Обов'язкова наявність гарячої води (централізовано або через нагрівачі), мила і сушарок для рук в місцях загального користування.

- Інші місця загального користування: у хостелах, де не подають страви, гостьова кухня повинна бути обладнана всім необхідним для приготування їжі: плитою, каструлями, казанком і т.д. або повинна забезпечувати мінімальну кількість послуг з приготування їжі. Освітлення у всіх кімнатах, включаючи місця загального користування і сходи, має бути достатнім. У хостелі повинні бути передбачені кімнати і відкриті майданчики для зустрічей і загального відпочинку (якщо дозволяють кліматичні умови). Конструктивні особливості хостелу повинні дозволяти знижувати рівень внутрішнього і зовнішнього шуму в розумних межах.

## **1.7 Ергономічні вимоги**

### *Формування простору для хостелів*

Доцільно спланований простір включає кілька ключових елементів: ергономіку, естетику та функціональність. Розуміння їхнього впливу є важливим для проектування громадських споруд, особливо у контексті нормативних вимог та забезпечення комфортного використання приміщень.

### *Хостели та молодіжні готелі*

Обраний тип житлової громадської споруди, такий як хостел або молодіжний готель, складається з кімнат, розташованих переважно за коридорною або блочною системою. Вони повинні забезпечувати умови для самостійного приготування їжі та мати спільні санітарно-гігієнічні зручності для певної кількості відвідувачів.

### *Об'ємно-планувальні рішення*

Об'ємно-планувальні рішення мають забезпечувати єдиний потік відвідувачів та відповідну організацію функціональних груп приміщень і служб:

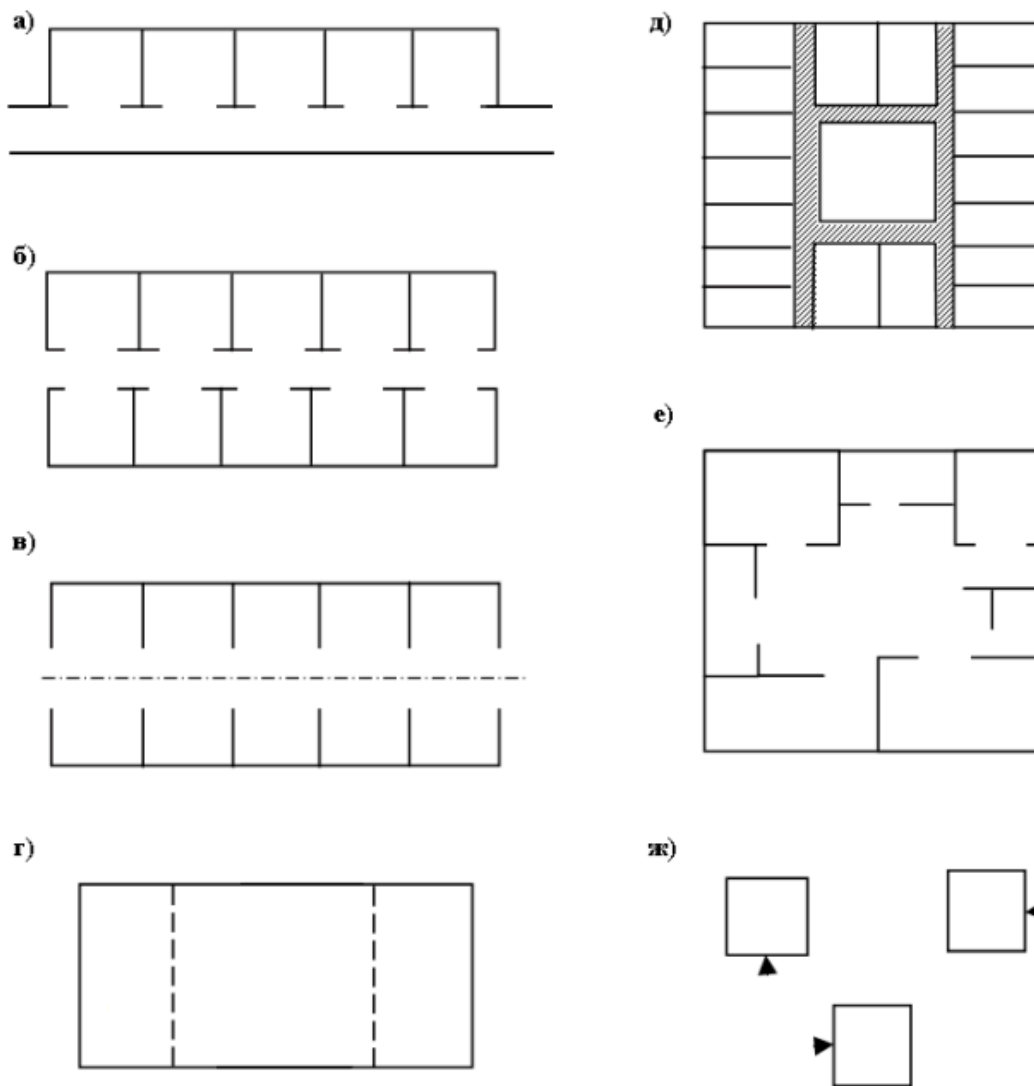
- Приймальня-вестибюль: Рецепція або інформаційна зона прийому гостей.
- Житлові приміщення: Можуть включати спільні кімнати для гостей однієї статі, персональні номери (одномісні кімнати), та номери для двох осіб.
- Культурно-дозвіллеві приміщення: Призначені для організації дозвілля відвідувачів.

- Підприємства харчування: У хостелах передбачені приміщення для самостійного приготування їжі з відповідним обладнанням.
- Адміністративні приміщення: Включають приміщення для охорони та надання першої медичної допомоги.
- Санітарно-технічне обслуговування: Приміщення для забезпечення санітарних і технічних потреб.

Ці аспекти забезпечують оптимальну організацію простору та зручність використання для відвідувачів. Громадські будівлі класифікуються залежно від їхнього планування на декілька основних типів:

- Тип I: це будівлі з повторюваними приміщеннями невеликої площі.
- Тип II: це споруди з одним великим зальним приміщенням.
- Тип III: це будівлі з комбінованим розташуванням приміщень, де зальні приміщення можуть бути окремими обсягами або розташовуватися на верхніх поверхах.
- Тип IV: це будівлі з основними приміщеннями, що включають комунікаційну функцію, що підвищує ефективність планувального рішення.

Планування будівлі залежить від його типу і призначення. Наприклад, будівля першого типу характеризується коридорною системою з центральним або бічним коридором, тоді як будинок другого типу має центральну конфігурацію з невеликими кімнатами, згрупованими навколо великого залу. У будинках III типу приміщення загального користування можуть бути розташовані окремо або на верхньому поверсі. Відповідно до схеми просторового планування громадські будівлі діляться на різні групи.



*Рис.1.11. Об'ємно-планувальна схема: а) з горизонтальною комунікацією – галерейна; б) коридорна; в) протяжна; г) анфіладно-центральна; д) коридорна система іншого типу; е) центрична; ж) комбінована (змішана)*

Житлова частина в багатофункціональних або житлових будівлях повинна мати чітке планувальне розподілення та функціональність, а також ізольовані виходи. Окрім спальних приміщень, вона повинна включати приміщення для громадського обслуговування та вітальні-холи.

Приміщення житлової частини мають займати не менше 50% загальної площі, що робить їх найважливішою складовою будівельного комплексу. Висота допоміжних приміщень номерів повинна бути не менше 2,1 метра, а ширина номерів готелів - не менше 2,4 метра. Передпокої номерів повинні мати ширину не менше 1,1 метра.

Всі номери готелю мають бути освітлені природним світлом, забезпечуючи достатню освітленість. Час освітлення в номерах не обмежений. номери, спрямовані на сектор горизонту 190-270°, повинні мати сонцезахисні пристрої, які на висоті 2-3 поверхів можуть бути замінені захисним озелененням.

Приміщення може бути оформлено як приміщення в одномісному номері або з використанням санітарного вузла із загальною ванною кімнатою - в хостелі також можливо об'єднати 2 або більше суміжних приміщення або встановити поруч з приміщенням кабінет для індивідуальної роботи. Дизайнерський план внутрішнього простору хостелу включає в себе кілька важливих аспектів, які необхідно враховувати:

1. ***\*\*Ергономіка простору\*\****: При створенні інтер'єру важливо забезпечити зручні та комфортні умови для сну, оскільки це один з основних факторів, які визначають задоволення від перебування в хостелі.

2. ***\*\*Стилістика та атмосфера\*\****: Окрім зручних спальних місць, важливо створити відповідну атмосферу, яка відповідала б потребам молодих мандрівників, які часто відвідують хостели.

3. ***\*\*Санітарні стандарти\*\****: Хостел повинен відповідати вимогам щодо санітарних умов, забезпечуючи комфортні умови перебування. Особлива увага має бути приділена забезпеченню зручного використання санвузлів та їх розташуванню.

Санітарні вузли мають бути доступними на відстані, яка не перевищує 75 метрів від будь-якого місця постійного перебування. Приміщення туалетів повинні бути відокремлені від інших приміщень коридорами, у яких розташовуються раковини.

Технічний регламент чітко визначає розміри санвузла для житлових приміщень:

- Мінімальна висота - 2500 мм між перекриттям.

- Глибина - не менше 1200 мм.

- Мінімальна ширина санвузла - 800 мм.

Загальні розміри сантехніки:

- Висота стандартної ванни з ніжками - 640 мм, без них - 480-510 мм, розміри ванн 750-800 x 1600 мм, 750-800 x 1700 мм, кутові моделі - 1500 x 1500 мм і 1600 x 1600 мм.
- Душові кабінки - 800 x 800, 900 x 900 і 1000 x 1000 мм.
- Унітази можуть мати різні розміри - 440 x 650, 400 x 600, 360 x 650 мм.
- Розміри біде - 370 x 540 і 400 x 600 мм.

## **ВИСНОВКИ ПО І РОЗДІЛУ**

1.1. Хостел з'явився як відповідь на потребу молодих туристів у бюджетному та атмосферному житті. Цей спосіб ночівлі залишається актуальним і продовжує розвиватися.

1.2. Аналіз аналогів показав, що житлові приміщення для тимчасового перебування стають дедалі комфортнішими та сучаснішими, що свідчить про їхнє активний розвиток.

1.3. У даному розділі було розглянуто основні види колективних засобів розміщення, вимоги до їхнього проектування та облаштування, а також важливі аспекти щодо санітарно-епідеміологічних норм.

1.4. Згідно з поставленим завданням, було проведено аналіз та враховано відповідні державні будівельні норми та стандарти України.

1.5. Відповідно до завдання, було проаналізовано та враховано відповідні державні будівельні норми та стандарти України.

1.6. Описані загальні вимоги стандартів для роботи хостелів, які були затверджені Міжнародною федерацією молодіжних хостелів, становлять основу для ефективної експлуатації таких закладів. Виділено структуру цих вимог, яка складається з п'яти розділів: культура суспільства і гостинність; збереження чистоти та порядку; забезпечення безпеки; збереження приватності; забезпечення зручностей. Проведено аналіз кожного з компонентів цих вимог, визначених Міжнародною федерацією молодіжних хостелів.

1.7. Розглянуто важливість дотримання ергономічних вимог у дизайні та організації робочого простору для забезпечення комфорту та ефективності праці персоналу та зручності для гостей.

## **РОЗДІЛ II .ЗАСОБИ І ПРИЙОМИ ФОРМУВАННЯ ІНТЕР'ЄРУ**

### **2.1 Вихідні дані до проектування хостелу**

Сучасне оточення швидко змінюється, і часто історичні місця втрачаються, перестаючи бути доступними для відвідувачів. Тому важливо відновлювати та пристосовувати архітектурні пам'ятки для туристичних цілей, щоб зберегти культурно-історичну спадщину. Це один із способів збереження нашої спільної історії та спадщини. У моєму дипломному проєкті хостелу, я обрала вулицю Щекавицьку, яка розташована у центральній частині Києва, у районі Поділ. Цей район сформувався в середньовіччі, а вулиця Щекавицька зберігає свою історичну атмосферу і архітектуру. Вулиця Щекавицька відома своєю традиційною київською архітектурою, яка відображає багатовікову історію міста. Багатоповерхові кам'яні будинки з чарівними вікнами та вигнутими дахами додають цій вулиці особливого шарму. Вулички відомі своєю вузькістю, що створює атмосферу старовинного міста та сприяє затишку. Особливу увагу привертають фасади будинків, оздоблені старовинними мотивами, стародавніми візерунками та різьбленням. Багато будівель мають старовинні входи з дерев'яними дверима та високими стелями, що створює відчуття аутентичності і теплоти. Також характерною особливістю архітектури вулиці є її розташування в суцільно забудованому історичному районі, що формує єдиний архітектурний ансамбль з вулицями Подолу. Це створює враження єдності стилю та архітектурної цілісності, що додає привабливості цьому району для туристів і мешканців.

В цілому, архітектурні особливості вулиці Щекавицька створюють неповторну атмосферу старовинного Києва, яка приваблює туристів і надихає на прогулянки вузькими вуличками, де кожен будинок має свою історію та неповторний характер.

З цього місця зручний доступ до громадського транспорту, зокрема метро (станції "Контрактова площа" та "Поштова площа"), автобусів та трамваїв. Це дозволяє легко дістатися до інших частин міста, включаючи центральну частину, історичні пам'ятки та місця культурного і розважального призначення.

Поруч з вулицею Щекавицька знаходяться численні кафе, ресторани, магазини та туристичні об'єкти. Наприклад, вона знаходиться у непосредній близькості від арт-просторів, галерей, а також історичних пам'яток, таких як Михайлівський Золотоверхий Собор та Андріївська церква. Також район Поділ відомий своєю багатю інфраструктурою для молоді та туристів, що включає в себе клуби, бари, театри та кінотеатри.

Це робить вулицю Щекавицька 57 ідеальним місцем для розміщення хостелу, оскільки вона забезпечує зручний доступ до ключових місць міста та інфраструктуру, необхідну для комфортного перебування мандрівників і туристів.

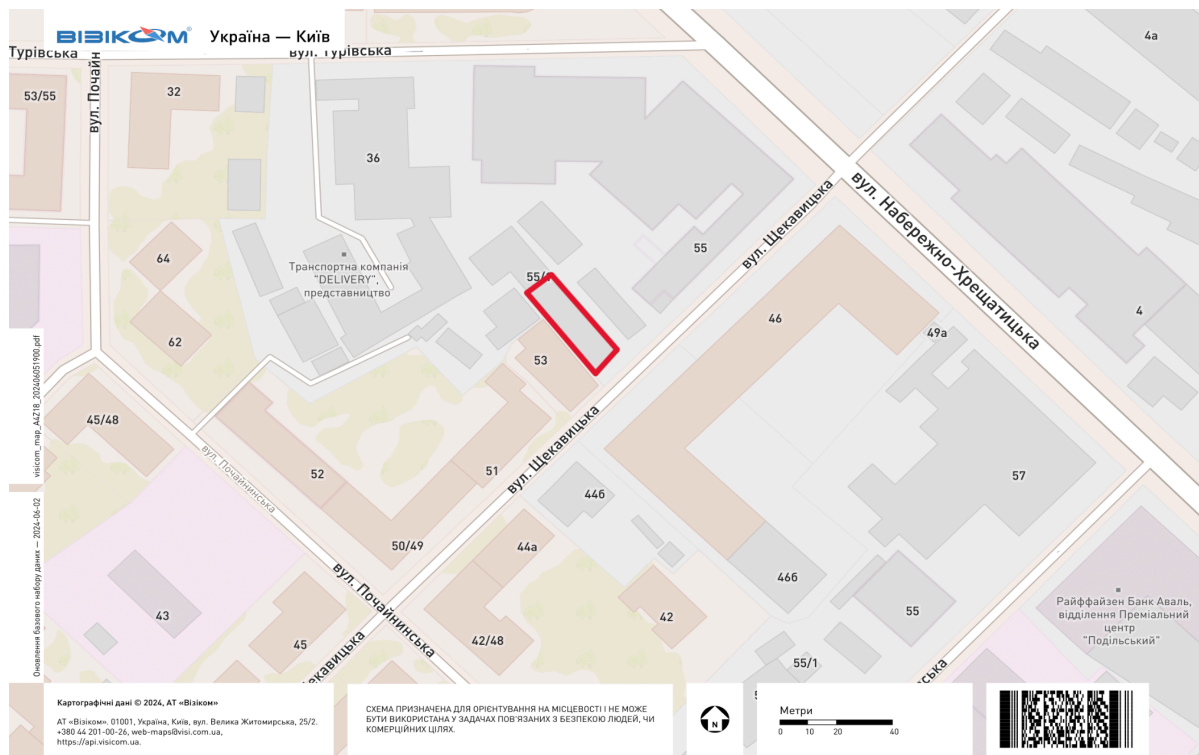
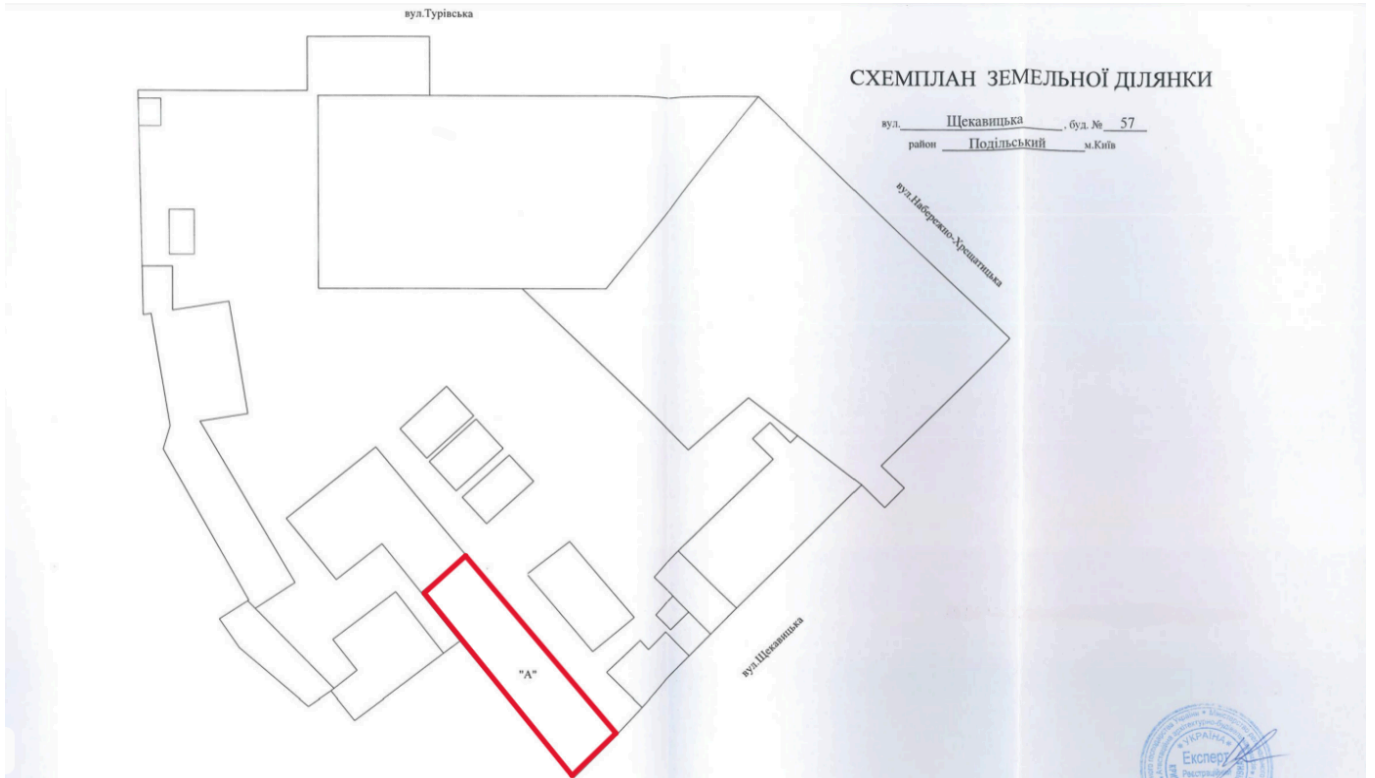


Рис. 2.1 Ситуаційний план. Місце розташування м.Київ вул. Щекавицька 57.  
[<https://maps.visicom.ua/c/30.51606,50.47315,18?lang=uk>]



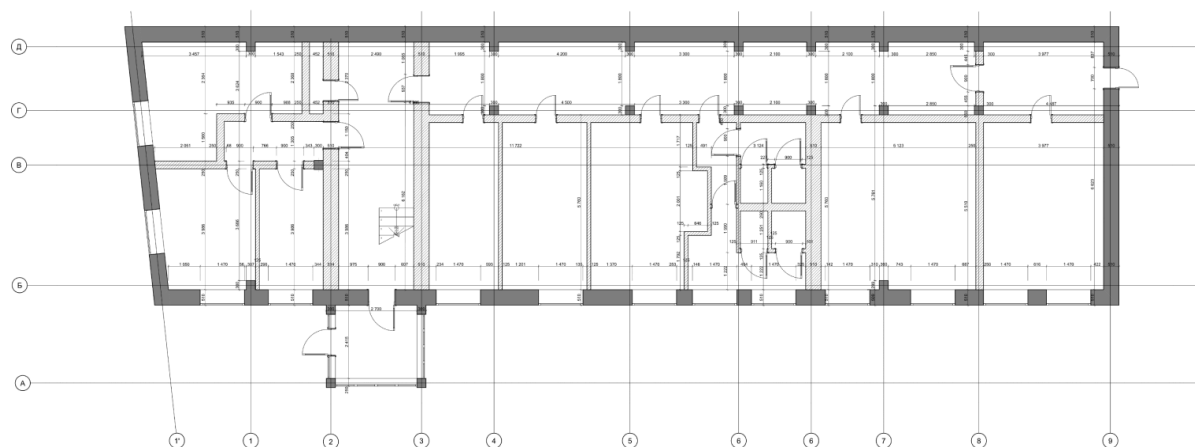
*Рис.2.1 Схемплан земельної ділянки. Місце розташування м.Київ вул. Щекавицька 57.*



*Рис. 2.3 Вигляд на фасадну частину. Місце розташування м.Київ вул. Щекавицька 57. [<https://allbc.info/shchekavitska-57/>]*

## Загальна відомість про приміщення.

Приміщення для хостелу розробляється та розташоване на першому поверсі будинку за адресою Щекавицька, 57. Загальна площа приміщення становить 246,22 квадратних метра, а висота стелі – 3 метри. Це приміщення ідеально підходить для розміщення хостелу, забезпечуючи комфортні умови для гостей та зручну організацію спільних зон відпочинку та житлових кімнат.



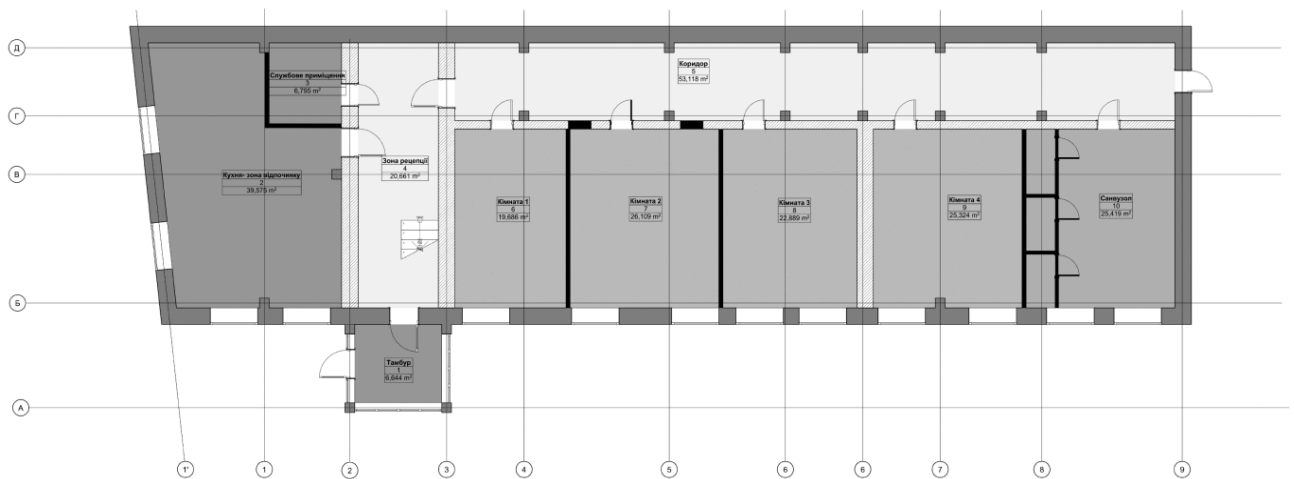
*Рис.2.3 Обмірний план поверху*

Для хостелу взято в розробку десять просторих кімнат, які забезпечують зручність та комфорт для всіх наших гостей. Вхід до хостелу починається з тамбура, площею 6,64 м<sup>2</sup>, що слугує місцем для короткої зупинки перед входом до основної частини приміщення. Наступним пунктом є зона рецепції площею 20,66 м<sup>2</sup>. Тут гості зустрічаються з привітним персоналом, який завжди готовий допомогти з поселенням, відповісти на запитання та надати інформацію про місцеві визначні пам'ятки та події. Коридор, площею 53,12 м<sup>2</sup>, виконує не лише функцію сполучення між кімнатами, але й облаштований для комфортного перебування під час повітряної тривоги. Затишні дивани дозволяють перечекати небезпечні моменти у спокійній обстановці. Окрему увагу приділено кухні-зоні відпочинку. Це велике приміщення площею 39,58 м<sup>2</sup>, де гості можуть не лише приготувати їжу, але й насолоджуватися інтерактивними розвагами. Тут є місця для роботи з ноутбуками, що робить наш хостел ідеальним для цифрових кочівників. Кухня обладнана сучасною технікою та всім необхідним для приготування улюблених страв. Санвузол з індивідуальними

кабінами та туалетами, площею 25,42 м<sup>2</sup>, забезпечує високий рівень приватності та гігієни. Невелике службове приміщення для персоналу розміром 6,72 м<sup>2</sup>. знаходиться біля входу, що забезпечує легкий доступ для обслуговування хостелу.

Наші кімнати розроблені з урахуванням потреб різних груп гостей. Кімната 1, площею 19,69 м<sup>2</sup>., вміщує до шести осіб, пропонуючи комфортне проживання. Кімната 2, площею 26,11 м<sup>2</sup>., розрахована на вісім гостей і пропонує більше простору для зручності. Кімната 3, площею 22,89 м<sup>2</sup>., також вміщує шість осіб, забезпечуючи затишок і комфорт. Нарешті, кімната 4, площею 25,32 м<sup>2</sup>., готова прийняти ще шість гостей.

Загальна площа хостелу становить 246,22 м<sup>2</sup>, що дозволяє зручно розмістити до 26 гостей.



*Рис. 2.4 План після перепланування*

Есплікація приміщень		
Ім'я зони	Номер зони	Площа
Зона реєстрації	4	20,66
Кімната 1	6	19,69
Кімната 2	7	26,11
Кімната 3	8	22,89
Кімната 4	9	25,32
Коридор	5	53,12
Кухня- зона відпочинку	2	39,58
Санвузол	10	25,42
Службове приміщення	3	6,79
Тамбур	1	6,64
		246,22 м <sup>2</sup>

*Рис. 2.5 Есплікація приміщень*

## **2.2 Концепція інтер'єру**

Концепція дизайн-проекту інтер'єру хостелу базується на створенні сучасного, функціонального та естетично привабливого простору, який поєднує комфорт, стиль і відповідає потребам сучасних мандрівників. Основною метою є формування середовища, яке сприяє соціалізації, одночасно забезпечуючи приватність і затишок. Інтер'єр хостелу виконаний у сучасному урбаністичному стилі з індустріальними акцентами, що відображає молодіжний та динамічний характер простору. Використання нейтральної кольорової палітри з яскравими акцентами в текстилі та декоративних елементах надає простору свіжого та динамічного вигляду. Графіті на стінах та інші художні акценти додають простору унікальності та виразності, створюючи атмосферу, яка приваблює молодь і активних мандрівників. Гостьові кімнати розроблені для максимального використання простору і забезпечення комфорту для гостей. Двоповерхові ліжка забезпечують приватність завдяки індивідуальним шторкам, а також обладнані полицями для

особистих речей та невеликим освітленням. Це створює затишний і особистий простір для кожного гостя, незважаючи на спільне проживання. Крім того, у кімнатах передбачені зони для відпочинку з м'якими меблями, що дозволяють гостям розслабитися після насиченого дня. Спільні зони, такі як кухня, зона відпочинку та робоча зона, створені з урахуванням потреб гостей у соціалізації та комфорту. Кухня оснащена сучасною технікою та великим обіднім столом, де гості можуть готувати їжу та проводити час разом. Зона відпочинку обладнана м'якими диванами, кріслами-мешками та журнальними столиками, що сприяє створенню затишної атмосфери для спілкування та релаксації. Робоча зона, розташована біля вікон, забезпечує зручні умови для роботи або навчання, використовуючи природне освітлення, що важливо для комфортного проведення часу за ноутбуками. Коридори хостелу мають функціональне значення і обладнані диванами та місцями для сидіння, де гості можуть відпочити або перечекати повітряну тривогу. Декоративні елементи та освітлення створюють затишну атмосферу навіть у прохідних зонах, що додає загальному інтер'єру привабливості. Санвузли розраховані на комфортне використання великою кількістю гостей і мають індивідуальні кабінки та сучасне обладнання. Чистота і зручність цих приміщень є пріоритетом, щоб забезпечити приємне перебування для всіх відвідувачів.

Загальна концепція хостелу спрямована на створення простору, який поєднує комфорт, функціональність і естетику, відповідаючи потребам сучасних мандрівників. Інтер'єр хостелу сприяє соціалізації, забезпечує приватність і комфорт, а також відображає сучасні тенденції в дизайні. Це місце, де гості можуть відчувати себе як вдома, насолоджуватися приємною атмосферою та знаходити нових друзів під час своїх подорожей.

#### *Функціональність та ергономіка.*

У проекті інтер'єру хостелу особлива увага приділяється функціональності та ергономіці, адже саме ці аспекти забезпечують комфорт та зручність проживання для гостей. Хостел розрахований на тимчасове перебування різних категорій відвідувачів, тому його інтер'єр має бути продуманим до дрібниць.

Функціональність приміщень досягається завдяки ретельному плануванню простору. Кожна зона виконує свою роль і відповідає потребам гостей. У спальнях використовуються двоярусні ліжка з металевими конструкціями, що дозволяє максимально ефективно використовувати вертикальний простір, збільшуючи кількість спальних місць без зменшення вільної площі. Ліжка оснащені індивідуальними лампами для читання та розетками, що додає зручності для кожного мешканця. Зони відпочинку, розташовані в кожній кімнаті, обладнані м'якими диванами та кріслами-мішками, що сприяє створенню затишної атмосфери для релаксації та соціалізації. Стіл, який може використовуватись для роботи, забезпечує мультифункціональність простору, дозволяючи гостям використовувати його за своїми потребами.

Ергономіка простору досягається завдяки ретельному підбору меблів та їх розташуванню. Усі меблі мають зручні форми та відповідають антропометричним вимогам, що забезпечує комфортне користування. Наприклад, висота столів та стільців відповідає стандартам, що дозволяє уникнути зайвого напруження під час роботи або прийому їжі.

Санітарні зони розташовані таким чином, щоб забезпечити швидкий та зручний доступ з будь-якої частини хостелу. Роздільні ванні кімнати та туалети знижують час очікування та підвищують комфорт гостей. У приміщеннях, таких як коридор та кімнати, передбачені достатні місця для зберігання, що дозволяє уникнути безладу та забезпечує легкий доступ до необхідних речей.

Кухня в хостелі є не тільки місцем для приготування їжі, але й важливим соціальним простором. Відмінною рисою є наявність кухонного острова, суміщеного з обіднім столом. Це рішення підкреслює філософію хостелу, спрямовану на сприяння спілкуванню та культурному обміну.

Замість традиційної плити, кухонний острів забезпечує відкритий простір для спілкування. Гості з різних країн можуть готувати їжу разом, обмінюючись рецептами та традиціями. Така організація простору стимулює до взаємодії, обміну враженнями та історіями про подорожі. Суміщення кухонного острова з обіднім столом дозволяє гостям сидіти разом під час приготування та споживання їжі,

створюючи дружню атмосферу. Кухня оснащена сучасними приладами та обладнанням, що забезпечує зручність та ефективність у приготуванні страв. Ергономіка простору дозволяє оптимально організувати робочі зони, забезпечуючи легкий доступ до всього необхідного обладнання. Це робить процес приготування їжі комфортним навіть при одночасному використанні кухні кількома особами. Таким чином, кухня у нашому готелі стає важливим елементом соціального життя, де кожен гість може відчути себе частиною міжнародної спільноти.

Інтер'єр готелю виконаний у сучасному стилі з елементами індустриального дизайну, що не тільки надає приміщенням естетичної привабливості, але й сприяє підвищенню їх функціональності. Використання металевих конструкцій та мінімалістичних меблів дозволяє легко змінювати конфігурацію простору в залежності від потреб. Таким чином, функціональність і ергономіка інтер'єру готелю спрямовані на забезпечення максимальної зручності та комфорту для гостей, оптимальне використання простору та створення привабливої, сучасної атмосфери, що відповідає очікуванням цільової аудиторії.

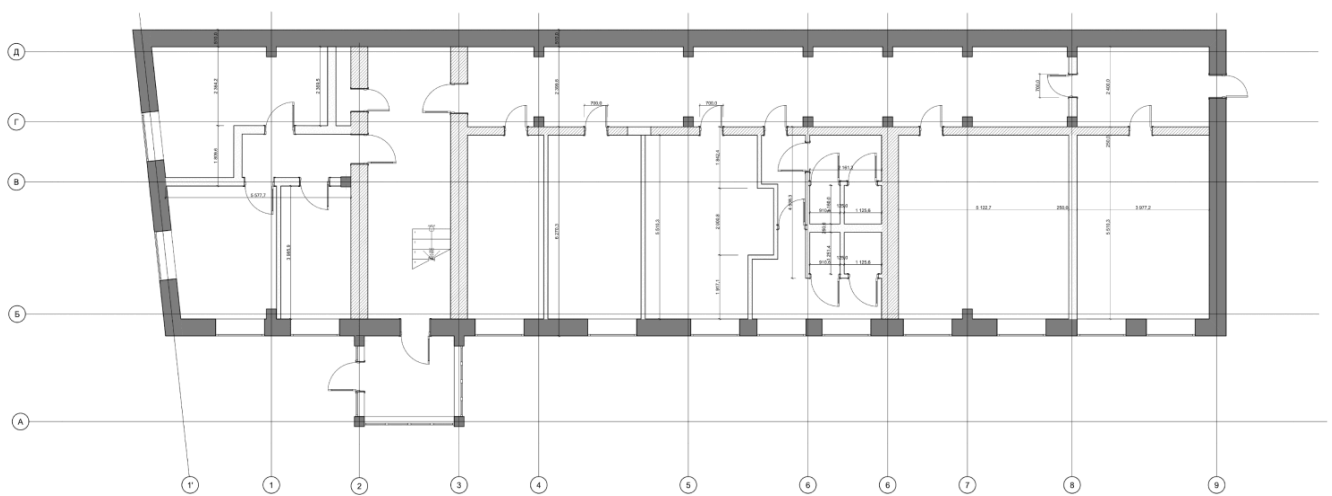
### **2.3 Функціонально–технологічне і об'ємно–просторове рішення інтер'єру приміщень**

#### *Демонтаж і монтаж стін*

Функціонально-технологічне та об'ємно-просторове рішення інтер'єру готелю базується на принципах раціонального використання простору, комфорту для гостей та естетичної привабливості. Кожен елемент інтер'єру ретельно продуманий, щоб максимально задовольнити потреби користувачів та створити гармонійне середовище для їх перебування.

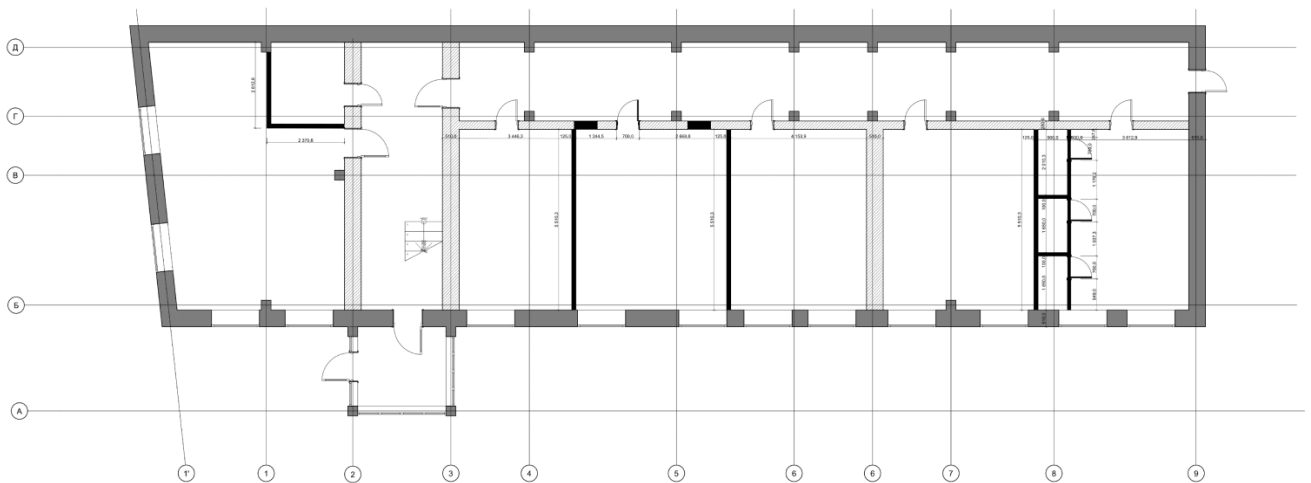
У процесі розробки дизайн-проекту інтер'єру для готелю були виконані значні зміни в об'ємно-просторовому рішенні приміщень. Ці зміни включали демонтаж існуючих перегородок і стін, а також монтаж нових перегородок для створення оптимального розміщення функціональних зон. На етапі демонтажу були враховані всі конструктивні особливості будівлі, щоб забезпечити безпеку та структурну

цілісність. Зокрема, всі ненесучі стіни в зоні, де зараз розташована кухня та зона відпочинку, були демонтовані. Це рішення дозволило створити суцільний великий простір, який слугуватиме спільною зоною для відпочинку та харчування гостей. Такий підхід забезпечує відчуття відкритості та простору, що є важливим елементом комфорту в хостелі. Для створення комфортного приміщення для персоналу хостелу одна з кімнат була розширена шляхом демонтажу існуючих перегородок. Це дозволило не тільки збільшити площу кімнати, але й покращити її функціональність, забезпечуючи необхідні умови для відпочинку та роботи персоналу. Усі перегородки в гостьових кімнатах, які раніше мали різні розміри, також були знесені. Це рішення було прийнято з метою розширення кімнат та створення приміщень, які будуть приблизно однаковими за площею. Такий підхід дозволяє забезпечити рівномірний комфорт для всіх гостей, незалежно від того, в якій кімнаті вони проживають. Санвузол, який на початковому плані знаходився посередині будинку, був перенесений в кінець будинку. Для цього були знесені всі перегородки в цій зоні. Перенесення санвузлів до кінця будинку дозволило звільнити центральну частину для більш функціонального використання простору та забезпечити кращу доступність для всіх гостей. В коридорі була прибрана перегородка з дверима, що дозволило продовжити простір коридору. Це рішення забезпечує більш зручний та відкритий доступ до всіх приміщень хостелу, створюючи враження більш просторого та світлого інтер'єру.



*Рис. 2.6 План демонтажу*

Після завершення демонтажних робіт розпочався етап монтажу нових перегородок. В місцях, де це було необхідно, були встановлені нові перегородки, що дозволило чітко зонувати простір. Зокрема, нові перегородки забезпечили створення окремих зон для відпочинку, роботи, харчування та особистих потреб гостей. Переміщення санвузла в кінець будинку також передбачало монтаж нових перегородок, що забезпечують приватність та комфорт для гостей. Нові перегородки в гостьових кімнатах були встановлені таким чином, щоб забезпечити максимально ефективне використання площі кожної кімнати. Це враховує потреби гостей у комфортному проживанні, забезпечуючи достатньо місця для відпочинку та зберігання особистих речей. Завдяки проведеним роботам з демонтажу та монтажу стін було досягнуто значного покращення об'ємно-просторового рішення хостелу. Нове планування дозволяє забезпечити комфортне та функціональне використання всіх приміщень, відповідаючи сучасним вимогам до хостелів та потребам гостей.



*Рис. 2.7 План монтажу*

## **2.4 Композиційне і просторове рішення інтер'єру приміщення**

Кольорове рішення інтер'єру хостелу є важливим аспектом, що визначає загальний настрій та атмосферу приміщень. Для створення затишного і сучасного простору було обрано нейтральну кольорову палітру з акцентами яскравих і насичених відтінків.

Основні кольори інтер'єру включають білий, сірий та натуральні відтінки дерева. Білий колір використовується для стін, стелі та деяких меблів, що створює відчуття простору, чистоти і світла. Це дозволяє приміщенню виглядати більшим і свіжішим,

сприяє розслабленню та відпочинку. Сірий колір, представлений у різних відтінках, використовується для обробки підлоги, м'яких меблів та деяких декоративних елементів. Сірі тони додають інтер'єру елегантності і стриманості, забезпечуючи сучасний і стильний вигляд. Натуральні відтінки дерева застосовуються в обробці кухонних стільниць, полиць та деяких меблів, що додає тепла та природності простору. Дерев'яні елементи гармонійно поєднуються з білими та сірими тонами, створюючи збалансовану і затишну атмосферу.

Акцентні кольори використовуються для додавання інтер'єру динаміки і індивідуальності. Це яскраві подушки, килими, постільна білизна та інші текстильні елементи. Використовуються сині та зелені відтінки, що створюють контраст з нейтральною базою і привертають увагу. Наприклад, сині подушки або зелені рослини можуть додати свіжості і життя приміщенню.

Декоративні графіті та художні роботи на стінах вітальні також виконані у яскравих кольорах, що створює молодіжний та урбаністичний вигляд простору. Це допомагає підтримувати загальний стиль інтер'єру та надає приміщенням характерного вигляду. Загалом, кольорове рішення інтер'єру хостелу спрямоване на створення комфортного, стильного і привабливого простору, де кожен гість може відчувати себе затишно і розслаблено. Використання нейтральних кольорів з яскравими акцентами забезпечує гармонійне поєднання функціональності та естетики, роблячи хостел привабливим для різних категорій гостей.

Рішення щодо підлоги в інтер'єрі хостелу грає ключову роль у створенні комфортного та естетично привабливого простору. Для кожної зони обрано відповідні матеріали та покриття, які відповідають функціональним потребам та стилістичному напрямку інтер'єру. В санвузлі підлога покрита вимощеною мозаїкою. Це рішення не тільки додає естетичної привабливості, але й забезпечує практичність та легкість у догляді. Мозаїка стійка до вологи та пошкоджень, що робить її ідеальним вибором для приміщень з підвищеною вологістю. Вибрані кольори мозаїки гармонійно поєднуються із загальною кольоровою гамою санвузла, додаючи приміщенню витонченості та стилю. У коридорі та кухні використано керамічну

плитку. Це рішення забезпечує довговічність та легкість у догляді за покриттям підлоги в зонах з високою прохідністю та частим використанням. Плитка має високу стійкість до зносу, вологи та температурних коливань, що робить її оптимальним вибором для цих приміщень. Колір плитки обраний у нейтральних тонах, таких як сірий, що гармонійно поєднується з загальним інтер'єром та додає простору чистоти і світла. У кімнатах для гостей підлога покрита паркетом. Натуральне дерево додає тепла та затишку, створюючи приємну атмосферу для відпочинку. Паркет забезпечує комфорт під час ходіння та має високу зносостійкість, що важливо для приміщень, де проживають гості. Колір паркету обраний у світлих відтінках деревини, що сприяє створенню гармонійного та привабливого простору. Дерев'яне покриття також додає елегантності та природності інтер'єру, підкреслюючи його сучасний стиль.

Загальне композиційне рішення щодо підлоги спрямоване на поєднання естетики та функціональності. Використання різних матеріалів для різних зон дозволяє забезпечити оптимальні умови експлуатації та створити цілісний і гармонійний вигляд інтер'єру. Підлогове покриття доповнює загальний дизайн хостелу, підкреслюючи його індивідуальність та стиль, забезпечуючи комфорт і задоволення потреб гостей.

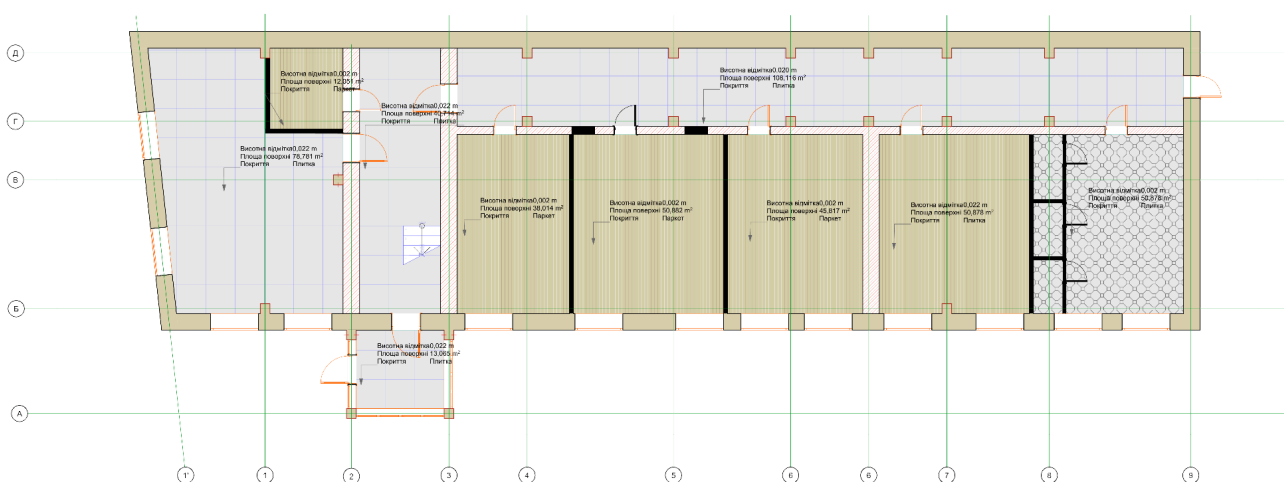


Рис.2.8 План покриття підлоги








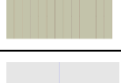
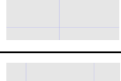
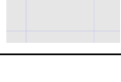
Експлікація покриття підлоги		
Назва приміщення	Площа м2	покриття
Службове приміщення	5,59	
Тамбур	6,52	
Кімната 1	18,99	
Зона рецепції	20,34	
Кімната 3	22,89	
Кімната 2	25,42	
Санвузол	25,42	
Кімната 4	25,42	
Зона загального користування	39,17	
Коридор	53,56	

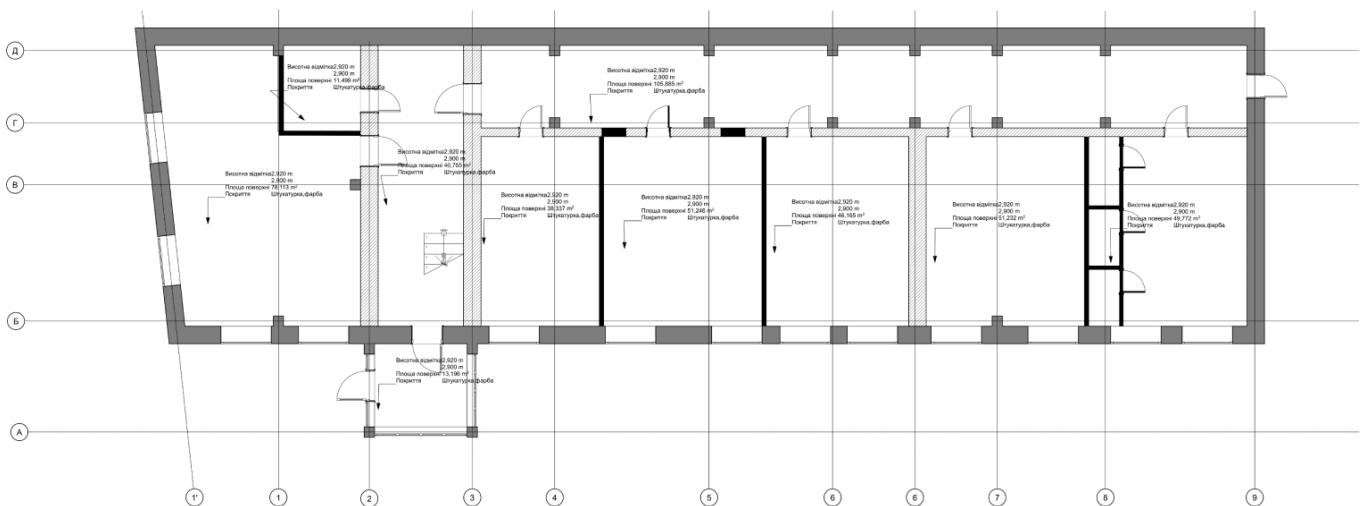
Рис. 2.9 Експлікація покриття підлоги

### *Композиційне рішення стосовно стелі*

Для покриття стелі в інтер'єрі хостелу було використано високоякісну штукатурку, яка потім була пофарбована в білий колір. Це рішення має кілька важливих переваг з точки зору естетики, практичності та функціональності.

Використання високоякісної штукатурки забезпечує гладку і рівну поверхню стелі, що є важливим для створення охайного і завершеного вигляду приміщення. Штукатурка дозволяє приховати незначні нерівності та дефекти основної поверхні, забезпечуючи ідеальну основу для подальшого фарбування.

Білий колір відомий своєю здатністю відбивати світло, що сприяє створенню світлішого і просторішого інтер'єру. Це особливо важливо для хостелу, де гості потребують відчуття простору та свіжості. Білий колір також додає приміщенню відчуття чистоти та порядку, що є важливим аспектом у громадських просторах. Фарбування стелі в білий колір дозволяє легко поєднувати її з іншими елементами інтер'єру, незалежно від їх кольорової гами. Це створює гармонійний вигляд і забезпечує універсальність дизайну. Крім того, біла стеля є нейтральним фоном, що дозволяє акцентувати увагу на інших дизайнерських елементах, таких як меблі, декор та освітлення. З практичної точки зору, пофарбована біла стеля є легким у догляді рішенням. Фарба високої якості забезпечує довговічність покриття, стійкість до зносу і забруднень. При необхідності, білу стелю легко оновити або підфарбувати, що дозволяє підтримувати інтер'єр у відмінному стані протягом тривалого часу.



*Рис.2.10 План покриття стелі*

Загалом, використання високоякісної штукатурки та пофарбування стелі в білий колір сприяє створенню світлого, простого і елегантного інтер'єру, що відповідає сучасним стандартам дизайну та комфорту. Це рішення підкреслює чистоту і простір приміщення, створюючи сприятливі умови для відпочинку та перебування гостей у хостелі.

## 2.5 Меблі та обладнання

Меблі та обладнання є невід'ємними елементами інтер'єру хостелу, що визначають його комфорт і функціональність. Важливість правильно підібраних меблів та обладнання важко переоцінити, оскільки вони не тільки впливають на зручність і задоволення гостей, але й на ефективність використання простору та загальну атмосферу закладу. Завдяки продуманому вибору меблів, можна створити простір, який сприяє відпочинку та соціалізації гостей. Наприклад, зручні ліжка забезпечують якісний сон, а добре організовані зони для зберігання дозволяють гостям зручно розміщувати свої речі. Обладнання, в свою чергу, гарантує безперебійне функціонування всіх служб і сервісів хостелу, від кухні до санвузлів, що безпосередньо впливає на рівень задоволення гостей.

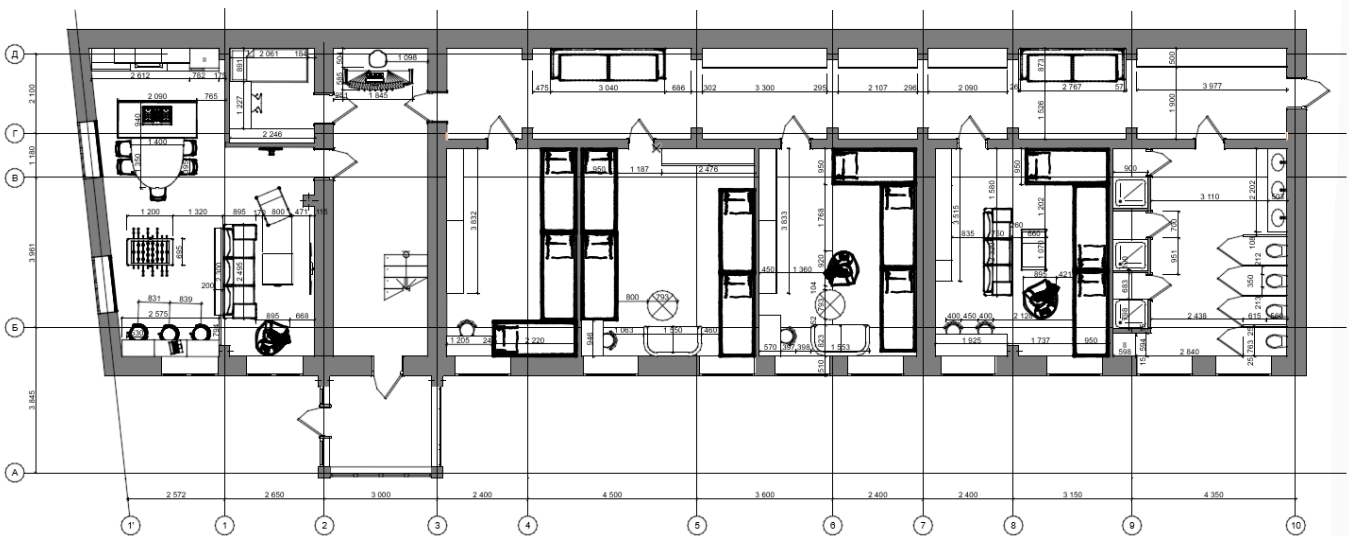


Рис.2.11 План умеблювання

Кухня-кімната відпочинку є найбільшою кімнатою на плані хостелу, де гармонійно поєднані функціональні зони для приготування їжі, роботи та відпочинку. Кухонна зона включає сучасні кухонні шафи для зберігання посуду та продуктів, робочу поверхню з раковиною та простором для приготування їжі, а також холодильник стандартного розміру. Центральним елементом кухні є острів, оснащений вбудованою плитою для приготування їжі. Цей острів плавно переходить у великий напівкруглий обідній стіл, що забезпечує зручне місце для прийому їжі та

спілкування. В кімнаті також облаштована зона для роботи з трьома високими стільцями і столиком вздовж вікна, що створює ідеальні умови для роботи за ноутбуком. Зона відпочинку розташована біля телевізора і включає зручний диван, крісла та журнальний столик з вбудованим полем для настільної гри, що робить цю зону привабливою для проведення часу в компанії. Для розваг у кімнаті передбачені настільний футбол та дартс, які додадуть атмосфері кімнати жвавості та забезпечать гостям можливість активного відпочинку. Інтер'єр кімнати продуманий таким чином, щоб забезпечити максимальний комфорт та зручність для всіх гостей хостелу, сприяючи створенню затишної та дружньої атмосфери.

Зона рецепції розташована одразу при вході в хостел. Вона є першою точкою контакту гостей з персоналом і створює перше враження про заклад. Рецепція обладнана стійкою для реєстрації гостей, яка забезпечує зручний процес реєстрації та надання необхідної інформації. За стійкою розташовані шафи для зберігання документів та іншого необхідного інвентарю. Освітлення в цій зоні створює теплу та гостинну атмосферу, що сприяє приємному перебуванню гостей. Поруч із зоною рецепції розташована службова кімната, яка використовується персоналом хостелу для виконання різних службових завдань. Службова кімната обладнана всім необхідним для забезпечення ефективної роботи персоналу, включаючи робочі місця з комп'ютерами, шафи для зберігання інвентарю та побутової хімії, а також місця для зберігання особистих речей працівників. У службовій кімнаті також передбачено місце для відпочинку персоналу з невеликим столом та стільцями, де працівники можуть проводити обідні перерви або перепочити під час зміни. Службова кімната є важливим елементом інфраструктури хостелу, забезпечуючи зручні умови для роботи та відпочинку персоналу, що в свою чергу підвищує якість обслуговування гостей.

Для забезпечення максимальної функціональності та комфорту у хостелі, інтер'єр кімнати був ретельно спроектований з урахуванням сучасних тенденцій та потреб мешканців. Ліжка в кімнаті виконані у вигляді двоповерхових металевих конструкцій, що дозволяє ефективно використовувати вертикальний простір та розмістити більше гостей. Такі ліжка відзначаються міцністю та стійкістю, а їх

прості, чіткі лінії гармонійно вписуються в загальний стиль інтер'єру. Для створення зони відпочинку передбачено зручний двомісний диван . М'які підлокітники та спинка дивану забезпечують комфорт і сприяють релаксації після активного дня. В центрі кімнати розташований сучасний журнальний столик з металевими ніжками та стільницею, що поєднує дерево та метал, додаючи інтер'єру індустріального стилю. Крісло-мішок синього кольору створюють додаткову зону для відпочинку та додають інтер'єру неформальності і затишку. Біля вікна передбачена робоча зона, що забезпечує зручні умови для тих, хто подорожує з робочими цілями або потребує місця для роботи на ноутбучі. Це просте, але функціональне рішення сприяє підвищенню продуктивності гостей. Стіни кімнати прикрашені графіті, що додає інтер'єру сучасного вигляду та молодіжної атмосфери, створюючи відчуття унікальності та індивідуальності. Великі вікна забезпечують достатнє природне освітлення, що важливо для створення комфортного та здорового середовища. Крім того, над робочим столом розміщене додаткове освітлення, що забезпечує оптимальні умови для роботи в будь-який час доби. Біля кожного ліжка встановлені індивідуальні світильники, які дозволяють гостям користуватися персональним освітленням, не заважаючи іншим мешканцям кімнати. Основне світло в кімнаті забезпечує рівномірне освітлення всього простору, створюючи затишну атмосферу. Інтер'єр кімнати виглядає сучасним, зручним та функціональним. Використання м'яких кольорів, мінімалістичних меблів та ретельно продумане розташування елементів інтер'єру створюють простір, де гості можуть розслабитися, відпочити та відчувати себе як вдома.

Для дипломної роботи з дизайну інтер'єру хостелу в розділі меблів та обладнання важливо врахувати не лише естетику, але й практичність. У санвузлі передбачено окремі індивідуальні душові кабінки та унітази для забезпечення комфорту та приватності гостей. Додатково, встановлені пральна машина та сушильна, що дозволить забезпечити зручність та функціональність для користувачів. Освітлення забезпечено над умивальниками та уздовж всього приміщення, а також індивідуальне освітлення в кабінах для створення комфортної атмосфери.

## **2.6. ВИСНОВКИ ПО II РОЗДІЛУ**

2.1 Проведено аналіз позитивних аспектів місцевості та визначено характеристики території.

2.2 Концепція дизайну інтер'єру хостелу спрямована на створення сучасного, функціонального та затишного простору для мандрівників, який поєднує комфорт, стиль і соціальні можливості.

2.3 Було проведено демонтаж і монтаж стін для забезпечення оптимального розміщення функціональних зон та комфорту гостей. Результат - значне покращення об'ємно-просторового рішення хостелу, відповідно до сучасних вимог і потреб.

2.4 Було проведено аналіз функціонального зонування простору та визначено основні характеристики, які створюють зручне середовище для відвідувачів. На цій основі було розроблено оптимальний шлях руху в просторі, враховуючи потреби функціональних зон.

2.5 Було розроблено інтер'єр, що відповідає основним принципам проектування, концепції простору та типовим функціям хостелу. Проведено аналіз меблевої відповідності наповнення приміщень основним функціям та ергономічним потребам відвідувачів.

## **РОЗДІЛ III. ДИЗАЙН-РОЗРОБКА ЕЛЕМЕНТУ МЕБЛІВ**

### **3.1 Аналоги**

1. Вражаючі ігрові столи від Geek Chic.

Захоплюючі ігрові столи від Geek Chic — Це вражаючий і чудовий предмет меблів. Ці сучасні ігрові столи виробляються компанією Geek Chic, яка спеціалізується на продуктах для ігор, таких як dungeons and Dragons. Кращі моделі таких столів називаються Sultan, і вони не призначені для прийому їжі. Його центральна частина, яку компанія називає Game Vault, призначена для розміщення ігрового світу, створеного Gamemaster. Бічні висувні ящики, а також полиці для кубиків або чашок magic medicine додають зручності і конфігурації.[19]



*Рис. 3.1 Стіл від Geek Chic.*

*[<https://www.core77.com/posts/27443/dungeons-dragons-design-geek-chics-gorgeous-gaming-tables-27443>]*

2. Стіл councilor оснащений інноваційною алюмінієвою направляючою системою, стильною дерев'яною поверхнею, яка додає зручності під час тривалих ігор з ручкою і папером або великими ігровими дошками, він також оснащений системою Bluetooth для звуку, бездротовою зарядкою, плавним освітленням з різною зоною для гравця. Цей стіл підняв планку ігрових меблів, ставши першим унікальним рішенням для справжніх любителів ігор. Ігровий зал Councilor's Game Basement-це серце кожного ігрового столу, де починається нова пригода. Покриття з твердої деревини, Прозорий акриловий шар і утримуючий матеріал для легкого стирання покриттів і малюнків за вашим вибором роблять його дуже зручним у використанні.  
[20]



Рис. 3.2 Стіл The Councilor

[\[https://www.rathskellers.com/the-councilor-game-room-dining-table-for-board-games/\]](https://www.rathskellers.com/the-councilor-game-room-dining-table-for-board-games/)

3. Журнальний столик Viscount для настільних ігор призначений для того, щоб перетворити вітальню в ідеальне місце для розваг. Ви можете облаштувати найзатишніше місце в будинку для хобі: настільних ігор, пазлів, Lego, малювання.

Ця зона відпочинку-чудове місце для ігор, головоломок, картографування, рукоділля тощо. Коли прийде час перервати гру, ви можете заховати її в сейф. [21]



*Рис. 3.3 Журнальний столик Viscount*  
[\[https://www.uniquely-geek.com/the-viscount-coffee-table/\]](https://www.uniquely-geek.com/the-viscount-coffee-table/)

### **3.2 Функціональні особливості рішення авторського елемента обладнання**

Моєю розробкою обладнання в інтер'єрі є Журнальний столик з вбудованою настільною грою «Монополія».

#### *Функціональні особливості*

Журнальний столик з вбудованою настільною грою «Монополія» є багатофункціональним меблевим елементом, який об'єднує естетичну привабливість і практичність. Основна функція столика полягає у створенні зручного місця для відпочинку та розваг. Завдяки інтегрованій ігровій поверхні, столик дозволяє легко організувати та грати в «Монополію» без необхідності додаткових аксесуарів або простору. Вільний простір на поверхні столика дозволяє розміщувати особисті речі,

напої, закуски або картки з гри, що робить його ідеальним для соціальних зустрічей та дозвілля. Наявність висувного ящика з секціями для зберігання ігрових фішок, карток та грошей забезпечує зручність і порядок, дозволяючи легко зберігати всі компоненти гри та запобігти їх втраті. Авторське рішення забезпечує унікальність, багатофункціональність і комфорт використання, підвищуючи естетичну цінність і практичність столика в інтер'єрі.

### **3.3 Концепція композиційного рішення**

Проект журнального столика з вбудованою настільною грою «Монополія» є унікальним поєднанням функціональності та естетики, спрямованим на створення комфортного і стильного елемента інтер'єру. Основна ідея композиційного рішення полягає в інтеграції ігрової поверхні в класичний журнальний столик, який служить як для розваг, так і для зручного розміщення повсякденних речей. Цей підхід дозволяє об'єднати в одному об'єкті елементи, які зазвичай розташовані окремо, створюючи гармонійну та зручну композицію.

Журнальний столик має квадратну форму, яка символізує порядок і стабільність. Розмір 800 мм на 800 мм дозволяє зручно розташувати його в будь-якій кімнаті, забезпечуючи достатньо простору для гри та одночасно не займаючи багато місця. Вибір квадратної форми також диктується формою ігрового поля «Монополія», що є центральним елементом композиції і гармонійно вписується в загальну концепцію столика.

Центральною частиною композиції є інтегроване ігрове поле, яке розташоване в центрі стільниці. Поле обрамлене декоративними дерев'яними рейками, які виконують не тільки естетичну, але й функціональну роль. Таке розміщення дозволяє зберегти композиційну цілісність і уникнути візуального хаосу, що може виникати при розміщенні ігрових елементів на звичайному столі. Декоративні рейки навколо ігрового поля виконані з дерева, що гармонійно поєднується з матеріалом стільниці і створює єдиний візуальний ансамбль. Цей елемент композиції додає столу класичного вигляду і підкреслює його функціональне призначення. Вільний простір шириною 100 мм по периметру ігрового поля дозволяє використовувати

столик для розміщення різних предметів, таких як напої, книги або особисті речі, що робить його багатофункціональним. Такий простір не тільки додає зручності під час гри, але й дозволяє використовувати стіл для інших завдань, не порушуючи цілісності композиційного рішення. Це дозволяє створити гармонійну рівновагу між ігровим і функціональним призначенням столика.

Висувний ящик, розташований під ігровим полем, є важливим елементом композиції, забезпечуючи зручне зберігання ігрових компонентів. Ящик виконаний з дерева і має декілька секцій для карток, фішок і грошей. Він інтегрований таким чином, що не порушує цілісність дизайну столика і забезпечує легкий доступ до всіх необхідних ігрових аксесуарів.

Ніжки столика, виготовлені з металу, забезпечують не тільки стійкість, але й додають елегантності загальній композиції. Вони виконані в класичному стилі, що підкреслює гармонію між функціональністю і естетикою. Висота ніжок 600 мм дозволяє зручно розташуватися за столиком під час гри і забезпечує комфортне використання в якості журнального столика.

У загальному композиційному рішенні журнальний столик з вбудованою грою «Монополія» поєднує в собі класичний дизайн і сучасні функціональні можливості. Його форма і конструкція забезпечують зручність і комфорт, а вибір матеріалів і декоративних елементів створює естетично привабливий вигляд.

### **3.4 Конструктивне, технологічне рішення, основні вузли, підбір матеріалів**

#### *Технологічні особливості*

Виробництво журнального столика з вбудованою грою «Монополія» включає використання сучасних технологій обробки деревини та виготовлення меблів. На етапі підготовки матеріалів використовується високоякісна деревина, зокрема дуб, що забезпечує високу міцність та довговічність виробу. Різання матеріалів здійснюється з використанням високоточних станків, що дозволяє досягти ідеально рівних країв та точних розмірів деталей. Шліфування забезпечує гладку поверхню та підготовляє дерево до подальшого оздоблення. Збирання конструкції включає фіксацію елементів з використанням спеціальних клеїв та механічних кріплень, що

гарантує надійність і стабільність столика. Оздоблення поверхонь включає нанесення захисного покриття, такого як лак, яке не тільки покращує зовнішній вигляд, але й забезпечує захист від механічних пошкоджень та впливу вологи.

### *Конструктивні особливості*

Конструкція журнального столика передбачає ретельно продуману компоновку елементів, що забезпечує його функціональність і надійність. Основні елементи конструкції включають стільницю, ігрове поле, декоративні рейки, ніжки та висувний ящик. Стільниця має розміри 800 мм на 800 мм і складається з двох частин: зовнішньої, яка служить для розміщення особистих речей та напоїв, та внутрішньої, яка утримує ігрове поле. Ігрове поле, розміром 600 мм на 600 мм, інтегровано в центр стільниці та обрамлене декоративними дерев'яними рейками, що не тільки додають естетичної привабливості, але й виконують функцію обмежувачів, захищаючи ігрову поверхню від пошкоджень. Висувний ящик розташований під ігровим полем і має спеціально розроблені секції для зберігання ігрових карток, фішок та грошей. Секції ящика виготовлені з дерева та мають оптимальний розмір для зручного зберігання і швидкого доступу до ігрових компонентів. Використання напрямних високої якості забезпечує легке висування і закривання ящика без додаткових зусиль. Ніжки столика виготовлені з металу і мають висоту 600 мм, що забезпечує комфортну висоту для сидіння та гри. Ніжки кріпляться до стільниці за допомогою міцних з'єднань, що забезпечують стійкість і надійність конструкції. Завдяки використанню високоякісних матеріалів та продуманій конструкції, журнальний столик з вбудованою грою «Монополія» є довговічним, функціональним і естетично привабливим елементом меблів, який стане чудовим доповненням будь-якого інтер'єру та забезпечить зручність і комфорт під час гри та відпочинку.

Дуб був обраний для виготовлення журнального столика з вбудованою настільною грою «Монополія» через його виняткові характеристики, які роблять його оптимальним матеріалом для такого виробу. Насамперед, дуб відомий своєю міцністю і довговічністю, що гарантує стійкість меблів до зносу і механічних пошкоджень. Це особливо важливо для столика, який буде інтенсивно

використовуватись як для гри, так і для інших потреб. Естетична привабливість дуба, з його красивою текстурою і натуральним кольором, додає меблям елегантного вигляду і гармонійно вписується в різні стилі інтер'єру, забезпечуючи теплу і затишну атмосферу. Дубова деревина також вирізняється високою стійкістю до вологи та температурних коливань, що знижує ризик деформацій і забезпечує тривалий термін служби виробу. Незважаючи на твердість, дуб добре піддається обробці, дозволяючи створювати деталі високої якості і складні конструктивні елементи, що підкреслюють унікальність столика. Крім того, дуб є екологічно чистим матеріалом, безпечним для здоров'я, що робить його ідеальним вибором для меблів, які будуть використовуватися в житлових приміщеннях. Вибір дуба підкреслює прихильність до класичних матеріалів, відомих своєю надійністю і високою якістю, що робить цей матеріал ідеальним для створення функціональних, довговічних і естетично привабливих меблів.

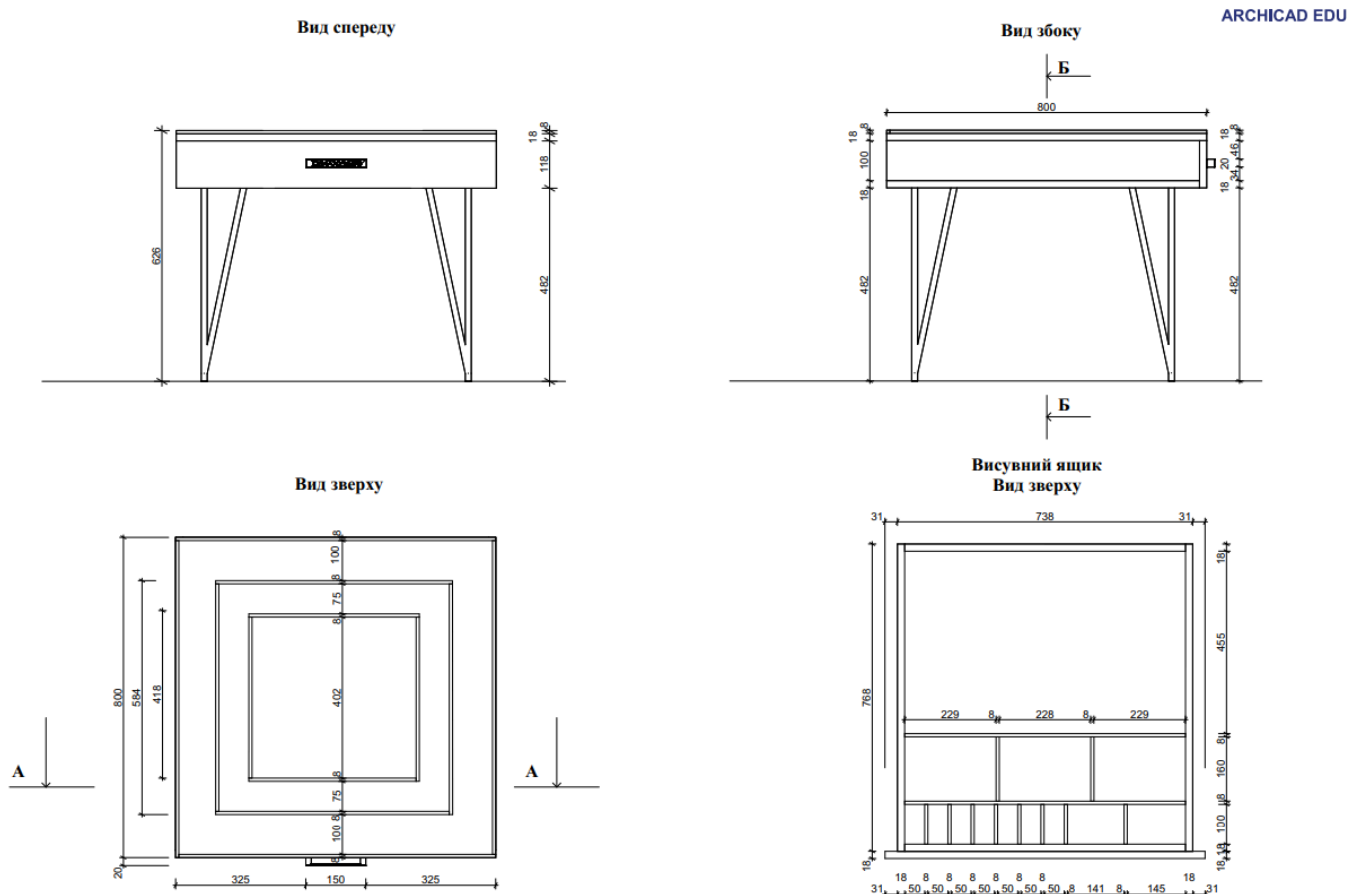


Рис.3.4 Робочі креслення столу

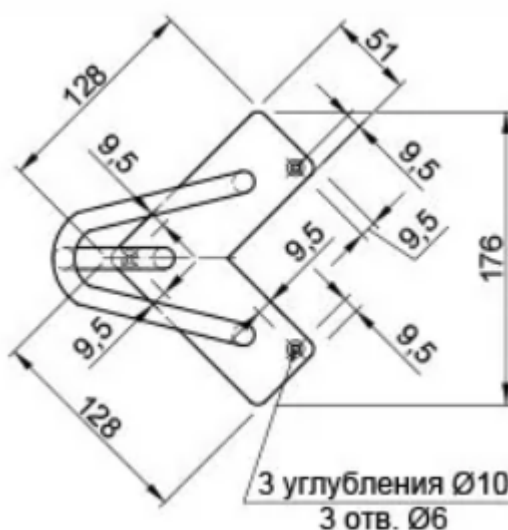
### *Вузли кріплення журнального столика з вбудованою грою «Монополія»*

Для створення журнального столика з вбудованою грою використовуються кілька типів вузлів кріплення, які забезпечують надійність, стійкість і довговічність конструкції.

*Кріплення ніжок до стільниці:* Ніжки столика кріпляться до стільниці за допомогою металевих кутників і гвинтів. Використання таких кріплень забезпечує стабільність конструкції та запобігає розхитуванню під час використання. Крім того, кутники дозволяють легко демонтувати ніжки для транспортування або зберігання столика.

*Гвинти для кріплення ніжок до стільниці:*

- *Довжина гвинтів:* 50-60 мм.
- *Діаметр гвинтів:* 5-6 мм.
- *Тип гвинтів:* саморізи по дереву з плоскою головкою (для забезпечення надійного з'єднання та запобігання розхитуванню).
- *Матеріал:* оцинкована або нержавіюча сталь (для стійкості до корозії).



*Рис. 3.5 Кріплення ніжок для столів установка під кутом до 10 °*

[\[https://viyar.ua/ua/catalog/nozhka\\_mebelnaya\\_hairpin\\_leg\\_3rod\\_big\\_h71sm\\_zheltaya/\]](https://viyar.ua/ua/catalog/nozhka_mebelnaya_hairpin_leg_3rod_big_h71sm_zheltaya/)

*Кутники для кріплення ніжок до стільниці:*

- *Розмір кутників:* 40мм x 40 мм x 2 мм.

- *Матеріал:* оцинкована або нержавіюча сталь (щоб забезпечити стійкість до корозії і механічних навантажень).
- *Тип:* прямокутні кутники з отворами для гвинтів.

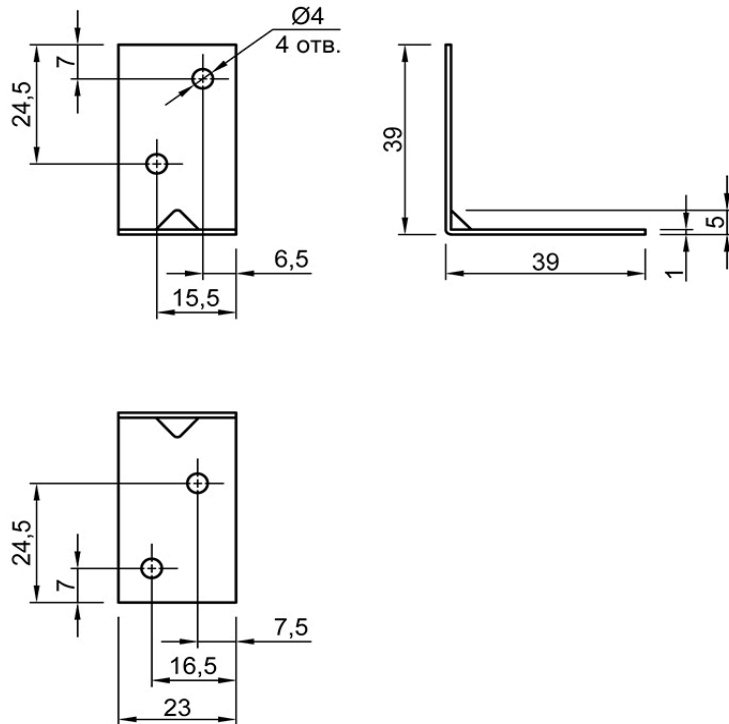


Рис.3.6 Куточок металевий 40 × 40x23 мм одинарний

[[https://viyar.ua/ua/catalog/ugolok\\_metallicheskij\\_40kh40kh23\\_mm\\_odinarnyy/](https://viyar.ua/ua/catalog/ugolok_metallicheskij_40kh40kh23_mm_odinarnyy/)]

**Кріплення висувного ящика:** Висувний ящик, який розташований під стільницею, оснащений телескопічними направляючими, що дозволяють плавно висувати і засовувати ящик. Кріплення ящика до направляючих здійснюється за допомогою гвинтів і спеціальних фіксаторів, які забезпечують надійне з'єднання і запобігають випадковому висуванню ящика.

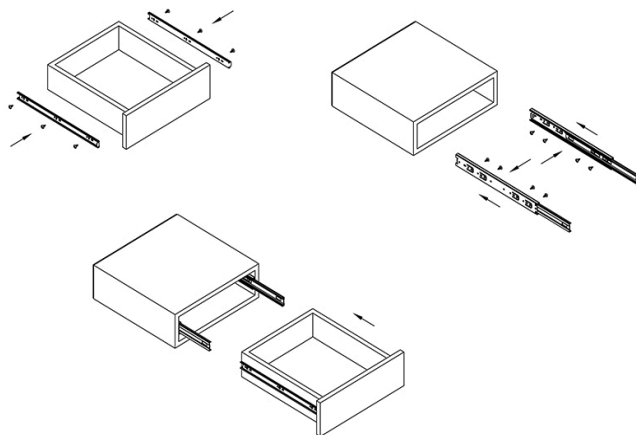


Рис 3.7 Направляючі телескопічні

[\[https://viyar.ua/ua/catalog/napravlyayushchaya teleskop 45mm l 600 mm/?ms\\_q=%D1%82%D0%B5%D0%BB%D0%B5%D1%81%D0%BA%D0%BE%D0%BF%D1%96%D1%87%D0%BD%D1%96%20%D0%BD%D0%B0%D0%BF%D1%80%D0%B0%D0%B2%D0%BB%D1%8F%D1%8E%D1%87%D1%96\]](https://viyar.ua/ua/catalog/napravlyayushchaya teleskop 45mm l 600 mm/?ms_q=%D1%82%D0%B5%D0%BB%D0%B5%D1%81%D0%BA%D0%BE%D0%BF%D1%96%D1%87%D0%BD%D1%96%20%D0%BD%D0%B0%D0%BF%D1%80%D0%B0%D0%B2%D0%BB%D1%8F%D1%8E%D1%87%D1%96)

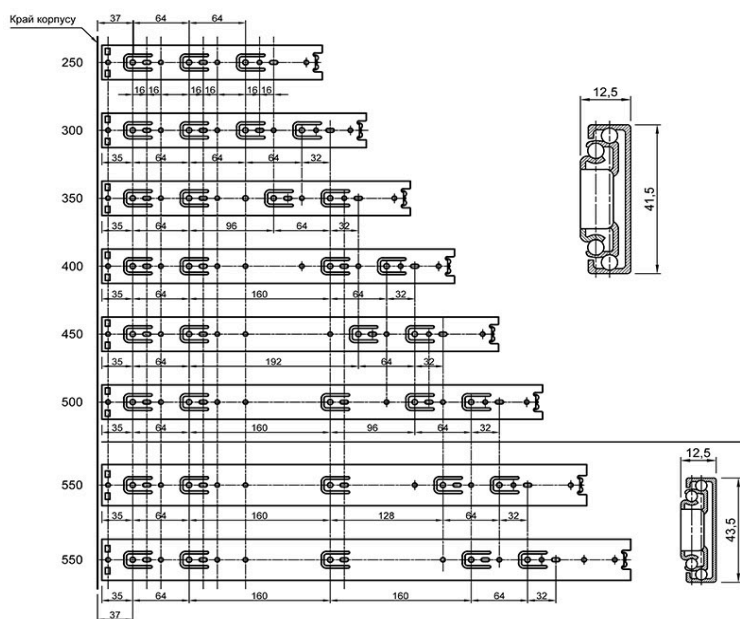


Рис 3.8 Направляючі телескопічні

[\[https://viyar.ua/ua/catalog/napravlyayushchaya teleskop 45mm l 600 mm/?ms\\_q=%D1%82%D0%B5%D0%BB%D0%B5%D1%81%D0%BA%D0%BE%D0%BF%D1%96%D1%87%D0%BD%D1%96%20%D0%BD%D0%B0%D0%BF%D1%80%D0%B0%D0%B2%D0%BB%D1%8F%D1%8E%D1%87%D1%96\]](https://viyar.ua/ua/catalog/napravlyayushchaya teleskop 45mm l 600 mm/?ms_q=%D1%82%D0%B5%D0%BB%D0%B5%D1%81%D0%BA%D0%BE%D0%BF%D1%96%D1%87%D0%BD%D1%96%20%D0%BD%D0%B0%D0%BF%D1%80%D0%B0%D0%B2%D0%BB%D1%8F%D1%8E%D1%87%D1%96)

**Кріплення декоративних рейок:** Декоративні рейки, які оточують ігрове поле, кріпляться до стільниці за допомогою клею і штифтів. Використання клею забезпечує міцне і невидиме з'єднання, тоді як штифти додають додаткову стабільність і запобігають відриву рейок під час експлуатації.

Ці вузли кріплення разом забезпечують надійну і міцну конструкцію столика, зручну експлуатацію і довговічність виробу.

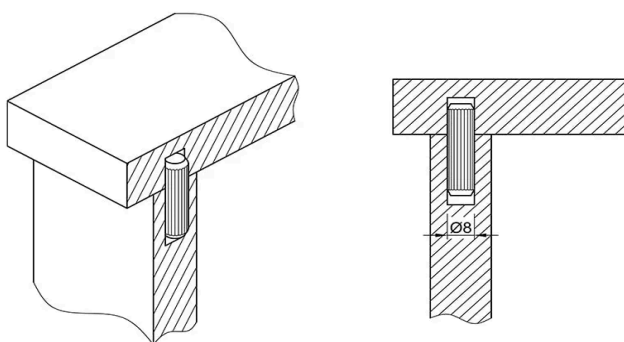


Рис.3.9 Штифт дерев'яний [<https://magnit.ua/uk/shkant-derevyanyj-8-h-30-mm/>]

### 3.5. ВИСНОВКИ ДО ІІІ РОЗДІЛУ

3.1 Аналіз аналогічних журнальних столиків показав, що багато з них мають функціональні особливості, такі як висувні ящики або можливість трансформації. Однак, вбудоване ігрове поле «Монополія» виділяє цей стіл на фоні аналогів, забезпечуючи унікальне поєднання розваги та практичності, яке рідко зустрічається в інших моделях.

3.2 Розглянуто функціональні особливості журнального столика з вбудованою грою «Монополія», що включають інтегроване ігрове поле, висувний ящик і можливість

трансформації. Ці рішення забезпечують високу функціональність і зручність використання, підкреслюючи унікальність та інноваційний підхід до дизайну меблів.

3.3 Журнальний столик з вбудованою грою «Монополія» поєднує в собі естетику та функціональність, створюючи гармонійний і багатофункціональний елемент інтер'єру.

3.4 Було підібрано міцні матеріали і надійні конструктивні вузли кріплення для забезпечення довговічності журнального столика. Технологічне рішення сприяє простоті збірки.

## **ВИСНОВКИ**

Хостел з'явився як відповідь на потребу молодих туристів у бюджетному та атмосферному житті. Цей спосіб ночівлі залишається актуальним і продовжує розвиватися. Аналіз аналогів показав, що житлові приміщення для тимчасового перебування стають дедалі комфортнішими та сучаснішими, що свідчить про їхнє активний розвиток. У даному розділі було розглянуто основні види колективних засобів розміщення, вимоги до їхнього проектування та облаштування, а також важливі аспекти щодо санітарно-епідеміологічних норм. Згідно з поставленим завданням, було проведено аналіз та враховано відповідні державні будівельні норми та стандарти України. Відповідно до завдання, було проаналізовано та враховано відповідні державні будівельні норми та стандарти України. Описані загальні вимоги стандартів для роботи хостелів, які були затверджені Міжнародною федерацією молодіжних хостелів, становлять основу для ефективної експлуатації таких закладів. Виділено структуру цих вимог, яка складається з п'яти розділів: культура суспільства і гостинність; збереження чистоти та порядку; забезпечення безпеки; збереження приватності; забезпечення зручностей. Проведено аналіз кожного з компонентів цих вимог, визначених Міжнародною федерацією молодіжних хостелів. Розглянуто важливість дотримання ергономічних вимог у дизайні та організації робочого простору для забезпечення комфорту та ефективності праці

персоналу та зручності для гостей. Проведено аналіз позитивних аспектів місцевості та визначено характеристики території.

Концепція дизайну інтер'єру хостелу спрямована на створення сучасного, функціонального та затишного простору для мандрівників, який поєднує комфорт, стиль і соціальні можливості. Було проведено демонтаж і монтаж стін для забезпечення оптимального розміщення функціональних зон та комфорту гостей. Результат - значне покращення об'ємно-просторового рішення хостелу, відповідно до сучасних вимог і потреб. Було проведено аналіз функціонального зонування простору та визначено основні характеристики, які створюють зручне середовище для відвідувачів. На цій основі було розроблено оптимальний шлях руху в просторі, враховуючи потреби функціональних зон. Було розроблено інтер'єр, що відповідає основним принципам проектування, концепції простору та типовим функціям хостелу.

Проведено аналіз меблевої відповідності наповнення приміщень основним функціям та ергономічним потребам відвідувачів. Аналіз аналогічних журнальних столиків показав, що багато з них мають функціональні особливості, такі як висувні ящики або можливість трансформації. Однак, вбудоване ігрове поле «Монополія» виділяє цей стіл на фоні аналогів, забезпечуючи унікальне поєднання розваги та практичності, яке рідко зустрічається в інших моделях. Розглянуто функціональні особливості журнального столика з вбудованою грою «Монополія», що включають інтегроване ігрове поле, висувний ящик і можливість трансформації. Ці рішення забезпечують високу функціональність і зручність використання, підкреслюючи унікальність та інноваційний підхід до дизайну меблів. Журнальний столик з вбудованою грою «Монополія» поєднує в собі естетику та функціональність, створюючи гармонійний і багатофункціональний елемент інтер'єру. Було підібрано міцні матеріали і надійні конструктивні вузли кріплення для забезпечення довговічності журнального столика. Технологічне рішення сприяє простоті збірки.

## СПИСОК ВИКОРИСТАНИХ ДЖЕРЕЛ

1. From Youth Hostels to Modern Hostels - the history of Hostel life. - [Електронний ресурс]. – Режим доступу: <https://www.hostelsclub.com/en/magazine/the-history-of-youth-hostels-and-thecoming-of-age-of-the-backpacker-culture#commento-login-box-container>
2. Буш-Гірцема В. та Салін І. (2007). Роль гуртожитків і місць тимчасового проживання. *Європейський журнал бездомності*, 1 (1).
3. Хостел у Португалії від українських дизайнерів - [Електронний ресурс]. – Режим доступу: <https://mayertrade.com.ua/blogs/khostel-v-portugalii-ot-ukrainskikh-dizajnerov-b293.html>
4. найкращі дизайнерські хостели у світі на сьогоднішній день - [Електронний ресурс]. – Режим доступу: <https://www.hostelsclub.com/magazine/12-3>
5. The Design Agency - [Електронний ресурс]. – Режим доступу: <https://www.thedesignagency.ca/projects/>
6. ODDSSON Ho(s)tel у Рейк'явіку- [Електронний ресурс]. – Режим доступу: <https://www.yatzer.com/oddsson-hostel-reykjavik>
7. Копачинська, Галина, and Вікторія Путила. "Історичні та політико-правові особливості розвитку туризму у Швеції." (2015).
8. ДБН В.1.2-7-2008. «Система забезпечення надійності та безпеки будівельних об'єктів. Основні вимоги до будівель і споруд. Пожежна безпека.» – [чинний від 1 жовтня 2008 року] – К.: Міністерство регіонального розвитку та будівництва України, 2008 – (Державні будівельні норми України).
9. ДБН В.2.2-20:2008 «Будинки і споруди. Готелі.» – [чинний від 27 липня 2008 року] – К.: Міністерство регіонального розвитку та будівництва України, 2009 – (Державні будівельні норми України).

10. ДСТУ 4268:2003 «Послуги туристичні. Засоби розміщення. Загальні вимоги.» – [чинний від 23 грудня 2003 року] – К.: Держспоживстандарту України, 2003 – (Державний Стандарт України)
11. Колективні засоби розміщування в Україні у 2016 році : статистичний бюлетень. – К. : Державна служба статистики України, 2017. – 200 с.
12. ДБН в.2.2-9-2009 Громадські будинки та споруди. – К. : Мінрегіонбуд України, 2009
13. Булгакова Т. В. Особливості дизайну інтер'єру молодіжних готелів /Т. В. Булгакова, І. А. Оніщук // Технології та дизайн. – 2017.
14. Галасюк С. С. Проблема визначення ємкості готельної бази в Україні / Науковий вісник Ужгородського університету. Серія «Економіка». 2011. - Спецвипуск 33. Ч.3. - С. 36-41.
15. Давиденко І. В. Особливості розвитку хостелів в Україні та світі (Текст: стаття /
16. В. Давиденко. - К. : 5 с.
17. Драницький Ю. Дизайн інтер'єрів сучасних готельних комплексів України: концептуальні підходи до проектування / ВІСНИК Львівської національної академії мистецтв. Вип. 26.
18. ДСТУ 4269:2003. Послуги туристичні. Класифікація готелів. Затв. та введ. 2003-
19. Стіл від Geek Chic- [Електронний ресурс]. – Режим доступу:<https://www.core77.com/posts/27443/dungeons-dragons-design-geek-chics-gorgeous-gaming-tables-27443>
20. Стіл The Councilor - [Електронний ресурс]. – Режим доступу:<https://www.rathskellers.com/the-councilor-game-room-dining-table-for-board-games/>
21. Журнальний столик Viscount - [Електронний ресурс]. – Режим доступу:<https://www.uniquely-geek.com/the-viscount-coffee-table/>

22. Драницький Ю. Дизайн інтер'єрів сучасних готельних комплексів України: концептуальні підходи до проектування / ВІСНИК Львівської національної академії мистецтв. Вип. 26.

23. Нойферт Э. Будівельне проектування / Э. Нойферт. – М.: Стройиздат, 1991. 389 с.

**Anti-Plagiarism v-15.257**

**Максимальное совпадение с одним документом 2.0%**

**Словари проверки: en\_US, ru\_RU, ua\_UA. Ошибка в документах: 8%**

ID: 129151 Название: Дизайн інтер'єрів та умебловання приміщень хостелу Добавлено в БД: 2024-06-08 Авторы: Правдюкова Аліна Русланівна Руководители: Асистент Гордієнко О.О. Консультанты: Опоненты:	Документ		Суммарное совпадение по Базе Данных	
	Символы	Лексемы	Символы	Лексемы
	84017	671	3875 (5%)	45 (7%)

Источник плагиата		Наличие плагиата в документе	
ID	Описание	Символы	Лексемы