

Київський національний університет будівництва та архітектури

Архітектурний факультет
Кафедра теорії архітектури

ОБ'ЄМНО-ПРОСТОРОВА ОРГАНІЗАЦІЯ УНІВЕРСИТЕТІВ ТВОРЧОГО СПРЯМУВАННЯ

УНІВЕРСИТЕТ КУЛЬТУРИ ТА МИСТЕЦТВА

Виконала: ст.гр.63А Пархоменко К.В
Керівники: док.арх.проф. Ковальська Г.Л
канд.арх.доц. Хараборська Ю.О.

РОЗДІЛ 1. ПЕРЕДУМОВИ ФОРМУВАННЯ УНІВЕРСИТЕТІВ ТВОРЧОГО СПРЯМУВАННЯ

Рис.1.1 Історичні етапи формування та розвитку університетів окремого спрямування

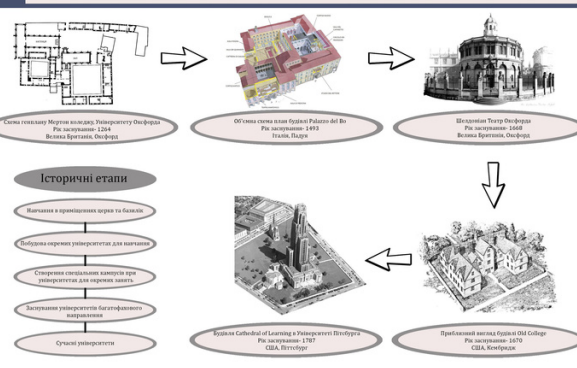


Рис.1.2 Світові тенденції проєктування університетів

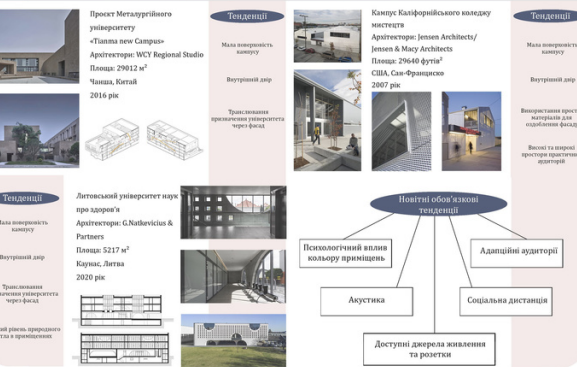


Рис.1.3 Аналіз вітчизняного досвіду проєктування і будівництва університетів творчого спрямування



РОЗДІЛ 2. ТЕОРЕТИЧНІ ЗАСАДИ ФОРМУВАННЯ УНІВЕРСИТЕТІВ ТВОРЧОГО СПРЯМУВАННЯ

Рис.2.1 Методичні підходи до формування університетів творчого спрямування. Класифікація закладів творчого спрямування.

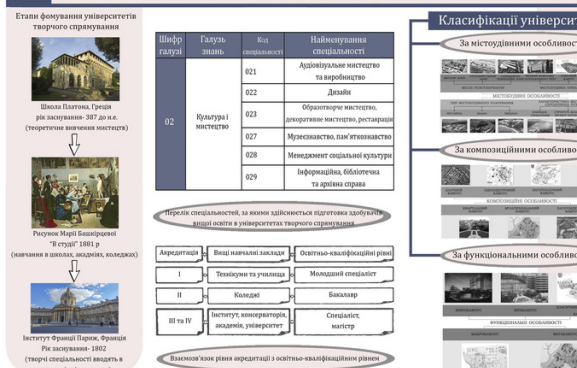
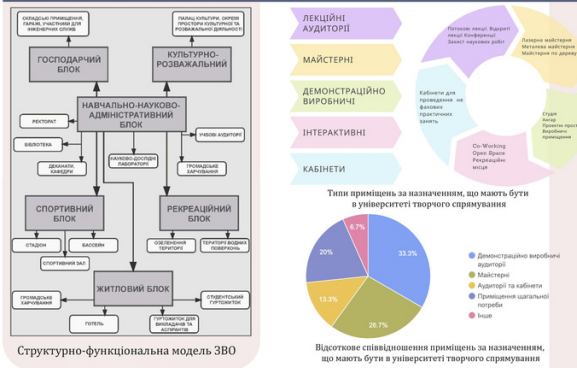


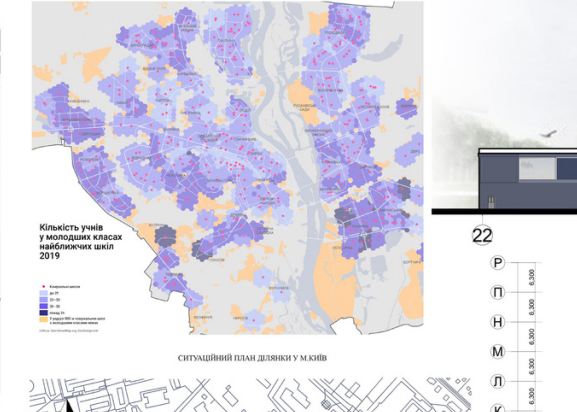
Рис.2.2 Особливості формування об'ємно-просторової структури сучасних університетів творчого спрямування, її вплив на організацію освітнього процесу та розкриття потенціалу студентів



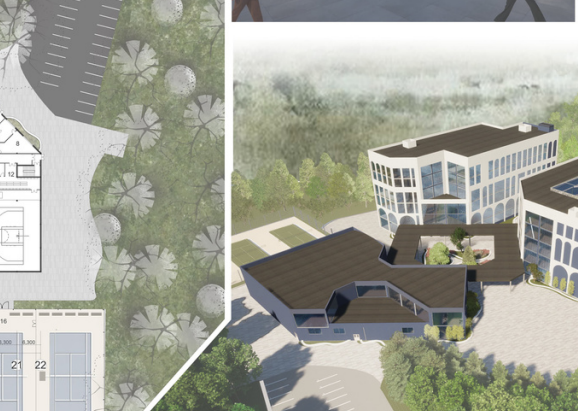
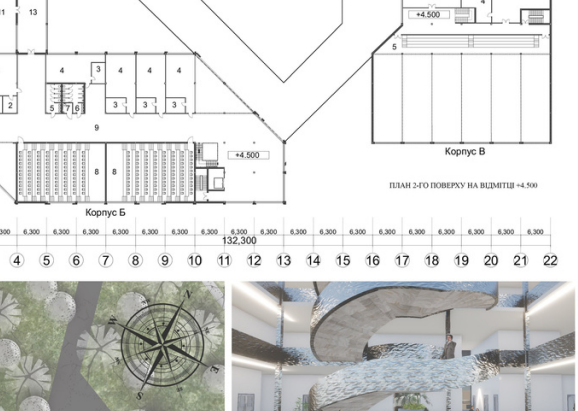
Рис.2.3 Вимоги до функціональних зон університетів творчого спрямування



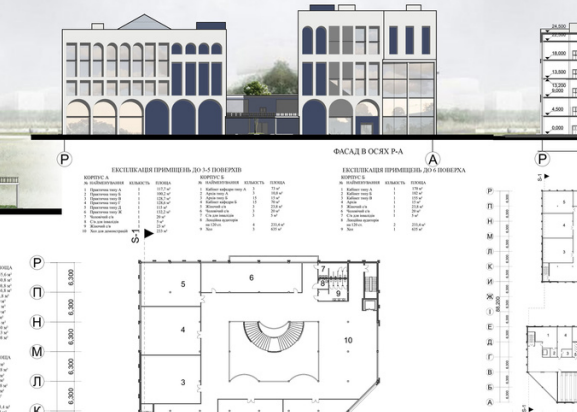
РОЗДІЛ 3. ВПРОВАДЖЕННЯ ПРИЙОМІВ ФОРМУВАННЯ ОБ'ЄМНО-ПРОСТОРОВОЇ СТРУКТУРИ УНІВЕРСИТЕТІВ ТВОРЧОГО СПРЯМУВАННЯ



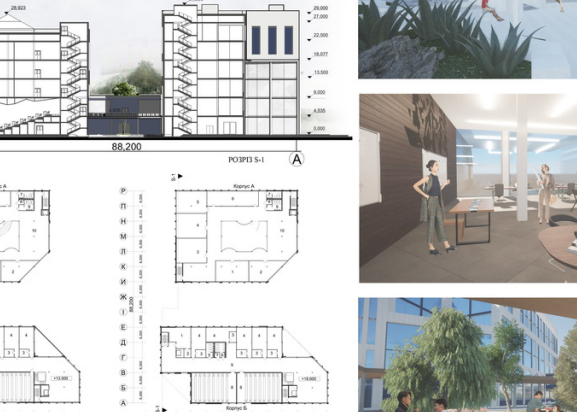
РОЗДІЛ 4. АРХІТЕКТУРНО-ПЛАВАНЬНІ РІШЕННЯ



РОЗДІЛ 5. АРХІТЕКТУРНО-ПЛАВАНЬНІ РІШЕННЯ



РОЗДІЛ 6. АРХІТЕКТУРНО-ПЛАВАНЬНІ РІШЕННЯ

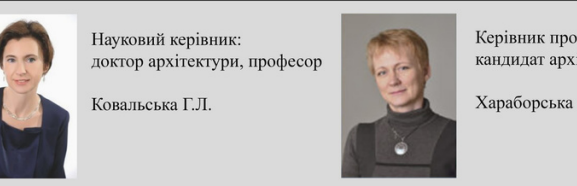
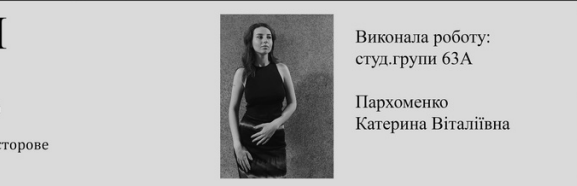


ОБ'ЄМНО-ПРОСТОРОВА ОРГАНІЗАЦІЯ УНІВЕРСИТЕТІВ ТВОРЧОГО СПРЯМУВАННЯ

В першому розділі було розглянуто безліч прикладів університетів творчого спрямування. Були виявлені основні закони та поняття проєктування університетів, які є базовими, а отже незамінними. Проте, в цьому розділі були представлені і приклади університетів, в основному збудованих за часи радянського союзу, що продемонстрували слабкі місця в кресленнях, що мають бути зміненими.

Більшість університетів схожі на слонів: вони великі, повільні і не хочуть змінюватися. Якщо подивитись на те, як викладали в університетах 100 чи 200 років тому, побачимо, що відтоді мало що змінилось. В другому розділі були визначені пріоритетні цілі, що будуть переслідуватись під час виконання проєктного завдання.

Праця над роботою дала цінні уявлення про значення та вплив архітектурно-планувальних рішень на ефективне функціонування університетів. Під час цього дослідження був проведено комплексний аналіз, який охоплював збір та вивчення інформації різних факторів, що можуть впливати на проєктне рішення університету. Об'ємно-просторове рішення університету втілює бачення та відображає її ціль.



АКТУАЛЬНІСТЬ ТЕМИ.

Університет- це не лише освітнє, а й культурне явище, і навіть культурна індустрія. Університети одночасно перебувають на території культури, науки, технологій та суспільних відносин, але передовсім це саме культурний феномен.

На території сучасної України, за часів здобуття незалежності, кількість побудованих університетів до смішного мала, а сучасних кампусів, адаптованих для використання новітніх технологій одиниці. Через архітектурно-планувальне рішення можна покращити продуктивність праці людини, стимулювати свідомість на творчий розвиток та ще багато позитивних впливів можна викликати лише завдяки правильно спроектованому закладу освіти.

МЕТА ДОСЛІДЖЕННЯ.

Виявити способи впливу об'ємно-просторової архітектури на підсвідомість людини для розкриття її творчого потенціалу. Виявити сучасні методи та принципи формоутворення учбових закладів.

ЗАВДАННЯ ДОСЛІДЖЕННЯ.

- Провести аналіз існуючих закордонних та вітчизняних прикладів кампусів, університетів та інших учбових закладів де здобувається вища освіта для подальшого виявлення основних принципів проектування, зведення, підбору матеріалу та впровадження відповідних інженерних систем.
- Вивчити теоретичні наукові дослідження за літературними джерелами.
- Дослідити психологічні особливості студентів вищих учбових закладів та вплив оточуючого середовища на їх працездатність.
- Встановити фактори, що впливають на формування університетів творчого спрямування, визначити класифікацію університетів творчого спрямування
- Розробити прийоми формування об'ємно-просторової структури університетів творчого спрямування

ОБ'ЄКТ ДОСЛІДЖЕННЯ:

університети творчого спрямування.

ПРЕДМЕТ ДОСЛІДЖЕННЯ:

Об'ємно-просторова організація університетів творчого спрямування.

РОЗДІЛ 1. ПЕРЕДУМОВИ ФОРМУВАННЯ УНІВЕРСИТЕТІВ ТВОРЧОГО СПРЯМУВАННЯ

Рис.1.1

Історичні етапи формування та розвитку університетів окремого спрямування

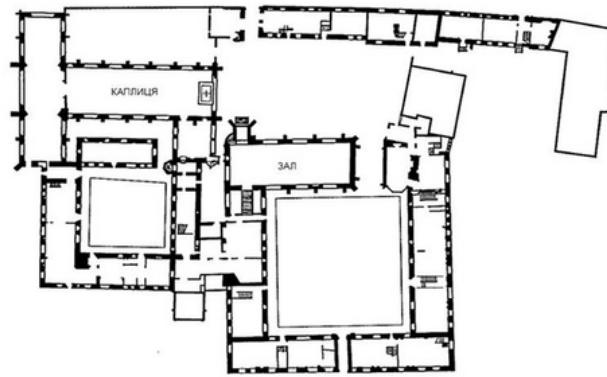
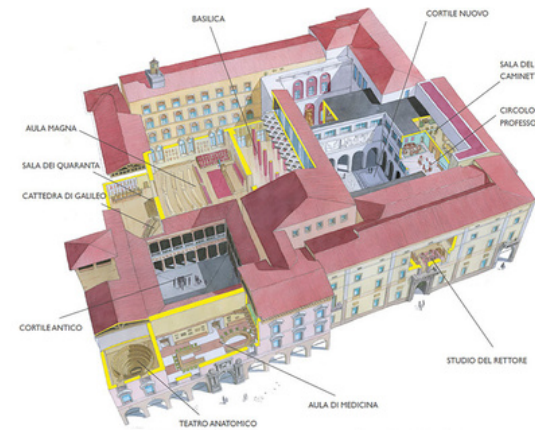


Схема генплану Мертон коледжу, Університету Оксфорда
Рік заснування- 1264
Велика Британія, Оксфорд



Об'ємна схема план будівлі Palazzo del Bo
Рік заснування- 1493
Італія, Падуя



Шелдоніан Театр Оксфорда
Рік заснування- 1668
Велика Британія, Оксфорд

Історичні етапи

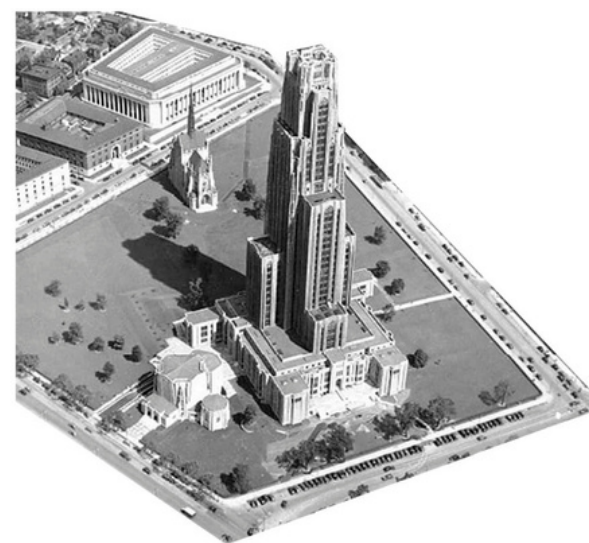
Навчання в приміщеннях церков та базилік

Побудова окремих університетів для навчання

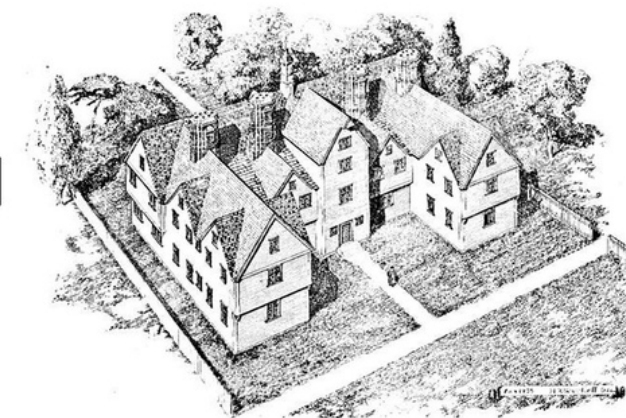
Створення спеціальних кампусів при університетах для окремих занять

Заснування університетів багатофахового напрямлення

Сучасні університети



Будівля Cathedral of Learning в Університеті Піттсбурга
Рік заснування- 1787
США, Піттсбург



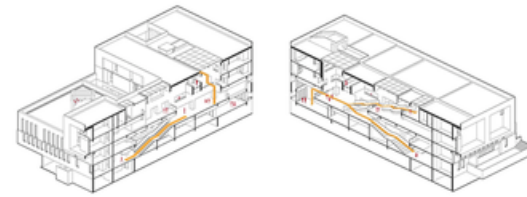
Приблизний вигляд будівлі Old College
Рік заснування- 1670
США, Кембридж

Рис.1.2

Світові тенденції проектування університетів



Проект Металургійного університету
«Tianma new Campus»
Архітектори: WCY Regional Studio
Площа: 29012 м²
Чанша, Китай
2016 рік



Тенденції

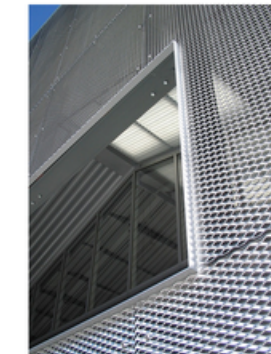
Мала поверховість кампусу

Внутрішній двір

Транслявання призначення університета через фасад



Кампус Каліфорнійського коледжу мистецтв
Архітектори: Jensen Architects/
Jensen & Macy Architects
Площа: 29640 футів²
США, Сан-Франциско
2007 рік



Тенденції

Мала поверховість кампусу

Внутрішній двір

Використання простих матеріалів для оздоблення фасаду

Високі та широкі простори практичних аудиторій

Тенденції

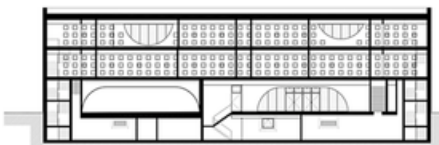
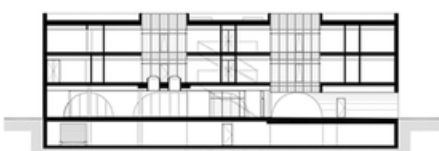
Мала поверховість кампусу

Внутрішній двір

Транслявання призначення університета через фасад

Високий рівень природного світла в приміщеннях

Литовський університет наук про здоров'я
Архітектори: G.Natkevicius & Partners
Площа: 5217 м²
Каунас, Литва
2020 рік



Новітні обов'язкові тенденції

Психологічний вплив кольору приміщень

Адапційні аудиторії

Акустика

Соціальна дистанція

Доступні джерела живлення та розетки

Рис.1.3

Аналіз вітчизняного досвіду проектування і будівництва університетів творчого спрямування



Головний навчальний корпус
НАОМА
Київ, Україна
Рік заснування- 1917



Старий головний фасад Львівської
національної академії мистецтв
Львів, Україна
Рік заснування- 1946



Новий головний фасад Львівської
національної академії мистецтв
Львів, Україна
Рік заснування- 1946



Харківський національний
університет мистецтв ім. І. П.
Котляревського
Харків, Україна
Рік заснування- 1917

Фасадні рішення

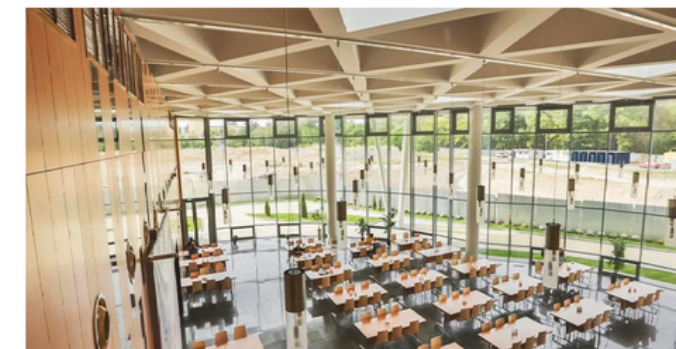


Творчі виставки та перегляди в стінах Львівської національної академії мистецтв



Творчий процес у стінах
НАОМА
Київ, Україна

Інтер'єр



Український Католицький
Університет
Львів, Україна
Рік заснування- 2015



За останні 25 років єдиний
реалізований проєкт університету
в Україні

Рис.2.1

Методичні підходи до формування університетів творчого спрямування. Класифікації закладів творчого спрямування.

Етапи формування університетів творчого спрямування



Школа Платона, Греція
рік заснування- 387 до н.е.
(теоретичне вивчення мистецтв)



Рисунок Марії Башкірцевої
"В студії" 1881 р
(навчання в школах, академіях, коледжах)



Інститут Франції Париж, Франція
Рік заснування- 1802
(творчі спеціальності вводять в державні університети)

Шифр галузі	Галузь знань	Код спеціальності	Найменування спеціальності
02	Культура і мистецтво	021	Аудіовізуальне мистецтво та виробництво
		022	Дизайн
		023	Образотворче мистецтво, декоративне мистецтво, реставрація
		027	Музезнавство, пам'яткознавство
		028	Менеджмент соціальної культури
		029	Інформаційна, бібліотечна та архівна справа

Перелік спеціальностей, за якими здійснюється підготовка здобувачів вищої освіти в університетах творчого спрямування

Акредитація	Вищі навчальні заклади	Освітньо-кваліфікаційні рівні
I	Технікуми та училища	Молодший спеціаліст
II	Коледжі	Бакалавр
III та IV	Інститут, консерваторія, академія, університет	Спеціаліст, магістр

Взаємозв'язок рівня акредитації з освітньо-кваліфікаційним рівнем

Класифікації університетів

За містобудівними особливостями



За композиційними особливостями



За функціональними особливостями



Рис.2.2

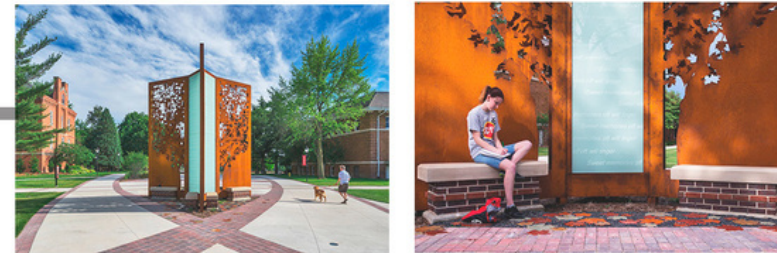
Особливості формування об'ємно-просторової структури сучасних університетів творчого спрямування, її вплив на організацію освітнього процесу та розкриття потенціалу студентів

Стратегічне орієнтування



Університети можна порівняти з окремим живим організмом, що функціонує в містобудівному контексті міста, проте має бути автономним. Особливо якщо мова йде про університети творчого спрямування.

Ідентифікація



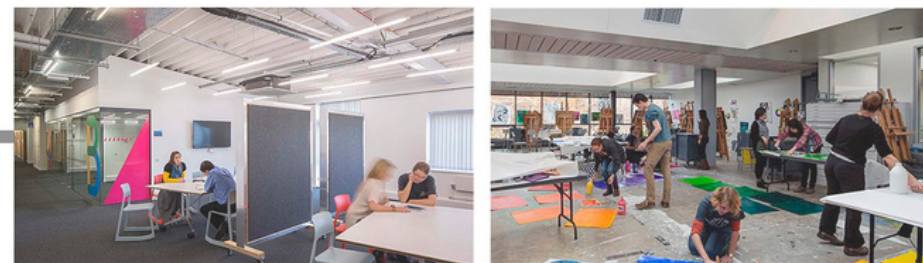
Оскільки для студентів, що навчаються на творчих спеціальностях важливо постійно комунікувати для натхнення, університет потребує встановлення аутентичних споруд, що можуть слугувати не тільки орієнтиром, а й створювати естетичний вигляд навчального закладу.

Діджиталізація



Існує потреба серед навчальних закладів у сучасному багатофункціональному просторі, який заохочує до навчання, використовуючи технологічні інновації епохи. Потрібно адаптувати інновації серед сучасних технологій у навчальний простір університетів, починаючи з аудиторій, продовжуючи бібліотеками тощо.

Open Space



Сучасний open space – це великий робочий простір, не обмежений окремими кабінетами, але з доступом до мітинг- чи скайп-румів та з лаунж-зонами. Такий формат вже давно активно використовується у коворкінгах і офісах компаній та університетах світу.

Біофілія



Феномен пояснюється принципом біофілії - інстинктивною тягою людей до живої природи. Міжнародне опитування, проведене інтернет-ресурсом Human Spaces, показало, що у працівників, в офісах яких були елементи живої природи, на 15% підвищилося самопочуття, на 6% - продуктивність праці і на 15% - творчий потенціал.

Рис.2.3

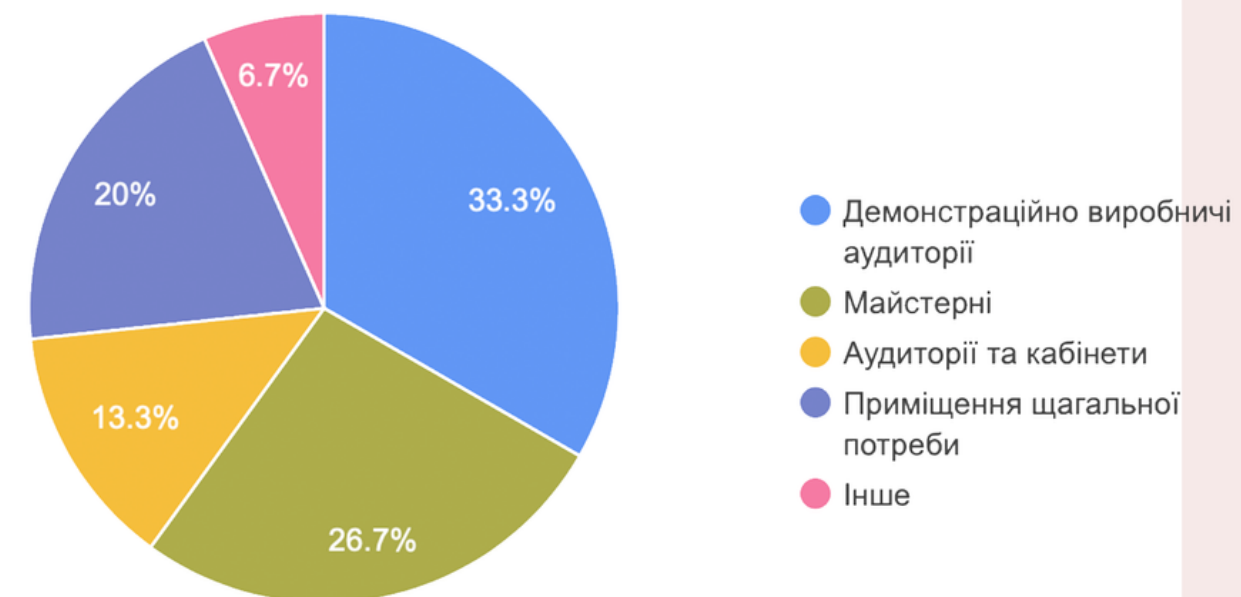
Вимоги до функціональних зон університетів творчого спрямування



Структурно-функціональна модель ЗВО



Типи приміщень за назначенням, що мають бути в університеті творчого спрямування



Відсоткове співвідношення приміщень за назначенням, що мають бути в університеті творчого спрямування

РІШЕННЯ ГЕНЕРАЛЬНОГО ПЛАНУ УНІВЕРСИТЕТУ ТВОРЧОГО СПРЯМУВАННЯ У М.КИЇВ

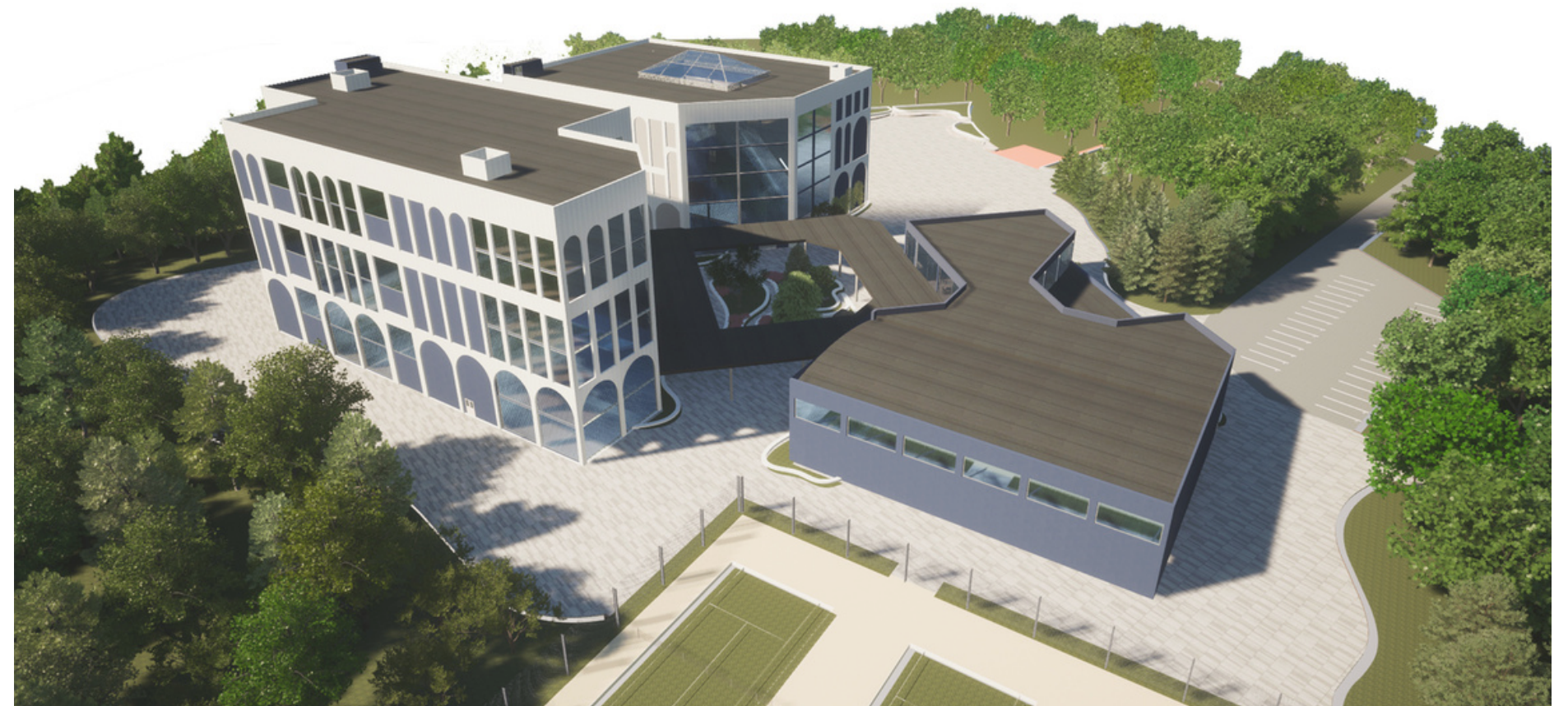
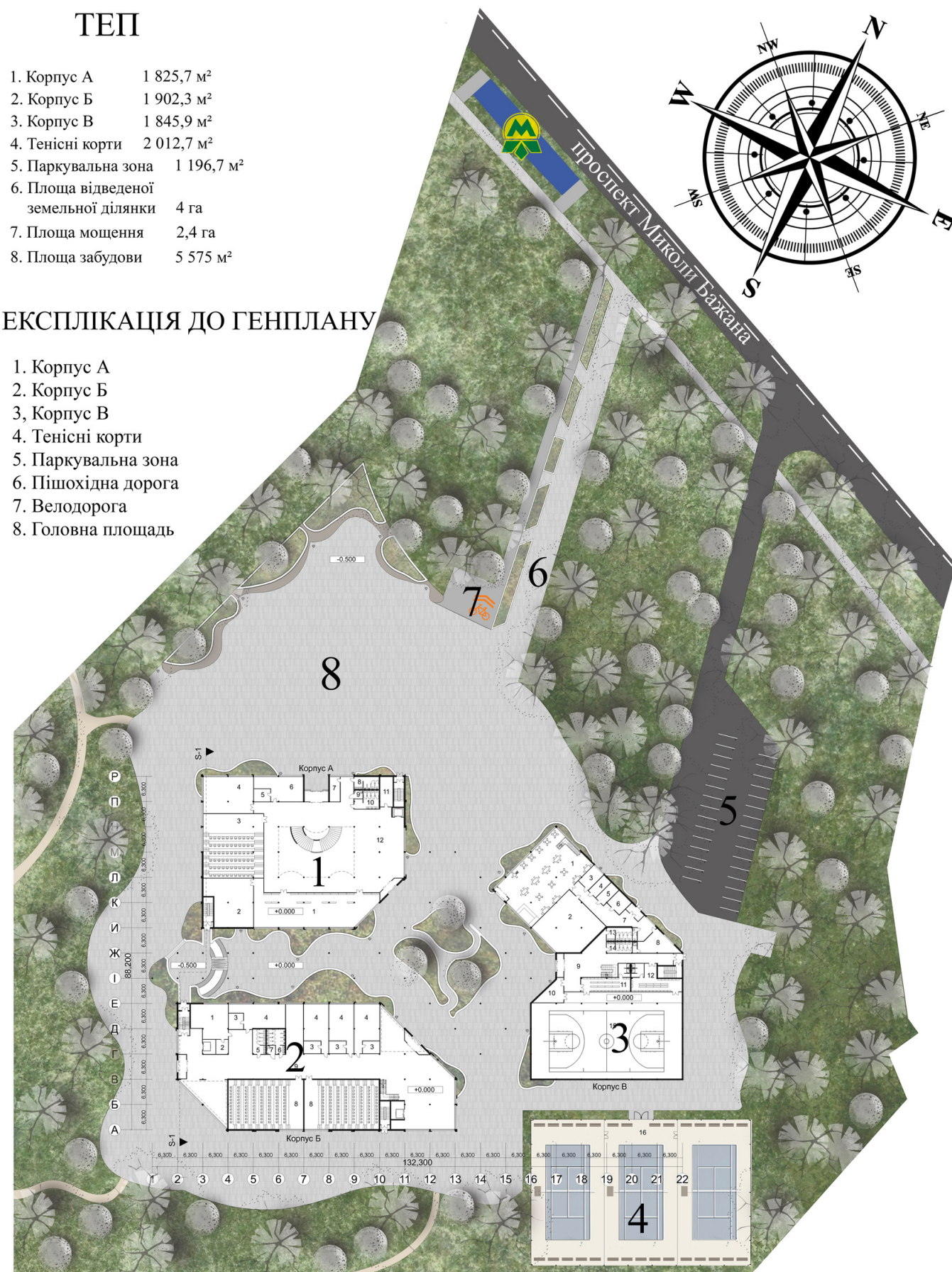
Генеральний план

ТЕП

1. Корпус А	1 825,7 м ²
2. Корпус Б	1 902,3 м ²
3. Корпус В	1 845,9 м ²
4. Тенісні корти	2 012,7 м ²
5. Паркувальна зона	1 196,7 м ²
6. Площа відведеної земельної ділянки	4 га
7. Площа мощення	2,4 га
8. Площа забудови	5 575 м ²

ЕКСПЛІКАЦІЯ ДО ГЕНПЛАНУ

1. Корпус А
2. Корпус Б
3. Корпус В
4. Тенісні корти
5. Паркувальна зона
6. Пішохідна дорога
7. Велодорога
8. Головна площа



АРХІТЕКТУРНО-ПЛАНУВАЛЬНІ РІШЕННЯ З ІНТЕГРУВАННЯМ СУЧАСНИХ ВИМОГ

План поверху на відмітці +0,000



ЕКСПЛІКАЦІЯ ПРИМІЩЕНЬ ДО 1-ГО ПОВЕРХУ

КОРПУС А

№	НАЙМЕНУВАННЯ	КІЛЬКІСТЬ	ПЛОЩА
1	Бібліотека	1	255,6 м ²
2	Архів бібліотеки	1	130,8 м ²
3	Актова зала на 150 ст.	1	308,8 м ²
4	Аудиторія	1	136,8 м ²
5	Архів	1	13,8 м ²
6	Кабінет кафедри	1	60 м ²
7	Кладова	1	15 м ²
8	Чоловічий с/в	1	20 м ²
9	С/в для інвалідів	1	5 м ²
10	Жіночий с/в	1	23 м ²
11	Кладова	1	20 м ²
12	Хол для демонстрацій	1	233 м ²

КОРПУС В

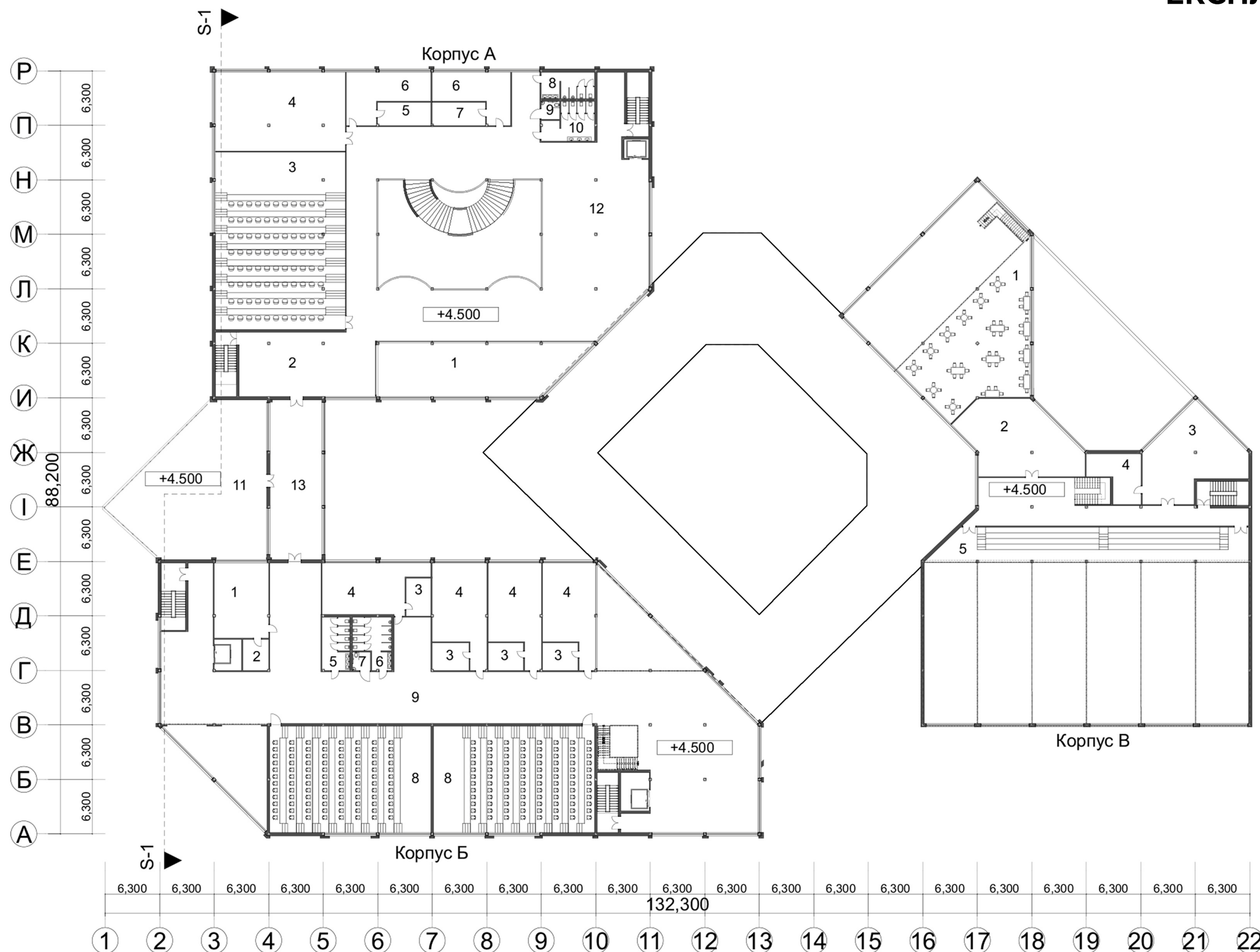
№	НАЙМЕНУВАННЯ	КІЛЬКІСТЬ	ПЛОЩА
1	Зала кафетерія	1	284,3 м ²
2	Кухня	1	163 м ²
3	Мийка	1	18,4 м ²
4	Кладова А	1	13,5 м ²
5	Кладова Б	1	14,3 м ²
6	Кладова В	1	18,4 м ²
7	Розгрузочна	1	39,4 м ²
8	Приміщення персоналу	1	40 м ²
9	Хол	1	145 м ²
10	Кладова	1	27,8 м ²
11	Роздягальня з душевою А	1	50 м ²
12	Роздягальня з душевою Б	1	60 м ²
13	Чоловічий с/в	1	20,3 м ²
14	Жіночий с/в	1	20,3 м ²
15	Спортзала	1	788 м ²
16	Поле для теннісу	3	663 м ²

КОРПУС Б

№	НАЙМЕНУВАННЯ	КІЛЬКІСТЬ	ПЛОЩА
1	Кабінет кафедри типу А	1	73 м ²
2	Архів типу А	1	10,8 м ²
3	Архів типу Б	4	15 м ²
4	Кабінет кафедри Б	4	70 м ²
5	Жіночий с/в	1	23,8 м ²
6	Чоловічий с/в	1	20 м ²
7	С/в для інвалідів	1	5 м ²
8	Лекційна аудиторія на 120 ст.	2	233,4 м ²
9	Хол	1	635 м ²

ПЛАН 2-ГО ПОВЕРХУ НА ВІДМІТЦІ +4.500

ЕКСПЛІКАЦІЯ ПРИМІЩЕНЬ ДО 2-ГО ПОВЕРХУ



КОРПУС А

№	НАЙМЕНУВАННЯ	КІЛЬКІСТЬ	ПЛОЩА
1	Бібліотека	1	255,6 м ²
2	Архів бібліотеки	1	130,8 м ²
3	Актова зала на 150 ст.	1	308,8 м ²
4	Аудиторія	1	136,8 м ²
5	Архів	1	13,8 м ²
6	Кабінет кафедри	2	60 м ²
7	Кладова	1	15 м ²
8	Чоловічий с/в	1	20 м ²
9	С/в для інвалідів	1	5 м ²
10	Жіночий с/в	1	23 м ²
11	Відкрита тераса	1	250 м ²
12	Хол для демонстрацій	1	233 м ²
13	Перехід між корпусами	1	108 м ²

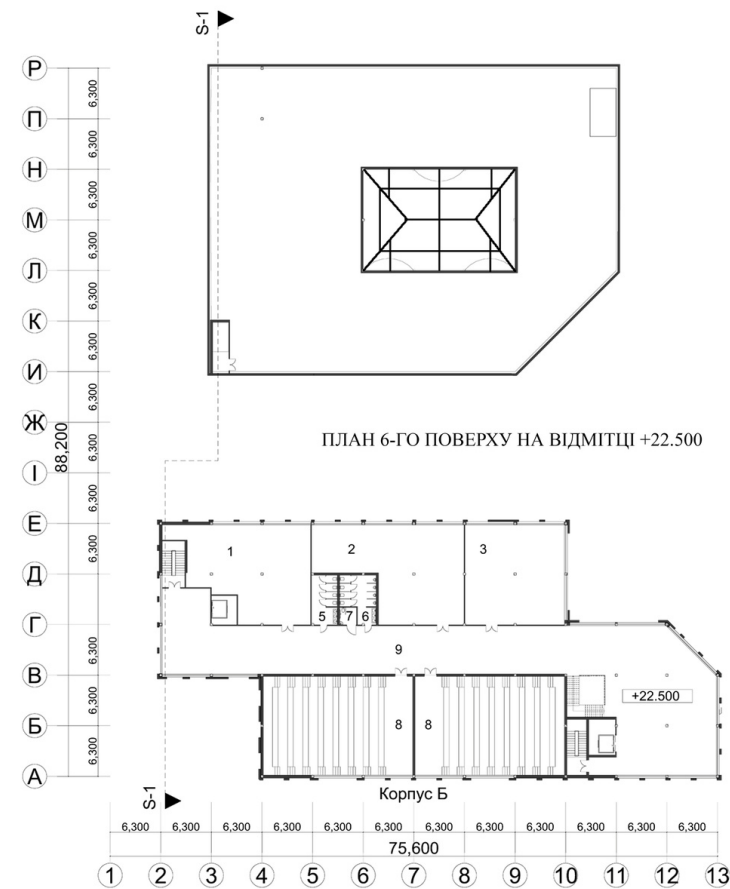
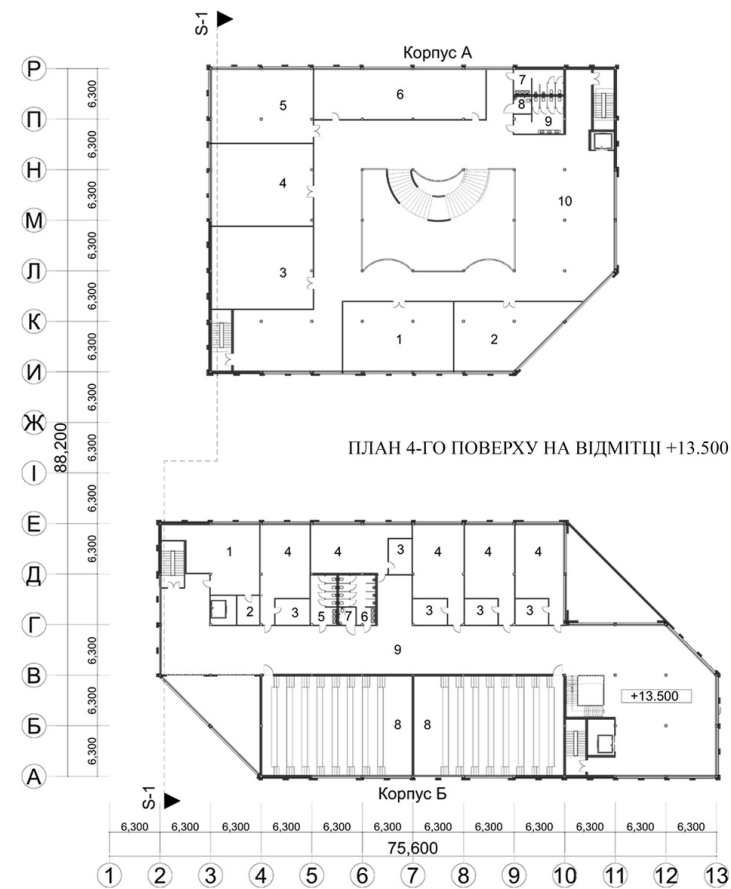
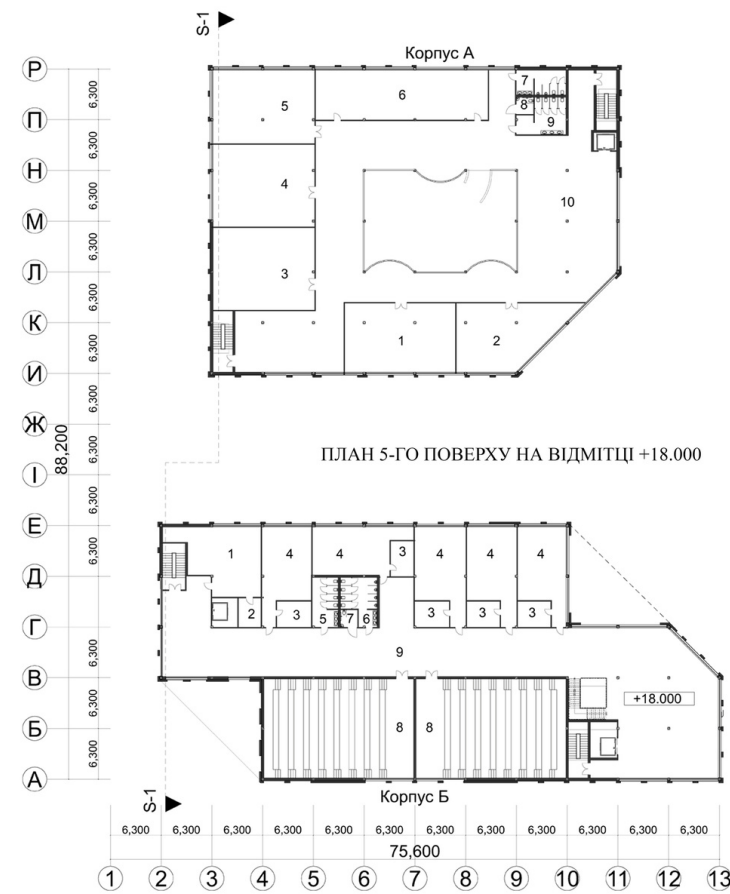
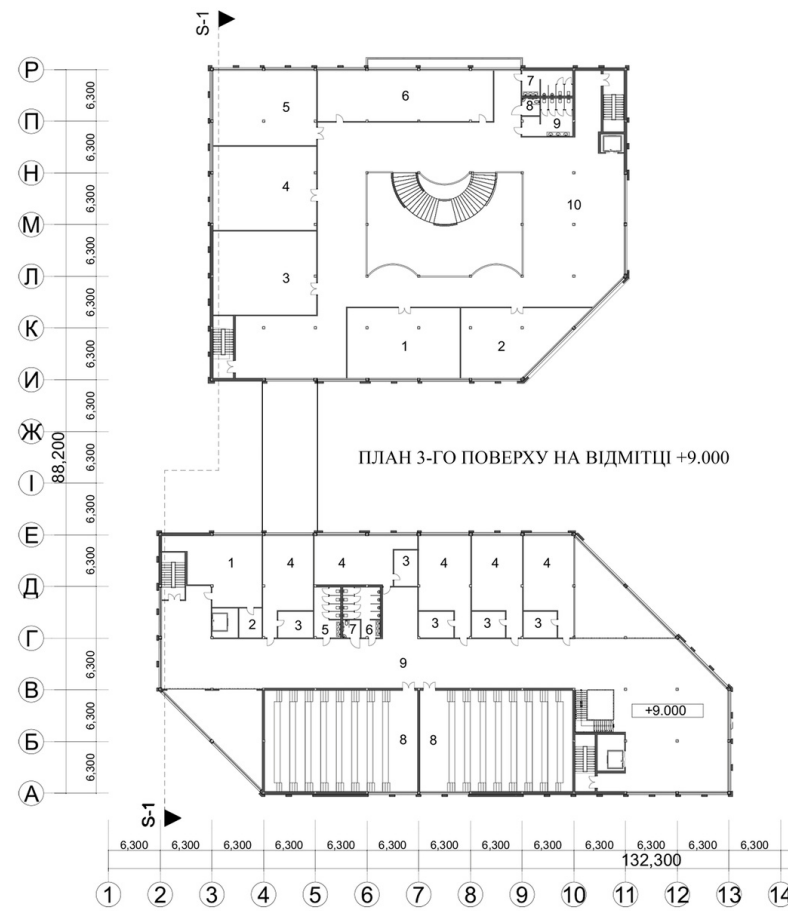
КОРПУС Б

№	НАЙМЕНУВАННЯ	КІЛЬКІСТЬ	ПЛОЩА
1	Кабінет кафедри типу А	1	73 м ²
2	Архів типу А	1	10,8 м ²
3	Архів типу Б	4	15 м ²
4	Кабінет кафедри Б	4	70 м ²
5	Жіночий с/в	1	23,8 м ²
6	Чоловічий с/в	1	20 м ²
7	С/в для інвалідів	1	5 м ²
8	Лекційна аудиторія на 120 ст.	2	233,4 м ²
9	Хол	1	635 м ²

КОРПУС В

№	НАЙМЕНУВАННЯ	КІЛЬКІСТЬ	ПЛОЩА
1	Верхня зала	1	173 м ²
2	Кабінет кафедри	1	100 м ²
3	Спортзала	1	100 м ²
4	Кладова	1	20 м ²
5	Паркер	1	134,6 м ²

ПЛАНИ



ЕКСПЛІКАЦІЯ ПРИМІЩЕНЬ ДО 3-5 ПОВЕРХІВ

КОРПУС А

№	НАЙМЕНУВАННЯ	КІЛЬКІСТЬ	ПЛОЩА
1	Практична типу А	3	117,7 м ²
2	Практична типу Б	3	100,2 м ²
3	Практична типу В	3	128,7 м ²
4	Практична типу Г	3	128,6 м ²
5	Практична типу Д	3	115 м ²
6	Практична типу Ж	3	132,2 м ²
7	Чоловічий с/в	3	20 м ²
8	С/в для інвалідів	3	5 м ²
9	Жіночий с/в	3	23 м ²
10	Хол для демонстрацій	3	233 м ²

КОРПУС Б

№	НАЙМЕНУВАННЯ	КІЛЬКІСТЬ	ПЛОЩА
1	Кабінет кафедри типу А	3	73 м ²
2	Архів типу А	3	10,8 м ²
3	Архів типу Б	15	15 м ²
4	Кабінет кафедри Б	15	70 м ²
5	Жіночий с/в	3	23,8 м ²
6	Чоловічий с/в	3	20 м ²
7	С/в для інвалідів	3	5 м ²
8	Лекційна аудиторія на 120 ст.	4	233,4 м ²
9	Хол	3	635 м ²

ЕКСПЛІКАЦІЯ ПРИМІЩЕНЬ ДО 6 ПОВЕРХУ

КОРПУС Б

№	НАЙМЕНУВАННЯ	КІЛЬКІСТЬ	ПЛОЩА
1	Кабінет типу А	1	170 м ²
2	Кабінет типу Б	1	182 м ²
3	Кабінет типу В	1	155 м ²
4	Архів	1	15 м ²
5	Жіночий с/в	1	23,8 м ²
6	Чоловічий с/в	1	20 м ²
7	С/в для інвалідів	1	5 м ²
8	Лекційна аудиторія на 120 ст.	2	233,4 м ²
9	Хол	1	635 м ²

ГОЛОВНИЙ ФАСАД В ОСЯХ 1-22



1

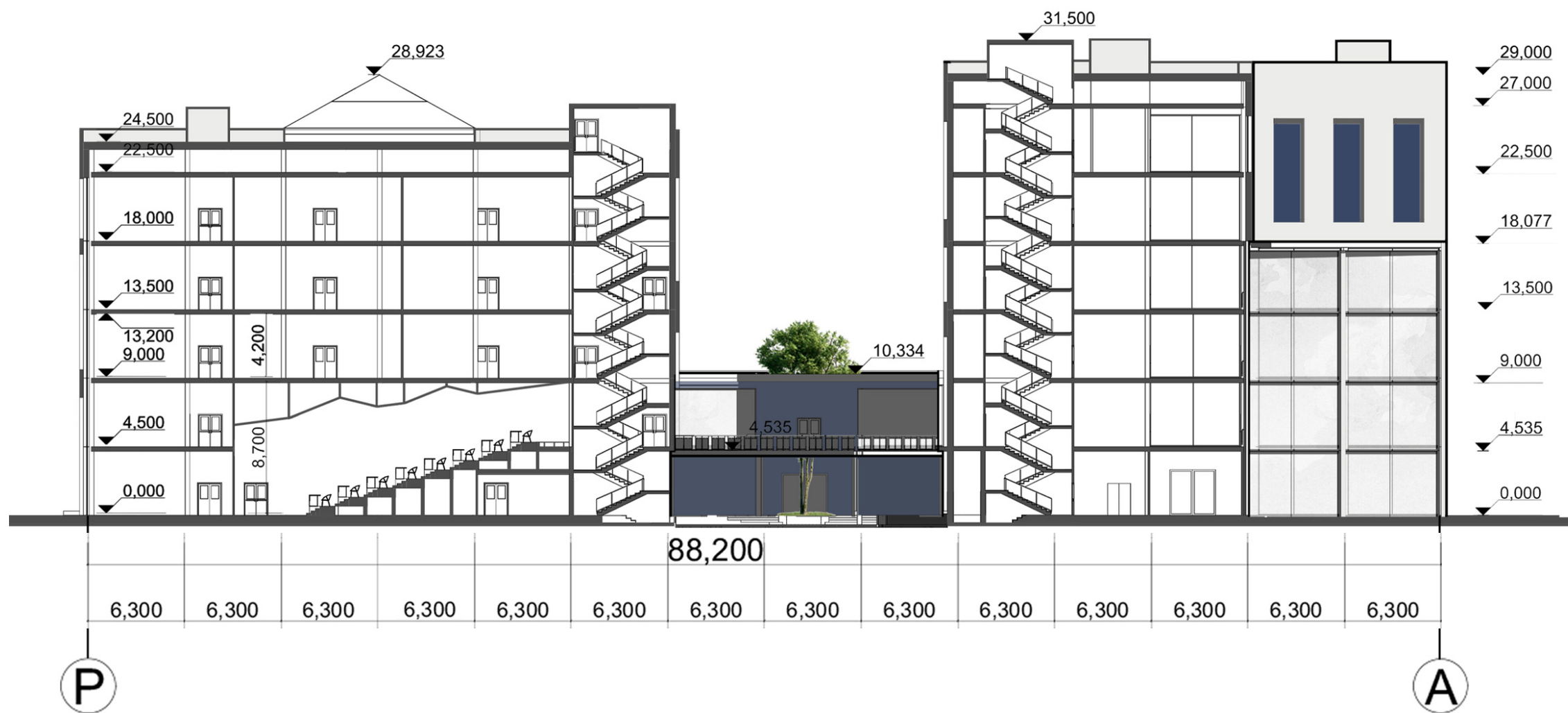
22

ФАСАД В ОСЯХ Р-А ТА РОЗРІЗ S-1



Р

А



Р

А

ОБ'ЄМНО-ПРОСТОРОВЕ РІШЕННЯ УНІВЕРСИТЕТУ



ПЕРСПЕКТИВНІ ЗОБРАЖЕННЯ ІНТЕР'ЄРУ ТА ЕКСТЕР'ЄРУ



СЕРТИФІКАТИ ПРО УЧАСТЬ У НАУКОВИХ КОНФЕРЕНЦІЯХ



Silesian University of Technology



БУДІВЕЛЬНА ПАЛАТА УКРАЇНИ

МІНІСТЕРСТВО ОСВІТИ І НАУКИ УКРАЇНИ
МІНІСТЕРСТВО РОЗВИТКУ ГРОМАД ТА ТЕРИТОРІЙ УКРАЇНИ
КИЇВСЬКИЙ НАЦІОНАЛЬНИЙ УНІВЕРСИТЕТ БУДІВНИЦТВА І АРХІТЕКТУРИ (КНУБА)
ДП НАУКОВО-ДОСЛІДНИЙ ІНСТИТУТ БУДІВЕЛЬНОГО ВИРОБНИЦТВА (ДП «НДІБВ»)
БУДІВЕЛЬНА ПАЛАТА УКРАЇНИ
АКАДЕМІЯ БУДІВНИЦТВА УКРАЇНИ (АБУ)
НАЦІОНАЛЬНА АКАДЕМІЯ МИСТЕЦТВ УКРАЇНИ
НАУКОВО-ДОСЛІДНИЙ ІНСТИТУТ ІННОВАЦІЙНОГО БУДІВНИЦТВА (НДІ ІНБУД)
ІНСТИТУТ МЕНЕДЖМЕНТУ ТА ІНФОРМАЦІЙНИХ СИСТЕМ (ISMA)
СІЛЕЗЬКИЙ ТЕХНОЛОГІЧНИЙ УНІВЕРСИТЕТ (SUT)
НАУКОВО-ДОСЛІДНИЙ ІНСТИТУТ ТЕОРІЇ ТА ІСТОРІЇ АРХІТЕКТУРИ, МІСТОБУДУВАННЯ І ДИЗАЙНУ (НДІТІАМД)
ДЕПАРТАМЕНТ МІСТОБУДУВАННЯ ТА АРХІТЕКТУРИ КМДА
ДП «УКРАЇНСЬКИЙ ДЕРЖАВНИЙ НАУКОВО-ДОСЛІДНИЙ ІНСТИТУТ ПРОЕКТУВАННЯ МІСТ «ДІПРОМІСТО» ІМ.Ю.М.БІЛОКОНЯ



МІЖНАРОДНИЙ НАУКОВО-ТЕХНІЧНИЙ ФОРУМ

“Архітектура та будівництво: Відновлення України. Наука, технологія, практика”

VII Міжнародна науково-технічна конференція
“Ефективні технології в будівництві”

VIII Міжнародна науково-технічна конференція
“Архітектура історичного Києва. Архітектура та Дизайн - відновлення країни”

IX Міжнародна науково-технічна конференція
“Нові технології в будівництві”

СЕРТИФІКАТ

підтвержує, що

ПАРХОМЕНКО Катерина Віталіївна

брав(ла) участь у конференціях форуму
17-18 Листопада 2022р. м.Київ, Україна

Rector of Kyiv National University of Construction and Architecture – the head of organizing committee

Rector of ISMA University – co-chair of organizing committee

CERTIFICATE

confirms that

Kateryna PARKHOMENKO

has participated in the conferences forum
November 17-18, 2022, Ukraine, Kyiv

Petro Kulikov

Roman Djakon



Certificate No.
KNUCA-22-11-314

CERTIFICATE

is awarded to

Parkhomenko Kateryna

for being an active participant in
VII International Scientific and Practical Conference

**“SCIENTIFIC RESEARCH
IN THE MODERN WORLD”**

24 Hours of Participation
(0,8 ECTS credits)

TORONTO

4-6 May 2023



sci-conf.com.ua

