

УДК 72.033

к. арх. Крушельницький Р.О.

*Національний університет «Львівська політехніка»*

## ВІДНОВЛЕННЯ МЛИНА, ЯК ШЛЯХ ДО ПОШУКУ ІСТОРИЧНОЇ ІДЕНТИЧНОСТІ СЕЛА ЗИМНА ВОДА

*Анотація.* Проаналізовано давні карти та архівні креслення водяного млина у с. Зимна Вода та запропоновано етапи його відновлення.

*Ключові слова:* водяний млин, Зимна Вода, карти, відновлення пам'яток.

**Мета статті.** Дослідити та визначити місце розташування водяного млина у с. Зимна Вода, оцінити перспективи розвитку цієї території та запропонувати алгоритм дій.

**Виклад основного матеріалу.** Важливість архітектурних пам'яток для малих населених важко переоцінити, проте реалії сьогодення диктують абсолютно іншу ситуацію. В сучасних умовах, дослідження архітектурних пам'яток у містах посідає далеко не найперше місце, що вже говорити про ситуацію в селах. Досить часто дані об'єкти є маркерами ідентичності окремих поселень і чітко демонструють історію розвитку даних територій. Зокрема дану проблему частково розкрито на прикладі зруйнованого водяного млина у с. Зимна Вода.

Село Зимна Вода розташоване поряд зі Львовом з південно-західної сторони, пов'язане зручним транспортним сполученням по вул. Городоцькій та залізничною колією. За кількістю населення воно одне з найбільших в Україні та нараховує близько 10350 осіб [1,2]. Враховуючи ці містобудівельні фактори село є привабливою територією для будівництва приватних та багатоквартирних будинків, малих промислових підприємств, а також об'єктів громадського призначення: ресторанів, супермаркетів, магазинів, салонів авто тощо. У цьому контексті великою проблемою є те, що до цього моменту не проводились ґрунтовні дослідження історичних пам'яток розташованих на території поселення. В даній статті досліджено архівні матеріали по Зимноводівському млину, що був однією з ключових будівель на початках закладання села та формував житлове середовище довкола себе.

Відомо, що перша згадка про село датується 16 серпня 1365 р. у архівних матеріалах, де зазначено, що король «Казимир III надає мельникові Кіндратові з Пруссії третю частину млина та третю частину прибутків від нього» [3,4]. Можна припустити, що історія заснування села сягає своїми коренями давніших часів, оскільки право надавалось на вже існуючий млин, проте інших згадок про Зимну Воду на даний момент не знайдено. Враховуючи, що

розпорядження по млину надав король, можна стверджувати, що млини були важливими для королівства, оскільки виробництво муки приносило суттєвий прибуток на той час.

Для розуміння важливості такого типу будівлі для Зимної Води та Львова, необхідно проаналізувати історичні факти пов'язані із судовими спорами навколо млина, котрі збереглися у архівах.

Перша згадка про майнові відносини по млину датується 19 жовтня 1542 р., коли король Сигізмунд I подарував Львову, львівським райцям та громадянам солодовий млин, що звався Зимновідський, а точніше його третю мірку, зберігши за собою дві третини. Також застеріг, що ні він ні його нащадки не будуть претендувати на право володіння Львова [4, с.241]. Згодом 16 березня 1543 р. Сигізмунд I видає указ, згідно з яким міські райці та громадяни можуть викупити Зимноводівський млин за Краківською брамою у Софії вдови Львівського підкоморія Станіслава Гинека та від його синів Станіслава та Казимира. У випадку якщо млин залишиться у їхньому користуванні за містянами залишається право викупити його після їх смерті, а будь-яка постанова видана згодом, що заборонятиме право Львова на викуп третини млина вважатиметься недійсною [4, с.242]. 31 березня 1547 р. Сигізмунд I видав уточнення до рішення від 16 березня 1543 р. згідно з яким надавав право викупу містянами та райцями Львова Зимноводівського млина у Казимира та Станіслава Гинеків. Проте виявилось, що згаданий млин вже був раніше наданий Казимиру у довічну власність. Зважаючи на це містяни зможуть викупити його лише після смерті Казимира [4, с.257].

Згодом 3 лютого 1569 р. у Любліні «Сигізмунд II вирішує суперечку між бурмістром, райцями і жителями Львова, як позивачами — з одного боку, та Андрієм, Станіславом, Іваном, Софією і Ядвігою, дітьми й спадкоємцями покійного Казимира Гинека, та їхніми опікунами: перемиським каштеляном і львівським старостою Петром Бажим з Бложева, Іваном Сененським з Поморян та Климентом Ключом - з другого боку, в справі відкуплення третьої мірки Зимноводівського млина, розташованого перед Краківською брамою Львова. Розглянувши разом з радниками привілеї своїх попередників, зокрема, декрет Сигізмунда I, виданий в Кракові 31 березня 1547 р., король наказує останнім відступити третю мірку згаданого млина, одержавши від позивачів визначену в привілеї суму грошей» [4, с. 311].

Можна впевнено зробити висновок, що такі активні майнові спори по яких рішення виносились королем пов'язані з важливістю такого типу будівель для того часу і передбачали певний соціальний статус для власників млина.

Згодом у 1577 р. відбувся розгляд справи про відкуплення третьої мірки королівського Зимноводівського млина, розташованого на львівському перед-

місті. В зв'язку з цим власникам мірки наказано стати 11 лютого перед Андрієм Дембовським та перед комісарами, для проведення відкуплення. В назначеному терміні Андрій Дембовський, як позивач, звернувся з проханням до комісарів провести таксацію, враховуючи доходи з третьої мірки, будинків та лугів, належних до млина. Для цього були обрані свідки — підмельник цього ж млина Валентин, фактор Микола і суперінтендент Климент Ольховський, які, склавши присягу в сумлінному виконанні свого обов'язку, оцінили Зимновідський млин з прибутками третьої мірки на суму 4864 злотих.

Варто відмітити, що це була велика сума грошей для того часу, також слід загострити увагу на тому, що до млина належали також будинки та луки, що свідчить про високі прибутки його власників. Для утримання усього майна та довколишніх територій були необхідні працівники, тому село за рахунок цього збільшувалось в своїх межах.

Згідно архівних матеріалів після цього Іван Гинек заявив перед судом комісарів від свого імені, як власника даного млина, і від імені Андрія, Станіслава, Ядвіги та Софії про те, що одержавши згадану суму від Андрія Дембовського, він уступає володіння цими маєтками, передаючи їх земському возному Грицькові, який і введе Андрія Дембовського в їхнє володіння. Король Стефан затверджує акт комісарів, застерігаючи одночасно, що даний млин відійде з рук Андрія Дембовського до нього або до когось іншого, що матиме дозвіл на його відкуплення, лише після сплати Андрію Дембовському суми, встановленої комісарами в даному акті [4].

Король Стефан 28 січня 1585 р. у Варшаві, задовольняючи прохання ради Львова вдруге затверджує 16 попередньо виданих ним декретів у спірних справах між райцями Львова та старостою Миколою Гербуртом і наводить ці декрети в цілому, згідно з текстами, записаними в книгах королівської канцелярії від 9 червня 1578 р.:

1. Видає декрет, що цехові пекарі зобов'язані користати лише з королівського Пекарського млина на Краківському передмісті Львова, який меле виключно пшеничне борошно. Проте цехові майстри скаржилися, що млин не може повністю забезпечити їх необхідно кількістю борошна і просили привілеїв у користуванні або дозволу на користування іншими млинами. Король заборонив це оскільки таких привілеїв майстри не мали і наказав користуватись лише королівським млином, а якщо його недостатньо збудувати старості новий поблизу або дозволити пекарям користуватись іншим млином, який оберє староста.

2. Видає декрет в справі юрисдикції над громадянами Львова, що осіли на ґрунтах Зимноводівського млина за Краківською брамою, згідно 1/3 прибутків з якого за привілеєм Казимира III належить місту, а млинар підлягає міській

юрисдикції. Місто претендує на поширення своєї юрисдикції на громадян, що осіли на грунтах, що є власністю млина. Король вирішує, що привілей стосується лише прибутків млина, і немає підстави забороняти старості виконувати юрисдикцію над містянами, що осіли на грунтах млина [4].

Усі ці архівні документи засвідчують, що розташування млина на території с. Зимна Вода суттєво вплинуло на формування структури тогочасного поселення. У зв'язку з тим, що млин використовувався містянами та львівськими пекарями зручний транспортний зв'язок був необхідний. Як видно з карти за 1763-1783 р. (рис. 1) така дорога існувала, вона з'єднувала Краківську браму та довколишні поселення і проходила біля млина. Як відомо приміські поселення, що мали зручне транспортне сполучення з містом ним розвивались активніше, не виключено, що це також дало поштовх для розбудови території села. Якщо проаналізувати карти починаючи від 1763 р. дотепер (рис. 1-4), видно, що впродовж свого розвитку житлова забудова концентрувалась спочатку навколо річки та млина, а згодом коли вільних територій в цих зонах не залишилось, почали забудовуватись інші вільні території.



Рис. 1. Розташування млина у с. Зимна Вода на карті 1763-1783 рр. [5].



Рис. 2. Карта Австро-Угорської імперії 1915 р.

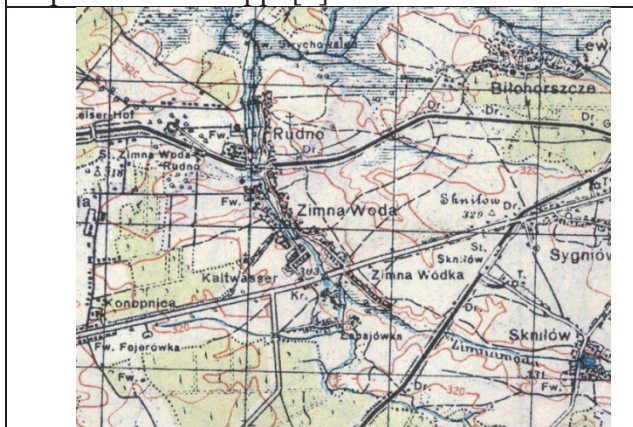


Рис. 3. Місце розташування млина у с. Зимна Вода на карті 1940 р.

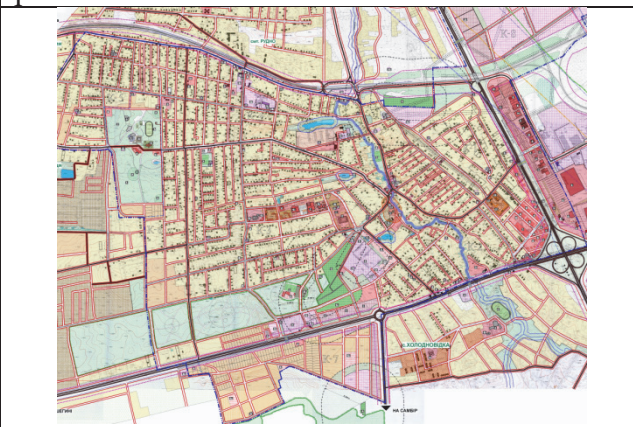


Рис. 4. Фрагмент генерального плану с. Зимна Вода за 2011 р.

Той образ забудови, що є зараз в переважній більшості сформувався в кінці минулого століття, коли у с. Зимна Вода переселилась велика кількість населення з сіл Мостистиського району. Місцеві жителі, ще пам'ятають працюючий млин, а його фото збереглись у приватних архівах.

На жаль, млин був розібраний місцевими жителями і не зберігся до наших днів. Як відомо з карт та згадок на приватній садибній ділянці на вул. Шухевича, поблизу сільської ради с. Зимна Вода зберігся фундамент млина. Фактично ця конструкція може бути залишками млина за 1785 р. (рис. 5-6). Саме тому дослідження його фундаментів є важливою складовою у пошуку нових фактів у історії села та пошуку його ідентичності.

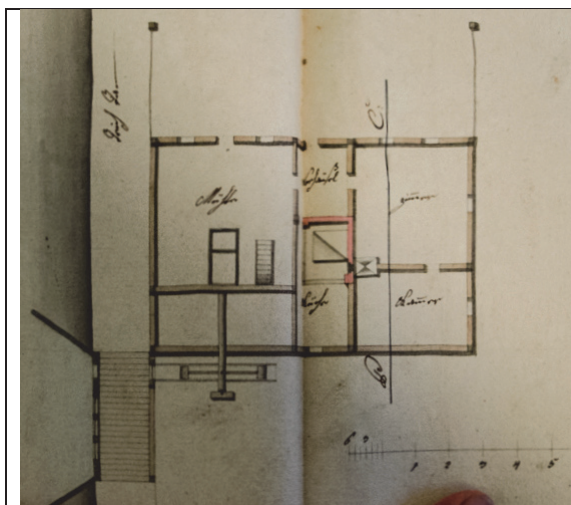


Рис. 5. План 1-го поверху водяного Зимноводівського млина (1785 р.) [6].

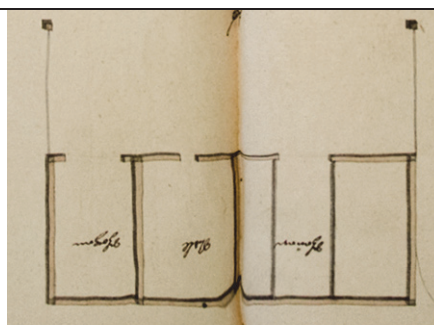


Рис. 6. План 2-го поверху водяного Зимноводівського млина (1785 р.) [6].

Необхідно наголосити, що для влаштування млина на ріці було проведено складні інженерні роботи, зокрема влаштовано дерев'яний шлюз (рис. 8), що сформував на ріці штучно утворений став, як видно з військової карти за 1763-1783.рр. (рис. 1). Фактично було залишене також обвідне русло. Судячи з карти за 1915 р. (рис. 2) дана водойма була вже суттєво меншою, а на новіших картах геть відсутня, така ж ситуація була і у сусідніх селах Рудно та Лапаївці. Можна припустити, що на це вплинула потреба розширювати придатні для забудови території, та поступово швидка індустріалізація витісняла застарілі водяні млини на заміну якими приходили сучасніші і ефективніші.

По збережених архівних кресленнях млина до 1785 р., можна стверджувати, що млин був зведений з дерев'яного бруса, зокрема несучими конструкціями були дерев'яні стійки. Судячи з розрізу, млин мав два поверхи і перекривався двоскатним дахом (рис. 7).

На кресленні фундаменту немає, проте можна припустити, що він був кам'яний. Планувальна схема передбачала прохідні кімнати, найбільше

приміщення було відведене під основну функцію-виготовлення муки. Не можна відкидати той варіант, що млин на кресленнях від 1785 р. зведений на фундаменті млина з яким пов'язують історію заснування села. Тому дослідження у даному напрямку можуть дійсно привести до цікавих відкриттів і розкрити рекреаційний та освітній потенціал території, що утворює комплекс з колишнім костелом св. Катерини (1625 р.).

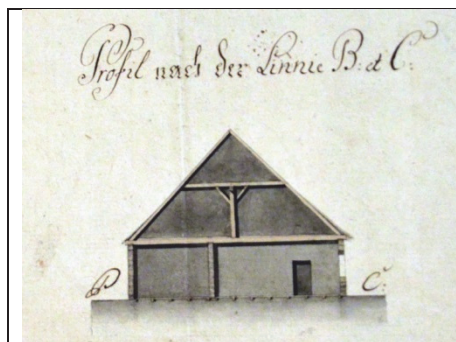


Рис. 7. Розріз по будівлі млина (1785 р.) [6].

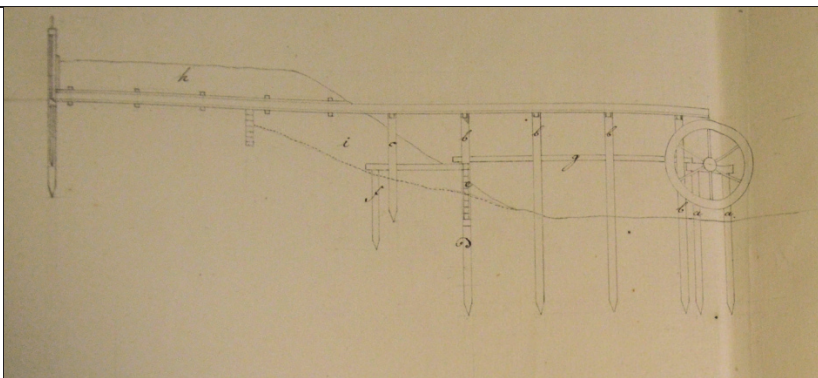


Рис. 8. Розріз по шлюзі на річці у с. Зимна Вода (1826 р.) [7].

Розуміючи складність сучасних умов та реалій, запропоновано довготривалий та поетапний алгоритм дій по відновленню млина:

- Опрацювання історичних довідок про млин та територію довкола нього.
- Пошук місця розташування фундаменту млина. Проведення археологічної експертизи з метою визначення дати закладання наявних залишків фундаменту.
- За умови автентичності фундаменту, присвоєння йому статусу архітектурної пам'ятки місцевого значення.
- Проведення робіт по популяризації та інформуванню населення про історію млина.
- За умови бажання громади та відповідного фінансування влаштування інсталяцій або капітальних конструкцій, що демонструватимуть автентичний вигляд млина за 1785 р.

Очікувані результати та наступні етапи дослідження млина:

- Зібрати та структурувати матеріал про Зимноводівський млин.
- Розробити гіпотетичну модель вигляду млина
- Популяризувати цю будівлю перш серед місцевого населення

**Висновки.** Комплексний аналіз історичних довідок, карт та креслень млина продемонстрував, що історія с. Зимна Вода та розвиток планувальної структури його поселення тісно пов'язані з влаштуванням на даній території млина.

Можна стверджувати, що успішна діяльність його власників, зумовлена дефіцитом такого типу будівель в передмісті Львова за Краківською брамою стимулювала приплив робітників та відповідно за рахунок того, що вони осідали разом з сім'ями на цій території збільшувала кількість населення та житлової забудови. Важливим фактором, що вплинув на розвиток села, було прокладання дороги від Краківської брами в напрямку до Городка, що проходила повз млин.

#### Література

1. Петрівський Ю. Зимна Вода 640: Історико-краєзнавчий нарис / Ю. Петрівський – Зимна Вода: 2005 – 46 с.
2. Зимна Вода: Сучасне крізь призму минулого та з поглядом у майбутнє. / Ю. Петрівський, В. Гутник, С. Семак [та ін.]. - Львів: Камула, 2010. -128 с.: іл.
3. Державний історичний архів Львова. – Ф. 131. – Оп. 1. – Спр. 4. – 1 арк.
4. Купчинський О.А. Каталог пергаментних документів Центрального державного історичного архіву у Львові 1233-1799 / О. Купчинський, Е. Ружицький. – Київ : Наукова думка, 1972. – 676 с.
5. Galizien und Ludomerien 1779-1783 [Електронний ресурс]: (Zimna Woda) // Карта. – Режим доступу до журн. : <http://mapire.eu/>. – Назва з екрану.
6. Державний історичний архів Львова. – Ф. 726. – Оп. 1. – Спр. 966. – 1 арк.
7. Державний історичний архів Львова. – Ф. 726. – Оп. 1. – Спр. 967. – 2 арк.

*Анотація.* В статті проаналізовані древні карти і архивні чертежі водяної мельниці в с. Зимная Вода і пропонуються етапи його відновлення.

*Ключеві слова:* водяна мельниця, Зимная Вода, карти, відновлення пам'яток.

*Abstract.* The article deals with the analysis of Zymna Woda old maps and water mill archival drawings, as well as the proposed stages of the mill restoration.

*Key words:* water mill, Zymna Woda, maps, restoration of monuments.