

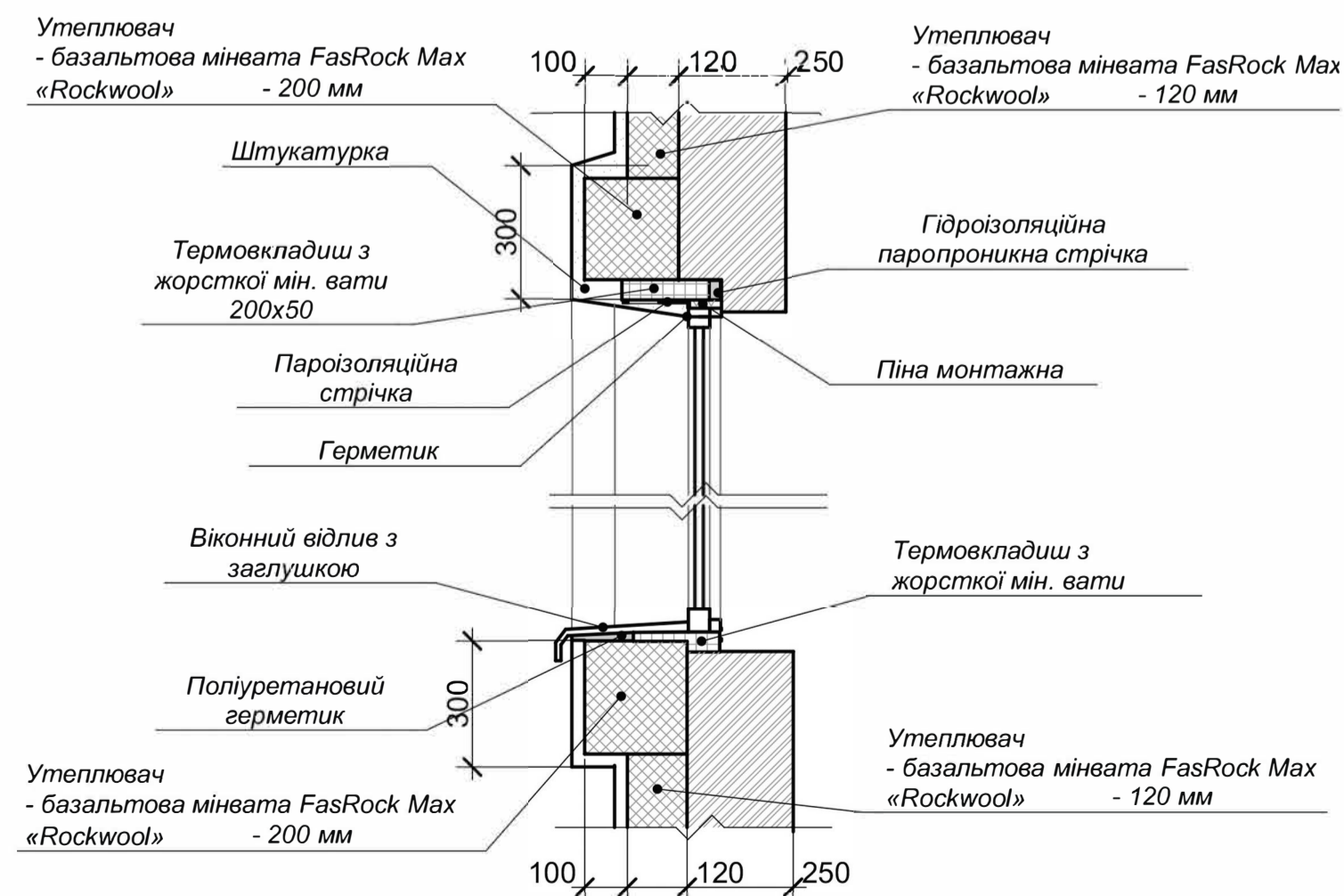
Фасад 1-18

Фасад А/1-Д/1

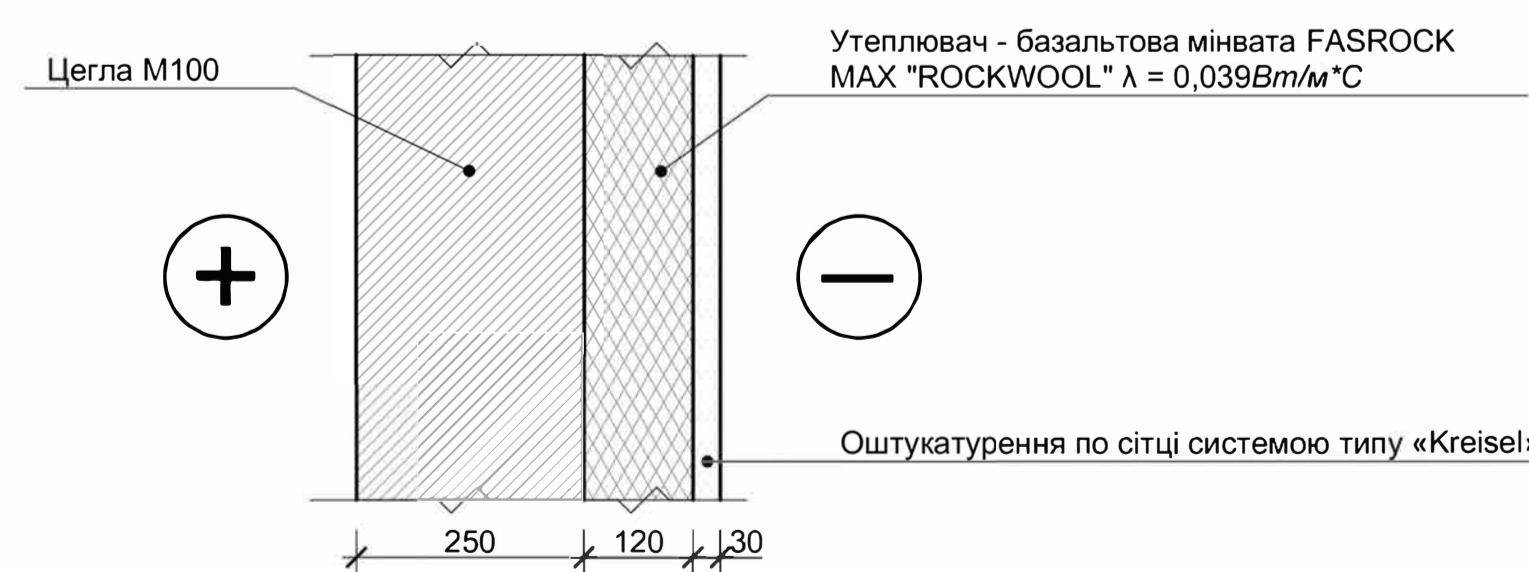
Розріз 2-2



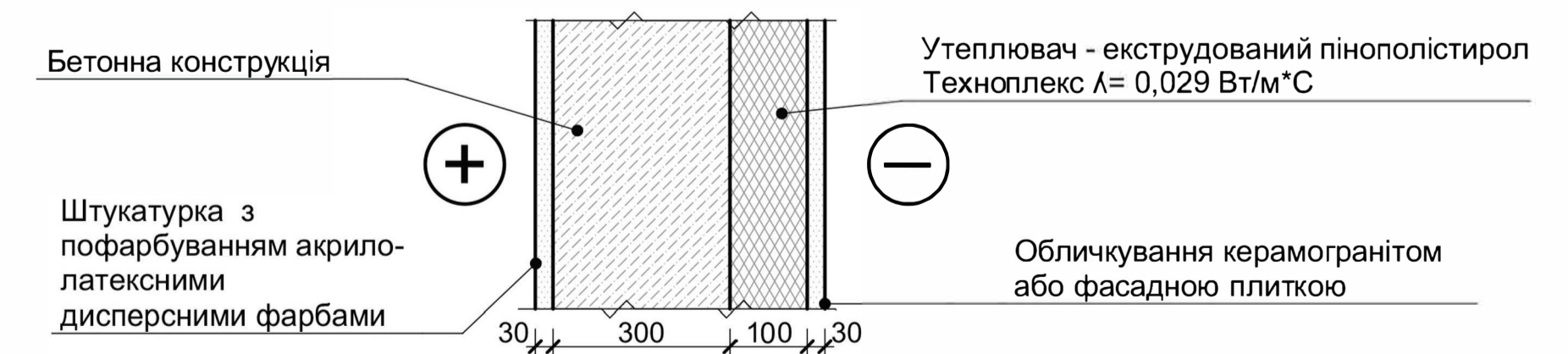
Вузол 1 (утеплення віконних відкосів)



Вузол утеплення стіни вище відм. 0,000

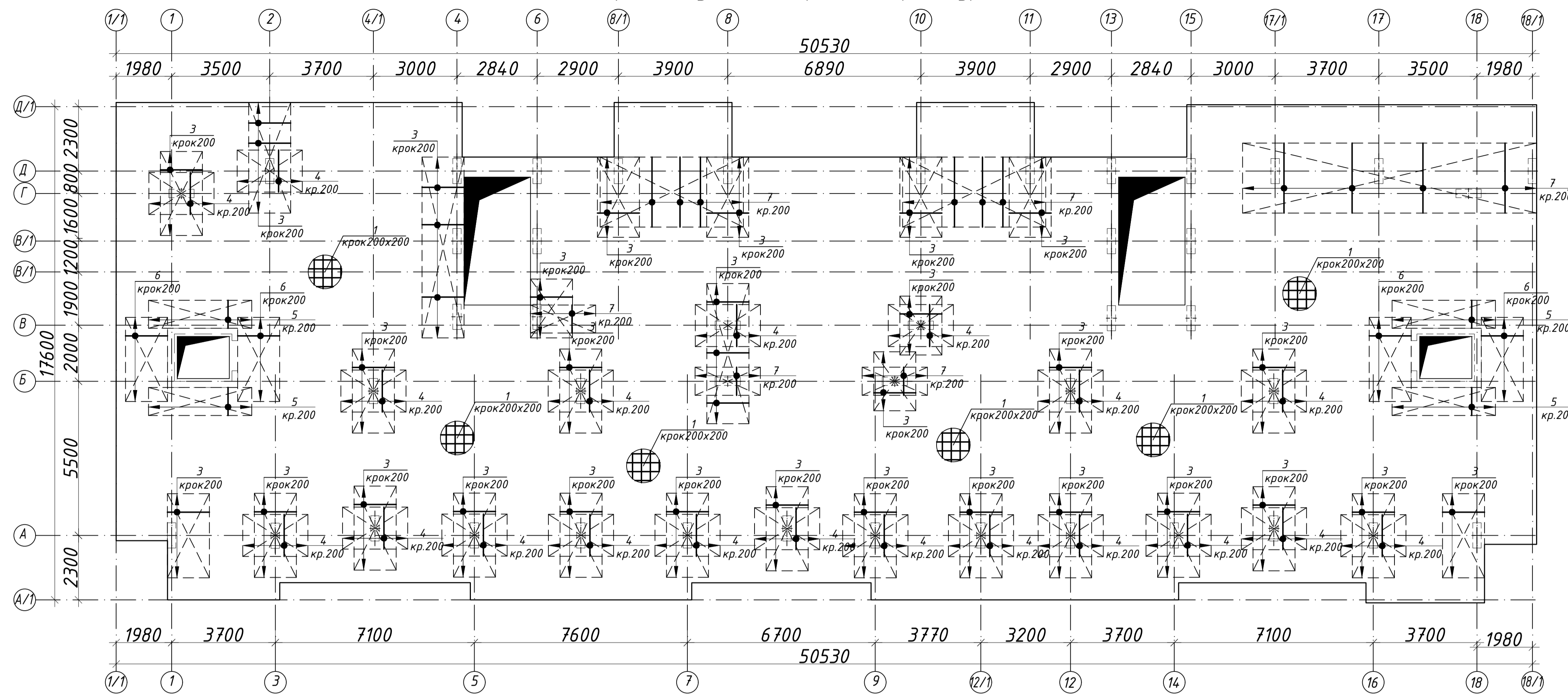


Вузол утеплення стіни цокольного поверху нижче рівня землі

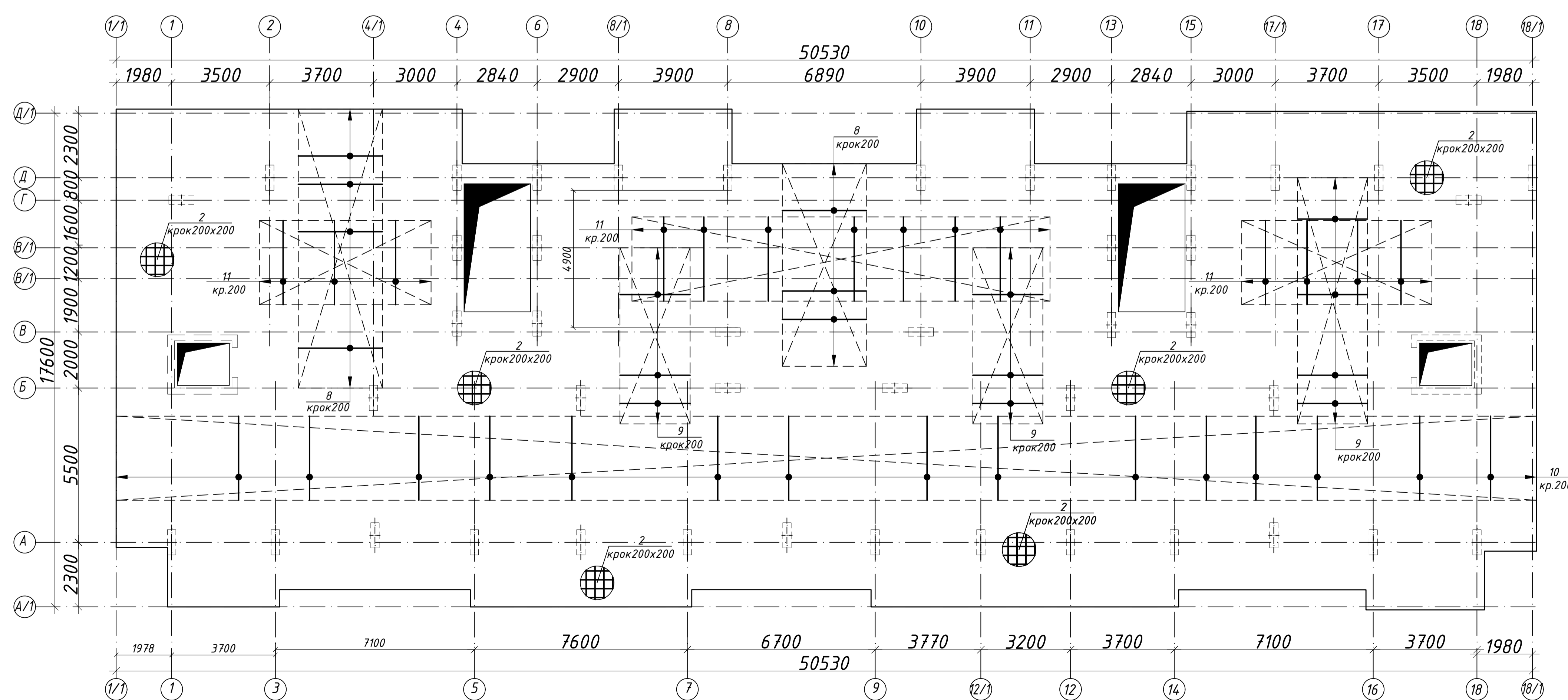


				Атестаційна магістерська робота			
				Обґрунтування організаційно-технологічних рішень для зведення дев'ятиповерхового будинку в межах проекту по будівництву нового житла в м. Вишневому			
Зн.Кіл.чч	Арх.ш.№ док.	Підпис	Дата	Житловий будинок	Стадія	Арх.ш.	Арх.ш.№
Виконав	Секретар	Моханед			АМР	1	
Консульт	Керівник	Шедек					
Зав.каф.	Тісарй О.А.			Фасад 1-18, А-Д, Д-А М 1:100 Вузели конструкцій стін М 1:20		Кафедра ОУБ	

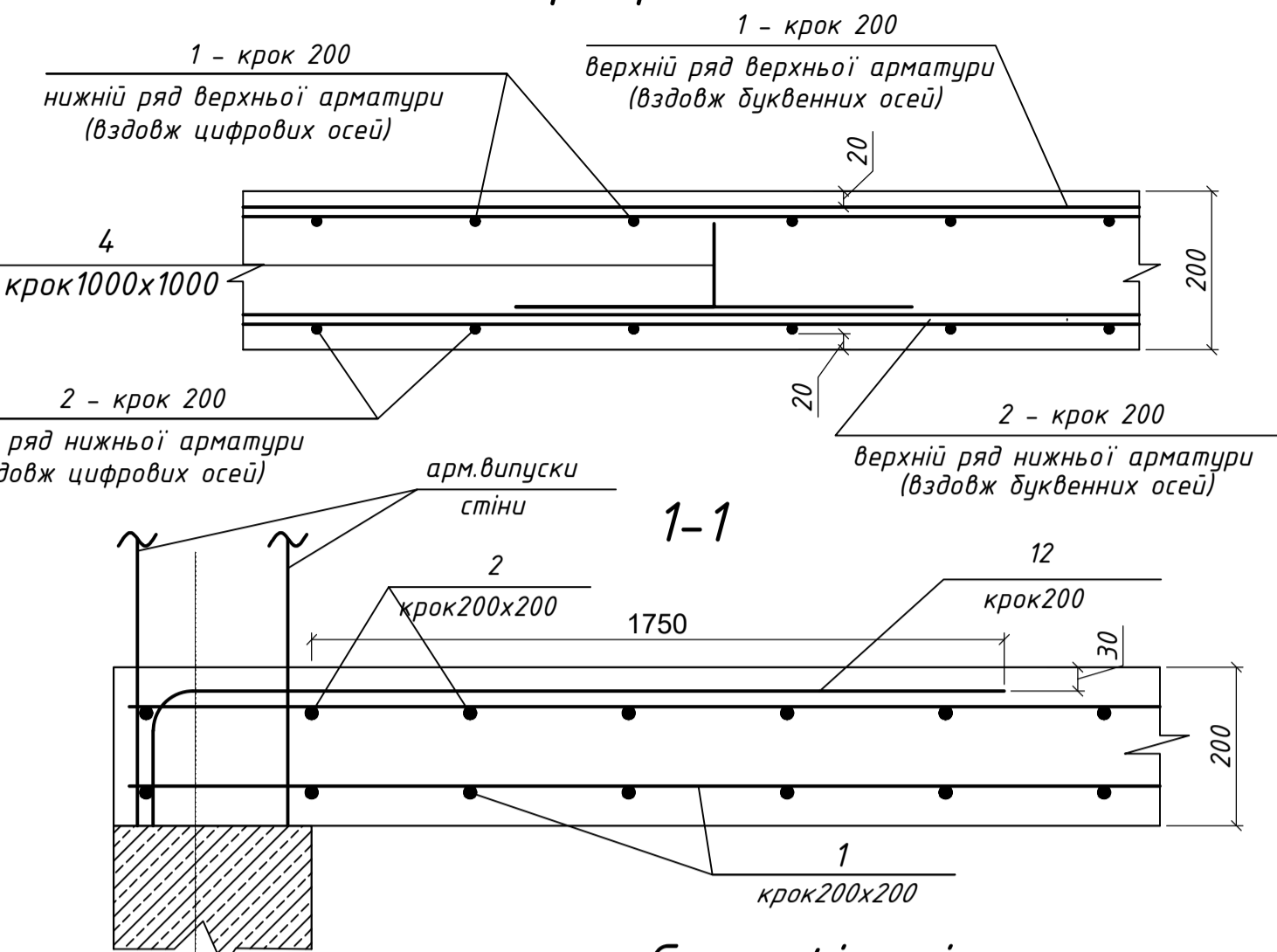
Плита перекриття типового поверху в осях "А-Д/1-18"
Схема розташування верхньої арматури



Плита перекриття типового поверху в осях "А-Д/1-18"
Схема розташування нижньої арматури



Деталь розміщення робочої арматури
плити перекриття по висоті



Специфікація

Поз.	Позначення	Найменування	Кількість	Маса од.кг	Прим.
Деталі:					
1		Ø 12 А400С ДСТУ 3760:2019 L ₁₀ ±15620м.п.	---	---	16951
2		Ø 10 А400С ДСТУ 3760:2019 L ₁₀ ±15620м.п.	---	---	12340
3		Ø 16 А400С ДСТУ 3760:2019 L = 1500	31	6,32	195,92
4		Ø 20 А400С ДСТУ 3760:2019 L = 1500	174	4,74	824,76
5		Ø 16 А400С ДСТУ 3760:2019 L = 1000	174	4,74	824,76
6		Ø 14 А400С ДСТУ 3760:2019 L = 1500	318	6,32	195,92
7		Ø 20 А400С ДСТУ 3760:2019 L = 2500	1330	2,67	3551,1
8		Ø 16 А400С ДСТУ 3760:2019 L = 3000	482	4,73	2279,9
9		Ø 14 А400С ДСТУ 3760:2019 L = 2500	430	6,32	2717,6
10		Ø 14 А400С ДСТУ 3760:2019 L = 3500	310	3,16	979,6
11		Ø 14 А400С ДСТУ 3760:2019 L = 3000	318	6,32	195,92
12		Ø 12 А400С ДСТУ 3760:2019 L = 2100	82	3,32	272,24
13		Ø 8 А240С ДСТУ 3760:2019 L = 990	1420	0,39	553,8
Матеріали:					
				Бетон класу С25/30	355 м ³

Відомість деталей

Поз.	Ескіз	Поз.	Ескіз
13		12	

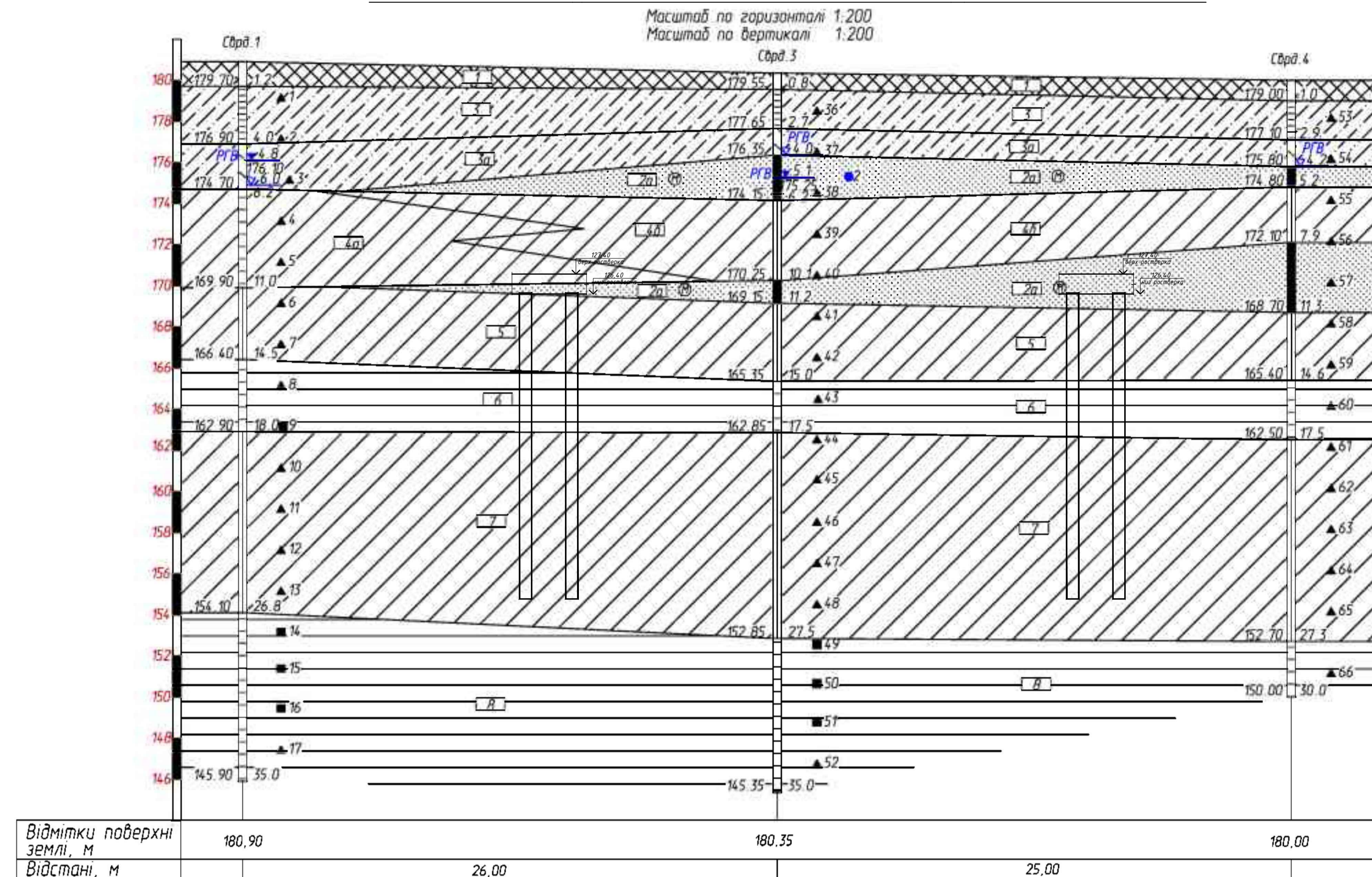
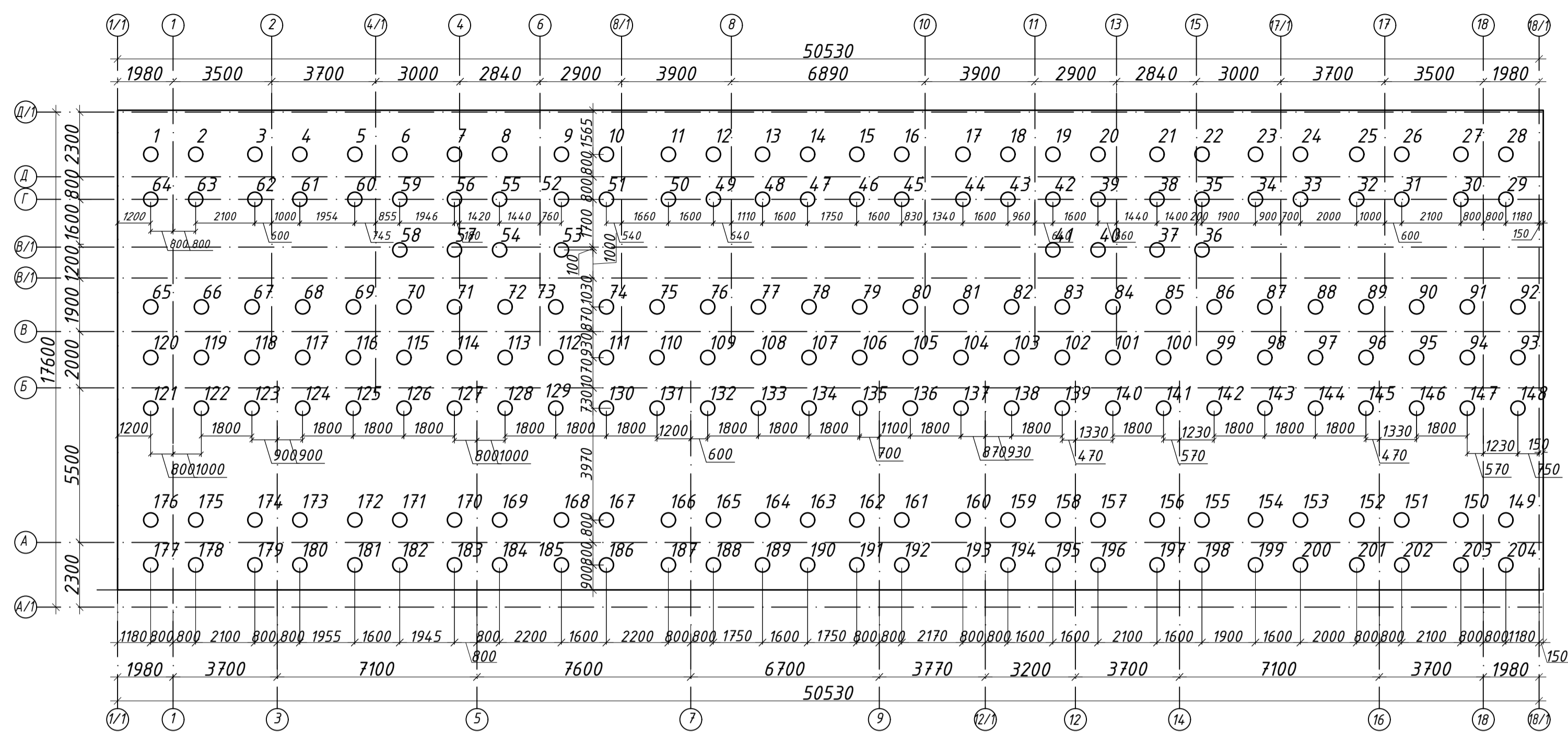
Відомість витрат сталі, кг

МАРКА ВИРОБУ	Вироби арматурні							Всього	
	Арматура класу								
	А240С		А400С						
Плита перекриття	554	554	12615	23124	390	4375	825	41326	41880

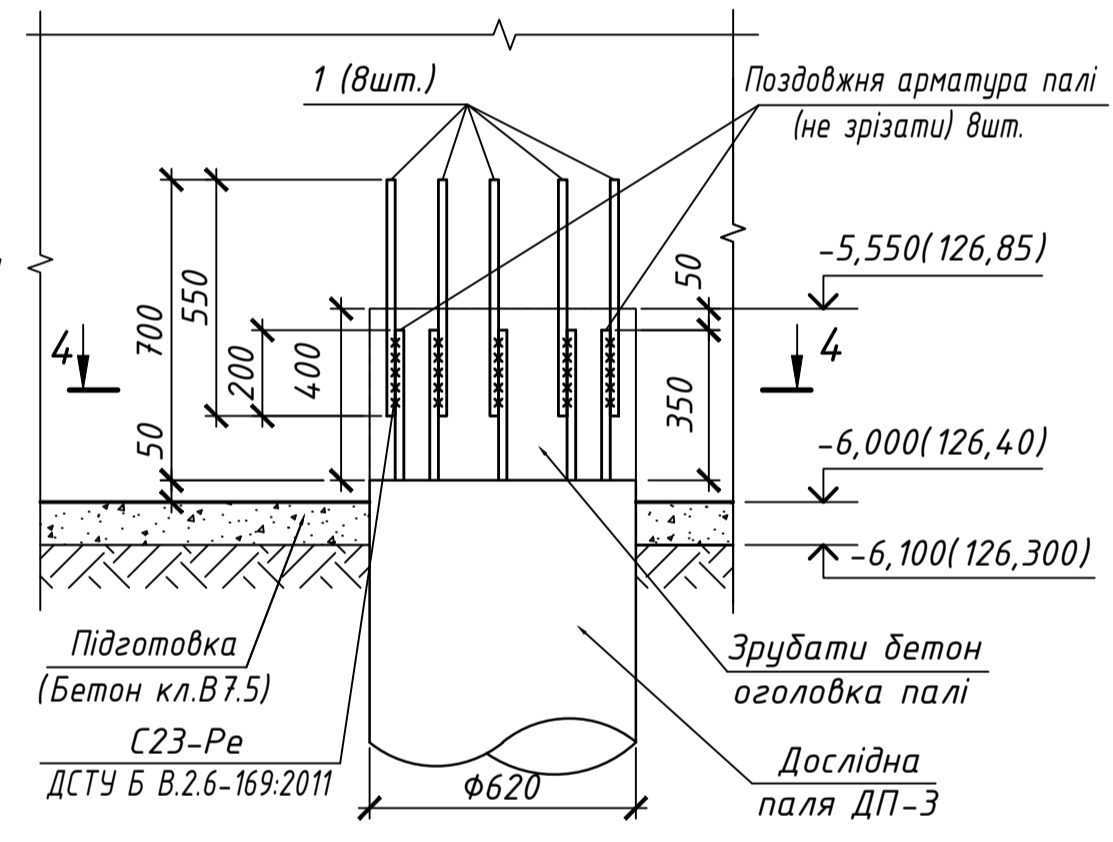
- Примітки:
- Для армування плити перекриття прийнято арматурний горячекатаний прокат класу А400С по ДСТУ 3760:2019 з сталі 35ГС, 25Г2С.
 - Стікування нижньої і верхньої арматури по довжині виконувати внапуск, без сварки. Довжина перепуску повинна бути не менше: для арматури Ø12 А400С - 50см, для арматури Ø10 А400С - 40 см. В одному поперечному перерізі дозволяється стикувати не більше 40% стержнів. Стікування нижньої арматури слід виконувати в нахлещних зонах плити.
 - Армування данної плити передбачено двома сітками:
 - із арматури Ø12 А400С (поз.1) з ячею 200х200мм, розміщеною в нижній зоні плити;
 - із арматури Ø10 А400С (поз.2) з ячею 200х200мм, розміщеною в верхній зоні плити;
 Крім того в плиті передбачені зони установки додаткової арматури. Додаткову арматуру Ø14 А400С, Ø16 А400С, Ø20 А400С слід встановлювати вказаних зонах з кроком 200мм (загальний крок арматури в зонах установки додаткової арматури складає 100мм).
 - Фіксатори верхньої арматури (поз.13), слід розкласти по всій площі плити з кроком 1000х1000мм після розміщення нижньої арматури.
 - Даний лист розглядати сумісно з листом 5.

Атестаційна магістерська робота			
Обґрунтування організаційно-технологічних рішень для зведення дев'ятиповерхового будинку в межах проекту по будівництву нового житла в м. Вишневе			
Змін.	Кільк.	Арх.	Підпис
Виконав	Секрі	Махмед	
Консультант			
Керівник	Шебек		
Н.контроль			
Зав.кафедри	Тугай О.А.		
КОНСТРУКТИВНІ РІШЕННЯ ЗАЛІЗБЕТОННІ КОНСТРУКЦІЇ			Стадія
			Архив
			АРМ
			4
Плита перекриття типового поверху в осях "А-Д/1-18". Схема розташування верхньої арматури. Схема розташування нижньої арматури.			КНУБА, кафедра ОУБ

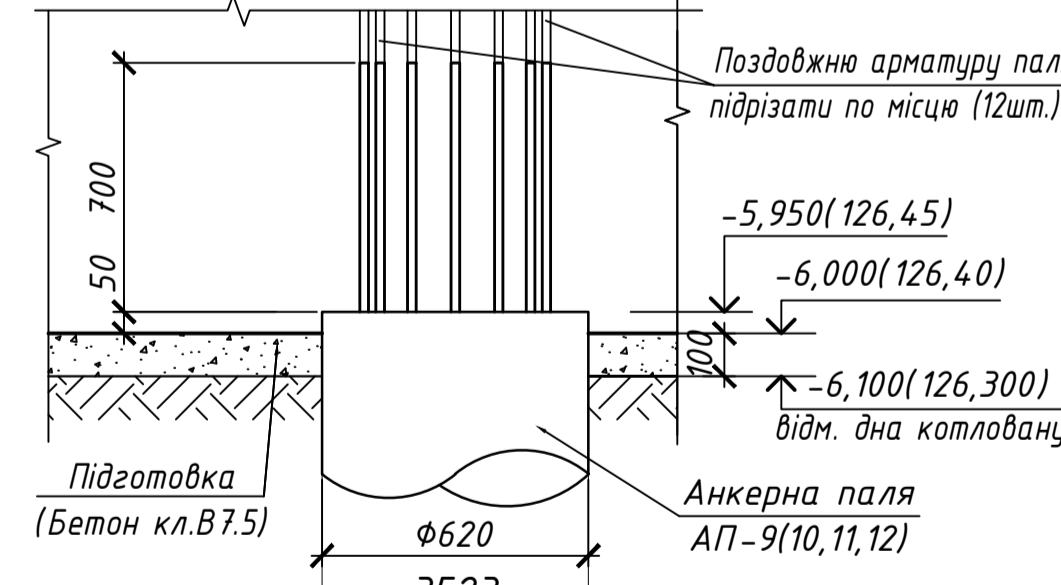
Схема розташування палей та ростверків



Вузел влаштування оголовка дослідної палі



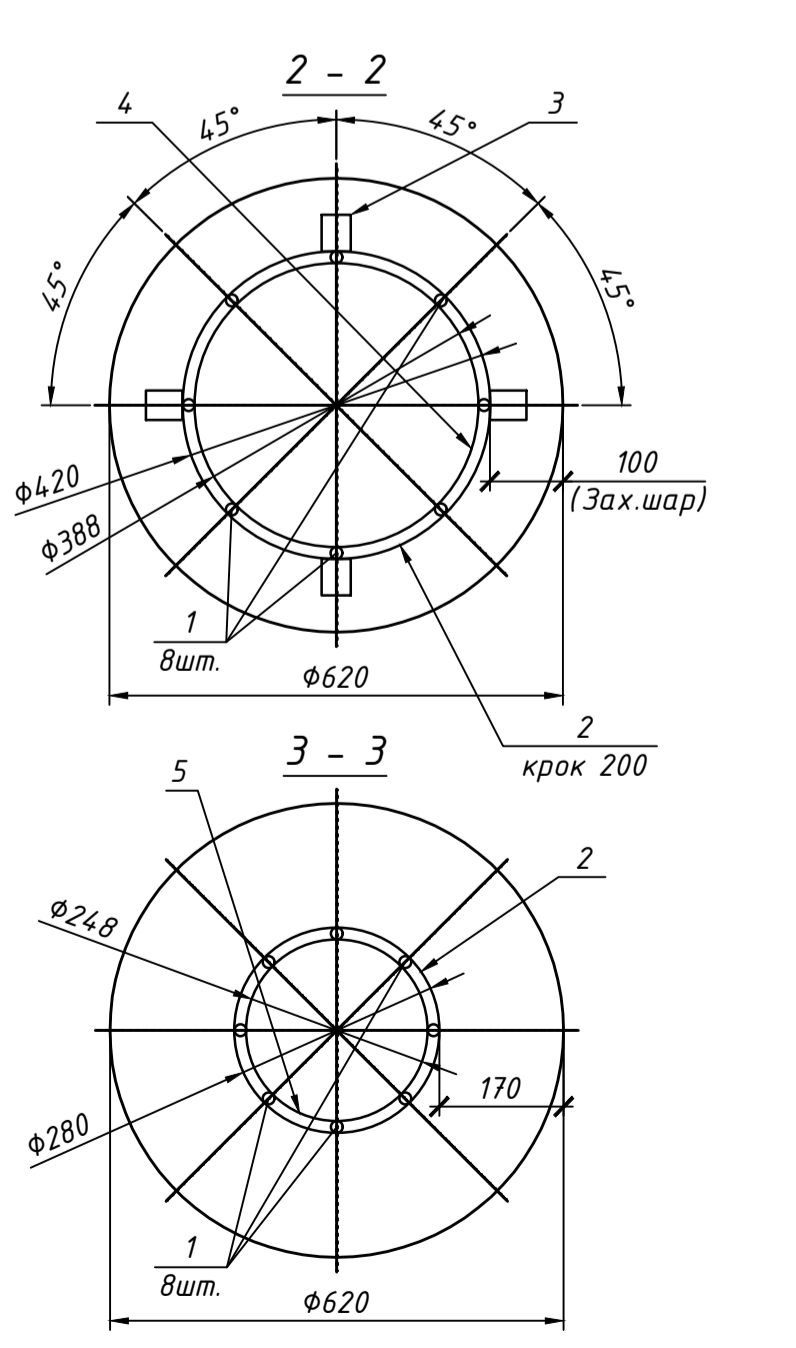
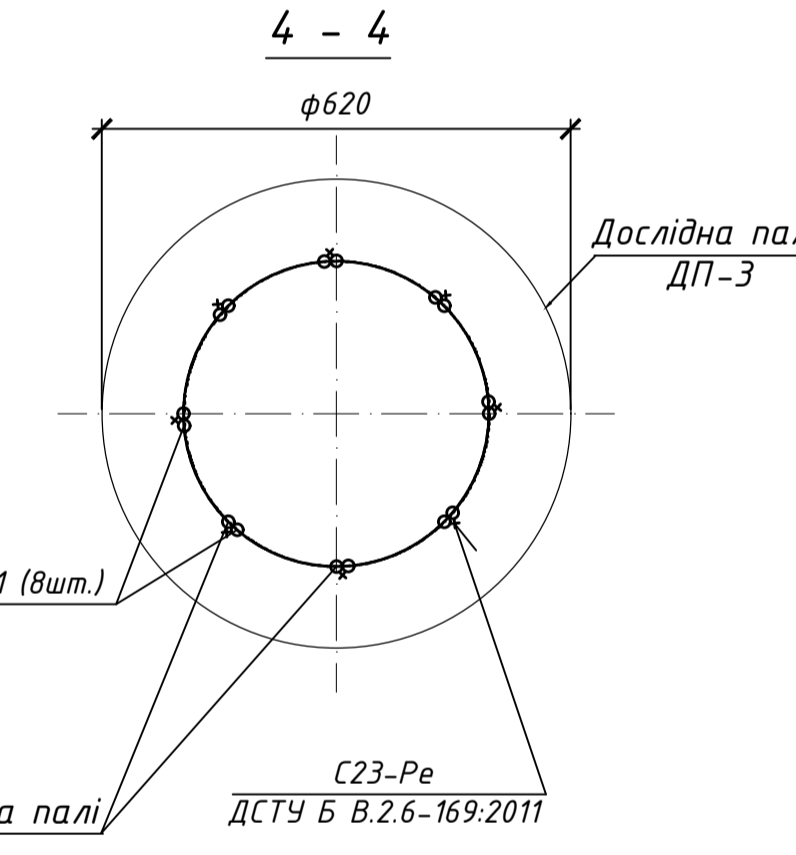
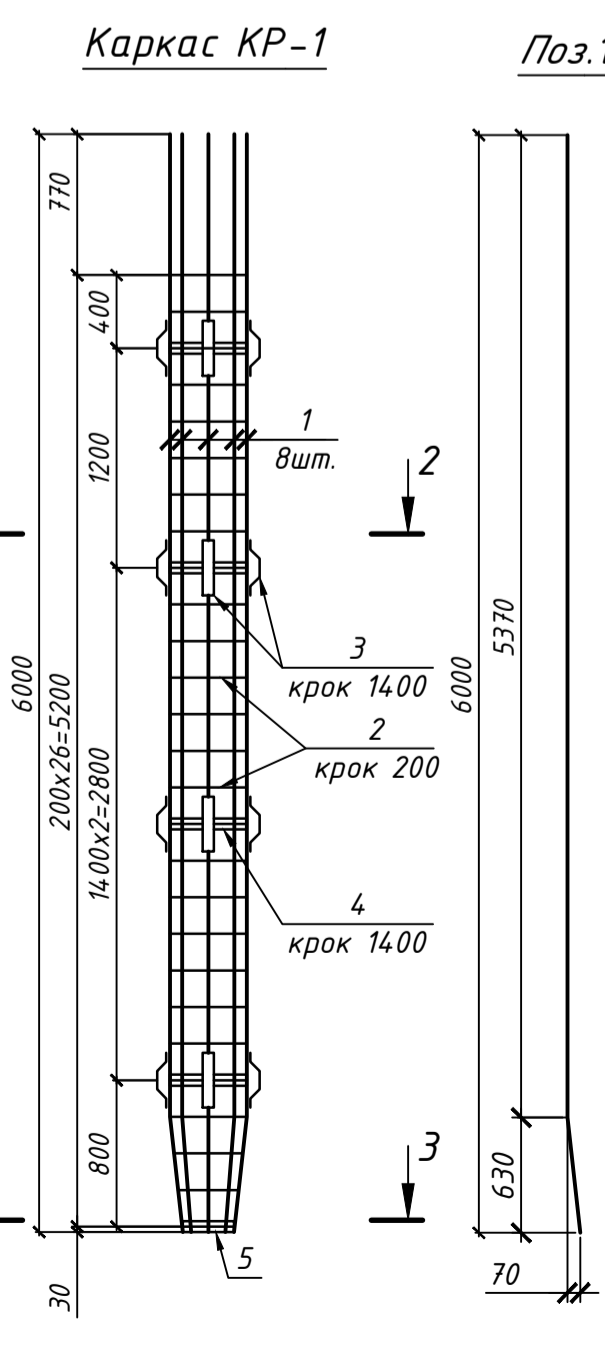
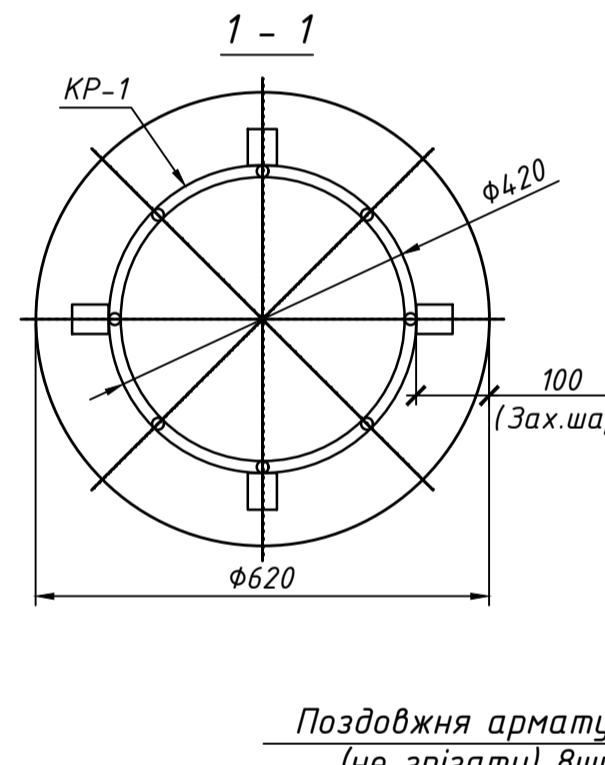
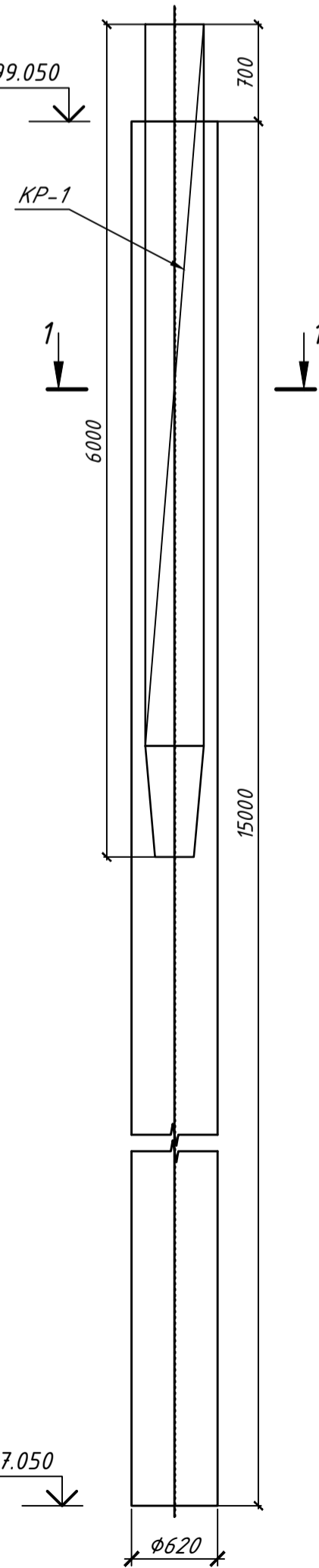
Вузел влаштування оголовків анкерних палей



Відомість деталей

Поз.	Ескіз	Поз.	Ескіз
2		4	
3		5	

Палія бурин'екційна ПБІ-15-62



- І. ІV**
- Насипний ґрунт: сугісок піщанистий, темно-сірий, твердий, з вмістом будівельного сніття до 20%; t IV, 26а
 - Пісок м'який, жовто-сірий, середньої щільності, малого ступеня водонасичення, з прошарками 2-5 см сугіску піщанистого 15%; f, l-g II, 10а
 - Пісок м'який, жовто-сірий, середньої щільності, насичений водою, з прошарками 2-5 см сугіску пластичного 20%; f, l-g II, 10а
 - Сугісок піщанистий, сірий, твердий; f, l-g II, 10а
 - Сугісок піщанистий, жовто-сірий, пластичний, з глибини 5,7 м з прошарками 1-2 см піску м'якого насиченого водою 20%; f, l-g II, 10а
 - Суглинок важкий пилуватий, жовто-сірий, напівтвердий; f, l-g II, 10а
 - Суглинок важкий пилуватий, жовто-сірий, тугопластичний; f, l-g II, 10а
 - Суглинок легкий пилуватий, жовто-зелений, голубувато-синій, сірий, тугопластичний, з глибини 14,0 м, з прошарками 2-5 см піску м'якого насиченого водою 20%; N2 cb, 35b
 - Глина важка пилувата, темно-сіра, сіро-коричнева, напівтверда; N2 cb, 8d
 - Суглинок легкий пилуватий, голубувато-сірий, тугопластичний, з прошарками 1-10 см піску м'якого насиченого водою 30%, з прошарками сугіску пластичного 10-20%; N2 cb, 35a
 - Глина важка пилувата, темно-сіра, напівтверда; N2 sg, 8d

ЗАГАЛЬНІ ВКАЗІВКИ

- За умовну відмітку 0,000 прийнято рівень чистої підлоги першого поверху, що відповідає абсолютній відмітці 182,40.
- Посадка палей на інженерно-геологічний розріз виконана на основі: "Технічний звіт про інженерно-геологічні вишукування".
- Бетон для палей прийнято класу за міцністю С20/25 (В25).
- Влаштування палей виконується за бурин'екційною технологією.
- Палі виготовляють згідно ДСТУ-Н Б В.2.1-28:2013, ДБН В.2.1-10-2009, ДБН В.2.6-98-2009.
- Укладання бетонної суміші у свердловину повинно виконуватись безперервно.
- Необхідно забезпечити цілісність анкерних та дослідних палей під час влаштування пального поля.
- При невиконанні наведених вимог щодо якості анкерних та дослідних палей необхідно провести влаштування додаткових палей-дублерів.
- Роботи виконувати відповідно до вимог ДБН А.3.2-2-2009 "Охорона праці і промислової безпеки в будівництві", ДСТУ-Н Б В.2.1-28:2013 "Настанова щодо проведення земляних робіт та влаштування основ і фундаментів", ДБН А.3.1-5:2016 "Організація будівельного виробництва".
- Склад бетону, способи його приготування, транспортування, правила прийняття та методи контролю на підприємстві, яке виготовляє бетон, повинні відповідати вимогам ДСТУ Б В.2.7-126:2011 Будівельні матеріали. Технічні умови.
- Для підтвердження відсутності розривів, довжини, діаметру та щільності стовбура палей виконати контроль їх якості неруйнівними методами (ультразвук, ехолотація та інше) після влаштування пального поля відповідно до вказівок ДСТУ-Н Б В.2.1-28:2013.
- Згідно інженерно-геологічним дослідженням підшова палей знаходиться в піску середньої крупності, місцями з прошарками піску дрібного (ІІЕ-4,6).
- Арматура, використана в конструкціях, відповідає ДСТУ 3760:2019.

СПЕЦИФІКАЦІЯ НА ПАЛІ БУРОІН'ЕКЦІЙНУ ПБІ-15-62

Марка, позиція	Позначення	Найменування	Кіл.	Маса од., кг	Примітка
		Складальні одиниці:			
КР-1		Каркас просторовий КР-1	1	113,07	
		Матеріали:			
		Бетон С20/25 (В25) W6 F200	м ³	6,65	

Специфікація зварні виробу каркасу КР-1

Марка	Поз.	Позначення	Найменування	Кіл.	Маса од., кг	Всього, кг
КР-1	1		Ø16 А500С ДСТУ 3760:2019 L=6000	8	9,47	113,07
	2*		Ø8 А240С ДСТУ 3760:2019 L=1470	27	0,58	
	3*		-полоса 50 x 5 ГОСТ 19903-74 L=340	16	0,67	
	4*		-полоса 50 x 5 ГОСТ 19903-74 L=1200	4	2,36	
	5*		-полоса 50 x 5 ГОСТ 19903-74 L=760	1	1,49	

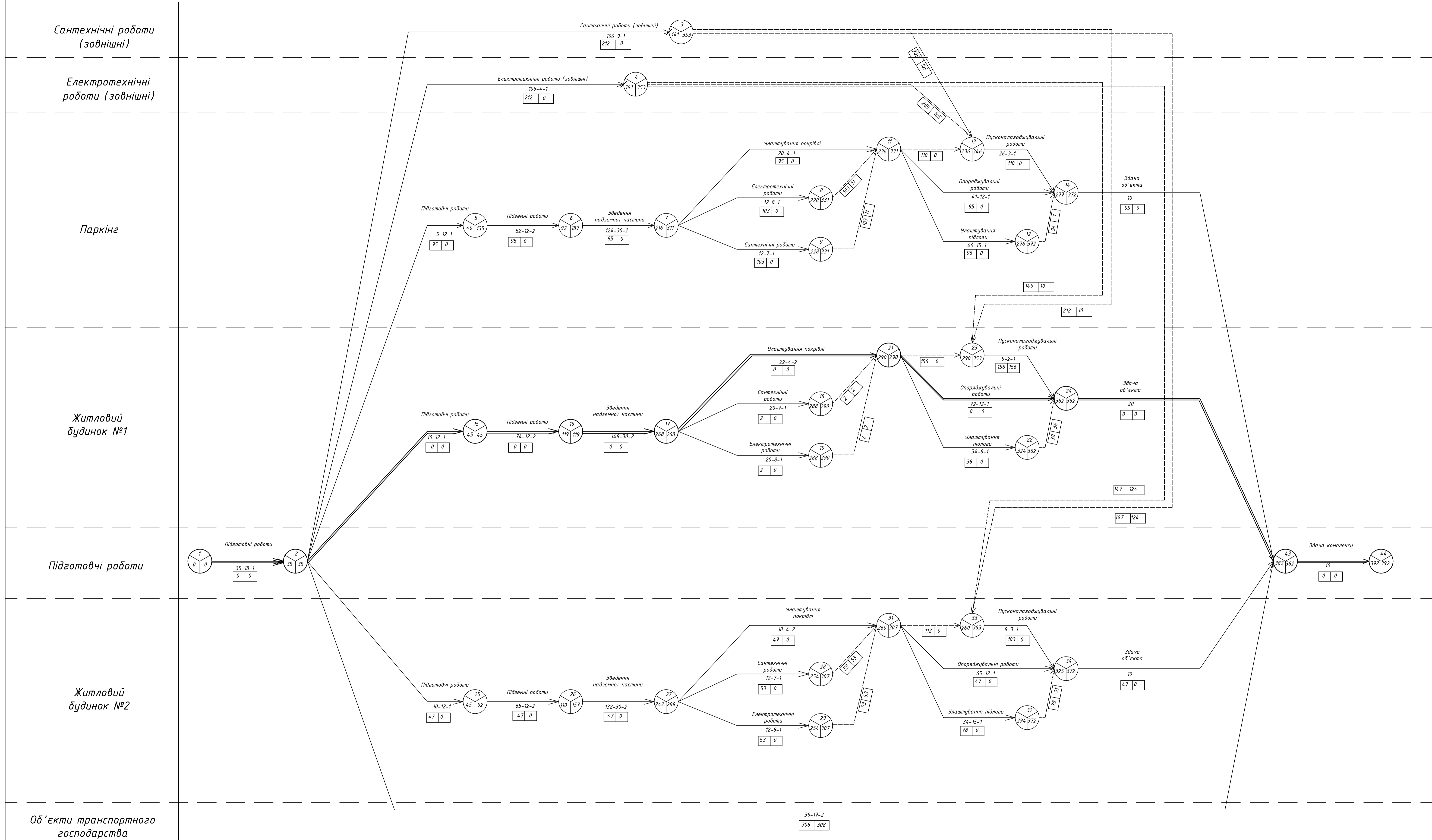
ВІДОМІСТЬ ВИТРАТ СТАЛІ НА ЕЛЕМЕНТ, КГ

Марка елемента	Вироби арматурні					Вироби із сталі			Загальні витрати
	Арматура класу А240С		А500С		Всього	Прокат марки С245		Всього	
	ДСТУ 3760:2019	Ø8	Всього	Ø16		Всього	-50x5		
ПБІ-15-62	15,66	15,66	75,76	75,76	91,42	21,65	21,65	21,65	113,07

Атестаційна робота бакалавра

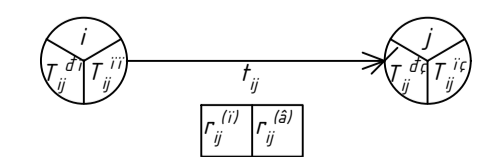
Обґрунтування організаційно-технологічних рішень для зведення дев'ятиповерхового будинку в межах проекту по будівництву нового житла в м. Вишневе				
КОНСТРУКТИВНІ РІШЕННЯ ОСНОВИ ТА ФУНДАМЕНТИ				
Змін.	Кільк.	Арх.	Підп.	Дата
Виконав	Секрі	Мухаммед		
Консультант				
Керівник	Шедек			
Н.контроль				
Зав.кафедри	Тугай	О.А.		
Схема розташування палей та ростверків Палей ПБІ-15-62. Посадка бурин'екційних палей на інженерно-геологічний розріз				Спадів
				Архусів
				Архусів
				КНУБА, кафедра ОУБ

УКРУПНЕНИЙ СІТОВИЙ ГРАФІК БУДІВНИЦТВА



Умовні позначення

- i, j – номер події
- T_{ij}^{pn} – ранній термін початку події
- T_{ij}^{pn} – пізній термін початку події
- T_{ij}^{pz} – ранній термін закінчення події
- T_{ij}^{pz} – пізній термін закінчення події
- t_{ij} – тривалість виконання роботи
- $r_{ij}^{(n)}$ – повний резерв часу роботи
- $r_{ij}^{(b)}$ – вільний резерв часу роботи
- \Rightarrow – критичний шлях



Атестаційна робота бакалавра			
Обґрунтування організаційно-технологічних рішень для зведення дев'ятиповерхового будинку в межах проекту по будівництву нового житла в м. Вишневе			
Змін	Кільк	Арк.	Ндоп.
Підпис	Дата	Стадія	Аркуш
Виконав	Секрі	Міх	мед
Консультант	Шедек	М.О.	
Керівник	Шедек	М.О.	
Н.контроль			
Зав.кафедр	Туцай	О.А.	
ТЕХНОЛОГІЯ ТА ОРГАНІЗАЦІЯ БУДІВЕЛЬНОГО ВИРОБНИЦТВА		4	8
Календарний графік виконання робіт. Графік руху основних будівельних машин по об'єкту. Графік поставок на об'єкт будівельних конструкцій, виробів, матеріалів та устаткування. Графік руху робітних кадрів по об'єкту		КНУБІА кафедра ОУБ	

БУДГЕНПЛАН
М 1:200

Умовні позначення

- Тимчасові дороги з щедню товщиною 20,0 см
- Захисне охоронне огороження
- Інвентарне огороження в небезпечній зоні
- Козирок над проходом робітників в будинок, що будується
- В — Водопровід
- ТС — Телефонна мережа
- КВ — Високовольтна електромережа
- ВВ — Тимчасовий водопровід
- BV — Тимчасова низьковольтна електромережа
- ВКВ — Тимчасова високовольтна електромережа
- В П — Бочки з водою та піском
- З — Звуковий сигнал
- С — Місце знаходження сигнальника
- Межа, за яку заборонено переміщувати габарити вантажу і гака.
- ВТС — Тимчасовий телефонний зв'язок
- о — Водопровідний колодязь
- г — Пожежний гідрант
- к — Водозабірний кран
- ш — Розподільна шафа
- П — Трансформаторна підстанція
- Л — Охоронне освітлення
- ЛМ — Освітлення монтажної зони
- В — Ворота
- ШП — Пожежний щит
- КВ — Контрольний вантаж баштового крана.
- П — Підйомник

Вказівки з охорони праці

1. До початку робіт крана Liebherr 180HC виконати підготовчі роботи: ущільнити грунт зворотної засипки пазах фундаментів; грунт ущільнювати шарами однакової товщини; товщину розрівняваних шарів визначити в залежності від умов виконання робіт.
2. Монтажний майданчик виконати з поперечним ухилом 2° в бік від будівлі для відведення атмосферних вод у кювет.
3. По всій довжині руху крана укласти дорожні з/б плити, або виконати щеденеву підготовку—20см.
4. При виконанні робіт дотримуватися правил по ТБ, які викладені в ДБН А.3.2-2-2009.
5. При виконанні робіт користуватися технологічними картами.
6. Наказом по організації назначити осіб, які відповідають за безпечне виконання робіт та пожежної безпеки.
7. Монтажну зону складування огородити інв. тимчасовим огороженням висотою 1.2м. у відповідності до ДБН А.3.2-2-2009, висвесити необхідні знаки техніки безпеки.
8. Відстань від поворотної частини крана до штабелей грузів, будівлі та інших предметів повинно бути не менш ніж 1м.
9. Водії під час розвантаження транспорту повинні виїти з небезпечної зони.
10. Усіх працюючих забезпечити індивідуальними та колективними засобами захисту.
11. При виконанні такелажних робіт користуватися комплектом вантажозахватних пристроїв, які відповідають типу конструкції та вазі вантажу.
12. Перед підйомом вантажу перевірити технічний стан вантажозахватних пристроїв, монтажних петель на конструкціях та надійність строповки.
13. На будмайданчик забороняється приймати з/б вироби з відсутніми на них марки, ваги, паспорта.
14. Виробнича тара повинна бути випробувана, маркірована та зареєстрована у журналі.
15. До строповки допускаються особи які мають посвідчення такелажника.
16. Усі такелажники повинні працювати у рукавицях, касках та жилетах яскраво червоного кольору або з червоними пов'язками.
17. Такелажник після захвату вантажу повинен відійти на безпечну відстань та спостерігати, щоб вантаж не переміщувався над людьми та не міг за що небудь зачепитися.
18. Подачу вантажів виконувати у напрямленні яке виключає переміщення їх над робочими місцями та захватками, на яких ведуться роботи.
19. Відповідному ІТР за безпечне переміщення вантажів кожен день перед початком робіт оглядує місто та умови виконання робіт. Результати огляду фіксувати у журналі в наступному порядку: "Встановлення крана та умови виконання робіт педійність строп перевірів, на вказаному мною місці дозволяю. Підпис".
20. У вивох приміщеннях забезпечити санітарно-гігієнічно умови, наявність аптечки з медикаментами першої медичної допомоги.
21. Забезпечити наявність телефонного зв'язку у прорабській.
22. Наявність людей у зоні роботи крана забороняється, за винятком робочих, які зайняті на робочих місцях.

Вимоги захисту оточуючого середовища

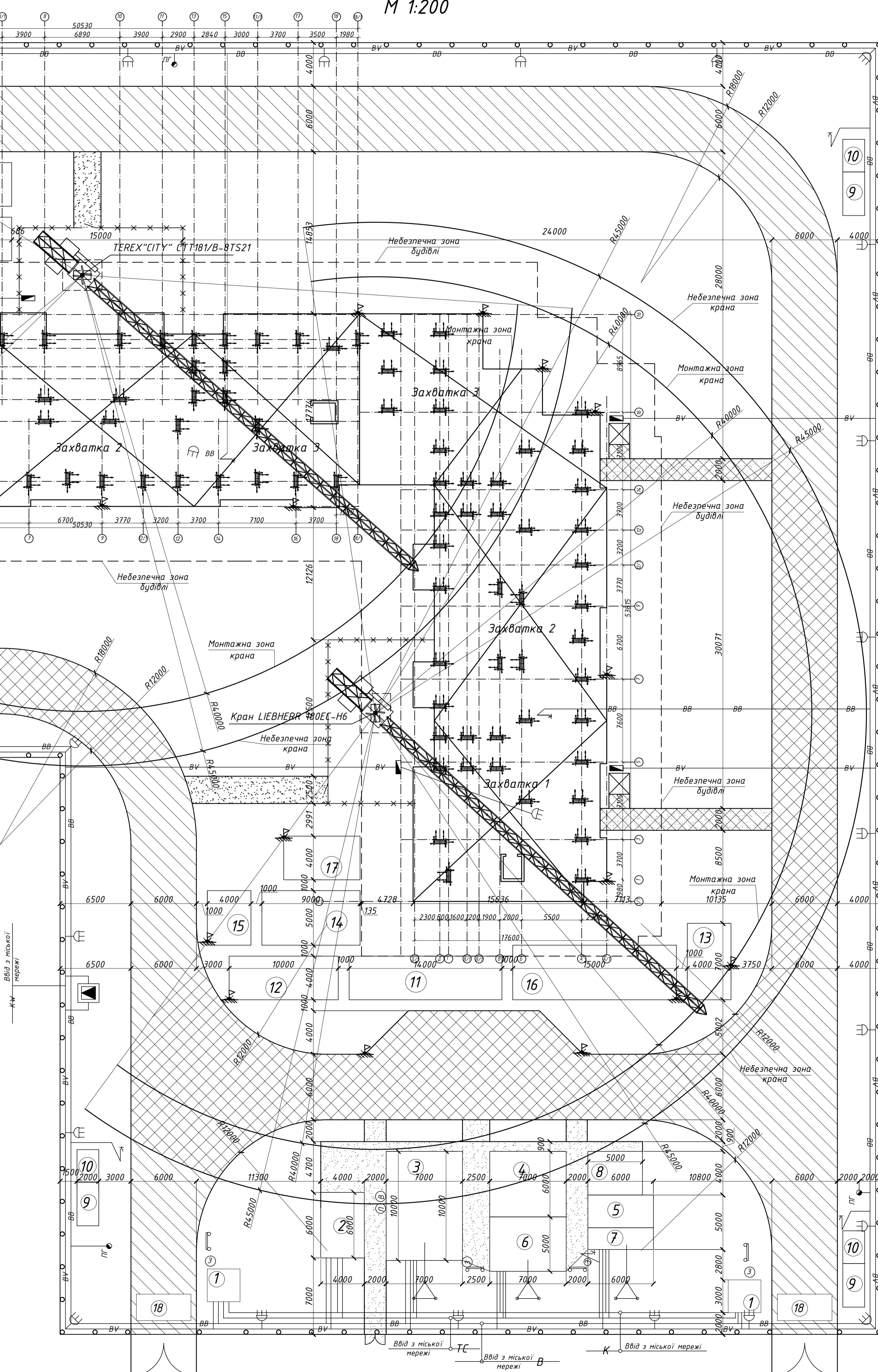
Для видалення будівельного сміття, в процесі зведення поверхів використовувати щільні сміттєпровода. Автотранспорт для сміття подається з ущільненими кузовами, а також з укриттям з вхідним фланцевим прорізом, який в період вертикального транспортування сміття приєднується до сміттєпроводу.

Експлікація тимчасових будівель та споруд

№ п/п	Найменування	Кіл.	Розмір в плані	Тип споруди або майданчика
1	Прохідна	1	3 x 3	Збірно-розбірна
2	Викоробська	1	4 x 6	Контейнер
3	Ідальня	1	7x10	Контейнер
4	Гардеробна чоловіча	1	6x7	Контейнер
5	Гардеробна жіноча	1	3x6	Контейнер
6	Душова чоловіча	1	5x7	Контейнер
7	Душова жіноча	1	2x7	Контейнер
8	Медичний пункт	1	5x4	Збірно-розбірна
9	Туалет чоловічий	1	2x4	Контейнер
10	Туалет жіночий	1	2x3	Контейнер
11	Склад арматури	1	4x14	Закритий
12	Склад опалубки	1	4x10	Відкритий
13	Склад щеденя	1	7x4	Відкритий
14	Склад піску	1	5x9	Закритий
15	Склад утеплювача	1	5x4	Закритий
16	Склад цегли	1	5x15	Відкритий
17	Склад цементу	1	4x7	Закритий

ВВід з міської мережі

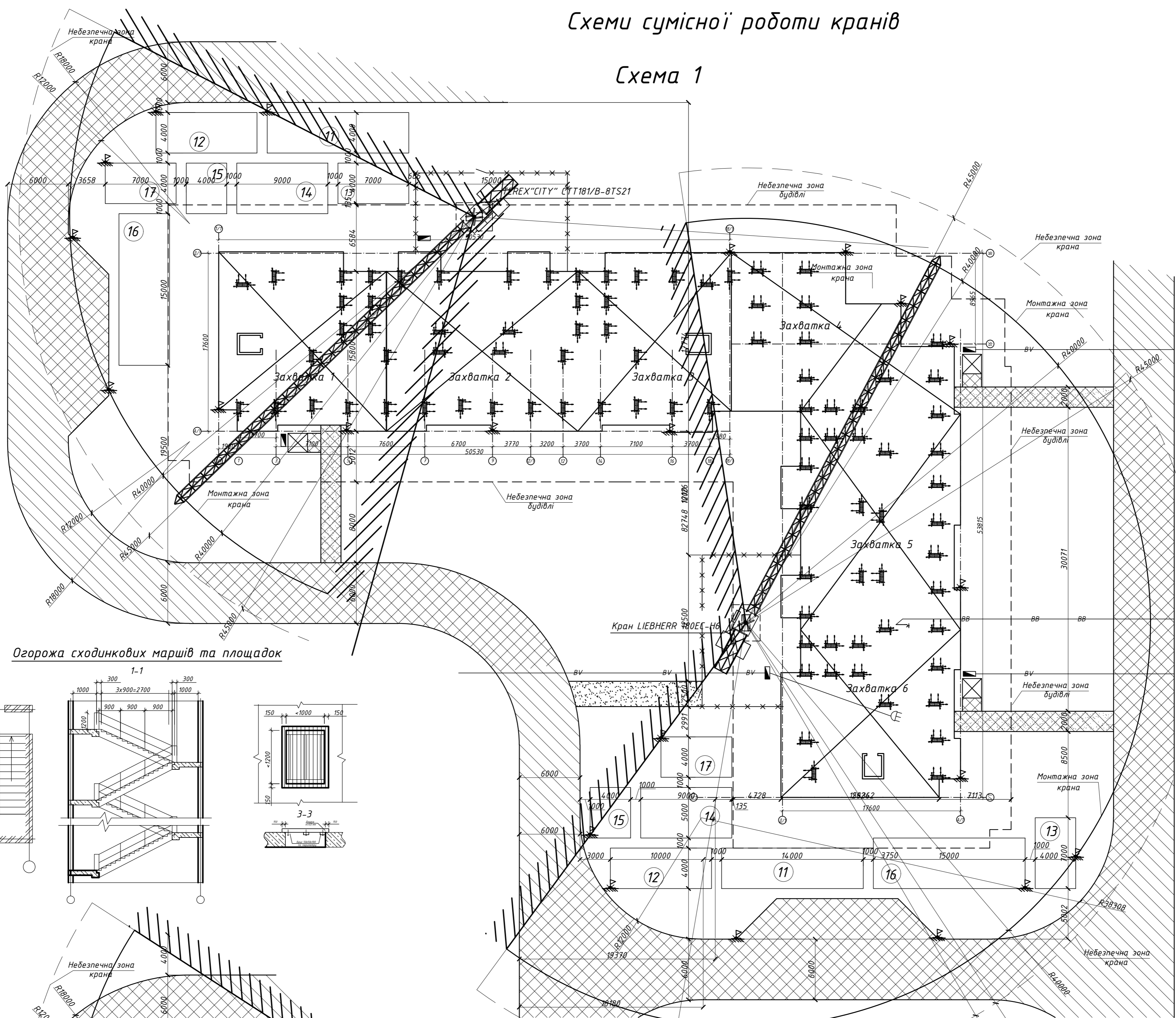
ВВід з міської мережі



		Атестаційна робота бакалавра	
		Обґрунтування організаційно-технологічних рішень для зведення дев'ятиповерхового будинку в нежах проекту по будівництву нового жила в м. Вишневе	
Змін	Кільк	Арк. №доку	Підпис Дата
Виконав	Секрі	Мухомед	
Консультант	Шебек	М.О.	
Керівник	Шебек	М.О.	
Н. контроль	Зав. кафедрою	Тугай О.А.	
		ТЕХНОЛОГІЯ ТА ОРГАНІЗАЦІЯ БУДІВЕЛЬНОГО ВИРОБНИЦТВА	Стадія Аркуші Аркушів
		Будгенплан	У 9
			КНУБІА кафедра ОУБ

Схеми сумісної роботи кранів

Схема 1



Огорожа сходових маршів та площадок

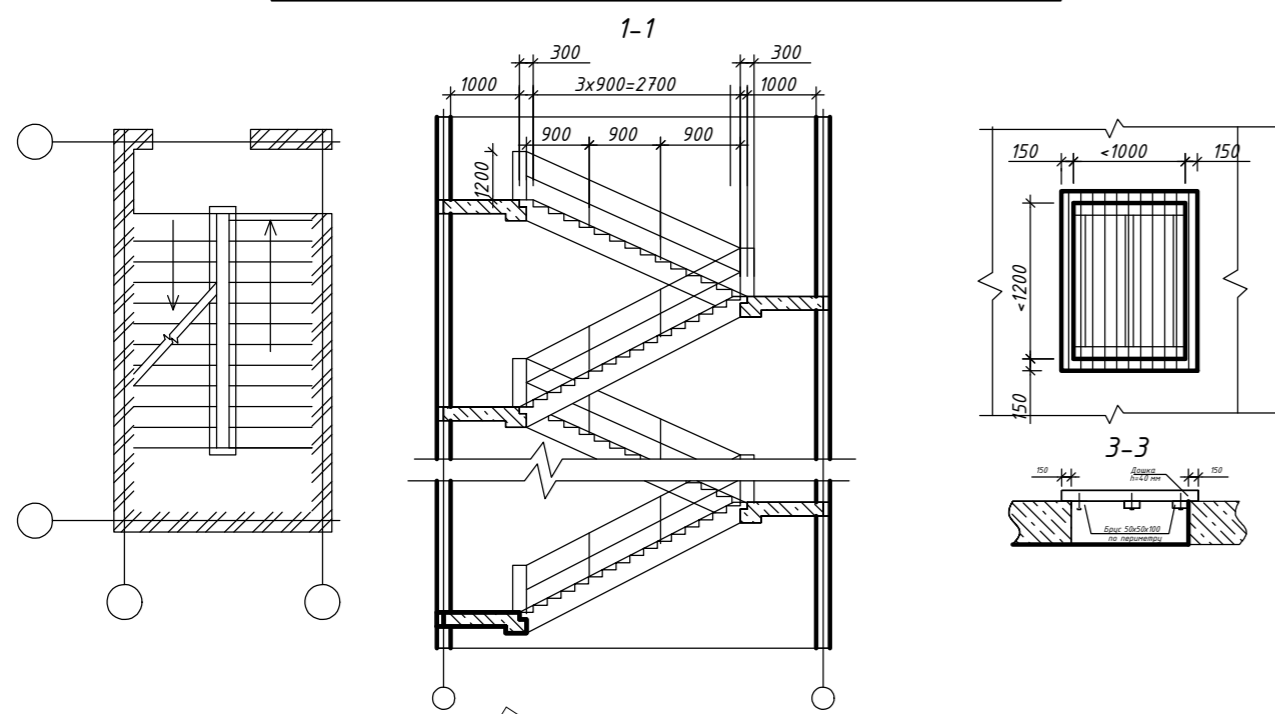
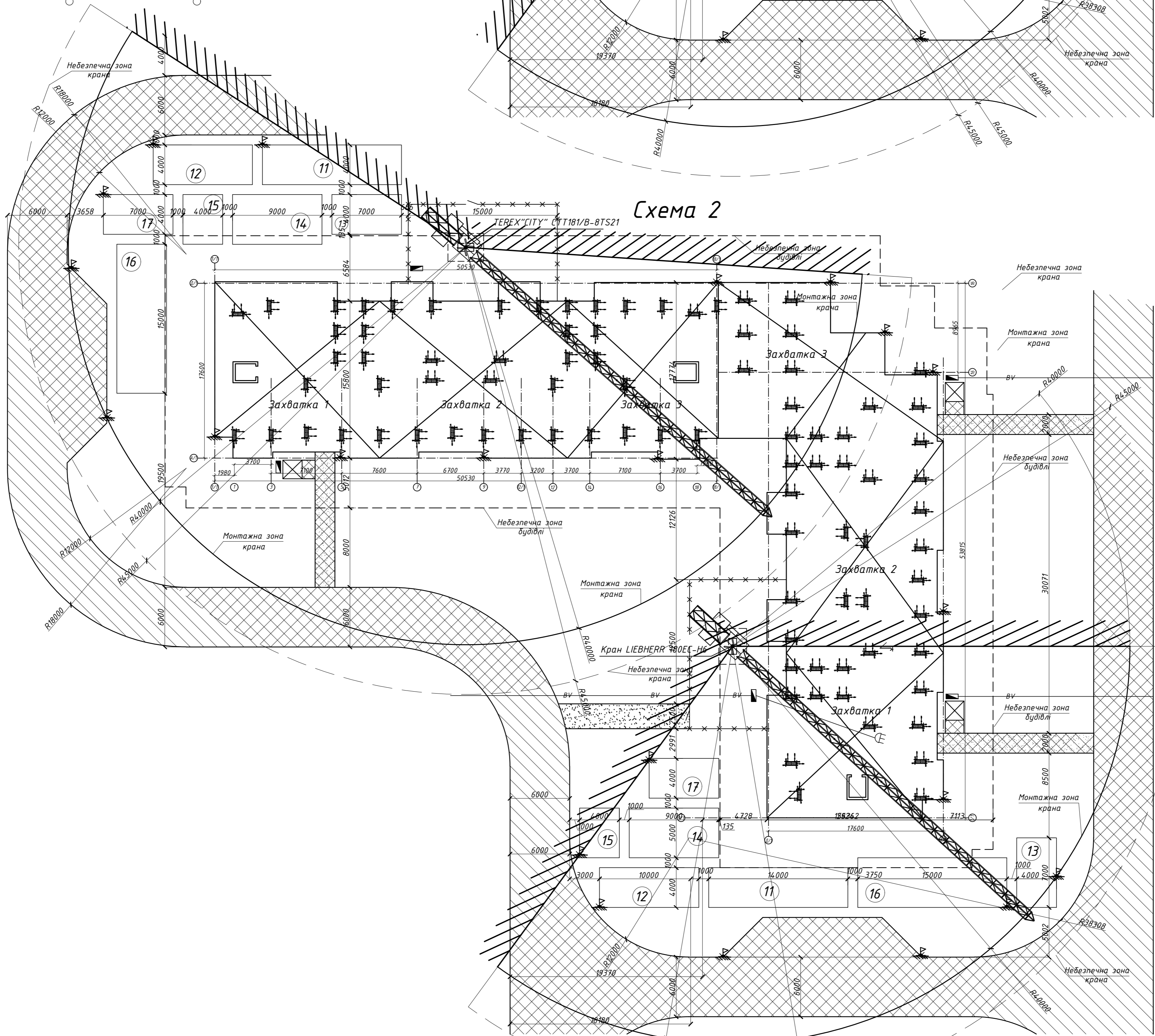
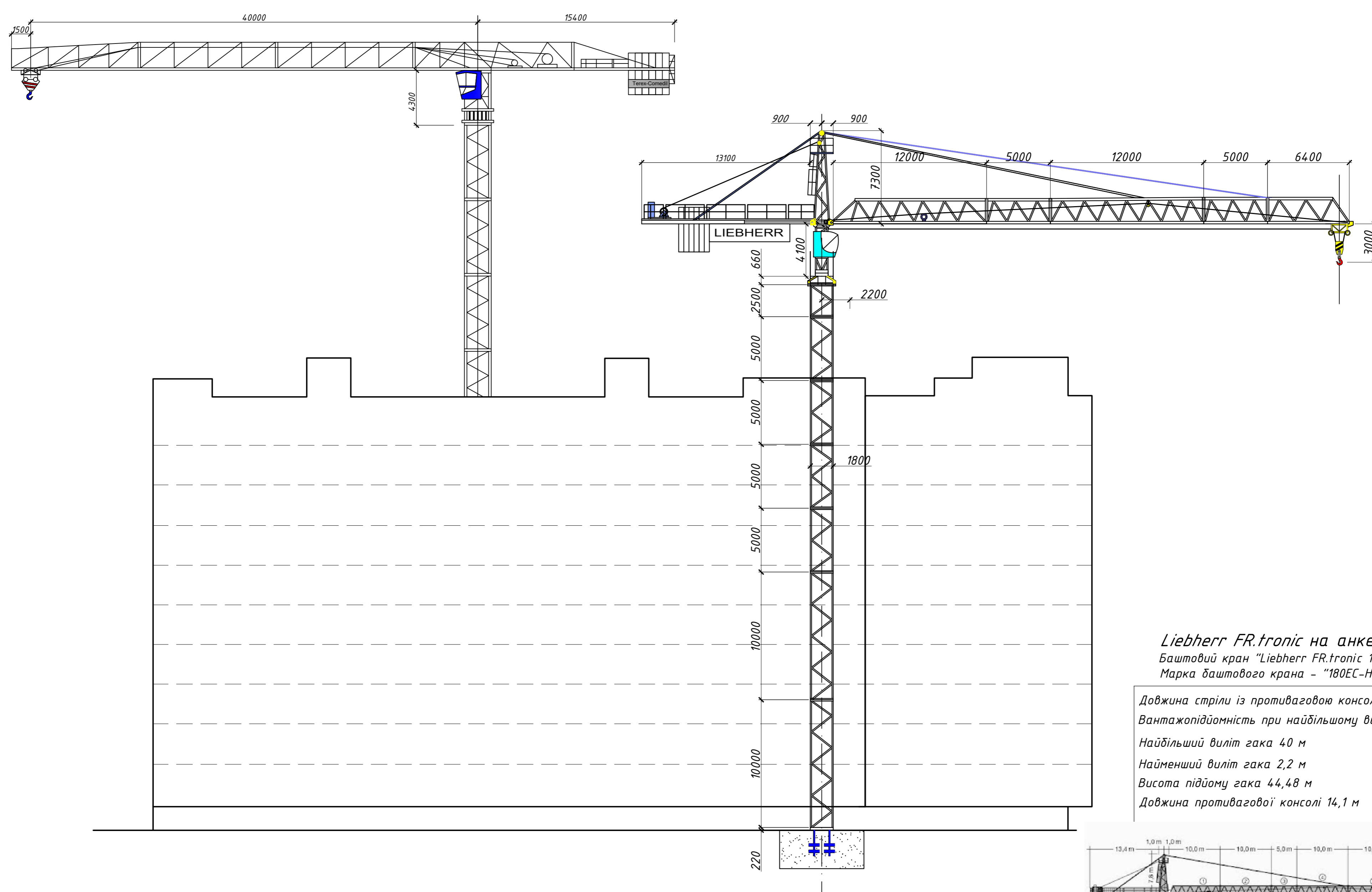


Схема 2



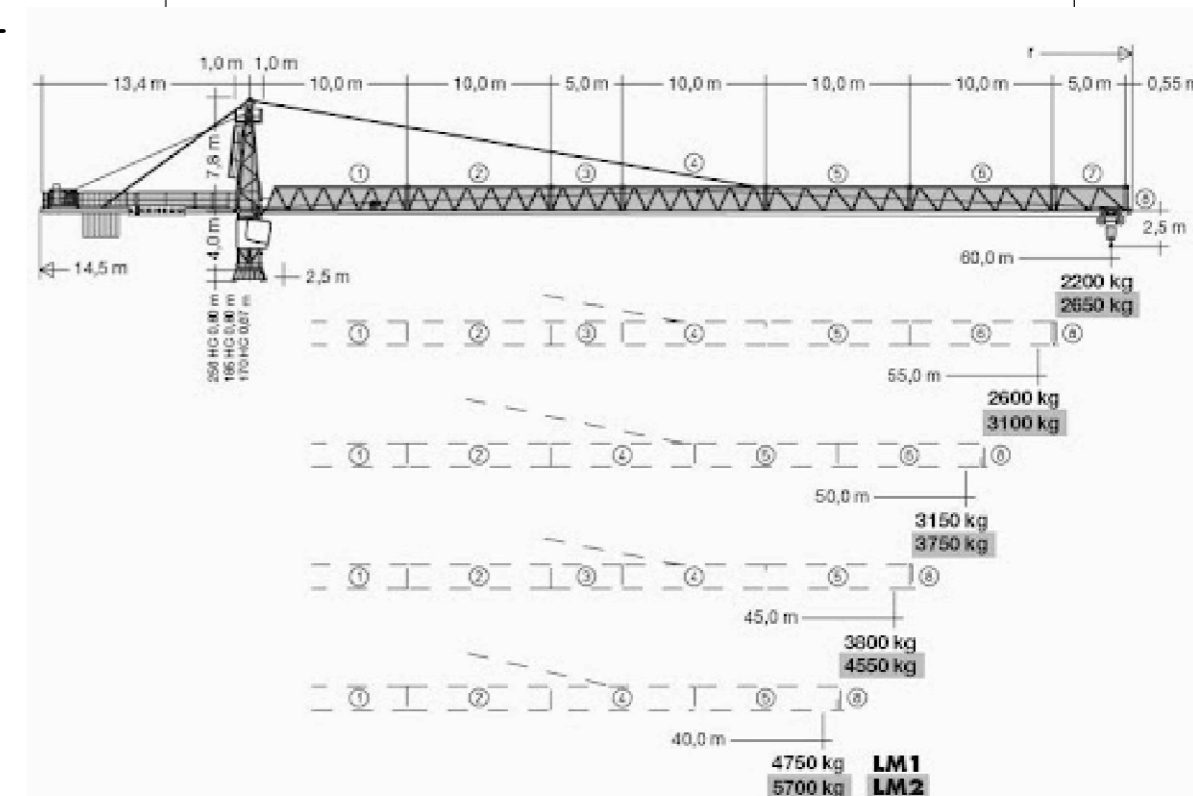
		Атестаційна робота бакалавра	
		Обґрунтування організаційно-технологічних рішень для зведення дев'ятиповерхового будинку в межах проекту по будівництву нового жтла в м. Вишневе	
Змін	Кільк	Арк. № док	Підпис Дата
Виконав	Секрі	Мухаммед	
Консультант	Шабек	М.О.	
Керівник	Шабек	М.О.	
Н.контрль			
Зад. кафедрі	Тугай	О.А.	
		НАУКОВО-ДОСЛІДНИЙ РОЗДІЛ	Стадія Аркуш Аркушів
		Схеми сумісної роботи кранів	4 10
			КНУБІА кафедра ОУБ

ПОЗДОВЖНИЙ РОЗРІЗ БУДІВЛІ

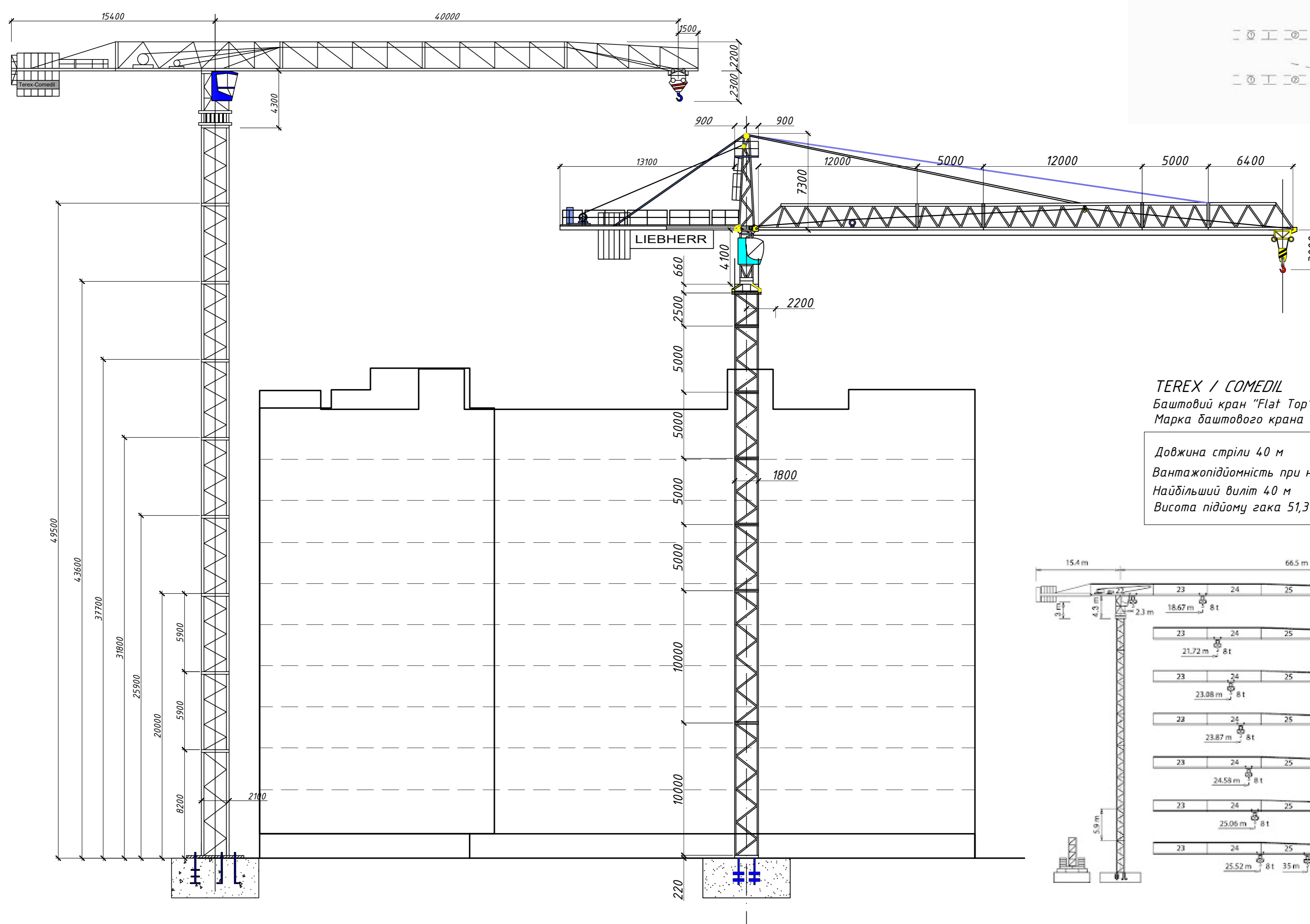


Liebherr FR.tronic на анкерах
 Баштовий кран "Liebherr FR.tronic 180EC-H6"
 Марка баштового крана - "180EC-H6"

Довжина стріли із протизаговою консоллю 55 м
 Вантажопідйомність при найбільшому вильоті - 1,4 т
 Найбільший виліт гака 40 м
 Найменший виліт гака 2,2 м
 Висота підйому гака 44,48 м
 Довжина протизагової консолі 14,1 м

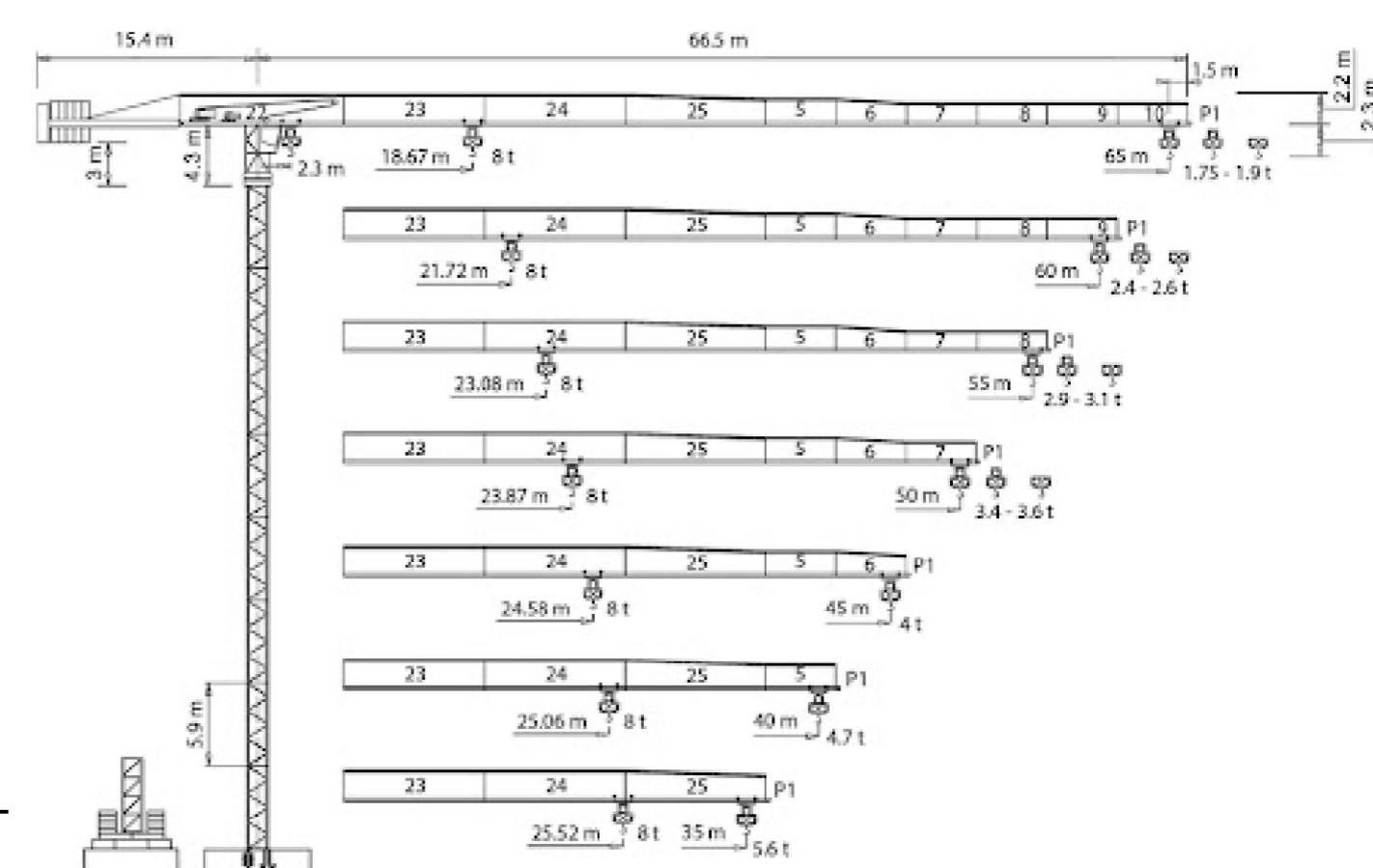


ПОПЕРЕЧНИЙ РОЗРІЗ БУДІВЛІ



TEREX / COMEDIL
 Баштовий кран "Flat Top"
 Марка баштового крана - "CITY" СТТ 181/В-8 TS21

Довжина стріли 40 м
 Вантажопідйомність при найбільшому вильоті - 5,6 т
 Найбільший виліт гака 40 м
 Висота підйому гака 51,3 м



		Атестаційна робота бакалавра		
		Обґрунтування організаційно-технологічних рішень для зведення дев'ятиповерхового будинку в межах проекту по будівництву нового житла в м. Вишневе		
Змін	Кільк	Арк.	№док	Підпис
Виконав	Секрі	Мухомед		
Консультант	Шедек	М.О.		
Керівник	Шедек	М.О.		
Н.Контроль				
Зав. кафедрою	Турай	О.А.		
		НАУКОВО-ДОСЛІДНИЙ РОЗДІЛ		Стадія
		Розрізи по кранах		Аркш
				Аркшів
				У
				11
				КНУБІА
				кафедра ОУБ