

Київський національний університет будівництва і архітектури

Кваліфікаційна робота на здобуття освітнього ступеня бакалавра

Спеціальність:

*192 Будівництво та цивільна
інженерія*

Освітньо-професійна програма:

*«Промислове і цивільне
будівництво»*

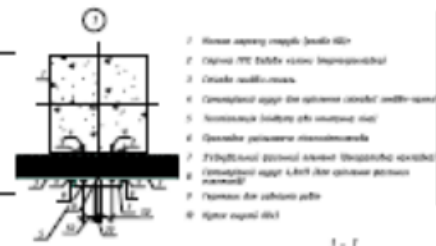
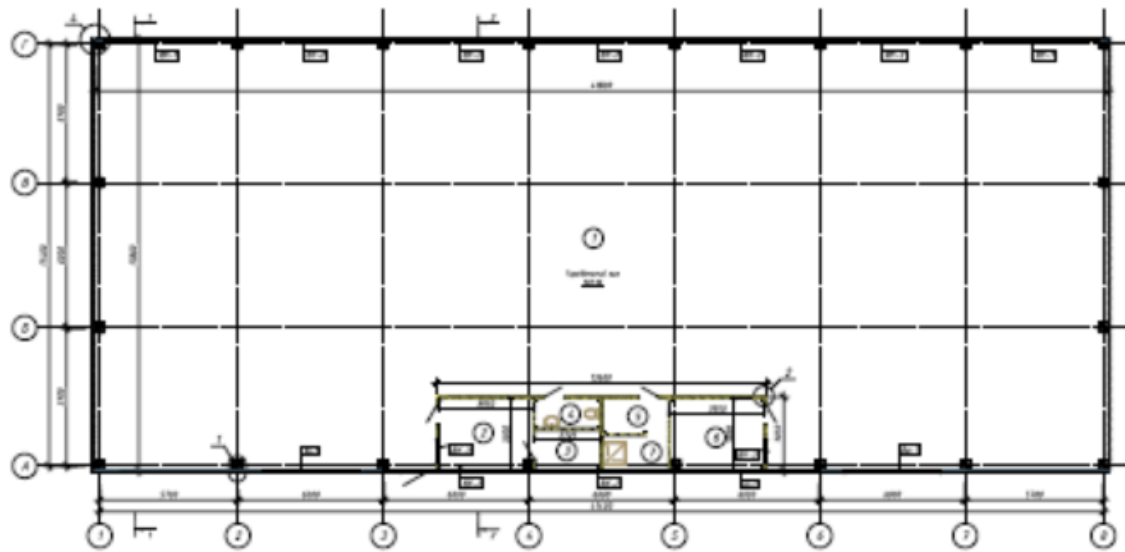
*«Нове будівництво будівлі адміністративно-торгівельного призначення за
адресою: Київська область, Києво-Святошинський район, с. Білогородка»*

к.т.н., доц. Склярів І.О.

студ. Навальний Д.І.

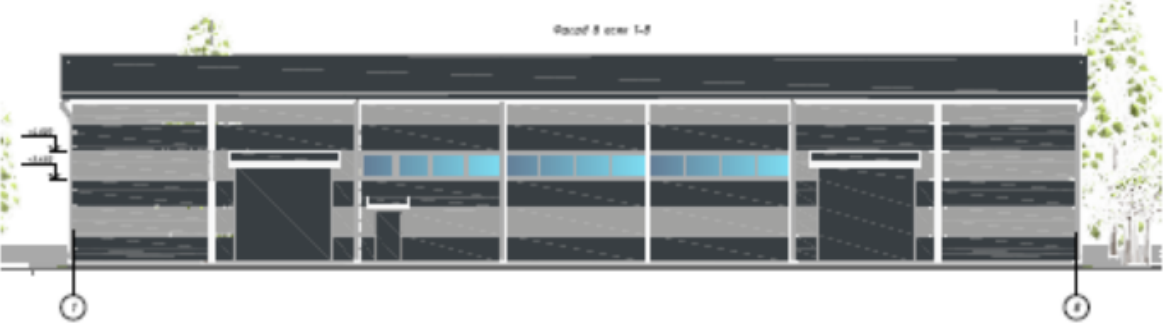
Київ 2024

Деталь 1-го этажа по линии I-I, 1:50

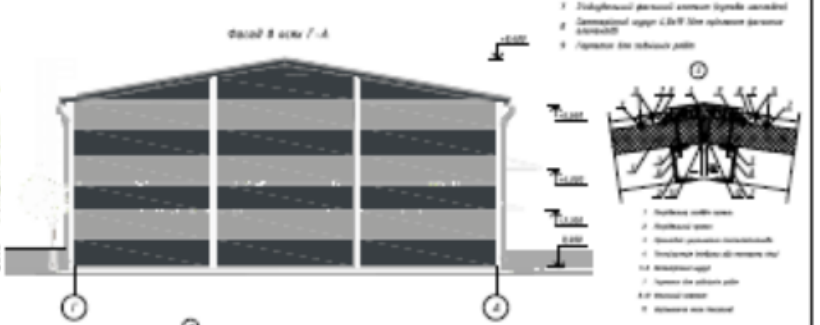


Конструкция основания 1-го этажа			
Слой	Слой	Толщина	Слой
1	Траншеи под стл.	100	1
2	Слой под стл.	100	2
3	Слой под стл.	100	3
4	Слой под стл.	100	4
5	Слой под стл.	100	5
6	Слой под стл.	100	6
7	Слой под стл.	100	7
8	Слой под стл.	100	8
9	Слой под стл.	100	9
10	Слой под стл.	100	10
11	Слой под стл.	100	11
12	Слой под стл.	100	12
13	Слой под стл.	100	13
14	Слой под стл.	100	14
15	Слой под стл.	100	15
16	Слой под стл.	100	16
17	Слой под стл.	100	17
18	Слой под стл.	100	18
19	Слой под стл.	100	19
20	Слой под стл.	100	20
21	Слой под стл.	100	21
22	Слой под стл.	100	22
23	Слой под стл.	100	23
24	Слой под стл.	100	24
25	Слой под стл.	100	25
26	Слой под стл.	100	26
27	Слой под стл.	100	27
28	Слой под стл.	100	28
29	Слой под стл.	100	29
30	Слой под стл.	100	30
31	Слой под стл.	100	31
32	Слой под стл.	100	32
33	Слой под стл.	100	33
34	Слой под стл.	100	34
35	Слой под стл.	100	35
36	Слой под стл.	100	36
37	Слой под стл.	100	37
38	Слой под стл.	100	38
39	Слой под стл.	100	39
40	Слой под стл.	100	40
41	Слой под стл.	100	41
42	Слой под стл.	100	42
43	Слой под стл.	100	43
44	Слой под стл.	100	44
45	Слой под стл.	100	45
46	Слой под стл.	100	46
47	Слой под стл.	100	47
48	Слой под стл.	100	48
49	Слой под стл.	100	49
50	Слой под стл.	100	50

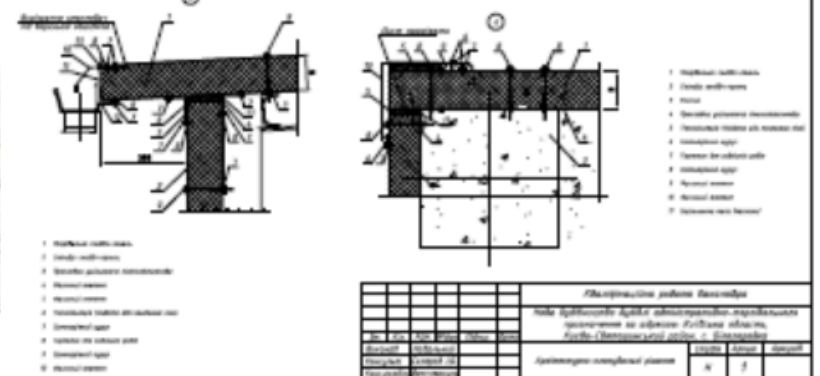
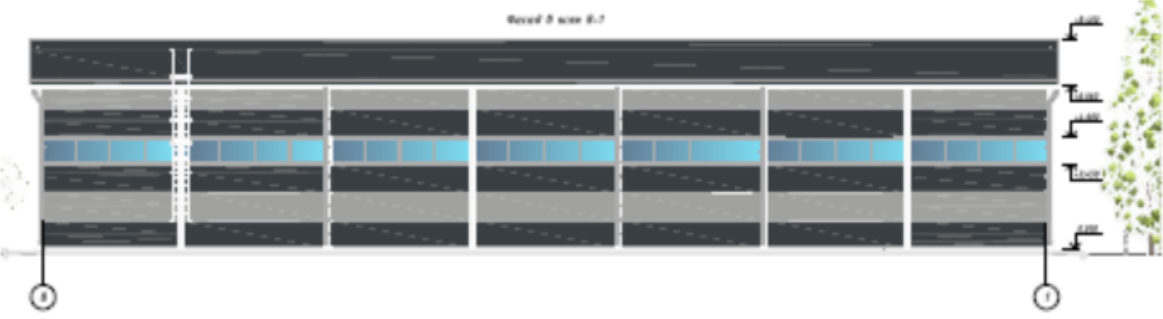
Разрез 8 по оси 1-2



Разрез 8 по оси 7-8

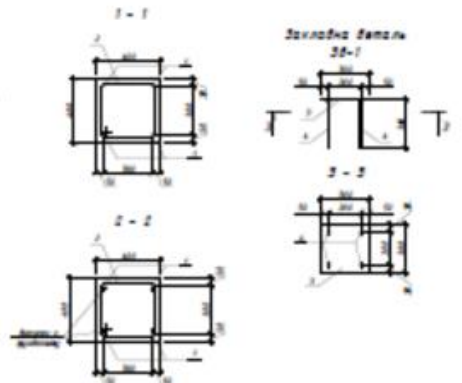
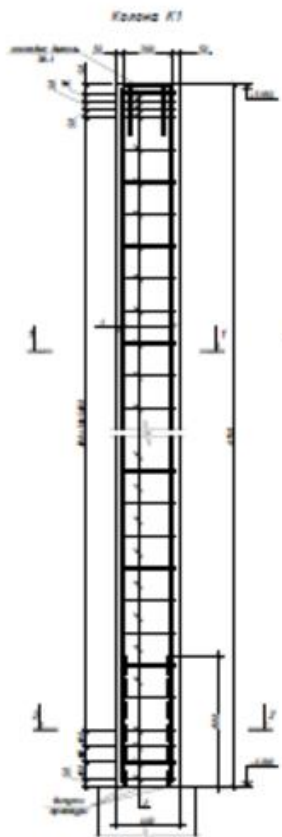
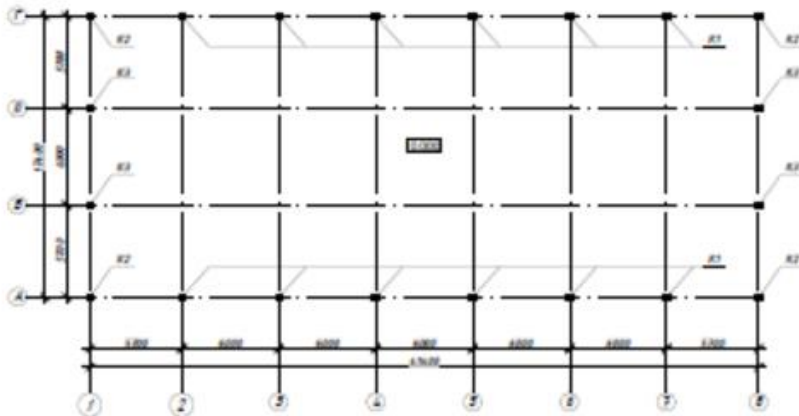


Разрез 8 по оси 2-7



Техническое задание на проектирование			
№	Наименование	Единица измерения	Количество
1	Проектирование	шт.	1
2	Конструирование	шт.	1
3	Изготовление	шт.	1
4	Монтаж	шт.	1
5	Эксплуатация	шт.	1
6	Обслуживание	шт.	1
7	Ремонт	шт.	1
8	Замена	шт.	1
9	Удаление	шт.	1
10	Демонтаж	шт.	1
11	Снос	шт.	1
12	Уничтожение	шт.	1
13	Стирание	шт.	1
14	Стирание	шт.	1
15	Стирание	шт.	1
16	Стирание	шт.	1
17	Стирание	шт.	1
18	Стирание	шт.	1
19	Стирание	шт.	1
20	Стирание	шт.	1
21	Стирание	шт.	1
22	Стирание	шт.	1
23	Стирание	шт.	1
24	Стирание	шт.	1
25	Стирание	шт.	1
26	Стирание	шт.	1
27	Стирание	шт.	1
28	Стирание	шт.	1
29	Стирание	шт.	1
30	Стирание	шт.	1
31	Стирание	шт.	1
32	Стирание	шт.	1
33	Стирание	шт.	1
34	Стирание	шт.	1
35	Стирание	шт.	1
36	Стирание	шт.	1
37	Стирание	шт.	1
38	Стирание	шт.	1
39	Стирание	шт.	1
40	Стирание	шт.	1
41	Стирание	шт.	1
42	Стирание	шт.	1
43	Стирание	шт.	1
44	Стирание	шт.	1
45	Стирание	шт.	1
46	Стирание	шт.	1
47	Стирание	шт.	1
48	Стирание	шт.	1
49	Стирание	шт.	1
50	Стирание	шт.	1

Схема колон каркаса



Защита бетона 20-7

Материал бетона

№	Вид
1	Бетон

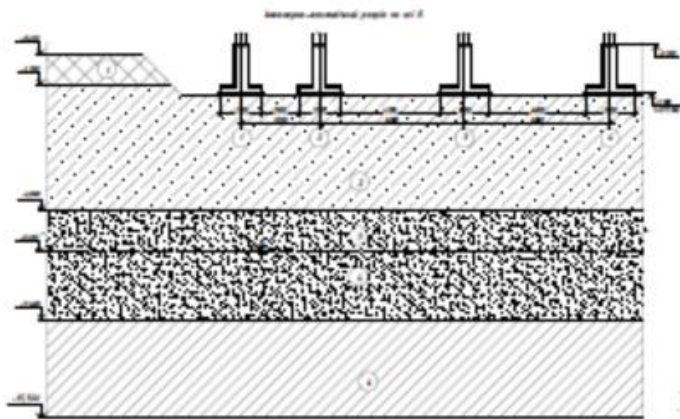
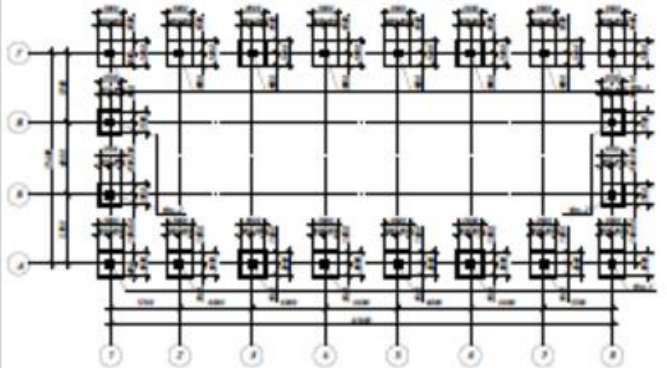
Составляющие материалы на колонну К1

Порядк. №	Положение	Наименование	Кл.	Масса м/п	Длина м	Длина м
1	ДТВ 100-200	Ф8х1000, 1480	12	0.04	10.0	14.8
2	ДТВ 100-200	Ф8х700, 1470	10	0.21	10.0	14.7
3	ДТВ 80х200	Защита бетона 20-7	7	2.1	2.1	2.1
4	ДТВ 100-200	Ф10х1000, 1470	4	0.27	10.0	14.7
		Плиты				
		Бетон С20/25 4200 мм, 400 мм	7			

Возврат стоек на

Порядк. №	Виды стоек				Виды	
	Виды стоек		Виды стоек			
	ДТВ 100-200		ДТВ 80х200			
	А100	Риски	А100	Риски	120	Риски
17	10.0	10.0	1.1	10.0	10.1	1.1

Схема раскладки арматуры



Материал бетона

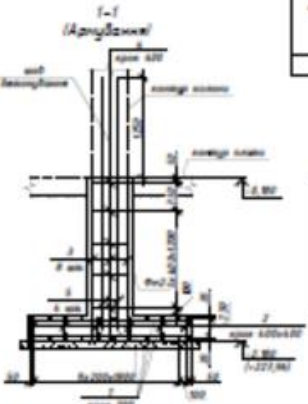
№	Вид
1	Бетон

Материал стержней

№	Вид
1	А100
2	Риски

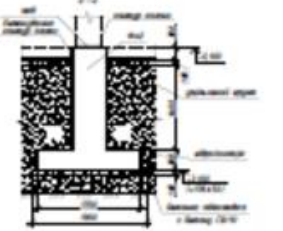
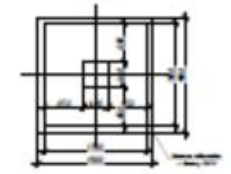
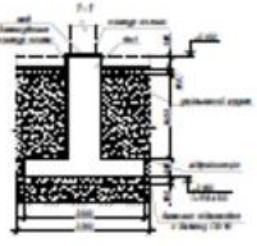
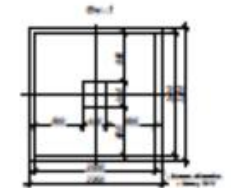
Материал бетона в местах стыков

№	Вид
1	Бетон



Материал бетона

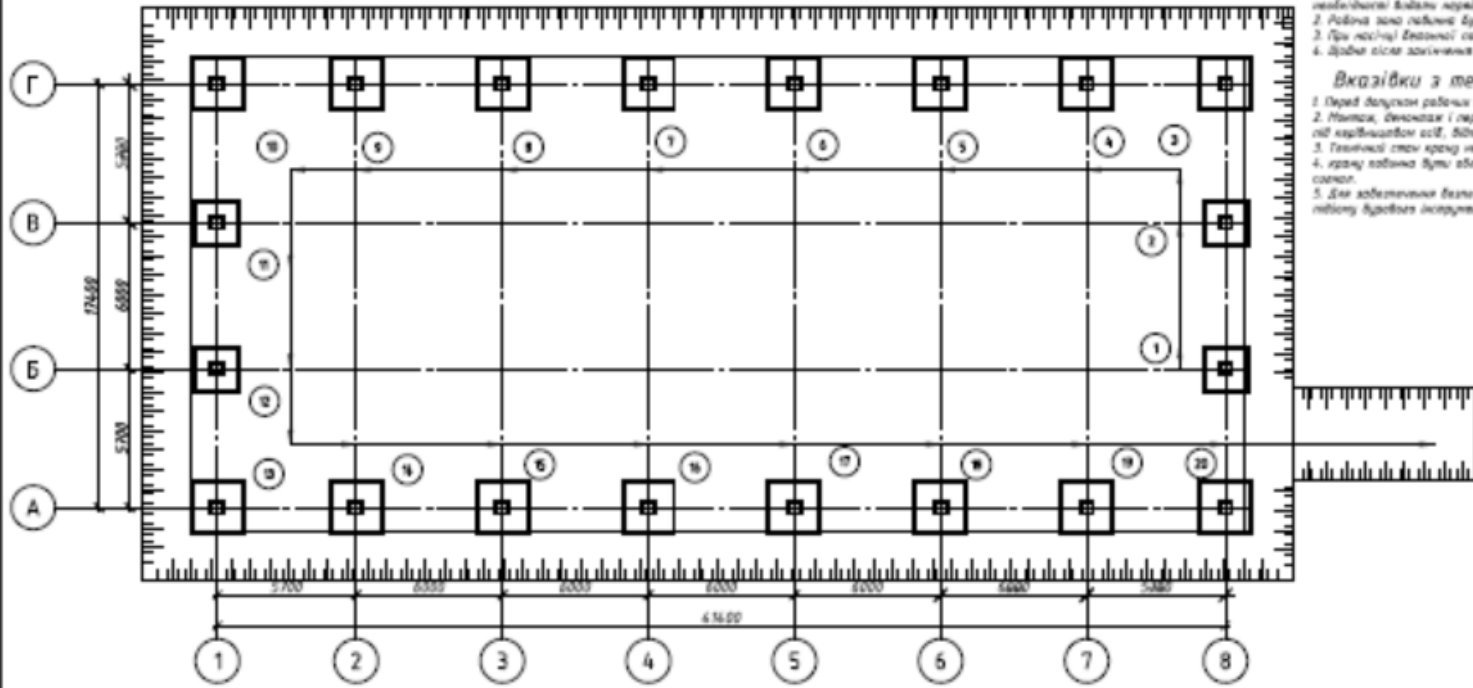
№	Вид
1	Бетон



Составляющие материалы на колонну К1

Порядк. №	Положение	Наименование	Кл.	Масса м/п	Длина м	Длина м
1	ДТВ 100-200	Ф8х1000, 1480	12	0.04	10.0	14.8
2	ДТВ 100-200	Ф8х700, 1470	10	0.21	10.0	14.7
3	ДТВ 80х200	Защита бетона 20-7	7	2.1	2.1	2.1
4	ДТВ 100-200	Ф10х1000, 1470	4	0.27	10.0	14.7
		Плиты				
		Бетон С20/25 4200 мм, 400 мм	7			

Технологічна карта на влаштування монолітних фундаментів мілкового закладання



Область застосування технологічної карти.

Технологічна карта розроблена на встановлення монолітних фундаментів зовнішньо-периметрального виконання з металевим каркасом Місце Будівництва м. Київ.

Вказівки по виконанні робіт.

1. Перед початком робіт потрібно перевірити інструменти робітників з техніки безпеки, в разі необхідності віддати наряд-допуск на виконання праці із відповідним металевим.
2. Робота зима повинна бути організована з відповідними заходами безпеки.
3. При монтажі бетонної опалубки користуватися інструкціями.
4. Додатково зазначення робіт будівельної організації повинні бути віднесені до них будівлі.

Вказівки з техніки безпеки

1. Перед допуском робіт в кабину повинна бути перевірена стійкість підстав.
2. Платформа, димпони і гарантійні кроки на відповідності виконувати згідно з технічними картами цієї будівельної організації, відповідно до вказівки виконання робіт.
3. Технічні стани кроку необхідно перевіряти перед початком кожної зміни.
4. Кроку повинна бути зроблено зброю гальма. Перед кроком із 8 дім необхідно побачити зброю гальма.
5. Для додаточних безпеки інструкції кроку на даній будівлі бути відповідно оформлені всіма необхідними зброями інструкції.

Техніка безпеки при виконанні робіт

При виконанні робіт користуватися нормами ДІН А.3.2-2-2007

«Забезпечення безпеки при виконанні робіт».

2.3. Число ПР позначити вказівкою за безпеку виконання робіт, яка має відповідати посвідченню.

3. Будівельна організація повинна бути відповідно з "Вказівками по виконанню електрозварювальних будівельних робіт" Госстроя України.

4. При роботі інженери або інші спеціалісти мають відповідно виконувати функції техніки безпеки при роботі спеціальних машин.

5. Не допускається розміщення на опалубці устаткування і матеріалів, не передбачених проектом, а також переобладнання металу, що не беруть участь в процесі виконання робіт. Виключені елементи опалубки знімаються від кроку відповідно інструкції тільки після їх повного закріплення. На робочому місці опалубки повинні бути створені безпеки утримання преси. В процесі складання опалубки повинні бути використані зброї не менше дві.

Графік виконання робіт

№ п/п	Назва роботи	Від часу початку робіт	Обсяг робіт	Тривалість виконання робіт за нормами	Тривалість виконання робіт за фактом	Відсоток виконання робіт за нормами	Роботи за фактом	Роботи за фактом	
								кв. м	кв. м
1	Розробка проекту згідно з проектом	01.01	200	4.0/120	4/0	100%	4.1/0	4.1/0	100%
2	Виконання опалубки	01.01	4	40/1	40/1	100%	4.1/0	4.1/0	100%
3	Виконання каркаса	01.01	200	20/1	20/1	100%	4.1/0	4.1/0	100%
4	Виконання бетону	01.01	200	20/1	20/1	100%	4.1/0	4.1/0	100%
5	Виконання опалубки	01.01	200	20/1	20/1	100%	4.1/0	4.1/0	100%
6	Виконання бетону	01.01	200	20/1	20/1	100%	4.1/0	4.1/0	100%
7	Виконання бетону	01.01	200	20/1	20/1	100%	4.1/0	4.1/0	100%
8	Виконання бетону	01.01	200	20/1	20/1	100%	4.1/0	4.1/0	100%

Інформація робіт будівництва

Назва будівництва: Будівництво опалубки фундаментів зовнішньо-периметрального виконання за адресою: Київська область, Київська область, Київська область, Київська область, Київська область.

Назва будівництва: Будівництво опалубки фундаментів зовнішньо-периметрального виконання за адресою: Київська область, Київська область, Київська область, Київська область, Київська область.

Назва будівництва: Будівництво опалубки фундаментів зовнішньо-периметрального виконання за адресою: Київська область, Київська область, Київська область, Київська область, Київська область.

Назва будівництва: Будівництво опалубки фундаментів зовнішньо-периметрального виконання за адресою: Київська область, Київська область, Київська область, Київська область, Київська область.

Методика організації сітки бетону



Методика опалубки бетону



Методика організації підкозничка



Методика опалубки підкозничка



Залучення фундаменту



